

GIYİMLİ BRONZ DEFİNESİ VE GIYİMLİ KAZISI*

Prof. Dr. AFİF ERZEN

1971 yılının Haziran ayında, Van ilinin Gürpınar ilçesine bağlı Giyimli köyünde, bir rastlantı sonucu köylüler tarafından yüzlerce kabartmalı bronz levhanın bulunduğu haberi hemen bütün antika eserlerle ilgilenen çevrelerde duyulmuş ve antikacılarca ele geçirilen eserlerin büyük bir kısmı da kısa bir süre sonra maalesef yurt dışına kaçırılmış, yurdumuzda kalanların bir kısmı ise Van ve Adana müzelerine intikal etmişti¹. Bu haberin bize ulaşmasından çok kısa bir süre sonra Van'a gidilmiş ve Van Müzesindeki parçalar incelenerek, eserlerin Urartu sanatı bakımından büyük bir önem taşıdığı ve bu nedenle de Giyimli'de derhal bir kazı yapılmasının gerektiği, özel şahısların ve antikacıların eline geçmiş parçaların Van Müzesince satın alınması için kâfi miktarda paranın Müze idaresine gönderilmesi hususu tarafımızdan telefon ve ayrıca yazı ile Eski Eserler ve Müzeler Genel Müdürlüğüne bildirilmiştir².

Bu arada İstanbul Üniversitesi Edebiyat Fakültesi "Van Bölgesi Tarih ve Arkeoloji Araştırmaları Merkezi" müdürü olarak, bir heyetle birlikte Giyimli'ye giderek, definenin bulunduğu tepede ilk gözlemleri yaptım ve köylülerden, bronz levhaların bulunuş şekli hakkında bilgi edindim. Elde ettiğim bilgiye göre, öteden beri köydeki

* Bu yazı İstanbul Üniversitesi Edebiyat Fakültesine bağlı "Van Bölgesi Tarih ve Arkeoloji Araştırmaları Merkezi" Seri yayınlarının ilkidir.

¹ Giyimli bronz levhalarından bazı parçaların Van Müzesine kazanılmasını sağlamakta büyük gayret gösteren Gürpınar Jandarma Komutanı Üsteğmen Ahmet Arın'a ve Araştırma Merkezimiz Sekreteri Oktay Belli'ye, ayrıca vaktinde harekete geçerek kendi müzesine de bir hayli parça temin eden Adana Müzesi Müdürü Orhan Ayтуğ Taşyürek'e burada teşekkürü bir borç bilirim.

² Giyimli'de kazı yapabilmemiz için derhal izin ve ödenek göndererek bütün malzemenin tarafımdan yayımlanmasına izin veren zevata, başta Başbakanlık Kültür Müsteşarı Sayın Mehmet Önder olmak üzere, Eski Eserler ve Müzeler Genel Müdürü Sayın Hikmet Gürçay ve diğer yetkililere, eserlerin ele geçirilmesinde gösterdikleri yakın ilgi ve hafriyat sırasındaki destek ve himayelerinden dolayı Van Valisi Sayın Tekin Alp'e ve Gürpınar Jandarma Komutanına teşekkürü zevkli bir görev sayarım.

binaların yapımında olduğu gibi, Haziran 1971'de köy camiinin inşaatında kullanılmak üzere, yakında bulunan Serbar tepesindeki eski harabe yerinden taş çekerken köylüler paslanmış veya sarı renkte bazı bronz parçalarına rastlamışlar ve bunları ilkönce, köye gelen seyyar satıcılara, çerçilere göstererek, tuz, şeker vb. şeylerle tartısı karşılığı değiştirmişlerdir. Daha sonra ise bronz levhaların üzerinde tasvirler olduğu görüldüğünden, bunu haber alan antikacılar ve defineciler köye akın etmişler ve böylece buluntu yeri köylülerce gelişigüzel tahrip edildiği gibi, buluntular da yağma edilmiştir.

Bu durum karşısında yaptığım müracaat üzerine, Eski Eserler ve Müzeler Genel Müdürlüğünün, burada derhal kazı yapabilmemiz için daha aynı yıl bir ödenek ayırmış olmasına rağmen, paranın bize intikali gecikmiş olduğundan, 1971 yılında Giyimli'de kazılara başlanamamıştır.

Nihayet 1972 yılında, Eski Eserler ve Müzeler Genel Müdürlüğünden alınan yeni izin ve ödenekle Giyimli kazılarına başlanabilmiş ve aşağıdaki sayfalarda görüleceği üzere, ilmi bakımdan önemli sonuçlar elde edilmiştir.

Eski Eserler ve Müzeler Genel Müdürlüğü ile İstanbul Üniversitesi Edebiyat Fakültesi "Van Bölgesi Tarih ve Arkeoloji Araştırmaları Merkezi" adına 21 Ağustos - 30 Ağustos tarihleri arasında yapılan Giyimli kazısı, başkanlığım altında Asistan Dr. Veli Sevin, Arkeolog Oktay Belli ve Desinatör Fırat Düzgüner'den kurulu bir ekip tarafından yürütülmüştür³.

Giyimli, Van ilinin 68 km. güneydoğusunda, Gürpınar ilçesinin Güzelsu (Hoşap) nahiyesine bağlı 34 hanelik bir köydür (res. 1). 3700 m. yüksekliğindeki Başet dağının doğu eteklerinde yer alan köyün denizden yüksekliği 2400 m. olup, halkı genellikle hayvancılık ve az da olsa tarımla uğraşmaktadır. Etrafı çepeçevre ve yükseklikleri ortalama 2600 m.'yi bulan dağlarla çevrili bir çöküntü alanı içinde, meyilli bir araziye yerleşmiş bulunan (res. 2) bu köy ve civarı, hayvancılığa çok elverişli çayırlarla kaplı bulunmaktadır (res. 3). Aynı zamanda, ilkbahardan itibaren, eriyen karların meydana getirdiği dereler sebebiyle çok sulak olan bu yöre, anayolların tamamen dışın-

³ Bu kazı ve araştırmayı, güç şartlar altında, titizlikle yürütmekte bana yardımcı olan yukarıda adları geçen elemanlarımıza, ayrıca yazımın hazırlanmasında yardımda bulunan asistanım Dr. Veli Sevin'e burada teşekkür ederim.

da, bir yayla durumunda olup, sıcak yaz ayları âdetâ yok gibidir. Tabiat sanki ilkbahardan doğrudan doğruya kışa geçmekte ve kış mevsimi ise çok uzun sürmektedir (Ekimden Mayısâ kadar). Anlaşılacağı gibi, devamlı taze ot temini bakımından çok elverişli olan bu yöre⁴, hayvancılıkla uğraşan insanlar için, ilkbahardan kış aylarına kadar tam bir yayla niteliğini göstermektedir. Kış aylarında ise aralıksız devam eden kar yağışı nedeniyle her taraf kalın bir kar tabakasıyla örtülmekte ve ulaşım imkânları çok kısıtlanmaktadır. Bütün bu durumları gözönünde bulundurarak ve Giyimli'nin eskiçağda devamlı bir iskân yerine, geçici yazlık bir iskâna daha elverişli olduğunu düşünerek işe başladık. Gerçekten de kazılar bu düşüncemizin doğruluğunu ispatlamış bulunmaktadır. Çünkü burada ve civarında, devamlı büyükçe bir iskânı gösteren herhangi bir yerleşme yerine rastlanmadığı gibi⁵, iklim ve yol sorunu da, o zamanki şartlar gözönünde tutulacak olursa, böyle bir devamlı yerleşmeye imkân vermemektedir. Hatta bugün bile, köye ulaşan stabilize bir yol yapılmış olmakla birlikte, kış aylarında, Giyimli-Van arasındaki ulaşım 6 ay kadar tamamen durmaktadır.

Kabartmalı bronz levhaların bulunduğu alan, köyün 250 m. kadar güneybatısında yer almakta olup, köylülerce *Serbar Tepesi* adıyla tanımlanmaktadır. Kuzey-güney doğrultusunda 380 m. kadar uzunluğa ve ortalama 140-150 m. genişliğe sahip olan bu tepe, yol seviyesinden yaklaşık olarak 6.00 m. yüksekliktedir (res. 4-5).

Köylüler tarafından yer yer fazlaca tahrip edilmiş bulunan tepede, toprak üstünde bazı taş temel kalıntılarını görmek mümkündür. İlk bakışta, tepenin kuzey bölümünün 34.50 × 28.00 m. boyutlarında ve 1.00 m. kalınlığında bir taş duvar ile çevrili bulunduğu anlaşılmaktadır. Ancak köylüler tarafından gerek define arama ve gerekse daha önce çeşitli nedenlerle, köydeki binaların yapımı için taş çekme suretiyle bu saha dağınık yığıntılar şeklindeki taşlarla örtülü durumdaydı. Bundan dolayı saha hakkında daha açık bir fikir

⁴ Bkz. R. İzbırak, Cilo dağı ve Hakkâri ile Van gölü çevresinde Coğrafya Araştırmaları, İstanbul 1951, s. 109. Nem'e çok ihtiyaç gösteren taze ot, bölgenin çukur yerlerinde daha yaz aylarında kuruduğu halde, dağlık yerlerde yavaş yavaş eriyen karlardan meydana gelen nemle yaz boyunca yumuşak ve taze kalır.

⁵ Giyimli'nin 3-4 km. kuzeyindeki Bohanis köyü civarında yarı açılmış tipik Urartu mezarlarına rastlanmışsa da, bunlar büyük bir iskâna delâlet edecek miktarda değildir.

edinmek için, önce dökük taşlar temizlenmiş ve toprak üstü mimarî kalıntıların sınırları belirlenmiş ve kazı yapılacak yer meydana çıkarılarak hafriyata hazırlanmıştır.

Giyimli'de köylüler tarafından elde edilen bronz levhalara dayanılarak, kazının amaçları aşağıdaki şekilde saptanmıştır:

1 — 1971 yılında ele geçen bronz levhaların buradan bulunup bulunmadığını kesinlikle tespit etmek.

2 — Buluntuların ne gibi bir mimarî mekân (mezar-ev-atelye vb.) içinde yer aldıklarını anlamak.

3 — *In situ* durumda yeni bronz levhalar ele geçirmek, defineciler tarafından bulunan levhaların esas durumları hakkında fikir edinmek.

4 — İskân şekli ve mimarî mekânlar hakkında bilgi edinmek.

Bu amaçlarla, çalışmalara önce, köylülerce Giyimli bronz definesinin toplu bir halde bulunduğu bildirilen, Serbar tepesinin kuzey-batı eteklerine yakın bir yerde, K 15 plankaresinde başlanmıştır (res. 5). K 15 plankaresinde 5.00 × 5.00 m. boyutlarında açtığımız sondaj çukurunda 0.65 m. derinlikte, ortalama kalınlığı 0.30 m'yi bulan, moloz taşlardan, taş + çamur + taş düzeniyle yapılmış bir duvar kalıntısı tespit edildi. Kil zemin üzerine oturan ve yüksekliği 0.20 m.'yi aşmayan duvar, doğu-batı yönünde 1.10 m. devam ettikten sonra L 15 plankaresi içinde 90° lik bir açıyla güneye dönmektedir (res. 6). Ancak K 15 ve L 15 plankareleri içinde kalan saha, defineciler tarafından o kadar çok tahrip edilmiştir ki, bütün çalışmalara rağmen, yapıların açık bir planını elde etmek imkânı olamamıştır. Bu tahribata rağmen 7.00 × 3.50 m. boyutlarında dikdörtgen bir plan gösterdiği anlaşılan bu mekânın zeminini üzerinde, dağınık durumda ve küçük parçalar halinde, fazla okside olmuş yüzlerce bronz levha parçacığının ele geçmiş bulunması, Giyimli bronz definesinin bu mekân içinde bulunmuş olduğunu kesinlikle ispatlamış bulunmaktadır⁶ (res. 7-8).

Dikdörtgen planlı bu mekânın zeminini, kalınlığı 0.80-1.00 m. arasında değişen killi bir toprak meydana getirmektedir. Bu kesimde,

⁶ Köylüler tüm bronz levhaların bu odanın orta kısmında ve üst üste istif edilmiş halde bulunduğunu, istifin üst kısmındaki bronzların okside olarak fazla tahrip olmuş, alttakilerin ise sağlam durumda kalmış olarak ele geçirildiklerini bildirmişlerdir.

yapıların üzerinde yükseldikleri kayalık, batıya doğru bir meyil yapmış bulunduğundan, meydana gelen seviye farkı killi çamurla doldurularak, bir çeşit blokaj meydana getirilmiş ve böylece tepenin batı yamacındaki yapıların taban seviyeleri ile kayalığın en yüksek kısmı tesviye edilmekle, hem yer kazanılmış ve hem de tüm yapı kompleksinin düz bir alan üzerinde kurulması sağlanmıştır. Bu tip blokaj, M.Ö. VIII. yüzyıla ait Urartu kalelerinde görülen blokaj sisteminin çok ilkel bir tipini meydana getirmektedir. M.Ö. VIII. yüzyıl örneklerinde, killi çamurla yapılmış blokaj, ya kerpiç bloklarıyla ya da *mühre* adı verilen şekilde meydana getirilmekte olup, bunun arasına da basit moloz taşlar konulmak suretiyle çamur + taş + çamur şeklinde tekrar eden bir düzen ortaya konuyordu⁷. Halbuki burada killi çamur, tabiatta bulunduğu gibi, hiç bir muameleye tabi tutulmadan kaya üzerine dökülmüş ve biraz da üstten tazyik edilmek suretiyle sıkıştırılmıştır.

“*Bronzlar Evi*” de diyebileceğimiz 1 No.'lu mekânın kuzeydoğu köşesinde 0.70 m. genişliğinde bir kapı geçidi tespit edilmiş olup (res. 9), bu kapı 1 No.'lu mekânı, kuzeydeki 2 No.'lu mekâna bağlamaktadır (res. 10-11). K 15 ve L 15 plankarelerinin kuzey tarafını kaplayan ve 6.70 × 2.00 m. boyutlarına sahip dikdörtgen planlı bu mekânın (res. 12) güneybatı tarafında, 0.50 m. çapında, odanın zeminine açılmış basit bir ocak, bu ocağın içinde, ters çevrilmiş, kaba siyah bir kırık kap ve iki bazalt ezgi taşı *in situ* durumda ele geçirilmiştir ki (res. 13), bu mekânın bir mutfak olması ihtimal dahilindedir. 2 No.'lu mekân, 1 No.'lu mekân gibi yine tamamen taş duvarlı olup (res. 14), bu mekânın 0.80 m. yüksekliğe varan taş duvarı sağlam bir durumdadır. Her iki mekânı batıdan, yapı kompleksinin çevre duvarı sınırlamaktadır (res. 11). 2 No.'lu mekân tamamen temizlenmiş olmakla birlikte, hiç bir bronz parçacığına rastlanmamış olması, bronz definesinin sadece 1 No.'lu mekânın içinde toplanmış olduğunu göstermiştir.

K 15 ve L 15 plankarelerinde tespit edilen 1 ve 2 No.'lu mekânlar tamamen taş duvarlı olup, yapıların üzerinde kerpiç kısmın varlığını gösteren hiç bir ize rastlanmamıştır. Nitekim, bugünkü köy evlerinin % 90'ı da yine tamamen taştan inşa edilmiş olup⁸ (res. 15-

⁷ Çavuştepe blokaj sistemi için bkz. A. Erzen, “Çavuştepe 1970 Kazısı”, Türk Arkeoloji Dergisi, (1972), s. 105.

⁸ Bkz. S. Erinç, Doğu Anadolu Coğrafyası, İstanbul 1953, s. 72.

16-17), çatılar ise ahşap kalaslar üzerine, önce saz ya da çalı, bunun üzerine de toprak dökülmek suretiyle meydana getirilmiştir⁹ (res. 18). Aynı gelenegin bu bölgede yüzyıllardan beri yaşamakta oluşu gayet ilgi çekicidir. Taş inşaatın nedenlerinden biri, kışın fazla kar yağışı dolayısıyla taşın çamura nispetle daha dayanıklı bir yapı malzemesi olmasıdır. İkincisi, Urartu çağında buranın sadece ilkbahar-yaz aylarında kullanıldığı düşünülecek olursa, uzun geçen kış aylarında, fazla kar yağışı, eriyen karlar ve yağmur sebebiyle kendi haline bırakılan kerpiç binaların daha çabuk tahrip olacakları da muhakkaktır. Ayrıca bilindiği gibi, kerpicin en büyük özelliklerinden biri de, sıcak ve soğuğa karşı dayanıklı olması ve yapıları kışın sıcak, yazın ise serin tutmasıdır. Nitekim bu yüzden, Urartu kalelerinde tespit edilen yapılarda çok kalın kerpiç duvarlı mekânlara rastlanmaktadır¹⁰. Ancak Giyimli, devamlı bir iskân yeri olmadığı ve sadece ilkbahar-yaz aylarında kullanılmış olduğu için, kerpicin bu gibi özelliklerinden yararlanmaya gerek yoktur. Yukarıda da belirtmiş olduğumuz gibi, sıcak yaz günlerinin hiç yaşanmadığı ve genellikle ilkbahar aylarının iklim özelliklerinin görüldüğü bu yörede, daima serin bir hava hüküm sürer¹¹. Bu nedenler yüzünden, Urartular çağında, civarda çok bol olarak bulunan taşın yapı malzemesi olarak kullanılmış olması gayet tabiidir¹². Ancak devamlı bir iskâna hiç elverişli olmayan bu yapı malzemesinin, bugün yavaş yavaş terkedilmeye başlandığı ve yeni evlerin taş temel - kerpiç duvar şeklinde inşa edilmekte olduğu görülmekte ve böylece bura halkının da yüzyıllarca devam eden geleneklerinden sıyrılmaya yüz tuttuğu müşahede edilmektedir.

Tepenin ortasına rastlayan bir alanda, köylülerce hiç tahrip edilmemiş bulunan bir kesimde ve M 16 plankaresinde 6.00 × 3.00 m.

⁹ Krş. R.D. Barnett-W. Watson, *Russian Excavations in Armenia, Iraq*, 14/2 (1952), s. 135; Serbar tepesindeki yapı kompleksi çok tahrip edilmiş olduğu için duvarların yüksekliğini tespit etmek mümkün olmamıştır.

¹⁰ Karmir-Blur'da 4.00 m. kalınlığında kerpiç duvarlar tespit edilmiştir. Bkz. R.D. Barnett-W. Watson, *Iraq*, 14/2 (1952), s. 135.

¹¹ Heyetimiz, Ağustos ayının sonlarında Giyimli'de kazı yaptığı sırada henüz ot biçme işleminin bitmediğini, etrafın çiçeklerle bezeli olduğunu ve geceleri ısının bir hayli düşük bulunduğunu bizzat müşahade etmiştir.

¹² R.D. Barnett-W. Watson, *Iraq*, 14/2 (1952), s. 134'te Piotrovskii'ye dayanarak, Karmir-Blur'daki bazı yapıların da tamamen taştan inşa edilmiş olduğunu bildirirler.

boyutlarına sahip olan sondajda, yüzeyden 0.20-0.25 m. derinlikte çakıllı bir zemine rastlanmış ve bu kısmın, yapı kompleksinin açık avlusunu meydana getirdiği anlaşılmıştır (res. 11-19). Aynı şekilde M 17 plankaresinde yapılan iki sondajda da (res. 11) yapının açık avlu kısmı tespit edilmiştir. Bu sondajlar sonucu, yapı kompleksinde insanlar tarafından oturlan mekânların, tamamen batı yönünde sıralandıkları ve bütün mekânların açık avluya, yani doğuya açıldıkları anlaşılmış, fakat kapı yerleri tespit edilememiştir.

Serbar tepesinin kuzeydoğu tarafında ve yapı kompleksini tamamen kuşatan çevre duvarının içinde ve hemen önünde N 14 ve N 15 plankarelerinde yapılan çalışmalar sonucu ise, zemini taş döşeli bir yapının küçük bir bölümü ortaya çıkarılmış, ayrıca yine burada etrafi taşlarla çevrili ve zemini taş döşeli, tekne şeklinde bir yemliğe rastlanmıştır (res. 11). Zemini taş döşeli bulunan bu bölümün, yapı kompleksinin ahır olduğu sanılır. Çünkü Doğu Anadolu evlerinde bugün bile, hayvanların girip çıktıkları alanlar, hayvanların zemini bozmamaları için daima taşla döşenmiştir¹³. Ayrıca ahır olarak nitelendirmiş bulunduğumuz bu kısım, ana yapılardan çok iyi bir şekilde ayrılmış olup, böylece Urartular zamanında insanların hayvanlardan tamamen ayrı mekânlarda yaşamış oldukları açıklanmaktadır. Bu da bize burada geçici yaz iskânının söz konusu olduğunu gösterir.

Yapı kompleksinin N 14, M 14, L 14 ve K 14 plankarelerini tamamen kaplayan kuzey tarafı, defineciler ve köylüler tarafından o derece tahrip edilmiştir ki, bu yönde bulunduğu anlaşılan giriş kısmına ait hiç bir iz rastlamak mümkün olmamıştır (res. 11). Anlaşılabileceği gibi, bu basit görünüşüne rağmen ev, müstemilâtı ile birlikte oldukça büyük (34.50 × 28.00 m.) bir alan kaplamaktadır. Çünkü fazla sayıdaki hayvanı barındırmak için geniş ahır ve avluya ihtiyaç vardır. Giyimli'de tespit etmiş bulunduğumuz bu yapı tipinin, plan bakımından çok yakın bir benzerinin bugün hâlâ Keban bölgesinde yaşamakta oluşu ise gerçekten çok ilginçtir¹⁴.

Bütün bunlardan sonra şunu söyleyebiliriz ki, burada Urartu mimarisinin hemen hiç bilinmeyen sivil bir yayla yapısıyla karşılaşmış bulunmaktayız. Nitekim, yapı tipi gerek plan ve gerekse

¹³ Bkz. E. Peters, Altınova'daki Kerpiç Evler, ODTÜ Keban Projesi Yayınları, I/3 (1970), s. 165; lev. 130, 2-131, 1-133, 1-134, 1-135, 1, 2-136, 1-138, 1, 2.

¹⁴ E. Peters, a. g. e., lev., 130, 2.

kullanılan malzeme bakımından tamamen değişik özellikler göstermekte olup, tarihleme bakımından da hiç bir ipucu vermemektedir.

Bilindiği gibi, Sovyet Bilim Adamı K.L. Oghanesyan, Urartu evlerini iki tipe ayırmaktadır:¹⁵ Bu evlerden birinci tipe girenlere Urartu krallığının genellikle güneyinde —kuzeye nispetle sıcak bir iklime sahip topraklarda— rastlanmakta olup, bunlar merkezî bir avluya sahiptirler. İkinci tipe giren evler ise, merkezî bir avlu yerine üzeri kapalı bir salon ile bu salonun çepeçevre etrafına sıralanmış olan mekânlara sahiptirler¹⁶. Bu ikinci tip evler birinci tipin daha tadil edilmiş şekilleri olsa gerektir. Giyimli evleri, malzeme bakımından her iki tipten de ayrılmakta, plan bakımından ise birinci tipe giren açık avlulu evleri andırmaktadır¹⁷. Bilindiği gibi, ilk tipe giren evler sıcak bölgelere hastır. Giyimli evleri sadece yaz mevsiminde kullanıldığı için açık avlulu evler tipine daha çok benzemektedir. Yani bu tip evlere “Yayla tipi evler” adını verebiliriz.

Yukarıda belirtmiş olduğumuz bütün değişik özelliklere ve zorluklara rağmen, yapıların Urartu çağına ait olduklarında şüphe yoktur. Çünkü gerek burada ele geçen yüzlerce bronz levha ve gerekse diğer buluntular bu görüşü tamamen desteklemektedirler. Nitekim K 15 plankaresinde, 1 No.'lu mekân içinde ele geçen kırık bir bazalt

¹⁵ Karmir-Blur IV, Architektura Teişebaini, Erivan 1955, s. 35.

¹⁶ C. F. Lehmann-Haupt, Armenien einst und jetzt II/1, Berlin-Leipzig 1926, s. 152'de Van Kalesindeki kaya mezar odalarının müşterek bir tipi meydana getirdiklerini (müşterek bir esas mekânın etrafında birtakım küçük mekânların gruplaşması) ve şayet bu yapı tipleri bir kayalığın içinde olmayıp da, açık havadaki bir temel üzerinde yer almış olsalardı, bu ana mekâna “avlulu” ya da “atrium” denilebileceğini ifade etmektedir. Gerçekten de Urartu ev planlarının mezar odalarıyla olan benzerliği inkâr edilemez. Belki de mezar mimarisini ev mimarisinin bir taklidi olarak ortaya çıkmıştır. Doğu Anadolu'da Urartu çağında da geniş çapta hayvancılık vardı. Açık avlular bugün de ağıl olarak kullanılmaktadır. Bu da önemli bir sebep olabilir.

¹⁷ Açık avlulu ev tipine Karmir-Blur'da da rastlanmıştır. Bkz. R.D. Barnett-W. Watson, Iraq, 14/2 (1952), s. 134; Kapalı salonlu ev tipine ise 1970 yılında Çavuştepe'nin 500 m. batısındaki *Çermik* adlı mevkide rastlanmış olup, burada yapı kompleksi ortalama 35.00 × 16.00 m. boyutlarında ve 1.10 m. genişliğinde rızalı bir çevre duvarı ile sınırlanmıştır. Bkz. A. Erzen, Çavuştepe 1970 Kazısı, Türk Arkeoloji Dergisi, 19/2 (1970), s. 108; M.J. Mellink, Archaeology in Asia Minor, AJA, 76 (1972), s. 176.

tabak (res. 19 A, B)¹⁸ ve 2 No.'lu mekânın içindeki ocakta bulunan iki adet ezgi taşı¹⁹ tamamen Urartu özelliklerini göstermekte olup, daha geç devirlere tarihlenebilecek en ufak bir parçaya veya başka bir kültüre ait herhangi bir delile rastlanmamıştır. Ayrıca yukarıda belirtmiş olduğumuz gibi, 1 No.'lu mekânın zemini üzerindeki blokaj sistemi, ilkel de olsa, ana hatlarıyla Urartu blokaj sistemi etkisini taşımakta, yapı kompleksi plan bakımından da Urartu ev tiplerini andırmaktadır. Keramikler ise tam bir fikir vermekten çok uzaktır. Çünkü bütün kazı boyunca ele geçen az sayıdaki keramik parçalarının çoğu kaba mutfak kaplarına ait olup, "Toprakkale ware" adı verilen tipik kırmızı renkli ve perdahlı kaplara hiç rastlanmamıştır. Ele geçen parçalar halindeki keramiklerin çoğu siyah, kırmızı ve devetüyü rengindedirler. Kırmızı perdahlı keramikler "Toprakkale ware" adı verilen keramiklerin kötü birer taklididirler ve hemen hepsi çark yapımıdır (res. 19 C). Bundan başka, açık devetüyü renkli bir keramik parçası ise, madeni kapları taklit eden keskin profili ile Urartu keramiklerine en çok yaklaşan parçayı meydana getirmektedir (res. 20-21).

Bütün bunlardan ayrı olarak da K 14 plankaresinin güneybatı köşesinde ve yapı kompleksini çevreleyen çevre duvarının hemen önünde tespit etmiş olduğumuz mezar ise bu yapı kalıntısının Urartu çağına ait olduğunu kesin bir şekilde ispatlamaktadır. Mezar, "sandık mezar" tipinde yapılmış olup, sandukanın doğu duvarını da, yapı kompleksini batıdan çeviren çevre duvarı meydana getirmektedir (res. 11-22). Mezarın yönü kuzey-güney olup, sol yanına yarım hocker durumunda yatırılmış olan iskeletin başı kuzeye, ayakları ise güneye bakmaktadır²⁰. Baş, yana ve sola çevrilerek, cesedin yüzü doğuya tevcih edilmiştir. Üzeri saltaşlarıyla kapatılmış bulunan mezarın içinde, iskeletin kafatasının arkasında, ölü hediyesi olarak mezara bırakılmış, çark yapımı iki toprak kap ele geçirilmiştir (res. 23). Şekil bakımından her iki kap da Urartu geleneğini temsil et-

¹⁸ Böyle bir bazalt tabak için bkz. B. Piotrovskii, *Karmir-Blur III*, Erivan 1955, s. 13, res. 6; S. Kroll, *Die Keramik aus der Ausgrabungen Bastam 1969*, *Archaeologische Mitteilungen aus Iran*, 3 (1970), çizim levhaları 3, 10.

¹⁹ Böyle iki bazalt ezgi taşı için bkz. B. Piotrovskii, *Urartu*, Geneva 1969, res. 25.

²⁰ T. Özgüç, *Altın-tepe II*, Ankara 1969, s. 22'de haklı olarak Urartu ölü gömme âdetlerinde yönün hiç bir önemi olmadığını ileri sürmüştür.

mekte olup, biri devetüyü, diğeri ise açık kırmızı renklidir. Özellikle, devetüyü renkli ve keskin profilli derince tabak tamamen Urartu tipindedir²¹ (res. 20-21). Buna benzer bir mezara 1969 yılında Çavuştepe'de rastlanmış olup, burada mezar önceden soyulmuş, fakat hoc-ker durumundaki iskelete hiç dokunulmamıştı²². Ancak Çavuştepe mezarının içinde ele geçirilen kırık bir Urartu boyalı keramik parçası, bu mezarın da Urartu çağına ve muhtemelen M.Ö. VII. yüzyıla ait olduğunu göstermiştir²³.

Bütün bu durumlar, yapı kompleksinin kesinlikle Urartu çağına ait olduklarını göstermektedir. Bu arada şunu da unutmamak gerekir ki, Urartu devletinin gelişmiş hayvancılığı bu tipte yayla yapılarına şiddetle ihtiyaç göstermiş olmalıdır. Nitekim Giyimli ve yakın çevresinde yaptığımız araştırmalarda buna benzer başka yayla yapılarına da rastlanmış bulunmaktayız. Doğu Anadolu yüksek yaylasında yapılacak

²¹ Bkz. C. F. Lehmann-Haupt, *Materialien zur älteren Geschichte Armeniens und Mesopotamiens*, *Abhandlungen der Königlich-Gesellschaft der Wissenschaften zu Göttingen, Phil.-hist. Klasse*, 9/3 (1906), s. 117, res. 92; S. Kroll, *Archaeologische Mitteilungen aus Iran*, 3 (1970), çizim levhaları, 2, 3.

²² A. Erzen, *Çavuştepe 1969 Kazıları*, *Bulleten*, 34/135 (1970), s. 503.

²³ K. Lake, *Van'da Yapılan Hafriyat*, *Türk Tarih Arkeologya ve Etnografya Dergisi*, 4 (1940), s. 156 vdd. ve von der Osten, *Die urartäische Töpferei aus Van und Möglichkeit ihrer Einordnung in die anatolische Keramik*, *Orientalia*, 21 (1958), s. 309'da Urartu çok renkli keramiğinin tek renklilere kıyasla daha eskiye tarihlenmesi gerektiğini bildirmelerine rağmen, yeni araştırmalar, Urartu çok renkli keramiğinin M.Ö. VII. yüzyılda ortaya çıkmış olabileceğine işaret etmektedir. Altın-tepe Urartu keramiği üzerine bir etüt yayımlayan K. Emre (Altın-tepe'de Urartu Seramiği, *Bulleten*, 33/131 [1969], s. 288) çok renkli Urartu keramiğine Altın-tepe'de sadece M.Ö. VII. yüzyıl katlarında rastlandığını belirtmiştir. 1960 yılında Ernis'te (Ünseli) yaptığımız kazılarda, nekropolde Proto Urartu veya kaydı ihtiyatla Orta Tunç çağıının son safhasından Urartu çağına değin kesintisiz olarak gömü yapıldığını saptamamıza ve çok sayıda tek renkli perdahlı Urartu keramikleri ele geçirmemize karşılık, çok renkli Urartu boyalılarına hiç rastlamamış bulunmamız, boyalı keramiklerin tek renklilere kıyasla daha sonraki bir tarihe konması gerektiğini göstermiştir. Ancak bu sorunun tam olarak çözümlenebilmesi için, Van bölgesi höyüklerinin bir ya da birkaçında sistemli kazılar yaparak, M.Ö. II. binyıldan I. bine geçiş katlarında incelemeler yapmak ve tam bir stratigrafiyi tespit etmek gereklidir. C.A. Burney, *Eastern Anatolia in the Chalcolithic and Early Bronze Age*, *Anatolian Studies*, 8 (1958), s. 179'da Ernis keramiklerinin İlk ve Orta Tunç çağından Urartu çağına değin devam ettiğini bildirmesine rağmen, biz Ernis'teki kazılarımız sırasında nekropol sahasında İlk Tunç keramiğine ait hiç bir örneğe rastlamadık.

diğer arařtırmalarda da bu tip yapılara çok sayıda rastlanacağı kesindir.

Giyimli'de ele geen keramikler ve ařađıda da grleceđi zere, bronz eserlerin bir kısmı, bu yapı kompleksinin Urartu'nun ge devirlerine ait olduđunu ima eder durumdadır. Hi olmazsa řunu kesinlikle syleyebiliriz ki, yapılar daha erken (M.. VIII. yzyıl) devirde yapılmıř olsalar bile, en son kullanma tarihleri byk bir ihtimalle M.. VI. yzyıla kadar inmektedir.

Giyimli'nin esas nemi, burada 1971 yılında defineciler ve kyllerce ele geirilen yzlerce kabartmalı bronz levha yzndendir. Geen yıl (1971) yayımladıđımız avuřtepe kazısı raporunda Van Mzesindeki paraların zerinde ne gibi tasvirlerin yer aldıklarını belirtmiřtik²⁴. Bu yılki alıřmalarımız sonucu definenin sadece bronz levhalardan ibaret olmadıđı ve bunların yanında, at alınlıkları (res. 24-25), at kořum ssleri²⁵ (res. 26), sa halkaları²⁶ (res. 27-28), kpeler, pektoral (res. 29) ve kemer paralarının (res. 30) da yer aldıkları anlařılmıř bulunmaktadır. Btn bunlara rađmen buluntuların byk bir kısmını yine de dikdrtgen řekilli ve zerleri kabartmalı "adak levhaları"²⁷ meydana getirmektedir.

Giyimli kazıları sırasında biz, bronz eserlerden kısmen sađlam durumda ancak 4 paraya rastlamıř bulunmaktayız. Yukarıda da belirtmiř olduđumuz gibi, defineciler ve kyllerin ađır tahribatı yznden hi bir eseri *in situ* durumda ele geirmek mmkn olmamıřtır. Kazı sırasında yzlerce kk para da dahil olmak zere, btn bronzlar dađınık bir halde 1 No.'lu meknin iinde ve taban zerinde ele geirilmifitir. Kazılar sonucunda, yukarıda bahsettiđimiz 1 No.'lu meknin ortasında 0.70 m. apında ve 0.80 m. derinliđinde yuvarlak bir ukur meydana ıkarılmıřtır ki (res. 7), bu ukur —kyllerin ifadesine gre— defineciler tarafından daha ok bronz levha

²⁴ A. Erzen, avuřtepe 1971 Kazıları, Trk Arkeoloji Dergisi (basılmaktadır).

²⁵ R. Ghirshman, *Deux bronzes des Rois d'Urartu, Artibus Asiae*, 28/2, 3 (1967), s. 219 vd.'da bunları bir kalkanın orta kısmını ssleyen para (*umbo*) olarak kabul etmekteyse de biz bunların at kořum ssleri oldukları kanısındayız.

²⁶ Bkz. K.R. Maxwell-Hyslop, *Western Asiatic Jewellery*, London 1971, s. 23, res. 14 a.

²⁷ R. Ghirshman, *Persia from the Origines to Alexander the Great*, 1964, s. 92, lev. 120 ve 93, lev. 121'de Oxus hazinesine ait altın levhaları da adak eřyaları olarak kabul etmektedir.

ele geçirmek ümidiyle kazılmıştır. Fakat, mekânın zemini kazılarak açılmış olan bu çukurdan defineciler hiç bir buluntu elde edememişlerdir²⁸.

Kazılarımız sırasında ele geçirilen önemli bronz parçalarını şu şekilde sıralayabiliriz:

I-At alınlığı: Mevcut boy-6.8 cm.; en-5.7 cm.; kalınlık-0.1 cm. Üst ve alt kısımlarıyla, kolları kırık ve kısmen okside olmuş durumdaki bu alınlığı, en yakın benzeri olan ve 1952 yılında Karmir-Blur'da ele geçirilen Menua alınlığına²⁹ göre tamamlamak mümkün olmuştur (res. 31-32). Giyimli alınlığının etrafında, aynen Menua alınlığında olduğu gibi bir bordür yer almaktadır. 0.9 cm. kalınlığındaki bu bordürün içinde ise, Menua at alınlığından farklı bir şekilde "tomurcuk gırlant" adı verilen³⁰ bir tezeyinat bulunmaktadır. Bu motifin en yakın paralellere Tahran'da M. Furugî koleksiyonunda bulunan ve Menua'ya ait bronz bir at gözlüğü³¹, Arin-Berd'te, Arğıştı I çağına ait duvar resimleri³², aynı çağa ait Karmir-Blur'da bulunmuş kalkan³³ ve altın kaplamalı gümüş kapak³⁴ ile Sarduri II çağına ait Karmir-Blur kalkanı³⁵, bronz kazan sapı³⁶ ve Altuntepe'deki "Mabet-Saray"ının duvar resimleri³⁷ üzerinde rastlanmaktadır. Daha önceden K. Oghanesyan'ın da isabetli bir şekilde belirtmiş olduğu gibi, bu motif, Urartu maden sanatının en sevilen motiflerinden biridir³⁸. İster Kuzey Suriye-Fenike³⁹, isterse de yerli

²⁸ 1 No.'lu mekânda defineciler tarafından yapılan tahribat sırasında ele geçen bir insan kafatasının parçaları heyetimizce görülmüştür.

²⁹ B. Piotrovskii, Karmir-Blur III, s. 44, res. 33; G. Azarpay, Urartian Art, California, 1968, s. 11, res. 2.

³⁰ G. Azarpay, s. 13 vd.

³¹ G. Azarpay, lev. 1.

³² K. Oghanesyan, Arin-Berd I, Arkhitektura Erebuni, Erivan 1961, s. 50, res. 28-29.

³³ B. Piotrovskii, Karmir-Blur III, s. 28, res. 17; Aynı yazarın Urartu, lev. 88, 91, 92.

³⁴ G. Azarpay, lev. 6; B. Piotrovskii, Urartu, res. 125.

³⁵ B. Piotrovskii, Karmir-Blur III, s. 29, res. 18, lev. X-XI; Aynı yazarın The Kingdom of Van and its Art Urartu, London 1967, lev. 21, 22 a-b; Aynı yazarın Urartu, lev. 89-90.

³⁶ B. Piotrovskii, Kingdom of Van, s. 44, res. 29; G. Azarpay, s. 38, res. 9.

³⁷ T. Özgüç, Altuntepe I, Ankara 1966, s. 31, res. 38; s. 32, res. 39.

³⁸ Arin-Berd I, s. 60 vdd.; G. Azarpay, s. 13 vd.

³⁹ M.N. van Loon, Urartian Art, İstanbul 1966, s. 174; E. Poroda, Alt-Iran,

Urartu menşeli olsun, bu motife, bu durumuyula sadece Urartu kralarından Menua, Arğışti I ve Sarduri II çağında, yani M.Ö. IX. yüzyılın sonları ile M.Ö. VIII. yüzyılın üçüncü çeyređi içinde rastlanmaktadır. Bu bakımdan Giyimli at alınlığının bu üç kraldan biri çağına ait olduğunu ve özellikle Sarduri II kalkanındaki bordüre gösterdiği yakın benzerlikten dolayı, M.Ö. VIII. yüzyılın ortalarına tarihlenmesi gerektiđini kabul etmekteyiz.

Bu arada Giyimli kazıları sırasında bulunmuş olan diđer bir bronz parçacıđına da değinmek gereklidir. 2.7 cm. uzunluđunda, 2.5 cm. genişliğinde ve ortalama 1 mm. kalınlığındaki bu bronz parçacıđının üzerinde yine “tomurcuk-giriant” adı verilen motif yer almaktadır (res. 33-34). Ancak bu parça, şimdiye dek yukarıda saydıđımız eserler üzerindeki “tomurcuk-giriant” motiflerinden çok farklıdır. Hatta, Giyimli at alınlığı üzerindeki “tomurcuk-giriant” motifi bile bu parçadan esaslı ayrıcalıklar göstermektedir. Önceki eserlerin hemen hepsinde ortak olan özellik, tomurcuk saplarının birbirlerine, yarım daire şeklindeki şeritlerle ahenkli bir biçimde birleştirilmiş olmasıdır. Bu özelliđi en iyi şekilde temsil eden parçalar ise Menua at gözlüğü⁴⁰ ile Arğışti I kapađıdır⁴¹. Bundan sonra gelen Sarduri II kalkanı üzerindeki bordür üzerinde ise, tomurcukların, yarım daire şeklindeki saplardan yavaşça ayrılmakta olduđu müşahede edilmektedir⁴². Aynı eğilimin daha acemice bir örneđini de Giyimli at alınlığı meydana getirmektedir. “Tomurcuk-giriant” bordürlerindeki gelişim halkasının sonuncusunu ise, kanımızca Giyimli’de bulunan bu parça tamamlamaktadır. Res. 35-36’da da görüldüđu üzere, artık burada tomurcuklarla, yarım daire şeklindeki şeritler arasındaki bađ tamamen kopmuş ve motif âdeta çözülmüştür. Öyle ki, elimizde “tomurcuk-giriant” motifinin ilk örnekleri olmasa, buradaki tomurcuklarla, alttaki hilâl şekline dönüşmüş olan şeritlerin ilişkisini dahi kesinlikle tespit etmek mümkün olmayacaktır.

Baden-Baden 1962, s. 120’de M.Ö. VIII. yüzyılın başlarında Urartu krallığının sınırlarının Suriye’den İran’a dek uzandıđına, bu süre zarfında Suriye ve Fenike motiflerinin Urartulu sanatçılar tarafından benimsenmiş olmasının kuvvetle muhtemel olduđuna işaret etmektedir.

⁴⁰ G. Azarpay, lev. 1.

⁴¹ G. Azarpay, lev. 6; B. Piotrovskii, Urartu, res. 125.

⁴² B. Piotrovskii, Karmir-Blur III, s. 29, res. 18, lev. X-XI.

Öyle anlaşılıyor ki, "tomurcuk-girlant" motifi, M.Ö. VIII. yüzyılın sonlarına doğru yavaş yavaş çözümlenip şekil değiştirerek kaybolmuş ve M.Ö. VII. yüzyılda ise artık hiç görülmez olmuştur. Bizim küçük levhamızın, bu değişimin son halkasını temsil etmesi bakımından önemi çok büyüktür. Ayrıca buradaki "sözde tomurcuk-girlant" adını verebileceğimiz motif, konsantrik halkalarla bir bordür içine alınmış olup, bu tip bordür tezyinatına da Karmir-Blur'da bulunmuş bazı fildişi eserler⁴³ hariç, ilk olarak bu bronz parça üzerinde rastlanmaktadır. Kendisi küçük fakat önemi büyük olan bu bronz parçacığını Sarduri II'den sonraki bir tarihe M.Ö. VIII. yüzyılın sonlarına ya da M.Ö. VII. yüzyılın başlarına koymak gereklidir.

Bundan başka, yukarıda belirtilmiş olan at alınlığı parçasının orta kısmında, dalları sivri bir kalemle kazıma suretiyle yapılmış, uçları da baskı tekniğinde tomurcuklarla süslenmiş bir kutsal ağacın tepe kısmı yer almaktadır (res. 31-32).

II. Pektoral parçası : Mevcut boy-5.00 cm. ; en-2.00 cm. ; kalınlık-0.5 mm. Yarısı kırık durumda ve hilâl şeklindeki⁴⁴ pektoral parçasının sağlam kalmış olan sağ tarafında, üstte dikdörtgen kaide üzerinde yükselen yedi yapraklı bir palmet, bunun altında, ortada rozet motifi, en alta da bir kadın figürü yer almaktadır (res. 35-36). Figürler, 0.5 mm. kalınlığındaki bronz bir levhanın arkasına kalıpla vurulmak suretiyle, önce konturları kabartılmış, bazı detaylar sonradan kalemle çizilmiştir ki, bu özelliği bütün Urartu madeni eserlerinde görmek mümkündür⁴⁵.

Pektoralin üst kısmında yer alan palmet, yedi yapraklı ve yayvan-uzun yapraklı palmet tipindedir. Bu durumuyla Giyimli palmeti Karmir-Blur fresklerindeki⁴⁶ ve Altın-tepe Apadanasındaki⁴⁷ palmetlere ve daha çok da Toprakkale'de ele geçirilmiş olan bronz bir heykelciğin elindeki palmetle⁴⁸, yine Toprakkale'de bulunmuş olan

⁴³ Bkz. B. Piotrovskii, Kingdom of Van, s. 59, res. 42; s. 60, res. 43.

⁴⁴ Hilâl şeklindeki pektoraler Trakya'da Verbica, Mezdek ve Dalboki'de ele geçen, M.Ö. V-IV. yüzyıllara tarihlenen eserlerden de bilinmektedir.

⁴⁵ Bkz. Y. Boysal, Toprakkale'de Yeni Yapılan Kazılarda Ele Geçen Bir Urartu Kalkanı, Türk Tarih Kongresi 6 (1967), s. 71 vdd.

⁴⁶ B. Piotrovskii, Urartu, res. 16.

⁴⁷ T. Özgüç, Altın-tepe I, s. 26, res. 30; s. 27, res. 31.

⁴⁸ R.D. Barnett, The Excavations of the British Museum at Toprakkale near Van, Iraq 12/1 (1950), lev. XX; M.N. van Loon, lev. XVI.

bronz taht parçaları üzerindeki palmetlere⁴⁹ benzerlikler göstermektedir. Giyimli palmeti, Arin-Berd'te ve Altın-tepe Mabet-Sarayının duvar resimlerinde görülen, M.Ö. VIII. yüzyıla ait dokuz, kısa ve dik yapraklı palmetlerle⁵⁰ hiç bir ilişkiye sokulamaz. Bu tip yayvan ve uzun yapraklı palmetler, M.Ö. VII. yüzyılda ortaya çıkmış olup, M.Ö. VIII. yüzyıl palmetlerinden tamamıyla ayrılmaktadır. Bu tipe giren palmetlerin, Urartu sanatının geç bir evresine tarihlenmesi gerektiği ve M.Ö. VII. yüzyılın ikinci yarısına ait oldukları kanısındayız⁵¹. Ancak bu arada şunu da belirtmek yerinde olur ki, Giyimli palmeti şekil yönünden her ne kadar Toprakkale palmetleriyle bir ilişkiye getirilse bile, işçilik bakımından Toprakkale palmetlerinden de tamamıyla ayrılmakta ve bu palmetlerin kötü bir taklidini meydana getirmektedir. Bu bakımdan Giyimli palmetini daha geç bir tarihe, belki de M.Ö. VI. yüzyılın başlarına koymak gerekmektedir. Bununla beraber, atelye farkları ve eyalet sanatı ile başkent sanatı arasındaki ayrılıkları da gözönünde tutmak gerekir. Fakat mevcut malzeme ve araştırmalar henüz buna imkân vermemektedir.

Pektoralin sağlam olan sağ tarafında, ortada yer alan rozet motifi ise M.Ö. VIII. yüzyılın ilk çeyreği ve M.Ö. VII. yüzyılın ilk yarısında bütün Urartu ve eski İran sanat merkezlerinde çok sevilen ve kullanılan bir bezeme elemanıdır⁵². Bu motifin daha gelişmiş bir şekilde M.Ö. VII. yüzyılın ikinci yarısında da çok kullanılmış olduğunu, Toprakkale'de ele geçirilmiş olan bronz eserlerden anlamaktayız. Örneğin, Toprakkale'de bulunmuş olan bronz taht aksamından, insan başlı kanatlı hayvan figürünün boynunu süsleyen pektoral de tamamen bu tipteki üç rozet motifiyle süslenmiş olup, bu eser M.Ö. VII. yüzyılın ikinci yarısına tarihlenmektedir⁵³. Ayrıca Transkafkasya'da

⁴⁹ R.D. Barnett, *Iraq* 12/1 (1950), lev. II.

⁵⁰ Krş. K. Oghanesyan, *Arin-Berd I*, res. 30; T. Özgüç, *Altın-tepe I*, s. 35, res. 44; B. Piotrovskii, *Urartu*, res. 11-12.

⁵¹ M.Ö. VIII. yüzyılın ikinci yarısına ait Arin-Berd ve Altın-tepe palmetleri için bkz. K. Oghanesyan, *Arin-Berd I*, s. 26, res. 30; T. Özgüç, *Altın-tepe I*, s. 35, res. 44.

⁵² E. Akurgal, *Urartäische und Altiranische Kunstzentren*, Ankara, 1968, s. 89.

⁵³ R.D. Barnett, *Iraq* 12/1 (1950), lev. VI; E. Akurgal, *Die Kust Anatoliens von Homer bis Alexander*, Berlin 1961, s. 33, res. 8; Aynı yazarın, *Kunstzentren*, s. 28, res. 3.

Güney Ossetia'da Tli'de bulunmuş bir bronz kemer üzerinde de aynı tipe giren rozetler yer almaktadır⁵⁴.

Pektoralin alt kısmında ise, bir kadın tasviri yer almaktadır. Sola dönük, ayakta durur vaziyette tasvir edilmiş bulunan figür, ayaklarını kapatan uzun bir elbise giymiş ve başını da, beline kadar inen bir örtüyle kapatmıştır. Elbise vücuda sıkı sıkıya sarılışı bakımından Asur örneklerini hatırlatmaktadır⁵⁵. Tamamen profilden işlenmiş olan figür, dirsekten bükük ve yukarı kalkık olan iki kolunu ileri uzatarak adorasyon durumuna getirmiştir. Bu sahnede figürün yüz kısmı detayları, kol ve eller tamamen sivri bir kalemle kazanarak belirtilmiştir. Pektoralin bundan sonraki yarısı kırıktır. Ancak sağlam kalan parçanın en uç kısmındaki gibi iki el tasviri görülebilmektedir (res. 35-36). Aynen sağlam kadın figüründe olduğu gibi, burada da kol-lar yukarı doğru kaldırılarak adorasyon durumuna getirilmiştir. Anlaşıldığına göre, pektoralin tam orta kısmına rastlayan bu alanda tanrıların karşılaşması sahnesi tasvir edilmiş bulunmaktadır. Urartu madenî eserleri üzerinde buna benzer sahnelerin, bazı ufak tefek değişikliklerle çok tekrarlanmış olduğu bilinmektedir. Örneğin, Toprakkale'de bulunmuş altın bir madalyon⁵⁶, gümüş bir pektoral⁵⁷, Karmir-Blur'da ele geçirilmiş iki gümüş madalyon⁵⁸, Çavuş-tepe'de bir bronz madalyon ve Giyimli'de defineciler tarafından ele geçirilen birçok parça üzerinde buna benzer sahneler tasvir edilmiştir. Ancak Giyimli pektoralı üzerinde tasvir edilmiş bulunan sahnenin en yakın paraleline yine de Toprakkale altın madalyonu üzerinde rastlanmaktadır. Çünkü diğer eserler üzerindeki tasvirlerde tanrıçanın kıyafeti biraz daha değişik olduğu gibi, yanında da bir dağkeçisi tasviri yer almaktadır. Toprakkale altın madalyonu Akurgal tara-

⁵⁴ G. Azarpay, res. 12.

⁵⁵ E. Poroda, *Alt-Iran*, s. 119.

⁵⁶ C.F. Lehmann-Haupt, *Armenian II/1*, s. 265; Aynı yazarın *Materialien*, res. 56; M.N. van Loon, lev. XXXII.

⁵⁷ G.R. Meyer, *Ein neuentdeckter urartäischer Brustschmuck*, *Das Altertum I/4* (1955), s. 209; B. Piotrovskii, *Kingdom of Van*, s. 5 1, res. 34; E. Akurgal, *Kunstzentren*, s. 32, res. 17; B. Piotrovskii, *Vanskoe tsarstvo*, Moskova 1960, s. 224'te Toprakkale'deki altın ve Karmir-Blur'daki gümüş madalyonla, şimdi Berlin Müzesindeki gümüş pektoralin üzerinde tasviri bulunan tanrıçanın Haldi'nin karısı Uarubani olabileceğini ileri sürer.

⁵⁸ B. Piotrovskii, *Karmir-Blur III*, s. 11, res. 5; s. 18, res. 11; Aynı yazarın, *Urartu*, res. 122-123.

findan Rusa III çağına, yani M.Ö. VII. yüzyılın sonu ve M.Ö. VI. yüzyılın başına tarihlenmektedir⁵⁹. Gerek palmet motifi ve gerekse tanrıçanın durumu, Giyimli pektoralinin de aynı devre tarihlenmesi gerektiğini göstermektedir.

Bu arada şunu da belirtmek gerekir: Yukarıda belirtmiş olduğumuz gibi, Giyimli'de definecilerce ele geçirilen birçok parça üzerinde tanrıların karşılaşması sahnesi tasvir edilmiştir. Bu sahnelerin hemen hepsinde tanrının karşısında bir tanrıça tasviri yer almaktadır. Birçok levha üzerinde tasviri bulunan bu tanrının baş kısmını gösteren bir parçaya da kazılarımız sırasında rastlamış bulunmaktayız (res. 37-38). Burada profilden gösterilen tanrı figürünün başında, içi balık kılıcı motifiyle süslenmiş ve uç kısmında ponponu bulunan bir başlık vardır. Başlık veya taç'ın kenarında tanrısal alâmet olan boynuzlara rastlanmamakla beraber, bu figürün bir tanrı olduğundan şüphe edilmemelidir. Çünkü Giyimli'de bulunmuş diğer birçok parça üzerinde bu tip boynuz taşımayan tanrı tasvirleri yer almaktadır. Figürün burun profili, Urartu tiplerinden tamamıyla farklı olup, burada aksine burun içe doğru bir kavis yapmış bulunmaktadır. Urartu'da bu tip profile ilk kez Giyimli eserleri üzerinde rastlamış bulunmaktayız.

III. Kemer parçası (?): Mevcut boy-4.00 cm.; mevcut en-4.05 cm.; kalınlık-0.5 mm. Bir kemere ait olduğunu sandığımız bu küçük bronz parçacığının üzerinde, arka kısmından bir kalıpla vurularak kabartılmış, yatay paralel hatlarla meydana gelen iki bordür yer almaktadır. Her bordür, aynen Kuşcu kemeri üzerinde olduğu gibi, 0.3 cm.'lik aralıkla iki paralel hat ve bu iki paralel hattın içinde de küçük kabarcıkların yan yana dizilmesiyle meydana getirilmiştir⁶⁰ (res. 39-40). Her iki bordür arasındaki boş sahaya ise, arka ayakları üzerinde, sağ tarafa doğru sıçrayan bir aslan tasvir edilmiştir. Aslanda görülen bu sıçrama motifi, tamamen Urartu sanatı özelliğini taşımaktadır⁶¹. Aslanın yele ve karın adaleleri, ayrıca da sırt üzerindeki eyere benzeyen kısım, sivri uçlu bir kalemle yapılan, birbirine paralel

⁵⁹ Urartäische Kunst, Anatolia 4 (1959), s. 71.

⁶⁰ Bkz. R.W. Hamilton, The Decorated Bronze Strip from Gushchi, AS. 15 (1965), s. 42, res. 2 a.

⁶¹ B. Piotrovskii, Vanskoe tsarstvo, s. 249, res. 85; s. 250, res. 86; Aynı yazının, Iskusstvo Urartu, s. 76, r- 44; E. Akurgal, Kunstzentren, s. 110.

hatlarla belirtilmiştir. Kuyruk, bir çember gibi yuvarlak şekilde gösterilmiş olup, uç kısmı da bir tomurcukla son bulmaktadır. Aslanın baş kısmı maalesef kırıktır.

Giyimli kemer parçası, Nor-Areş⁶², Tli⁶³ ve Kuşçı⁶⁴ kemerleriyle karşılaştırılacak olursa, gerek bordür tezyinatı ve gerekse aslanın yele ve semere benzeyen detayları bakımından en çok Kuşçı kemeriyle benzerlikler gösterdiği ortaya çıkmaktadır. Ayrıca Giyimli parçasında panoların, Kuşçı kemerinde olduğu gibi palmetlerle ayrılmış olduğu da görülmektedir. Ancak şunu kabul etmek gerekir ki, eskiçağda politik bakımdan Urmiye gölünün batı kıyıları *Mannai* ülkesinin bir kısmını meydana getirdiğinden, Kuşçı kemerinin yerli *Mannai* sanatının etkilerini taşımış olması gayet tabiidir⁶⁵. Halbuki Giyimli aslanı kanımızca, özellikle Toprakkale'de bulunmuş olan Rusa III kalkanı üzerindeki aslanlara daha çok yakınlık göstermektedir⁶⁶. Bu bakımlardan bu parçanın da, Kuşçı kemeri⁶⁷ ve Rusa III kalkanı gibi M.Ö. VII. yüzyılın sonları ya da M.Ö. VI. yüzyılın başlarına tarihlenmesi gerekir.

Şimdiye dek tanıtmaya çalıştığımız eserler, Urartu sanatı ile ilişki gösteren ve kesinlikle Giyimli'de imal edilmemiş, fakat oraya sonradan getirilmiş olan parçalara aittir. Fakat bu eserlerin buraya nasıl ve niçin getirildikleri sorusuna şimdilik hiç bir olumlu cevap verebilecek durumda değiliz. Ancak bu arada şunu da belirtmek yerinde olur ki, Giyimli bronz definesinin bazı parçaları üzerinde, açıkça göçebe kavimlerin etkilerini görmek mümkündür. R. Ghirshman'ın işaret ettiği gibi, gerçekten, eski İran ve Urartu maden ustaları repertuvarlarını, İskit ya da Kafkas etkileriyle genişletmişler ve sanatta değişik eserler ortaya koymuşlardır⁶⁸. Örneğin, bizim kazılar sırasında bulduğumuz küçük bir bronz parça (res. 41-42) üzerindeki

⁶² R.D. Barnett, The Urartian Cemetery at Iğdır, AS. 13 (1963), s. 197, res. 46.

⁶³ G. Azarpay, s. 49, res. 12.

⁶⁴ G.M.A. Hanfmann, Four Urartian Bulls Heads, AS. 6 (1956), lev. XX, 2; R.W. Hamilton, lev. I a-b-c.

⁶⁵ Krş. R. Ghirshman, Le Trésor de Sakkez, les Origines de l'Art Mède et les Bronzes du Luristan, Artibus Asiae 13/3 (1950), s. 199; G.M. A. Hanfmann, s. 211.

⁶⁶ G. Azarpay, lev. 57 B; lev. 58 B.

⁶⁷ R.W. Hamilton, s. 50.

⁶⁸ R. Ghirshman, Persia from the Origins to Alexander, 1964, s. 71.

motifler de tamamen Kimmer ve İskit etkilerini taşımaktadır⁶⁹. Burada görüldüğü gibi (S) şeklindeki spirallerden meydana gelen bu tezeyinat Urartu sanatı için öylesine yeni bir buluştur ki, bu motifi ancak İran ve Urartu ülkelerine göç etmiş bulunan Kimmer ve İskit halklarının buluşu ve işçiliğinin bir sonucu olarak açıklamak mümkündür⁷⁰. Her ne kadar Kimmerler tüm Orta Avrupa ile müşterek özellikleri olan çifte spiral bezemeyi severek kullanmışlarsa da, buna karşılık spirallerle oluşturulmuş bezekler de (res. 42-45) tamamen Kimmerler'e özgüdür. Aynı tipteki bezemeye Transkafkasya'daki Fokuru'da da rastlanmaktadır⁷¹. Res. 41-42'dekiyle aynı tipte spirallerle süslü bronzdan bir kemer tokası, M.Ö. VIII-VII. yüzyıla ait Luristan mezarlarında da bulunmuş olup, bu eserin esasen Kafkasya'daki Koban mezarlarından geldiği ve taşıyıcılarının da Kimmerler olduğu kabul edilmektedir⁷². Ayrıca, Güney Rusya'da Tomakovka yakınlarındaki Ostraya Mogila'da bulunmuş altından bir İskit kılıç kını üzerindeki spiral bezekler, bu motifin gerçekten Kimmer ve İskit sanatına özgü bir eleman olduğunu açıklamaktadır⁷³. Hatta daha sonraları bu spiral bezekler İskitler tarafından bitkisel bir havaya sokularak karşımıza çıkmaktadırlar⁷⁴.

Giyimli'de ele geçen ve sayıları binleri bulan parçalar incelendiğinde, göçebe kavimlerin etkilerinin daha çok açığa çıkacağı şüphesizdir. Ancak buna rağmen, Giyimli definesinin buraya getirilmiş olmasında göçebe kavimlerin ne derece etkileri olup olmadığı sorusuna henüz açık bir cevap verebilecek durumda değiliz.

IV. At alınlığı: Giyimli kazıları sırasında ele geçen parçalardan en ilincini ikinci bir bronz at alınlığı meydana getirmektedir (res.

⁶⁹ 1971 yılında asistanlarımız Dr. Taner Tarhan ve Dr. Veli Sevin ile Van Müzesindeki Giyimli bronzları üzerinde yaptığımız ilk etüt sırasında, Kimmer ve İskit etkilerini müşahede etmiştik. Bu araştırmamız ilk müşahedelerimizin doğruluğunu katı olarak ispatlamıştır.

⁷⁰ R. Ghirshman, Persia, s. 72; E. Akurgal, Kunstzentren, s. 121.

⁷¹ J.A.H. Potratz, Die Skythen in Südrussland, Basel 1963, s. 94, res. 65.

⁷² R. Ghirshman, Persia, s. 72; s. 438, No. 510; s. 376, res. 510; Bu konuda geniş bilgi için bkz. T. Tarhan, Eskiçağda Kimmerler Problemi, İstanbul 1971, s. 52 vdd. (Basılmamış doktora tezi).

⁷³ E. Minss, Scythians and Greeks I, New York 1965, s. 158, res. 45; s. 208, res. 106, 13, 32; J.A.H. Potratz, s. 55, res. 35.

⁷⁴ E. Minss, s. 202, res. 96.

43-44). 5.5 cm. boyunda, 7.2 cm. eninde ve 0.1 cm. kalınlığındaki bu alınlık şekil bakımından (T) şeklindeki Urartu alınlıklarıyla benzerlik göstermekteyse de, diğer hususlarda onlardan tamamıyla ayrılmaktadır. Alınlığın üzerinde, çok ilkel bir biçimde ve (V) şeklinde bir baş, arkadan kalıpla vurulmak suretiyle kabartılmış olup, cepheden tasvir edilmiş olan bu baş üzerinde, sonradan kalemle fazla bir detay işçiliği yapılmamıştır. Yalnız alın kısmına, saçları belirtmek üzere ufak çentikler çizilmiş, göz iki küçük yuvarlak kabartı, burun dik, ağız ise yatay paralel iki kabarık hatla belirtilmiştir. Figürün sallantılı küpeleri ise, küçük dairelerle belirtilmiş olup, bu kısım da kalemle işlenmiştir. Küpelerden, burada tasviri bulunan portrenin, bir kadın ya da muhtemelen bir tanrıçayı ifade ettiği kabul edilebilir. Portrenin kontur kısmı da, kalemle çizilmiş küçük dairelerle süslenmiştir. Alınlıkta geri kalan boş sahalar ise, alttan vurularak meydana getirilmiş kabartılar ve bunların etraflarının da küçük dairelerle çevrilmesiyle meydana getirilmiş noktalı rozet motifleriyle doldurulmuştur. Boş sahaların doldurulmasında kullanılan bu tip bezeme Urartu sanatı için yabancı olup, bu tip bezemeye M.Ö. VIII-VII. yüzyıla ait Luristan bronzları üzerinde sık sık rastlanmaktadır⁷⁵. Özellikle, M.Ö. VIII-VII. yüzyıla tarihlenen ve kalkan kulpu (?) olarak tanımlanan bir Luristan bronzu üzerindeki rozet motifleri, Giyimli eserlerinin bazıları üzerinde rastlanan motiflerle büyük bir akrabalık göstermektedir⁷⁶. Ayrıca, M.Ö. VII. yüzyılın ikinci yarısı içine tarihlenen Nor-Areş pektoralı üzerinde de buna benzer noktalı rozet motifi yer almaktadır⁷⁷.

Görüldüğü üzere, her ne kadar alınlığın (T) şeklindeki formu Urartu özelliğini taşımaktaysa da, bunun üzerinde tasvir edilen portrenin Urartu sanatının bilinen örnekleriyle hiç bir ilişkisi yoktur. Giyimli definesinin diğer parçaları incelendiğinde, bu tipteki portrelerin, başka parçalar üzerinde de yer aldıkları görülecektir. Buna en güzel örnek olarak halen Adana Müzesinde teşhir edilmekte olan

⁷⁵ A. Godard, *L'Art de l'Iran*, Paris 1962, s. 54, res. 49; s. 55, res. 58; s. 61, res. 71; R. Ghirshman, *Persia*, s. 68, res. 88; E. Akurgal, *Kunstzentren*, s. 31, res. 13-14-15.

⁷⁶ R. Ghirshman, *Persia*, s. 68, res. 88.

⁷⁷ R.D. Barnett, *AS*, 13 (1963), s. 196, res. 44.

⁷⁸ Bu parçayı ilk defa burada neşretmemize muvafakat eden Adana Müzesi Müdürü Sayın Orhan Aytuğ Taşyürek'e teşekkürü bir borç bilirim.

bir parçayı gösterebiliriz ⁷⁸ (res. 45). Burada bronz levhanın esas yüzünü süsleyen, res. 41 ve 42'dekine benzer spiraller ve bordür kısmındaki fantastik yaratık (boğa başlı kanatlı kuşlar) kabartmaları, bir çekiçle dövülerek, levha önce düz bir duruma getirilmiş, sonra da bunun düz olan arka yüzüne, yan yana iki portre baş kabartma olarak yapılmış, geri kalan boş sahalar yine rozetlerle doldurulmuştur. Kabartmalı levhanın ikinci kez kullanılmasından anlaşılacağı üzere, bu tip portreler, spiral bezekli ön yüzden daha geç bir tarihe ait olmalıdırlar (M.Ö. VI. yüzyılın ilk yarısı veya belki biraz daha geç). Ancak Giyimli at alınlığının ikinci bir kullanılma izi göstermediğini ve işçilik yönünden diğer portrelerden daha arkayık bir görünüme sahip olduğunu da belirtmek gerekir.

Yukarıda belirtmiş olduğumuz gibi, bu portrelerin Urartu sanatıyla hiç bir ilişkileri olmayıp, buna karşılık M.Ö. VIII-VII. yüzyıla tarihlenen Luristan menşeli eserler üzerinde bu tipteki (V) şekilli portrelere çok sayıda rastlanmaktadır ⁷⁹. Luristan'da başlangıçta yarı yuvarlak olarak yapılan anlamsız masklar, giderek çok daha özel bir karakter kazanmışlar, fakat buna rağmen fazla uzak bölgelere yayılmamışlardır ⁸⁰. Ancak şunu kesinlikle söyleyebiliriz ki, Urartu'nun geç devirlerinde ortaya çıktığı anlaşılan bu portre sanatının esas menşei yine de Luristan olmalıdır ve belki de bu sanat, önce Luristan yüksek yaylalarında yerleşip, sonradan Doğu Anadolu'ya giren göçebe kavimler tarafından buralara değin getirilmiş olabilir.

Kanımızca Giyimli bronzlarını şimdilik üç ana grupta toplamak mümkündür: *I*-Urartu atelyelerinde yapılmış ve tamamen Urartu sanatı özelliklerini gösteren eserler; *II*-Urartu atelyelerinde yapılmış olmakla birlikte, Kimmer-İskit ve Luristan sanatlarının etkilerini taşıyan eserler; *III*-Giyimli bölgesinde imal edilmiş eserler. Biz, Adana Müzesindeki parçanın iki portre taşıyan yüzünü ve diğer ikinci kez kullanılmış olan eserleri *III*. gruba sokmak istiyoruz.

Burada son olarak şunu belirtmek gerekir: Urartu devleti M.Ö. VI. yüzyılın başlarında ⁸¹ ya İskitler ya da Medler tarafından orta-

⁷⁹ A. Godard, L'Art de l'Iran, s. 60, res. 66-67; R. Ghirshman, Persia, s. 61, res. 60; s. 68, res. 89.

⁸⁰ A. Godard, s. 63.

⁸¹ B. Piotrovskii, Urartu, s. 207.

dan kaldırılmıştır. Bu istilâlardan biri sırasında, en değerli mallarını alarak dağlara kaçan yerli halkın, buralarda bir süre daha hür olarak yaşamış ve sanatlarını ilkel de olsa sürdürmüş buldukları kabul edilmelidir. İşte üçüncü grup eserlerin, gittikçe bozulup ilkelleşen bir şekilde bu zamanda yapılmış oldukları düşünülebilir.

E. Poroda, Ziyiye hazinesinin oldukça güç tırmanılabilen ıssız bir yerde bulunduğunu ve bu yerin ani düşman saldırıları karşısında, açık alanlarda yaşayan insanların kaçarak değerli mallarını düşmandan sakladıkları bir sığınak olarak kullanılmış olduğunu ileri sürmektedir⁸². İşte biz de Giyimli'ye hemen hemen aynı gözle bakabiliriz⁸³. Çünkü yukarıda da belirtmiş olduğumuz gibi, Giyimli ve çevresi hiç bir zaman büyük ve devamlı bir iskân yeri olmamış, aksine göçebe halk için yaylak teşkil etmiştir. Giyimli'de, Ziyiye gibi, ulaşılması pek kolay olmayan, anayoldan oldukça uzakta bir yayla veya dağ köyüdür.

Esasında, Ghirshman'ın, Ziyiye eserlerinde yaptığı gibi⁸⁴, Giyimli bronz levhaları üzerindeki çeşitli etkileri gruplara ayırmak kabildir. Ayrıca bu eserleri teknikleri, üslupları ve konuları bakımından bir tasnife tabi tutmak gerekecektir. Ancak, yukarıda da belirtmiş olduğumuz gibi, tüm koleksiyon üzerinde yapılacak çalışmayla böyle bir sonuca varmak mümkün olacaktır.

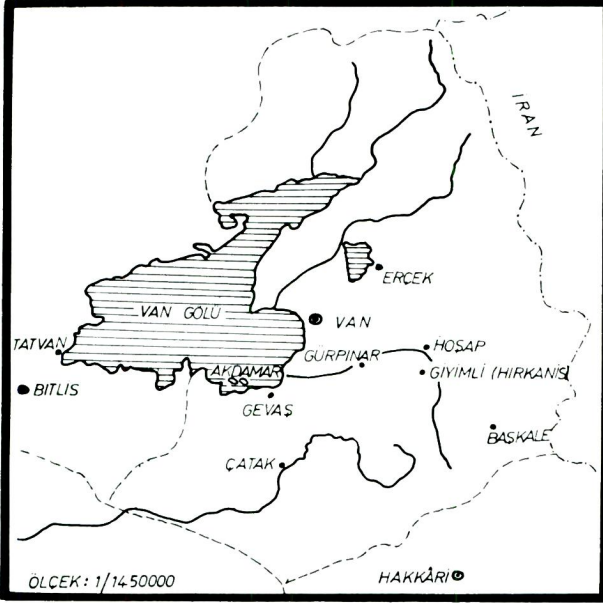
Giyimli'de ele geçen tüm bronz eserler incelendiğinde, Urartu sanatının çok önemli sorunlarına geniş şekilde ışık tutacağı şüphesizdir. Bu yazımızda kazıdan elde edilmiş olan birkaç eser incelenmiş olduğundan, sorunları tam bir açıklığa kavuşturmak ve genel hükümlere varmak imkânı bulunamamıştır. İleride bütün Giyimli eserleri toplu bir halde, kazı sonuçları da gözönünde tutularak incelendiğinde, bu konuda daha açık bilgiler edinileceği ve Urartu kültürü ve sanatına katkılarda bulunulacağı şüphesizdir⁸⁵.

⁸² Alt-Iran, s. 117.

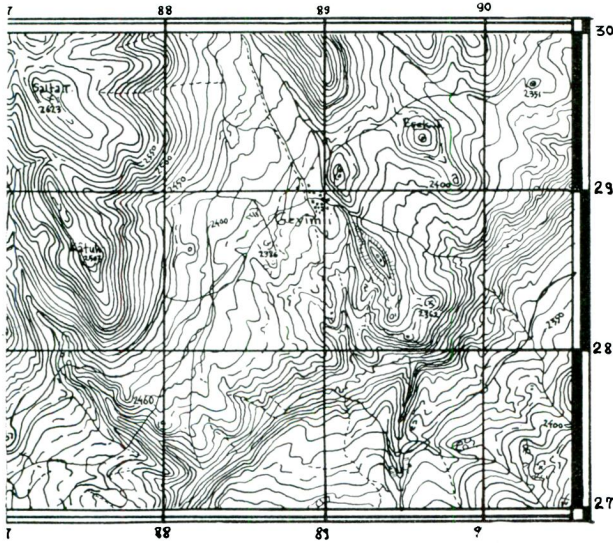
⁸³ Giyimli bronzlarının bir tapınaktaki adak eşya yerinden, tapınağın tahribi sırasında yağma edilerek, buraya getirilip saklandığı da düşünülebilir.

⁸⁴ Artibus Asiae 13 (1950), s. 181 vdd.

⁸⁵ Van ve Adana müzelerinde bulunan bronz levhalar üzerindeki çalışmalarımız hayli ilerlemiştir. Avrupa'ya gitmiş olan bronzların resimlerini elde ederek, Giyimli'de bulunmuş olan bütün tasvirli levhaları yakın bir zamanda yayımlayacağımızı ümit ediyorum.



Res. 1 — Giyimli'nin Van bölgesindeki yerini gösterir harita

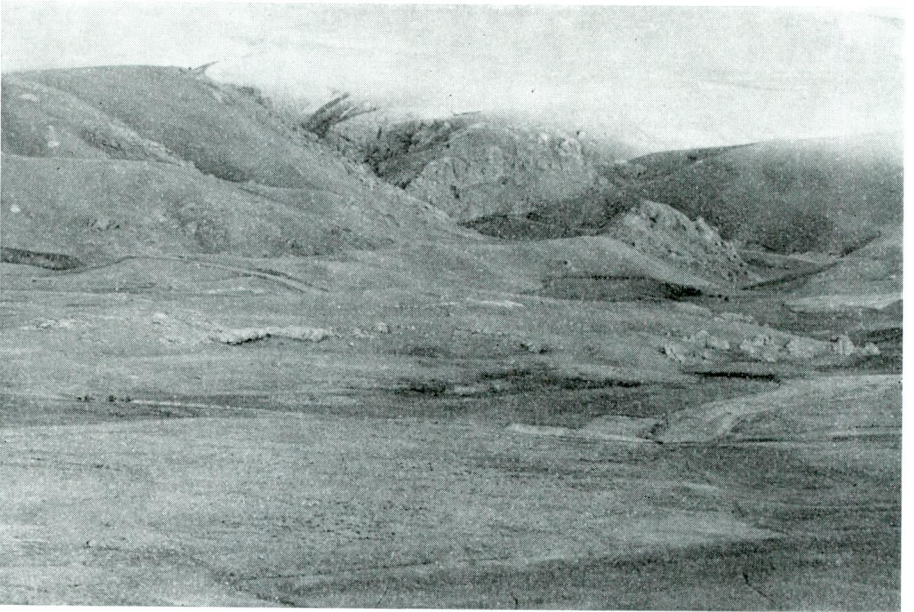


Res. 2 — Giyimli ve yakın çevresinin topografik planı

A. Erzen

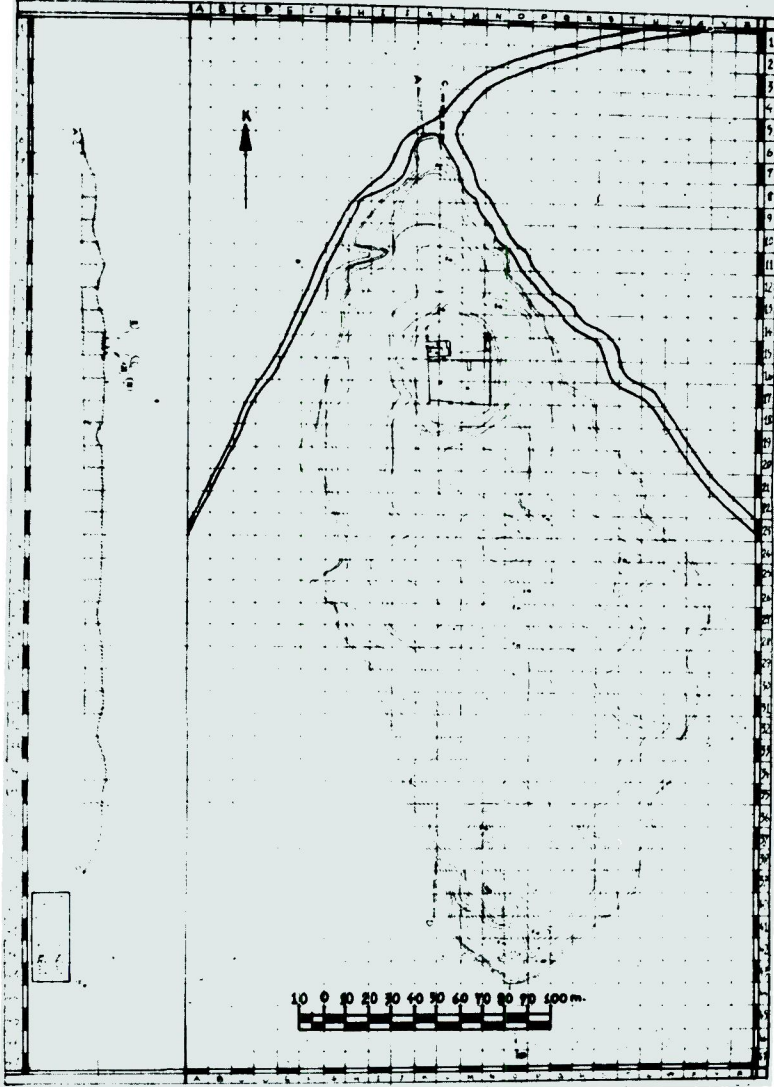


Res. 3 — Serbar Tepesinden Giyimli köyünün genel görünüşü



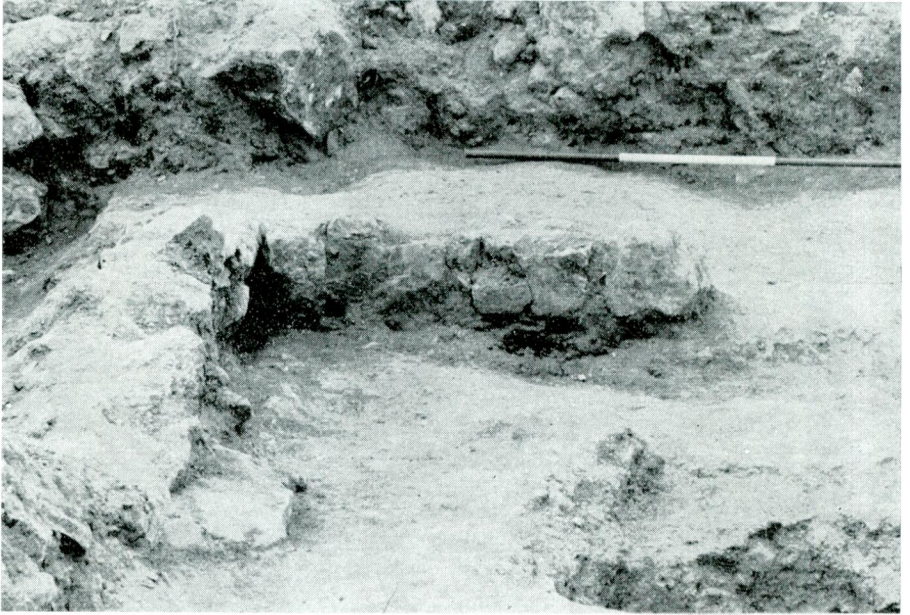
Res. 4 — Serbar Tepesinin batıdan genel görünüşü

GİYİMLİ -1972-

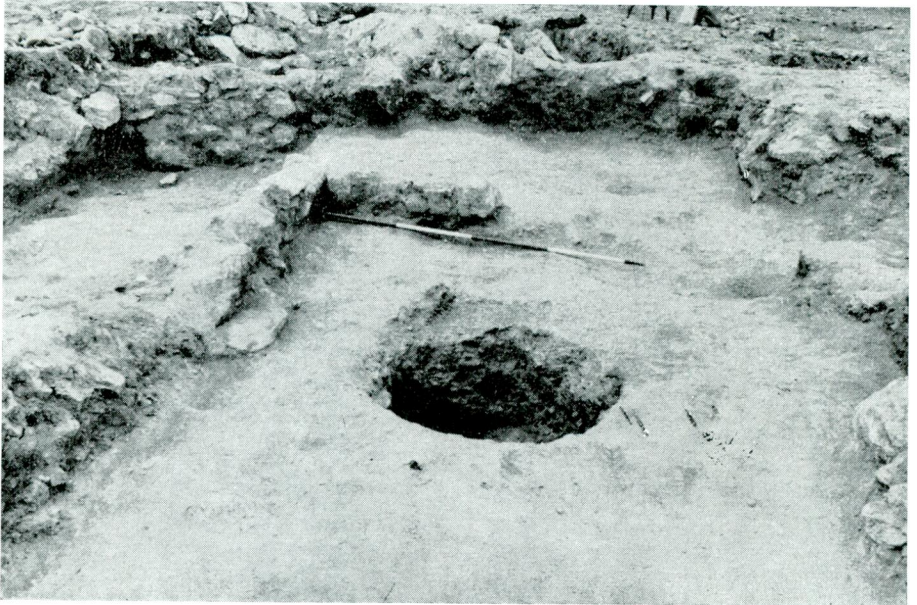


Res. 5 — Serbar Tepesinin topografik planı

A. Erzen



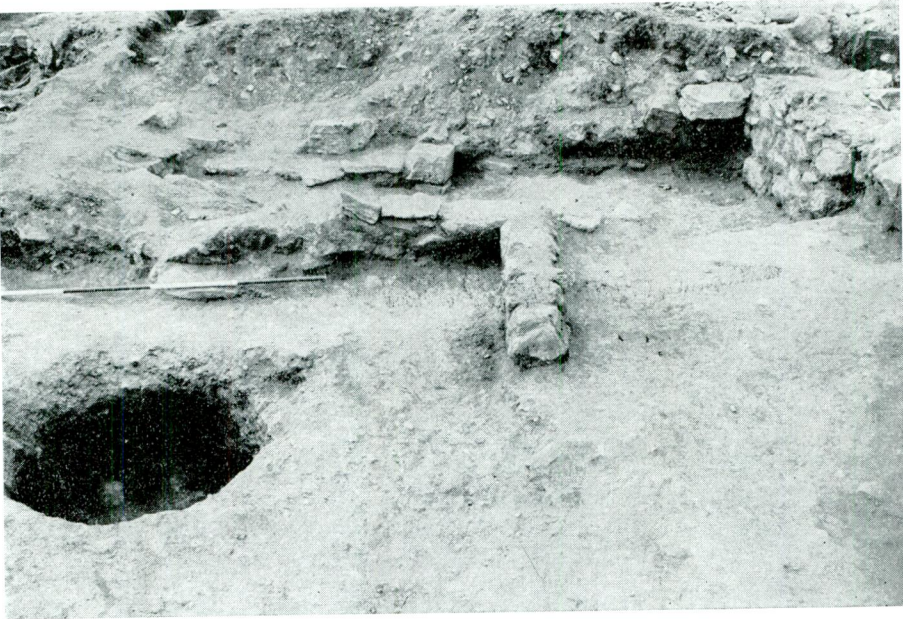
Res. 6 — I No.'lu mekânın kuzeydoğu köşe duvarı



Res. 7 — I No.'lu mekânın batıdan görünüşü



Res. 8 — I No.'lu mekânın güneydoğudan görünüşü

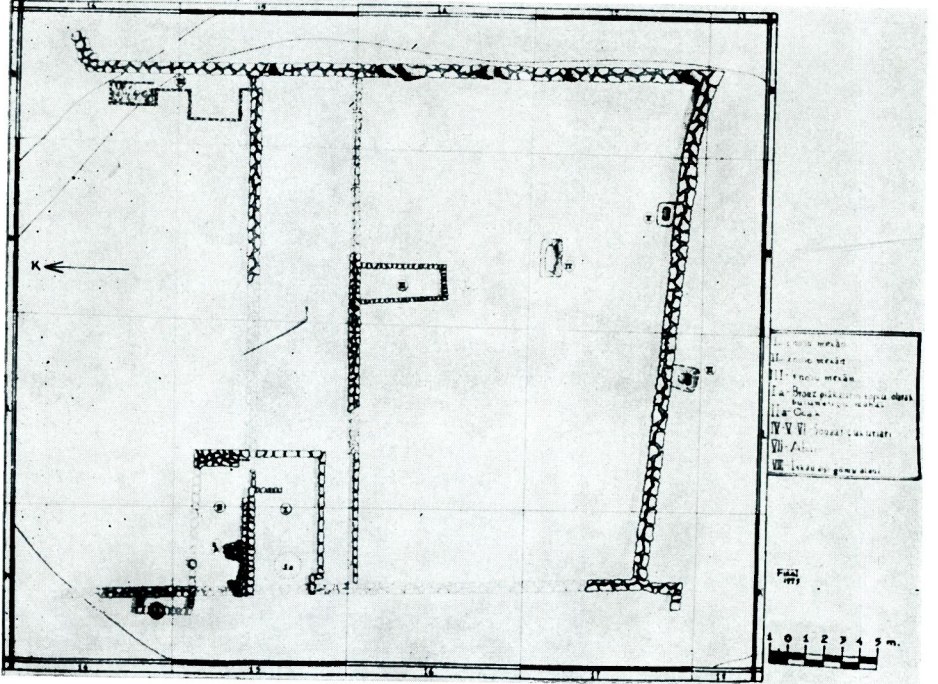


Res. 9 — I No.'lu mekânı II. No.'lu mekâna bağlayan kapı geçidi

A. Erzen



Res. 10 — I ve II No.'lu mekânlar ve kapı geçidinin batıdan görünüşü



Res. 11 — Kazı alanının genel planı



Res. 12 — II No.'lu mekânın (sağda) genel görünüşü



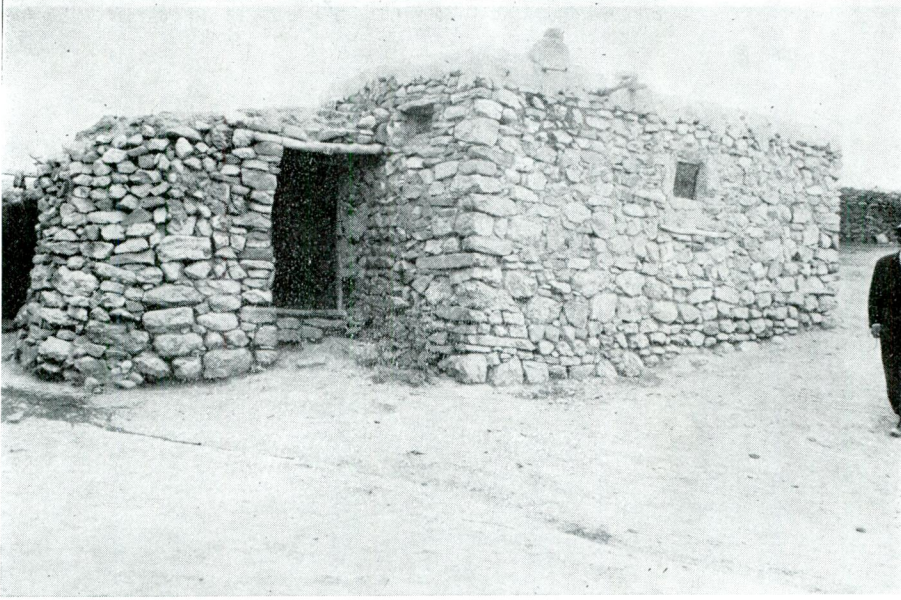
Res. 13 — II No.'lu mekânın içindeki ocak



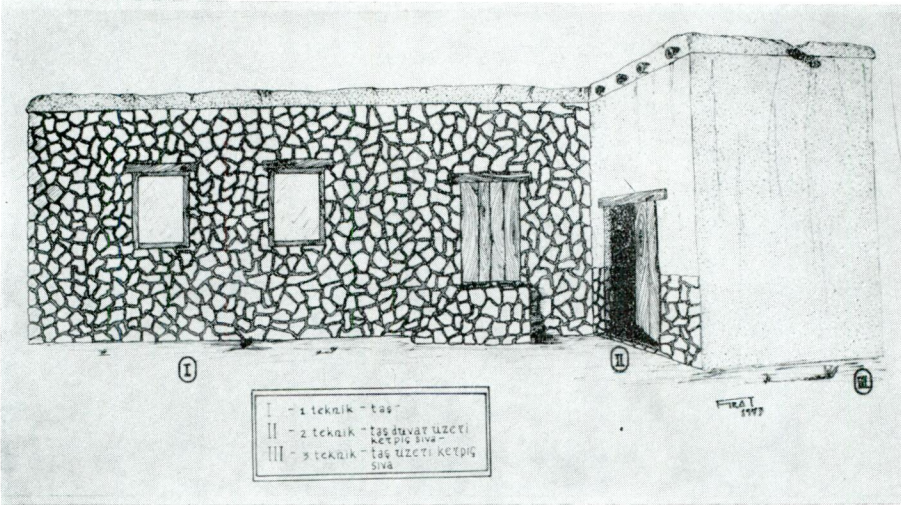
Res. 14 — II No.'lu mekânın duvar işçiliği



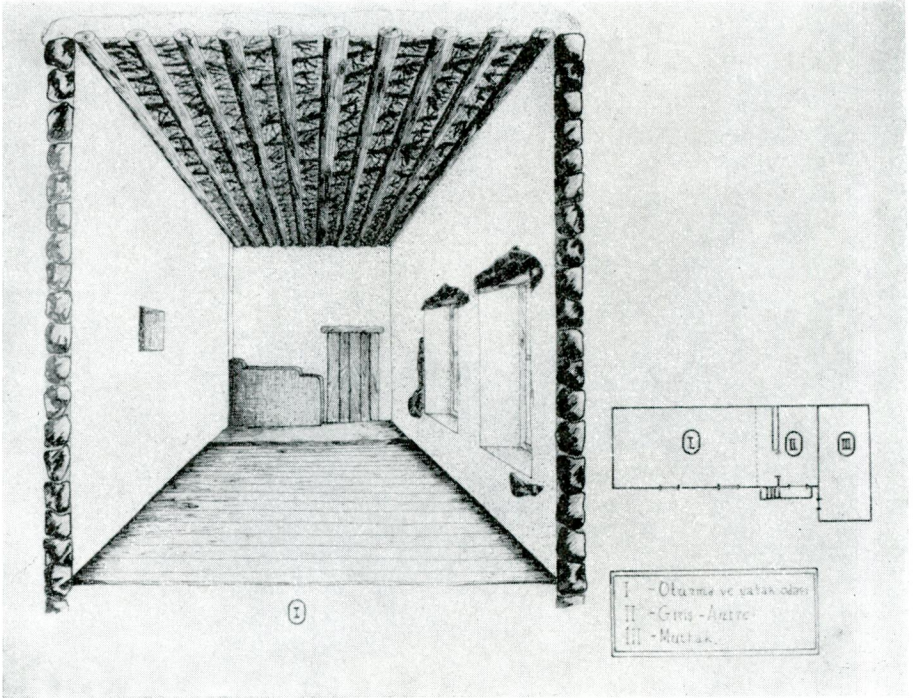
Res. 15 — Bugünkü köy evlerinden
birinin görünüşü



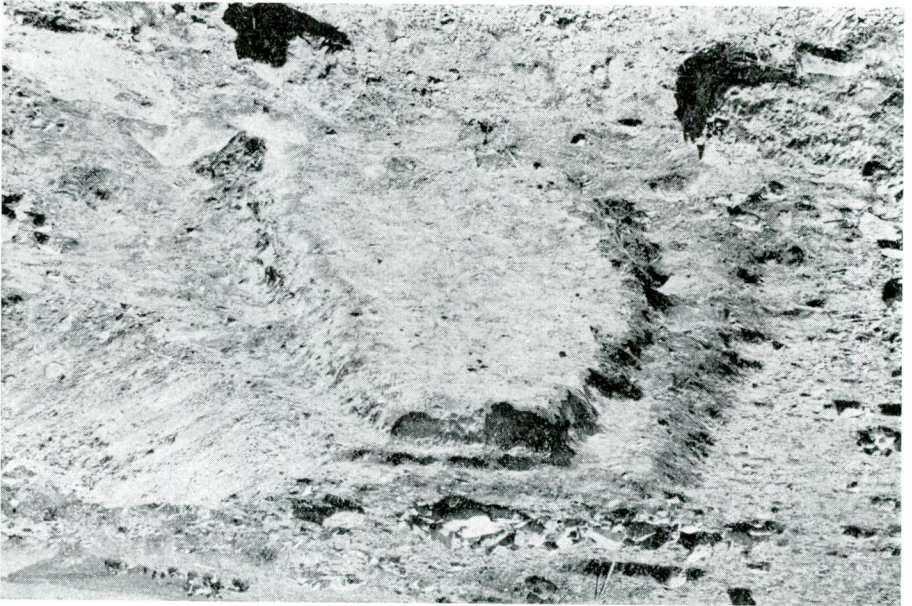
Res. 16 — Bugünkü köy evlerinden birinin görünüşü



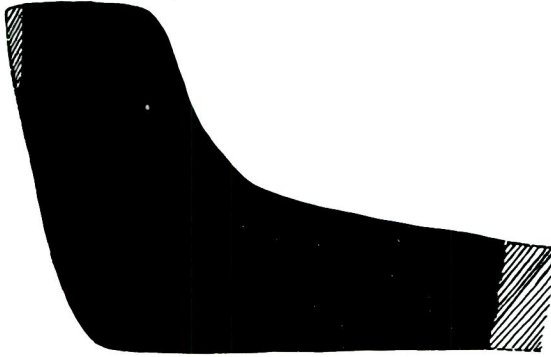
Res. 17 — Bugünkü köy evlerinden birinin duvar işçiliğini gösterir çizim



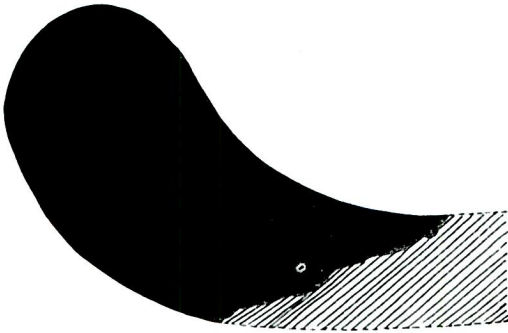
Res. 18 — Aynı evin dam örtüsü durumunu gösteren çizim



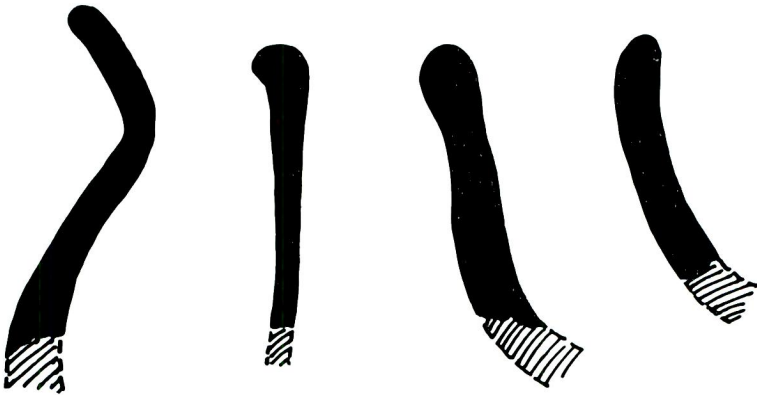
Res. 19 — M 16 plankaresi açık avlu kısmı



Res. 19 a



Res. 19 b

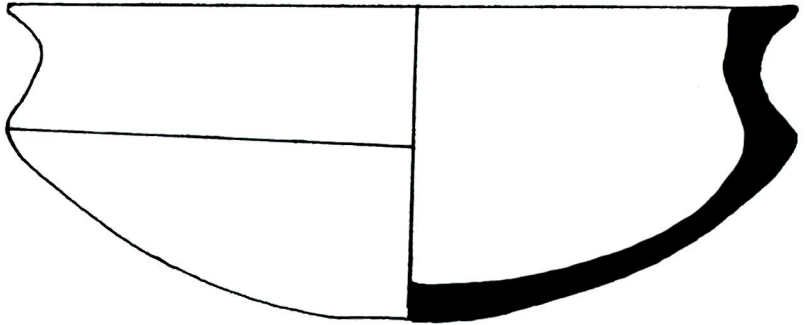


Res. 19 c

A. Erzen



Res. 20 — Mezarda bulunan tabak



Res. 21 — Aynı keramiğin çizimi

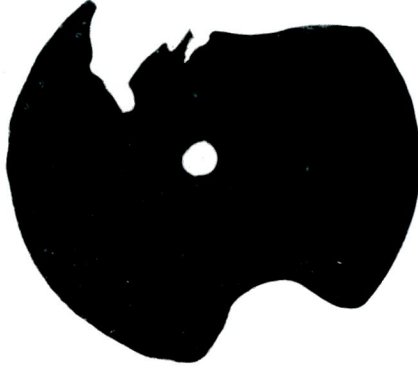


Res. 22 — Mezarın genel görünüşü

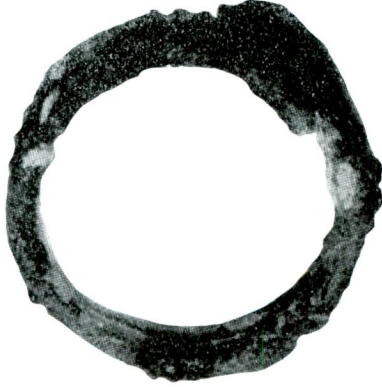


Res. 23 — İskeletin ve yanındaki ölü hediyelerinin durumu

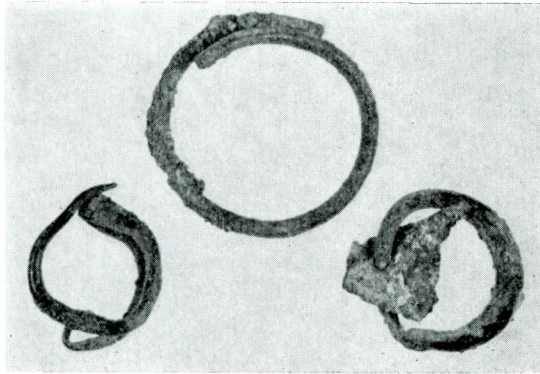
A. Erzen



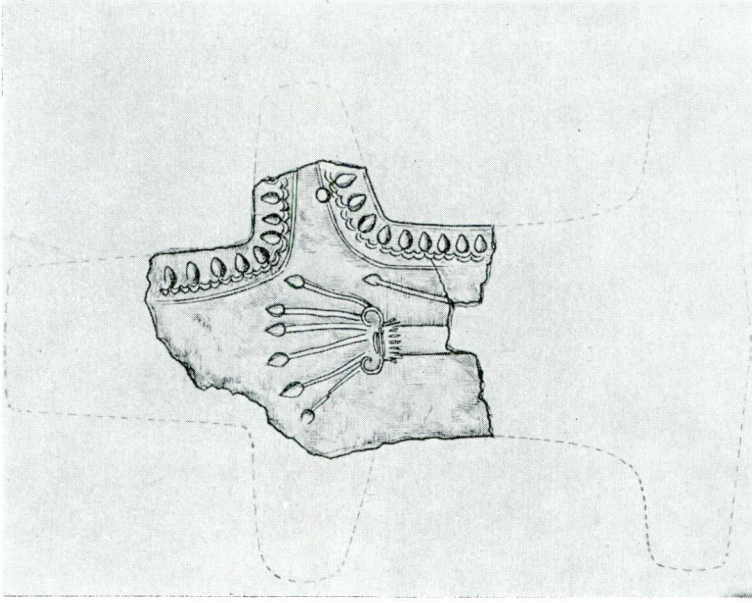
Res. 24 — Bronz at kořum aksamı



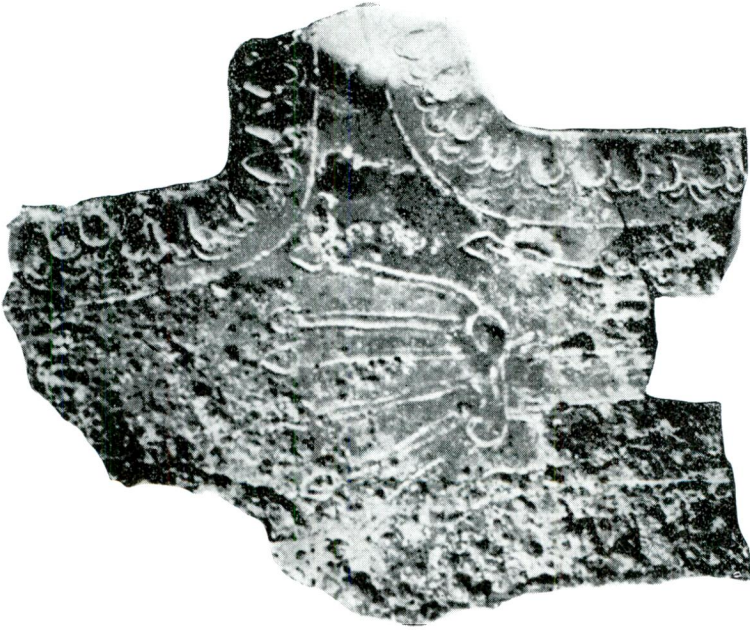
Res. 25 — Bronz saç halkası



Res. 26 — Bronz saç halkası ve k peler



Res. 28 — res. 27'nin tamamlanmış deseni

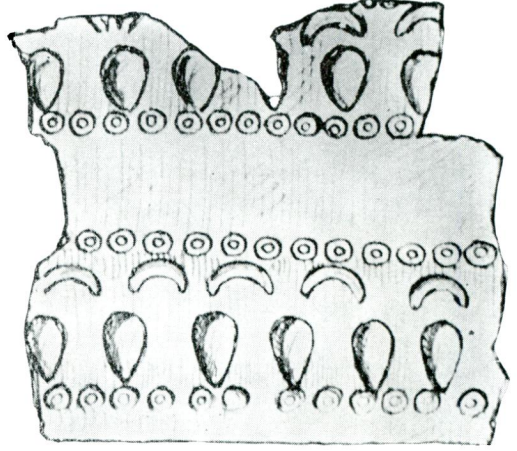


Res. 27 — Bronz at alınığı parçası

A. Erzen



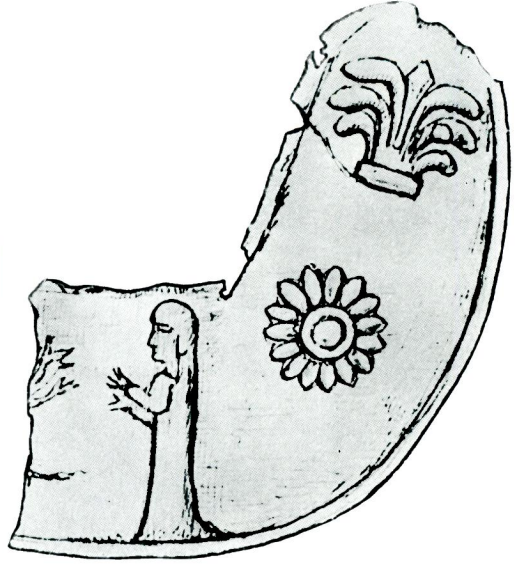
Res. 29 — Üzeri bezemeli
bronz parçacığı



Res. 30 — res. 29'un deseni



Res. 31 — Bronz pektoral parçası



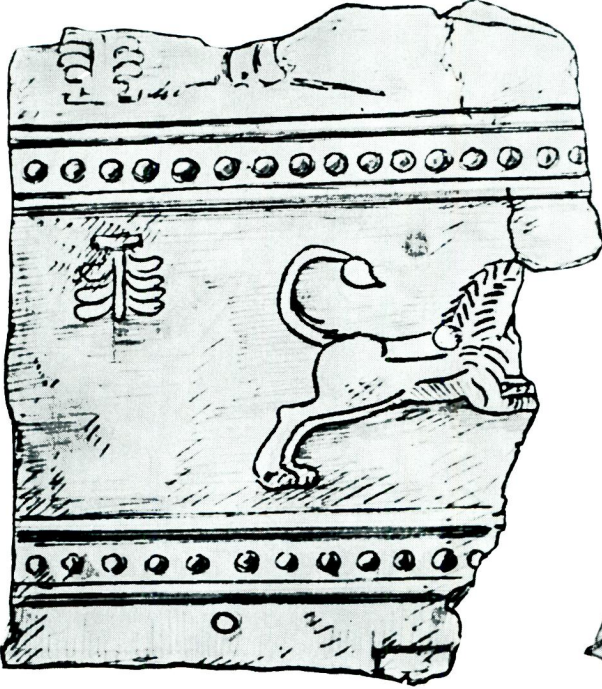
Res. 32 — Res. 31'in deseni



Res. 33 — Üzerinde bir tanrının baş kısmının yer aldığı bronz parçası



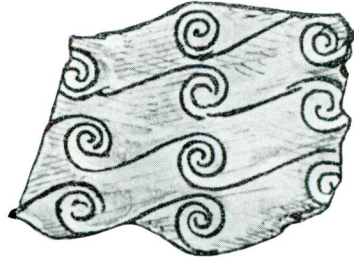
Res. 34 — Arslan motifli bronz kemer (?) parçası



Res. 35 — res. 34'ün deseni



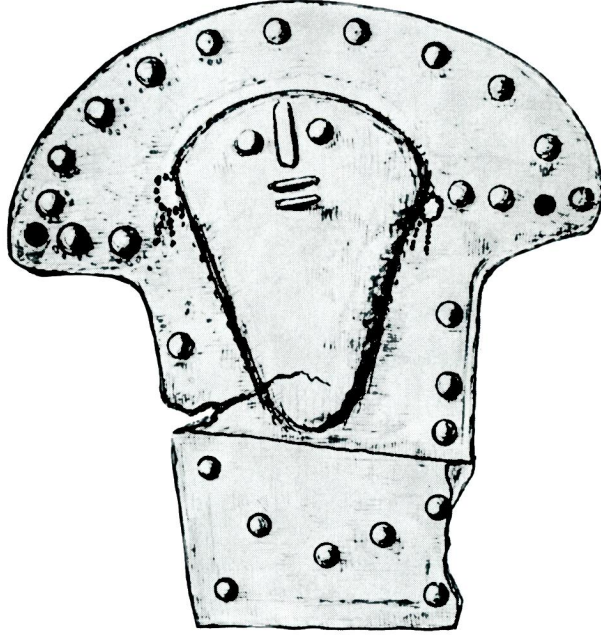
Res. 36 — Spiral bezekli bronz parça



Res. 37 — res. 36'nin deseni



Res. 38 — Kabartma insan başlı at alnlığı



Res. 39 — res. 38'in deseni



Res. 40 — Üzeri spiral bezekli, bordür kısmında fantastik hayvanların yer aldığı levha (Adana Müzesi)

Bununla beraber yazımızın başında belirttiğimiz hedefler, yaptığımız kazı ve araştırmalarla gerçekleşmiştir:

1 — 1971 yılında ele geçen bronz levhaların kazıda bulunan parçalar vasıtası ve buluntu yerinin durumu ile Serbar tepesindeki yıkıntı yerinden çıkarıldığı kesinlikle tespit edilmiştir.

2 — Buluntuların bir evin odası içinde ve tabanda üst üste istif edilmiş halde bulunmuş olması, bunların sandık veya çuval gibi bir şey içinde saklanmış olduğunu açıklayacak mahiyettedir.

3 — *İn situ* durumda yeni bronz levhalar elde etmek suretiyle levhaların esas durumları hakkında bir fikir edinmek kabil olmamışsa da, pektoral, alınlık, kemer parçası gibi bronz parçaların bulunması ve tasvirlerin öbür tam eserler üzerindekiyle teknik, konu ve kompozisyon bakımından aynı olması, aynı Urartu kültür çevresine ait olduğunda şüphe bırakmamaktadır.

4 — Kazı sonucunda Giyimli bronz levhalarının basit bir köy evinde ve bir odanın basılmış toprak zemini üzerinde bulunduğu anlaşılma ile, buluntuların bir kutsal mahalde veya bir atelyede ya da resmî bir binanın hazine dairesinde saklanmamış olduğu ispatlanmıştır.

Yukarıdaki sayfalarda görüldüğü üzere, Giyimli'de bronz levhaların bulunduğu yerde yapılan kazı, tüm eserler bakımından verimli olmamışsa da, bilimsel bakımdan araştırmalarımız başarılı olmuş ve tatmin edici sonuçlara ulaşılmıştır.

