

Nekroloji:

PROF. ALBERT - LOUIS GABRIEL

2.8.1883 - 23.12.1972

Prof. Dr. SEMAVİ EYİCE

Paris'teki Türk elçiliğinden 26.12.1972 günü Ankara'da Dışişleri Bakanlığına çekilen *çok acele* kayıtlı bir telgrafın başında Fransa hükümeti yanındaki elçimiz sayın Hasan Işık şu haberi veriyordu¹: “*Türkiye’ye büyük bağlılığı ile tanınmış olan, 1926 - 1936 seneleri arasında İstanbul Üniversitesinde ve İstanbul’daki Fransız Arkeoloji Enstitüsünde çalışmış olan arkeolog Prof. Albert Gabriel, 25 Aralık günü ikamet etmekte olduğu Bar-sur-Aube şehrinde 89 yaşında vefat etmiştir. Prof. Albert Gabriel, Türk Tarih Kurumu şeref üyesidir. Ankara Üniversitesinden Prof. honoris causa, İstanbul Üniversitesinden de doctor honoris causa payelerini almıştır. İstanbul ve Bursa fahrî hemşehrisidir. Türkiye hakkında çeşitli kitaplar yazmıştır.*” Telgrafın devamında elçiliğimizce bu hususta yapılanlar özetlendikten sonra, durum bildirilerek, yurdumuzda da bu hususta neler yapılabileceği bir temenni olarak ortaya konuluyordu. Böylece Türk Sanatı'nın tanınması ve tanıtılması yolunda harcanmış uzun bir ömrün sona erdiği kesinlik kazanmış oluyordu². Bu yazımızda artık aramızdan ayrılmış olan Prof. Albert Gabriel'in hayat hikâyesini ortaya koymağa çalışacak, onun başlıca yayınlarının bir bibliyografyasını düzenleyecek ve eserlerinin Türk sanat tarihi bilim bakımından ne ifade ettiğini özetleyeceğiz.

I

HAYATI

Albert - Louis Gabriel, 2 Ağustos 1883 günü Fransa'nın Haute-Marne ilinin Cerizières kasabasında, anne tarafından dedesinin evin-

¹ Bu yazımızı hazırlarken bize yardımda bulunan İstanbul'da Fransız Arkeoloji Enstitüsü ilgililerine, Paris'de Bibliothèque Nationale idaresine, Ankara'da Millî Kütüphane'de bazı makalelerin referanslarını çıkaran Asistan Dr. Y. Önge ile M. Şakiroğlu'na teşekkür ederim.

² Geçen yıl başlarında da Prof. Gabriel'in vefat ettiği yolunda bir haber çıkmış ve hatta bu münasebetle bir anma töreni hazırlığına bile girişilmişti. Fakat çok geçmeden bu haberin asılsız olduğu öğrenilmiştir.

de dünyaya geldi. Babası tecrübeli bir mimardı. İlk tahsilini Barsur-Aube da yaptıktan sonra bütün aykırı ısrarlara rağmen baba mesleğini seçen genç Albert, Güzel Sanatlar Millî Okulu (= *Ecole Nationale des Beaux - Arts*)'nun mimarlık bölümünde okurken, bir taraftan da Paris Üniversitesi'nin (Sorbonne) Edebiyat Fakültesine devama başlamıştır. Bu eğitim müesseselerinden Edebiyat lisansie'si (*Licencié ès lettres*) ve yüksek mimar olarak mezun olmuş, sonraları ayrıca 1921 de Paris Üniversitesinde doktora da vererek edebiyat doktoru (*Docteur ès lettres*) ünvanını da almıştır.

Genç mimar Gabriel'in başarısı daha meslek hayatının ilk yıllarında başlamış, 1903 yılında Güzel Sanatlar Akademisi'nin Jean Leclair ödülünü elde etmiştir. Atina'da 1846'da kurulmuş olan Arkeoloji Enstitüsü'nün³ mimarı olarak görev alan Gabriel, Delos adasındaki kazılardaki yapıların rölövelerini çizmek işi ile görevlendirilince, hayatının bütün çalışmalarına yol gösterecek bir çevreyi tanımak imkânını elde etmiştir. Gabriel, 1908 - 1911 yılları arasında Adalar denizindeki Delos adasında çalışmış, bu arada ilk defa olarak, 1908 yılında İstanbul'a ayak basmıştır. Sultan II. Abdülhamid'in son yıllarındaki İstanbul ve Osmanlı İmparatorluğunun genç mimarda ne gibi hatıralar bıraktığını ne yazık ki bilmiyoruz. Delos adası çalışmaları sırasında, Gabriel Fransız sanatçıları sergi'inde (= *Salon des Artistes Français*) 1910 yılında Almanya ve İspanya'da yaptığı akuarel resimleri ve rölöveleri ile katılarak mansiyon almış. Ertesi yıl, 1911 de Delos'un Hellenistik çağ evleri rölöveleri ile bir ikincilik madalyası elde etmiş, kendisine ayrıca inceleme gezisi için bir devlet bursu tahsis edilmiştir.

Gabriel, Türk medeniyeti ile yakın temas imkânını 1911'de elde etmiştir. Kendisine bu tarihte, o sırada Türk idaresinden çıkmak üzere olan Rodos adasındaki Ortaçağ eserlerinin bilhassa burada Saint Jean şövalyelerinin bıraktıkları hatıraların tesbiti görevi verilmişti. Tarihi kalesi, Ortaçağ Avrupa sanatının izlerini gösteren pek çok Saint Jean tarikatı yapısı, kuvvetli bir Türk-Akdeniz şehri görünüşüne sahip olan Rodos onun üzerinde büyük bir tesir bırakacaktı. Gabriel'in

³ E. Vinet, *L'école française d'Athènes*, "Journal de l'Instruction Publique" (Paris 1863) den naklen şu eserde: *L'art et l'archéologie*, Paris 1874, s. 92-114. Bu Okulun kuruluşu De Salvandy'nin imzası ile yayınlanan 11 eylül 1846 tarihli bir kararname ile başlamıştır.

sanatkâr ruhunu ve kuru bir mimarınkinden farklı, zarif artist kalemini tatmin eden Rodos'daki çalışmaları 1914'de İlk Dünya savaşının çıkmasına kadar sürdü. Bu arada Rodos, diğer adalar ile beraber İtalyanlar tarafından Trabulus çıkarmasının başlamasından 7 ay kadar sonra 4 Mayıs 1912'de işgal edilmiş bulunuyordu. Osmanlı İmparatorluğuna karşı İtalyanların onları haklı gösterebilecek hiçbir ciddi sebep olmaksızın birdenbire saldırmaları A. Gabriel üzerinde şiddetli bir tepki yaratmış ve bu, onun kaleme sarılmasına yol açmıştır. Fransız sosyalist partisi başlarından Jean Jaurès (1859-1914) tarafından yayınlanan *La Revue Socialiste*'in 1911 ve 1912 yıllarına ait sayılarında, Türkler hakkında iki makalesi işte bu sırada basılmıştır (Bibl. No. 2, 3).

İlk Dünya savaşı başladıktan sonra Gabriel, Fransız donanmasında deniz yedek subayı olarak görev almıştır. Savaş bittikten sonra onu 1919'dan itibaren tekrar eski meslek ve çalışmalarına dönmüş buluyoruz. 1919 - 1920 yıllarında Mısır'da Al-Fustat'da yapılan kazılara katılmış, burada Mısırlı arkeolog Arap müzesi konservatörü Ali Baghat Bey ile beraber Fustat şehrinin meydana çıkarılmasında faydalı olmuştur. Gabriel, Rodos'daki çalışmalarının ilk bölümü olan, Rodos hakkındaki araştırma ve rölövelerini 1921'de Paris Üniversitesi Edebiyat Fakültesine esas tez olarak sunmuş, yardımcı tez olarak da Al-Fustat hakkındaki çalışmasını takdim ederek, buradan Edebiyat Doktoru (*Docteur ès Lettres*) ünvanını almıştır.

Gabriel 1920 - 1922 yıllarında Rodos'daki çalışmalarına devam etmiş, bu arada 1912 - 1913 yıllarında başlamış olduğu bir işi tamamlamak imkânı bulmuştur. Saint Jean şövalyeleri devrinde Rodos şehrinde, her millete mahsus bir han (*auberge*) yapılmıştı. Bunlardan Fransız hanı (*Auberge de France*) İlk Dünya harbi başlayıncaya kadar Fransa'yı Osmanlı devleti yanında temsil eden ve eski eserlere ilgi ile sevgi çok meşhur olan Elçi Bompard tarafından, Rodos'da konsolos Laffon aracılığı ile satın alınmıştı. Elçi bu binayı Fransız hükümetine hediye ederek onun *Millî anıt* ilân edilmesini sağlamıştır⁴. Türk devrinde ev halinde kullanıldığından esas mimarisi bozulmuş ve değişmiş olan bu yapının eski hali ile tamiri uygun görülmüştü. Gabriel

⁴ Konsolos Laffon burasını Fransa elçisi Bompard'a intikal ettirmiş o da Fransa hükümetine vermiştir, bkz. J. de Kergorlay, *Soirs d'Épopée: Chypre et Rhodes*, Paris 1913, s. 226, not 1.

bu görevi büyük bir dikkat ve itina ile yaparak, *Auberge de France*'ın eski haline getirilme işini 1920 - 1921 yıllarında tamamlamıştır⁵. Bu değerli eser İkinci Dünya savaşı sonlarında, 1945 de İngiliz uçaklarının attıkları bir bomba ile hayli önemli surette zarar görmüş ve 1946 - 1950 yılları arasında yine Gabriel'in idaresinde restore edilmiştir. Gabriel Rodos'daki çalışmaları yanısıra 1922 de Güney Anadolu'da eski *Lykia* ve *Kilikia* bölgelerinde de görevli olarak bir inceleme gezisi yapmıştı. Fransız sanatçıları sergisinde 1923 de teşhir edilen Rodos röleveleri birincilik madalyası almasını sağlamış, aynı yıl Güzel Sanatlar Akademisinin Louis Fould ödülü de kendisine verilmiştir.

Prof. Albert Gabriel'in öğretim hayatı ise aynı yıl, yâni 1923'de başlar. Bu yıl içinde onu Batı Fransa'da Caen Üniversitesi Edebiyat Fakültesinde Sanat Tarihi doçenti (= *Maître de conférences*) olarak görmekteyiz. Caen'daki görevini 1925'e kadar sürdüren Gabriel, 1925'de Doğu Fransa'da Alsace'da Strasbourg Üniversitesinin Edebiyat Fakültesinde Sanat tarihi Profesörü olmuştur. Bu yıl içinde, 1925'de, artık Fransız idaresi altında olan Suriye'de inceleme gezileri yaparak Palmyra'da da çalışmıştır. Az sonra ise 1926'da, o sırada Türkiye Cumhuriyetinin, tek Üniversitesi olan İstanbul Üniversitesi Edebiyat Fakültesinde vazife almış ve burada Arkeoloji - Sanat tarihi dersleri vermeğe başlamıştır. O yıllarda çok büyük bir ilgi ile dinlenen bu dersleri, iyi Fransızca bilen Fehmi Karatay dilimize çeviriyordu. Gabriel'in Edebiyat Fakültesindeki bu görevi 1930'a kadar sürmüştür. Gabriel, İstanbul Üniversitesi'ndeki öğretim faaliyetinin dışında üzerine çok önemli bir iş de almış bulunuyordu. Bu da, Maarif Vekâletinin isteği üzerine Anadolu'daki Türk yapı sanatı eserlerinin araştırılıp, incelenmesi idi. 1926'dan itibaren Prof. Gabriel Anadolu'nun

⁵ Elçi Bompard bu restorasyonu kendi parası ile yaptırtmış ve çalışmaları Gabriel idare etmiştir, bkz. P. Jeancard, *L'Anatolie, Smyrne, Sparte, Bourdour, Hieropolis, Le Dodecanèse*, Paris 1919, s. 142 de şu satırları yazmaktadır: "C'est l'architecte Gabriel qui dirigea les travaux; en artiste consciencieux, il n'employa, pour la refecton des murs, des ornements et des sculptures, que de vieilles pierres ayant reçu la patine du temps. Rien, dans l'harmonie, n'est heurté". (= Çalışmaları idare eden mimar Gabriel'dir. Hassas bir sanatçı davranışı ile, duvarların, tezyinatın ve kabartmaların tamirinde sadece zamanın patinasını almış eski taşlar kullanmıştır. Bütünün ahenginde hiçbir şey göze batmamaktadır). Bu satırların yazıldığı ve yayınlandığı sıralarda A. Gabriel henüz hiç tanınmamış çok genç bir mimardı.

çeşitli bölgelerindeki bu çalışmalarını kesintilerle İkinci Dünya savaşı yıllarına kadar sürdürmüş, elde ettiği malzeme Anadolu Türk sanatını tanıtan önemli eserlerine konu olmuştur. İstanbul ve Türkiye'deki çalışmaları sırasında, küçük etüdler de meydana getirmekten geri kalmayan Gabriel, bunlar arasında meselâ 1926'da İstanbul camileri hakkındaki güzel makalesini hazırlayarak yayınlamış, İstanbul Üniversitesi Kütüphanesindeki Nasuh-es-Silâhi'nin *Der beyan-ı menazıl-ı İrakeyn*'indeki minyatürleri sanat tarihi ve şehir topografyaları bakımından değerlendiren makalesini bastırmıştır.

Prof. Gabriel'in önemli bir hizmeti de İstanbul'da bir Arkeoloji Enstitüsü'nün kurulması olmuştur. Daha yirminci yüzyılın başlarında Atina'daki Fransız enstitüsünün bir benzerinin burada meydana getirilmesi için teşebbüslere geçilmiş fakat bir netice alınamamıştı. Fransa hükümeti nihayet 1931 de bütçesine tahsisat koyarak, A. Gabriel'in müdürlüğü altında, eski Fransız sefaretî bahçesindeki, Tercümanlar dairesinde, bir enstitü kurulmasını sağlamıştır. Türk medeniyet tarihi ile uğraşması şart koşulan bu enstitü, Bakanlar Kurulu'nun 1 Şubat 1931 tarihli kararı ile resmen kurulmuştur⁶. Gabriel İstanbul Fransız Arkeoloji enstitüsü müdürlüğünü 1941 e kadar sürdürmüş, 1941 yılı Mart ayı içinde Fransa'ya dönmüş ve İkinci Dünya savaşı sona erdikten sonra 1945'de tekrar bu görevini alarak 1946 Mayısında İstanbul'a dönmüş ve ikinci defa olarak 1956'a kadar kurucusu olduğu enstitüyü idare etmiştir. Bu ikinci safhada Gabriel Enstitü ile fazla ilgilenmemiştir. Her yıl Mayıs ayı içinde buraya geliyor ve sadece birkaç ay kalabiliyordu. Artık eski tesirli dostları işbaşında olmadığı için enstitü gerekli tahsisatı sağlayamadığından, kütüphanesi gelişmiyor, yayınlar yapamıyordu. Hatta kış aylarında burası ısıtılmıyordu bile. Enstitü 1956'da, yükselmesinde ve tanınmasında Prof. Gabriel'in yardımcı olduğu tanınmış bir epigrafistin idaresine verilmiş, o da daha ilk günden itibaren müessesenin kurucusuna karşı hoş olmayan davranışlardan kaçınmak lüzumunu görmemiştir⁷. Hatta o kadar ki, Gabriel Türkiye'de her yıl yapılan arkeoloji ve sanat

⁶ Halil Etem [Eldem], *İstanbulda iki irfan evi, Alman ve Fransız Arkeoloji Enstitüleri ve bunların neşriyatı* [İstanbul Müzeleri neşriyatı, XIV] İstanbul 1937, s. 6 ve 10.

⁷ 1967 yılının Haziran ayı ortalarında Gabriel'in yaşadığı küçük Bar - sur - Aube kasabasında üç gün kalmış ve bu süre içinde kendisi ile uzun sohbetimiz olmuştu. Gabriel büyük bir üzüntü içinde yerine geçen yeni müdürün düşmanca davranışlarından acı şikâyetlerde bulunmuş ve bu hususta örnekler vermişti.

tarihi arařtırmalarını bařlıca bibliyografyası ile derleyen *Anadolu* bařlıklı bir dergi ıkarmayı tasarlayarak 1951 den itibaren bunun u fasikln yayınlamıřtı. Yeni mdr bu yıllıėın devamını durdurmuřtur.

Gabriel İstanbul'daki Enstity kurarken, yine Trk Maarif Ve-kleti'nin isteėi zerine 1932'de Gney - Doėu Anadolu'da arařtırmalar da bulunmuř, 1934'de Irak ve İran'da bir inceleme gezisi yaparak İsfahan'da Mescid-i Cuma ile meřgul olmuř, 1936'da Suriye'de do-lařmıřtır. 1941'de İkinci Dnya savařının Fransa iin bir felket halini alması zerine yurduna dnen Gabriel o yıl iinde Dnya'nın en eski niversitelerinden Sorbonne'a karřı, daha baėımsız bir ėretim messesesi olarak 1530 a doėru kurulan ve dersleri herkese aık olup zel hibir imtihanı olmayan *Collge de France*'a "İslm Doėu sanatları tarihi" profesr olmuř ve bu yerini emekli olduėu 1953 e kadar muhafaza etmiřtir. İkinci Dnya savařı iinde 1941-1944 yılları arasında, yenilmiř Fransa'nın sıkıntılı iřgal yıllarında Gabriel, İstanbul'da iken topladıėı bir malzeme zerinde alıřarak, İstanbul Boėazındaki Trk hisarları hakkındaki gzel ve ok faydalı kitabını 1943 yılı iinde yayınlayabilmiřtir. Anadolu'daki Trk eserlerinin sonuncusu olan Bursa'yı ise 1956 da iki byk cild halinde bastırmıřtır. Fakat Gabriel'in Trk toprakları zerindeki arařtırmaları ayrı bir koldan daha geliřmek imknını bulmuřtur. Bu da *Frigya Arkeoloji arařtırmaları* (= *Exploration archologique en Phrygie*) bařlıėı altında yayınladıėı bir seridir ki, 1941 den itibaren Friky'a da bilhassa Midas řehri, halk dilindeki adı ile Yazılıkaya'da yapılan alıřmaları ortaya koymaktadır. Bu serinin iki cildi kendisi tarafından hazırlanarak 1952 ve 1965 yıllarında yayımlanmıřtır.

Collge de France'dan 1953'de, İstanbul Arkeoloji Enstits mdrlėnden de 1956'da emekli olan Gabriel, artk, Paris ile İsvire sınırı arasında kkk bir kasaba olan Bar-sur-Aube'da yařamaėa bařlamıřtı. Burada babasından kalan eski byk kėir bir konaėı andıran evin yirmiden fazla odası Trkiye'den gelen hatıralar, resimler, rlveler ve ok zengin bir ktphane, eřitli eski eřya ile dolu idi ve Gabriel bir tarafı Aube ırmaėı, arkası bahe olan bu evde son gnlerini geiriyordu⁸. Yalnız kiř aylarında Paris'e gidiyor orada

⁸ Kendisini 1967 yılı Haziran ayı iinde ziyaretimizde Prof. Gabriel bu evi bize oda oda gezdirmiř, eřya ve duvarlardaki rlveler, resimler hakkında bilgi

avukat olan kardeşinin evinde kalıyordu. İki erkek biri kız olan üç kardeşin üçü de evlenmemişti⁹. Kardeşlerinden önce kız olan ölmüş, onu avukat olan takip etmiş, nihayet Albert Gabriel 23 aralık 1972 günü 89 yaşında olduğu halde hayata gözlerini yummuştur. Cenaze töreni 27 aralık çarşamba günü, Bar-sur-Aube kasabasının Saint Pierre kilisesinde yapılarak, kasabanın mezarlığına gömülmüştür.

Gabriel İstanbul Üniversitesi Edebiyat Fakültesi'ndeki derslerinden başka 1930-1956 yılları arasında Üniversitede konferanslar vermiştir, 1952 de bir seri serbest ders yapmış. Aynı şekilde Ankara'da da dersleri olmuştur. Bundan başka çeşitli vesileler ile İstanbul'da çeşitli konferanslar verdiği gibi, 1934 de İsviçre'de Cenevre Müzesinde, Yugoslavya'nın Belgrad ve Zagreb Üniversitelerinde 1936'da, Belçika'da Bruxelles'de Üniversitede ve Güzel Sanatlar Akademisinde 1950'de, Hollanda'da Amsterdam'da 1950'de Üniversite ile Fransız Enstitüsünde konferanslar vermiştir.

Bu çalışmaların yanı sıra Prof. Gabriel'e çeşitli şeref pâyelerinin de verildiği bilinmektedir. 1932'de Alman Arkeoloji Enstitüleri aslı üyesi, 1933'de Fransız Akademisi (*Académie des Inscriptions et Belles - Lettres*) muhabir üyesi, 1940'da Ankara'da Türk Tarih Kurumu şeref üyesi, 1950'de Ankara Üniversitesi şeref (*honoris causa*) profesörü, 24 ocak 1968'de İstanbul Üniversitesi şeref doktoru, 1960'da Belçika Akademisi şeref üyesi seçilmiştir. Bunlardan başka 19 ocak 1955'de İstanbul, 14 Kasım 1955'te Bursa fahri hemşehrisi yapılmıştır. Bunlardan başka, emekli olması ve İstanbul'dan ayrılması münasebetiyle 1956'da İstanbul'da çeşitli müessese ve kuruluşlarca da törenler düzenlenmiş onun hizmet ve çalışmalarını özetleyen konuşmalar yapılmıştır. Prof. Gabriel ayrıca, *Légion d'Honneur* nişanının *chevalier* rütbesine sahip bulunuyordu.

vermişti. Bu arada, en alt katta pencereleri sokak üzerine bakan büyük salonun çok uzun süredir pencere kepenklerinin devamlı kapalı durduğunu ve "şerefimize" o gün açıldıklarını, ancak bu açılış sırasında pencerenin taş çevresinin bazı parçalarının kopup düştüğünü, her zamanki zarif ve esprili edası ile bize anlatmıştı. Kasabayı beraberce gezerken oradaki tek tarihi eseri de gösterdikten sonra, *İşte demişti, şimdi yaşadığım yerin tarihi eseri bundan ibaret*. Evinin arkasındaki güzel bahçeden başka, Gabriel ailesinin, aynı kasabanın dışında Aube ırmağı kıyısında bir bahçesi daha vardı. 1967 Haziranında vahşi çayır ve park halinde olan bu bahçenin içinde de tek odadan ibaret küçük bir köşk bulunuyordu.

⁹ Gabriel ailesinin evlât edinmek suretiyle benimsedikleri M. Chaise Gabriel, Prof. Gabriel'in bıraktıklarının sahibidir.

II

ESERLERİ VE ÇALIŞMALARI

1. A. Gabriel'in Anadolu - Türk sanatı dışındaki çalışmaları :

Bugün Albert Gabriel denilince hatıra Anadolu Türk sanatını en iyi tanıyan bir mütehasşıs gelmektedir¹⁰. Halbuki tam kırkbeş yıl önce, Paris'te mimarî "Salon"unda teşhir edilen proje ve rölöveler arasında, *Atina Fransız Enstitüsü* mensuplarından genç bir mimarın Delos kazılarına dair renkli muhteşem levhalarını görenler, Yunan tanrılarında Apollon'un yurdu sayılan Delos'un abidelerine yeniden hayat veren bu usta ve artist kalemin, bir gün bambaşka bir çevrenin, o sıralarda hemen hemen tamamen meçhul olan Türk sanatının hizmetine gireceğini akıllarına bile getirmezlerdi. 1877'de başlayan *Delos* adası kazıları, *Duc de Loubat*'nın maddî yardımı ile 1902'den itibaren büyük bir hızla geliştiği sırada, 1908-1909 yıllarında burada çalışan arkeolog - mimarların arasında A. Gabriel'in adına da raslıyoruz. M.Ö. 3 yüzyılın sonlarına ait üstü kapalı umumî bir gezinti ve ticarî görüşme yeri olan *hypostyle* (= direkli) salona dair *G. Leroux*'nun yayınladığı esere, hasas kaleminden çıkan levhalar ve teknik incelemeler ile katılan mimar Gabriel böylece, o devrin sanatla meşgul her insanı gibi İlkçağ sanatı, Antik sanat ile temasa geçmiş oluyordu. Yunan sanatının bu merkezinde A. Gabriel'i en fazla cezbeden şeyler, evler oldu. Burada meydana çıkarılan enteresan ev harabelerinin plânı ve kesitleri ile birlikte detay etüdleri, mozaik döşemeleri, hatta mobilyaları, onun usta kalemi sayesinde J. Chamonard'ın neşriyatının içinde yeniden hayat bulmuş oldular. Eski insanların yaşayış ve zevklerinin en canlı akislerini taşıyan ev mimarisine Delos'da başlayan Gabriel, son çalışmalarına kadar bu merakından vazgeçmemiştir.

A. Gabriel'in Delos'dan sonraki çalışmaları iki ayrı istikamete ayrıldı. Önce Delos'dan diğer bir Ege adasına, Rodos'a atlayan Gabriel, burada bambaşka bir sanat çevresi ile temasa geçmek imkânını bulmuştu. 1522 e kadar Rodos şövalyelerinin idaresinde kalan bu

¹⁰ Yazımızın bu bölümü, 22.10.1956'da İstanbul Üniversitesi Edebiyat Fakültesi'nde yapılan törendeki konuşmamızın metnidir. Bu metin biraz daha değişik şekilde, basılmıştır, bkz. *Prof. A. Gabriel'in Türk sanatı dışındaki çalışmaları*, "Türk Turing ve Otomobil Kurumu Belleteni" sayı 180 (ocak 1957) s. 9-12 resimli. Ayrıca ayırbaşım halinde de yayınlanmıştır.

ada gerek askerî, gerek ise sivil ve dinî Doğu - Lâtin mimarisinin mimarî eserleri ile dolu idi. 14. yüzyıl başında adayı ele geçiren Saint Jean şövalyelerinin büyük bir ekseriyetini Fransızlar teşkil ettiğine göre, Rodos'taki Lâtin mimarisi bir bakıma, mahallî veya yabancı unsurlar ile karışmış bir Ortaçağ Fransız mimarisi kolu idi. Fransız Maarif Vekâletince vazifeli olarak 1911 den itibaren Rodos'da çalışan Gabriel'in kalemi Rodos şehrindeki hristiyan âbidelerinin rö-lövelerini, eşine nadir raslanır bir itina ile kâğıt üzerine geçirirken, bu genç mimar kendisinde bir artist desinatörden çok daha fazla meziyetler bulunduğunu ispat eden bir eser de meydana getiriyordu. Gabriel önce Rodos'un sadece tahkimat sistemine dair yaptığı çalışmaları Sorbonne'e sunduğu bir doktora tezinde değerlendirmiştir (Bibl. No. 4). Sonra daha geniş bir yayına girişmiş ve Rodos hakkındaki büyük eserini vermiştir. Rodos'un topoğrafyası, kale ve tahkimatı, kiliseleri, saray, ev ve bilhassa hanları hakkındaki desen ve levhalarını değerlendiren iki büyük muhteşem cild teşkil eden metin, onun bir topoğraf, bir tarihçi olarak araştırma kabiliyetini çok iyi bir şekilde gösterdiği gibi, en ağır bir ilmî eserde bile kendisini zevkle okutan, akıcı, hareketli yazı üslûbunu tanıtır. Bu abidevî eseri karıştırırken, müellifin burada, Bizans mimarî eserleri ile de temasa geçmek imkânını bulduğu müşahede edilir (Bibl. No. 6).

Gabriel'in Delos'dan sonraki çalışmalarına istikamet veren ikinci saha ise diğerlerinden tamamen farklı idi. Onu, 1912'den itibaren Mısır müzesi adına Kahire'de, Eski Kahirede denilen Al - Fustat mevkiinde kazılar yapan Mısır müzesi müdürü Ali Bahgat beyin yanında görüyoruz. Halife Ömer zamanında, 640-642 yıllarında Mısır'ın fethinin arkasından Afrika'da ilk islâm şehri olarak Amr ibn-el As tarafından kurulan ve 1168'de tahribe uğrayan Al - Fustat, erken islâm sanatı hakkında hayli bilgi kazandırmıştır. Zengin çanak, çömlek buluntuları yanısıra, ilk islâmî ev mimarisini de gösteren bu kazının mimarî cepheden tetkikini 1920'den itibaren A. Gabriel üstüne almıştı. Gerek Rodos hakkındaki kitabı ile birlikte onun çifte doktora tezini teşkil eden *Al - Fustat kazıları ve Mısır'da Arap evinin menşei* adlı etüdünde, gerek ise Ali Bahgat ile müştereken yazdıkları eserde A. Gabriel, bu şehrin ev mimarisini tanıtmıştır (Bibl. No. 5, 9).

Klâsik sanattan Hristiyan sanatına, oradan da nispeten daha az tanınmış bir başka sanat çevresine, İslâm sanatına atlayan Gabriel,

artık Doğu'nun ve bunun sanatının cazibesine kapılmıştı. Onun 1925' de Suriye'de Kraliçe Zenobia'nın başşehri Palmyra'da Danimarka'lı Harald İngholt ile birlikte arkeoloji araştırmaları ve kazıları yapar buluyoruz. Buradaki abidelerin restorasyonu hakkında Fransız hükümetine bir rapor veren Gabriel, 1925'de *Syria* dergisinde yayınlanan *Palmyra'da arkeoloji araştırmaları* adlı uzun makalesinde, tarihçesi Roma devrinden Emevilerin sonuna kadar uzanan bu şehrin harabelerinde yaptığı müşahedeleri toplu bir şekilde hülâsa eder. Bu ölü şehrin sokak sistemini, Milet'li Hippodamos'un şehircilik prensiplerine uygun bulan, ev harabelerinde ise Delos ile Al - Fustat evleri ile benzerlikler tesbit eden Gabriel'in burada rasladığı basilikalara ayırdığı sahifeler ise, onun Bizans sanatını da ihmal etmediğini gösterir (Bibl. No. 7). Suriye'deki araştırmaları arasında Gabriel yine 1925'de, Palmyra ile Rusafa arasında bulunan Kasr-el Heir harabelerine kadar da uzanır. O sıralarda çok tehlikeli bir muntkada ancak silâhlı kuvvetlerin yardımı ile yapılabilen bu gezide bir zamanlar mamur ve verimli, şimdi ise çorak ve ıssız bir yerde, biri belki 5-6. yüzyıllarda, diğeri ise kuvvetli bir ihtimalle H. 110 (= 728)'de Hişam devrinde yapılmış iki kale harabesi ile 9 km. boyunca uzanan muazzam bir sun'i gölün duvarlarını tesbit eder. Gabriel'in her yayını gibi, mükemmel desenler ve plânlar ile süslenen ve yine *Syria* dergisinde yayınlanan bu etüd, geç antik çöl *castrum*'ları gibi Emevi kaleleri hakkındaki bilgileri de zenginleştirecek mahiyettedir (Bibl. No. 10).

Artık Anadolu Türk sanatına kendisini vermiş olan Gabriel'in ufak ölçüde dahi olsa bile arada sırada yabancı sanat çevrelerine atladığını tesbit ediyoruz. Dünyanın ilkçağda meşhur yedi harikasından birisini teşkil eden Rodos kolos'u hakkındaki araştırmasını bir misal olarak verebiliriz. *Bulletin de Correspondance Hellénique* dergisinin 1932 yılına ait cildinde çıkan etraflı ve dolgun bir makalede M.Ö. 280 e doğru yapılan bu 32 m. boyundaki devasa Helios heykelinin inşa tarzı, duruşu ve yeri bir tarihçi hassasiyetiyle araştırıldıktan sonra bir mimar gözü ile de incelenmektedir (Bibl. No. 20). M.Ö. 227 e doğru bir depremde devrilerek, M.S. 653 de parçaları Araplar tarafından bir museviye satılan bu muazzam heykelin, umumiyetle zannedildiği gibi bacaklarının açık olmayıp, dik durduğu ve kaidesinin de muhtemelen Mandraki (Tersane limanı - Porto della Galere) koyu ağzındaki Saint Nicolas burcu olduğu, Gabriel'in bu makalesinde ortaya atılan başlıca fikirdir.

1934'de İran'da İsfahan'a giden ve burada bir hafta kalan A. Gabriel'in buradan 1935'de *Ars Islamica* dergisinde çıkan İsfahan Mescid-i Cuma'sı hakkındaki etraflı tetkikleri ile döndüğünü biliyoruz. O vakte kadar hakkındaki bilgiler çok eksik veya yanlış olan bu 170-140 m. ölçüsündeki âbideyi mimarî ve tezyinî her hususiyeti ile inceleyen Gabriel, esasî Abbasiler devrinde yapılmakla beraber Büyük Selçuklu Sultanı Melikşah zamanında yeni baştan yapılan, sonraları da 14-15. yüzyıllarda ve Safevîler zamanında genişletilen, tamir edilen Mescid-i Cuma'yı güzel fotoğraflar ve cazip desenler ile süslenen geniş bir makalede tanıtmak suretiyle İran'daki islâm sanatı hakkındaki bilinenlere değerli notlar katar (Bibl. No. 23).

Artık bütün faaliyetini Türk sanatına hasreden Gabriel'in İkinci Dünya harbi arifesindeki yıllarda, pek nadir hallerde Bizans sanatı veya Bizans topoğrafyası ile meşgul olduğunu da tesbit etmekteyiz. Müze haline getirilen Ayasofya'ya dâir ufak bazı yazılar yayınladıktan başka (Bibl. No. 25-26), bu eseri yapı sanatı bakımından Süleymaniye camii ile karşılaştıran ve Sinan'ın bu eserinde Ayasofya'dan ilham alınmış olduğunu ifade eden bir tebliğini, 1939 yılı Ekim ayında Cezayir'de toplanacak VI. Milletlerarası Bizans Tetkikleri Kongresi'nde okumayı tasarlamış iken, bu kongrenin, yaz aylarında başlayan İkinci Dünya savaşı yüzünden geri bırakılması üzerine, bu değişik bir görüş ortaya atan çalışması ancak bir özet halinde kongre programını tanıtan ve satışa çıkmayan küçük kitabın sayfeleri arasında unutulup kalmıştır (Bibl. No. 37). 1948 de Paris de toplanan VI. Bizans Tetkikleri Kongresi'nde ise onu İstanbul'un Bizans devrine ait arkeolojik sahaları hakkındaki temennilerini belirtmekle iktifa ettiğini biliyoruz. Bu arada ufak bazı yazılarında ve çeşitli vesilelerle, İstanbul'un imarında Bizans kalıntılarına dâir görüşlerini de ortaya koymuştur. Meselâ, Sultanahmet'te yeni yapılan Adliye Sarayı arasında bulunan Hagia Euphemia *martyrion*'u ile buna bitişik Hippodrom izlerini ve diğer bazı yıkıntıların kaldırılmasında hiçbir mahzur olmadığını bildirirken (Bibl. No. 57), ötedenberi çok bağlı olduğu şehircilik uzmanı H. Prost'un¹¹ inşaata kapalı sahalar olarak plânladığı Sultanahmet

¹¹ Gabriel'in, şehircilik uzmanı H. Prost ile çok sıkı bir dostluğu vardı. Nitekim onun 1959'da ölümü üzerine de hatırasını anmak üzere yazılar yayınlamıştır. Prost'un çalışmaları ve çeşitli projeleri bu arada İstanbul ile ilgili teklifleri hakkında bkz. Academie d'Architecture, *L'oeuvre de Henri Prost, Architecture et urbanisme*, Paris tz. (1961 ?).

güneyindeki arazide binaların yükselmesinden üzüntü duyduğunu da ifade etmiştir. Ayrıca Türkiye'deki Bizans araştırmalarına dâir de bir derleme yazısı yayınlamıştır (Bibl. No. 59).

İkinci Dünya harbinin sona ermesi ile A. Gabriel'in kendisini 1935'denberi meşgul eden geniş bir programı yeniden ele aldığını görüyoruz. Bu defa onu alâkadar eden konu Frigya'dır. Fransız Enstitüsü'nce 1936'dan 1939 a ve 1948'den 1951 e kadar, Eskişehir ile Afyonkarahisar arasında Yazılıkaya'da Midas adı verilen eski yerleşme yeri ile bunun akropolünde yapılan araştırma ve kazılar, burada M.Ö. 7. den 6. yüzyıla kadar parlak bir şehrin yaşadığını meydana koymuştur. Sonraları M.Ö. 5. yüzyıldan 3. yüzyıla kadar yine iskân edilen bu şehire dâir tebliğ, konferans ve makalelerinde Gabriel, umumiyetle Midas'ın mezarı olarak bilinen, kayadan yontulmuş âbideye dâir görüşünü açıklar (Bibl. No. 55, 58, 63, 93). Ona göre burası bir mezar değil, dinî mahiyette bir demir eritme atölyesi ile ilgili votif bir anıttır. 1952'de Frigya araştırmaları serisinin ikinci cildi olarak basılan Midas şehri topografyası, bu Frig şehri hakkında bütün bilinenleri, hatta burada 1882'den sonra yapılmış köy evlerinin mimarilerini bile ihmal etmeksizin, toplu bir şekilde ortaya koymaktadır (Bibl. No. 62). Aynı serinin dördüncü cildinde ise, Gabriel, buradaki mimariden bahsetmekle beraber, önemli bir kült yeri olan tepenin derinliklerine inen derin tünelin rölöveleri ve anıtı cephe ve kesitleri ile tanıtmaktadır (Bibl. No. 95).

A. Gabriel, çalışmalarına Klasik arkeoloji ile başlamış, sonra Lâtin şövalyeleri mimarisi ile apayrı bir sahaya atlamış, buradan İslâm sanatına geçmiş ve nihayet Türk mimarisinde karar kılmıştır. Bütün sanat dallarının arasında hiç şüphe yok ki, bu en güç ve en zahmetli olanı idi. Gabriel bütün güçlük, hele o devirdeki şartlarda bir cesaret işi olmasına rağmen bu çetin yolu seçmiş ve hayatının eserlerini bu sahada vermiştir. Gabriel'in çalışmalarında dikkati çeken diğer bir özelliği de, mimarinin iki çeşidi üzerine olan merakı adeta sevgisidir: bunlar askerî yapılar ile evlerdir. Bu merakı Rodos ve Fustat'ta başlamış, son eseri olan Yazılıkaya - Midas çalışmasına kadar sürmüştür.

2. A. Gabriel'in Türk sanatı ile ilgili çalışmaları:

İstanbul Üniversitesi Edebiyat Fakültesi'nde 1926 da görevine başladığında Gabriel derslerinin yanısıra bir takım incelemelere de

girişmişti. 1926 yılı Ocak ayından Haziran ayına kadar İstanbul'un camileri üzerinde çalışmış ve bunlara dair bir sentez araştırması meydana getirmiştir. İstanbul camileri konusu, Dresden Teknik Üniversitesi profesörlerinden Cornelius Gurlitt (1850-1938) tarafından İlk Dünya savaşından önce büyük bir kitap halinde yayınlanmıştı¹². Ancak Gurlitt, bu çalışmada, öğrencilerinden faydalanmış, oldukça kısa bir süre içinde onların hazırladıkları rölöveleri büyük kitabında kullanmıştır. Bu rölövelerin detaylarında hatalar olduğu gibi, İstanbul camileri tipleri bakımından bir senteze de tâbi tutulmamışlardı. Gabriel camilerden bazılarının yeni plânlarını çizmiş, bazıları için ise Gurlitt'in yayınladığı plânları düzeltmek suretiyle kullanmıştır. Böylece İstanbul'dan 30, Eyüb'den 5, Galata'dan 3 ve Üsküdar'dan 4 cami olmak üzere 42 camii içine alan denemesini meydana getirmiştir. Bu önemli makalesinde Gabriel, camileri mimari tiplerine göre gruplamayı düşünmüş, böylece 6 ana tip tesbit etmiş, bunlardan bir tanesinin içinde 3 ayrı çeşit olduğunu ileri sürmüştür. Bugün bu tipoloji artık eksik ve bazı bakımlardan hatalı görülebilir ise de, bu hususta ilk deneme olmak şerefini muhafaza edecektir (Bibl. No. 8).

İstanbul Üniversitesi kütüphanesinde bulunan, Nasuh-es-Silâhi (Matrakçı Nasuh)'nin Kanunî Sultan Süleymanın İrakeyn seferi menzîlnâmesi de Gabriel'i ilgilendirmiş, bu H. 944 (= 1537/38)'de yazılan değerli elyazmadaki minyatürler üzerinde bir çalışma yapmıştır. Gabriel bilhassa İstanbul ve Galata manzaraları ile uğraşarak

¹² Dresden Teknik Üniversitesi öğretim üyelerinden Cornelius Gurlitt aslında bir Barok sanatı uzmanıdır. Kendi anlattığına göre, 1907'de "turist" olarak İstanbul'a gelmiş ve buradaki Türk anıtlarının değerini görmüştür. Alman devletinin temsil eden elçi Adolf Marchall von Bieberstein (1842-1912)'nin da zorlaması üzerine İstanbul'un mimari eserlerinin rölövelerinin çıkarılması işini yüklenmiş ve öğrencilerini görevlendirmiştir. Çok kısa süre içinde değişik kabiliyet ve dikkatteki gençler tarafından toplanan bu malzeme *Die Baukunst Konstantinopels* başlığı ile 1909-1912 yılları arasında Berlin'de yayınlanan büyük boydaki (*in-folio*) kitapta (genellikle iki cilt, bazen üç cilt halinde) kullanılmıştır. Gurlitt ayrıca, İstanbul'un eski anıtları (*Denkmalsäulen*) hakkında çok nadir bir broşürden başka, İstanbul topografyası, İznik ile Edirne'nin Türk mimari eserleri hakkında da *Orientalisches Archiv* dergisinde 1910 - 1913 yılları arasında, resimli makaleler yayınlamıştır. Gene Gurlitt'in, İstanbul hakkında *Konstantinopel* [Die Kultur Sammlung illustrierter Einzeldarstellungen, XXXI - XXXII], başlıklı Leipzig'te basılmış (baskı tarihi yok) ufak boyda 118 sayfadan ibaret bir kitabı daha vardır. Gurlitt'in kendi kalemi ile yetişmesi ve çalışmaları hakkında bkz. J. Jahn, *Die Kunstwissenschaft der Gegenwart in Selbstdarstellungen*, Leipzig 1924, I, s. 1-32, İstanbul'daki çalışmaları s. 22 vd.

bunları topoğrafya bakımından değerlendirilmesini başarmıştır. Çok ilgi çekici bir usul ile minyatür ustasının İstanbul'u hangi açılardan tasavvur ettiğini araştırmış, minyatürde tasvir edilen yapıları teşhise çalışmıştır. Makalesinin sonunda bu resimli *Menzilname*'nin içindeki başka minyatürlerden birkaçını tanıtarak, el yazmanın tam bir indeksini de derlemiştir (Bibl. No. 12). Hiç şüphesiz bu incelemede, ona Üniversite Kütüphanesi müdürü Fehmi Karatay büyük ölçüde yardımcı olmuş ise de, eski bir resim vesikasının, topoğrafya bakımından faydalanılır bir hale getirilmesi Gabriel tarafından düşünülmüş ve bu başarılı bir neticeye ulaştırılmıştır¹³.

Syria dergisinin 1929 yılında yayınlanan cildindeki bir makalesinde Gabriel Anadolu'da 1908'den itibaren yaptığı inceleme gezilerini özetliyor ve daha 1928'de, henüz Doğu bölgesini dolaşmamışken bile Anadolu'nun belli başlı Türk eserlerinin bir envanterini meydana getirebilecek kadar malzemeye sahip bulunduğunu ifade ediyordu. Kütahya, Afyon Karahisarı, Akşehir, Karaman, Adana, Tarsus, Mut gibi merkezlerde pek çok anıtın rölövelerini çizmiş olduğunu da sözlerine ekliyordu (Bibl. No. 17). Gabriel, elindeki bu malzemeyi hiçbir vakit kullanmamıştır. Gabriel, 1931-1932 yıllarında iki cildlik eserinde, sadece, Kayseri, Niğde, Amasya, Tokat ve Sivas vilâyetlerini işlemiştir. Ve bu büyük teşebbüs bu kadarla kalmıştır.

Gabriel, dergilerde bazı dikkate değer makaleler de yayınlamıştı. Bunlar arasında Mardin ve Diyarbakır illerindeki inceleme gezisinin raporu (Bibl. No. 21), Dunaysır (Koçhisar) Ulu camiinin sanat tarihindeki yerini ortaya koyan yazısı (Bibl. No. 30), Bursa'da Çekirge İmaretî denilen I. Murad Hüdavendigâr camiinin Osmanlı mimarisi doğuşundaki yeri meselesi (Bibl. No. 41), Bursa'da Yeşil camiin iç süslemesi (Bibl. No. 56) başlıca örneklerdir. Halil Edhem Eldem için için hazırlanan anma kitabında yayınlanan Artukoğulları camileri ve medreseleri hakkındaki yazısı ise (Bibl. No. 46), Türk dinî mimarisinde kubbenin rolü üzerinde durarak, bunun A. Godard'ın düşüncesinin aksine, bir Selçuklu keşfi olduğu yolundadır¹⁴. Ve bu sistem

¹³ İstanbul'u tasvir eden minyatür son yıllarda bir defa daha tarihî topografya bakımından işlenmiştir, bkz. W. B. Denny, *A Sixteenth - century architectural plan of Istanbul*, "Ars Orientalis" VIII (1970) s. 49-63, lev. I-IX.

¹⁴ A. Godard, *Historique du Masjid-e Djuma d'Isfahan*, "Athar-ı İran" I, 2 (1936) s. 211-282. Godard'ın karşısında daha inandırıcı ve karşı bir tezle çıkan

Anadolu'da Artuklu eserinde geniş ölçüde tatbik edilmiştir. Yazısının sonunda Gabriel bu Artukoğulları anıtlarının 1932'de bakımsız halde olmalarından duyduğu üzüntüyü belirtirken şunları da yazıyordu: “*Bunlar ve bunu tekrarlıyorum, büyük tarih ve sanat değeri büyük olan eserlerdir. Onlar gelecek nesillerin faydalanacakları pek çok bilgiler gizlemektedirler*”.

Gabriel, Anadolu'nun Türk anıtları başlıklı büyük eserinin 1931'de basılan ilk cildinin önsözünde, “*Bu yayının başlıca gayesinin, islâm sanatı tarihçilerine Anadolu'nun Türk eserleri hakkında mümkün olduğu kadar tam doküman sağlamak*” olduğunu yazmıştı. 1926 da İstanbul Üniversitesi'nde görev alan Gabriel, Maarif Vekâleti'nin yardımını da sağlayarak 1927 sonbaharından itibaren Anadolu'da inceleme yapmağa girişmişti. Bu çalışmalarında 1927'de yanında, İstanbul Üniversitesi Kütüphanesi Müdürü Fehmi Etem [Karatay], 1928 ilkbaharda, Eski Eserler Genel müfettişi Aziz [Ogan] ve aynı yılın sonbaharında Kütüphaneler müfettişi Ahmet Tevhid Beyler bulunmuştu. Gabriel'in bilhassa Orta Anadolu'ya inhisar eden çalışmaları 1930 a kadar sürmüştü. Gabriel kitabının önsözünde Anadolu'da idareciler, öğretmenler ve en basit halkın dahi kendisine yardımcı olduğunu, onların misafirperverliklerinden faydalandığını, ayrıca Ankara ve İstanbul'dan dostlarının yardımını sitayişle anar.

Eserin ilk cildi Kayseri ve Niğde vilâyetlerini içine alıyordu (Bibl. No. 18). 1932'de yayınlanan ikinci cildde de Amasya, Tokat ve Sivas vilâyetleri anıtları işlenmiştir. Bu cildlerde Gabriel programının ana çizgilerini belirtirken, önce her önemli şehrin tarihçesini özetleyeceğini sonra da buradaki eserlerin bir listesini vereceğini bildirir. Ancak kitabında her şehirdeki bütün eserleri de almağı düşünmediği de görülür. Gabriel kendi değerlendirme ölçüsüne göre, incelediği şehirlerdeki eserler arasında bir seçme yaparak bunlardan bir kısmının çerçevesi içine almıştır. Eserleri tarif etmekte, bunların başlıca özelliklerini tesbit ederek, tarihlemektedir. Gabriel bu cildlerinde, şehirlerin dışında ufak kasaba ve köylerde, hatta yol üzerindeki bazı eserlerden de önemli gördükleri üzerinde durmuştu. Bu çalışmaları ile birlikte eserlerin o devir için mükemmel sayılabilecek

J. Sauvaget'nin bu hususta iyi bir çalışması olmuştur, bkz. *Observations sur quelques mosquées seldjoukides*, “*Annales de l'Institut d'Etudes Orientales - Faculté des Lettres d'Alger*” II (1938) s. 81-120.

fotoğrafları da çekilmiş, bunlar kitabın sonuna *héliogravure* tekniğinde metin dışı levhalar halinde basılmış, eserlerin kitabeleri, 1930'ların Türk epigrafyası sahasında en tanınmış uzmanları olan Mübarek Galip, Ahmet Tevhid, İsmail Hakkı [Uzunçarşılı], Mehmed Behçet beylerden alınmış, Ahmet Tevhid Bey tarafından kontrol edilerek tercüme edilmiş, nihayet Fehmi Bey, yazarın çalışmalarına genellikle Batının haberi olmadığı Türk literatürünü tanıtmak onlardan faydalanmak imkânını sağlamak suretiyle büyük ölçüde yardımcı olmuştur. Gabriel, zarif çizgili kalem ile eserlerin çeşitli detaylarını, görünüşlerini de aksettirmekten geri kalmamış, onların çoğunun ilk defa doğru veya doğruya en yakın plânlarını, kesitlerini çizerek kitabını zenginleştirmiştir. Burada "doğruya en yakın" derken, Gabriel'in rölövelerini küçümsemek gibi bir düşünceden uzak bulunuyoruz. Gabriel 1927-1930 yıllarında iç Anadolu'yu dolaştığı sıralarda bu değerli anıtların çoğu son derece bakımsız ve harap bulunuyordu¹⁵. Mimarî hüviyetlerini bozan çirkin ekler, çalışma imkânlarını çok güçleştiren iç ve çevre durumları, yazarın o şehir ve kasabalarda çok kötü şartlar içinde yaşayarak dar süreler içinde işini bitirme ve rölövelerini İstanbul'da çizme mecburiyetleri gibi sebeplerle, bu plân ve kesitlerde bazı noksanlar, hatalar olabileceği tabiidir. Gabriel bu arada plânlarında duvarları siyah dolgu ile çizmeği tercih ediyordu. Sonraları bundan vazgeçecek ve rölövelere çok daha zarif görünüş sağlayan, fakat o nisbette de iyi yapılması çok el tutan, *tarama* tekniğini tercih edecektir¹⁶. Fakat Gabriel'in kitaplarının en güzel tarafı üzerinde çalıştığı tarihî ve mimarî anıtlara âdeta bir aşkla bağlanan araştırmacısının, bunların mamur görünüşlerini aksettiren desenleri sanatkar kalem ile çizilmiş olmasıdır. Bu suretle o sıralarda sahipsiz birer harabe halinde olan Kayseri dışındaki bir Köşk medrese, Niğde'de bir Sungur Bey camii ve Akmedrese, Kayseri - Sivas yolundaki Sultan

¹⁵ Gabriel'in 1931-1932 yıllarında basılan iki büyük cildindeki eski eserlerden bir çoğu ne yazık ki sonraki yıllarda tamamen ortadan kaldırılmıştır. Kör kazmanın kurbanı olan bu değerli Türk medeniyeti anıtları bugün sadece Gabriel'in kitabının sahifelerindeki satırlardan, plân ve resimlerden tanınabilmektedir. Böylece Gabriel'in kitabının değeri daha da artmaktadır.

¹⁶ Gabriel'in Bursa'daki çalışmaları sırasında Milli eğitim Bakanlığının onun yanında görevlendirdiği genç Türk mimarlarından Dünder Beyce, çizdikleri rölövelerde Prof. Gabriel'in bilhassa taramalarını çizgileri arasındaki açıklıkların eşit olmasına son derecede önem verdiğini yıllarca önce anlatmıştı.

hanı, Amasya Bimarhanesi, aynı yerdeki Hüseyin Ağa medresesi, canlı bir anıt olarak kağıda geçmiş ve böylece yayınlanmıştır. Anadolu'daki Türk eserlerinin bir kısmı Gabriel'in bu yayını sayesinde, bilim için kazanılmış ve âdetâ "keşfedilmiştir".

Türk sanatını karanlıklardan çıkaracak olan bu büyük teşebbüste muhakkak ki bazı noksanlar olacaktı. Nitekim ilk çalışmalarında Gabriel, bu tarihî Türk "sanat şehirlerinde"ki Osmanlı devri anıtlarına pek fazla önem vermemiş görünüyor. Ancak Amasya'da bunlar üzerinde durur. Şehirlerin eski eserleri arasında bazı önemlileri de gözden kaçırmıştır. Buna karşılık Gabriel'in ilk gençlik yıllarından beri üzerinde çalıştığı sevdiği bir konu olan evler, bu kitapların hepsinde de az da olsa bir yer bulmuştur. Sonraları Frigya araştırmalarında bu konu üzerinde tekrar duracak ve Yazılıkaya eteğindeki mütevazi yerleşmenin evlerini *Frigya* kitaplarının bir cildinde etraflı surette değerlendirecektir.

Gabriel, *Anadolu'nun Türk anıtları* başlıklı büyük eserinin diğer cildlerinde başka Türk sanat merkezlerini de aynı şekilde işlemeği tasarlamıştı. Fakat bundan sonra vazgeçmiş, yalnız hayatının son yıllarında Bursa'yı yayımlayabilmiştir. Hazırlamağı düşündüğü Konya ise nedense tamamlanmadan kalmıştır. Fakat bu arada *Türkiye'nin doğrusunda arkeolojik geziler* başlığı ile, öbür cildlerine benzeyen bir eser yayınlamıştır. İkinci Dünya savaşının ilk yılı içinde 1940'da yayınlanan bu büyük ve güzel baskılı kitapta, *Anadolu'nun Türk Anıtlarını'nın* aksine olarak plânlar, krokiler, desenler ile birlikte metin bir cilde toplanmış, ikinci cild ise dikilmemiş tek levhalar halindeki resimlerden meydana gelmişti (Bibl. No. 36). Gabriel bazı zorluklar yüzünden önceki cildlerdeki programı, bu bölgede aynen tatbik edemediğini önsözünde bildirir¹⁷. Kitabelerin okunmasında ise bu defa tanınmış bir Arap dili uzmanı olan Jean Sauvaget'nin yardımından faydalanmıştır. Cildin sonunda Sauvaget, kullanılan bütün kitabelerin arap yazısı ile kopyalarını, fransızca tercümelemleri ile birlikte vermiştir (s. 289-356). Bu büyük incelemeyi teşkil eden malzeme 1932 yılı Nisan - Mayıs ve Ekim - Kasım aylarında toplanmıştır. İlk gezi Mardin - Dunaysır - Diyarbakır, Hasankeyf (Hısn-ı keyfa), Dara, Nusaybin,

¹⁷ Bu zorlukların neler olduğunu pek belirtmemektedir. Diyarbakır'da hisar içinde eski Nesturî kilisesi olan çifte kubbeli binaya giremediğini yazar (bkz. *Voyages*, s. 156, not 4). Herhalde başka yerlerde de buna benzer güçlükler ile karşılaşmış olmalıdır.

Harran, Urfa'da yapılmış, ikinci gezi ise Mardin - Diyarbakır - Garzan - Bitlis - Ahlat - Bitlis - Batman Suyu - Silvan - Diyarbakır - Harput - Mardin - Hasankeyf - Dunaysır - Nusaybin arasında yapılmıştır. Çok zor şartlar içinde yapılan bu çalışmalarda elde edilen malzemenin eksikleri ve hataları olabileceğini önceden kabullenen Gabriel, ileride yapılacak daha etraflı çalışmaların, hazırlanacak monografyaların bunları düzelterip, tamamlayacağına inandığını söyler. Gabriel, *Arkeolojik geziler*'inde bir iki istisna ile tamamen meçhul anıtları tanıtmakta, Mardin, Dunaysır, Hasankeyf, Diyarbakır, Meyyafarikin (Silvan), Bitlis, Ahlat, Harput, Malatya, ve Urfa'nın Türk eserleri hakkında rölöve ve fotoğrafları ile bilgi vermektedir. Bunlar arasında Diyarbakır'ın bazı kısımları Bizans çağına inen surları üzerinde durmakta ve Rodos'da yaptığı çalışmalar gibi, buradaki askerî mimariyi de işlemektedir. Bu büyük cildin içinde Türk sanatı dışındaki tek konu işte bu Diyarbakır surlarının Bizans çağına ait kısımları ile ilgili bölümdür. Bu güzel baskılı, büyük boy kitabı da Gabriel'in zarif ve sanatkar kaleminin eseri plânlar ve kesitler, detay desenler, restitüsyonlar ile süslemiştir. Bu arada, önceki *Anadolu anıtları* cildlerinde olduğu gibi, her şehir için bir topoğrafya krokisi de ihmal edilmemiştir. Gabriel yerinde elde ettiği şehir plânlarını büyük bir gayretle, yeniden işleyerek bu güzel krokileri meydana getirmiştir.

Anadolu'nun Türk anıtları'nın 1931 ve 1932'de yayınlanan ilk iki cildini aslında Orta Anadolu'nun diğer merkezleri (başta Konya) hakkındaki cildler ile Bursa hakkındaki bir cild takip edecekti. Bu program ancak Bursa için yerine getirilebildi. Gabriel 1926'dan itibaren, o sıralarda bütün özelliğini henüz koruyabilmiş olan Bursa'nın eserlerini inceleyip bunların rölövelerini kâğıda dökmeğe başlamıştı. Bu çalışmalar 1940 a kadar sürdü. Bu rölövelerden bir kısmı, bizzat Gabriel tarafından kontrol edilerek yeniden çizilmişler, tamamlanmayanlar ise Millî Eğitim Bakanlığınca Gabriel'in yanında görevlendirilen genç Türk mimarlarına havale edilmişti. Bunların başında Yük. mim. A. Sâim Ülgen (1900-1962) bulunuyordu. Aynı yıllarda Yük. mim. Sedat Çetintaş da Bursa anıtlarının rölövelerini çizerek büyük bir yayın işine girişmişti¹⁸. Fakat maalesef Çetintaş'ın bu çalışması sona erdirilemeden yarım kalmıştır. Çok önceleri, Gabriel'in gençliğinde

¹⁸ Sedat Çetintaş, *Türk mimari anıtları: Osmanlı devri, I - Bursa'da ilk eserler*, İstanbul 1946; II - *Bursa'da Murat I ve Bayazid I binaları*, İstanbul 1952.

Bursa'ya ilk defa ayak bastığı yıllarda, Dresden Teknik Üniversitesi'nin genç mühendis - mimarlarından H. Wilde bir doktora çalışması olarak Bursa üzerinde çalışmış ve cinslerine göre sıraladığı anıtları, plânları ile birlikte tanıtmaya çalışmıştı. Uzun yıllar bu eski Türk medeniyet merkezi hakkında tek başvurma kitabı olan doktora tezi yayımlandığı 1908 yılından itibaren Gabriel'in Bursa kitabının 1958 de satışa çıkmasına kadar tam yarım yüzyıl bu özel durumunu muhafaza edebilmiştir. Wilde 1906 yılında genç ve tecrübesiz bir mimar olarak bir ilkbahar Bursa'da bulunmuş idi. Çok kısa bir süre içinde, Türk sanatına ve Türk medeniyet tarihine çok yabancı bir elemanca yapılan bu çalışmanın mükemmel olamayacağı muhakkaktı. Fakat bütün eksik taraflarına rağmen Wilde'nin tezi elli yıl hizmet görmüş, bu arada maalesef bazı yanlış fikirlerin yayılmasına da sebep olmuştur¹⁹. Gabriel'in *Bursa'sı*, Wilde'nin kitabının yerini almak, ve daha doğru, daha iyi malzeme ortaya koymak suretiyle bu tarihi Türk şehrinin sanat tarihindeki yerini daha iyi tesbit etmiştir. Hiç şüphesiz tek eserler üzerinde yapılacak daha derin ve etraflı incelemeler²⁰, Gabriel'in *Bursa'sının* bahislerinde ele alınan anıtların problemlerini çözümleyecektir²¹. Fakat *Bursa* kitabı uzun süre yaşayacak ana bir sentez eseri değerine erişmiştir (Bibl. No. 79).

¹⁹ H. Wilde, *Brussa, Eine Entwicklungsstätte türkischer Architektur in Kleinasien unter den ersten Osmanen* [Beiträge zur Bauwissenschaft, XIII] Berlin 1909.

²⁰ Ekrem Hakkı Ayverdi'nin büyük bir aşk ve gayretle peşpeşe yayınladığı büyük Osmanlı mimarisi eserleri, Türk sanatının bu devrinin daha iyi tanınmasını ve değerlendirilmesini sağlayacak birer *corpus* mahiyetindedir. Bu ciltlerde Bursa eserleri tekrar ele alınarak işlenmiş, gerek bilgi gerek plan ve rölöve bakımından daha da tamamlanmıştır.

²¹ Bu hususda Bursa'da kale içindeki Şehadet camii misali akla gelebilir. 1855 depremine kadar tamamı ile ayakta olan bu çok önemli Türk eseri, bu felâketten büyük zarar görmüş, uzun süre yarı yıkık kaldıktan sonra, bazı parçaları ortadan kaldırılmak suretiyle kalanı tamir edilerek tekrar ibadete açılmıştır. Sanki geleceğin sanat tarihçilerini şaşkınlığa sokmak istercesine, yakında olan ve depremden sonra tamamen ortadan kaldırılan, kiliseden çevrilme Orhan Bey camii'nin kitabesi de Şehadet camii'nin yan kapısı üstüne yerleştirilmiştir. Gabriel, *Bursa*, s. 45'te bu yapıyı tesbite çalışmıştır. İlk planı hususunda, R. Anhegger, *Beiträge zur Osmanischen Baugeschichte, Zeki Velidi Armağanı*, İstanbul s. 301 vd; de görüşlerini ortaya koyduktan sonra, Sedat Eldem, *Bursa'da Şahadet camii, konusunda bir araştırma "Türk sanat tarihi araştırma ve incelemeleri"*; I (İstanbul 1963). s. 313-326'da bu konuyu tekrar ele almıştır. Nihayet E. Hakkı Ayverdi, *Osmanlı mimarisinin ilk devri*, İstanbul 1966, I, s. 267-274, Şehadet camii'nin ilk şekli meselesini yeniden işlemiştir.

Bu büyük ve zevkli düzenli aydınlık görünümlü eserde de, Bursa'nın tarihi, kalesi, sarayı, camileri, bedestenleri ve hanları, ile çarşısı, tekeleri, türbeleri, hamam ve kaplıcaları, evleri tanıtılmış, bunların güzel desenleri, plân ve kesitleri, fotoğrafları verilmiştir. Belki bu güzel kitabın tek kusuru, albüm cildindeki levhalarda basılan fotoğrafların, tanıttıkları eserlerin yeteri kadar özelliklerini vermeyecek derecede küçük ölçüde tutulmuş olmalarıdır. Gabriel'in *Bursa'sı*, tarihi eserleri bol bir şehir monografyasına güzel bir örnektir. Diğer tarihî merkezlerimiz hakkında çalışacaklara bu âbidevî kitabın plân ve programının mükemmel bir yardımcı olabileceğine işaret etmek herhalde yerinde olur.

Larousse kitapevinin 1938'de yayınladığı *Büyük Simalar* başlıklı bir cild içine Kanunî Sultan Süleyman'ı yazan Gabriel, 16. yüzyıl Türk sanatını aksettiren resimler ile süslenen bu makalesinde Kanunî devrindeki Osmanlı İmparatorluğuna bir yayılma politikasının hâkim olduğunu ancak bunun yabancı memleketlere bir terör idaresi halinde girmediğini, dinî hususlarda son derece hoşgörür (*tolérant*) olan Türk idaresinin müstebit bir feodal kuvvetin yerine ekseri halde eşitliğe bağlı, açık ve düzenli bir devlet sistemi getirdiğini yazar (Bibl. No. 33). Bu makalesini Kanunî devri Türk medeniyetinin üstünlük ve kudretini anlamak için İstanbul'daki eserlerin görülmesini tavsiye ederek bitiren Gabriel, bu birkaç kelime içinde özetlediği fikri, aynen *Anadolu'nun Türk eserleri* ciltleri ölçüsünde büyük bir eser halinde derlemeği de tasarlamıştı.

Bu tasarı aslında Ord. Prof. Fuad Köprülü ile beraber yazılacak iki cildlik büyük bir Sinan monografyası halinde türkçe ve fransızca olarak ilim âlemine sunulacaktı (Bibl. No. 29). Türk Tarih Kurumu tarafından yayınlanacağı 1937'de basılan büyük boyda bir broşür halinde ilân edilen bu projeye göre, Köprülü ilk cildde Sinan'ı kaynaklar ve vesikalar bakımından inceleyecek, Gabriel ise ikinci cild içinde Sinan'ın mimarlık ve sanat tarafını araştırarak, eserlerinin bu bakımdan bir sentezini yapacaktı. Gabriel bu eserinde "... *sathî ve ekseriyetle tarafgirane bir tetkikin sebep olduğu yanlışları düzeltmeğe.....*" çalışacaklarını, "*İhtisas sahibi bazı meraklıların keyfî mütalaalarının, yanlış esaslara dayanan çürük ve karışık nazariyelerin yerine, sanat tarihinin, yalnız hakikati ifade etmek arzusuyla yazılmış bir faslını.....*" koyacaklarını

bildiriyordu. Ne yazık ki bu güzel proje de yerine getirilemedi²². Bu çalışmalarda yardımcı olanların malzemeleri ayrı ayrı değerlendirilmek imkânını çok sonraları bulabildi. Rıfki Melûl Meriç'e havale edilen Sinan ve eserleri ile kaynakları derleme ve bir tenkitli baskıya hazırlama işi tam olmasa da bir dereceye kadar yerine getirilebildi²³. Prof. Ömer Lütfi Barkan Süleymaniye inşaat defterini yayınladı²⁴. Sinan'ın eserlerinin rölelerini toplayan A. Sâim Ülgen'in ise 1962 de vakitsiz ölümü ile bütün malzeme yüzüstü kalmış oldu²⁵.

Gabriel Türk sanatında Sinan'ın yeri hakkındaki görüşlerini ancak *Süleymaniye camii* hakkındaki eski bir makalesinde (Bibl. No. 19), veya *Sinan'a dair* yazdığı bir yazısında (Bibl. No. 27) ortaya koyabilmiş olarak kaldı. Osmanlı mimarisi hakkında yazdığı bazı ufak yazılar ile (Bibl. No. 72, 73, 74) *Guides Bleues*'lerin Türkiye cildine yazdığı bir bölüm (Bibl. No. 81, 98) ve son olarak italyanca *Encyclopedia dell'Arte* için hazırladığı *Osmanlı ekolü* başlıklı makalesi (Bibl. No. 82, 96) Sinan ve Osmanlı sanatı üzerindeki görüşlerini özetleyen çalışmaları olarak gösterilebilir.

Gabriel, İstanbul Üniversitesi'ndeki görevi sırasında 1928 yılı sonbaharı ile 1929 yılı ilkbaharında Boğaziçi'ndeki Türk hisarlarını incelemeye girişmişti. Fakat İngiliz Sidney Toy ile Alman Hans Högg tarafından aynı konu üzerinde çalışıldığını haber alınca, projesinden vazgeçmişti. Toy'un çalışması 1930'da bir makale olarak basıldı²⁶.

²² Aradan geçen süre içinde E. Egli, Sinan, *Der Baumeister der Osmanischer Glanzzeit*, Erlenbach - Zürich - Stuttgart 1954 başlıklı kitabı basılmıştır. Son yıllarda Sinan hakkında basılan İngilizce bir kitabı ise maalesef fazla ciddiye almağa imkân yoktur, bkz. A. Stratton, *Sinan*, London 1972. Bu kitabın çıktığı memlekette dahi pek olumlu karşılanmadığını belirtebiliriz, bkz. *Makers of Mosques*, "Times Literary Supplement", 17 nov. 1972. İngiliz mimarlarından J. Warren de Sinan hakkında bir monografi hazırlamış ve biz bu monografiyi 1966'da İngiltere'de, 1968'de İstanbul'da gözden geçirerek görüşlerimizi ve tenkitlerimizi işaretlemiştik. Warren bir kaç defa Sinan'ın eserlerini Rumeli, Anadolu ve Yakın Doğu'yu dolaşarak derlemiş, bunların fotoğraflarını bizzat çekmiş, rölelerini çizmişti. Fakat bu kitap bugüne kadar basılmadan kalmıştır.

²³ Rıfki Melûl Meriç, *Mimar Sinan, hayatı - eseri, I - Mimar Sinan'ın hayatına, eserlerine dair metinler* [Türk Tarih Kurumu yayını, VI. seri, 1] Ankara 1965.

²⁴ Ömer Lütfi Barkan, *Süleymaniye camii ve İmareti inşaatına ait muhasebe defterleri, ferman ve kayıtlar* [Türk Tarih Kurumu yayını, VI. seri, 10] Ankara 1973.

²⁵ Türk Tarih Kurumu tarafından bu malzeme üzerinde çalışılması için Prof. Abdullah Kuran ile Doç. Orhan Alsaç'a devredilmiştir.

²⁶ S. Toy, *The castles of the Bosphorus*, "Archaeologia" LXXXX (1930) s. 215-228, lev. LVII-LXXVI.

Högg'ün Dresden Teknik Üniversitesine sunulan bir doktora tezi olan küçük etüdü ise 1932'de yayınlandı²⁷. Gabriel bunların ikisinin de konuyu yeteri kadar işlemediklerini görmüştü. Fakat ancak uzun yıllardan sonra bu konuyu yeniden ele alabildi (Bibl. No. 42). Boğaziçi'nin Anadoluhisarı, Rumelihisarı ile şehrin karatarafı surlarına Fatih Sultan II. Mehmed'in Gabriel'in deyişi ile bir *aşu gibi* eklediği Yedikule hisarı bu kitapta konu olarak alınmıştır²⁸. Gabriel Anadolu anıtları hakkındaki çalışmalarında da olduğu gibi, hisarların tarihçelerini, onları gören ve tarif eden seyyahların verdikleri bilgileri derlemiş, Rodos kalesi araştırmalarından kalan bir tercrübe ve ustalıklı, hisarların teknik ve askerlik bakımlarından özelliklerini incelemiştir. *Boğaziçi hisarı*, meselâ Toy'un ileri sürdüğü Anadoluhisarı'nın ortadaki eski kısmının aslında bir Bizans kalesi olduğu yolundaki hipoteze karşı çıkmış, Rumelihisarı'nın bazı kısımlarında görülen Batı tahkimat mimarisine uygun prensiplerin, çok daha zengin surette Yedikule hisarında da tatbik edilmiş olduğunu ispatlamıştır. Ufak ölçüde olduğu için, Gabriel'in öbür kitaplarından daha kullanışlı olan *Boğaziçi hisarları*, Anadolu - Rumelihisarı ile Yedikule hisarı ve Erken devir Osmanlı askerî mimarisi hakkında doyurucu bilgi verdikten başka, bu hisarların rölöveleri, detay ve genel desenleri ve bilhassa her üç hisarı da canlı halleri ile tasvir eden güzel restitüsyonlar ile yaşatmaktadır.

İlk defa olarak 1935'de basılan, 1953'de ikinci baskısı ve 1954'de türkçesi yayınlanan *Türkiye'de* başlıklı kitabı ise, yurdun sanat, tarih ve tabii güzelliklerini resimler halinde meraklılara sunmak gâyesini güden bir albümden ibarettir (Bibl. No. 22, 65, 70). Bundan sadece kısa bir önsöz, resimleri karıştıran ve Türkiye'nin tarih, sanat özellikleri hakkında fazla bilgisi olmayan kimseyi Türkiye'ye alıştırmaktadır.

²⁷ H. Högg, *Türkenburgen an Bosphorus und Hellespont - Ein Bild frühosmanischen Wehrbaues bis zum Ausgang des 15. Jahrhunderts*, Dresden 1932.

²⁸ Yedikule hakkında başka yayımlar da yapılmıştır, bunlar arasında Halil Etem [Eldem], *Yedikule hisarı*, İstanbul 1932 hiçbir iddiası olmayan ince bir broşürdür ve halka Yedikule hisarını bol resimle tanıtmak gayesini gütmektedir. Fakat en tuhaf olan husus S. Toy'un makalesidir. Gabriel'in kitabı yayınlanalı sekiz yıl olmasına rağmen Toy bundan habersiz "görünmektedir". bkz. S. Toy, *The Castle of Yedi Couli, or the Seven Towers - Constantinople*, "Journal of the British Archaeological Association" 3. seri, XIV (1951) s. 27-32, lev. XII-XXI.

1952 yılında İstanbul Üniversitesinde verdiği ve tarafımızdan çevrilerek basılmadan kalan konferanslarında Türk cami mimarisinin gelişmesi problemini ele almıştı²⁹. Bu konuşmalarında, camiiin Türk şehirlerinin meydana gelmesindeki rolünü işaret eden Gabriel, onun bir Hristiyan şehrindeki kiliseden farkları üzerinde durur, kiliseler gibi onlar da mahallî özel küçük ekoller olduğunu hatırlatır. Peşin hükümlerin, Türk sanatının yeteri derecede tanınmasını önlediği bir gerçektir. Şu husus açıkça bellidir ki: “..... bütün Anadolu’da cami genellikle Türkler tarafından, yine Türkler için yapılmıştır”. Fakat şunu da gözönünde bulundurmak lâzımdır ki: “Osmanlı devletinin kuruluşu ile beliren bazı eğilimlerin doğuşu ve gelişmesinde, önceki devrin yapıların inşa gelenekleri ile yuğrulan, kaynaşan bazı Bizans çözümlerinin (formules) kullanılması ile karşılaşılır. Bu Gabriel’e göre Batı’ıninkine benzeyen bir Rönesans hareketidir. Ancak bir Fransız mimarı, İlkçağ verilerini nasıl kendisine göre tefsir ederek kullanılmışsa, 15-16. yüzyılların Türk ustası da, bir Bizans anıtından ilham alırken onu sadece abidevi estetiğin gelişmesine faydalı olabilecek bir eleman olarak görüyordu.

Gabriel’in sayıları pek çok olan Türk sanatı ile ilgili konferanslarından pek azının metinleri basılmıştır. Bunlarda, kitaplarında yapmadığı genel sentez denemelerine girişmiş ve sanatın çeşitli problemleri hakkındaki görüşlerini özetlemiştir. Gazetelerde, dergilerde çıkan küçük yazılarında da bazı görüşler ortaya atmıştır. Meselâ Kenan Özbel’in *Türk kumaşları sergisi* münasebetiyle 1951 de yazdığı bir makalesinde; “Ben bu halk sanatı tabirini pek beğenmiyorum. Şunu itiraf etmem lazım: Halk sanatı diye bir sanat yoktur, kısaca sanat vardır” demektedir (Bibl. No. 60, 61). Diğer taraftan çeşitli makalelerinde Türk sanatının her devrindeki orijinallik ve büyüklüğünü belirtirken, Ayasofya’nın bir *ilham kaynağı* (source d’inspiration) olduğu hususu üzerinde de duruyordu. “Fakat 16. yüzyılın Türk mimarları, Büyük KİLİSE’nin mimarisinin meziyet ve zayıf taraflarını analiz etmeği bilmişlerdi. Onun plânını yeni bir gayeye uydurmak için değiştiren; kendisine has hüviyeti olan eserler vermişlerdir”. demek suretiyle, Bayazıd ve Süleymaniye camilerinin hem Ayasofya’ya benzeyen hem de ondan uzak eserler olduğu ifade ediyordu.

Günlük gazetelerde basılan bazı böyle küçük yazılarında Türk sanatının çeşitli konularına dokunduğunu bildiğimiz Gabriel’in ne

²⁹ Bu türkçeye çevrilmiş metinler halen bizde bulunmaktadır.

yazık ki bu makalelerin tam künyelerini tesbit edemiyoruz. Bunların aralarında *Eski Türk işlemleri* (Bibl. No. 39), *Ortaçağın Türk yapı ustaları*, gibi tarih yazıları, veya *Bir çini sergisi münasebetiyle* veya *Bursa'lı sanatkâr İsmail Hakkı Sönmez* hakkındaki makaleleri gibi daha günlük konular üzerinde olan yazıları da vardır. Bu çeşit makalelerinden biri de ressam *Sami Yetik'in resim sergisi* (Bibl. No. 52) münasebetiyle bu asker ressam hakkındadır.

Bu ufak yazılardan en hoş olanlardan birisi, İstanbul'un Fethi münasebetiyle vermiş olduğu bir konferansın metnidir. Çok iyi ve esprili bir konuşmacı olan Gabriel, bu konferansında Fatih II. Mehmed ile hayalinde yaptığı bir İstanbul gezisini anlatırken, zarif bir şekilde, şehrin eski eserlere ilgisizliğini, Fatih'den sonra yapılan eserlerin ihtişamını dile getirir. Bu arada Fatih'e söylediği: "*Bu memlekette artık işten anlayan mimarlar kalmadı mı?*" suali oldukça manalıdır. Hele gene onun ağzından söylediği: "*Bugün bu eşsiz beldenin (yani İstanbul'un) Türk tarihinde ne ifade ettiğini anlayacak hiç kimse yok mu? Usta ellerde, o gene doğu Akdeniz'in incisi olamaz mı?*" suali acı bir tenkidi özetler (Bibl. No. 75, 76, 83).

III

RESTORASYON, İMAR VE ŞEHİRCİLİK İLE İLGİLİ DÜŞÜNCELERİ

Gabriel bir restoratör - mimar olarak, eski eserlerin tamir edilmeleri, yıkılmış olanların ayağa kaldırılmaları hususlarında görüşlerini bazı makaleleri ile bilhassa çeşitli vesilelerle yazdığı raporlarında ortaya koymuştu. Önce Türk Maarif Vekâleti (Millî Eğitim Bakanlığı), son yıllarında da bilhassa Vakıflar Genel Müdürlüğü ile ilgisi olmuştu³⁰. Hatta bu genel Müdürlük, Gabriel'den müşavir olarak faydalanmıştı. 1938'de Vakıflar Dergisi'nde basılan bir makalesinde Gabriel, harap Türk eserlerini ayağa kaldırmak için Devletin kontrolünde tamir şantiyeleri kurulmasını teklif eder. Ona göre restorasyon bir "*eski eserin beş yüz yıl önceki halini tekrar aldırılması olmamalı, sadece daha fazla harap olmasını önleyecek ölçüyü aşmamalıdır.....*", ve bunda da "*en belirli, en açık usuller*" kullanılmalıdır. Başka kısa bir yazısında ise yapılması gerekli işleri belirtirken, eserlerin etrafının ağaçlar ile çev-

³⁰ Prof. Gabriel, uzun yıllar Vakıflar Genel Müdürlüğü tarafından müşavir olarak görevlendirilmiştir. *Vakıflar Dergisi*'nin gelecek sayısında Gabriel'in Türkiye vakıfları ile ilgili çalışmaları hakkında bir yazının yayınlanmasını beklemekteyiz.

rilmesi lüzumuna işaret eder. A. Sâim Ülgen ile vaktiyle yaptığı bir Bursa seyahatinde de bu ağaç sevgisi üzerinde durduğu dikkatten kaçmamaktadır. Temennilerinin en hatırlanması gerekli olanı hiç şüphesiz, tamir edilmiş büyük bir medresede, bir *Tarihî Anıtlar Arşivi*'nin açılması hususundaki düşüncesidir: “*Böyle bir müzede Türk anıtlarının, fotoğraflarıyla binası ve şehirlerinin maketlerini teşhir etmek ve bu suretle Türk ve yabancı ziyaretçilerin Türkiye Cumhuriyeti dahilindeki sanat eserlerinin tenevvü ve ehemmiyeti hakkında fikir edinmelerini mümkün kılmak çok faydalı olacaktır*” demektedir.

Gabriel, bir vakitler İstanbul Belediyesi tarafından İstanbul'un imar plânını hazırlamak üzere getirtilen Henri Prost (ölümü = 1959) ile onun İstanbul hakkındaki tasarılarına çok bağlanmıştı. 1935'den 1951 e kadar hazırlanan nâzım plânın esasları Gabriel tarafından çok beğeniliyordu. Meselâ Ayasofya ve Sultan Ahmed camileri ile deniz arasındaki sahanın Arkeolojik Park olarak boş ve kazılara açık bırakılması, eski Hippodromun orijinal tabanına kadar indirilmesini teklif eden Prost'un bu düşünceleri Gabriel'in de uygun bulduğu fakat belki herkesin kabul edemeyeceği tasavvurlardı. Sultanahmet'in ucunda bu eserin manzumesinin birçok yapılarını yutan ve yok eden Ticaret ve Sanat okulları binalarının kaldırılması düşüncesine Prost ve Gabriel ile birlikte katılmamağa imkân yoktur. Şehrin değerli anıtlarını gösteren *Atatürk Bulvarı* kenarında, Prost modern fakat eski Türk evi mimarisinin akislerini (= *dans son modernisme un reflet du charme des vieilles demeures turques*) taşıyan bloklar yapılmasını tasarlamıştı. Gabriel bunun yerine köprü başına kurulan modern blokda bu tavsiyeye uyulmayışı tenkit eder.

Gabriel bir gazeteci ile arasında geçen konuşmada da İstanbul'da eski eserler ve şehircilik problemlerinden iki husus üzerinde ısrarla durmuştu. Bunlardan birincisi o tarihlerde Ayasofya müzesi içinde, müdür Muzaffer Ramazanoğlu tarafından yapılan kazı, diğeri de Arkeolojik Park idi. Gabriel, bunlardan ilkinin lüzumsuzluğuna işaret ediyor. İkinci hususda da, arkeolojik parkın ne pahasına olursa olsun korunmasını istiyordu. Halbuki Sultanahmet'te, yeni yapılan Adliye sarayı arasında ortaya çıkarılan eski eserler hususunda aynı hassaslığı göstermiyordu. Buradaki kalıntıların yıkılıp kaldırılmasında hiç bir zarar olmayacağını bildiriyordu. 1958'deki bir konuşmasında ise o yıllarda yapılan Süleymaniye camii, ile Rumelihisarı restorasyon-

larını iyi bulduğunu, Süleymaniye camii yanındaki Botanik Enstitüsünün bir katının yıkılmasından sevincini belli eder. Bu gibi hallerde Gabriel'in biraz kendisi ile çelişki içinde olduğu da gözden kaçmamaktadır.

Ufak makaleleri arasında o sıralarda yapılmakta olan *Şişli camii*'ne dair olanı bu çelişkiye en açık örnektir (Bibl. No. 51). Her vesile ile taklit eser (*pastiche*)'den kaçınılmasını isteyen Gabriel, bu defa Şişli camiinin, hem mimarın projesi bakımından hem de çalışan işçilerin ortaya koydukları el emeği bakımından son derece başarılı olduğunu belirtir. İkinci husus doğru olabilir. Fakat mimari bakımından eserin başarılı olduğuna Gabriel'in gerçekten samimî olarak inanıp inanmadığı sorulabilir. Gabriel'in restoratör - mimar olarak ayağa kaldırdığı en önemli eser hiç şüphesiz, Rodos'ta *Auberge de France*'dir. Dört yüz yıl ev olarak kullanılan ve bu arada pek çok değişikliğe uğrayan bu eski eserin restorasyonunda nasıl bir usul kullanıldığına - eserin aslını göremediğimizden - dair bir şey söylemek imkânsızdır. Fakat resimlerinden anlaşıldığı kadarı ile, burada eserin ilk şekli tesbit edildikten sonra aynı malzemenin kullanılması suretiyle, bina yeniden orijinal şekline sokulmuştur.

IV

GABRIEL VE İSTANBUL FRANSIZ ARKEOLOJİ ENSTİTÜSÜ

Ötedenberi çeşitli büyük sanat merkezlerinde Fransızlar, Almanlar, İngilizler ve Amerikalılar tarafından Arkeoloji Enstitüleri kurulmuştu. Bunlardan meselâ Atina'daki bir okul (*Ecole*) adı ile 1846'ta faaliyete geçmişti. İstanbul'da ise daha 26 Şubat 1895'de Rus Devleti ilk Arkeoloji Enstitüsünü açmıştı. Fransa da bu yolda teşebbüslerde bulunuyor ve İstanbul'da bir Enstitü kurmağı düşünüyordu.

İlk Dünya savaşından sonra, tanınmış Bizans sanatı uzmanlarından Jean Ebersolt (1879-1933) bu işi incelemek üzere İstanbul'da görevlendirilmiş ise de bir netice sağlayamamıştır. Nihayet Prof. Charles Diehl (1859 - 1944) bu mesele ile ilgilenmiş ve Alemdar yokuşu başındaki eski Soğukçeşme Askerî Rüşdiyesi (şimdi: Adli Tıp)'nin alınarak bir Fransız Enstitüsü hâline getirilmesi, Kadıköy'nde Assomption rahiplerinin kurdukları Enstitünün de buraya getirilmesi kararlaştırılmıştı. Böylece Rahiplerin çok zengin kütüphaneleri, Fransız Enstitüsü çatısı altına girmiş olacaktı. Kurulacak Enstitünün baş-

kanı Prof. Ch. Diehl olmakla beraber o devamlı kalmayacak, devamlı müdür A. Gabriel olacaktı. Fakat bu düşünce de bir netice vermedi. *Ecole des Langues Orientales vivantes* müdürü H. Boyer ile *Ecole normale supérieure* müdürü C. Bouglé'nin zemin yoklamaları da bir fayda sağlamamıştı. Bir ara Üniversite merkez binası ile Süleymaniye arasındaki kapı üstündeki harap kışlanın Enstitüye tahsisi düşünülmüş, sonra bundan da vazgeçilmişti. Bu arada Alman hükümeti de bir Arkeoloji Enstitüsü kurmağa çalışıyordu. Zaten böyle bir müessese için gerekli çok zengin bir kütüphane evveldenberi meydana getirilmiş bulunuyordu. Bunun 1929'da bütçesi kabul edilmiş ve Türk Hükümetinden gerekli izin alınarak 1930 başlarında Alman Arkeoloji Enstitüsü, Taksim'de Sıraselviler'de Alman hastanesi müştemilâtından bir binada kurulmuştur. Aynı yıl içinde Fransız hükümeti de bu yoldaki çalışmalarını hızlandırmış ve Fransız Arkeoloji Enstitüsünün kurulması için ilk adımı atmıştır. Bu Enstitünün, Almanlarınki gibi evveldenberi sistemli surette hazırlanmış bir kütüphanesi bulunmuyordu. Bunun için 1930'dan itibaren bir kütüphane meydana getirilmeğe gayret edilerek, pekçok kitap, ansiklopedi, eski ve nâdir seyahatnâme ile dergi koleksiyonları toplanmıştır. Gabriel, Türkiye'deki Fransız elçisi ile Paris'deki Fransız hükümet ileri gelenlerinin desteği ile Enstitüsünü tamamlamış ve 1931 den itibaren, bu Enstitünün yayınları da basılmağa başlamıştır. Bu yayınların arasında Prof. A. Gabriel'in imzasını taşıyanların başlıkları ve konuları ayrıca, yazarın eserleri arasında incelenmiştir.

Başlıca dört seri halinde basılan Enstitü yayınlarının ilk serisi *Mémoires* başlığı altında yayınlanmıştı³¹. Bunların ilki Fehmi Edhem [Karatay] ile İvan Stchoukine tarafından hazırlanan, *İstanbul Üniversitesi Kütüphanesindeki minyatürlü elyazmaları* hakkındadır. Bunu 1928'de İstanbul Üniversitesinde görev alan Prof. E. Chaput'nun *Türkiye'de Jeoloji ve jeomorfojenik inceleme gezileri* başlıklı kitabı takip etmiştir. R. Jestin'in *Suruşpak Sumer tabletleri*, P. Devambez'in *İstanbul Arkeoloji müzesindeki abidevi bronz eserler kataloğu*, L. Delaporte'un, *Malatya'da Arslantepe'de Arslanlı kapı* hakkındaki araştırmalarından sonra, müdür A. Gabriel, *Boğaziçi'ndeki Türk hisarları* ile ilgili eserini vermiştir.

³¹ Bu yayınların fransızca başlıkları Fransız Enstitüsü yayınlarının son ciltlerinde arka kapakda bulunmakta olduğundan burada tekrarlanmasına lüzum görülmemiştir.

Bu seri içinde Gabriel'in müdürlüğü sırasında yedinci cild olarak da L. Robert'in *Mylasa yakınında Sinuri sunağı* başlıklı çalışması basılmıştır.

Fransız Enstitüsü'nün ikinci büyük yayın serisi *Etudes Orientales* başlığı altında düzenlenerek, ilk cildi E. Saussey'in, *Çağdaş Türk nesircileri* hakkındadır. Bunun arkasından L. Robert'in *Anadolu şehirleri*, Fuad Köprülü'nün *Osmanlı İmparatorluğunun menşeleri*, E. Saussey'in *Türk halk edebiyatı*, L. Robert'in *Anadolu incelemeleri*, başlıklı kitapları çıkmıştır. Aynı seri, Molla Lutfi'nin Şerafeddin Yaltkaya, Abdülhak Adnan Adıvar ve H. Corbin eliyle hazırlanan *Risaleti Taz'if ül-mezbah* başlıklı eserinin metni, tercümesi ve notları ile devam etmiştir. R. Jestin, *Sumer fiili* hakkında üç cildlik kitabını bu seride yayınlamış, İbn Sab'in'nin *II. Friedrich Hohenstaufen ile felsefe mektuplaşmaları*'nin arapça metni, yine Şerafeddin Yaltkaya tarafından hazırlanarak bastırılmıştır. Bu seri içinde H. Metzger'in *Antalya müzesindeki sunak anıtları kataloğu* da çıkmıştır. Prof. Gabriel'in müdürlüğü sırasında bu seri içinde *Anadolu* başlıklı Türkiye'deki çalışmalara dâir haber ve bibliyografya dergisinin de basılmağa başladığını biliyoruz. Fakat ancak üç fasikülü çıkan bu dergi Gabriel'in emekliye ayrılması ile durmuştur.

Üçüncü seri, Çeşitli yayınlar (= *Publications diverses*) başlığı altında toplanmıştır. Prof. Gabriel'in Anadolu sanatı hakkındaki büyük eserleri bu seri içinde basılmış, ayrıca Halide Edip Adıvar'ın aslı *Akşam* gazetesinde çıkan *Bu dönen kavgı nedir?* başlıklı yazıları Solange Roux kalemiyle fransızcaya çevrilerek her iki dilde de bir cild halinde yayınlanmıştır.

Nihayet dördüncü seri ise, yalnız Frigya'da yapılan arkeoloji incelemelerine (= *Exploration Archéologique de la Phrygie*) ayrılmıştır. Bunların ilk cildi E. Chaput'nun bölgenin *Jeolojisi ve fiziki coğrafyasına* dâirdir. İkinci cildde A. Gabriel, Yazılıkaya olarak bilinen *Midas şehrinin topoğrafyası*'nı işlemiş, üçüncü cildde, Bayan Emilie Haspels, *Midas şehrindeki keramik ve çeşitli buluntuları* değerlendirmiş, nihayet dördüncü cildde de yine A. Gabriel, *Midas şehrinin mimarisi* konusunu işlemiştir.

İstanbul Fransız Enstitüsünün bu yayınlarının, çok değişik konular üzerinde oldukları dikkati çeker, bunlarda Enstitü, 1930'da kurulurken Türk hükümetinin şart koştuğu prensiplere sâdik kalmış ve İlkçağ dâir araştırmaların yanısıra Türk medeniyet tarihi, dolayısıyla

Türk sanatı ile edebiyatının dış çevrelere tanıtılmasına büyük önem vermiştir. Bu tutumda Enstitü müdürü Prof. A. Gabriel'in muhakkak ki büyük hizmeti olmuştur.

Gabriel, Enstitünün Türkiye'deki Bizans eserleri araştırmalarında da faydalı olmasını düşünmüş ve bu görünüşü bazı fırsatlarda belirtmişti (Bibl. No. 24). Nitekim 1935'de basılan bir yazısında, Bizans ile islâm alemi arasındaki yakın bağlar göz önünde tutularak, bu konular üzerine eğilmesini *temenni* ettiğini açıklamıştır. Bu arada Anadolu'daki Bizans çağı eserlerinin de daha etraflıca tanınmaları gerektiğini işaret etmiştir. Fakat bu konular hakkındaki Enstitü yayınları ancak Gabriel müdürlükten ayrıldıktan sonra basılmıştır.

Eski Fransa elçiliği binasının güzel bahçesi içindeki 5 katlı bir binada olan Fransız Arkeoloji Enstitüsü'nün yan duvarındaki mermer levha üzerinde şu kitabe okunmaktadır.

L'INSTITUT FRANÇAIS D'ARCHÉOLOGIE
FONDÉ SOUS LES AUSPICES
DE L'UNIVERSITÉ DE PARIS
A ÉTÉ INAUGURÉE
LE 1^{er} OCTOBRE 1930
CHARLES DE CHAMBRUN
ÉTANT AMBASSADEUR DE FRANCE
SÉBASTIEN CHARLETY
RECTEUR DE L'UNIVERSITÉ DE PARIS
ALBERT GABRIEL
DIRECTEUR DE L'INSTITUT

Enstitü kütüphanesi, Prof. Gabriel müdürlükten ayrıldığı sırada üç bin kadar kitaba ve kırk kadar periyodik'e ait bin kadar cilde sahip bulunuyordu. Bunların arasında *Journal Asiatique*'in 1826'dan beri, *Bulletin de Correspondance Hellénique*'in 1870'denberi çıkan koleksiyonları da bulunmaktadır.

* * *

Prof. Albert Gabriel, İstanbul'un renkli bir şahsiyeti idi. Dostları belirli bir grup teşkil eder, Gabriel onların arasında, Fransız dilinin bütün zarıflık ve inceliği ile konuşarak etrafına bir dinleyici halkası toplardı. "Bu memleket... kalben bağlı olduğum için benim de vatanım sayı-

lır.... Ben kendimi doğuş itibariyle Fransız olduğum kadar, his itibariyle Türk addederim” diyecek kadar Türkü ve Türkleri sevmekle beraber bu dost zümresinin bir kısmı Osmanlı İmparatorluğunun son yıllarından kalan Beyoğlu'nun “levanten aristokrasisi” idi. Konferanslarında bunları topluca görmek mümkündü. Fakat onların dışında Abdülhak Adnan Adıvar, Reşid Saffet Atabinen, Ö. Lütfi Barkan, N. Reşat Belger, Halil Etem Eldem, Ziyaeddin Fındıklıoğlu, Fehmi Karatay, Tevfik Remzi Kazancıgil, Fuad Köprülü, Aziz Ogan, Tahsin Öz, Hamdullah Suphi Tanrıöver, Ahmet Tevhid, Sâim Ülgen, Süheyl Ünver, Hasan Âli Yücel, son çağın Türk bilim alanında tanınmış daha pek çok kimse ile dostluğu vardı³². Bunlardan bazılarının onun hakkındaki yazıları yayınlanmış olduğu gibi o da dostlarından R. S. Atabinen'in ölümünden duyduğu üzüntüyü belirten bir yazı yazmıştı (Bibl. No. 97). Gabriel ile yakın dostluğu olanların çoğu ne yazık ki hatıralarını kâğıda dökmeden Allah'ın rahmetine ermiş bulunuyorlar. Gabriel emekli olup Bar-sur-Aube kasabasındaki baba evine çekildikten sonra, hayatının son yıllarını, Türkiye hatıralarını yazmağa ayırmıştı. Bunun için 1960'larda notlarını derlemiş, eski mektupları düzene koymuştu. Bu hatıralar kitabı çok zor şartlar halinde yapılan Anadolu gezilerinin maceralarını anlattıktan başka son elli yıllık fikir hayatımız tarihi bakımından muhakkak ki çok büyük bir kazanç olacaktı. Fakat ilerlemiş yaşı, ve yazı yazma kabiliyetinin çok azalması bu eserin meydana gelmesine engel olmuştur. Bir ara müsved-

³² Biz, Prof. Gabriel'in ilk olarak, Fransız Enstitüsü kütüphanesinden faydalandığımız yıllarda, 1948'de İstanbul'a geldiğinde tanıdık. Hatta lisans tezimizi gerekli üç öğretim üyesi dışında olarak ona da sunmuş ve imzalatmıştık. 1952-1953 yıllarında birçok konferansını da türkçeye çevirdik. Nihayet 1956'da emekliye ayrıldığı sırada Edebiyat Fakültesi'nde yapılan törende bir de konuşma yaptık. Fakat bunlar resmî temaslar olmaktan çıkmadı. Prof. Gabriel, Bar-sur-Aube'a yerleştikten ve vaktiyle Enstitü müdürü iken etrafını saran kimselerin çoğu artık onu “unuttuktan” sonra bize mektuplar yazmağa başladı. Diyebilirim ki, dostluğumuz bu mektuplar ile başladı ve sürdü. Nihayet 1967 yazında Fransa'dan geçerken, Paris'de kaldığımız otele Bar-sur-Aube'den telefon ederek bizi yanına çağırdı. Evinde kalmamız için yaptığı ısrarlara rağmen bu küçük kasabada bir otele yerleştik, fakat üç gün kendisi ile beraber olduk. Bu ziyaretimizde eski çalışma ve hatıralarından uzun uzadıya bahsetti, kendisini unutan dostlarından şikâyet etti. Hayatının son günlerini Boğaziçinde bir eski Türk yalısında tamamlamayı ne kadar özlediğini belirtti. Ve ayrılık günü geldiğinde, bütün ısrarımıza rağmen otelimize kadar geldi ve bizi gözleri yaş dolu uğurladı. Arabamızı çalıştırdığımızda, yollarda çok dikkatli olmamızı tavsiye ederken, en candan bir yakınımızdan daha endişeli ve samimi idi.

delerinin basılması için İstanbul'da bir müesseseye teklif edildiğini duyduğumuz bu eserin unutulup kaybolmaktan kurtarılmasını temenni ederiz. Gabriel Cumhuriyet devrinin Türk bilim tarihine yakından karışmış bir kimse idi. Türk biliminin gelişmesi öyle zannediyoruz ki bazı yabancı türkoloğların aksine olarak onu sevindiriyordu. Bu hislerinin en açık belirtisi büyük kitaplarında Türk ilim adamları ile Türk yayınlarına ayırdığı satırlardır. Bunların bazen en mütevazi olanlarını bile anması, gelişen Türk ilmine saygısını gösterir. Diğer taraftan *İslâm Ansiklopedisi*'nin Türkçe olarak yayınlanmasını karşılayışı ve onu tanıtuş şekli, hele başka bir türkoloğun aynı Ansiklopedi hakkındaki yazısı ile karşılaştırılır ise, Gabriel'in hislerinin ne tarafta olduğu çok açık belli eder (Bibl. No. 40, 50).

Prof. Gabriel, yarım yüzyıl aramızda yaşadı; bizi tanıdı hatta bizden oldu. Bilim sahasındaki iç çekişmelerimize katıldı, onların içinde hatta bazen olumlu veya bazen olumsuz payı oldu. Fakat bu memleketin sanatı dışında insanını da sevdi ve saydı. Daha 1931 de *Monuments Turcs d'Anatolie*'nin önsözünde dediklerinden hiçbir vakit geri dönmedi. "*Halk ve Devlet memurları, uzun yıllardır beni memleketlerine yaklaştıran bağları daha da sıktılar ve ben, karşılıklı bir emniyet havası içinde çalışmamı yürüttüm*" (= *Les uns et les autres ont resserré les liens qui, de longue date, m'unissent à leur pays et c'est dans une atmosphère de confiance mutuelle que j'ai poursuivi mon travail*).

Prof. A. Gabriel herşeyin dışında ve üstünde çok büyük bir hizmette bulundu: Türk sanat ve medeniyeti tarihinin, onu tanımazlıktan gelen Batı ülkelerinde savunucusu oldu. Ve bunu, onun adını yaşatacak olan kitapları ile yaptı. Eğer bugün Anadolu Türk sanatı daha genç kuşaklardan sanat tarihçileri tarafından daha iyi tanıtılma yolunda geliyorsa, bunda Gabriel'in yol gösterici olarak hizmeti inkâr olunamaz. Türk ilim tarihi Prof. A. Gabriel'e minnettardır.

V

PROF. A. GABRIEL'İN BAŞLICA YAYINLARINA DAİR BİR BİBLİYOGRAFYA DENEMESİ

Bu bibliyografya bütün gayretimize rağmen muhakkak ki tam değildir. Prof. Gabriel'in gazetelerde çıkan yazılarını toplamamız mümkün olmadı. Bizzat kendisi tarafından bastırılan dört sayfalık bibliyografya ise hem hatalı hem de eksikti. Biz bu yayınları imkân ol-

duğu kadarı ile görerek bu listeyi meydana getirmeğe çalıştık. Yurdumuzda bulmak imkânı olmayan bir kaç makaleyi de Fransa'dan temin etmemiz mümkün oldu. Bu bibliyografya denememiz yayınların baskı tarihi sırasına göre düzenlenmiş, bunlardan kitap halinde basılanların yanlarına bir * işareti konulmuştur.

1911

- 1 - *Fouilles de Délos*, şu kitapda: *Les Salons d'Architecture*, Paris 1911, s. 46-47.
Gabriel'in Delos adasındaki kazılarda çizdiği desenler ve rölövelerden bir kaçının reproduksiyonları.
- 2 - *Les Turcs et l'opinion*, "*La Revue Socialiste*" XXVIII. yıl, sayı 334. (15 novembre 1912) s. 413-421.

1914

- 3 - *La domination italienne dans les îles*, "*La Revue Socialiste*" XXX. yıl, sayı 349 (15 Janvier 1914) s. 18-28.

1921 - 1923

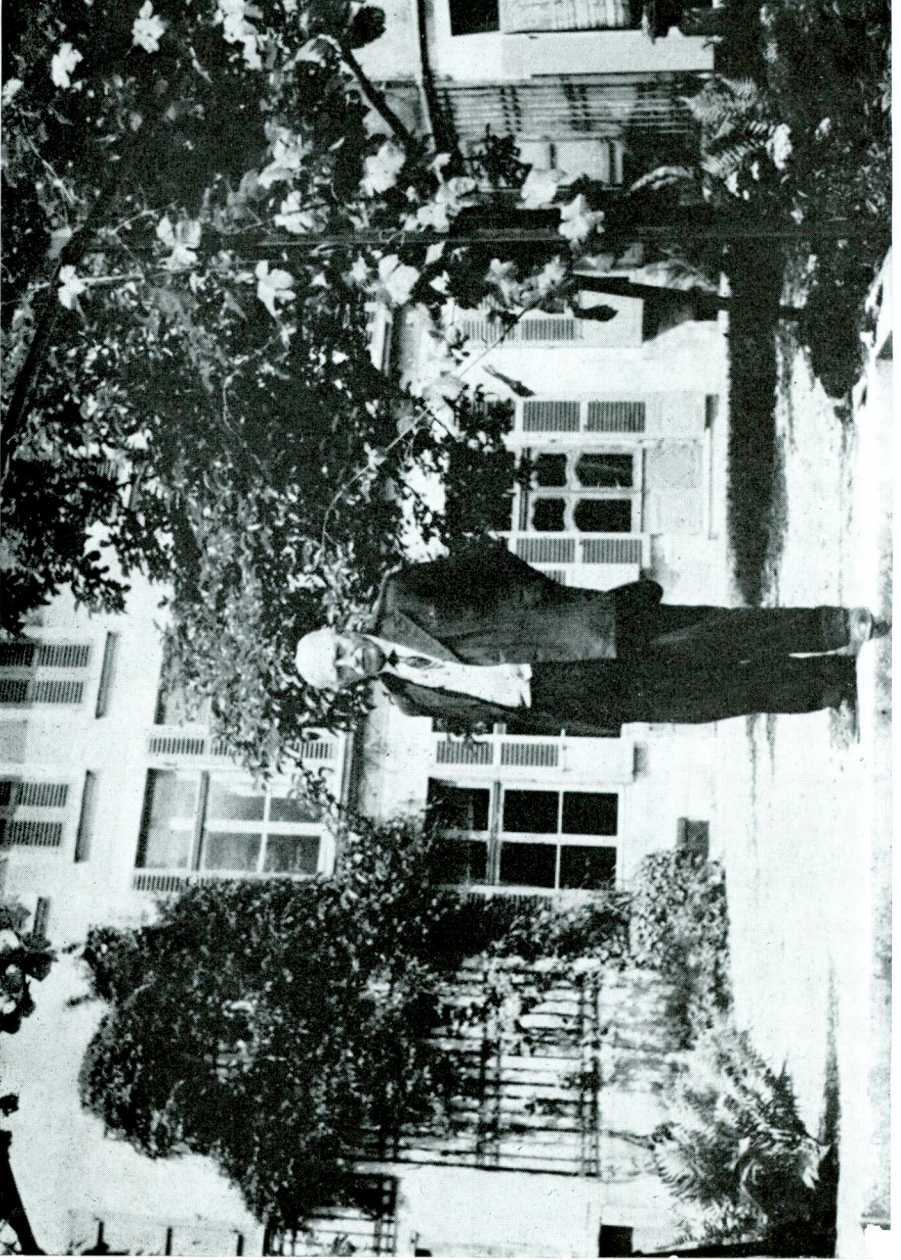
- 4 * *Les remparts de Rhodes*, Paris 1921.
Paris Üniversitesi'ne verilen tez.
- 5 * *Les fouilles d'al - Foustat et les origines de la maison Arabe en Egypte*, Paris 1921, 75 s. ve 20 resim.
Paris Üniversitesi'ne verilen ek tez (*thèse complémentaire*). Ayrıca kitap olarak da piyasaya çıkmıştır, bk. aşağıda No. 9.
- 6 * *La Cité de Rhodes DCCCX - MDXII*, 2 cilt.
I. *Topographie et Architecture militaire*, Paris 1921, XVIII-158 s. 78 resim ve 35 levha,
II. *Architecture civile et religieuse*, Paris 1923, VI-240 s. 161 resim, 41 levha.

1926

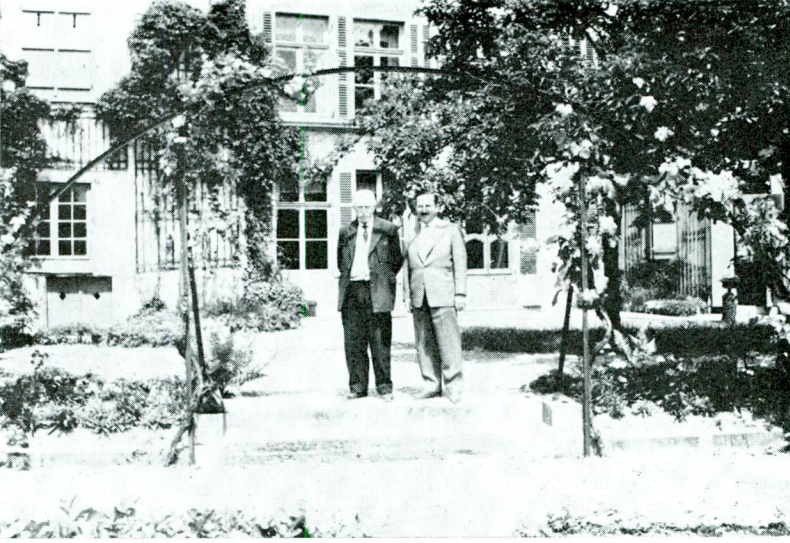
- 7 - *Recherches archéologiques à Palmyre*, "*Syria*" VII (1926) s. 71-92, 24 s. 7 resim ve 6 levha.
- 8 - *Les mosquées de Constantinople*, "*Syria*" VII (1926) s. 353-419, 66 s. 38 resim ve 8 levha (LXXII-LXXVIII).



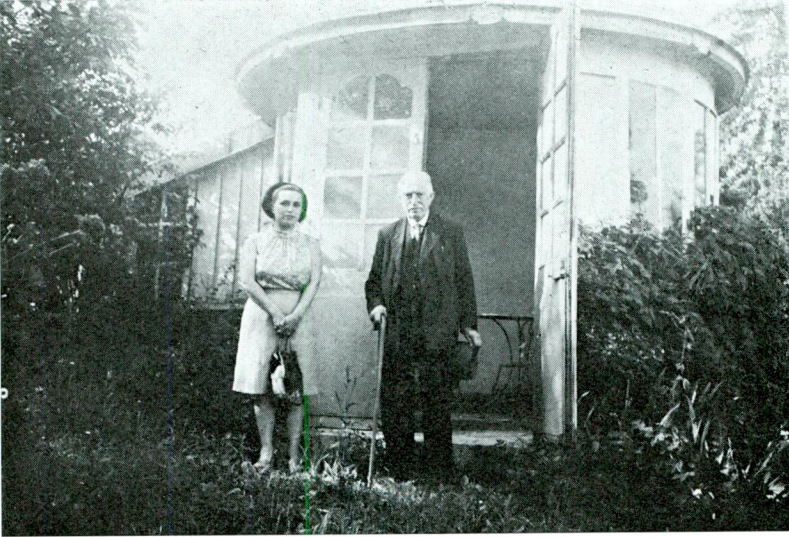
Res. 1 — Prof. Albert Gabriel, 1967 yılı Haziranında.



Res. 2 — Prof. A. Gabriel, Bar-sur-Aube'da evinin bahçesinde (1967 - Haziran)



Res. 3 — Prof. Gabriel, Bar-sur-Aube'daki evinin bahçesinde makale yazarı ile (1967 - Haziran)



Res. 4 — Prof. A. Gabriel, Bar-sur-Aube'da kasaba dışındaki bahçesindeki köşkün önünde yazarın eşi ile (1967 - Haziran)

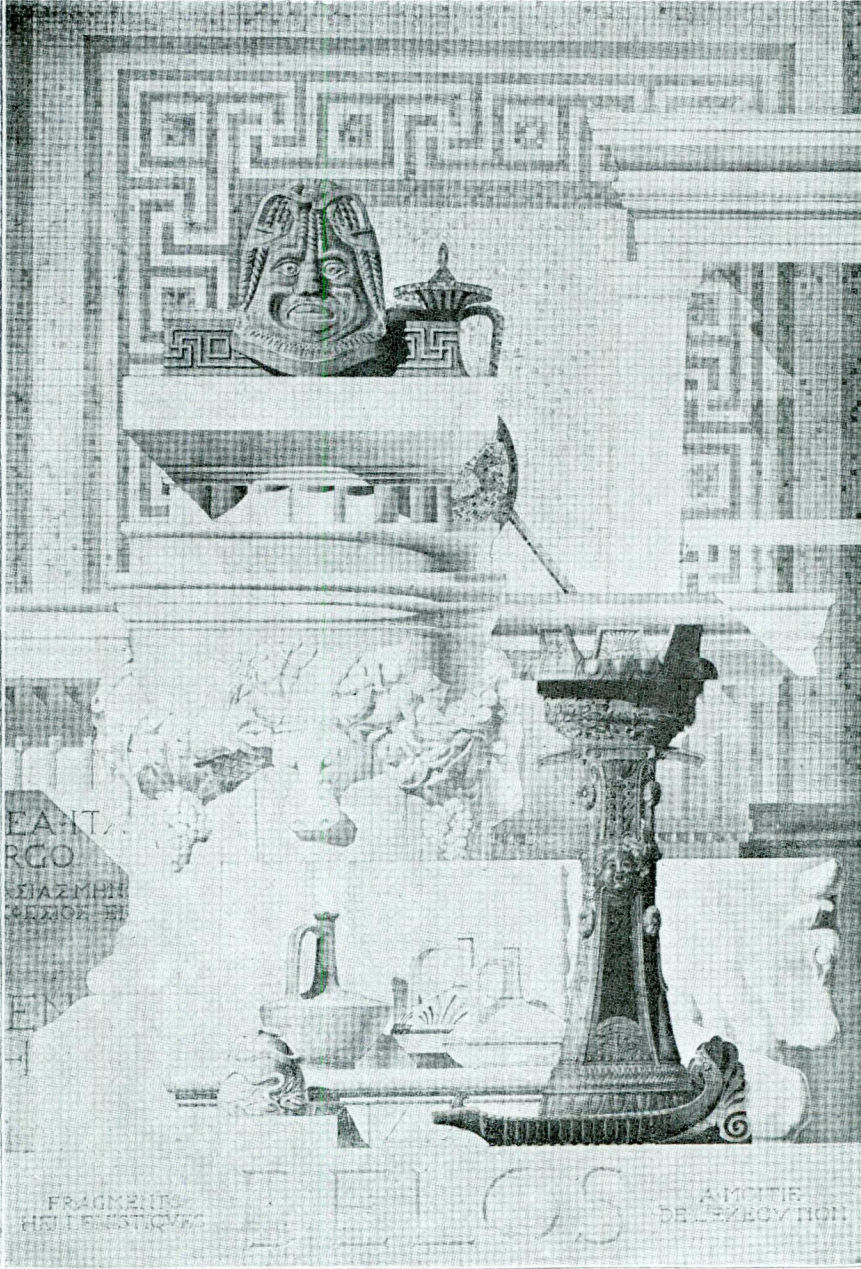
S. Eyice



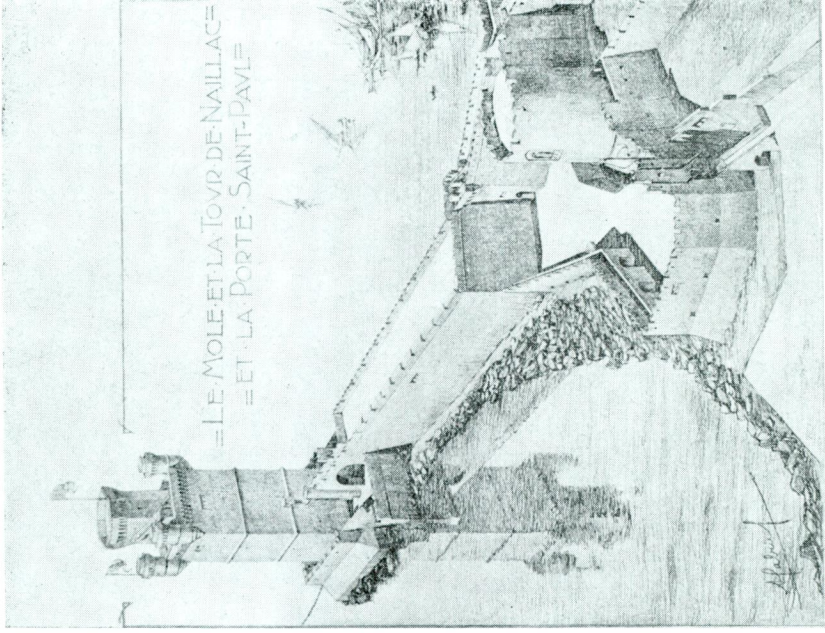
Res. 5 — Prof. Gabriel'in İstanbul'da kurduđu Enstitü.



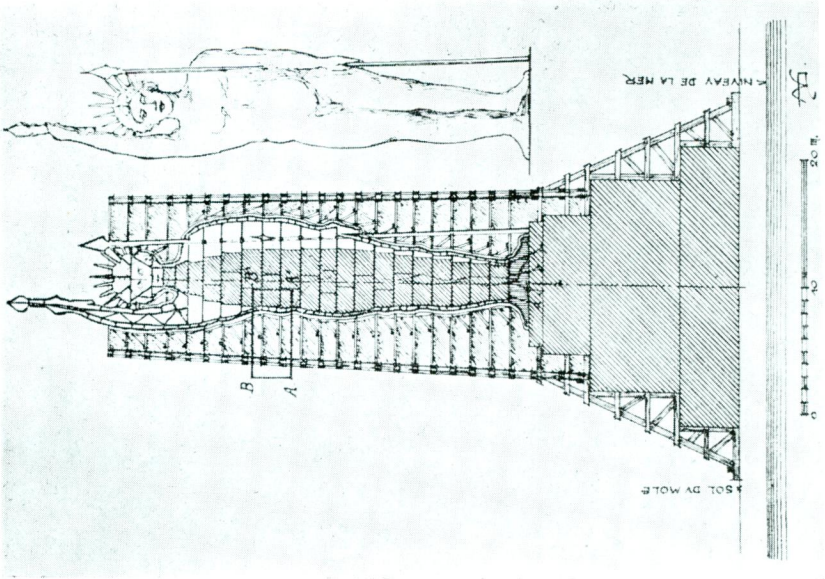
Res. 6 — Prof. Gabriel'in kurduđu enstitünün kütüphanesi.



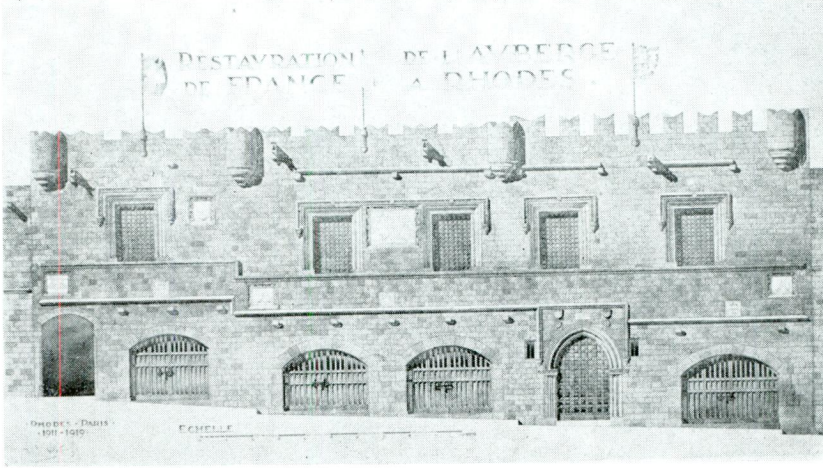
Res. 7 — Gabriel'in gençlik devri eserlerinden Delos rölövelerinden bir kompozisyon.



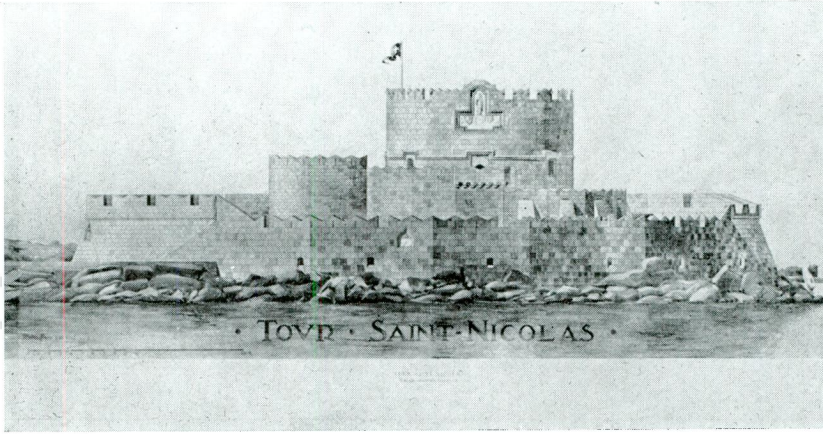
Res. 9 — Rodos rölövelerinden Naillac burcu.



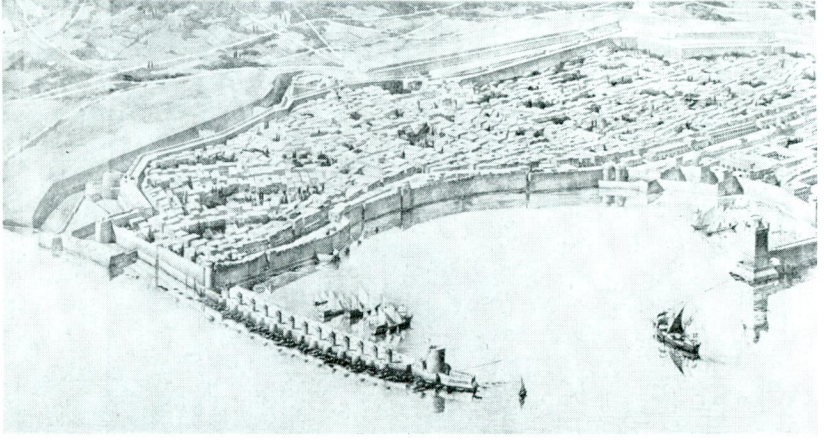
Res. 8 — Rodos anıtı için teklifi.



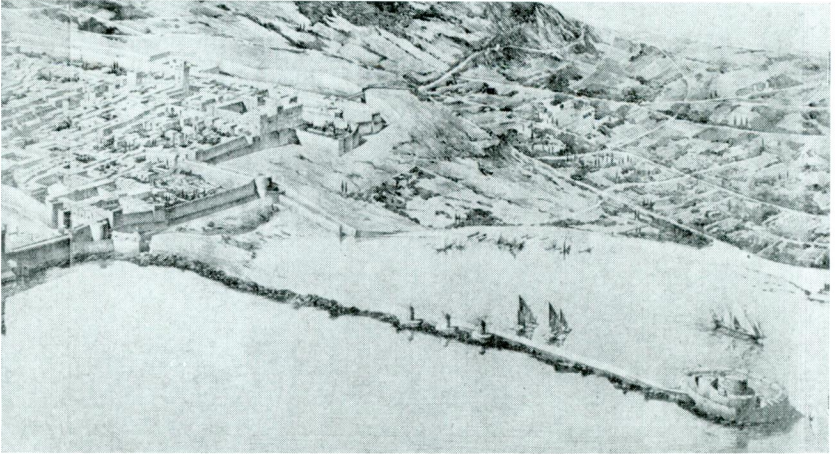
Res. 10 — Rodos'da Auberge de France'in cephe restorasyon projesi.



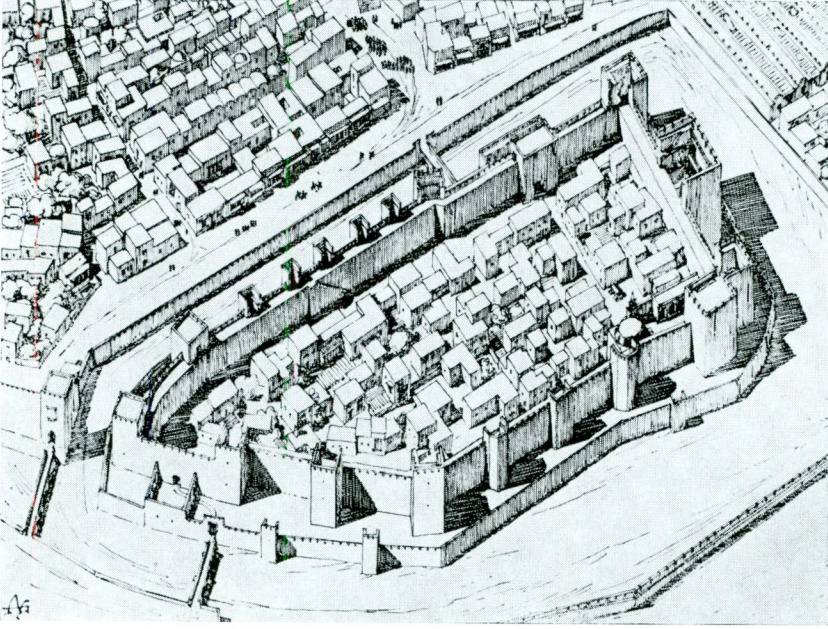
Res. 11 — Rodos'da Saint-Nicolas burcunun restitüsyonu.



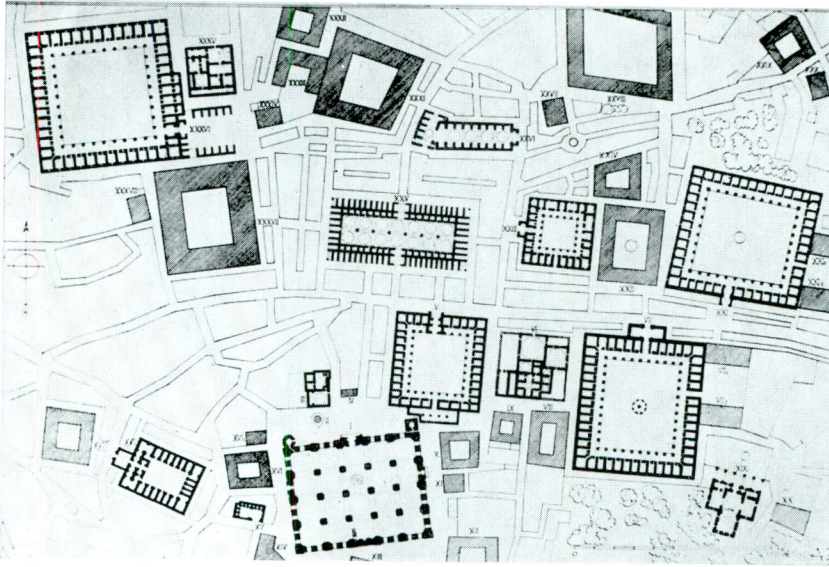
Res. 12 — Rodos limanı ve kalesi restitüsyonu
(rölövenin sol tarafı)



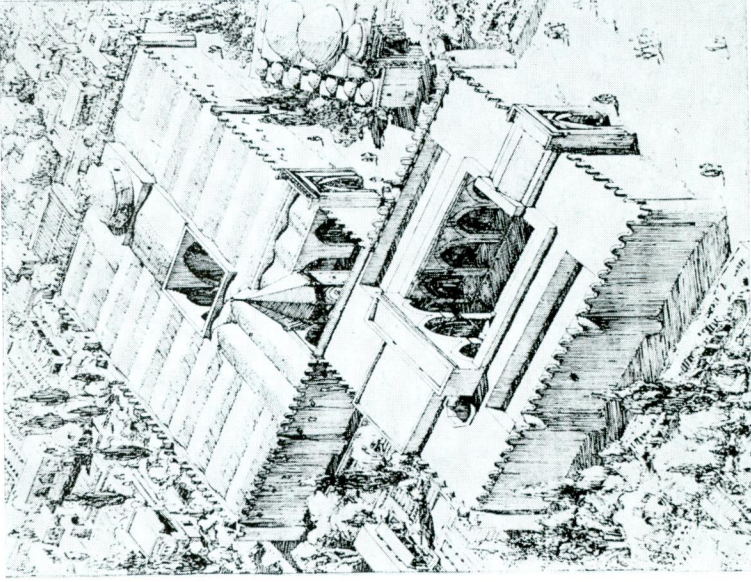
Res. 13 — Rodos limanı ve kalesi restitüsyonu
(rölövenin sağ tarafı)



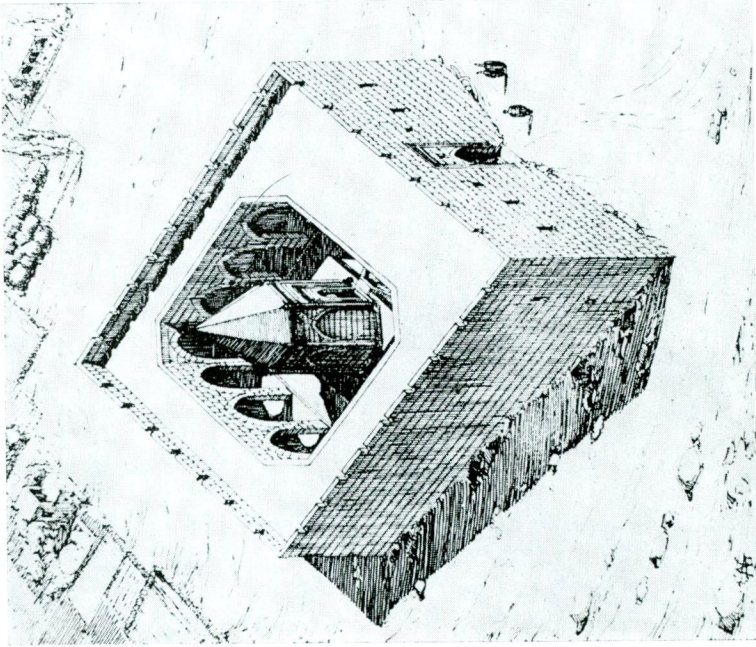
Res. 14 — Kayseri şehri iç kalesi restitüsyonu.



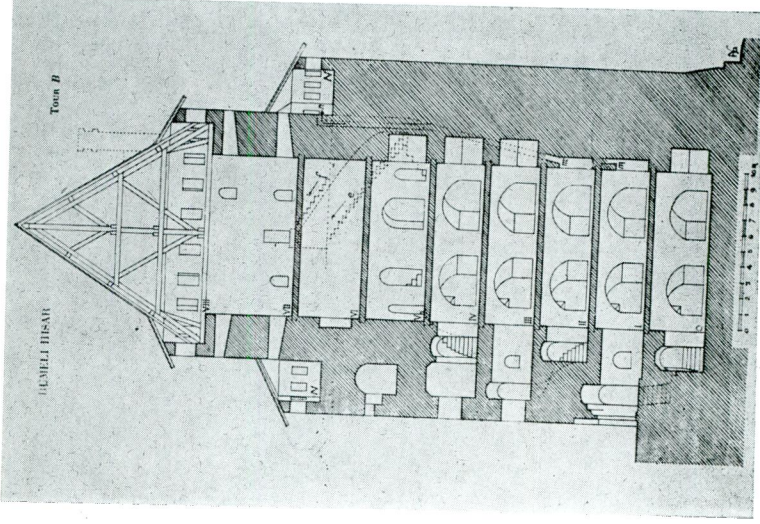
Res. 15 — Bursa çarşısı rölövesi.



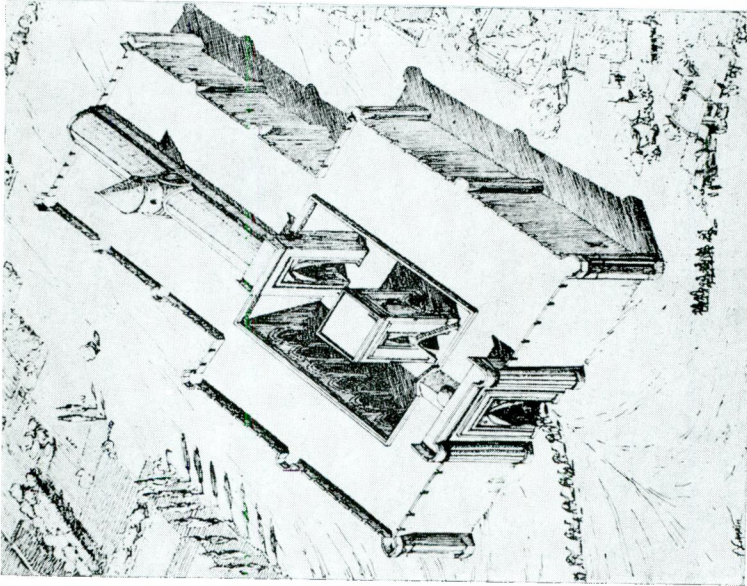
Res. 17 — Kayseri'de Huvand Hatun manzumesi restitüsyonu.



Res. 16 — Kayseri'de Köşk medrese restitüsyonu

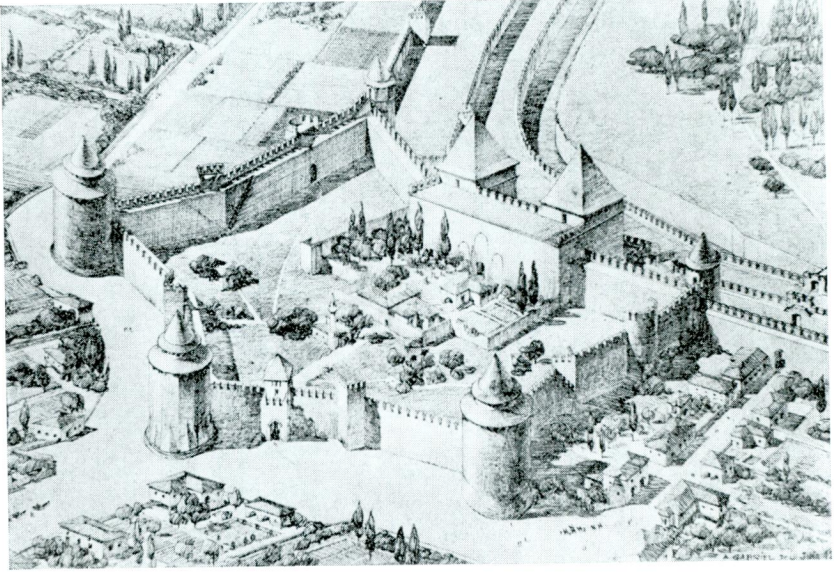


Res. 19 — Rumelihisari'nda bir burcun kesiti.

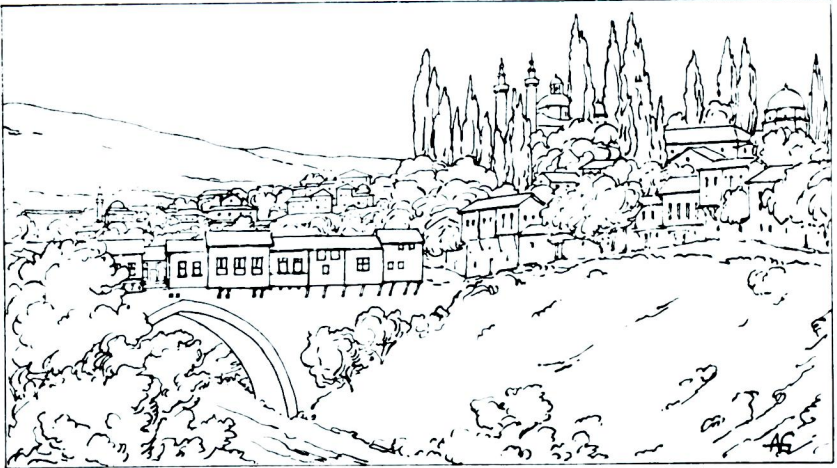


Res. 18 — Sultanhanı restitüsyonu.

S. Eyice



Res. 20 — Prof. Gabriel'in Yedikule hisarı restitüsyonu



Res. 21 — Prof. Gabriel'in bir deseni: Bursa'da Irgandı köprüsünün eski biçimi.



Res. 22 — Prof. Albert Gabriel, son günlerinde

- 9 * [Aly Bahgat Bey ile] *Les fouilles d'al-Foustat*, Le Caire (= Kahire) 1927 128 s. 68 resim ve 32 levha.
Yukarıda No. 5'deki eserin ikinci baskısı.
- 10 - *Kasr-el Heir*, "Syria" VIII (1927) s. 302-329, 28 s. 15 resim ve 7 levha (LXXXVI-XCIV).
- 11 - *Türk sanatı ve tarih-i sanattaki mevkii*, "Hayat mecmuası" II, sayı 40 (1927) s. 15-18 (= s. 275-278).

1928

- 12 - *Les étapes d'une campagne dans les deux Irak, d'après un manuscrit turc du XVI^e siècle*, "Syria" IX (1928) s. 328-349, 22 s. 3 resim ve 11 levha (LXXIV-LXXXIV).
- 13 - *Muasır resim san'atının geçirdiği yeni buhran*, "Hayat mecmuası" III, sayı 54 (1928) s. 5-6 (s. 25-26).
- 14 - *Istanbul: san'at beldesi*, "Hayat mecmuası" III, sayı 59 (1928) s. 7-8 (s. 127-128).
- 15 - *San'at ile atikiyat*, "Hayat mecmuası" III, sayı 71 (1928) s. 7-8 (s. 367-368).
- 16 - *Anadoluda atikiyat tedkiki maksadiyle bir cevelân*, "Hayat" IV, sayı 82 (1928) s. 9-14 (s. 69-74).

1929

- 17 - *Les antiquités turcs d'Anatolie*, "Syria" X (1929) s. 257-270, 14 s., 2 resim, 4 Levha (XLVII-L).

1931 - 1932

- 18 * *Monuments turcs d'Anatolie*, 2 cilt.
I. *Kayseri - Niğde*, Paris 1931, 170 s. 102 resim ve 56 levha. Bu cildin türkçe tercümeleri için bkz. aşağıda No. 71, 90
II. *Amasya - Tokat et Sivas*, Paris 1932, 204 s. 120 resim ve 79 levha.
- 19 - *La mosquée Suleimaniyé*, "Türkiye Turing ve Oto. K. Belleteni" 2. yıl, sayı 2 (1 mart 1931) s. 14-17, resimli.
- 20 - *La construction, l'attitude et l'emplacement du Colosse de Rhodes*, "Bulletin de Correspondance Hellénique" LVI (1932) s. 331-359, resimli.

1933

- 21 - *Mardin ve Diyarbakır vilayetlerinde icra olunmuş bir arkeologya seyahati hakkında rapor*, “*Türk Tarih, Arkeologya ve Etnografya Dergisi*” sayı 1 (1933) s. 134-149, resimli, s. 184’te fransızca, s. 192-193’te ingilizce çok kısa birer özeti bulunmaktadır.

1935

- 22 * *En Turquie*, Paris 1935, 14 s. metin ve 158 resimden ibaret album. Biraz genişletilmiş ikinci baskısı için bkz. No. 63; türkçesi için No. 68.
- 23 - *Le masdjid-i Djuma d’Isfahan*, “*Ars Islamica*” II (Michigan 1935) s. 7-44, 21 s., 34 resim.
- 24 - *Institut Français d’Archéologie de Stamboul*, “*Société des Nations-Office des Instituts d’Archéologie et d’Histoire de l’Art - Bulletin périodique*” II, no. 4 (Paris 1935) s. 14-17.
- 25 - *Le musée de Sainte Sophie*, “*Gazette des Beaux Arts*” XIV (1935) s. 239-246.
- 26 - *La nouvelle destinée de Sainte Sophie*, “*Le Temps*” gazetesi, Paris (11 avril 1935) s. 3.

1936

- 27 - *Le maître architecte Sinan*, “*La Turquie Kemaliste*” sayı 16 (Ankara 1936) s. 2-13, resimli.
- 28 - *Arkeolojinin rolü* (çeviren: Bilâl Aziz), “*Türk Tarih, Arkeologya ve Etnografya Dergisi*” sayı 3 (Ankara 1936) s. 159-161.
- 29 - [Fuad Köprülü ile] *Sinan’ın hayatı, eseri - Sinan, sa vie, son oeuvre*, [Türk Tarih Kurumu yayını] İstanbul 1937, s. 5-6, türkçe ve fransızca. Türk Tarih Kurumunca yayınlanması tasarlanan Sinan hakkındaki büyük monografyanın takdimi yapılmak üzere büyük boyda bastırılarak İkinci Türk Tarih Kongresi (20-25 eylül 1937) sırasında dağıtılan broşür.
- 30 - *Dunaysir*, “*Ars Islamica*” IV (Michigan 1937) s. 352-362, 17 s. 19 resim.
- 31 - *Selçuk mimarisi*, İstanbul 1937, 2 s.
İkinci Türk Tarih Kongresi (20-25) eylül 1937) de verilen tebliğin özeti olarak önceden bastırılan broşür, fransızcası için bkz. No. 32.

- 32 - *L'architecture Seldjoukide*, Istanbul 1937, 2 s.
IIe Congrès turc d'histoire (20-25 septembre 1937) de verilen tebliğ'in fransızca özeti; türkçesi için bkz. No. 31, ayrıca bkz. No. 43.

1938

- 33 - *Soliman le Magnifique*, şu eserde: *Les Grandes Figures*, Paris 1938, s. 195-203, resimli.
34 - *Tarihî Türk Abidelerinin tamir ve ihyası-La restauration des monuments historiques turcs*, "Vakıflar Dergisi" I (1938) s. 7-15, ayrıca 12 levhada 14 resim, fransızcası, arkadaki ayrı bölümde s. 11-19.

1939

- 35 - *Les richesses artistiques de la Turquie*, "Figaro" gazetesinin özel sayısı [no. spécial] (mai 1939).

1940

- 36 * *Voyages archéologiques dans la Turquie Orientale: Mardin - Diyarbakir - Provinces au-dela du Tigre, Harput, Malatya, Urfa*, Paris 1940, 2 cilt. I. cilt metin kısmı, VI-350 s. 130 resim ve 10 levha; II. cilt album kısmı, 112 levha ve vesikalar.
37 - *Sainte - Sophie, source d'inspiration de la mosquée Suleymaniye*, şu eserde: *VI. e Congrès International d'Etudes Byzantines - Alger 2-7 octobre 1939-Résumés des rapports et communications*, Paris 1940, s. 230-231. Cezayir'de 2-7 ekim 1939 da toplanacakken, İkinci Dünya savaşının başlaması üzerine geri bırakılan VI. Milletlerarası Bizans Tetkikleri Kongresi'ne tebliğ olarak hazırlanan bu araştırmanın sadece özeti basılmıştır.
38 - *Henri Prost et le nouveau plan d'Istanbul*, fransızca "Istanbul" gazetesi, 5 makale: 9 janvier, 10 janvier, 11 janvier, 12 janvier, 13 janvier 1940; ayrıca bkz. No. 84, 85.

1941

- 39 - *Broderies turques*, "Türkiye Turing ve Oto. Kurumu Belleteni" sayı 28 (nisan-avril 1941) s. 27-28.
Bayan Melek Celâl Sofu'nun Beyoğlu Halkevinde düzenlenen Türk işlemleri sergisi hakkında.

- 40 - *L'édition turque de l'Encyclopédie de l'Islam*, "fransızca "Istanbul"
(1 şubat - février 1941) supplément du samedi (cumartesi ilâvesi)
s. 3. Bkz. aşağıda No. 50.

1942

- 41 - *Bursa'da Murad I. camii ve Osmanlı mimarisinin menşei meselesi - La Mosquée de Murad Ier à Brousse et problème des origines de l'architecture ottomane*, "Vakıflar Dergisi" II (1942) türkçesi: s. 37-43 ve ayrıca 9 levha, fransızcası, arkadaki ayrı bölümde: s. 49-57.

1943

- 42 * *Chateaux turcs du Bosphore*, Paris 1943, 124 s. 64 resim ve ayrıca 32 levha.
İçinden bazı bölümlerinin tercümeleri için bkz. aşağıda No. 47, 84 ve 85.
43 - *Selçuklu mimarisi*, şu eserde: *İkinci Türk Tarih Kongresi tebliğleri*, Ankara 1943, s. 439-440.
Yukarıda No. 30 ve 32'nin tekrarı.

1947

- 44 - *Question de méthode dans l'archéologie du Moyen Age Oriental*, "Türkiye Turing ve Oto. Kurumu Belleteni" sayı 65 (haziran - juin 1947) s. 23-24.
45 - *Les monuments historiques de Bursa*, "Türkiye Turing ve Oto. Kurumu Belleteni" sayı 66 (temmuz - juillet 1947) s. 21-23.
46 - *Mosquées et médressés Ortokides*, şu eserde: *Halil Edhem hatıra kitabı - In Memoriam Halil Edhem*, Ankara 1947, I, s. 211-228, ayrıca 5 levhada 7 resim.
47 - *Anadolu hisarı* maddesi [çeviren, Muzaffer Esen], şu ansiklopedide: Reşad Ekrem Koçu, *Istanbul Ansiklopedisi*, İstanbul 1947, II, s. 492-499, resimli.
Yukarıda No. 42'nin bir bölümünün tercümesidir. *Ansiklopedi* yeniden basıldığında bu tercüme bir daha kullanılmıştır, bkz. No. 84.
48 - *Caravansérails d'Orient*, "Urbanisme" sayı 98 (janvier 1947), s. 13-17, pek az metin ile birlikte 1 harita, 6 fotoğraf, 4 kesit ve 10 plân ile 1 restitüsyon.

1948

- 49 – *Recherches archéologiques en Phrygie*, “*Türkiye Turing ve Oto. Kurumu Belleteni*” sayı 81-82 (ekim - kasım - octobre - novembre 1948) s. 21-23, resimli.
- 50 – *La traduction turque de l'Encyclopédie de l'Islam (Islam Ansiklopedisi)*, “*Journal Asiatique*” CCXXXVI (1948) s. 115-122.

1949

- 51 – *La nouvelle mosquée de Chichli*, “*Türkiye Turing ve Oto. Kurumu Belleteni*” sayı 90 (temmuz - juillet 1949) s. 30-31 ve 3 resim.
- 52 – *L'exposition des oeuvres du peintre Sami Yetik*, “*Türkiye Turing ve Oto. Kurumu Belleteni*” sayı 90 (temmuz - juillet 1949) s. 20 ve 1 resim.
- 53 – *Une capitale turque: Bursa*, “*Türkiye Turing ve Oto. Kurumu Belleteni*” sayı 91 (ağustos - août 1949) s. 19-23, resimli.
- 54 – *L'entretien et la restauration des monuments historiques*, “*Türkiye Turing ve Oto. Kurumu Belleteni*” sayı 93 (ekim - octobre 1949) s. 21-23.

1950

- 55 – *Le monument de Midas*, “*Compte - rendu de l'Académie des Inscriptions et Belles - Lettres*” Paris 1950.
- 56 – *La décoration de Yéçhil Djami à Brousse*, “*Türkiye Turing ve Oto. Kurumu Belleteni*” sayı 107 (aralık - décembre 1950) s. 20-22, resimli.
- 57 – *Note relative aux travaux exécutés sur l'emplacement du nouveau Palais de Justice*, “*Türkiye Turing ve Oto. Kurumu Belleteni*” sayı 107 (aralık - décembre 1950) s. 28-29.

1951

- 58 – *Recherches archéologiques en Phrygie*, “*Anadolu*” I, 1 (1951) s. 31-36.
- 59 – *Recherches d'archéologie byzantine depuis 1936*, “*Anadolu*” I, 1 (1951) s. 69-74.
- 60 – *Halk elbiseleri sergisi ve Türk sanatı*, “*Cumhuriyet*” gazetesi (16 ekim 1951). Aynı yazının tekrarı için bkz. No. 61.
- 61 – *Halk elbiseleri sergisi ve Türk sanatı*, “*Türkiye Turing ve Oto. Kurumu Belleteni*” sayı 118 (kasım - novembre 1951) s. 5.

1952

- 62 * *Phrygie - Exploration archéologique, II. La Cité de Midas - Topographie, Le site et les fouilles*, Paris 1952, 43 s. 5 resim ve ayrıca 28 levha.
- 63 - *Friky'a da Midas şehri kazıları*, şu eserde: *IV. Türk Tarih Kongresi tebliğleri* - Ankara 10-14 kasım 1948, Ankara 1952, s. 225-227.
- 64 - *Histoire de l'art turc*, "Anadolu" I, 2 (1952) s. 87-102.

1953

- 65 * *En Turquie*, Paris 1953, 16 s. metin ve ayrıca 194 resim. Yukarıda No. 22'nin ikinci baskısı. Bu baskıda resim altları türkçe ve fransızcadır.
- 66 - *En Turquie*, "Türkiye Turing ve Oto Kurumu Belleteni" sayı 143 (aralık - décembre 1953) s. 23 - 28, yukarıdaki No. 65'in önsözünün tekrarı.
- 67 - *Mimarlık bakımından Türkler İstanbul'a neler getirdi?*, "Resimli Hayat" dergisi, II, sayı 14 (haziran 1953) s. 11-17, resimli.
- 68 - *İstanbul'un gelişme safhaları - Prof. Albert Gabriel'in İstanbul Edebiyat Fakültesi seminerinde verdiği konferansın hülâsası*, "Hafta" dergisi, VIII, sayı 195 (19 haziran 1953) s. 19.
- 69 - *Recherches archéologiques en Turquie sous la République*, "Dialogues" sayı 9 (Paris 1953) s. 252-258.

1954

- 70 * *Türkiye, sanat ve tarih memleketi*, [çeviren, Azra Erhat] İstanbul 1954, 103 s.
Yukarıda No. 65'in türkçe baskısı, ayrıca bkz. aşağıda No. 77.
- 71 * *Kayseri Türk anıtları*, [çeviren, Ahmed Akif Tütenk], Ankara 1954, 115 s. ve 29 levha.
Yukarıda No. 18'in bir bölümünün türkçesi.
- 72 - *Vue d'ensemble sur l'architecture turque - İstanbul Türk Ocağında konferans*, "Türkiye Turing ve Oto. Kurumu Belleteni" sayı 144 (ocak-janvier 1954) s. 27-29.
- 73 - *De la fantaisie seldjoukide au classicisme osmanlı*, "Türkiye Turing ve Oto. Kurumu Belleteni" sayı 149 (haziran - juin 1954) s. 25-27.
- 74 - *Des Seldjoukides aux Osmanlis: évolution des formes d'art*, "Le Monde" gazetesinin özel sayısı (3-4 janvier 1954).

1955

- 75 - *Fatih'le mülakat - Prof. A. Gabriel'in bir konferansı*, "Tercüman" gazetesi (29 mayıs 1955).
Aynı yazı No. 76 ve No. 83'de tekrarlanmıştır.
- 76 - *Fatih'le mülakat - Prof. A. Gabriel'in bir konferansı*, "Türkiye Turing ve Oto. Kurumu Belleteni" sayı 160 (mayıs-mai 1955) s. 12-15.

1956

- 77 * *La Turquie, Terre d'histoire et d'art*, İstanbul 1956, 96 s. bkz. No. 65.
- 78 - *Büyük istikbale namzet Bursa*, "Türkiye Turing ve Oto. Kurumu Belleteni", sayı 178 (kasım - novembre 1956) s. 3-5.

1958

- 79 * *Une capitale turque: Brousse - Bursa*, Paris 1958, 2 cilt. I. cilt metin kısmı, 240 s. ve 110 resim; II. cilt album kısmı, bazıları renkli 108 levha.
- 80 - *Prof. Albert Gabriel'in İstanbul'da abidelerimizin ihyasına dair konuşması*, "Türkiye Turing ve Oto. Kurumu Belleteni" sayı 202 (kasım-novembre 1958) s. 3-4.
- 81 - *Les arts en Turquie*, şu eserde: R. Boulanger, *La Turquie - Guides Bleus*, Paris 1958, s. LIV-LXXII.
Bkz. aşağıda No. 98'de yeni baskıda genişletilmiş tekrarı.
- 82 - *Ottomane scuole* maddesi, şu ansiklopedide: *Enciclopedia Universale dell'Arte*, (Venezia - Roma 1958) X, sütun 286 - 307, levha 147-158.
Aynı makalenin ingilizcesi için bk. No. 96.

1959

- 83 - *Fatih'le mülakat* [çeviren Mübeccel Bayramıveli], "İstanbul Enstitüsü Mecmuası" V (1959) s. 145-147.
Yukarıda No. 75, 76'nın tekrarı.
- 84 - *Anadolu hisarı* maddesi [çeviren Muzaffer Esen], şu ansiklopedide: Reşad Ekrem Koçu, *İstanbul Ansiklopedisi*, ikinci baskı, II (İstanbul 1959) s. 808-818 resimli. No. 42'deki kitabın bir bölümünün tercümesi. No. 47'nin tekrarı.

- 85 – *Rumeli Hisarı* [çeviren Fehmi Karatay], “*Istanbul Enstitüsü Mecmuası*” V (1959) s. 101-131, resimli.
No. 42'deki kitabın bir bölümünün tercümesi.

1960

- 86 – *Henry Prost et son oeuvre à Stamboul*, “*Revue Archéologique*” yeni seri I (Paris 1960) s. 211-217.
türkçesi için bkz. aşağıda No. 87.
- 87 – *Henri Prost ve Istanbuldaki eseri*, “*Türkiye Turing ve Oto. Kurumu Belleteni*” sayı 227 (aralık - décembre 1960) s. 8-11.
Yukarıda No. 86'nın türkçesi, ayrıca bkz. No. 38.
- 88 – *La restauration des monuments historiques turcs*, “*Türkiye Turing ve Oto. Kurumu Belleteni*” sayı 218 (mart-mars 1960) s. 21-24.
Türkçesi için bkz. No. 89.
- 89 – *Türk tarihî anıtlarının restorasyonu*, “*Türkiye Turing ve Oto. Kurumu Belleteni*” sayı 223 (ağustos-août 1960) s. 3-6.

1962

- 90 * *Niğde tarihi* [çeviren Ahmed Akif Tütenk] (Türk Kültür Derneği-Niğde şubesi yayını), Ankara 1962, 62 s. ve 25 levha.
Yukarıda No. 18'in bir bölümünün tercümesi. İçinde ayrıca Gabriel'in (bkz. No. 91) bir önsözü ile Niğde valisi Vefik Kitapçgil'in bir önsözü vardır.
- 91 – *Prof. Gabriel'in tercümemiz için gönderdiği yeni önsöz*, No. 90'daki kitabın içinde s. 7-8.
- 92 – *Boğaz kesen kalesi - Rumeli hisarı*, (çeviren Fehmi Karatay) şu eserde: R. Ekrem Koçu, *Istanbul Ansiklopedisi*, VI (1963) s. 2910-2931, resimli; No. 40'in tercümesi, ve No. 85'in tekrarı.
- 93 – *Le énigmes de la Cité de Midas*, “*Revue des Etudes Anciennes - Annales de la Faculté des Letters de Bordeaux*, 4. série, LXXXIV^e année”, LXIV 1-2 (Bordeaux - Paris - Toulouse 1962) s. 31-34.

1964

- 94 – *La restauration des monuments historiques turcs*, “*Türkiye Turing ve Oto. Kurumu Belleteni*” sayı 270 (temmuz - juillet 1964) s. 21-23.

1965

- 95 * *Phrygie, Exploration archéologique, IV-La Cité de Midas, Architecture*, Paris 1965, 100 s. metin içinde 42 resim, ayrıca metin dışı 48 levha.
- 96 – *Ottoman School* maddesi, *Encyclopedia of World Art*, (London 1965) X, s. 852-873.
Yukarıda No. 82'nin ingilizcesi.
- 97 – *Souvenir d'un vieil ami*, "Türkiye Turing ve Oto. Kurumu Belleteni" sayı 276-279 (ocak - nisan, janvier - avril 1965) s. 20-21.
Reşid Saffet Atabinen (1884-1965) ölümü dolayısıyla hazırlanmış bir anma yazısı.

1969

- 98 – *Les arts en Turquie*, şu eserde: R. Boulanger, *Turquie-Guides bleus*, Paris 1969, s. 64-87.
Yukarıda No. 81'in biraz değiştirilmiş tekrarı.

KÜNYELERİ TESBİT OLUNAMAYAN BAZI YAYINLARI

- a) *L'architecture turque*, 6 sayfalık bir makale.
Elimizde bir prova baskısı olan bu makalenin nerede çıktığını öğrenmek mümkün olmamıştır.
- b) *Constructeurs turcs du Moyen Age* (1948).
- c) *Art et métier: à propos d'une exposition de céramique de Mme Füreya* (1952).
- d) *Un maître ouvrier: Ismail Hakkı Sönmez*. (1948).
- e) *La Turquie intellectuelle* (1941).

PROF. A. GABRIEL VE ESERLERİ HAKKINDA YAYINLANMIŞ
BAZI YAZILAR ³³

- Halil Etem, *Istanbulda iki irfan evi: Alman ve Fransız arkeoloji Enstitüleri ve bunların neşriyatı* [Istanbul Müzeleri neşriyatı: XIV] İstanbul 1937, s. 10-11.

³³ Bu bibliyografyada *Türkiye Turing ve Otomobil Kurumu Belleteni*'nde basılmış olarak gösterilen yazıların çoğu günlük gazetelerde çıkmış veya konferans halinde verilmiştir. Gabriel'in yakın dostu olan Turing ve Otomobil Kurumu Başkanı Reşid Saffet Atabinen, bu yazıları Kurumun *Belleteni*'nde yayınlamak suretiyle kaybolmaktan kurtarmıştır. Fakat asıllarının nerede çıktığı hiçbir vakit belirtilmemiştir.

- Anonim, *Anadoludaki Türk abideleri*, “*Türk. Turing ve Oto. K. Bel.*” sayı 15 (nisan 1937) s. 13-14.
Monuments turcs d’Anatolie hakkında.
- Valâ Nureddin (= Vâ - Nû), *Profesör Gabriel’e dair...*, “*Türk. Turing ve Oto. K. Bel.*” sayı 28 (nisan 1941) s. 17-18.
- Reşid Saffet Atabinen, *La conférence de M. Albert Gabriel, Directeur de l’Institut français d’archéologie d’Istanbul, sur les “Chefs d’Oeuvre de l’Architecture Classique Turque”*, “*Türk. Turing ve Oto. K. Bel.*” sayı 28 (nisan 1941) s. 25-27.
19 ekim 1940 cumartesi günü Prof. Gabriel tarafından Union Française salonunda verilen bir konferansın özeti ve tahlili.
- Aziz Ogan, *Prof. A. Gabriel’in yurdumuzun bazı şehir ve kasabalarında tarihî abideler hakkında neşrettiği mühim bir eseri*, “*Tarihten Sesler*” I, sayı 4 (15 nisan 1943) s. 8-13, resimli.
- Aziz Ogan, *Prof. A. Gabriel ve tarihî abidelerimiz*, “*Türk. Turing ve Oto. K. Bel.*” sayı 33 (temmuz 1943) s. 7-9.
Voyages archéologiques hakkında tanıtma yazısı.
- Anonim, *Istambula dönüş.* “*Türk Turing ve Oto. K. Bel.*” sayı 58 (kasım 1946) s. 14-16.
- Tefvik Remzi Kazancıgil, *Dostumuz Gabriel*, “*Akşam*” gazetesi (25 Mayıs 1947) aynı yazı, “*Türk. Turing ve Oto. K. Bel.*” sayı 65 (Haziran 1947) s. 15-16’da tekrarlanmıştır.
- [Selâhaddin] Kandemir, *Eski eserlerimiz hakkında Prof. Gabriel ile bir konuşma*, “*Türk. Turing ve Oto. K. Bel.*” sayı 98 (Mart 1950) s. 5-6.
Bu konuşmada Gabriel, o sıralarda Ayasofya içinde yapılmakta olan kazıyı tenkit etmekte ve Arkeolojik parkın korunması lüzumuna işaret etmektedir.
- Fehmi Karatay, *Çok yerinde bir intihap*, “*Türk Turing ve Oto. K. Bel.*” sayı 150 (temmuz 1954) s. 8-9.
Prof. Gabriel’in İstanbul fahri hemşehrisi seçilmesi hakkında.
- Nihad Reşad Belger, *Fahrî İstanbul hemşehrisine dair: Albert Gabriel, hayatı, yetişme tarzı ve eserleri*, “*Cumhuriyet*” gazetesi (17 Şubat 1955).
Aynı yazı sonra tekrar basılmıştır, bkz, “*Istanbul Enstitüsü Mecmuası*” V (1959) s. 143 - 144.

- Mübeccel Bayramıveli, *Prof. Albert - Louis Gabriel'in bibliyografisi*, “*Türk Turing ve Oto. K. Bel.*” sayı 157 (şubat 1955) s. 10-11, 2 resimle
- Hamdullah Suphi Tanrıöver, *Prof. A. Gabriel'e ait bazı hatıralar*, “*Türk. Turing ve Oto. K. Bel.*” sayı 161 (haziran 1955) s. 3-6.
- Ayşe Nur (= Azra Erhat), *Prof. Gabriel Türkiyeden ayrılıyor*, “*Türk. Turing ve Oto. K. Bel.*” sayı 174 (temmuz 1956) s. 13.
- Ziyaeddin Fahri Fındıkoğlu, *Prof. A. Gabriel ve Türkiye*, “*Türk Turing ve Oto. K. Bel.*” sayı 178 (kasım 1956) s. 6.
- Anonim, *L'oeuvre du Professeur Gabriel*, “*Türk Turing ve Oto. K. Bel.*” sayı 179 (aralık 1956) s. 25
Bursa hakkındaki kitabını bitirmek üzere olduğu haber verilmektedir.
- Şekib Tunç, *Profesör A. Gabriel için*, “*Bilgi - Türkiye Muallimler Birliği Organı*” X, sayı 116 (kasım 1956) s. 6 ve 18.
- Nihad Reşad Belger, *Profesör Gabriel'e*, “*Bilgi - Türk Muallimler Birliği Organı*” X, sayı 116 (kasım 1956) s. 9 ve 18.
- Semavi Eyice, *Prof. A. Gabriel'in Türk sanatı dışındaki çalışmaları*, “*Türk. Turing ve Oto. K. Bel.*” sayı 180 (ocak 1957) s. 9-12, resimli.
Prof. Gabriel'in Türkiye'den ayrılması münasebetiyle İstanbul Üniversitesi Edebiyat Fakültesinde düzenlenen törendeki konuşmalardan birinin metni.
- M. B., *Un grand ouvrage sur Bursa du Prof. Albert Gabriel*, “*Türk Turing ve Oto. K. Bel.*” sayı 207 (nisan 1959) s. 30.
- Hasan Âli Yücel, *Prof. Gabriel'in Bursa'sı*, “*Türk Turing ve Oto. K. Bel.*” sayı 208-209 (mayıs - haziran 1959) s. 7-8.
- Reşat Nuri Darago, *Bursa'ya lâyük bir abide*, “*Türk. Turing ve Oto. K. Bel.*” sayı 210-211 (temmuz - ağustos 1959) s. 3-5.
- Anonim, *Albert Gabriel*, *Meydan Larousse*, IV (İstanbul 1971) s. 898.
- Reşad Ekrem Koçu, *Gabriel (Albert Louis)*, *İstanbul Ansiklopedisi*, XI, fasikül 164 (?971) s. 5874-5878, 4 klişe ile.
- Taha Toros, *Gerçek bir Türk dostunu Prof. Albert Gabriel'i kaybettik*, “*Cumhuriyet*” gazetesi (10 ocak 1973).

