



16. Yüzyıldan 21. Yüzyıla Şeyh Yahya Efendi Tekkesi

M. Gül Akdeniz*

Hande Erdoğan**

Öz

Tasavvuf düşüncesi ile birlikte gelişen tarikatlara zamanla duyulan ihtiyaç sonucu tekkeler (tarikat yapıları) ortaya çıkmıştır. Özellikle Osmanlı Devleti'nin kuruluş döneminde toplumun çeşitli ihtiyaçlarını karşılamak üzere ortaya çıkan ve devletin gelişiminde oldukça etkili olan tekke ve tarikatlar, Cumhuriyet Dönemine gelindiğinde işlevsel görevlerini yitirdikleri düşüncesiyle kaldırılmışlardır. Osmanlı Döneminde önemli değişiklikler geçirerek Cumhuriyet Dönemine ulaşan çoğu tekkelerin kapatılması neticesinde bu yapılardan bazıları yok olmuş, bazıları onarılarak ve köklü değişiklikler geçirerek günümüze ulaşmıştır.

Günümüzde cami olarak kullanılan Şeyh Yahya Efendi Tevhidhanesi'nin bir parçası olduğu Şeyh Yahya Efendi Külliyesi'nin (Tekkesi'nin) kuruluşundan bugüne kadar geçirdiği fiziksel değişiklikler ve tarihsel süreç, eldeki veriler elverdiği ölçüde incelenerek ortaya konmaya çalışılmıştır. Yazılı ve görsel malzemelerden (eski-yeni fotoğraf ve rölevelerden) yararlanılarak külliye yapılarının geçmiş olduğu değişiklikler yanında günümüzdeki mimari durumları ele alınarak tanımlanmıştır.

Anahtar Kelimeler: Tarikat, tekke, türbe, Şeyh Yahya Efendi.

From 16th Century to 21th Century Sheik Yahya Efendi Lodge Complex

Abstract

With the development of Islamic sufism, dervish orders increased in time. Eventually with the need of space for social activities, the dervish lodges and complexes emerged. In the Ottoman time, dervish lodges were very effective establishments. During the constitution of the Turkish Republic, these lodges which had become degenerated were closed. In time, some of the buildings demolished, others have undergone restorations and were partially preserved. Sheik Yahya Efendi Lodge Complex at issue, is studied with a historical aspect, the building complex is tried to be defined by the use of scarce archive records and survey drawings.

Keywords: Dervish order , dervish lodge , tomb, Sheik Yahya Efendi.

* Prof. Dr., Yıldız Teknik Üniversitesi Mimarlık Fakültesi Mimarlık Bölümü, İstanbul/Türkiye, musfikagul@gmail.com

** Yüksek Lisans Öğrencisi, Yıldız Teknik Üniversitesi Fen Bilimleri Enstitüsü Mimarlık Bölümü, İstanbul/Türkiye, hande.erdogan@yahoo.com.tr

Giriş

İslam dini, Hz. Peygamberin ölümünden sonra Dört Halife ve Emeviler döneminde hızla yayıldı. Hz Muhammed zamanında dini ve toplumsal meseleler, Kur'an ve Peygamberimizin yorumlarıyla (hadisler-le) çözümleniyordu. Üç kıta üzerinde yayılan İslam dini, eski dinler ve mahalli geleneklerden etkilenmeye ve yeni yorumlanmalara tabi tutulmaya başlamıştır. Böylece şeriat ilkeleriyle tarikat ilkelerinin tartışılması ve yorumlanması sonucu ortaya çıkan farklı mezhepler oluşmuştur. Mezhep, dini hükümlerin inançta ve ibadette nasıl uygulanacağını gösteren bir yoldur. Mezheplerin ortaya çıkmasıyla yeni davranış ve akımlar gelişmeye başlamıştır. Bu alana "tasavvuf" denir. Tasavvufun giderek yayılması sonucu İslam dünyasında "tarikat" kurumu ortaya çıkmıştır.¹

Tarikatlar, aynı din içerisinde tasavvufa dayanan ve sahip oldukları kurallarıyla çeşitlilik gösteren Allah'a ulaşma yollarıdır. İslamiyet'te, tarikatlar ilk önce tasavvuf düşüncesine paralel olarak gelişmiş, sonraki dönemlerde ise kurumsallaşarak daha geniş kitlelere hitap etmeye başlamışlardır.² İslam dünyasında ilk tarikat merkezleri 8. yüzyılda Suriye, İran ve Horasan bölgelerinde kurulmuştur.³

X. ve XIII. Yüzyıllar arasında Anadolu'da Moğol istilası ve Haçlı Seferleri gibi iki önemli yıkıcı olay yaşanmıştır.⁴ 12. ve 14. Yüzyıllarda Moğol saldırıları ve Anadolu'daki iç karışıklıklardan bunalan halk, şeyhlere ilgi göstermiş, zamanla tasavvuf düşüncesi gelişip sistemleşerek tarikatlar oluşmaya başlamıştır.⁵ Anadolu'da ortaya çıkan bu tarikatlar, Orta Asya ve Türk-Moğol Şamanizm'inin etkisinde kalarak biçimlenmiştir.⁶ Selçuklular döneminde, başlangıçta Anadolu dışında kurulmuş olan tarikatlar zaman içerisinde Anadolu'da gelişerek yayıldılar. Anadolu'da kurulan tarikatlar ise diğer İslam ülkelerine yayılmışlardır.⁷

14. yüzyıl başlarında, tarikatların en yaygın olduğu dönemde, Anadolu'da tarikat kuran önemli örgütler oluşmaya başlamıştır. Bunlar, Rum erenleri olarak

- 1 Karpuz, Haşim, *Anadolu Selçuklu Mimarisi*, Konya, Selçuk Üniversitesi Yaşatma ve Geliştirme Vakfı, 2011, s. 93,94.
- 2 Tatlıhoğlu, Durmuş, "Tasavvuf ve Tarikatlara Sosyolojik Bir Bakış", *Dinbilimleri Akademik Araştırma Dergisi*, c.9, sayı1, Samsun, 2009, s.109,113.
- 3 Altınşapan, Erol, *Anadolu'da Tarikat Yapılarına Bakış (13-15.yy)*, Eskişehir, T.C. Anadolu Üniversitesi Yayınları, 2003, s.26 Doğan, Ahmet Işık, "Osmanlı Mimarisinde Tarikat Yapıları, Tekkeler, zaviyeler ve Benzer Nitelikteki fütüvvet yapıları", (Yayınlanmamış Doktora Tezi), İstanbul Teknik Üniversitesi Fen Bilimleri Enstitüsü, İstanbul,1977, s. 17.
- 4 Kara, Mustafa, *Türk Tasavvuf Tarihi Araştırmaları*, İstanbul, Dergah Yayınları, 2005, s.15.
- 5 Karamağaralı, Beyhan, "Anadolu'da XII-XVI. Asırdaki Tarikat ve Tekke Sanatı Hakkında", *Ankara Üniversitesi İlahiyat Fakültesi Dergisi*, sayı.21, Ankara,1976, s,247.
- 6 Barkan, Ömer Lütfi, "İstila Devirlerinin Kolonizatör Türk Dervişleri ve Zaviyeler", *Vakıflar Dergisi*, sayı 2, Ankara, 1942, s. 281.
- 7 Kara, Mustafa, age, s.15.

bilinen Abdalan-ı Rum, Ahiyan-ı Rum, Bacıyan-Rum ve Gazıyan-ı Rum'dur.⁸ Anadolu'da dini ve iktisadi açıdan çok önemli yeri olan bu gruplar Anadolu'nun İslamlaşmasına büyük katkı sağlamışlardır.⁹

İstanbul'un fethinden sonra İslam dünyasında belli başlı tarikatlar giderek yayılırken yeni tarikatlar da kurulmuştur. Bu yayılmaların ve sayıca artışların en belirgin sebebi ise Osmanlı Devleti'nin kuruluş ve büyümesinde tarikatların ciddi görevler üstlenmiş olmalarıdır.¹⁰ Osmanlı toplumunun her yerine nüfus etmiş olan tekke ve tarikatların, devlet ile olan ilişkileri her zaman olumlu gitmemiş, Osmanlı Devleti'nin gerileme ve çöküş dönemlerinde ciddi sıkıntılar yaşanmıştır. Tüm bu olumsuzluklara rağmen, 30 Kasım 1925 yılına kadar Türkiye Cumhuriyeti Devleti'nde faaliyet gösteren tekkeler “ Tekke ve Zaviyelerle Türbelerin Seddine ve Türbedarlıklarla Birtakım Unvanların Men ve İlgasına Dair Kanun ” ile kapatılmıştır.¹¹ Çoğu ahşaptan olan tekkelerin büyük bir bölümü, zamanla ilgisizlik ve bakımsızlık yüzünden yok olmuştur.¹² Bu tekkelerden çok azı, cami ya da mescit olarak faaliyetlerine devam edebilmiştir.¹³¹⁴

Zaviye ve tekkeler kapatılırken fotoğrafları çekilmemiş, rölöveleri çizilmemiş olduğundan bu yapıların çoğu belgelenememiştir. Bu da Türk mimarlık ve sanat tarihi açısından olumsuz bir durum meydana getirmiştir. Semavi Eyice İstanbul tekkelerini başlıca 4 tip olarak gruplamaktadır. Bunlardan birincisi başlı başına tekke olarak yapılmış olandır. İkinci grupta, tekke cami müstemilatı olarak yer almaktadır. Üçüncü grup örnekte tekke, ortasında cami olan külliye

8 Yılmaz, H. Kamil, *Ana Hatlarıyla Tasavvuf ve Tarikatlar*, İstanbul, Ensar Neşriyat, 1997, s.143.

9 Çetin, Osman, *Selçuklu Müesseseleri ve Anadolu'da İslamiyet'in Yayılışı*, İstanbul, Marifet Yayınları, 1981, s. 140.

10 Tanman, M.Baha, “İstanbul Tekkelerinin Mimari ve Süsleme Özellikleri Tipoloji Denemeleri” (Yayınlanmamış Doktora Tezi), İstanbul Üniversitesi Sosyal Bilimler Enstitüsü, İstanbul, 1990, s.81

11 13 Aralık 1925 tarihli resmi gazetede yayınlanmıştır (<http://www.resmigazete.gov.tr>).

12 Tamamen yok olan tekkelerden bazıları şunlardır: Baba Sungur Tekkesi, Beşiktaş Mevlevihanesi, Hasırzade Tekkesi, Cafer Paşa Tekkesi, Lağarı Cennet Mehmet Efendi Tekkesi, Hacı Evhad Tekkesi, Haydari Hüseyin Ağa Tekkesi, Kara Nohut Tekkesi, Oğlan Şeyh İbrahim Efendi Tekkesi, Ali Sabit Efendi Tekkesi, Fıstıklı Mescidi Tekkesi, Kartal Ahmet Efendi Tekkesi, Karaca Ahmet Sultan Tekkesi, Raufi Tekkesi, Karabaş Tekkesi. Bu liste daha da uzatılabilir (Korkusuz, M. Şefik, *İstanbul Tekkeleri ve Postnişinleri*, İstanbul, IQ Kültür Sanat Yayıncılık, 2016).

13 Cami ya da mescit olarak faaliyetlerine devam edenlerden bazıları şunlardır: Akbıyık Muhyiddin Efendi Tekkesi, Balat Tekkesi, Boyalı Mehmet Paşa Tekkesi, Sancaktar Hayreddin Tekkesi, Şazeli Tekkesi, Hüseyin Hıfzi Efendi Tekkesi (Korkusuz, M. Şefik, *İstanbul Tekkeleri ve Postnişinleri*, İstanbul, IQ Kültür Sanat Yayıncılık, 2016).

14 Yapıcı, Ahmet, “Türkiye’de Tekke ve Zaviyelerin Kapatılmasının Sosyolojik Sonuçları”, (Yayınlanmamış Yüksek Lisans Tezi), Marmara Üniversitesi Sosyal Bilimler Enstitüsü, İstanbul, 2012, s.37.

bir kenarında yer almaktadır. Son yüzyılda gelişen dördüncü tip tekke ise tarikat mensubunun evi veya içinde yaşadığı konağı vakfetmesi sonucu meydana gelmiştir.¹⁵ Baha Tanman da tekke mimarisi ile ilgili sınıflandırmalar yapmıştır. Farklı zamanlarda yaptığı sınıflandırmalar değişiklik göstermektedir. Özellikle, içinde tarikat yapısı bulunan külliyelerle diğer tarikat yapıları özgün durumlarıyla günümüze kadar korunamamış, hatta bütünüyle ortadan kalkmıştır. Bu bakımdan özellikle plan açısından sağlıklı bir sınıflandırma yapılması zorlaşmıştır. Şeyh Yahya Efendi Tekkesi, geçirdiği değişimler göz önünde bulundurulduğunda ve Semavi Eyice'nin sınıflandırması esas alındığında, “şeyhin yaşadığı evin tekkeye dönüştürüldüğü” gruba girer.

Şeyh Yahya Efendi Külliyesi'nin Konumu

Şeyh Yahya Efendi Külliyesi, İstanbul'un Beşiktaş İlçesi'ne bağlı Çırağan Semti içinde Yıldız Mahallesi'nde yer almaktadır. Külliye, güneyinden Çırağan Caddesi'ne bağlanan Yahya Efendi Sokağı, doğusundan Galatasaray Üniversitesi, batısından Küçük Mecidiye Camii, güneyinden ise Yüksek Denizcilik Okulu ile sınırlanan bir alanda yer almaktadır (Şekil 1).

Şeyh Yahya Efendi Külliyesi'nin Tarihçesi ve Geçirdiği Değişimler

Şeyh Yahya Efendi tarafından 1538'lerde kurulmuş olduğu bilinen, Nakşibendi tarikatına bağlı olan¹⁶ Şeyh Yahya Efendi Külliyesi, mescit-tevhidhane (tekkelerde ayin yapılan yer), türbe, medrese, hamam, kütüphane, meşrutahane (görevlinin ikametine tahsis edilen taşınmaz), matbah-ı şerif (yemek pişirilen bölüm), hazire (mezarlık) ve çeşmelerden oluşan bir Osmanlı külliyesidir. Hamam ve medresesi günümüze ulaşmamıştır.¹⁷

Şeyh Yahya Efendi'nin şahsından kısaca bahsetmek gerekirse, Trabzon doğumlu olan Şeyh Yahya Efendi'nin İstanbul'a geldikten sonra birçok medresede müderris olarak görev yaptığı görülmektedir. Süt kardeşi olduğu bilinen Kanuni Sultan Süleyman ile yaşadığı bir husumetten ötürü 1555'de bu görevinden uzaklaştırılmıştır. Görevine son verilen Şeyh Yahya Efendi şu an külliyenin bulunduğu araziyi kendi imkanları ile satın almış, vefatına kadar burada kurmuş olduğu tekke ile ilgilenmiştir.¹⁸

15 Eyice Semavi, *Tarih Boyunca İstanbul*, İstanbul, Etkileşim Yayınları, 2006, s.125,128

16 Korkusuz, M. Şefik, *İstanbul Tekkeleri ve Posnişinleri*, İstanbul, IQ Kültür Sanat Yayıncılık, 2016, s.37.

17 Tanman, M. Baha, “Yahya Efendi Külliyesi”, *Türkiye Diyanet Vakfı İslam Ansiklopedisi*, c.43, 2013, s.246.

18 Şahin, Haşim, “XVI. Yüzyıl Osmanlı Toplumunda Çok Yönlü Bir Alim: Beşiktaşlı Yahya Efendi” *Osmanlı Araştırmaları*, sayı 43, İstanbul, 2014, s.126,129.

Vakıflar Genel Müdürlüğü arşivinde, Küçük Evkaf adlı 624 numaralı defterde bulunan vakfiyede tekkenin konumu şöyle anlatılmaktadır : “ İstanbul’un fethinden önce burada bulunan tepede “zirve-i cebelde” (dağın tepesinde) mevcut olan kilise, fetihden sonra sahiplerine bırakılmışken, Şeyh Yahya Efendi’nin burasını pek beğenmiş ve Sultan Süleyman nezdinde talepte bulunmuş olduğunu öğrenmekteyiz. Bunun üzerine, burada oturanlar Karadeniz boğazındaki Mavramanos denilen yere nakledilerek yerleştirilmişlerdir. Şeyh Yahya Efendi de burayı “temlik (devir) ve teslim” almış ve tepedeki kilise yıktırılmış ve yerine dervişleri ile birlikte kullanmak üzere sonradan türbesi olan büyük bir oda yaptırmıştır. Sonra da burada bir mescit ve yanında “ayende (gelen) ve revende (giden) için bir mesken inşa edilmiştir. Arazinin bir kısmı bağ, bir kısmı da kabristan olmuştur. Bu mevkiin hududu tarif edilirken bir tarafın “tarik-i âm (kamunun yararlandığı yol) ve merhûm-ı mezbûr (adı geçen) medresesine mülâki olub, koru ve vâdi ve cebel (dağ) ve tarlaları müşt Emil (kuşatan) olan işbu mahal yer” şeklinde kaydedilmektedir ki bir medresenin varlığı da buradan anlaşılmaktadır. Nitekim daha ilerde “merhûm-ı mezbûrın mahall-i mezbûre kurbinde (yakınında) vâkii (olan) medresesini yirmi sekiz bâb müteehhilin odaları idüb” diyerek 28 odalı bir medresenin varlığına işaret edilmektedir.”¹⁹

Nazmi Sevgen, 1170 tarihinde tanzim edildiği anlaşılan bir krokiden yola çıkarak Yahya Efendi’nin satın almış olduğu arazi ile ilgili şunları söylemektedir: “Bugün Yıldız Sarayı bahçesine kalbedilmiş (çevrilmiş) olan bir kıt’a-i (parça) arazi ile Çırağan Sarayının ve Yüksek Denizcilik Okulunun işgal ettikleri geniş sahayı ihtiva ediyordu. O zaman, bugünkü Denizcilik Okulu ile Eski Beşiktaş Stadyumunun (bugün Çırağan Otelinin) bulunduğu yerde vakfa ait yedi gözlü bir büyük kayıkhanesi, meşrûta yalı, mütevellilere (yöneticilere) meşrûta hane, bahçeler, havuz, bahçevan odaları, menzil (ev), ekmeğeçi, kulluk (karakol), ayazma (su deposu), çeşme bulmakta ve bu vakıf arazi Yıldız tepesinden denize kadar kesintisiz, bir kül halinde uzamakta idi. Yalnız türbe civarında 60, Beşiktaş’la Ortaköy’de de on menzil (ev) ve arza ki cem’an 70 parça vakıf emlak ve arazi vardı”²⁰

Tarikat yapılarının birçoğunda görüldüğü gibi ilk tekke yapısının Yahya Efendi’nin evi olduğu bilinmektedir. Külliye’nin tevhidhane kısmının Velizade Ahmet Efendi tarafından minber ilave edilerek cami-tevhidhaneye dönüştürülmüştür ancak hayrat sicil kayıtlarına göre külliye’nin durumu ve minberin Sultan Abdülmecit (D.1823- Ö.1861) tarafından konduğu : “Etrafı sakafı (çatı) semahane

19 Yüksel, İ. Aydın, *Osmanlı Mimarisinde Kanuni Sultan Süleyman Devri*, İstanbul Fetih Cemiyeti Yayınları, 2004, s.729,730 , Demir İsmet, Yıldırım H. Osman, *Beşiktaşlı Şeyh Yahya Efendi ve Üveysilik*, İstanbul, Şeyh Yahya Efendi Kültür ve Araştırma Vakfı, 2000, s. 158-161.

20 Sevgen, Nazmi, *Beşiktaşlı Şeyh Yahya Efendi, Hayatı, Menkıbeleri, Şiirleri*, İstanbul, 1965, s.5.

olup, sonradan Abdülmecit tarafından minber konmuş olan cami ve Yahya Efendi Türbesi şerifesi ve Güzelce Ali Paşa'nın ve Abdülhamit Han sani tarafından yaptırılmış ve dergahın kabristanının derununda (içinde) bulunan bir oda bir sofayı müştedil kagir Şehzadegah Türbesi ve Şeyh Efendiye mahsus inşa olunmuş altı oda ve bir kuyu..." şeklinde ifade edilmiştir. Külliye'nin sınırları ise "Doğu; hazine-i hassaya (Osmanlı padişahlarının şahsi gelir ve giderlerine ait işlere bakan teşkilata) ait bahçe ve postinişin Şeyh Hasan Hayri Efendi'nin cedit numaralı köşkü, Batı; Çıkmaz Planga Sokağı ve Yıldız Sarayı hümayunu bahçesi olarak" belirtilmektedir.²¹

Şeyh Yahya Efendi'nin ölümünden (1570) sonra Sultan II. Selim (D.1524-Ö.1574), kabri üzerine kagir kubbeli bir türbe yaptırmış²² bununla birlikte tekkeyi genişleterek yeniden inşa ettirmiştir.²³ Türbenin tasarımı Mimar Sinan'a aittir.²⁴ 1621'de vefat eden Sultan II. Osman (D.1604- Ö.1622) dönemi sadrazamı İstanköylü Güzelce Ali Paşa da buraya defnedilmiş ve kabri üzerine kagir kubbeli bir türbe inşa edilmiştir.²⁵ Kaptan-ı Derya ve Veziriazam Cezayirli Gazi Hasan Paşa 1777'de Güzelce Ali Paşa Türbesi'nin tam karşısına bir çeşme yaptırmıştır.²⁶ 1812'de Sultan II. Mahmut (D.1785- Ö.1839) tarafından tamir edilen tekkeye yeni derviş hücreleri eklenmiş, yapı Sultan Abdülmecid döneminde de çeşitli onarımlar geçirmiştir. 1873'te Sultan Abdülaziz'in (D.1830- Ö.1876) annesi Pertevniyal Valide Sultan tarafından da ciddi bir onarım görmüş olup, bugünkü şeklini geçirdiği bu büyük onarım sonrasında aldığı bilinmektedir. Sultan II. Abdülhamit (D.1842- Ö.1918) döneminde de bazı tamiratlar yapılmıştır.²⁷

1901 senesinde tekke mensubu olan Hacı Mahmut Efendi külliye'nin cümle kapısının hemen yanına bir kütüphane yaptırmıştır. Birçok yazma ve basma eser barındıran bu kütüphanedeki eserler 1940 senesinde Süleymaniye Kütüphanesine nakledilmiştir. Yine bu dönemde külliye içerisine bir çok kadın ve erkek hanedan üyesinin gömülü olduğu "Şehzadeler ve Kadınlar Türbesi" inşa edilmiştir.²⁸ 1925'te tekkelerin kapatılması ile birlikte cami olarak kullanılmaya başlanan tekke yapısı, günümüzde de cami işlevini devam ettirmektedir. 1966 tarihli hava fotoğrafında tekkenin kuzey ucunda görülen tekkeye ait olduğunu düşündüğümüz yapılar 1982 tarihli hava fotoğrafında mevcut değildir (Şekil 2).

21 Aydemir, Olcay, "Beşiktaş Şeyh Yahya Efendi Külliyesi Onarım Çalışmaları", *Vakıf Restorasyon Yıllığı*, s.1, İstanbul, 2010, s.33.

22 Ayvansarayı, Hüseyin, *Hadikatül Cevami*, haz. Ahmet Neziha Galitekin, İstanbul, İşaret Yayınları, 2001, s.515

23 Sevgen, Nazmi, age, s.11.

24 Öz, Tahsin, *İstanbul Camileri*, Ankara, Türk Tarih Kurumu Yayınları, 1965, c.II, s.69

25 Ayvansarayı, Hüseyin, age, 515.

26 Tanışık, İbrahim Hilmi, *İstanbul çeşmeleri*, İstanbul, Maarif Matbaası, 1943, c. II, s.122.

27 Sevgen, Nazmi, age, s.11,12.

28 Demir İsmet, Yıldırım H. Osman, age s. 96,97,103, Sevgen Nazmi, age, s.11,12.

Şeyh Yahya Efendi Külliyesi Yapıları

Çırağan Caddesi'nden setler halinde yükselen bir alan üzerine kurulmuş olan Şeyh Yahya Efendi Külliyesi'nde cümle kapısına bitişik kütüphane yapısı, cümle kapısından girdikten sonra giriş taşılığı ve kapıcı başı odası, bunu takip eden iki yandan hazirelerle çevrili yolun hemen bitiminde Yahya Efendi Efendi Türbe-Tevhidhane-Kütüphane yapısı ve buna bitişik Güzelce Ali Paşa Türbesi, devamında yer alan meşrutahane yapıları ile bir aşevi kalıntısı ve tüm bunlardan ayrı olarak konumlanmış Şehzadeler Türbesi yer almaktadır. Ayrıca külliye de biri Yahya Efendi Sokağında, diğeri tevhidhanenin hemen yanında yer alan iki adet çeşme bulunmaktadır (Şekil 3). 1990 tarihli vaziyet planında yanmış olarak gösterilen 6 numaralı meşrutahanenin yerinde günümüzde iki katlı bir yapı yer alır. Söz konusu meşrutahane İstanbul Vakıflar 1.Bölge Müdürlüğü tarafından 2009 senesinde başlatılan "Yahya Efendi Cami ve Müstemilatları" restorasyon çalışmasında yapıyı belgeleyen fotoğraflarla yerinde yapılan tespitlere dayanılarak inşa edilmiştir.

Yahya Efendi Sokak üzerinde yer alan Yahya Efendi Çeşmesi 1538'de Yahya Efendi tarafından yaptırılmıştır (Şekil 4).²⁹ Tamamen mermerden olan bu çeşmenin yalnızca kurnasının altı, ayna taşı ve kitabeleri günümüze ulaşabilmiştir. Dilimli kurnası maalesef mevcut değildir, ancak 1940 tarihli fotoğraflarda görülmektedir. Ayna taşı üzeri dilimli kemer şeklinde olup musluk kabartmalı bir rozet içerisinde yer almaktadır. 1903'te kütüphanenin inşasını üstelenen Hacı Mahmut Efendi tarafından onarım gören çeşmenin kitabesinin ilk kısmında Yahya Efendi'nin çeşmeyi yaptırdığı zamanki kitabe, ikinci kısımda ise Hacı Mahmut Efendi'nin kitabesi yer alır.³⁰ Yahya Efendi'nin kitabesinde bir kemerden bahsedilmektedir³¹ ancak günümüzde bu kemer mevcut değildir.

Yahya Efendi Sokağı'ndan külliye ye girişi sağlayan yola sapılarak devam edildiğinde, bu yolun sonunda cephesi tuğla ile örülü kütüphaneye ulaşılmaktadır. Tek katlı olan bu yapı dikdörtgen planlıdır (Şekil 5). Basık kemerli, bezemeli demir kanatlı giriş kapısı kuzey cephesinde yer alır (Şekil 6). Kapının doğusunda, kemerli iki adet demir kapaklı ve demir parmaklıklı pencere bulunmaktadır. 1940 senesine ait fotoğrafta görülen bu pencerelerin yarısına kadar olan ahşap kafesler günümüzde mevcut değildir. Pencerelerin üzerinde kütüphanenin yapım tarihini belgeleyen bir kitabe yer almaktadır.

Kütüphanenin bitiştiğinde külliye nin tablalı ahşap kanatlı cümle kapısı bulunmaktadır (Şekil 7). Cümle kapısı üzerinde 1873'te Pertevniyal Valide Sultan

29 Tanışık, İbrahim Hilmi, age, s. 6.

30 Tanışık, İbrahim Hilmi, age, s. 6.

31 Ayvansarayı, Hüseyin, age, 515.

tarafından yaptırılan onarımı belgeleyen kitabe görülmektedir.³² İstanbul Vakıflar 1. Bölge Müdürlüğü'nün 2009 tarihli restorasyonu sırasında yerinde mevcut olmayan, ancak 1940 tarihli fotoğraflarda ahşap kapı önünde görülen demir parmaklıkların orijinali hazirede bulunmuş ve onarılarak yerine yerleştirilmiştir.

Cümle kapısından sonra, üzeri beşik çatı ile örtülü taş döşeli yolun kuzeyinde, dikdörtgen planlı tek katlı kapıcı başı odası yer almaktadır (Şekil 8). Bu yol iki taraftan mezarlıkla çevrilmiş olup, sonunda tevhidhaneye ulaşmaktadır.

Tevhidhaneye girerken solda, 1906 senesinde Sultan II. Abdülhamit tarafından yaptırılan Hamidiye Çeşmesi yer almaktadır (Şekil 9).³³ Tamamen mermerden olan bu çeşmenin ayna taşında tavus kuşu ya da istiridye motifi olarak bilinen bir süsleme görülmektedir. Beyzi (yumurta biçiminde) bir teknesi ve üstünde palmet (palmye biçiminde bitki bezeme motifi), ortasında II. Abdülhamid'in tuğrası, yapım tarihi ve çeşmenin adı bulunan bir alınlık vardır.

Tevhidhane, günümüzde Yahya Efendi Türbesi, cami, Güzelce Ali Paşa Türbesi ve kütüphaneden meydana gelmektedir (Şekil 10). Tevhidhaneye, üzeri sacakla örtülü bir sahanlıktan girilmektedir (Şekil 9). Tevhidhaneye girerken sahanlığın sağ tarafında kadınlar mahfiline girişin sağlandığı, ahşap kafesli pencereleri olan iki kapı yer almaktadır. Tevhidhanenin giriş kapısı, dar uzun bir hole açılır, bu hölün kuzeyinde, mezarlıklara açılan pencereler, güneyinde ise Yahya Efendi Türbesine açılan üç adet özgün demir parmaklıklı pencere yer alır (Şekil 11).

Yahya Efendi Türbesi kare planlı olup, basık kemerli giriş kapısının iki yanında, batı ve güney duvarlarında tepe pencereyi pencere grupları görülmektedir. Türbenin camiye bakan güney duvarında, geniş basık kemerli demir parmaklıklı bir açıklık yer almaktadır. Türbenin aslında pandantifli bir kubbe ile örtülü olabileceği, muhtemelen 1873 onarımında özgün üst yapının iptal edilerek bugünkü basık kubbenin inşa edilmiş olabileceği düşünülmektedir. Günümüzde cami olarak kullanılan tekke bölümü dikdörtgen planlı olup, doğuda hünkar mahfili, batıda ise kadınlar mahfili yer alır. Ahşap sütunlarla taşınan bu mahfillere ahşap merdivenlerle çıkılmaktadır. Hünkar mahfili ahşap kafeslerle camiden ayrılmaktadır (Şekil 12). Aynı şekilde, tam karşı istikamette yer alan kadınlar mahfili de camiden ahşap kafeslerle ayrılmıştır. Caminin kuzey duvarında kadınlar mahfiline açılan, kafesli kapı kanatları ile türbeye açılan üç adet pencere yer almaktadır. Güney duvarında ise içerden yarım daire dışardan yarım sekizgen planlı bir mihrapla, mihrabın sağında ve solunda ikişer pencere yer alır (Şekil 13). Camide bulunan tüm pencereler dikdörtgen biçiminde olup pervazlarla çerçevelenmiştir. Caminin ortası bağdadi sıvalı, ahşap basık bir kubbe ile örtülmüş ve dört yönlü kırma ahşap çatı içinde gizlenmiştir. Duvarlardan kubbeye geçiş baklavalı, priz-

32 Tanman, M. Baha, 1990, agt, s.628 (Mehmed Raif Mir'at-ı İstanbul).

33 Tanışık, İbrahim Hilmi, age, s.235.

matik kagir mimari yapıya benzetilerek, üçgen ve beşgenlere ayrılmış, araları çitalarla kapatılmış, böylece ahşaptan bir geçiş bölgesi oluşturulmuştur.

1621 yılında ölen Güzelce Ali Paşa Türbesi dönemin türbe mimari özelliklerini yansıtmaktadır. Kare planlıdır (Şekil 10). Duvarları külliye'deki yapılar-dan farklı olarak bir sıra kesme taş, iki sıra tuğla örülerek yapılan almaşık duvar şeklinde olup içerden sıvalıdır. Yapı dışarıdan kurşunla kaplı, içerden sıvalı ve pandantifli bir kubbe ile örtülüdür. Yahya Efendi Türbesi'ndeki gibi cephelerinde tepe pencere'li ikili pencere grupları bulunmaktadır. Türbe içerisinde ise altı adet mermer lahit yer alır. 1940 senesine ait fotoğrafta tepe penceresinin altında yer alan iki pencerenin kapatıldığı izlerinden anlaşılmaktadır. 2009 da başlatılan res-torasyon çalışmalarında bu pencereler ortaya çıkarılmıştır (Şekil 14).

Külliye'de, 4,5,6,7 ve 8 numaralarıyla belirtilen meşrutahane yapılarının ya-pım tarihleri kesin olarak tespit edilememiştir (Şekil 15). 4 numaralı meşruta-hane, kuzeyden 5 numaralı meşrutahaneye, güneybatıdan ise Güzelce Ali Paşa Türbesi'ne bitişiktir. Tek katlı olan 4 numaralı meşrutahane ahşap karkas sistem-de inşa edilmiştir. Meşrutahanede 4 adet oda yer almaktadır. Odaların zemin ve tavanları ahşap, pencereler ahşap sürme olup, çatı kurşun kaplıdır.

Zemin ve bodrum kattan oluşan 5 numaralı meşrutahanenin bodrum katı ka-gir, zemin katı ise ahşap karkas sistemde inşa edilmiştir. Güneybatıdan 4 numaralı meşrutahaneye bitişiktir. Odaların zeminleri ve tavanları ahşap kaplamadır. Pencereler ahşap sürme olup çatısı alaturka kiremit kaplıdır.

6 numaralı meşrutahane geçmiş yıllarda çıkan bir yangın sonucu yıkılmıştır. Yalnızca kagir bodrum katın bir bölümü ayakta kalabilmiştir. Birinci katın ise yalnızca özgün volta döşemesi (çelik krişler arasında tuğlaların kemer şeklinde örülmesiyle elde edilen döşeme) mevcuttur. Volta döşemenin İstanbul'da batılılaşmanın etkisiyle 19. yüzyılın ikinci yarısından sonra ve 20. yüzyılın başla-rında kullanılmış olduğu göz önüne alınacak olursa, bu meşrutanın yapım tarihi üzerinde bazı görüşler geliştirilebilirdi. Meşrutahanelerin yapım tarihlerini ortaya çıkarabilecek çalışmalar yapılmadığından yapım tarihleri hakkında kesin bir tarih ortaya konulamamaktadır. Mevcut kalıntılar ile meşrutahanenin deniz cephesine ait bir fotoğraf, (Şekil 16) hava fotoğrafı ve meşrutahanenin yıkıldıktan sonraki halini gösteren fotoğrafa dayanılarak 2009 tarihli restorasyon projesi hazırlan-mıştır. Bu uygulamada bodrum katta yer alan bölücü duvarlar kaldırılıp mevcut kagir duvar korunmuştur. Yapının iki katlı olduğu bilinmektedir. Ancak özgün volta döşeme üzerinde bir merdiven izine rastlanmamıştır. Bu nedenle yapının üst katına, üst kattaki mevcut basamaklar korunarak ikinci bir giriş verilmiştir (Şekil 17). Birinci kat ahşap olarak düşünülmüş ve alt kattaki plan şeması üst katta da korunmuştur. Bu katta deniz cephesi çıkmalı olan yapının, 5 numaralı meşruta-hane ile içeriden bağlantısını sağlayacak şekilde bir kapı yerleştirilmiştir. Mevcut

yapıda özgün hiçbir pencere ve tavan profili bulunmadığından, aynı dönemde yapılmış olduğu düşünülen 5 numaralı meşrutahanenin detaylarının 6 numaralı meşrutahaneye uygulanması uygun görülmüştür.

6 numaralı meşrutahaneye bitişik olan 7 numaralı meşrutahane eski fotoğraf ve belgelerine göre, iki katlı, cumbalı ahşap bir yapıydı (Şekil 16). Mevcut durumda, sadece moloz taş temel kalıntıları günümüze ulaşmıştır. Batı yönündeki moloz taş duvarın bitişiğinde, bir hela taşı yer almaktadır. Zemin kat kalıntılarında, pişmiş topraktan yapılmış su yolları görülmektedir.

8 numaralı meşrutahane üç katlıdır. Ön cephede yer alan teras bölümünün altında dışarıdan girilen bir bodrum kat yer almaktadır (Şekil 17). Yapının bodrum ve temel kısımları betonarme, zemin kat kagir, birinci ve çatı katı ise ahşap karkas sistemde inşa edilmiştir. Kagir ve betonarme katlarda duvarlar, sıvalı ve boyanmış, ahşap konstrüksiyonlu katlarda ise bağdadi üstü sıvalıdır. Restorasyon aşamasında, binanın mevcut durumunda özgün sayılabilecek herhangi bir silme detay bulunmadığından, uygulama sırasında aynı dönemde yapılmış olduğu düşünülen 5 numaralı meşrutahanenin ayrıntılarından yararlanılmıştır.

9 numara ile gösterilen aşevi kalıntısı moloz taş duvarlıdır. Bir ocağı ve sarıncı bulunmaktadır (Şekil 18).

Genellikle “Şehzadeler Türbesi” olarak adlandırılan, aslında bir takım şehzadelerin yanı sıra kadın efendilerin, ikballerin ve sultanların mezarlarını da barındıran türbe 19. yüzyılın sonlarında Sultan II. Abdülhamid tarafından yaptırılmıştır.³⁴ Köşeleri pahlanmış dikdörtgen planlı (Şekil 19) türbenin dört ana cephesinde de dışardan ikisi dikdörtgen olarak algılanan yuvarlak kemerli üçlü pencere grupları görülür (Şekil 20). İki yan pencereler dikdörtgene dönüştürülmüştür. Basit silmelerle çerçevelenmiş olan pencereler, derleme (eklektik) üslupta, parmaklıkları da döküm olarak yapılmıştır (Şekil 21). Giriş, türbenin güney-doğu köşesindeki pahta yer alır. Burada, önceden iki odalı, ahşap bir türbedar evinin olabileceği ve türbeye buradan girildiği düşünülmektedir.³⁵ Türbedar evi günümüzde mevcut değildir. Türbede on dört adet ahşap sanduka yer almaktadır. Bu sandukalar simli puşidelerle (örtülerle) donatılmış, ahşap parmaklıklar ile çevrelenmiştir.

Yahya Efendi Külliyesi’nde bahsetmiş olduğumuz bu yapı toplulukları dışında, külliye çevreleyen büyük bir haziresi vardır (Şekil 22). Hazire, istinat duvarları ile kuşatılmış, ayrıca Çırağan Caddesi yönünde tekkeye bağlı bir yeşil alan bulunmaktadır. Hazirede, arazi gereği kot farkları doğmuş ve yollarla birbirinden ayrılan bölümler oluşmuştur. En büyük bölüm, külliye batısında yer almaktadır. Bu bölümde, Süreyya makamı olarak bilinen demir parmaklık-

34 Şehsuvaroğlu, Y. Haluk, *Asırlar Boyunca İstanbul: Sarayları, Camileri, Abideleri, Çeşmeleri*, İstanbul, Cumhuriyet Gazetesi, s.147.

35 Şehsuvaroğlu, Y. Haluk, age, s.147.

larla çevrili bir kısım yer almaktadır. Burası Ahmed Süreyya Emin adlı zatın aile kabristanı olarak düzenlenmiştir. İstanbul Vakıflar Bölge Müdürlüğünün 2013 yılında başlayan ve bütün hazireyi düzenlemeyi amaçlayan restorasyon çalışması halen devam etmektedir.

Sonuç

16. yüzyılın önemli mutasavvıflarından olan Yahya Efendi'nin kurmuş olduđu bu külliye birçok yapıyı barındırmaktaydı. Eskiden, Yıldız Sarayı bahçesine katılmış olan bölüm ile Çırağan Sarayı ve Yüksek Denizcilik Okulunun da yer aldığı içinde bugün artık yok olmuş bir çok yapıyı barındıran daha geniş bir araziye sahipti. Yahya Efendi Külliyesi, kurulduđu günden itibaren birçok deęişim geçirmiş ancak bugünkü halini Pertevniyal Valide Sultan'ın yaptırmış olduđu onarım sırasında almıştır. Cumhuriyet Döneminde, tekkelerin kapatılması ile birlikte birçok tekke yapısı yok olurken tevhidhanenin cami olarak kullanılmasına devam edilmesi külliyenin günümüze kadar bazı özelliklerini kaybetse de ayakta kalmasını sağlamıştır. Ancak toplumumuzun tarihi yapılara karşı ilgisiz tutumu bazı hatalı uygulamalara yol açmıştır. Pertevniyal Valide Sultan onarımından sonra yapılmış en geniş çaplı restorasyon olan İstanbul Vakıflar Bölge Müdürlüğü'nün 2009 senesinde başlatmış olduđu restorasyon çalışması sırasında, daha önceki hataların giderilmesine çalışılmıştır. Ancak orijinal yapılarla ilgili günümüze çok az bilgi ve belge ulaşmış olduğundan, külliye yapılarının orijinal durumları belirsizliğini korumaktadır. Günümüzde fazlasıyla ziyaretçi akınına uğrayan Yahya Efendi Külliyesi yok olmuş birçok değerine rağmen hala ayakta kalmayı başara-bilen nadir örneklerdendir.

Kaynakça

Altınsapan, Erol, *Anadolu'da Tarikat Yapılarına Bakış (13-15.yy)*, Eskişehir, T.C. Anadolu Üniversitesi Yayınları, 2003.

Aydemir, Olcay, “Beşiktaş Şeyh Yahya Efendi Külliyesi Onarım Çalışmaları”, *Vakıf Restorasyon Yıllığı*, s.1, İstanbul, 2010.

Ayvansarayi, Hüseyin, *Hadükatül Cevami*, haz. Ahmet Nezih Galitekin, İstanbul, İşaret Yayınları, 2001.

Barkan, Ömer Lütfi, “İstila Devirlerinin Kolonizatör Türk Dervişleri ve Zaviyeler”, *Vakıflar Dergisi*, s. 2, Ankara, 1942.

Çetin, Osman, *Selçuklu Müesseseleri ve Anadolu'da İslamiyet'in Yayılışı*, İstanbul, Marifet Yayınları, 1981.

Demir İsmet, Yıldırım H. Osman, *Beşiktaşlı Şeyh Yahya Efendi ve Üveysilik*, İstanbul, Şeyh Yahya Efendi Kültür ve Araştırma Vakfı, 2000.

Doğan, Ahmet Işık, “Osmanlı Mimarisinde Tarikat Yapıları, Tekkeler, zaviyeler ve Benzer Nitelikteki fütüvvet yapıları”, (Yayınlanmamış Doktora Tezi), İstanbul Teknik Üniversitesi Fen Bilimleri Enstitüsü, İstanbul, 1977.

Eyice, Semavi, *Tarih Boyunca İstanbul*, İstanbul, Etkileşim Yayınları, 2006.

Kara, Mustafa, *Türk Tasavvuf Tarihi Araştırmaları*, İstanbul, Dergah Yayınları, 2005.

Karamağaralı, Beyhan, “Anadolu'da XII-XVI. Asırdaki Tarikat ve Tekke Sanatı Hakkında”, *Ankara Üniversitesi İlahiyat Fakültesi Dergisi*, s.21, Ankara, 1976.

Karpuz, Haşim, *Anadolu Selçuklu Mimarisi*, Konya, Selçuk Üniversitesi Yaşatma ve Geliştirme Vakfı, 2011.

Korkusuz, M. Şefik, *İstanbul Tekkeleri ve Postnişinleri*, İstanbul, IQ Kültür Sanat Yayıncılık, 2016.

Öz, Tahsin, *İstanbul Camileri*, Ankara, Türk Tarih Kurumu Yayınları, 1965, c.II.

Tanışık, İbrahim Hilmi, *İstanbul çeşmeleri*, İstanbul, Maarif Matbaası, 1943, c. II.

Tanman, M. Baha, “İstanbul Tekkelerinin Mimari ve Süsleme Özellikleri Tipoloji Denemeleri” (Yayınlanmamış Doktora Tezi), İstanbul Üniversitesi Sosyal Bilimler Enstitüsü, İstanbul, 1990.

_____, “Yahya Efendi Külliyesi”, *Türkiye Diyanet Vakfı İslam Ansiklopedisi*, c.43, 2013.

Tatlılıoğlu, Durmuş, “Tasavvuf ve Tarikatlara Sosyolojik Bir Bakış”, *Dinbilimleri Akademik Araştırma Dergisi*, c.9, s.1, Samsun, 2009.

Sevgen, Nazmi, *Beşiktaşlı Şeyh Yahya Efendi, Hayatı, Menkıbeleri, Şiirleri*, İstanbul, 1965.

Şahin, Haşim, “XVI. Yüzyıl Osmanlı Toplumunda Çok Yönlü Bir Alim: Beşiktaşlı Yahya Efendi” *Osmanlı Araştırmaları*, s.43, İstanbul, 2014.

Şehsuvaroğlu, Y. Haluk, *Asırlar Boyunca İstanbul: Sarayları, Camileri, Abideleri, Çeşmeleri*, İstanbul, Cumhuriyet Gazetesi.

Yapıcı, Ahmet, “Türkiye’de Tekke ve Zaviyelerin Kapatılmasının Sosyolojik Sonuçları”, (Yayınlanmamış Yüksek Lisans Tezi), Marmara Üniversitesi Sosyal Bilimler Enstitüsü, İstanbul, 2012.

Yılmaz, H. Kamil, *Ana Hatlarıyla Tasavvuf ve Tarikatlar*, İstanbul, Ensar Neşriyat, 1997.

Yüksel, İ. Aydın, *Osmanlı Mimarisinde Kanuni Sultan Süleyman Devri*, İstanbul Fetih Cemiyeti Yayınları, 2004.

İnternet Kaynakları

İstanbul Şehir Haritası, İstanbul Büyükşehir Belediyesi, <https://sehirharitasi.ibb.gov.tr> (E.T:12.09.2016).

T.C. Resmi Gazete, Başbakanlık Mevzuatı Geliştirme ve Yayın Genel Müdürlüğü <http://www.resmigazete.gov.tr/main.aspx?home=http://www.resmigazete.gov.tr/arsiv/243.pdf&main=http://www.resmigazete.gov.tr/arsiv/243.pdf> , (E.T:20.09.2016).

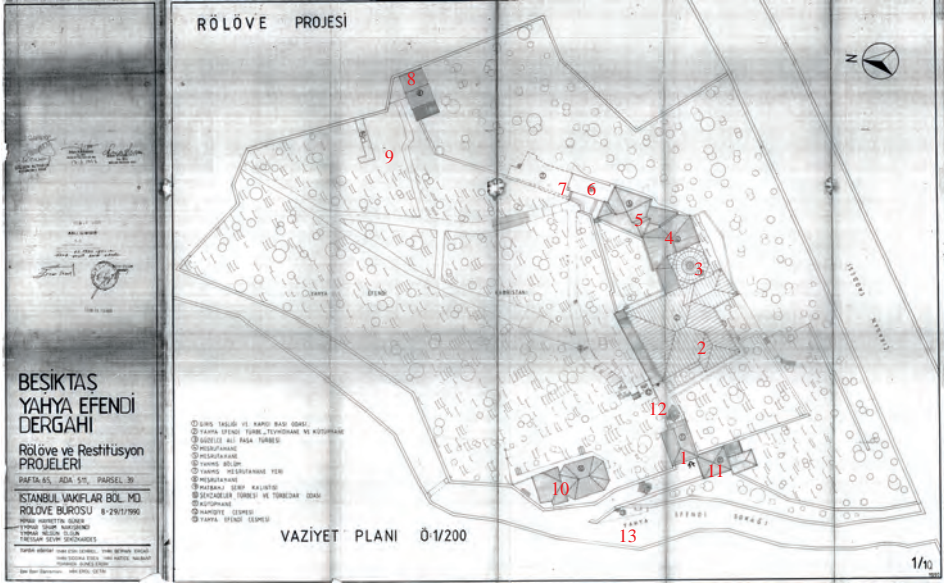
Arşiv

İstanbul Vakıflar Bölge Müdürlüğü Rölöve Bürosu, Beşiktaş Şeyh Yahya Efendi Dergahı Rölöve ve Restitasyon Projesi, Kültür Varlıklarını Koruma Kurulu’nun, 01.02.1990 gün 1780 sayılı karar eki.

Cena İnşaat Mimari Restorasyon San. Tic. Ltd. Şti, Beşiktaş Şeyh Yahya Efendi Dergahı Rölöve Projesi, İstanbul III Numaralı Kültür ve Tabiat Varlıklarını Koruma Kurulu’nun, 05.06.2002 gün 12963 sayılı karar eki.

T.C. Vakıflar Genel Müdürlüğü- İSTANBUL 1. BÖLGE Bölge Müdürlüğü Arşivi.

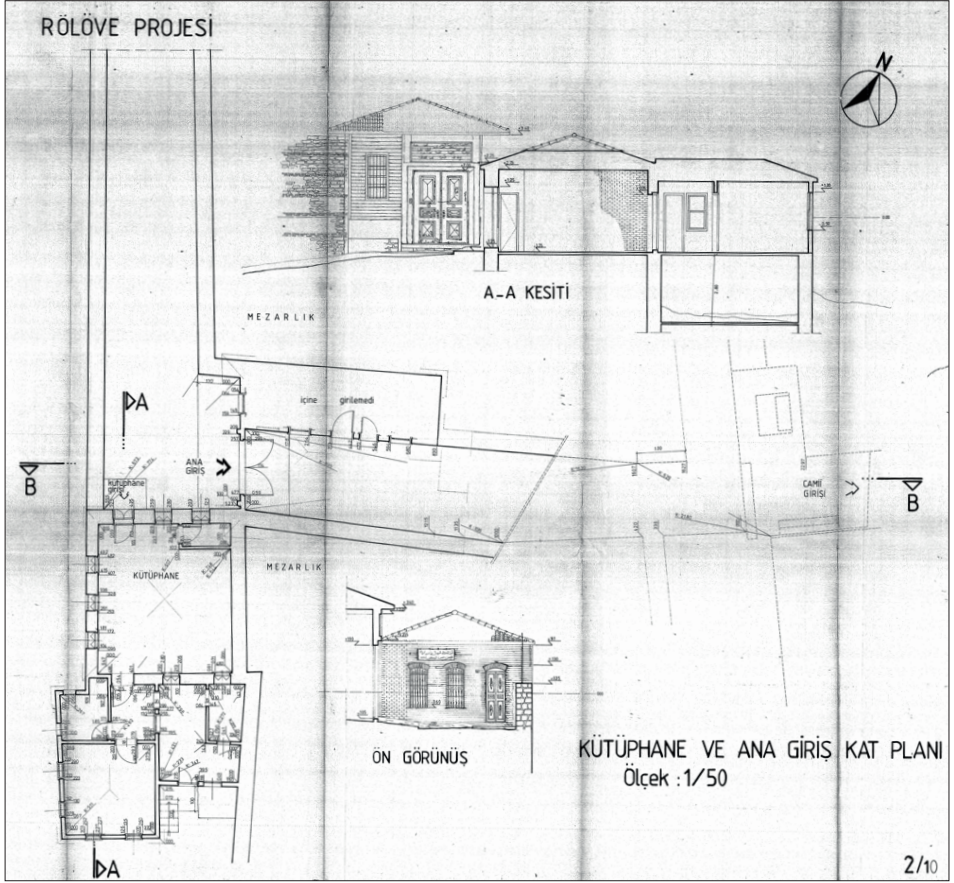
Pekerler İnşaat Tic. Ve San. Ltd. Şti Arşivi.



Şekil 3. Yahya Efendi Külliyesi'nde Yer Alan Yapılar Topluluğunun (Külliyesinin) 1990 yılındaki durumu; (İstanbul Vakıflar Bölge Müdürlüğü Rölove Bürosu) 1. Giriş Taşlığı ve Kapıcı Başı Odası, 2. Yahya Efendi Türbe, Tevhidhane ve Kütüphane 3. Güzelce Ali Paşa Türbesi 4. Meşrutahane, 5. Meşrutahane, 6. Yanmış Meşrutahane, 7. Yanmış Meşrutahane, 8. Meşrutahane 9. Matbah-ı Şerif (Aşevi) Kalıntısı, 10. Şehzadeler Türbesi ve Türbedar Odası, 11. Kütüphane, 12. Hamidiye Çeşmesi, 13. Yahya Efendi Çeşmesi.



Şekil 4. Yahya Efendi Çeşmesi'nin solda 1940 (Vakıflar Genel Müdürlüğü), sağda 2016 tarihli fotoğrafı (Hande Erdoğan).



Şekil 5. Yahya Efendi Külliyesi'nde kütüphane ve ana giriş katının 1990 tarihli durumu. (İstanbul Vakıflar Bölge Müdürlüğü Rölöve Bürosu).



Şekil 6. Kütüphane'nin solda 1940 (Vakıflar Genel Müdürlüğü), sağda 2016 tarihli fotoğrafı (Hande Erdoğan).



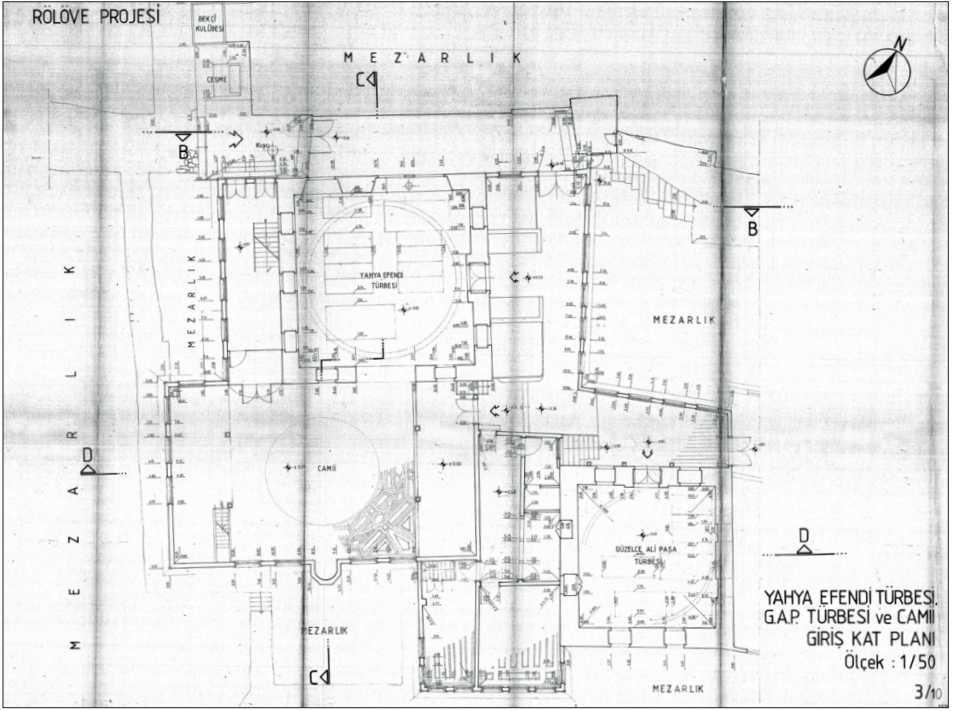
Şekil 7. Yahya Efendi Külliyesi cümle kapısı ve demir parmaklığın solda 1940 (Vakıflar Genel Müdürlüğü), ortada 2009 (Pekerler İnşaat Arşivi), sağda 2016 tarihli fotoğrafı (Hande Erdoğan).



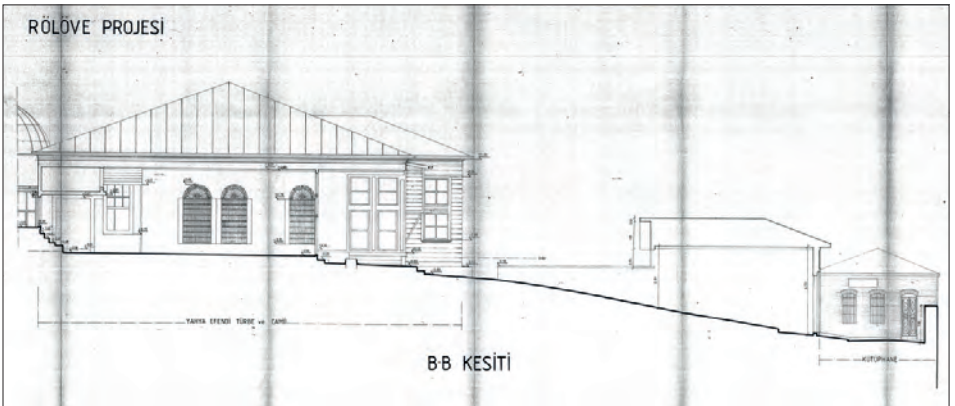
Şekil 8. Solda Yahya Efendi Külliyesi giriş taşılığı, sağda kapıcı başı odası görülmektedir (Hande Erdoğan,2016).



Şekil 9. Tevhidhane girişi ve Hamidiye Çeşmesi'nin solda 1940 (Vakıflar Genel Müdürlüğü), sağda 2016 tarihli fotoğrafı (Hande Erdoğan).



Şekil 10. Yahya Efendi Türbesi, Güzelce Ali Paşa Türbesi ve Camii giriş katının 1990'daki durumu. (İstanbul Vakıflar Bölge Müdürlüğü Rölöve Bürosu).



Şekil 11. Tevhidhane giriş holünden geçen kesitte, Yahya Efendi Türbesine açılan özgün pencereler görülmektedir. 1990 (İstanbul Vakıflar Bölge Müdürlüğü Rölöve Bürosu).



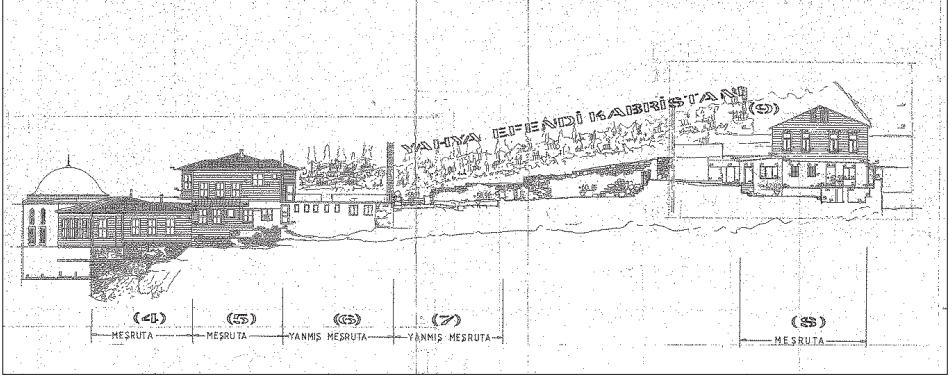
Şekil 12. Solda Yahya Efendi Türbesi'nden camiye açılan demir parmaklıklı geniş açıklık ve hünkar mahfili, sağda kadınlar mahfili görülmektedir. (Pekerler İnşaat Arşivi, 2013).



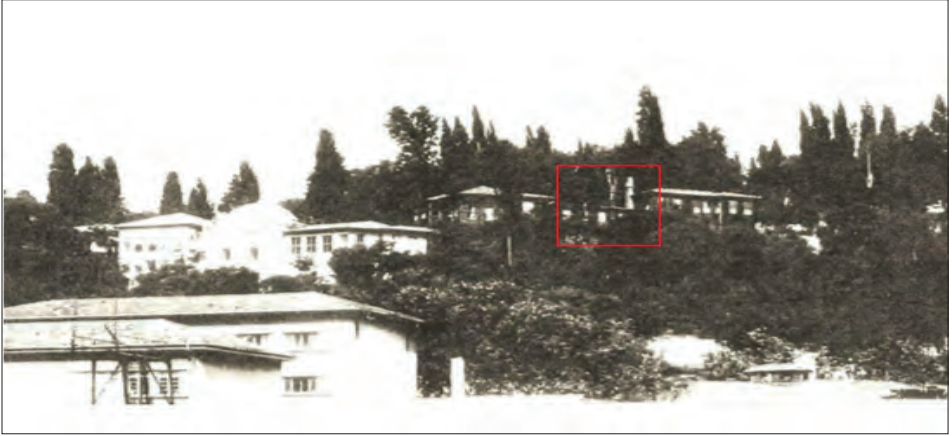
Şekil 13. Solda Yahya Efendi Camii Mihrabı (Pekerler İnşaat Arşivi, 2013); Sağda Yahya Efendi Camii tavanı görülmektedir. (Hande Erdoğan 2016).



Şekil 14. Güzelce Ali Paşa Türbesi'nin solda 1940 (Vakıflar Genel Müdürlüğü), sağda 2016 tarihli fotoğrafı (Hande Erdoğan) görülmektedir.



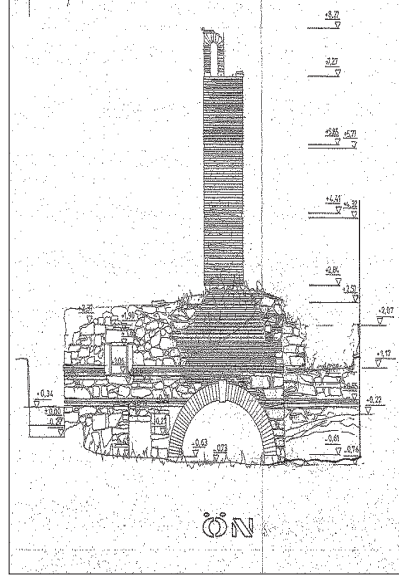
Şekil 15. Yahya Efendi Külliyesi'nde Yer Alan Meşrutahaneler, 2002 (Cena İnşaat Mimari Restorasyon san. Tic. Ltd. Şti).



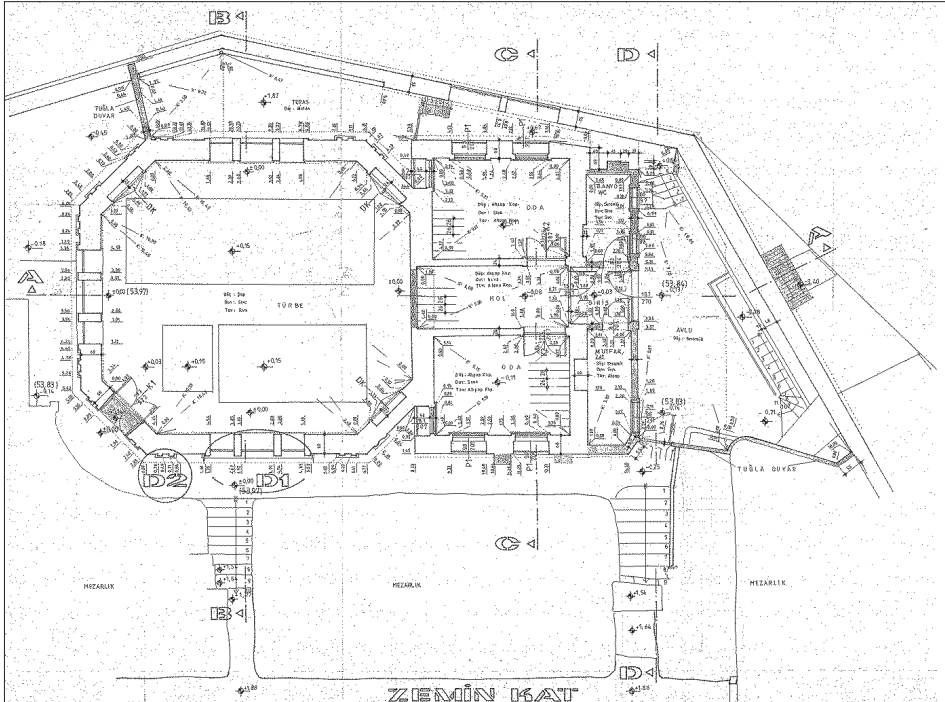
Şekil 16. 6 ve 7 Numaralı Meşrutahaneler (Vakıflar Genel Müdürlüğü, 1940lar).



Şekil 17. Solda 6 numaralı meşrutahane, sağda 8 numaralı meşrutahane görülmektedir. (Pekerler İnşaat Arşivi, 2013).



Şekil 18. Solda Matbah-ı Şerif (Aşevi) Kalıntısı ,1960'lar (Vakıflar Genel Müdürlüğü), sağda Matbah-ı Şerif (Aşevi) Kalıntısı ön görünüş, 2002 (Cena İnşaat Mimari Restorasyon san. Tic. Ltd. Şti).



Şekil 19. Şehzadeler Türbesi planı, 2002 (Cena İnşaat Mimari Restorasyon san. Tic. Ltd. Şti).



Şekil 20. Şehzadeler Türbesi'nin solda 1940 (Vakıflar Genel Müdürlüğü), sağda 2016 tarihli fotoğrafı (Hande Erdoğan) görülmektedir.



Şekil 21. Şehzadeler Türbesi'nin solda 1940 (Vakıflar Genel Müdürlüğü), sağda 2016 tarihli fotoğrafı (Hande Erdoğan) görülmektedir. 2016 Tarihli fotoğrafın çekimi yapılırken ahşap korkuluklar onarım çalışmasında olduğu için fotoğrafta mevcut değildir.



Şekil 22. Hazire'nin solda 1940 (Vakıflar Genel Müdürlüğü), sağda 2016 tarihli fotoğrafı (Hande Erdoğan) görülmektedir.

