

## İÇ MEKÂN TASARIMINDA RENK ALGISI<sup>1</sup>

### COLOR PERCEPTION IN INTERIOR DESIGN

Nilay Özsavaş<sup>2</sup>

#### ÖZ

Bu çalışmada içmimarlık mesleği yapı taşlarından biri olan renk konusuna değinilmektedir. Renk kuram ve tanımlarına yer verilmeden öncelikle mekan algısı, rengin mekan ile olan ilişkisi, mekan üzerindeki etkileri, renk ve kullanıcı ilişkisi aktarılmaktadır. Bu konu kapsamında iç mekanda rengin doğru algılanabilmesi ve algılanmasında önemli yer sahibi olan malzeme ve ışık konuları ile birlikte irdelenecektir. Yapılan araştırmalar, uygulama yöntemleri ve örnekler üzerinden değerlendirmeler makalede yer almaktadır. İçmimarlık alanında eğitim alan tüm öğrenciler, eğitim veren akademisyenler ve sektörde çalışan tasarımcılara yol göstermek ve literatüre katkı sağlamak hedeflenmektedir.

**Anahtar Kelimeler:** Renk, mekan, Tasarım, Algı, İçmimarlık.

#### ABSTRACT

In this study, it is mentioned about color that is a key factor of interior architecture profession. Firstly, space perception, color and space interaction, effects of space, color and user relationship is explained except color theories and definitions. Within this scope these are scrutinizing both perception of color in the space and material and lighting issues that have a big role in perception. Recent searches, practice methods and evaluation with examples play a part in this article. It is aimed to contribute to the literature and leading for students that educated interior architecture field, academicians who studied interior architecture and designers that working in this sector.

**Keywords:** Color, Space, Design, Perception, Interior Architecture.

## 1. GİRİŞ

İçmimarlık, fiziksel ve psikolojik gereksinimler doğrultusunda, işlevsel, estetik ve nitelikli mekan tasarlayan meslek alanıdır. Mekanları daha nitelikli hale dönüştürmeyi amaçlayan bu meslek dalı için vazgeçilmez öğelerden biri de renktir. Sadece iç mekan tasarımı için değil, tasarım alanındaki tüm dallar için de renk önemli bir etkidir. Mekanın algılanmasından, malzemenin dokusuna ve ışığın geliş biçimine kadar her şey gördüğümüz nesnelere

---

<sup>1</sup> Başvuru tarihi: 16.06.2016 Kabul tarihi: 25.11.2016

<sup>2</sup> Öğr. Gör. Muğla Sıtkı Koçman Üniversitesi, nilayozsavas@mu.edu.tr

algılamamızda farklılık yaratmaktadır. İç mekan tasarımı için bir değerlendirme ölçütü olarak kabul edilen renk bilgisi, mekan ve insan etkileşiminde önemli bir rol oynamaktadır. Bu bağlamda rengin psikolojik etkilerinin yanı sıra, renk seçiminde kullanıcıların kişilik özellikleri, yaşam koşulları gibi bazı değişkenlerinde etkili olduğu görülmektedir. Bu çalışmada öncelikli olarak mekan algısına, daha sonra mekanın renkle olan ilişkisine değinilmekte, bu ilişkinin içerisinde önemli rol oynayan malzeme ve ışık konusuna ve kullanıcıların renk seçimlerini etkileyen değişkenlere yer verilmektedir.

## 2. MEKAN ALGISI

Duyumsamanın kavranması olarak tanımlanan algılama süreci; duyu organları ile duyumsama, zihin ile kavrama ve birlikte çalışması ile algılama olarak sıralanabilecek bir sistemden oluşmaktadır. İlk aşama olan duyumsamada görme eylemi için ışık gerekmektedir. Kaufmann (1981:30), ışığın bir nesne yüzeyinden yansıma ya da emilmesi ile rengin görülebildiğini belirtmektedir. Mekan anlamsal çözümlenmesinde, beş duyu organıyla gerçekleşen ve bellek ile anlamsal bütünlüğe varan bu süreçte algı mekanizması etkili olmaktadır (Manav, 2015:22). İç mekan kendi sınırlarını meydana getiren döşeme, duvar ve tavanlardan oluşmaktadır. Kullanıcının ilk göz teması sağladığı öge döşemedir ve daha sonra mekanın tamamı algılanır, en son tavanlar fark edilmektedir (Kıran, 1986:86'dan akt. Özdemir, 2005:94). Mekanı sınırlandıran bu öğelerin yanı sıra mobilya gibi diğer elemanlar mekân ile birlikte algılanmaktadır. Mekanın fiziksel öğeleri ile birlikte psikolojik öğelerinin de algılama konusunda sorgulanması gerekmektedir. Mekanın kullanım biçimi onu algılamamızda farklılık yaratmaktadır. Örneğin; mekanın ne kadar süreyle ve ne için kullanıldığı bir etkendir.

İç mekân tasarımında mekan işlevi, mekan formu, kullanılma biçimi gibi mekanı oluşturan etmenler ve bunların alt başlıklarını oluşturan renk, malzeme, ışık gibi fiziksel öğeler doğru kurgulandığında mekan doğru

algılanabilmektedir. Bu çalışmanın hedefinde olan renk konusu, malzeme ve ışık ile birlikte tasarımda önemli yol göstericiler olmaktadır. Renk sadece görsel algıda yer almamakta, mekanın üçüncü boyutunda yakın-uzak ilişkisi ve hacim üzerinde mekan algılamasını da sağlamaktadır. Aynı zamanda rengin kullanıcı özelliklerine göre seçimi iç mekanın algılanmasında farklılık yaratabilmektedir.

### 3. RENK VE MEKAN İLİŞKİSİ

Renk, insanlar üzerinde hem psikolojik hem de fiziksel farklı anlam etkileri yaratabilmektedir. Bu konuda yapılan birçok deney ve çalışma renklerin kişilerde olumlu ve olumsuz etkiler uyandırdığı sonucunu ortaya çıkarmaktadır (Manhke, vd. 2007:30-31'den akt. Manav, 2015:23). Bu etkiler sonucunda rengin algılanma sürecindeki farklılıklar ve rengin algılatma sürecindeki farklılıklar ortaya çıkmaktadır. Kanat (2001:95), "başarılı olarak uygulanmış bir renk, tesadüfen çekici veya "güzel" olmaktan daha fazlasını ifade ettiğini belirtmektedir. Mekanın fiziksel özelliklerinde farklı algılar yaratabilmek gibi güçlü etkileriyle renk, fiziksel olumsuz etkileri tasarımcının doğru kullanma biçimiyle olumlu sonuçlara dönüştürebilmektedir. Bir mekan iyi planlanmış ve donanımlı olsa bile renk açısından donuk ve tatsız olmasının mekânı kasvetli yapabilmektedir (Pile, 1997:11). Renkler kullanıldıkları mekanda hacimsel farklılıklar oluşturabilmektedir. Kullanıldıkları yüzey, kullanıldıkları miktar mekan tasarımı yapılırken önemli unsurları oluşturmaktadır. Farklı renk tür ve tonları farklı derinlik algısı oluşturabilmektedir. Örneğin; sıcak renkler daha yakında algılanırken, soğuk renkler daha uzakta algılanmaktadır. Böylece iç mekanda yanlış seçilmiş ve uygulanmış renkler olumsuz sonuçlar doğurarak kullanıcıları doğrudan etkilemektedir.

İç mekanı oluşturan başlıca öğelerden tavan, duvar ve döşemelerde tamamen aynı renk ve tonlar kullanılırsa mekanda biçim ve derinlik kaybı olduğu görülmekte ve algılama zorlaşmaktadır. Sınırları daha iyi betimlemek ve fiziksel psikolojik yönüyle birlikte doğru kararı verebilmek için sadece

duvar, zemin ve tavanda değil mobilyalardan, aksesuarlara ve mekanda kullanılan tüm tekstil ürünlerine kadar detaylı bir renk çalışması yapılması gerekmektedir. Renklerin mekana olan etkisi ile birlikte renklerin birbirleri ile etkileşimi de farklı algılar yaratmaktadır. Örneğin; tamamlayıcı olan mavi ve turuncu birlikte kullanıldığında turuncu daha kuvvetli bir etki göstermektedir, sıcak renkler soğuk renklerden uzakta olsa bile yakın olarak algılanmaktadır (Özsavaş, 2015:31).

Tavan, duvar ve döşeme gibi başlıca öğelerde renk kullanımının oluşturabileceği farklılıklara değinmek için öncelikle işlevlerini ele almak gerekmektedir. Duvarlar mekanı birleştirici, sarıcı ve yönlendirici bir etkiye sahiptir. Olması gerekenden daha sıcak bir renk ile tüm duvar yüzeylerinin boyanması duvarların daha yakın algılanmasını sağlayacağı için alanı daraltmaktadır. Bu yüzden küçük hacimlere sahip mekanlarda ya da koridorlar gibi yakın mesafeli duvarların olduğu yüzeylerde daha soğuk ya da pastel tonlar tercih edilmelidir. Aynı biçimde Frieling (1978:218), karşılıklı iki duvarın birinin sıcak diğerinin soğuk renkte olmasının birinde itme diğerinde çekme etkisi yaratacağını belirtmektedir. Görsel 1'de görüldüğü üzere, aynı mekan soğuk ve sıcak renk ile boyandığında farklılık görülmektedir. Soğuk rengin kullanıldığı mekan sıcak rengin kullanıldığı mekana göre daha geniş algılanmaktadır.



**Resim 1.** Duvarlarda Sıcak ve Soğuk Renk Kullanımı

Aynı durum tavanlar için düşünüldüğünde algıda benzer oluşumlar gerçekleşmektedir. Tavanlar işlevsel olarak örtme eylemini gerçekleştirir. Birçok mekana göre daha fazla yüksekliği olan mekanlarda tavan algılanmamaktadır. Tam tersi bir durumda yükseklik azaldıkça sıcak ve koyu tonlarda renkler daha yakın algılanacağı için tercih edilmemelidir. Tavanların alçak ve koyu renkli olması yerine yüksek ve açık renk olması duvarların etkisini arttıran ve tercih edilen bir durum olarak bilinmektedir. Böylece örtme işlevini yerine getiren tavanların kullanıcı üzerindeki etkisi de hafiflemektedir. Görsel 2'de sıcak ve soğuk renk kullanımıyla oluşan etkiler görülmekte, mekanlar aynı ölçülerde ve yükseklikte olmasına rağmen soğuk renklerin kullanıldığı mekan daha yüksek algılanmaktadır.



**Resim 2.** Tavanda Sıcak ve Soğuk Renk Kullanımı

Döşeme de ise tavana benzer bir biçimde güven ve emniyet hissiyle gelen sağlamlık hissi beklenmektedir. Bu durumda şeffaf ya da boşluk hissi yaratan döşemeler korku faktörüyle etkileşmektedir. Sağlamlık hissini kullanıcı tarafından algılanabilmesi için özellikle duvarlardan daha koyu bir tonda olacak biçimde malzeme ve renk seçimi aranmaktadır (Özdemir, 2005:97). Aynı boyutlara sahip iki mekanda açık ve koyu renkli döşeme kullanımında Görsel 3'te görüldüğü gibi açık renk daha geniş göstermekte fakat boşluk hissi yaratabilmektedir. Koyu renk döşeme kullanımı sağlamlık hissini desteklemektedir.



**Resim 3.** Döşemede Koyu ve Açık Renk Kullanımı

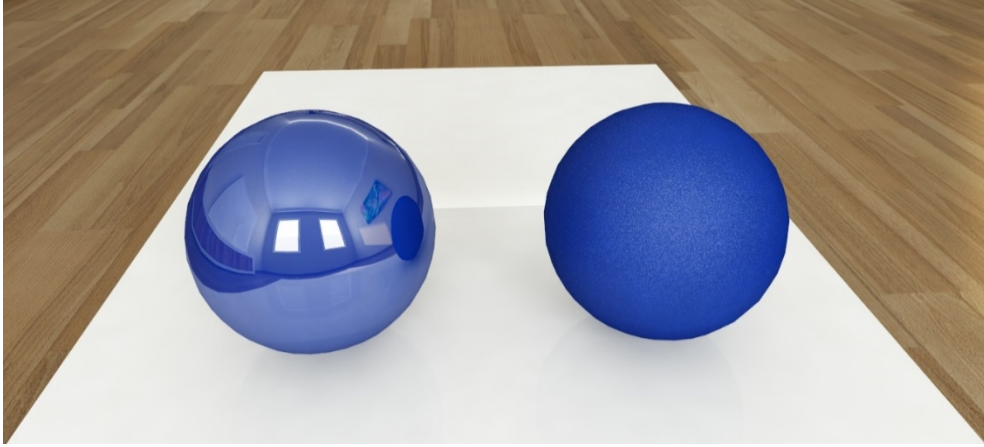
Mekanda kullanılacak renklerin seçimi duvar, tavan ve döşeme de mekan boyutlarına göre farklılık gösterdiği gibi yüzeylerde kullanılacak aksesuarlar, mobilyalar ve diğer elemanlarında ilişkisi birlikte düşünülerek mekan işlevine göre fiziksel ve psikolojik etkilerle birlikte yapılmalıdır. İç mekanda renk kullanımı mekanın fiziksel yapısı ve mekanı sınırlayan öğelere göre biçimlendiği gibi kullanılan rengin bulunduğu yüzeyin malzeme, dokusu da önem arz etmektedir. Tate (1987:152), “bir rengin diğeri ile etkileşimi, kullanım boyutu, uygulanma yeri, bitişiklik, ışık ve tekstil faktörleri ile kullanılan rengin etkisi değişmekte” olduğunu belirtmektedir. Bu durumda rengin malzeme, doku ve ışık ile ilişkisi ortaya çıkmaktadır.

#### **4. MALZEME VE RENGİN İÇ MEKANA ETKİSİ**

İç mekan tasarımında renk seçimini etkileyen en önemli öğelerden biri de malzemedir. Malzemenin türü, yapısı, dokusu, ışığı yansıtma oranı yani parlak ya da mat oluşu rengin algılanmasında farklılık yaratmaktadır. Bu yüzden malzeme ve doku bir bütün olarak değerlendirilmekte, bir malzemenin farklı dokularda örnekleri de olabilmektedir. Rasmussen (1994:180), buna örnek olarak “parlak bir saten ve uzun tüylü bir kadife aynı ipekten dokunursa, saten parlak ve hafif, kadife ise derin ve sıcak bir etki yaratacağını” belirtmektedir.

Aynı renk olduğu halde farklı malzeme olması, aynı malzeme olduğu halde farklı doku türüne sahip olması o nesnenin renginin farklı algılanmasını

sağlamaktadır. Pile (1997:30), doku ve yüzey yapısının rengi değiştirebildiğini, daha pürüzlü yüzeylerin genellikle daha koyu görüldüğünü belirtmekte, bu durumun pürüzlü yüzeydeki gölge etkisinden kaynaklandığını vurgulamaktadır. Renk, doku ve malzemenin hafif-ağır, yumuşak-sert, sıcak-soğuk gibi farklı etkiler yaratmasına neden olmaktadır.



**Resim 4.** Malzeme Özelliklerine Göre Renk Algısı (Özsavaş, 2015:35)

Görsel 4'te bilgisayar ortamında hazırlanmış aynı renkte iki küre görülmektedir. İki küreden sağdaki daha hafif ve açık renkli algılanmaktadır. Bunun sebebi malzeme ve doku türlerindeki farklılık olarak anlatılabilir. Daha parlak ve pürüzsüz yüzeyler ile mat ve pürüzlü yüzeyler arasında ışığın yansımaya biçimi ve gölgenin oluşmasından kaynaklanan farklılık bulunmaktadır. Farklı malzeme türlerine değinecek olursak ahşap gibi doğal malzemeler malzeme ve renkleri bakımından daha sıcak bir etki, cam gibi yüzeylerde daha soğuk bir etki yaratmaktadır. Manav (2011:95), bu durumu doğal malzemelerin sıcak ve samimi, yapay malzemelerin soğuk ve donuk etki yapması olarak ifade etmektedir. Bu durumda iç mekan tasarımı yapılırken renk seçimi malzeme özellikleri ve yüzeylerin doku özellikleri ile birlikte düşünülerek yapılması gerektiği belirlenmektedir.

## 5. IŞIK VE RENGİN İÇ MEKANA ETKİSİ

Renk ve malzeme ilişkisinde olduğu gibi renk ve ışıkta da benzer bir ilişki görülmektedir. Renk ışıkla var olur ve rengin farklı algılanması da yine ışık ile

birlikte olmaktadır. Kaufmann (1981:20) kitabında, ışığın duygu ve ruh halini, verimliliği ve bilinci etkileyebildiğini ifade etmektedir. Hem mekan konforunun sağlanması açısından hem de yeterli miktarda ve doğru ışıkta renklerin doğru algılanabilmesi açısından önemlidir. Hem ışıklılık oranı hem de ışığın yapısı da farklı etkiler yaratabilmektedir. Örneğin; güneşin en sıcak ve parlak olduğu zamanlarda bile, kuzeye bakan odalara sadece gökyüzünden yansıyan ışık girdiği için ışık mavi bir tonda olacaktır (Rasmussen, 1994:187).

Bu bağlamda renk ve mekandaki algısı; ışığın geliş yönü ve oranı, ışığın yapısı ve ışık kaynağının oluşturduğu yansıma ile değişiklik göstermektedir. Işık kaynakları; güneş, gün ışığı ile doğal ışık ve mum, aydınlatma elemanları ile yapay ışık olarak ikiye ayrılmaktadır. Gökyüzünün yansıttığı ışık morumsu mavi, güneş ışığı da pembemsi sarı bir renk almaktadır (Sirel, 1997:6).

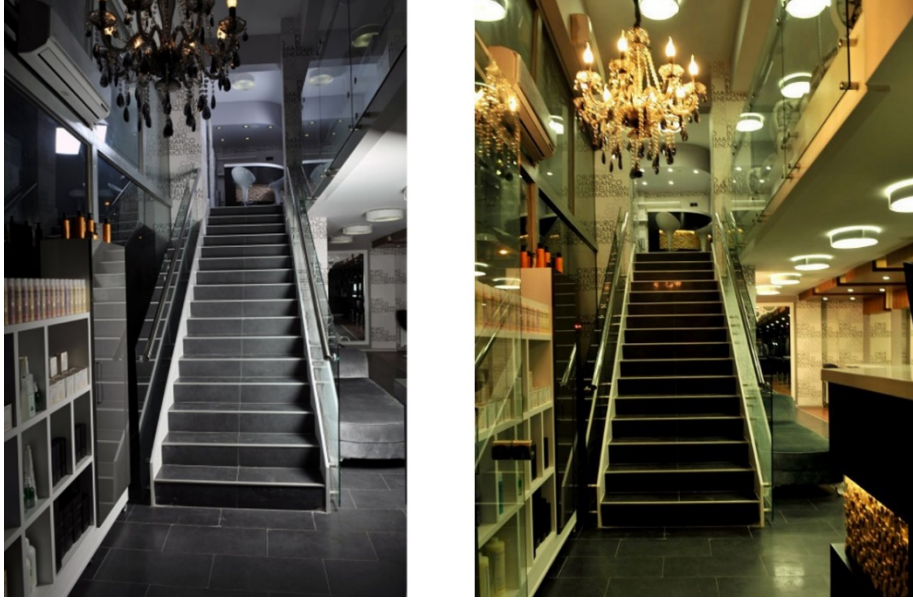


**Resim 5.** Gökyüzü ve güneş ışığı (Konaki Otel / Bodrum)

Yönü ve farklı renk etkileri düşünülerek mekanlarda renk seçimi yapılmalıdır. Sıcak bir renk güneş ışığının da sayesinde olumsuz bir etkiye sahip olabilmektedir. Doğal ışığın mekanın konumuna göre doğru olarak kullanılması sağlanamadığında yapay ışığa verilmek istenen etki için gereksinim duyulmaktadır. Yapay ışık oluşturmak için tavan, duvar gibi yüzeylerden bölgesel ya da genel olacak biçimde farklı yer ve türlerde kullanımı görülmektedir. Rengin mekanda doğru etki yaratması ve doğru algılanabilmesi için doğal ve yapay aydınlatmanın iyi kullanılması gerekmektedir. Sadece ışıklılık değeri ayarlamak değil, aynı zamanda



oluşturulmak istenilen gölge ve ışık etkileri mekan tasarımında önemli rol oynamaktadır (Özsavaş, 2015:37-38).



**Resim 6.** Işık Özelliklerine Göre Renk Algısı<sup>3</sup>

Görsel 5'de de görüldüğü gibi ışık türü yapısı ve ışıklılık oranı mekandaki renklerin algılanmasında ve dolayısıyla mekanın algılanmasında farklılık yaratmaktadır. Işığın, sadece renk ile değil malzeme ile de kullanımına dikkat edilmesi gerekmekte, ışığın yansıdığı yüzeylerin yapısının da mekanda algılanmasında farklılık yaratabilmektedir. Parlak yüzey ve mat yüzeylerde farklı yansımalar sağlamakta, yüzeylerdeki biçimsel farklılıklar ile ışığın kırılması ve dağılımı algıda değişim yaratabilmektedir.

## **6. RENK VE KULLANICI İLİŞKİSİ**

Rengin insan psikolojisini önemli bir boyutta etkilediği ve farklı tür ve tonlarının kullanıcı üzerinde sevinç, üzüntü, enerji gibi farklı psikolojik etkiler yarattığı bilinmektedir. Renk psikolojisi aynı biçimde iç mekanların algısında da farklılık yaratabilmekte, kullanıcı özelliklerine uygun ve doğru biçimde seçilmesi gerekmektedir. Renklerin taşıdığı psikolojik etkilerin dışında, renk

<sup>3</sup> Bülent Duruk Nasya Kuaför Salonu, Eskişehir, 2012. Tasarım ve Uygulama: Boyut Mimarlık-Nilay Özsavaş.

seçimlerini etkileyen değişkenler; kişilik özellikleri, yaş ve cinsiyet, alışkanlık ve tecrübeler, moda ve stil olarak dört grupta incelenmekte, bilinçsiz olarak yapılan renk seçimlerinin de bu gruplarla ilişkili olduğu görülmektedir (Özsavaş, 2015:25-26). İsviçreli Psikolog Dr. Max Lüscher'in 1947'de gerçekleştirdiği deneyle renk beğenilerinin kişilik özelliklerini belirlediğini kanıtlamaktadır. Frieling'in yaptığı deneysel çalışmalarla da küçük yaşta daha sıcak ve doygun renklerin tercih edildiği ve yaş arttıkça cinsiyete göre renk ayrılıklarının belirginleştiği belirtilmektedir. Alışkanlık ve tecrübelerle göre olayların algılanması gibi renk seçimleri de değişiklik göstermektedir. Her zaman olduğundan farklı renkte görünen bir yiyeceğin yeme isteği uyandırmaması buna örnek verilebilmektedir. Moda ise insanların kendini ifade etmede kullandığı bir araç olmakla birlikte, iç mekan tasarımlarında da belirli dönemlerde farklı üslup ve stiller ön plana çıkabilmektedir. Bazen pek kullanılmayan renkler moda olarak toplum tarafından beğeniyle karşılanabilmektedir.

## 7. SONUÇ

Bu çalışmada iç mekan tasarımındaki renk algısı konu alınarak, mekan algısında rengin, malzemenin ve ışığın oluşturabileceği etkilere değinilmektedir. Mekan, sadece rengin kullanım biçimiyle bile kullanıcı tarafından farklı algılanabilmekte ve mekan konforunda mekanın tüm olumsuz fiziksel özelliklerine rağmen doğru uygulamalar ile durum olumlu hale getirebilmektedir. Görsel algıyı etkileyen bu durum, mekan konforu ve mekan algısı etkileşimi sonucu kullanıcı ile doğrudan ilişki içerisindedir. İçmimarlık projesi tasarımında renk, malzeme ve ışık tasarım kararları ile birlikte düşünülmesi gereken bir süreç olduğu gözler önüne serilmektedir. Sadece mekan kimliği değil, tüm öğelerin birbirleriyle nasıl bir etkileşim içerisinde olduğu önemli olmaktadır. Mekanın yaratılmak istenen algısı, rengin doğru seçilmesi, renk seçilirken malzeme özellik ve dokusunun rengi nasıl yansıtacağı ve mekan ilişkisi, ışığın yansıdığı yüzeyler ve ışığın fiziksel

özelliklerinin renk üzerindeki etkisi birlikte düşünülmektedir. Tüm fiziksel etkileşimlerin yanı sıra renk psikolojisi ve kullanıcıların renk seçimlerini etkileyen faktörlerde iç mekanda renk algısında farklılık yaratabilmektedir.

Sonuç olarak bu çalışmada, iç mekan tasarımında bir değerlendirme ölçütü olan renk konusunun, mekanın işlevi, fiziksel özellikleri, kullanılma biçimi gibi mekanı özellikleriyle birlikte, tasarım öğelerinden biri olan renk, rengin algısında etmen olan malzeme ve ışık gibi fiziksel öğelerle, kullanıcı seçimi ve psikolojisinin mekanların kurgulanmasındaki önemi vurgulanmaktadır. Bu çalışma ile öncelikle iç mekan tasarımı alanında eğitim gören öğrenci ve tasarımcılara yol göstermek ve literatüre katkı sağlamak hedeflenmektedir.

#### **KAYNAKÇA**

- Frieling, H., (1978). *Das Gesetz Der Farbe*, Mustermann, Göttingen.
- Kanat, A., (2001). *Renk ve Duyu Psikolojisi*, İlya Yayınevi, İzmir.
- Kaufmann, W., (1981). *Notes on Interior Design*, Information Design Inc., California.
- Manav, B., (2015). "Renk-Anlam-Mekan İlişkisi", *The Turkish Online Journal of Design, Art and Communication*, Volume 5, Issue 3, 22-27, [http://tojdac.org/tojdac/VOLUME5-ISSUE3\\_files/tojdac\\_v05i303.pdf](http://tojdac.org/tojdac/VOLUME5-ISSUE3_files/tojdac_v05i303.pdf)\_(Erişim tarihi: 16.06.2016)
- Manav, B., (2011). "Hacimde Bir Tasarım Parametresi Olarak Renk", **Gazi Üniversitesi Güzel Sanatlar Fakültesi, Sanat ve Tasarım Dergisi**, Sayı: 8, Ankara, 93-102.
- Özdemir, T., (2005). **Renk Kavramı ve Konut İç Mekanında Tasarıma Etkileri**, *Sanatta Yeterlik Tezi*, Mimar Sinan Güzel Sanatlar Üniversitesi, Fen Bil. Enstitüsü, İstanbul.

- Özsavaş, N., (2015). **Renk: Bir Değerlendirme Ölçütü Olarak İç Mekan tasarımındaki Önemi ve Bir Ders İçeriği Önerisi**, Sanatta Yeterlik Tezi, Anadolu Üniversitesi, Güzel Sanatlar Enstitüsü, Eskişehir.
- Pile, J. F., (1997). *Color in Interior Design*, McGraw-Hill, USA.
- Rasmussen, S. E., (1994). *Yaşanan Mimari*. (çev.) Ö. Erduran, Remzi Kitabevi, İstanbul.
- Sirel, Ş. (1997). **Müzelerde ve Bürolarda Aydınlatma**, Yapı Fiziği Uzmanlık Enstitüsü, İstanbul, [http://www.yfu.com/kitapciklar/muzelerde\\_ve\\_burolarda\\_aydinlatma.pdf](http://www.yfu.com/kitapciklar/muzelerde_ve_burolarda_aydinlatma.pdf) (Erişim tarihi: 16.06.2016)
- Tate, A., (1987). **The Making of Interiors: An Introduction**, Harper & Row, New York.