

B E L L E T E N

Cilt: XXXVII

NİSAN 1973

Sayı: 146

GEBZE YÖRESİNDE KUTLUCA KUBBELİ
MEZARI VE ONUN TRAKYA KUBBELİ
MEZARLARI ARASINDA ALDIĞI YER*

Ord. Prof. Dr. ARİF MÜFİD MANSEL

Eskiden Kurtçalı ya da Kurtluca, bugün ise Kutluca adını taşıyan köy Gebze ilçesine bağlı olup Gebze'nin kuş uçuşu 30 km. kuzeydoğusunda, İzmit'in ise yine kuş uçuşu 23 km. kuzeybatısında, eski İzmit-İstanbul yolunun yaklaşık olarak 2 km. kuzeyinde yer almaktadır (res. 1-2). 1939 yılında Bithynia bölgesinde bir inceleme gezisi yapmış olan Alman epigrafist ve arkeologu F. K. Dörner bu

* Bu makale, 5-8 temmuz 1972'de Sofya'da toplanan "Uluslararası 1'inci Trakoloji Kongresi"ne sunulan ve yakında bu kongrenin tebliğler kitabında Almanca olarak yayınlanacak olan tebliğin genişletilmiş şeklidir. Bu makalenin en yeni araştırmalara uygun olarak kaleme alınmasında bana gerek çeşitli bilgiler, gerek bibliyografya ve hattâ kitap sağlayan Prof. Chr. Danov, Prof. V. Velkov, Prof. M. Çiçikova ve Prof. A. Fol'a ve çevirileri ile bana büyük yardımda bulunan Yüksel Aytaç'a teşekkür etmeği borç bilirim.

Makalede şu kısaltmalar kullanılmıştır:

BIAB. = *Bulletin de l'Institut Archéologique Bulgare*. Sofia.

BSA. = *Annals of the British School at Athens*. London.

İAMY. = *İstanbul Arkeoloji Müzeleri Yıllığı*. İstanbul.

Mansel, *Trakya-Kırklareli kubbeli mezarları* = A. M. Mansel, *Trakya-Kırklareli kubbeli mezarları ve sahte kemer ve kubbe problemi* (Türk Tarih Kurumu yayınlarından, VI. seri, no. 2). Ankara 1943.

TAD. = *Türk Arkeoloji Dergisi*. Ankara.

RE. = Pauly's *Realencyclopaedie der klassischen Altertumswissenschaft*. Stuttgart.

köyün mezarlığında bulmuş olduğu kubbeli mezar hakkında şu bilgiyi vermektedir ¹:

“Yakında meydana çıkaracağımızı umduğumuz kubbeli mezar (Bithynia'nın eski iskân tarihine dair) emin bir ipucu verecektir. Ben bu mezarı Ekşioğlu' (Şemsettin)nun kuzeydoğusunda, yaklaşık olarak 1,5 saatlik bir mesafede ² sık çalılıklar ve büyük ağaçlarla örtülü bir tepenin üzerinde keşfettim. Bugün aynı yerde bir Türk mezarlığı bulunmakta, bu mezarlık ilkönce bence anlaşılmayan, fakat sonra tam anlamını kazanan “Yarımbaş Mezarlığı” adını taşımaktadır. Kubbeli mezar, doğudan batıya doğru yükselen bir tepeler silsilesinin sırtında bulunmaktadır (res. 3). Kuzeyde arazi, levha II, 1'de görüldüğü gibi, dik meyilli olarak alçalmakta, burada belki kubbeli mezarla ilgili büyük ve açık bir sunî çukur yer almaktadır. Mezarlığın önüne geldiğimde tepeyi ilkönce tabîî sandım. Fakat mezarlığın içinde eski eser bulmak ümidi ile yaptığım araştırmalar esnasında dilimli başlıklar ve yivsiz sütun parçaları yanında zorla kırılmış mezarın kubbesiyle karşılaştığımda hayretler içinde kaldım. Ortaları hafifçe oyulmuş iki kapak taşından bir tanesi mezar açılırken aşağıya düşmüş olup halen açılan deliğin önünde yatmaktadır. Yerinde duran diğer kapak taşının dış tarafında görülen hasarlar tabîî etkilerden çok mezar açılırken meydana gelmiş gibi görünüyor. Yerinde duran yekpare taş 3,20 m. uzunluk, 1,17 m. genişlik ve 0,37 m. yüksekliktedir. Kapak taşı kaldırıldıktan sonra girişi genişletmek için en üstteki dört taş tabakası kısmen tahrip edilmiştir. Bu durumu mezarlığın bugün taşıdığı ad (Yarımbaş Mezarlığı) çok güzel anlamlandırmakta ve mezarın açılmasının bu addan önce meydana geldiğini açığa vurmaktadır. Belki kubbeli mezar daha eski çağlarda soyulmuştur. Çünkü içerisi dördüncü taş tabakasına kadar toprakla doludur. Bu durum zannıma göre insan elinden çok tabiat kuvvetlerinin yavaş ilerleyen etkilerine işaret etmektedir. Yarımbaş Mezarlığındaki kubbeli mezarın şekli hakkında fazla bir şey söylemeğe imkân yoktur. Mezarı örten kubbe, taş halkaların konsantrik bindir-

¹ F. K. Dörner, *Inschriften und Denkmäler aus Bithynien* (Istanbul Forschungen, Bd. 14), 1941, s. 16/17, res. 3 ve lev. 2, 1-2.

² Dörner, adı geçen eserinde bu mezarlığın ait olduğu köy olarak Kutluca'yı göstereceği yerde ondan çok daha uzakta olan ve mezarlıkla hiç bir ilgisi bulunmayan Ekşioğlu (Şemsettin) köyünü zikretmektedir.

me tekniğinde inşası suretiyle meydana gelmiştir. Açıkta kalan üç üst tabakanın yaklaşık olarak yükseklikleri 0,30 m., 3'üncü tabakanın (en üstteki) çapı yukarıda 1,54, aşağıda 2 m., 2'inci tabakanın çapı yukarıda 2,20 m., aşağıda 2,64 m., birinci tabakanınki ise yukarıda 2,87 m. ve aşağıda 3,30 m. dir. Bu durumu (R. Naumann tarafından çizilmiş olan) res. 3 açıklamakta ve mezar odasının yuvarlak, kademeli (dişli) koni şeklinde bir kubbe ile örtülü olduğuna işaret etmektedir. Bu yuvarlak ve koni şeklindeki kubbeyi Kerç yöresindeki "tumulus royal"de olduğu gibi, kare bir mekân üzerinde tasavvur etmek cazip bir tekliftir. Fakat bu teklif bir faraziye olarak kalmaktadır. Mezarın şimdiye kadar bilinen Batı Anadolu, Trakya ve Güney Rusya kubbeli mezar gruplarından hangisine ait olduğu sorununu cevaplandırmak, ancak mezarın tümü açıldıktan sonra mümkün olacaktır. Anıtın elverişli bölgesel durumundan ötürü kazı kolayca ve az para ile yapılabilir ve biz Bithynia tarihi dışında da önem taşıyan bu yapıtı yakın bir zamanda bütün ayrıntıları ile bilim dünyasına sunabileceğimizi ümit ediyoruz,,.

İkinci Cihan Savaşının başlaması üzerine Dörner, tabiatıyla Bithynia araştırmalarına ara vermek zorunluğunda kalmış, kubbeli mezar işini ele alamamıştır. 1955 yılında mezardan köylüler tarafından taş çıkarıldığı haber alındıkta Kocaeli valiliği işe el koyarak tahribatı önlemiş ve İstanbul Arkeoloji Müzesine yazdığı 1.6.1955 tarihli tezkere ile mahalline bir uzman gönderilmesini istemiştir. Bunun üzerine Kutluca'ya giden epigrafya uzmanı Lütfü Tuğrul, 29.7.1955 tarihli raporunda bildirdiği gibi, mezar tahribinin 6-7 yıl önce başlamış, mezarın kapısının meydana çıkarılmış ve içinde bazı yerlerde define bulmak ümidi ile zemine kadar inilmiş olduğunu, mezarın dromos'unu sınırlayan kesme taşlardan bir kısmının sökülüp götürüldüğünü, ayrıca tepenin etrafını çeviren bazı krepis bloklarının da çıkarılıp satılmış olduğunu saptamış, taş çıkarma işini yasaklamak ve mevcut taşları numaralamak suretiyle tahribi bir dereceye kadar önlemiştir. Fakat bu yörede taş ocakları bulunduğu ve bu ocakları işletenlerin, ellerindeki ruhsat ve araçlardan faydalanarak, işlenmiş taşları çıkarıp satmaları tehlikesi daima mevcut olduğundan bu satırların yazarı bu arada tekrar Anadolu'da inceleme gezilerine başlamış olan Dörner ile temasa geçmiş, Türk Tarih Kurumu adına kendisinin ve İstanbul Arkeoloji Müzesi uzmanlarının da katılacağı bir kazı yaparak anıtı

tümüyle meydana çıkaracağı teklif etmişti. Türk Tarih Kurumunun bu teklifi kabul etmesi ve Millî Eğitim Bakanlığının 30/7/1960 tarihinde bu işe müsaade etmesi üzerine başkanlığım altında Prof. Dörner, asistan Dr. Adnan Pekman ve arkeolog-mimar Mübin Beken'den müteşekkil bir heyet kurularak kazının ağustos 1960'da yapılması kararlaştırılmıştı. Fakat Dörner'in o esnada ele aldığı başka işlerden ötürü Türkiye'ye gelememesi üzerine bu iş gerçekleşmemiş, bu tarihten sonra Dörner ile müteaddit defalar görüşmemiz ve mektuplaşmamıza rağmen bu kazı işini yürütmek bir türlü mümkün olamamıştı. Bithynia yarımadasında İstanbul Arkeoloji Müzesi konservatörü Dr. Nezih Fıratlı ve Edebiyat Fakültesi arkeoloji asistanları ile birlikte 1966-1967 yıllarında yaptığım çeşitli inceleme gezilerinde Kutluca'ya da uğramış, durumu yakından görmüş ve fazla vakit kaybetmeksizin bir kazı yapmağı kararlaştırmıştım. 1968 yılında Türk Tarih Kurumunun bu iş için tahsisat ayırması ve Eski Eserler ve Müzeler Genel Müdürlüğünün gerekli izni vermesi üzerine kubbeli mezar 1-9 ağustos tarihleri arasında İstanbul Arkeoloji Müzesi ile müştereken ve onun aracılığı ile İzmit Müzesinden sağlanan araçlarla kazılarak tümüyle meydana çıkarılmıştır. Kazı heyeti başkanlığım altında Dr. Nezih Fıratlı, asistan Dr. Nuşin Asgari, arkeolog-mimar Ülkü İzmirligil ve fotoğraf uzmanı Halûk Ergüleç'ten meydana gelmiştir. Anıtın kısa bir zamanda kazılmasında büyük bir gayret ve seikle çalışmış olan arkadaşlarıma teşekkür etmeği borç bilirim³.

Mezar, bugün köy mezarlığının içinde (res. 3) üzeri ağaçlarla örtülü, taban çapı ortalama 55 m., yüksekliği ortalama 7 m.'yi bulan bir tümülüs'ün (yığma tepe) (res. 4-5) ortasında değil, fakat güneybatısında yer almaktadır. Tümülüsün kaidesinde düzensiz yassı taşlarla yapılmış ilkel bir "krepis" bulunmaktadır ki bu krepis'in kalıntılarına tepenin hemen hemen her tarafında rastlamak mümkündür (res. 6-8). Gerek krepis, gerek kubbeli mezar, köyün civarından çıkarılan gri-bej renkte bol fosilli sert bir kalker taşından yapılmıştır⁴.

³ Bu kazıya dair önraporlar tarafımdan TAD.'da (XVII-1, 1968, s. 105/106), *Faeti Archaeologici*'de (XXII, s. 141, no. 2102) ve *Anatolian Studies* (XIX, 1969, s. 16)'da yayınlanmıştır. Ayrıca bkz. M. Mellink, *American Journal of Archaeology* 74, 1970, s. 175/76, res. 41-43.

⁴ M. Sayar-K. Erguvanlı, *Türkiye mermerleri ve inşaat taşları*, 2. baskı, 1962, s. 31/32. Bu eserde bu taşın 1958 yılından beri Kutluca yöresinde açılan ocaklardan

Ana eksenini kuzeydoğudan güneybatıya yönelmiş ve girişi güneyde bulunan mezar anıtı, çapı 4,53 m. ile 4,58 m. arasında değişen (ortalama 4,55 m.) bir yuvarlak oda ve ince uzun bir koridordan ibaret bulunmaktadır (res. 9). Odanın üzeri, içten yüksekliği 3,73 m.'yi bulan bindirme tekniğinde yapılmış bir kubbe ile örtülüdür. Kubbe, çapları aşağıdan yukarıya doğru eksilen 8 konsantrik taş halkadan meydana gelmiştir (res. 10). Halkaların yüksekliği birbirine eşit olmayıp 0,30 m. ile 0,55 m. arasında değişmektedir. Aşağıdaki 4 halkanın içi düzdür, fakat 3'üncü halkadan itibaren içeriye doğru hafif bir meyil başlamaktadır (res. 11-12). Üst 4 halka ise kademeli (dişli) olarak birbirinin üzerinden taşırılmıştır (res. 13-14). Kubbeyi tamamlayan ve örten kapak iki yassı bloktan ibaret olup blokların iç kısmı yayvan ve bir oval meydana getirmek üzere oyulmuştur (eksenleri 1,80 m. ve 1,68 m.). Halen *in situ* olarak duran kapak taşının kalınlığı 0,37 m., tüm uzunluğu ise 3,17 m.'yi bulmakta, yerinden oynamaması için 8'inci halkanın üst kısmındaki oyuntu içine oturtulmuş bulunmaktadır (res. 15-16). Her iki kapak taşının üst ve alt görünüşleri ve kesitleri hakkında res. 17 bir fikir vermektedir.

Mezar odasının zemini ortalama 0,26 m. kalınlığında, çeşitli büyüklükte, fakat özenle işlenmiş yassı taşlarla döşelidir. Bugün bunlardan ancak birkaç tanesi eski yerlerinde durmakta, diğerleri define arayıcılar tarafından kısmen yerlerinden sökülmüş, kısmen de kırılmış bulunmaktadır (res. 18-19).

Odanın içinde bulunması gereken taş lâhit ya da kline'ye (ölü yatağına) ait hiç bir kalıntıya rastlanmamıştır. Zemin döşemesinin altında mezar çukuruna işaret edebilecek hiç bir iz bulunmadığına göre aşağıda gözden geçireceğimiz Trakya kubbeli mezarlarında olduğu gibi, bir ölü yatağı ya da bir lâhit kabul etmek gerekir.

Odanın güneybatısında eşiği, söğeleri ve lentosu (bunların kalınlıkları ortalama 0,68 m.'yi bulmaktadır) kuvvetli ve kalın taş bloklardan yapılmış, genişliği aşağıdan yukarıya doğru hafifçe eksilen bir kapı yer almaktadır. Kapının alt genişliği 1,34 m., üst genişliği 1,23 m., yüksekliği ise 1,53 m.'dir (res. 20-21). Odanın zemini ile aynı yüzeyde olan eşik taşı koridor zemininden 0,18 m. daha yüksektedir.

Çıkarıldığı, taşın renk güzelliği ve homojenliğinden ötürü İstanbul'da en çok kullanılan kaplama taşlarından olduğu bildirilmektedir.

Kapıyı kapatan taş levhanın üst kısmı bize kadar gelmiş olup şekli hakkında res. 22 bir fikir vermektedir. Levhanın üst genişliği 1,42 m., kalınlığı ise 0,17 m.'dir. Levhanın kapı çerçevesine intibak edebilmesi ve hatta kısmen onun içine girebilmesi için levhanın arka tarafında 6,5 cm. yükseklik ve 4 cm. derinlikte çerçeve halinde bir oyuntu bulunmakta, gerek bu oyuntunun, gerek levha kalınlığının aşağıya doğru arttığı, alınan ölçülerden anlaşılmaktadır (res. 24).

Kapının sağında ve solundaki dromos (koridor) duvarlarının ikinci taş dizisinde, koridor zemininden 1,25 m. yükseklikte karşılıklı iki delik (res. 23) görülmektedir ki kapak levhası, yerinden oynamamak üzere, bu deliklerin içine geçen bir demir çubukla takviye edilmiş bulunuyordu (res. 24).

Dromos çok harap durumda bize kadar gelmiştir (res. 25). Yan duvarları meydana getiren kesme taşların büyük bir kısmı sökülerek götürülmüş, bir kısmı ise yerlerinden oynatılmıştır. Bununla beraber koridorun başlangıcında *in situ* olarak duran bloklardan anlaşıldığı gibi, çeşitli büyüklükte kesme taşlardan orthogonal teknikte yapılmış olan yan duvarlar (res. 26-27) düzenli yatay tabakalar meydana getirmemekte, fakat res. 24'teki kesitten anlaşıldığı gibi, hafifçe birbirinin üzerinden taşmakta, böylece örtülecek tavan yüzeyi daralmış bulunmaktadır. Dromos'un kubbeli oda kapısının önündeki genişliği 1,88 m., bugün mevcut son temel taşlarına göre uzunluğu 9,75 m., ağızdaki genişliği ise 1,65 m.'dir. Fakat koridoru krepis'e kadar uzattığımızda (ki böyle olması da muhtemeldir) ortalama 12,75 m.'lik bir uzunluk kabul olunabilir. Koridorun zemini, sıkıştırılmış küçük tarla taşları ile döşelidir. Yüksekliğini ve örtü şeklini bugün kesinlikle saptamak mümkün değildir. Koridorun üzerinin yatay yassı taş levhalarla örtülü olduğu kabul edildikte⁵ ve kapının alt düzeyi hiza olarak alındıkta 1,70 m.'lik, üst düzeyi hiza olarak alındıkta (bu ikinci faraziye daha muhtemeldir) 2,15 m.'lik bir yükseklik elde edilmiş olur. Fakat koridorun, Trakya'da Mezek yöresinde Maltepe tümülüsünde olduğu gibi, balıksırtı şeklinde ve kesitleri

⁵ Meselâ Eriklice (Kırklareli) kubbeli mezarında olduğu gibi. Bkz. F. W. Hasluck, BSA. XVII, 1910/11, s. 76 v.dd.; B. Filov, BIAB. XI, 1937, s. 92 v.dd. res. 107; Mansel, *Trakya-Kırklareli kubbeli mezarları*, s. 4 ve dipnot 12; RE. VI 1, s. 533 (G. Kazarov).

düzenli bir üçgen meydana getiren meyilli taş levhalardan ibaret bir çatı ile örtülmüş olması da ihtimal dışı değildir⁶.

Kutluca yöresinde bulunan ve ekserisi yüksek taş kaideler üzerinde duran taş lâhitler, yeraltı mezarları üzerinde duran sütunlar, köyün kuzeyinde "Taşköprüsü" üzerinde yer alan ve iyi bir durumda bize kadar gelen bir Roma köprüsü⁷ ve köprüden sonra kısa bir mesafede izlenebilen eski yol kalıntısı Kutluca'nın bir taraftan Kalkhedon (Kadıköy) - Nikomedeia (İzmit), diğer taraftan Karadeniz kıyılarına ulaşan yolların kavşak noktasında yer alan önemli bir merkez olduğunu açığa vurmaktadır. Bununla beraber bu yerin antik adı bize kadar gelmemiştir. Tabula Peutingeriana'da böyle bir yol ve böyle bir mezke gösterilmemiştir⁸.

Bindirme tekniğinde yapılmış taş çatılarla örtülü tümülüsaltı mezar yapıtlarına Kutluca yöresinde Yağcılar'da (bu mezarın tümüyle tahrip edildiği anlaşılıyor), yine oraya yakın "Taşambarı" denilen yerde, ya da Duraklı köyü yöresinde, kazı esnasında yaptığımız inceleme gezilerinde, rastladık. Bu yapıtlarda kare ya da dikdörtgen odaların köşelerinde pandantifler ve bunların üzerinde kubbeler yer almaktadır. Dromos'un mevcut olup olmadığı bilinmemektedir. Açılıp soyulmuş ve kısmen de tahrip edilmiş olan bu yapıtlar, yığma tepelerin üst kısımlarında açılmış deliklerden görülebildiğine göre, tip ve inşaa tekniği bakımından Kutluca mezarından ayrılmaktadır. Kutluca mezarı anıtsallığı, taş işçiliğinin güzelliği ve dakikliği bakımından bu mezarlar grubu arasında önemli bir yer almaktadır.

Bindirme tekniğinde yapılmış kubbe ve tonoz kemerler çeşitli büyüklük ve şekillerde Anadolu'da pek eski zamanlardan beri kullanılmış olmakla beraber^{8a} Kutluca mezar anıtının ilk kez bulun-

⁶ Bkz. B. Filov, BIAB. XI, 1937, s. 12, res. 6.

⁷ Uzunluğu ortalama 34 m., orta genişliği 5,25 m., uçlardaki genişliği 4,40 m. olan bu köprü için bkz. F. K. Dörner, *adı geçen eser*, s. 33 v.dd. lev. 6/7.

⁸ K. Miller, *Die Weltkarte des Castorius, genannt die Peutinger'sche Tafel* (1888), Segment I, No. 2.

^{8a} Bindirme tekniğinde yapılmış kemer ve tonoz kemerlerin 2. binyılda Hitit mimarisinde kullanıldığına dair: R. Naumann, *Architektur Kleinasiens, von ihren Anfängen bis zum Ende der hethitischen Zeit*, 2. baskı, 1971, s. 124 vd. Aynı teknikte yapılmış yuvarlak kubbelerin sarnıçları örtmek için kullanıldığı aynı eserde (s. 130) zikredilmektedir.

muş tam anlamıyla “klasik” bir kubbeli mezar tipini temsil ettiği söylenebilir. Bu mezar tipi ise Türkiye sınırları içinde kalan Doğu Trakya’dan başka Güney Bulgaristan’da bulunmuş ve araştırılmış mezarlar grubu ile beraber gitmektedir. Bu yazımızda zikrettiğimiz bu ülkelerden başka bir taraftan Güney Rusya, diğer taraftan Yunanistan, Girit, Etrurya ve hatta İspanya’da çeşitli dönemler ve çeşitli şekillerde rastlanan kubbeli mezarların menşe ve yayılış problemleri üzerinde durmayacağız. Bu problemler üzerine şimdiye kadar birçok araştırmacılar eğilmiş, son zamanlarda da başlı başına etüd konusu olarak tekrar ele alınmıştır⁹. Yalnız Kutluca mezarının coğrafya ve kültür bakımından Bithynia yarımadası ile bir kül teşkil eden Doğu Trakya ve Güney Bulgaristan mezar anıtlarıyla beraber gidip gitmediğini, beraber gittiği halde bunların arasında nasıl bir yer aldığını saptamak için o ülkelerdeki kubbeli mezarların bir listesini tertiplemeği uygun bulduk¹⁰.

⁹ V. Mikov, *Serta Kazaroviana* (BIAB. XIX, 1955, s. 15 v.dd.). Mansel, *Trakya-Kırklareli kubbeli mezarları*, s. 37 v.dd. Son olarak I. Venedikov I. Trakoloji kongresinde bu problemlere yeniden değinmiştir. Tebliği kongre tebliğler kitabında yayınlanacaktır.

¹⁰ Burada “kubbeli mezar” olarak üzeri bindirme tekniğinde yapılmış yuvarlak bir kubbe ile örtülü yuvarlak bir mezar odası, ayrıca önodalar ve koridorlardan meydana gelen bir mezar tipi kastedilmiştir. Bu liste tarafımdan (*Trakya-Kırklareli kubbeli mezarları*, s. 7) veya Mikov tarafından (BIAB. XIX, 1955, s. 26) düzenlenmiş olan listelerin ilâveler görmüş ve genişletilmiş bir şeklidir ve, bazı Bulgar yayınları İstanbul kitaplıklarında bulunmadığından, tam olmak iddiasında değildir. Kazarov tarafından (RE. VI A 1, s. 535 vd.) Trakya tümülüsaltı mezarları ve gömme âdetlerine dair tertiplenen listede mezar mimarisinden ziyade mezarların kapsadıkları eserler üzerinde durulmuş, kubbeli mezarlara ise pek az yer ayrılmıştır (*adı geçen makale* s. 541, 543). Listemizdeki 1 no. 11 Yankovo mezarından başka aynı yerde ve aynı tipte ikinci bir kubbeli mezar bulunmuş isede (BIAB. XIX, 1955, s. 65/66) içi çok harap bir durumda olduğundan ve ölçüleri saptanamadığından nazarı itibara alınmamıştır. Bulgaristan kubbeli mezarlarına dair önemli bilgiler kapsayan şu eserler zikrolunabilir: M. Çiçikova, BIAB, XXI, 1957, s. 129 v.dd.; aynı yazar, BIAB, 1969, s. 45 v.dd.; aynı yazar, *Actes du I. Congrès Intern. des Études Balcaniques et Sud-est Européennes* (1970), s. 365 v.dd.; bilhassa s. 368/69; aynı yazar, *Seuthopolis* (1960), s. 16-18. Bu listedeki mezarlardan başka kubbeli mezarlar 1. binyılın son yarısında bir taraftan Romanya üzerinden Güney Rusya’ya, diğer taraftan Makedonya üzerinden Tesalya’ya kadar yayılmışlardır. Büyük İskender zamanına ait oldukları anlaşılan Romanya’da Tomi ve Kallatis yöresi kubbeli mezarları için bkz. O. Tafalı, *Arta și Archeologia* I, 1 (1927), s. 17 vd., I, 2 (1928), s. 23 v.dd. (yazar bunları M.ö. 8.-7. yüzyıla kadar çıkarmaktadır!); *Revue*

Bu listeden bazı genel hükümler çıkarmak mümkündür. Trakya kubbeli mezarları, bazı istisnalardan sarfınazar (meselâ Kolarovgrad bölgesindeki Yankovo gibi), Tunca (Tonzos) ve Meriç (Hebros) gibi büyük nehirlerin vadilerinde ya da bunların güneyindeki bölgelerde, yani esas itibarıyla bir zamanlar Trak'ların en büyük kabilelerinden olan Odrys'lerden başka Ast'lar ve Bettiger'ler tarafından iskân edilmiş olan yerlerde bulunmakta¹¹, Türkiye sınırları içinde kalan Doğu Trakya'da ise Kırklareli (Kırkkilise) önemli bir merkez olarak ortaya çıkmaktadır. Bundan başka Pınarhisar ilçesinin Akviran köyünde bir kubbeli mezarın köylüler tarafından kısmen açılmış olduğunu bu bölgede N. Fıratlı ile yaptığımız bir inceleme gezisi esnasında gördük. Ayrıca yine bu bölgede Evciler köyü yakınında kare planlı, üzeri bindirme tekniğinde bir "manastır kubbesi" ile örtülü bir tümülüsaltı mezar yapıtı saptadık¹².

Meriç kıyılarından Pınarhisar yörelerine kadar uzanan geniş bölgedeki (res. 28) kubbeli mezarlar ana hatları bakımından birbirine benzemekle ve bu bakımdan oldukça mütecanis bir grup meydana getirmekle beraber, ayrıntılarda birbirinden bir hayli ayrılmaktadır. Bu ayrılıklar kullanılan inşa malzemesinde (kalker taşı tüf, mermer ya da tuğla), mezarların planında, kubbeli oda, önoda ve koridorların örtü şekillerinde, kapılar ve fasadların arşitektonik görünümünde kendini belli etmektedir.

Kubbeli mezarların büyük bir kısmı iyi işlenmiş, düzenli yatay sıralar halinde dizilmiş mahallî kesme taş bloklardan harçsız olarak yapılmıştır. Bazı anıtlarda taşlar birbirine madenî kenetler ya da meşe gibi sert ağaçlardan yapılmış zıvanalarla tutturulmuştur

Archéologique 1925, I, s. 242 v.dd.; M. Rostowzew, *Skythien und der Bosporus I* (1931), s. 494. Güney Rusya için: Blavatzky, *Atti del VII. Congresso di Archaeologia Classica* (Roma) III (1961), s. 63 v.dd. M.ö. 2. binyılın ortalarından, 1. binyılın son yarısına kadar fasılasız kubbeli mezarlar kapsayan tek ülke Tesalya'dır (V. Milojiç, *Archäologischer Anzeiger* 1960, s. 176/77). Kubbeli mezarların buradan yukarıda bahsettiğimiz ülkelere yayılmış olmaları ihtimal dışı değildir. Bu hususlar için ayrıca bkz. L. Ognenova, *Acta Antiqua Philippopolitana, Studia Archaeologica* (Sofia 1963), s. 27 v.dd.

¹¹ Trak kabilelerine dair bkz. RE. VI A 1, s. 405/406 (B. Lenk).

¹² Kırklareli ve yöresindeki tümülüsler son yıllarda süratle tahrip edildiğinden yukarıda zikrettiğimiz mezar yapıtlarının bir an önce kazılıp gün ışığına çıkarılması mübrem bir ihtiyaç haline gelmiş bulunmaktadır.

(meselâ Malko Belovo, Maltepe ve Kurttepe). Ekser hallerde özenli taş işçiliğine binanın iç kısımlarında rastlanmakta, dış cephelere ise (koridor ya da önodaların fasadları hariç), bu kısımlar toprak altında kaldığından, fazla önem verilmemektedir. Yalnız Malko Belovo'da kubbe içte ve dışta birbirini izleyen yüksek ve alçak kesme taş tabakalarından meydana gelmiş olup taş halkaların arası toprak ve çakıl taşlarıyla doldurulmuş bulunmaktadır (pseudo-isodom duvar tekniği). Bazı istisnaî hallerde (meselâ Lâskovo'da) çeşitli büyüklükte kaba işlenmiş taşlar kullanılmıştır.

Bazı mezar anıtlarında ise inşa malzemesi olarak tuğla kullanılmıştır (meselâ Koprinka, Kazanlık, Seuthopolis). Bu tuğlalar iyi temizlenmemiş bir kilden yapılmış olup şekil ve ölçüleri bakımından Roma dönemi tuğlalarından ayrılmaktadır. Meselâ Kazanlık mezarının koridorunda dikdörtgen, bazıları 39×40 cm. büyüklük ve 9 cm. kalınlıkta, diğerleri ise 39×20 cm. büyüklük ve 9 cm. kalınlıkta tuğlalar kullanılmıştır¹³. Kubbeler ise ön ve arka tarafları yay şekkinde konveks ya da konkav şekilde oyulmuş ve odanın içine gelen tarafları meyilli olarak kesilmiş tuğlalardan yapılmıştır. Bağlayıcı madde olarak içinde fazla miktarda ince kum bulunan, bundan ötürü fazla sertleşmeyen kireç harcı kullanılmıştır. Tuğladan yapılmış bütün kubbeli mezarların etrafı, tuğlaların rütubetten etkilenip erimemesi için, kalınlıkları 0,60.'m den 2,5 m.'ye kadar değişen düzensiz tarla taşlarından yapılmış ve çamurla sıvanmış duvarlarla çevrilmiştir, yani tuğla yapı bir taş kılıf içine alınmıştır.

Yuvarlak mezar odalarının çapları 2 m. ile 6,80 m. arasında değişmektedir. En küçük odalara Yankovo ve Dolno Levski'de, en büyük odaya ise Kırklareli B' de rastlanmıştır (res. 32). Kubbenin meyli ekser hallerde oda zemininden başlamakta, bazen taş halkalardan birkaç sıra (meselâ Eriklice ve Karakoç) dikey olarak yükselmekte, ancak ondan sonra içeriye doğru meyleden taş sıraları başlamaktadır (res. 29, 31). Kubbelerin içi ekser hallerde düzdür. Bu da birbirinin üzerinden taşan taş halkaların iç cephelerinin

¹³ Kazanlık mezarında kullanılan tuğlalar için: V. Mikov, *Le tombeau antique près de Kazanlık*, 1954, s. 3 v.dd. Seuthopolis tuğlaları için: M. Çiçikova, *BIAB. XXI*, 1957, s. 151/52. Bu makalesinde yazar tuğla inşaatın Trakya'da M.ö. 4. yüzyıl sonunda ortaya çıktığını ve 3. yüzyıl sonlarına kadar devam ettiğini beyan etmektedir.

eğik bir tarzda yontularak bir taşın üst kenarının onun üzerindeki taşın alt kenarıyla imtizaç etmesi suretiyle elde edilmiştir. Tuğladan yapılmış kemerlerde ise bu düzlük, yukarıda belirtildiği gibi, tuğlaların içe bakan taraflarının eğik olarak kesilmesi ve üzerlerinin sıvanması ile sağlanmıştır¹⁴. Bazı taş kubbeler (meselâ Eriklice ve Karakoç) (res. 29, 31) kademeli (dişli) olarak yapılmış, fakat kademelerin üst kısımlarında şerit halinde ince bir zırh bırakılmış, şeridin alt kısmı ise konkav (Eriklice) ya da düz meyilli (Karakoç) yontularak halkalara profilden bakıldıkta konsol şekli verilmiştir; yani bu mezarlarda taş dizilerin birbirinin üzerinden taşması dekoratif bir motif olarak kullanılmıştır.

Konsantrik bindirme tekniğinden ötürü üst kısımları bazen sivri (meselâ Maltepe), bazen de oldukça basık arı kovanı, ya da Kazanlık'ta olduğu gibi çan veya armuda benzer bir şekil almış olan kubbelerin yüksekliklerini, bunların üst kısımları ekser hallerde yıkılmış olduğundan, kesin olarak saptamak mümkün değildir. Bununla beraber tam olarak korunmuş olan ya da oranları hesap edilerek oldukça kesin, surette saptanmış bulunan kubbelerden meselâ Dolno Levski ile Lâskovo'da kubbe yüksekliği kubbe çapına eşittir. Ekser hallerde ise yükseklik çaptan daha azdır (meselâ Kurtkale ve Kırklareli yöresi mezarları). Yüksekliğin kubbe çapından fazla olduğuna yalnız birkaç mezar anıtında rastlanmaktadır (meselâ Maltepe, Kazanlık).

Tuğla kubbelerin iç kısımları sıvalıdır. Kazanlık'ta sıvada kireç harcı, mermer tozu ve balmumu kullanılmış, böylece elde edilen yüzeyin üzeri büyük kompozisyonlar halinde insan figürlerinin baş rolü oynadığı fresklerle süslenmiştir¹⁵.

¹⁴ M. Çiçikova, *adı geçen makale*, s. 151/52.

¹⁵ Makedonya oda mezarlarının etkisi altında vücut bulduğu anlaşılan bu fresklere dair: Mikov, *adı geçen eser*, s. 8 v.dd. G. Isanova-L. Guetov, *Das thrakische Grabmal bei Kasanlâk*, 1970. Freskler genellikle M.ö. 4. yüzyıl sonu ya da 3. yüzyıl başlarına tarihlenmektedir (Mikov, *adı geçen eser*, s. 29. A. Rumpf, *Malerei und Zeichnung* [Handbuch der Archäologie, Bd. 4, Lief. 1], 1953, s. 151). Fakat son zamanlarda D. P. Dimitrov bu freskleri M.ö. 3. yüzyılın ikinci çeyreğine kadar indirmektedir (*Archaeologia* VIII (Heft 2), 1966, s. 1 vd.). Duvar fresklerinin yalnız adını zikrettiğimiz kubbeli mezara inhisar etmediğini Mağlı köyü yöresinde 1965 yılında keşfedilmiş bir yeraltı oda mezarındaki freskler ispatlamaktadır (G. Tabakova-Tsanova, *Musée Archéologique de Kasanlâk*, s. 12 v.dd.).

Taş kubbelerin düz ya da silmeli iç kısımlarında ekser hallerde sıva görülmemektedir. Fakat bu satırların yazarı tarafından 1968 yılında kazılarak meydana çıkarılmış olan Kırklareli B mezar anıtının kubbesinin içinde ince bir sıva tabakası göze çarpmakta, ayrıca bu tabakadan daha kalın, pembemtrak renkte 12 şerit, kubbenin zirvesinden kubbe eteklerine eşit mesafelerle inmekte idi (res. 32). Bundan başka duvarlarında çift ya da tek sıra halinde yatay delik sıraları ya da münferit delikler kubbenin içerisinde ayrıca madeni şeritler veya rozetlerle süslenmiş olduğunu açığa vurmaktadır¹⁶.

Yuvarlak odanın içindeki mezarın şekli hakkında birçok defalar bir fikir edinmek mümkün olmamaktadır. Bununla beraber Malko Belovo'da kapının karşısında lâhte benzeyen bir tekne bulunmuştur. Fakat bu teknenin üst kısmı bize kadar gelmemiştir. Lâhit olduğu takdirde üzerinde bir kapak, kline olduğu takdirde üzerinde bir ölü yatağının bulunmuş olması gerekir. Keza Kırklareli B'de yine kapının tam karşısında ters çevrilmiş bir lâhit, Maltepe ve Eriklice'de ise taş kline'ler bulunmuştur.

Yuvarlak mezar odasının önünde bazan koridor yoktur. Malko Belovo ve Lâskovo'da mezarın içine doğrudan doğruya batıya açılan bir kapıdan girilmektedir. Bazı mezar yapıtlarında, ekser hallerde fazla uzun olmayan (2-3 m. arası), hatta bazen yapıtın eksenine rastlamayan (meselâ Eriklice) koridorlar yer almaktadır. Yalnız Maltepe 21,50 m. uzunluğundaki koridoru ile bir ayrılık meydana getirmektedir. Koridorların üzerleri ya yatay olarak duran yassı taşlar (Eriklice, Karakoç), ya da balıksırtı şeklinde, meyilli duran taş levhalarla örtülmüştür (Maltepe). Bazen koridorların yerini dikdörtgen önodalar almaktadır ki bunlara örnek olarak Kırklareli B mezarının üzerinin ne şekilde örtüldüğü bilinmeyen önodası ya da Kurtkale'deki üzeri köşelere aykırı olarak oturtulmuş 4 sıra taş hatıl ve bir kapak taşıyle örtülü önoda zikrolunabilir¹⁷.

¹⁶ Aynı şekilde madeni süslemeler Mykenai yöresinde "Atreus" kubbeli mezarında da (M.ö. 13. yy.) vardır; bkz. G. Perrot-Ch. Chipiez, *Histoire de l'Art dans l'Antiquité* VI (1894), s. 647, res. 226 ve lev. XII (s. 634/35 arasında).

¹⁷ Almanların "Laternendach" olarak adlandırdıkları bu çatı şekli için bkz. B. Filov, BIAB. XI, 1937, s. 82 v.dd. res. 94/96. Mudanya'da tarafımdan kazılan bir mezar yapısında (A. M. Mansel, *Bulleten* X [sayı 37], 1946, s. 1 v.dd. lev. I v.dd.; aynı yazar, *Atti del 1. Congresso Internazionale di Preistoria e Protoistoria Mediterranea* [1952], s. 472 vd.), Gemlik'in batısında, British Petrol tesisleri alanında tahrip

Bazen koridor ile yuvarlak mezar odası arasına bir ya da iki oda yerleştirilmiştir. Tuğladan yapılmış ve bir taş duvarla çevrilmiş olan mezar anıtlarında taş duvarlar girişin önünde bir çeşit koridor meydana getirmekte (Koprinka, Kazanlık, Seuthopolis), ondan sonra mezarın asıl önodası ya da koridoru gelmekte, oradan da yuvarlak odaya geçilmektedir. Kazanlık'taki önodanın duvarları içeriye doğru hafif meyilli olarak yükselmekte, onların üzerinde ise genişlemesine kesiti bir dik üçgen meydana getiren balıksırtı şeklinde bir çatı oturmaktadır. Çift önodalı mezarlara örnek olarak Maltepe gösterilebilir. Bu odaların üzeri de bindirme tekniğinde yapılmış balıksırtı tavanlarla örtülüdür.

Koridorlar, önodalar ve mezar odalarının kapı çerçeveleri ve eşikleri daima taştan yapılmıştır. Aynı taş kapılar tuğla mezarlarda da kullanılmıştır. Bu kapılardan bazıları tarafımdan bir liste halinde toplanmış, bu suretle özelliklerinin saptanmasına çalışılmıştır¹⁸. Kapı yükseklikleri, bazı ayrıklardan sarfınazar, alt genişliğin iki mislinin aşağısında kalmaktadır. Kapılar ekser hallerde aşağıdan yukarıya doğru hafifçe daralmakta, üst ile alt genişliğin arasındaki fark 2 cm. ile 20 cm. arasında oynamaktadır. Bazen yan söğeler ve lentolar (Kurtkale, Eriklice) silmelerle süslenmiştir. Bazen ise bunların tümüyle düz olduğu görülmektedir. Bazı hallerde kapı çerçevesi mevcut olmayıp kapı, duvarın içine yerleştirilmiş bir açıklıktan ibaret bulunmakta, fakat bu durumda da aşağıdan yukarıya doğru daralmaktadır (meselâ Eriklice ve Karakoç) (res. 30).

Kapı kanatları ekser hallerde bize kadar gelmemiştir. Maltepe'de ikinci önodadan yuvarlak mezar odasına geçit veren kapıda, mezar odasının içine doğru açılan iki tunç kanat *in situ* olarak bulunmuştur. Bu kanatların üzerinde bir zamanlar düğme şeklinde oldukları, bu bakımdan tahta kapılara çakılan çivi başlarını taklit ettikleri anlaşılan

edilen bir tümülüsün içinde bulunan ve yerinden kaldırılarak sahile yakın bir yerde yeniden monte edilen mermerden bir mezar yapısında (N. Fıratlı, İAMY. 13-14, 1966, s. 224, lev. LXVIII 1-2 ve LXIX, 1-2) ve Filibe yöresinde Golemia Aığar denilen nekropolde bulunarak kazılmış olan üçüncü bir mezar anıtında (L. Botuşarova - V. Kolarova, *Le tombeau à coupole des environs de Ploudiv. Studia in memoriam K. Şkorpil*, 1961, s. 279 vd. res. 3) aynı çatı şekli görülmektedir. Bu tip mezarları ayrı bir makale halinde yayımlayacağız.

¹⁸ Mansel, *Trakya-Kırklareli kubbeli mezarları*, s. 8.

süsler vardı. Keza Kazanlık'ta önodadan yuvarlak odanın içine açıldığı anlaşılan tek kanatlı bir tunç kapının varlığı saptanmıştır. Bu tunç kapılar ve bunların süsleri başka mezarlarda tahta kapıların varlığına işaret etmektedir. Bazı kapılarda mil yatakları ve diğer tertibat bulunmadığından bunlar ya yassı taş levhalarla kapatılmış (meselâ Maltepe), ya da kireç harcı kullanmak suretiyle düzensiz taşlardan veya tuğladan yapılmış duvarlarla örülmüştü.

Koridorlu mezarlarda, koridorun dışı açılan kapısının iki tarafında, ekser hallerde orthogonal teknikte yapılan duvarlar sağa ve sola doğru uzatılmış, bu suretle mezarın girişine anıtsal bir görünüm verilme istenmiştir (Eriklice ve Karakoç) (res. 30).

Büyük paralar sarfiyle yapıldıkları anlaşılan bu mezar anıtlarının ekser hallerde tek kişi için değil, bazen karı koca, bazen de tüm aile için yapıldıkları, bu yüzden uzun süre kullanıldıkları ve bu süre içinde bazı tamir ve tadillere uğradıkları anlaşılıyor. Böyle bir mezara bir örnek olarak B. Filov tarafından esaslı bir incelemeye tabi tutulmuş olan Maltepe mezarı gösterilebilir¹⁹.

Trakya kubbeli mezarlarının kapsadıkları eserlere gelince bu mezarların ekserisinin önceden açılmış ve bilimsel bir tarzda araştırılmamış olması bu hususta genel hükümler verilmesini ve mezarların tarihlenmesini güçleştirmektedir. Bununla beraber kubbeli mezarların M. ö. 4'üncü yüzyılın ortalarından 3'üncü yüzyılın ilk yarısına kadar geldikleri, ölü gömme usullerinde belirli kaideler bulunmadığı, ölülerin bazen yakıldığı, bazen ise yakılmadığı (belki yüksek tabakalara mensup olanların), mezarların taş lâhit ya da kline, bazı hallerde ise zeminin altına kazılmış dikdörtgen çukurlardan ibaret olduğu, ölü'nün hayatında sevdiği ve kullandığı eşyanın bazen asıl mezarın etrafına, bazen de taş sandıklar içine (Maltepe) yerleştirildiği söylenebilir. Önodalar ya da koridorların içine bazen mezar sahibinin atının da gömüldüğü saptanmıştır (Maltepe, Kurtkale, Eriklice).

Bu suretle plan, inşa tarzı ve ölü gömme ritüeli ile ilgili ayrıntılara rağmen, Trakya kubbeli mezarlarının homojen bir grup teşkil ettikleri zannımıza göre ortaya çıkmış bulunmaktadır. Şimdi Trakya mezarları ile Kutluca mezarının ne gibi benzerlikler ve ne gibi ayrı-

¹⁹ BIAB. XI, 1937, s. 109/110.

lıklar kapsadığını araştırmamız gerekir. İlk göze çarpan husus Kutluca mezarının gerek plan, gerek inşa tekniği bakımından Trakya mezarlarıyla dikkate değer bir benzerlik gösterdiğiidir. En yakın analogiler olarak Eriklice ve Karakoç mezar yapıları gösterilebilir. Eriklice'de kubbeyi meydana getiren halkalardan üç alt sıra dikey olarak yükselmekte, ondan sonra 10 halka birbirinin üzerinden taşmakta, sonuncu halkanın üzerine oturtulan bir kapak taşıyla kubbe tamamlanmaktadır. Daha küçük ölçüde yapılmış olan Karakoç'ta kubbenin iki alt taş dizisi dikey olarak yükselmekte, ondan sonra birbirinin üzerinden taşan 6 halka gelmekte ve kubbe kapak taşıyla örtülmektedir. Yalnız her iki mezar anıtında da taşan halkalar silmelerle süslenmiş bulunmaktadır. Kutluca'da ise en alttaki iki taş halka dikey olarak yükselmekte, bundan sonra gelen iki taş halka kademe vücutte getirmeksizin içeriye doğru hafifçe eğilmektedir. Ondan sonra gelen 4 taş dizisi ise dişli olup iki parçadan ibaret büyük bir kapak taşı taşımaktadır. Fakat buradaki kademeler (dişler) profillendirilmemiştir²⁰.

Büyüklik bakımından Kutluca mezarı 4,55 m.'lik kubbe çapı ile Malko Belovo ve Seuthopolis No. 2 ile birlikte orta büyüklükte kubbeli mezarlar grubuna girmektedir.

Bundan başka yuvarlak oda çapının kubbe yüksekliğinden daha az oluşuna, ilişik listeden anlaşılacağı gibi, bazı Güney Bulgaristan ve bilhassa Kırklareli yöresi mezarlarında rastlanmaktadır. Yalnız Kutluca mezarı Kırklareli mezarlarından ince uzun koridoru ile ayrılmakta, bu bakımdan Maltepe mezarının koridoru ile —bu sonuncunun iki misli daha uzun olmasına rağmen— beraber gitmektedir. Ayrıca koridorun yan duvarlarının hafifçe içeriye doğru meyletmesi bazı Trakya mezarlarının koridorlarında ve bu arada Kazanlık'ta bulunan bir özelliktir.

Bütün bu benzerlikler Kutluca mezarının Trakya kubbeli mezarlarıyla beraber gittiğini açığa vurmakta, dolayısıyla bu mezarın da M. ö. 4'üncü yüzyıla ait olduğuna işaret etmektedir. Kesin bir tarihleme, mezarın içinde hiç bir eser bulunmamış olduğundan, mümkün olmamaktadır.

²⁰ Kubbesinde profillendirilmemiş kademelere (dişlere) sahip bir mezar yapısına tipik bir misal olarak Güney Rusya'da Kerç yöresindeki "altın kurgan" gösterilebilir. Bu mezara dair bibliyografya benim "*Trakya-Kırklareli kubbeli mezarları*" adlı kitabımda (s. 9 ve dipnot 34) verilmiştir.

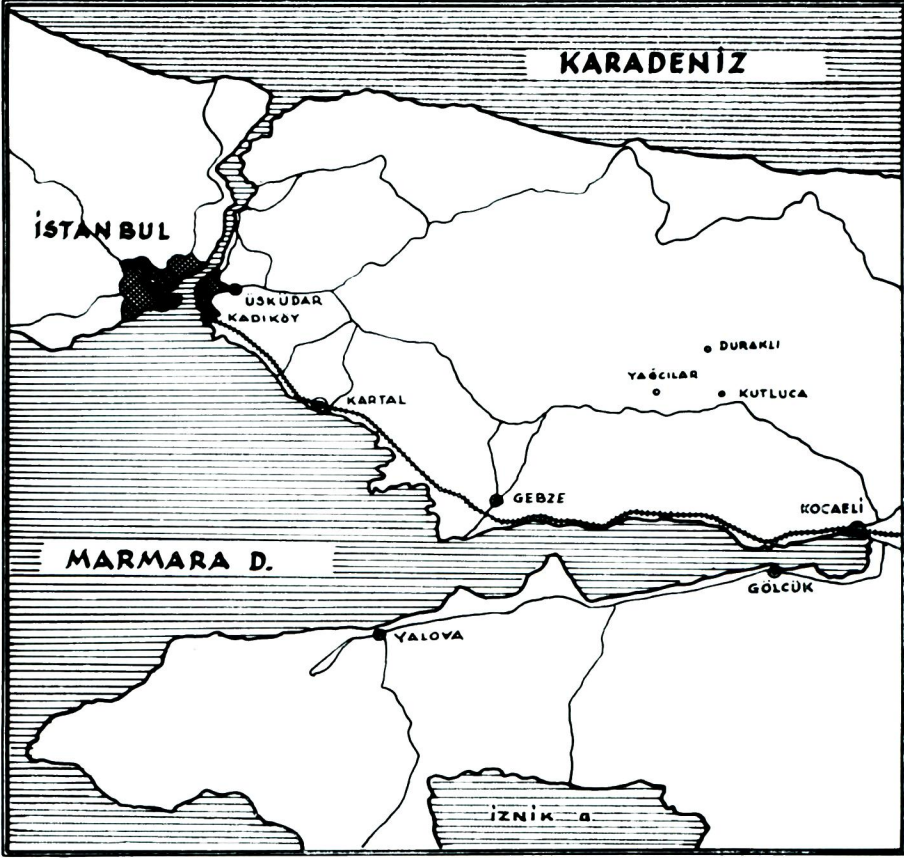
Karadeniz ile İzmit körfezi arasında yer alan Bithynia yarımadası coğrafya ve jeoloji bakımından Doğu Trakya ile beraber gittiğinden²¹, bu yarımadaanın Eskiçağ'daki halkı ise, toponimik ve antroponimik dil kalıntılarının açığa vurduğu gibi, Trak'lar tarafından meydana getirildiğinden (tabii yerli Anadolu unsurunu da gözönünde bulundurmak şartıyla) her iki bölgedeki birbirine çok benzeyen iskân ve sosyal hayat şartları²² Bithynia'da büyük arazi sahiplerini kendileri ve aileleri için anavatandaki mezarlar tarzında mezar anıtları vücade getirmeğe sevketmiş olduğu anlaşılır ki bukabil mezar anıtlarının en karakteristik bir örneğini Kutluca kubbeli mezarı teşkil etmektedir.

²¹ W. Endriss, *Geologische Beobachtungen auf der bithynischen Halbinsel. Neue Jahrbücher für Mineralogie*, Beilageband 44 (Abt. B), 1926, s. 355 vd. F. K. Dörner, *Inschriften und Denkmäler aus Bithynien*, s. 10 (orada geniş bibliyografya mevcuttur).

²² A. Fol, *Parallèles thraco-bithyniens à l'époque préromaine. I. Le régime de la propriété. Études Historiques* 5, 1970, s. 177 vd. Aynı yazar, *Thrakisch - bithynische Parallelen im vorrömischen Zeitalter. II. Bevölkerungs- und Gesellschaftsstrukturen*. Şu eserde: *Thracia* (Academia Litterarum Bulgarica. Primus Congressus Studiorum Thracicorum), 1972, s. 197 v.dd.

TRAKYA KUBBELİ MEZARLARININ LİSTESİ

Mezarın yeri	Kubbe çapı	Kubbe yüks.	Kubbe şekli	Kubbe- nin içi	Ö n odalar				Koridor veya dehliz			Yapı malzemesi	Bağlayıcı madde	Kubbeli odadaki mezarın şekli	Tarihi	Başlıca yayını
					Sayı	Uz.	Gen.	Yüks.	Uz.	Gen.	Yüks.					
1. Yankovo	1,98	?	?	düz, sıvalı	1	1,95	1,55	?	3,55	1,84	?	kesme taş	—	?	?	C. Dremsizova, BIAB. XIX, 1955, s. 61 v.dd.
2. Koprinka	4,60	?	?	"	1	1,90	1,50	?	3,10	1-2	?	tuğla, taş duvarla çevrili	kireç harcı	?	?	V. Mikov, BIAB. XIX, 1955, s. 21/22.
3. Seuthopolis, tepe 2	4,25	?	?	"	1	2,80	2	?	3	1,30	?	" "	" "	?	M.ö. 4/3. yy.	M. Çiçikova, <i>Seuthopolis</i> , s. 16/18 ve res. 42/44.
4. Seuthopolis, tepe 3	2,70	?	?	"	—	—	—	—	2,80	1	?	" "	" "	?	" "	M. Çiçikova, <i>Seuthopolis</i> , s. 16/18 ve res. 45/48.
5. Kazanlık	2,65	3,25	çan veya armut	düz sıvalı ve freskli	1	1,96	1,12	2,25	2,60	1,84	0,75-2,67	" "	" "	?	M.ö. 3. yy. ilk yarısı	V. Mikov, <i>Le tombeau antique près de Kazanlık</i> , s. 2 v.dd.
6. Rozoveç (Rahmanlı)	?	?	?	?	—	—	—	—	?	?	?	mermer kesme taş	—	?	M.ö. 4. yy.	B. Filov, <i>Die Grabhügelnekropole bei Duwanlij in Südbulgarien</i> , s. 158 v.dd.
7. Dolno Levski	2	2	arı kovanı	düz	—	—	—	—	?	?	?	kesme taş	demir kenet	?	" "	V. Mikov, BIAB. XIX, 1955, s. 21.
8. Malko Belovo	4,65	?	"	"	—	—	—	—	—	—	—	" "	" "	taş lâhit veya kline	" "	I. Velkov, <i>Annuaire du Musée Arch. de Sofia VII</i> , 1942, s. 37 v.dd.
9. Lâskovo	3	3	"	"	—	—	—	—	—	—	—	kaba işlenmiş taşlar	?	?	" "	I. Velkov, <i>Bulgarski Misal VII</i> , 1934, s. 418 v.dd.
10. Maltepe (Mezek)	3,30	4,30	"	"	2	1,26 2,12	1,50 1,82	3,20 3,60	21,50	1,55	2,60	kesme taş	demir kenet, tahta zivana	taş kline	M.ö. 4. yy. ortaları	B. Filov, BIAB. XI, 1937, s. 7 v.dd., 108 v.dd.
11. Kurtkale (Valçepol)	3,75	3,45	"	"	1	2	1,74	2,60	—	—	—	" "	" "	" "	M.ö. 4. yy. son yarısı	B. Filov, BIAB. XI, 1937, s. 79 v.dd., 114.
12. Kırklareli B	6,80	6,60?	"	düz, sıvalı kabartma kuşaklı	1	5,33	4,83	?	—	—	—	" "	—	taş lâhit	M.ö. 4. yy. son yarısı	A. M. Mansel, <i>Trakya-Kırklareli kubbeli mezarları</i> , s. 2 v.dd., s. 38 v.dd.
13. Eriklice (Kırklareli)	3,92	3,45	"	silmeli kademeli	—	—	—	—	1,06	1,15	1,82	" "	—	taş kline	M.ö. 4. yy. son yarısı	F. W. Hasluck, BSA. XVII, 1910/11, s. 76 v.dd.
14. Karakoç (Kırklareli)	2,95	2,60	"	"	—	—	—	—	1,45	0,88	1,63	" "	—	?	" "	N. Fıratlı, İAMY. 11-12 (1964), s. 108/9.
BİTHYNİA YARIMADASI																
Kutluca (Gebze)	4,55	3,75		silmeli kademeli	—	—	—	—	9,75? 12,75?	1,65- 1,88	?	Kesme taş	—	?	M.ö. 4. yy. son yarısı	A. M. Mansel, TAD. XVII-1, 1968, s. 105 v.dd.

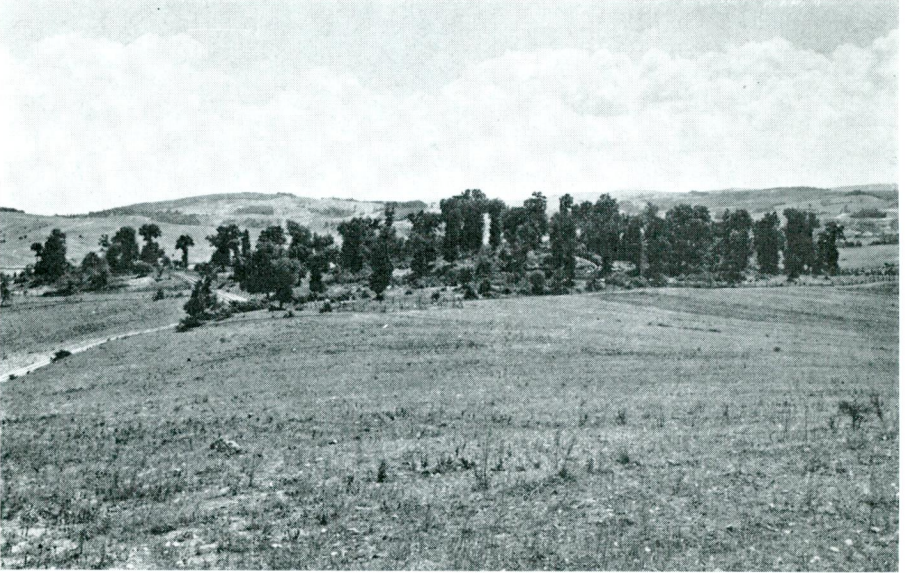


Res. 1 — Kutluca köyünün yerini gösteren harita

A. M. Mansel



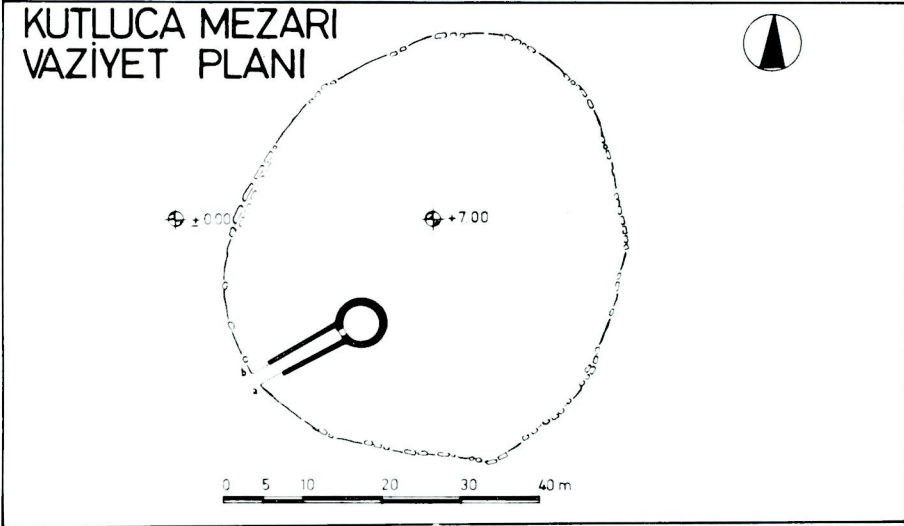
Res. 2 — Kutluca köyünün “yarımbaş” mezarlığından görünümü



Res. 3 — “Yarımbaş mezarlığı”nın güneyden görünümü



Res. 4 — Mezarlığın içindeki tümülüs



Res. 5 — Kubbeli mezarın tümülüs'ün içinde aldığı yeri gösterir plân

A. M. Mansel



Res. 6 — Tmlsn eteęindeki krepis'e ait kalıntılar

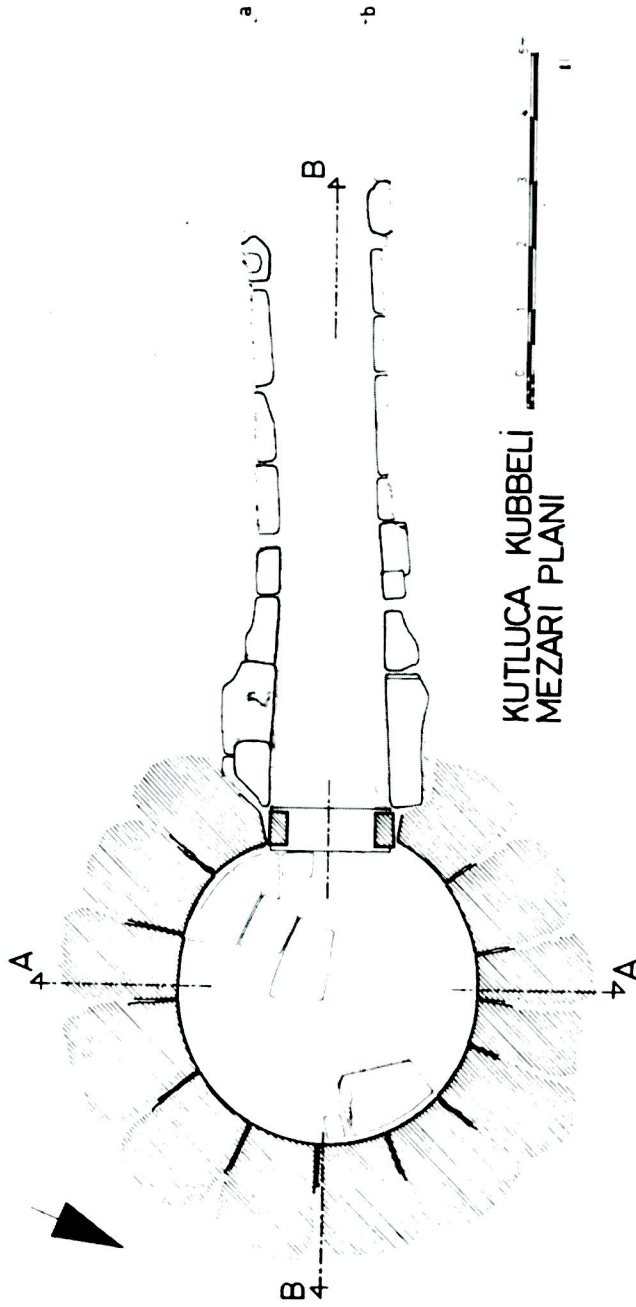


Res. 7 — Tmlsn krepis'ine ait kalıntılar



Res. 8 — Tümüüs'ün krepi'sine ait kalıntılar

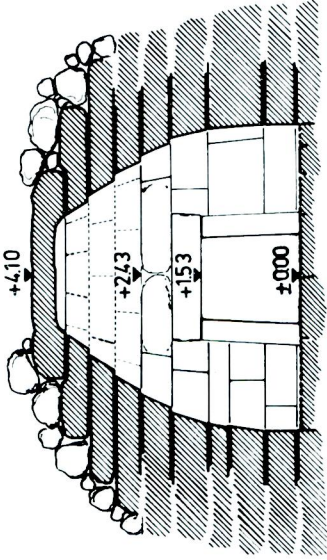
A. M. Mansel



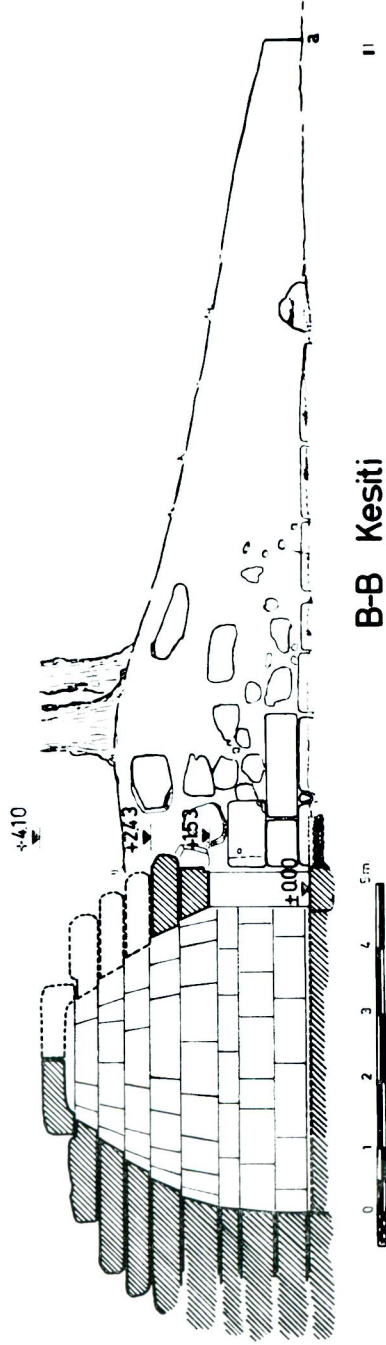
KUTLUCA KUBBELİ
MEZARI PLANI

Res. 9 — Kubbeli mezarın planı

KUTLUCA KUBBELİ MEZARI



A-A Kesiti

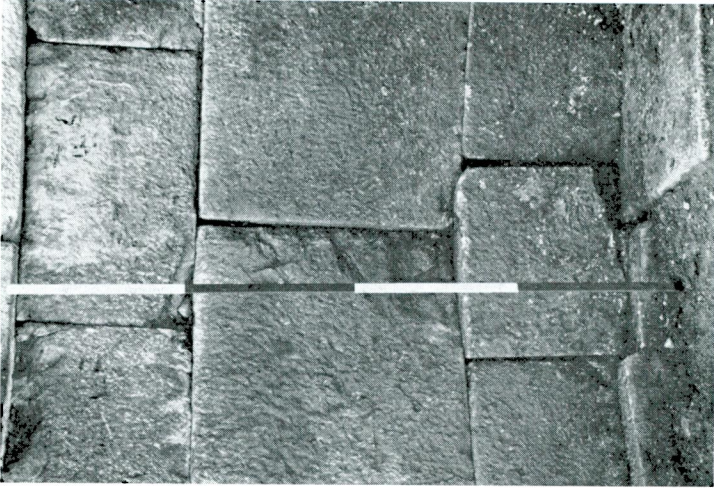


Res. 10 — Kubbeli mezarın genişlemesine (AA) ve uzunlamasına (BB) kesitleri

A. M. Mansel



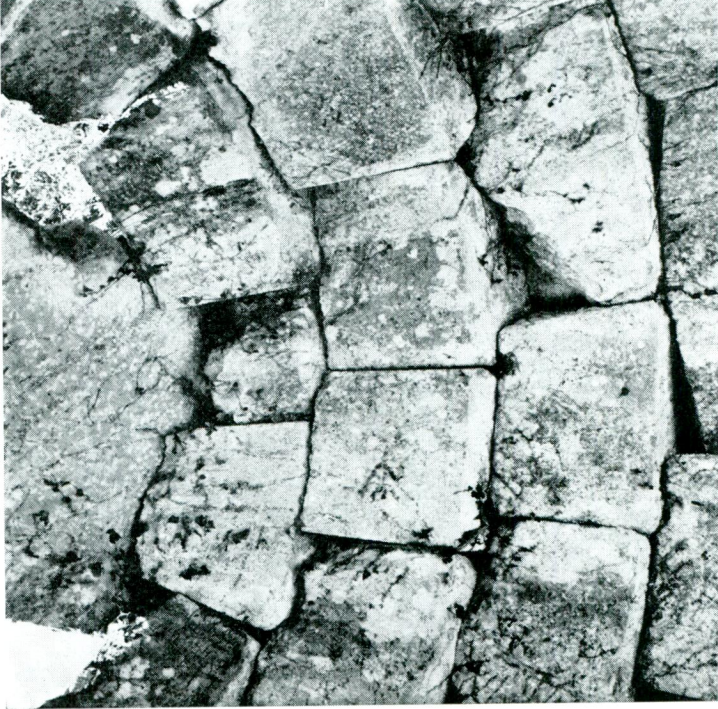
Res. 12 -- Kubbenin iç görünümü



Res. 11 — Kubbenin alt kısmı



Res. 14 — Kubbemin üst taş dizilerinin vücade getirdikleri kademeler (dişler)

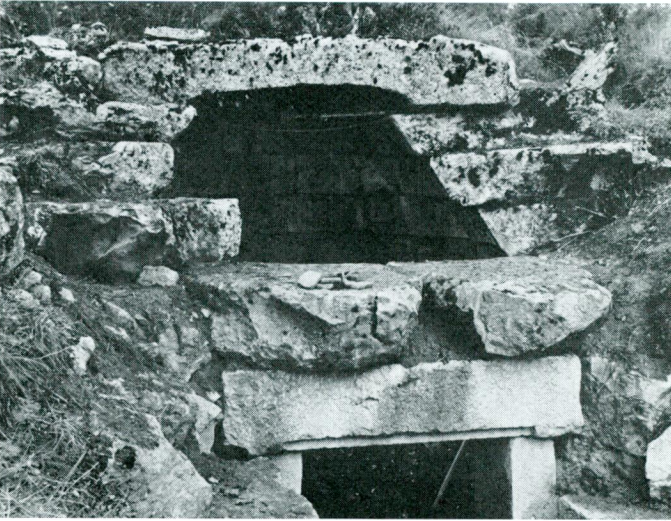


Res. 13 — Kubbemin üst taş dizileri

A. M. Mansel

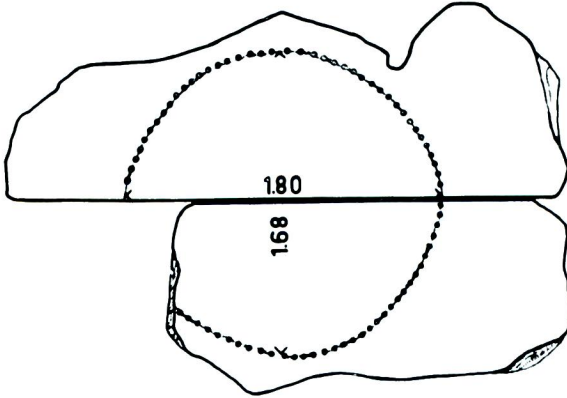
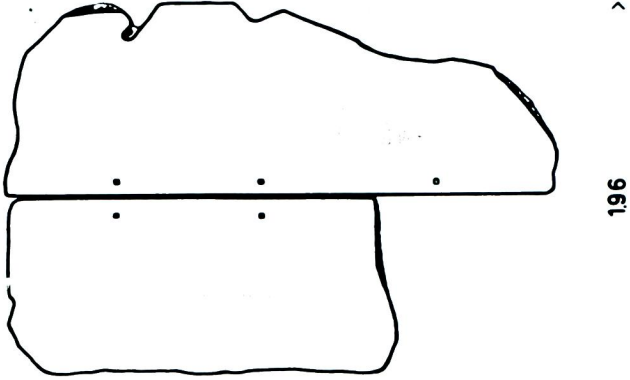
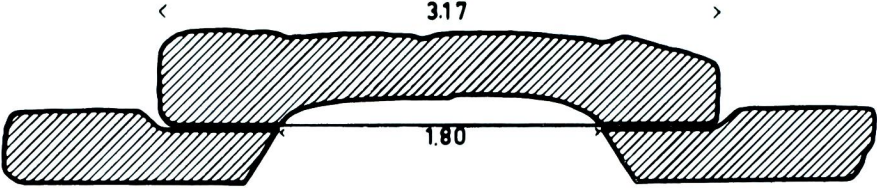


Res. 15 — Eski_yerinde_duran kapak taşı



Res. 16 — Kubbenin üst kısmının dışardan görünüşü

KUTLUCA KUBBELİ MEZARI
KUBBE KAPAK TAŞI

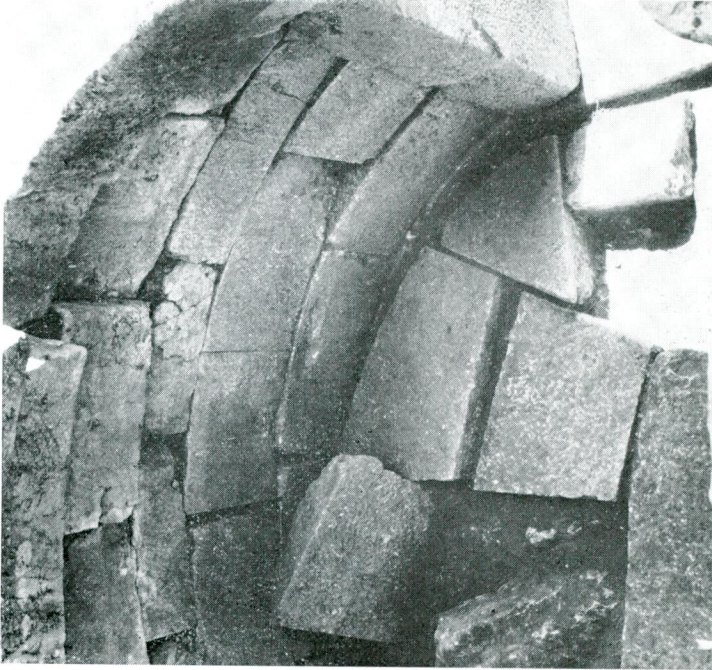


Res. 17 — Kapak taşlarının plan ve kesitleri

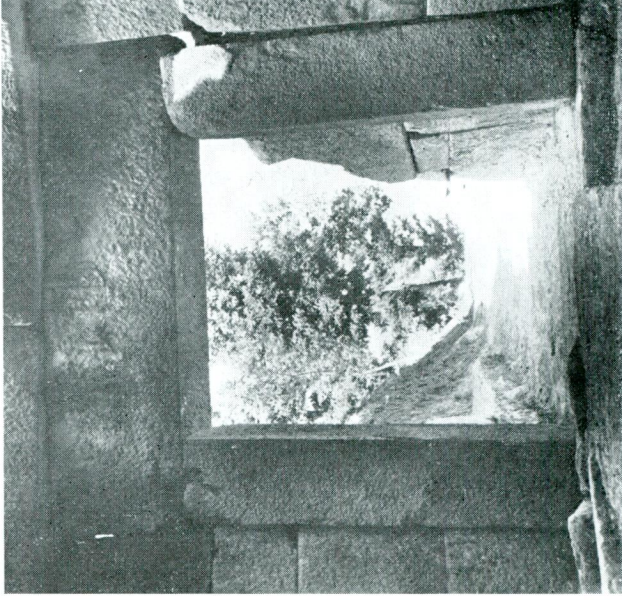
A. M. Mansel



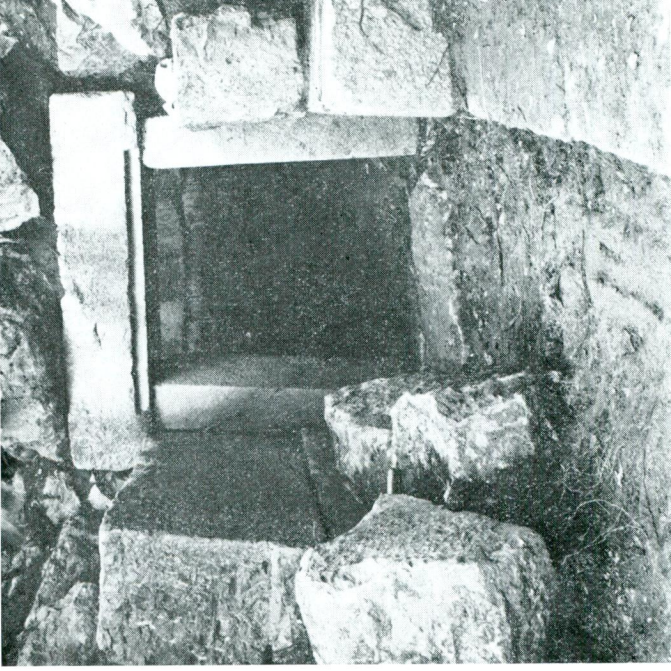
Res. 19 — Kubbeli odanın zemininden başka bir görünüm



Res. 18 — Kubbeli odanın zemin döşemesi kalıntıları

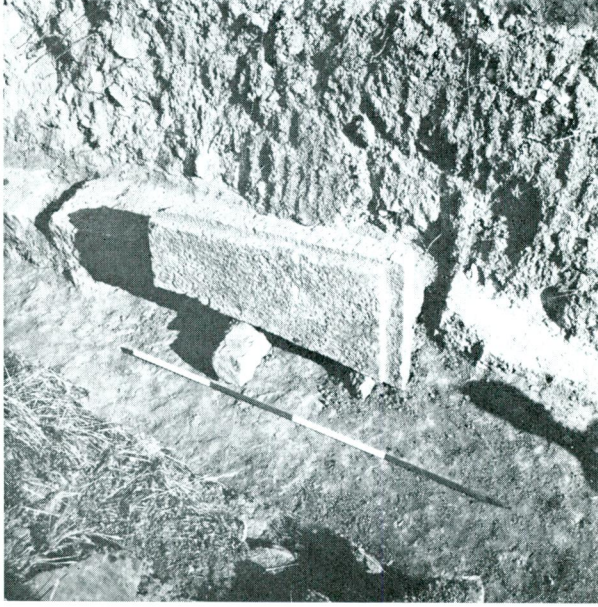


Res. 21 — Mezar odası kapısının iç görünüşü

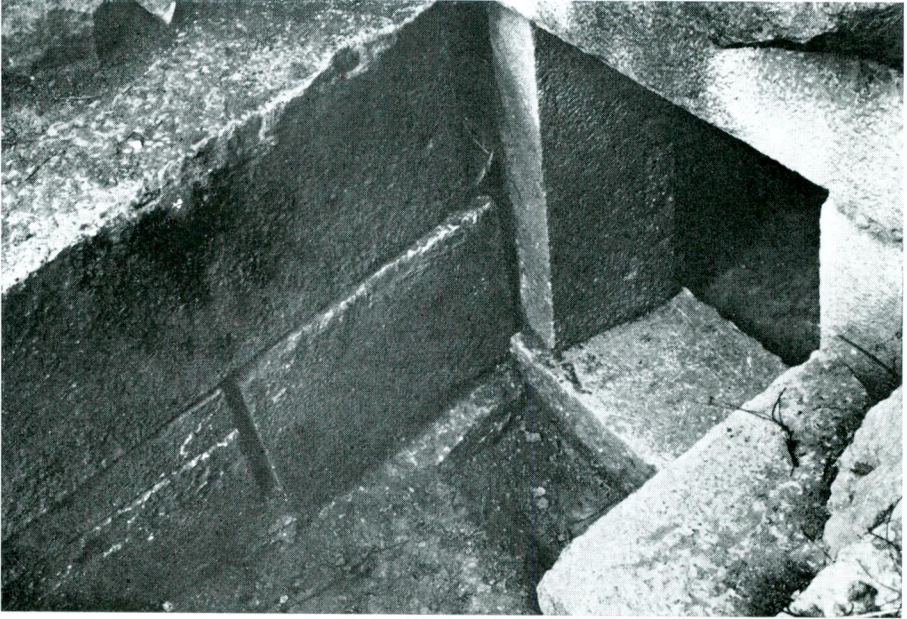


Res. 20 — Mezar odası kapısının dış görünüşü

A. M. Mansel

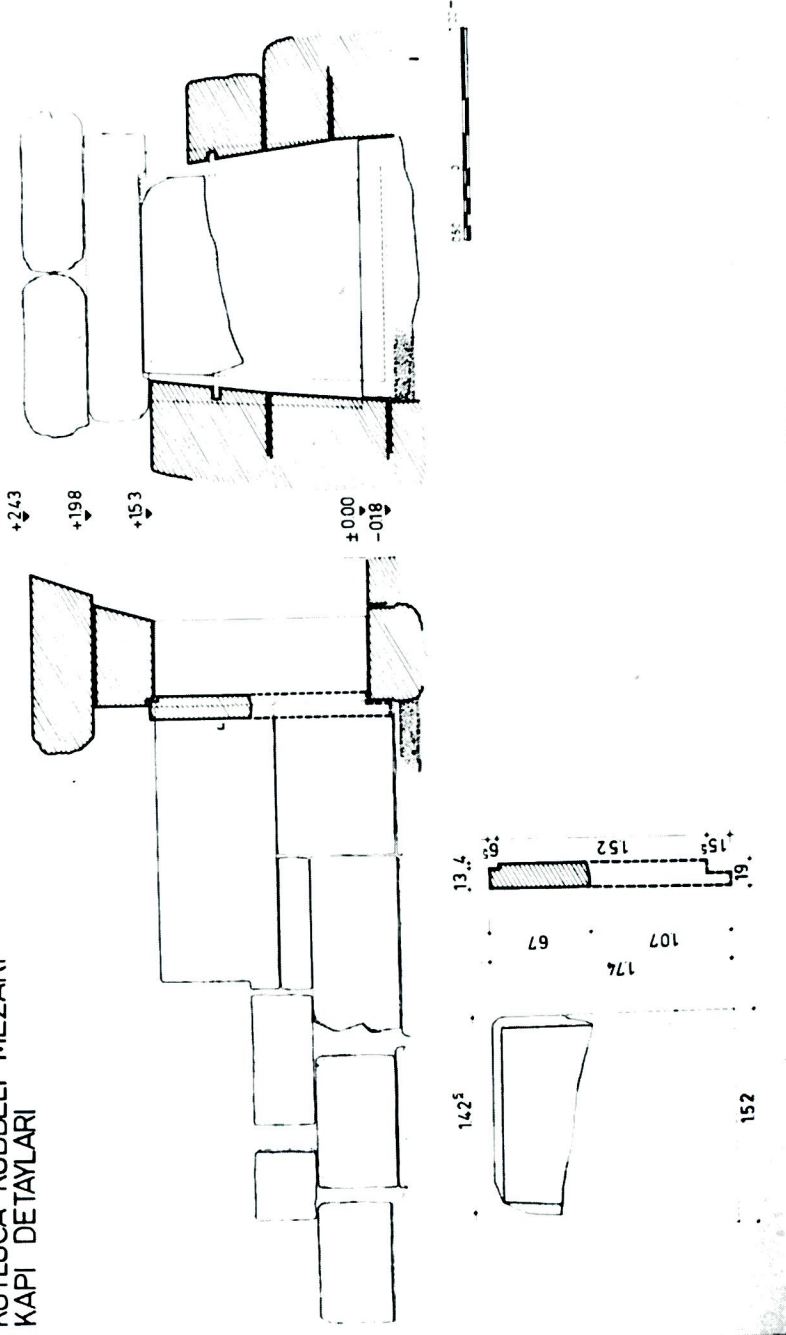


Res. 22 — Kapıyı örten taş levhaya ait bir parça



Res. 23 — Aynı kapının dışı ve dromos duvarlarının başlangıcı

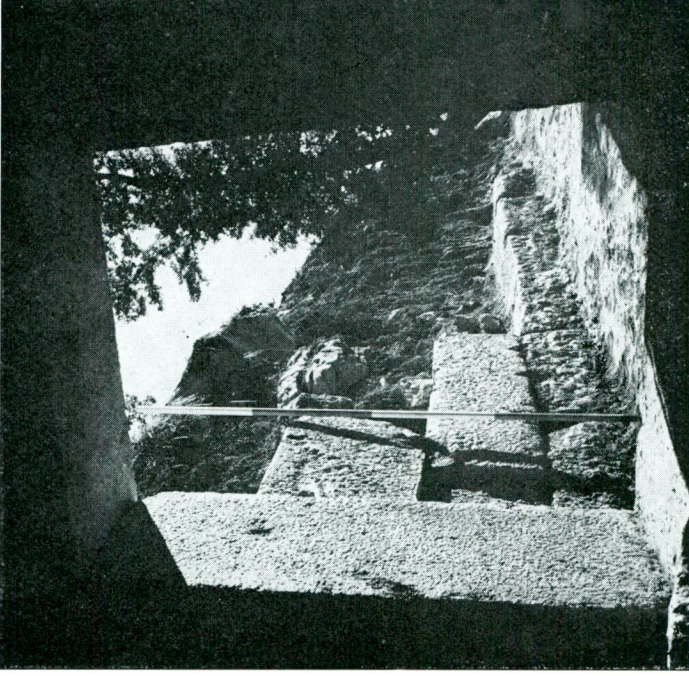
KUTLUCA KUBBELİ MEZARI
KAPI DETAYLARI



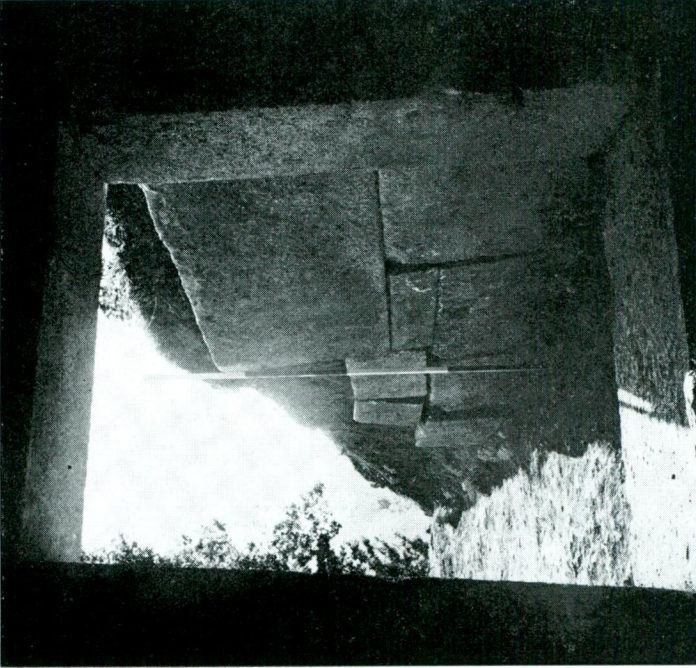
Res. 24 — Aynı kapının ve kapak levhasının detay resimleri



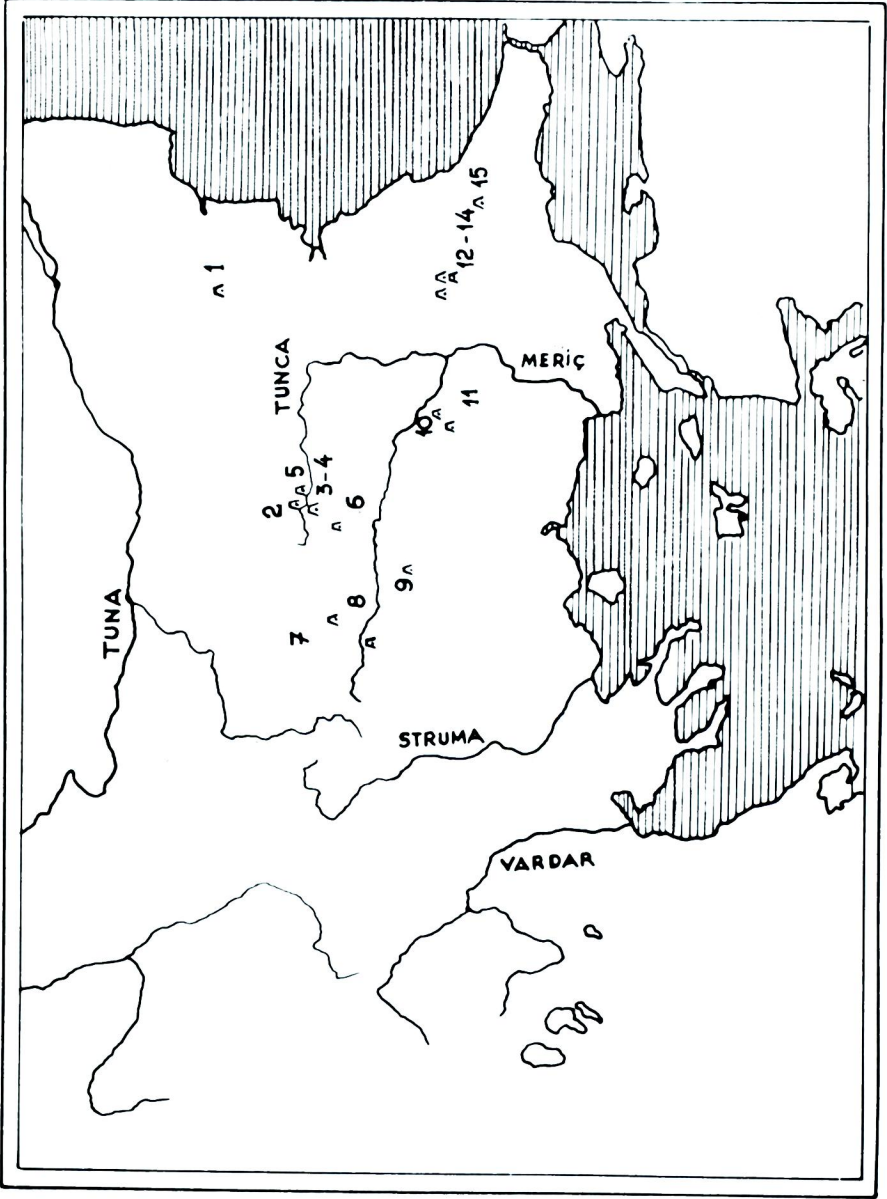
Res. 25 — Kubbeli mezarın dromos'u



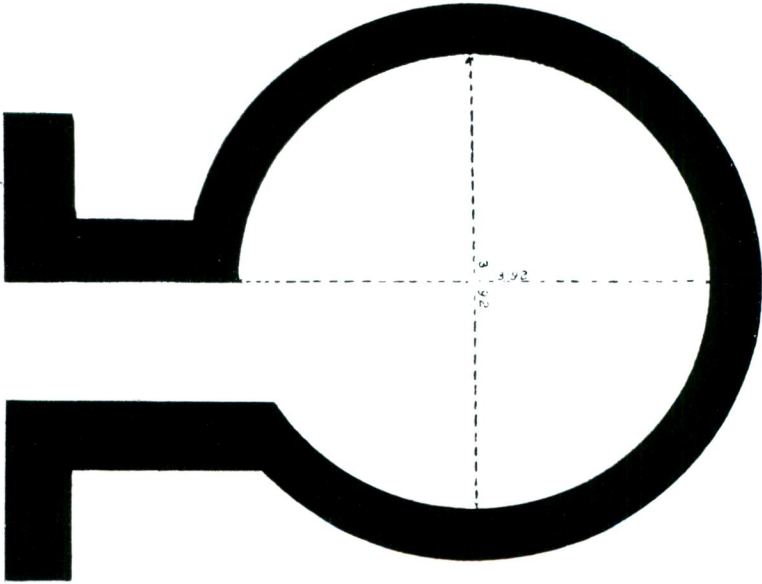
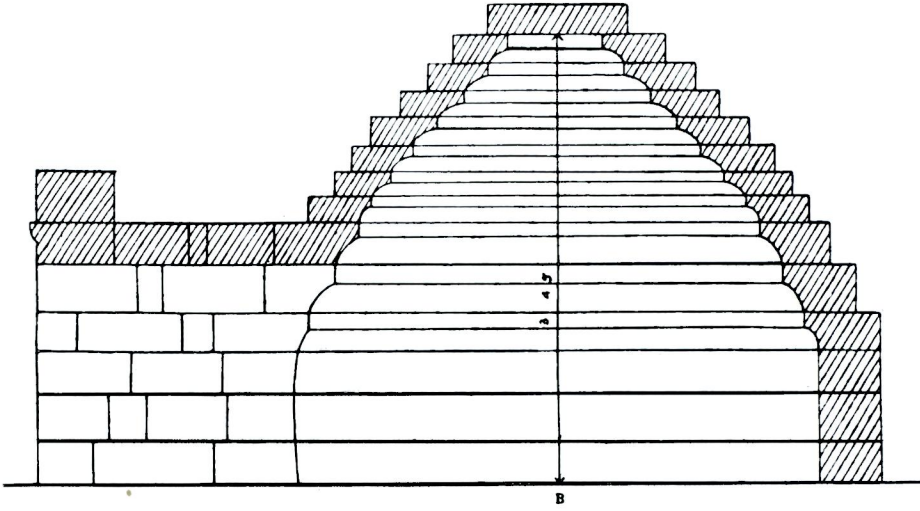
Res. 27 — Dromos'un mezar odası kapısından başka bir görünüşü



Res. 26 — Dromos'un mezar odası kapısından görünüşü

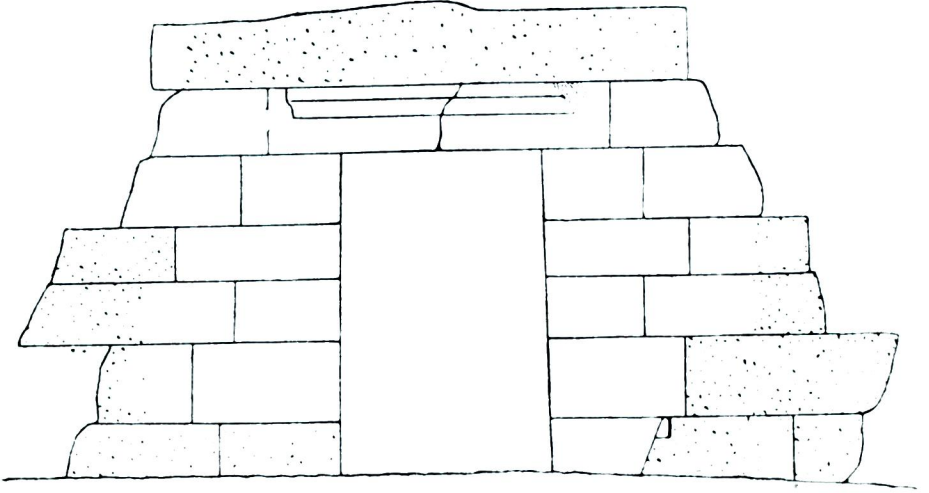


Res. 28 — Trakya'da kubbeli mezarların yayılışını gösteren harita
(anıt işaretlerinin yanındaki numaralar listedeki numaralara uymaktadır)

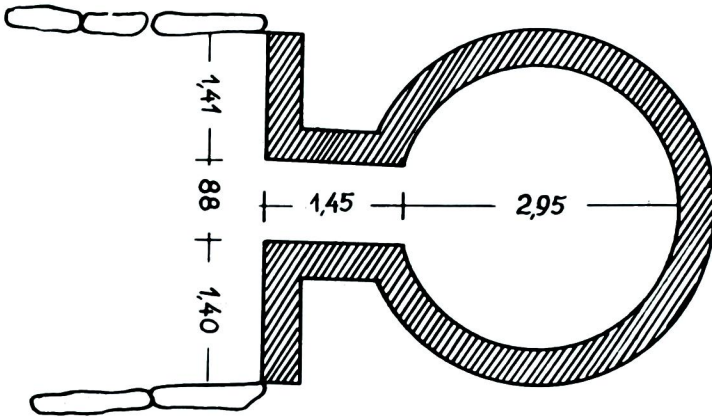
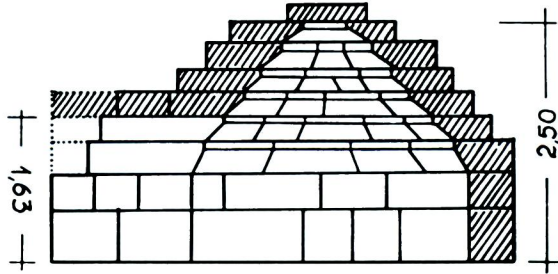


Res. 29 — Eriklice kubbeli mezarının kesiti

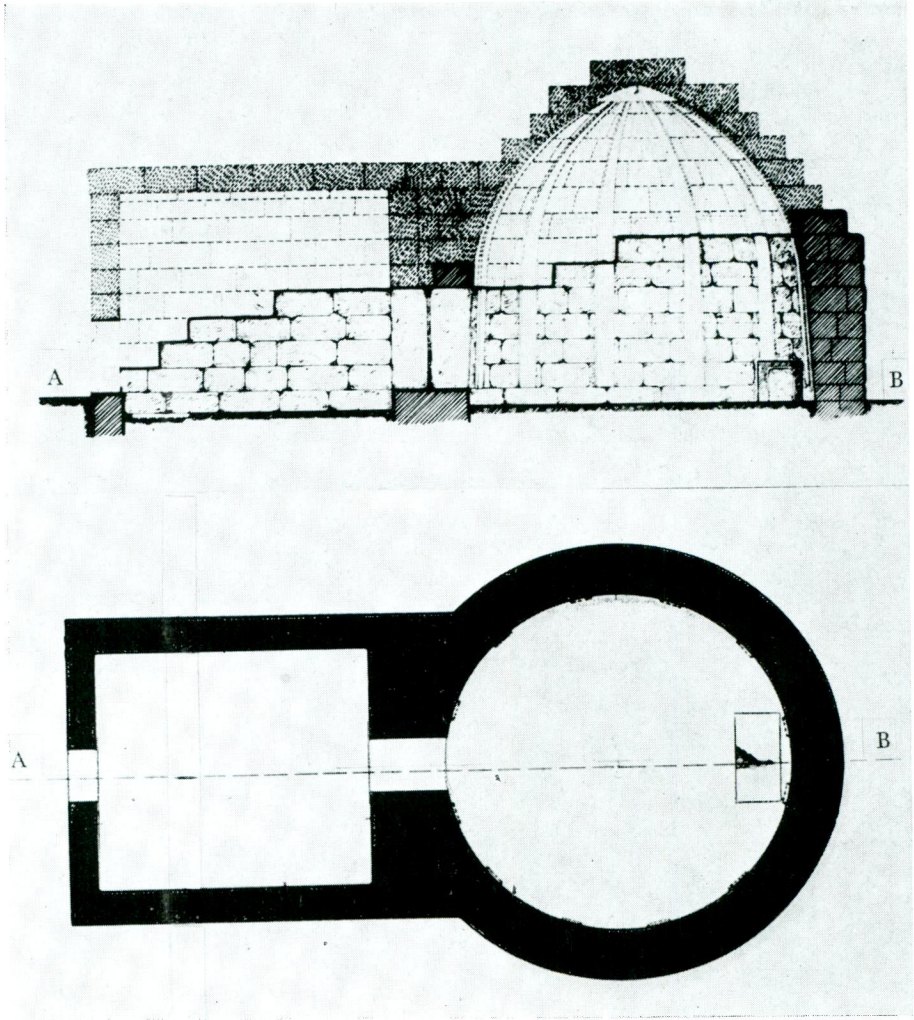
A. M. Mansel



Res. 30 — Eriklice kubbeli mezarının giriş fasadı



Res. 31 — Karakoç kubbeli mezarının plan ve kesiti



Res. 32 — Kırklareli B kubbeli mezarının plan ve kesiti

