

## Konya Arkeoloji Müzesi'nde Bulunan Bronz Kandiller (MS I – MS VII. Yüzyıllar)

*Bronze Oil Lamps in the Konya Archeological Museum (I<sup>st</sup> – VII<sup>th</sup> Centuries A.D.)*


Yurdagül ÖZDEMİR\* M. Tuncay ÖZDEMİR\*\*


**Öz:** Çalışmamızın konusunu Konya Arkeoloji Müzesi'nde bulunan Roma Dönemi ve Geç Antik Çağ'a tarihlenen bronz kandiller oluşturmaktadır. Erken dönemlerden itibaren kandillerin, günlük yaşamda evlerin aydınlatılmasında, resmi ve dini törenlerde kullanıldığı, ayrıca ölü hediyesi olarak da mezarlara konulduğu bilinmektedir. Çalışmamızda Konya Arkeoloji Müzesi'nde bulunan satın alma ve müsadere yoluyla müze koleksiyonuna dâhil edilen 33 adet bronz kandil ele alınmıştır. Bronz kandiller bronzun eritilerek yeniden kullanılabilen bir malzeme olması nedeniyle pişmiş toprak kandillere göre daha az sayıda günümüze ulaşmıştır. Bronz kandil yapımının MS I. yüzyıldan itibaren yaygınlaştığı bilinmektedir. Bu dönem bronz kandillerin Geç Hellenistik Dönem pişmiş toprak kandillere benzedikleri görülmektedir. MS IV-V. yüzyıldan itibaren ise Antik Çağ kandillerinin üslup özelliklerine Hristiyanlık sembolleri eklenerek dini ve günlük kullanıma uygun kandillerin yapımı yaygınlaşmıştır. Konya Arkeoloji Müzesi'nde bulunan Roma Dönemi ve Geç Antik Çağ kandillerinde de bu değişimi izlemek mümkündür. Çalışmamızda incelediğimiz eserler, formlarına göre gruplandırılarak Roma Dönemi ve Geç Antik Çağ olmak üzere alt başlıklar altında detaylı bir şekilde ele alınmıştır. Eserler, Türkiye ve yurt dışı müzeleri ile özel koleksiyonlardaki benzer örneklerle ilişkilendirilerek tarihlendirme önerileri yapılmıştır.

**Anahtar Kelimeler:** Kandil • Roma Dönemi • Geç Antik Çağ • Maden Eserler • Konya Arkeoloji Müzesi

**Abstract:** The subject of this study is the bronze oil lamps dating from the Roman and Late Antique Periods, today in the Konya Archaeological Museum. It is known that from early periods that oil lamps were used in daily life to illuminate homes and in the course of official and religious ceremonies, and were also placed within tombs as gifts for the dead. In our study, 33 bronze oil lamps in the Konya Archeology Museum collection acquired through purchase and from confiscation are discussed. Due to the fact that bronze is a material that can be melted and reused, bronze oil lamps have survived in fewer numbers than terracotta oil lamps. The production of bronze oil lamps become widespread from the 1<sup>st</sup> century A.D. onwards. The bronze oil lamps of this period resembled the terracotta oil lamps of the Late Hellenistic period. Beginning from the IV<sup>th</sup>-V<sup>th</sup> century A.D., Christian symbols were added to the stylistic features of ancient oil lamps and production of oil lamps suitable for religious and daily use became widespread. This change is observable in the collection of Roman and Late Antique Age oil lamps in the Konya Archaeological Museum. The oil lamps examined in this study are grouped according to their forms and discussed in detail under the subheadings of the Roman period and Late Antique Period. The related similar artifacts in museums and private collections in Turkey and abroad were identified and dating suggestions were made accordingly.

**Keywords:** Oil Lamp • Roman Period • Late Antique Period • Metal Works • Konya Archeological Museum

\* Dr. Öğr. Üyesi, Selçuk Üniversitesi, Edebiyat Fakültesi, Sanat Tarihi Bölümü, Konya.  0000-0002-0594-4655 yurdagulozdemir@selcuk.edu.tr

\*\* Öğr. Gör. Dr., Pamukkale Üniversitesi, Buldan Meslek Yüksekokulu, Mimari Restorasyon Bölümü, Buldan-Denizli.  0000-0003-3969-2692 | mtuncayo@pau.edu.tr

Makale Türü: Araştırma | Geliş Tarihi: 07/09/2022 | Kabul Tarihi: 05/01/2023; Özdemir Y. & Özdemir M. T. 2023, "Konya Arkeoloji Müzesi'nde Bulunan Bronz Kandiller (MS I – MS VII. Yüzyıllar)". *Cedrus XI*, 313-338.

## Giriş

Çalışmamızın konusunu Konya Arkeoloji Müzesi'nde<sup>1</sup> bulunan Roma Dönemi ve Geç Antik Çağ'a tarihlendirilen bronz kandiller oluşturmaktadır. Çalışmamızda müzedeki Roma ve Geç Antik Çağ koleksiyonunun tamamını oluşturan 33 adet kandil incelenmiştir<sup>2</sup>. Eserler 1957-2018 yılları arasında satın alma ve müsadere yolu ile müze koleksiyonuna dâhil edilmiştir. Eserlerin en erken örnekleri MS I. yüzyıla, geç örnekleri ise MS V-VII. yüzyıllara tarihlendirilmektedir. Üç kandil müze teşhirinde sergilenmekte olup (Kat. No. 24, 26, 31), diğer tüm eserler müze deposunda korunmaktadır. Çalışmamızda incelediğimiz eserler, dönem özellikleri ve formlarına göre gruplandırılarak kataloglanmış, Roma Dönemi ve Geç Antik Çağ alt başlıkları altında detaylı bir şekilde ele alınmıştır. Buluntu yerleri bilinmeyen eserler malzeme-teknik, form, üslup ve süsleme özelliklerine göre Türkiye ve yurt dışındaki müzeler ile özel koleksiyonlardaki benzer örneklerle ilişkilendirilerek tarihlendirme önerileri yapılmıştır.

Antik Çağ'da aydınlatma amacıyla kullanılan kandiller<sup>3</sup>, içine yakıt<sup>4</sup> ve fitil<sup>5</sup> konularak kullanılmıştır. Kandillerin kullanım alanlarına bakılırsa günlük yaşamımızın her alanında yer aldıkları görülmektedir<sup>6</sup>. Kandillerin tapınak ve kutsal mekânlara adak eşyası olarak bırakılmasının yanı sıra birçok fitil deliği açılarak mekânların aydınlatılmasında kullanıldığı bilinmektedir<sup>7</sup>. Yunan ve Roma dönemlerinde aydınlatma amacı dışında terfi eden kişilerin onurlandırılması amacıyla kullanılan kandiller<sup>8</sup>, Doğu Roma Dönemi'nde de dinî törenlerde sembolik anlamlar taşıyan önemli eşyalardır.

<sup>1</sup> Çalışmamız, Selçuk Üniversitesi, Bilimsel Araştırma Projeleri (BAP) birimi tarafından desteklenen 22401021 numaralı "Konya Arkeoloji Müzesi'nde Bulunan Roma ve Erken Bizans Dönemine Tarihlenen Bronz Kandil ve Buhurdanlar" konulu proje kapsamında hazırlanmıştır. Desteklerinden dolayı Selçuk Üniversitesi, Bilimsel Araştırma Projeleri (BAP) birimine teşekkür ederiz. T.C. Kültür ve Turizm Bakanlığı, Kültür Varlıkları ve Müzeler Genel Müdürlüğü ve Konya Müzeler Müdürlüğü'nün izni ile 2021 ve 2022 yıllarında Konya Arkeoloji Müzesi'nde Bulunan Bronz Kandiller konulu araştırma gerçekleştirilmiştir. Konya Arkeoloji Müzesi'ndeki bronz eserler üzerinde çalışmamıza izin veren Konya Müzeler Müdürü Sayın Ömer Faruk Türkan'a, müzedeki çalışmalarımız boyunca yardım ve ilgilerini eksik etmeyen Uzman Nuriye Ülker ve Nedime Özçalık Yılmaz'a, çalışmadaki desteklerinden dolayı Arkeolog Songül Sözel'e teşekkür ederiz.

<sup>2</sup> Çalışmamızdaki eserlerden bazıları Lisansüstü tezlerde ele alınmıştır. Bk. Acara 1990; Doğruluk 2016.

<sup>3</sup> Hellenice "Lykhnos", Latince "Lychnus" ve "Lucerna" olarak isimlendirilmiştir, bk. Walters 1914, xii; Çokay 1996, 13; Metin 2012, 16.

<sup>4</sup> Kandillerde kullanılan yağlar çeşitlilik göstermektedir. Klasik Dönem'de başta zeytin yağı olmak üzere, susam, fındık ve ceviz gibi meyvelerin yağı ayrıca balık yağı kullanılmıştır (Çokay 1996, 13).

<sup>5</sup> Hellencesi "Ellykhnon" olan fitil için en iyi malzemenin ketenbezi lifleri olduğu bilinmektedir (Walters 1914, xii; Çokay 1996, 13).

<sup>6</sup> Kandillerin maden ocaklarının belirli bölümlerinde; ev, cadde, dükkân, eğlence yeri ve hamamların aydınlatılmasının yanı sıra tapınak ile kutsal mekânların aydınlatılmasında kullanıldığı, ayrıca yeni yıl hediyesi olarak da verildiği bilinmektedir. Ayrıntılı bilgi için bk. Bailey 1972, 11-12; Radt 1986, 42-43; Çokay 1996, 21-23; Tuluk 1996, 9; Metin 2012, 18-19.

<sup>7</sup> Kinal 1960, 154; Bailey 1972, 12; Çokay 1996, 21; Metin 2012, 18-19.

<sup>8</sup> Galavaris'in verdiği bilgiye göre, "Hellen ve Roma döneminde yüksek terfiye ermiş kişiler, önlerinde ışık taşıyarak onurlandırılırdı. Bu, insanları aydınlatma ve yol göstermek anlamını taşımaktadır. Yüksek rütbeli kişilerin ışık ile onurlandırılması, Hristiyanlıkta kiliselerde azizlerin ikonalarının aydınlatılması geleneğine dönüşmüştür" (Galavaris 1978, 69-70; Aktaran: Demirel Gökpal 2001, 29).

Kandillerin ayrıca ölümden sonraki hayatı aydınlatma amacıyla, ölü hediyesi olarak mezarlara bırakıldığı bilinmektedir<sup>9</sup>.

Aydınlatma araçlarının erken dönemlerden itibaren kullanılmaya başlandığı kabul edilmektedir<sup>10</sup>. Tarihi süreç içerisinde yeni form ve yapım teknikleriyle kullanımına devam edilen kandillerin<sup>11</sup>, Hellenistik Dönem'le birlikte çarkın yanında kalıp tekniğinin de kullanılmasından dolayı üretiminin yoğunluk kazandığı kabul edilmektedir<sup>12</sup>. MÖ I. yüzyıl sonları ve MS I. yüzyıl arasında yeni formlar üretilmiştir<sup>13</sup>. Bu kandillerin çoğunluğunda, özellikle çalışmamızın konusunu oluşturan çok sayıda eserde olduğu gibi, burnun iki yanında volütler yer almaktadır. Bu örneklerde kulpların üzerinde genelde üçgen, hilal yaprak veya kabartma yaprak bezemesi bulunmaktadır<sup>14</sup>. MS II. ve III. yüzyıllarda Korinthos ve Atina ustaları en nitelikli eserlerini vermeye başlamış, MS III. yüzyılda Yunanistan, Kuzey Afrika ve Anadolu'da üretim artmaya başlamıştır<sup>15</sup>. Bu örneklerde özellikle palmiye yapraklı ve rozetli bezemeler yer almaktadır<sup>16</sup>. MS IV.-V. yüzyıl kandillerinde Hristiyanlık sembolleri<sup>17</sup> yer alır. Örneklerde pişmiş topraktan yapılmış Hellenistik Dönem kandil tiplerinin yalnızca haç motifinin bir kulp ilavesiyle değiştirildiği görülmektedir<sup>18</sup>. Haç motiflerinin metal kandillerde yoğun olarak MS V. yüzyıl ve sonrasında kullanıldığı görülmektedir<sup>19</sup>. Bu dönemden sonra kandillerin kulp ve diskus deliği kapaklarında haç betimi taşıyan yeni biçimler ortaya çıkmıştır<sup>20</sup>. Erken örneklerde gövde yuvarlakken geç dönemde ise gövdenin ovalleştiği ve burun kısımlarının uzadığı görülmektedir<sup>21</sup>.

<sup>9</sup> Tuluk 1996, 9; Metin 2012, 18-19.

<sup>10</sup> Kandil kullanımı Erken Paleolitik Dönem'e kadar uzanmaktadır. Bu dönemde kullanılan kandillerin taştan yapıldığı bilinmektedir, bk. Bailey 1972, 17; Çokay 1996, 15.

<sup>11</sup> MÖ 8000-6000'lerde deniz kabukları kandil olarak kullanılmıştır, bk. Kinal 1960, 155; Bailey 1972, 17; Fitch & Goldman 1994, 5; Barın 1995, 4; Çokay 1996, 15; Öztürk 2003, 23; Metin 2012, 19. Mısır'da, Orta Krallık Dönemi'ne ait pişmiş toprak kandillere rastlanmıştır (Kinal 1960, 55). Sümerler zamanında kandilin kullanıldığını, Ur Kral mezarlarında bulunan altın ve gümüş kandillerden öğreniyoruz (Walters 1914, XI; Civelek 2001, 11). Ege medeniyetlerinden Girit'te Erken Minos Dönemi'nde çok gelişmiş taş kandiller, Orta Minos Dönemi'nde pişmiş toprak kandiller kullanılmıştır (Walters 1914, XI; Öztürk 2003, 25). MÖ VI. yüzyılın ilk yarısından itibaren çarkta kandil üretimi yaygınlaşır. Arkaik Dönem'de; Atina, Korinthos ve Batı Anadolu'da yeni tipler üretilir. Klasik Dönem'de, küresel gövdenin yaygın olarak kullanılmasıyla kandillerin üst kısmı iyice kapanmış, ağız ise uca doğru daralarak yuvarlatılmıştır (Öztürk 2003, 25; Metin 2012, 21).

<sup>12</sup> Bu konuda ayrıntılı bilgi için bk. Broneer 1930, 2.

<sup>13</sup> Çokay 1996, 16-17.

<sup>14</sup> Ayrıntılı bilgi için bk. Çokay 1996, 16-17; Öztürk 2003, 26; Metin 2012, 19. Bronz kandiller için bk. Bailey 1996, 24-27; Metin & Polat Becks 2015, 279 Fig. 2-3.

<sup>15</sup> Metin 2012, 22.

<sup>16</sup> Bailey 1972, 20; Öztürk 2003, 27; Metin 2012, 22.

<sup>17</sup> Hristiyan dininde ışığa sembolik ve metafizik anlamlar yüklediği bilinmektedir (Demirel Gökalp 2001, 29). Doğu Roma Dönemi'nde günlük ve dini yaşamda sembolik anlamlar taşıyan ışık (yani Güneş) İsa'dır. İsa, *Ben dünyada olduğum, dünyanın nuruyum* (Yuhanna 9:5) demiştir.

<sup>18</sup> Atasoy 2005a, 194.

<sup>19</sup> Metin & Polat Becks 2015, 284.

<sup>20</sup> Batı Anadolu'da, MS V. ve VI. yüzyıllarda çoğu Hristiyan sembolleriyle bezeli, başta Ephesos olmak üzere, Smyrna, Miletos ve Sardeis'te üretilmiş kaliteli kandillerin üretiminin yaygınlaştığı bilinmektedir (Çokay 1996, 17).

<sup>21</sup> Metin & Polat Becks 2015, 284.

Doğu Roma Dönemi'nde kandillerin çoğu kiliselerde kullanılmak üzere yapılmasına karşın evlerde kullanılanların da bunlara benzediği düşünülmektedir. Bu kandillerde dinsel objelerdeki Hristiyan sembollerinin yerini klasik ve geometrik desenler almış ve muhtemelen en ucuz olan kandiller bezemesiz yapılmıştır<sup>22</sup>. Doğu Roma Dönemi bronz kandillerin çoğunluğu MS V.-VII. yüzyıllara aittir<sup>23</sup>. MS VII. yüzyıldan sonra bronz kandiller çoğunlukla bilinmemektedir<sup>24</sup>. Erken Orta Çağ'da yağ ithalatının kısıtlanması nedeniyle MS VII.-VIII. yüzyıldan sonra pişmiş toprak ve bronz kandillerin üretiminin azaldığı görülür<sup>25</sup>. MS IX. yüzyıldan itibaren aydınlatma araçlarının malzemesinde değişim izlenmektedir. MS 12-13. yüzyıllarda ise ekonomik nedenlerden dolayı bakır kullanımının arttığı bilinmektedir<sup>26</sup>.

### Roma Dönemi Kandilleri

Konya Arkeoloji Müzesi envanterine kayıtlı Roma Dönemi'ne tarihlendirilen toplam 12 adet bronz kandil bulunmaktadır. Bu kandiller çalışmamızda öncelikle burun sayılarına göre iki burunlu (*bilychnis*) ve tek burunlu olarak gruplandırılmıştır. Tek burunlu kandillerin gövde formlarına göre yuvarlak gövdeliler, yassı yuvarlak gövdeliler; burun formlarına göre ise volüt burunlular, yuvarlak burunlular, emzik burunlular gibi farklı tipolojik alt gruplarını belirlemek mümkün olmuştur. İki burunlu (*bilychnis*) tek bir kandil bulunmaktadır. Çalışmamızda ele aldığımız eserlerin buluntu yerlerinin bilinmemesi, dönemsel değerlendirme yapmayı güçleştirmiştir. Ancak tekil örnekler olmakla birlikte birçoğunun birbirlerine benzer gövde veya burun yapısına sahip olması, dönemler içerisinde çeşitli tipolojik alt gruplar belirlenerek buna göre bir değerlendirme yapılmasına imkân sağlamıştır.

Roma Dönemi'ne tarihlendirilen ilk örnek iki burunlu kandildir (Fig. 1). Kat. No. 1'deki eser karşılıklı burunlu ve volütlüdür. Karşılıklı burunların üzeri düzdür. Burnun gövdeyle birleştiği yerde üzeri rozet bezemeli volütler yer almaktadır. Fitil delikleri dairesel olarak yapılmıştır. Kandilin her iki burnunun üzerinde zincirle askıya asılabilmesi için yapılmış olan askı delikleri bulunmaktadır. Diskus deliğinin çember biçimiyle sınırlandırılmış kademeli yapısı bir kapak için tasarlandığını göstermektedir. Eser yükseltilmiş dairesel bir kaideye sahiptir. Kat. No. 1'deki eserin yakın bir benzeri burun üzerindeki askı delikleriyle bağlantısı bulunan zinciriyle günümüze ulaşmış J. Paul Getty Museum'da bulunan 623 envanter numaralı eserdir. Bu eser, MS I. yüzyıla tarihlendirilmektedir<sup>27</sup>. Eserin yine benzer örnekleri British Museum'da yer almaktadır<sup>28</sup>. Ayrıca Kat. No. 1'deki kandilin aynısı Bailey kataloğunda Q 3655 numarasıyla yer almaktadır<sup>29</sup>. Q 3655 numaralı eserin diskus deliği üzerinde kapağı bulunmaktadır. Bailey Kat. No. 1'in aynısını ve benzer örnekleri MS I. yüzyıla tarihlendirilmektedir. Kat. No. 1'deki kandil, benzer örnekler dikkate alınarak MS I. yüzyıla tarihlendirilebilir.

Roma Dönemi'ne tarihlenen ikinci grubu, Kat. No. 2 - Kat. No. 12 arasındaki yuvarlak gövdeli ve yassı yuvarlak gövdeli kandiller oluşturmaktadır (Figs. 2-5). Kat. No. 2 - Kat. No. 7 yuvarlak gövdeli volütlü kandiller, Kat. No. 8 - Kat. No. 9 yassı yuvarlak gövdeli volütlü kandiller, Kat. No. 10 - Kat.

<sup>22</sup> Rice 2002, 167.

<sup>23</sup> Laffl & Buora 2014, 433.

<sup>24</sup> Bailey 1994, 18.

<sup>25</sup> Demirel Gökalp 2001, 32.

<sup>26</sup> Acara 2002, 27-28.

<sup>27</sup> Bussiere & Wohl 2017, 459 Kat. 623.

<sup>28</sup> Walters 1914, 10 Pl. VII, 55.

<sup>29</sup> Bailey 1996, 35 Pl. 40, Q 3655.

No. 11'deki kandiller yassı yuvarlak gövdeli, Kat. No. 12'deki kandil ise yuvarlak gövdeli olup farklı burun yapısına sahip eserlerden oluşmaktadır. Kat. No. 2 - Kat. No. 9'daki volütlü kandil<sup>30</sup> örnekleri, Roma Dönemi kandil grupları arasında en iyi bilinen form örneklerinin bir kısmını oluşturur<sup>31</sup>. Anadolu, İtalya, Afrika gibi birçok coğrafyada kullanılmış olan pişmiş topraktan yapılmış volütlü kandiller, figürlü bezemeli ve kaliteli işçilikli formlarıyla dikkat çeker<sup>32</sup>. Bu kandillerde en belirleyici özellik, burnun iki yanında tam bir volüt şeklinde ya da volüt benzeri çıkıntıların olmasıdır<sup>33</sup>.

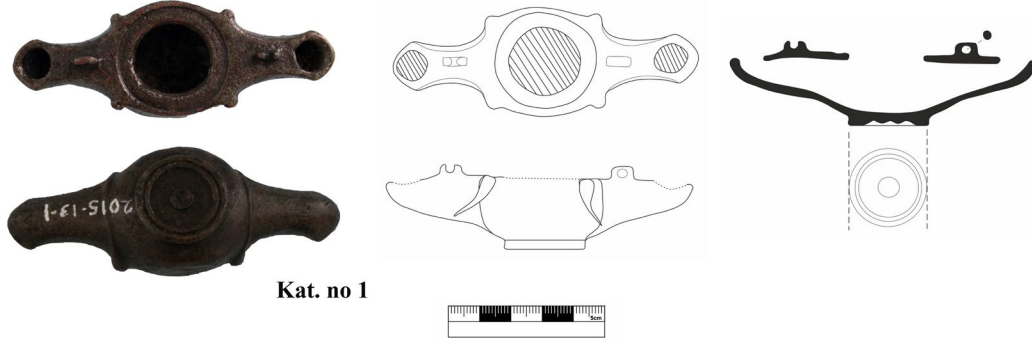


Fig. 1

Gövdesi yuvarlak ve basık hazneli olan Kat. No. 2'deki kandil (Fig. 2), Loeschcke Tip 19'da değerlendirilir<sup>34</sup>. Eserin burun-gövde geçişinde küçük volütler bulunurken, volütlerin içerisine rozet motifi işlenmiştir. Omuzun iki yanından yükselen ve içe doğru genişleyerek kıvrılan kulp<sup>35</sup> sarmaşık

<sup>30</sup> En erken örnekleri Hellenistik Dönem'e kadar izlenen volütlü kandiller, Roma İmparatorluk Dönemi'nde yaygın olarak üretilmiş ve kullanılmıştır (Fuchs 1963, Lev. 43-44). MS I. yüzyıl, volütlü kandillerin başlangıç dönemidir. Bu dönemden sonra kulplar büyük ve yüksek yapılmaya başlanırken erken örneklerde yuvarlak olan gövde biçimi oval veya armut biçiminde yapılmaya başlanır. Daha geç dönemlerde gövde üzerleri kabartmalarla süslenirken diskus deliğini örten menteşeli bir kapak kullanılır (Atasoy 2005a, 194).

<sup>31</sup> Loeschcke tarafından, Vindonissa malzemesiyle birlikte değerlendirilmiştir (Loeschcke 1919, 211-227). Fremersdorf tarafından Mainz eserlerinin tanıtıldığı bir çalışmada volütlü kandillerin yapım ve boyama teknikleri aktarılır (Fremersdorf 1922, 8-107). Ivanyi, Pannonia volütlü kandillerini ayrıntılı biçimde irdeleyerek tarihlendirme ve form gelişimindeki bazı sorunları çözümlenmiştir (Ivanyi 1935, 10-11). Daha başka birçok değerli araştırmacı tarafından eserler gruplanmaya ve çeşitli çalışmalarda tanıtılmaya devam etmiştir, Ayrıca bk. Civelek 2008, 115-116; Fırat 2015, 536-537.

<sup>32</sup> Civelek 2008, 121; Metin & Polat Becks 2015, 277; Öz 2018, 560-561, 579 Res. 13.

<sup>33</sup> MÖ IV. yüzyıl sonlarından itibaren kandillerin kolay tutulması amacıyla kulakçıklar yapılmaya başlanmıştır. Sonrasında hem tutamaklı hem de kulplu kandillerin üretildiği bilinmektedir (Schafer 1968, 130-143; Aktaran: İnanan 2004, 17). Kulakçıkların kandillerin kullanılmadığı zamanlarda asılması ve kandil fitilini ayarlamak için kullanılan aletin buraya bağlanması amacıyla delikli yapıldığı düşünülmektedir. Yarım asırlık bir kullanımdan sonra delinmiş kulakçığın pratik olmadığı görülmüştür. Delinmiş kulakçığın sadece fitil çubuğunu (maşayı) ayarlamak için tasarlanmış olmadığı düşünülmektedir. Kulakçıklar MS I. yüzyıla kadar bazı kandillerde körelmiş uzantılar olarak kullanılmaya devam etmiştir (Howland 1958, 80-81). Zamanla bu işlevini kaybeden kulakçık kısmının çıkıntısı azalmış ve geometrik bitkisel motifler bulunan dekoratif unsurlara dönüşmüştür (İnanan 2004, 17).

<sup>34</sup> Loeschcke 1919, 452-453 Taf. II.

<sup>35</sup> Burun-gövde geçişinde küçük volütler ve omuzun iki yanından yükselerek içe doğru genişleyerek kıvrılan kulp, bu kandiller için karakteristik özelliğdir (Metin & Polat Becks 2015, 278).

yaprağı şeklindedir. Diskus deliği çember biçimiyle sınırlı kandilin benzer örneklerini Menzel<sup>36</sup>, Ulbert<sup>37</sup>, Leibundgut<sup>38</sup>, Sandler<sup>39</sup>, Szentleky<sup>40</sup>, Boube Piccot<sup>41</sup>, Spangolis & Carolis<sup>42</sup>, Atasoy<sup>43</sup>, Metin & Polat Becks<sup>44</sup> MS I. yüzyıla, Kirch<sup>45</sup> ve Mele<sup>46</sup> MS I. yüzyılın ikinci yarısı - MS II. yüzyılın ilk yarısına tarihlendirmişlerdir. Burun üzerinde üç tane hava deliği yer alan ve burnun ucu kırık olan Kat. No. 2' deki kandilin aynısı Bailey katalogunda Q 3639 numarasıyla yer almaktadır<sup>47</sup>. Bu kandilin burnu yuvarlak fitil deliklidir ve diskus deliğinin üzerinde bir kapak bulunmaktadır. Kat. No. 2'deki kandilin kademeli dairesel doldurma deliğinin aynısı Q 3639 numaralı eserdeki gibi kapak için tasarlandığı anlaşılmaktadır. Bu nedenle Kat. No. 2'deki örneğin de yuvarlak fitil delikli ve kapaklı olduğu düşünülebilir. Kandilin yakın benzerlerinin yanı sıra aynısının Bailey tarafından MS I. yüzyıla tarihlendirilmesinden<sup>48</sup> dolayı Kat. No. 2'deki eser, MS I. yüzyıla tarihlendirilebilir.

Kat. No. 2'de olduğu gibi diskus deliği çemberle sınırlı ve gövde burun bağlantısında volütlere sahip bir diğer eser Kat. No. 3'te bulunur (Fig. 2). Yine Kat. No. 2'deki eserde olduğu gibi gövdesi yuvarlak ve basık olan Kat. No. 3'teki eserin burnu üzerinde üç tane hava deliği bulunmaktadır. Burdur Müzesi'nde bulunan örnekte de burun üzerinde üçlü küçük halka bezemesi işlenmiştir<sup>49</sup>. Diskus deliği kapağı günümüze ulaşmış olan Kat. No. 3'ün halka biçimli kulpu üzerinde hilal şeklinde eklentisi yer almaktadır<sup>50</sup>. Ivanyi'e göre hilal şeklinde kulplu kandillerin hem pişmiş toprak örnekleri hem de bronz örnekleri en erken Augustus Çağı'nda görülmeye başlamakla birlikte güncel araştırmalarda Anadolu örneklerinin kronolojisi MÖ I. yüzyıldan MS II. yüzyıla kadar uzanmaktadır<sup>51</sup>. Kandilin benzer örnekleri Mainz<sup>52</sup> ve Napoli<sup>53</sup>'de, burun kısmı kırık olan birer kandil ise İstanbul Arkeoloji Müzesi<sup>54</sup> ile British Museum'da<sup>55</sup> bulunmaktadır. Bu eserler MS I. yüzyıla

<sup>36</sup> Menzel 1954, 106-107 Abb. 89.

<sup>37</sup> Ulbert 1959, Taf. 52 No. 15.

<sup>38</sup> Leibundgut 1977, 60 Taf. 20 Abb. 1003.

<sup>39</sup> Sandler 1964, 248 Fig. 7.

<sup>40</sup> Szentleky 1969, 145-146 Fig. 282a

<sup>41</sup> Boube Piccot 1975, 274 Pl. 204 No. 468.

<sup>42</sup> Spangolis & Carolis 1986, 24-25 Fig. 5; 1988, 67 No. 29.

<sup>43</sup> Atasoy 2005b, 196 Res. 5.

<sup>44</sup> Metin & Polat Becks 2015, 291 Fig. 2, K7.

<sup>45</sup> Kirsch 2002, 160 Taf. 27 Abb. 60.

<sup>46</sup> Mele 1983, 47-52 Fig. 86-90.

<sup>47</sup> Bailey 1996, Plate 32, Q 3639.

<sup>48</sup> Bailey 1996, 27, 30.

<sup>49</sup> Metin & Polat Becks 2015, 279 Fig. 3, K11.

<sup>50</sup> Çokay'a göre, uzun burunlu ve yüksek ayaklı olan volütlü kandillere ağırlıkları nedeniyle dengelerinin bozulmaması için genellikle hilal biçimli kıvrık dallı süslerin kulpa eklendiği görülmektedir (Çokay 1996, 18).

<sup>51</sup> Lafli & Buora 2021, 289, 291.

<sup>52</sup> Menzel 1954, 106-107 Abb. 89-94.

<sup>53</sup> Mele 1983, 55 Fig. 101.

<sup>54</sup> İstanbul Arkeoloji Müzesi'nde yer alan kandilin burnu kırıktır, fakat form olarak kat. no. 3'teki eserin aynısıdır (Atasoy 2005a, 5 No. 9; Lafli & Buora 2021, 291 No. 2 Fig. 29. 2).

<sup>55</sup> Bailey 1996, 31 Pl. 34, Q 3644. Ayrıca benzer örnekler için bk. Ivanyi 1935, 23 Pl. 60 Abb. 1; Spangolis & Carolis 1988, 70 No. 48.

tarihlendirilmektedir. Benzer örneklerle ilişkilendirilerek Kat. No. 3'teki kandil de MS I. yüzyıla tarihlendirilebilir.

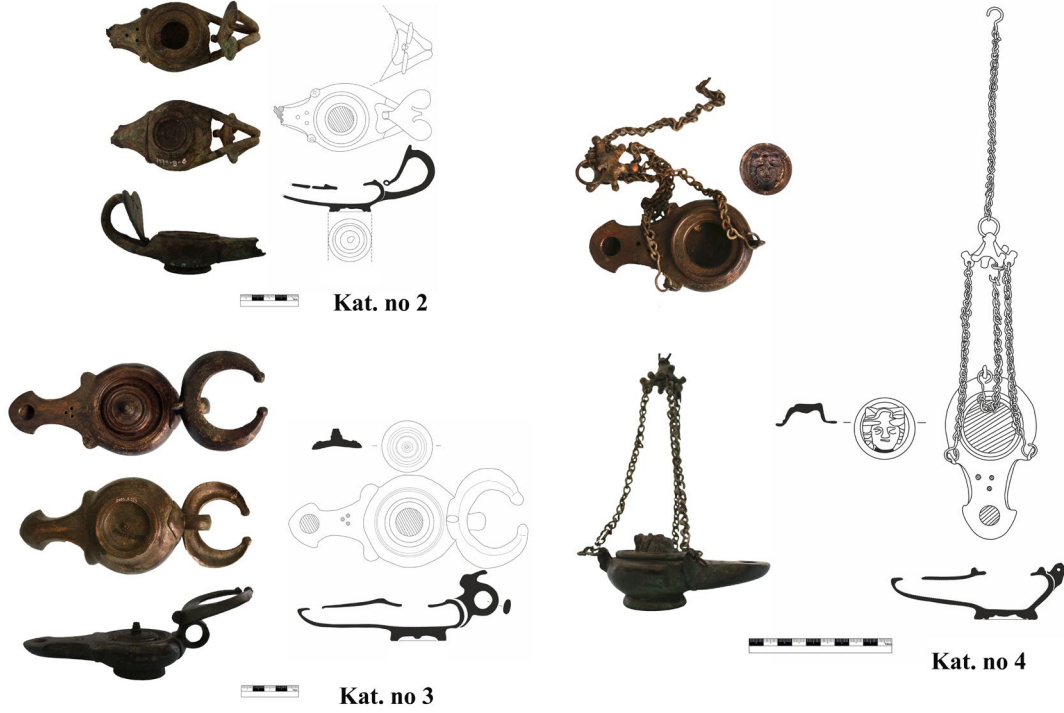


Fig. 2

Kat. No. 4'teki kandil (Fig. 2), Kat. No. 2 ve Kat. No. 3'teki kandiller ile benzer özellikler gösterir. Basık gövdesi yuvarlak olan Kat. No. 4'teki kandilin diskus deliği çemberle sınırlandırılmıştır. Gövde burun bağlantısında volütlere sahiptir. Burun üzerinde üç adet hava deliği bunun diğer kandillerle benzer özelliğidir. Eserin diskus deliği kapağının üzerinde çene altına bağlanmış yılanlarla kanatlanmış bir Medusa başı betimlemesi vardır. Kandil üzerinde ikisi burnun gövdeyle birleştiği yerde, diğeri ise arkada üç ayrı zincirin asılması için bağlantı halkası bulunur. Bu üç bağlantı halkasına eşit aralıklarla yerleştirilmiş "S" biçimli kancalarla tutturulan zincirler takılmıştır. Bu zincirler uçları yuvarlatılmış altı köşeli ve altında üç halka bulunan bir kancada bir araya gelir. Bu kancanın üst kısmında daire şeklinde bir kancaya takılmış zincir uzanmakta ve "S" şeklinde bir kancayla son bulmaktadır. Kat. No. 4'teki kandilin benzeri Pompei'de bulunmuştur<sup>56</sup>. Ayrıca gövde üzerindeki bağlantı halkalarına takılmış daha kısa zincirleriyle günümüze ulaşan bir örnek British Museum'da bulunmaktadır<sup>57</sup>. MS I. yüzyıla tarihlendirilen bu eser, Kat. No. 4'teki kandilin aynısıdır. Benzer örneklerin tarihlendirmesi dikkate alınarak Kat. No. 4'teki eser de MS I. yüzyıla tarihlendirilebilir.

Kat. No. 5, Kat. No. 6 ve Kat. No. 7'deki kandiller basık ve yuvarlak gövdelidir (Fig. 3). Kat. No. 5'teki kandilin fitil deliği ovaldir. Gövde burun bağlantısında ise volütlere sahiptir. Kandilin arkasındaki kırıkta orijinalinde bir kulpa sahip olduğu anlaşılmaktadır. Diskus deliğinin etrafını yükseltilmiş bir çember çevrelemektedir. Kat. No. 5'teki kandilin benzer örneği British Museum'da yer

<sup>56</sup> Mele 1983, Fig. 110.

<sup>57</sup> Bailey 1996 31 Pl. 34, Q 3642.

almakta olup eser MS I. yüzyıla tarihlendirilmektedir<sup>58</sup>. Kat. No. 5'teki kandil ile benzerliğiyle dikkat çeken diğer bir eser Kat. No. 6'daki kandildir. Eserin kulpu günümüze kırık olarak ulaşmıştır ve süslemesi anlaşılammaktadır. Diskus deliğinin etrafı düzleştirilmiş olan Kat. No. 6'daki kandilin burnunun üzerinde ise üç delik yer almaktadır. Kat. No. 7'deki kandil ise diskus deliği çevresindeki çember hariç Kat. No. 5'teki eser ile form açısından benzerlikler göstermektedir. Kulpsuz olan Kat. No. 7, MS I. yüzyılın özelliği olarak bilinen<sup>59</sup> çift sarmallı burun yapısına sahiptir. Kat. No. 7'deki kandil, Burdur Arkeoloji Müzesi'nde bulunan MS I-II. yüzyıla tarihlenen K13 numaralı eserle oldukça benzerdir<sup>60</sup>. Benzer örneklerle ilişkilendirerek Kat. No. 5 - Kat. No. 7'deki örnekler de MS I-II. yüzyıla tarihlendirilebilir.

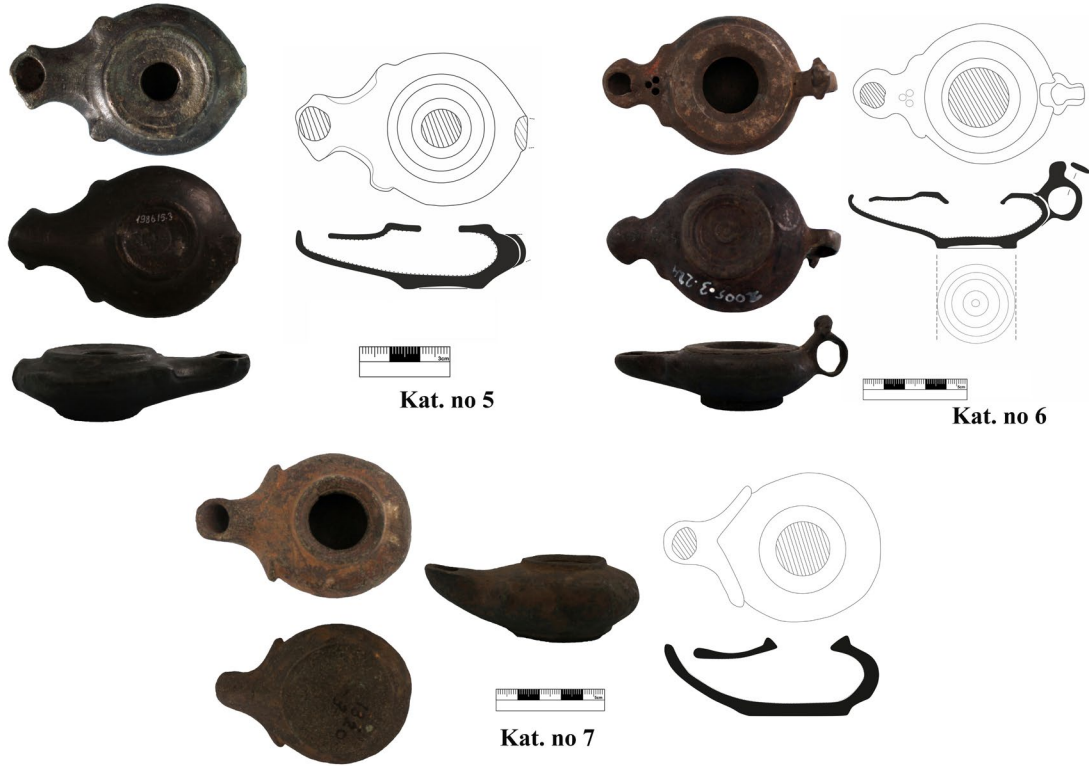


Fig. 3

Kat. No. 8 ve Kat. No. 9'daki kandillerin gövdesi yassı-yuvarlak olarak tasarlanmıştır (Fig. 4). Eserlerin uzun burun kısımları çift sarmallıdır ve gövde burun bağlantısında körelmiş volütlere sahiptir. Kat. No. 8'in menteşe delikleri mevcutken diskus deliği kapağı eksiktir. Kandilin halka kulpu üzerinde sarmaşık dalı yaprağı eklentisi yer almaktadır. Kandilin hilal şeklinde kulpa sahip benzer örneği İstanbul Arkeoloji Müzesi'nde yer almaktadır. Bu eser, MS I. yüzyıla tarihlendirilmiştir<sup>61</sup>. Günümüzde J. Paul

<sup>58</sup> Bailey 1996 31 Pl. 34, Q 3643.

<sup>59</sup> Metin & Polat Becks 2015, 279.

<sup>60</sup> K13 numaralı eserin bire bir benzeri olmadığı belirtilerek, burun yapısı hariç form benzerliğinin olduğu diğer eserler esas alınarak bu kandil MS I. yüzyılın ikinci yarısı - II. yüzyıla tarihlendirilmiştir (Metin & Polat Becks 2015, 279).

<sup>61</sup> Atasoy 2005a, 5 No. 9; Lafli & Buora 2021, 291 No. 1 Fig. 29.1.



Getty Museum'da bulunan, Anadolu kökenli halka kulplu bir kandil, Kat. No. 8'deki esere benzemekte ve MS I. yüzyıla tarihlendirilmektedir<sup>62</sup>. Yine daha küçük boyutlu benzer bir örnek British Museum'da bulunmakta ve MS I. yüzyıla tarihlendirilmektedir<sup>63</sup>. Kat. No. 9'daki kandil ise kapaksız olduğu anlaşılan diskus deliği, kalp formundaki fitil deliği ve stilize edilmiş yaprak motifi şeklindeki kulp dışında Kat. No. 8'deki kandille benzerdir. Kat. No. 8 ve Kat. No. 9'daki eserler, benzer örneklerdeki tarihlendirmeler dikkate alınarak MS I. yüzyıla tarihlendirilebilir.



Fig. 4

Roma Dönemi'ne tarihlendirilen ikinci grup eserler Kat. No. 10 - Kat. No. 12'deki örneklerden oluşmaktadır (Fig. 5). Kat. No. 10'daki eserin gövdesi yassı yuvarlak ve fitil deliği oval olarak tasarlanmıştır. Diskus deliğinin etrafını çeviren yüksek çember, üzerine oturacak kapak için tasarlanmıştır. British Museum'da MS I. yüzyıla tarihlendirilen bir eser, örneğimize yakın benzerlik göstermektedir<sup>64</sup>. Bu eserin de gövdesi yassı yuvarlak ve burun kısmı gövdeye paralel uzanmaktadır. Kat. No. 10 ile kulp kısmı da aynı olan kandilin menteşe delikleri bulunmamakla birlikte diskus deliğinin etrafını çeviren yüksek çemberden dolayı kapak için tasarlandığı anlaşılmaktadır. Kat. No. 10'daki kandil, benzer örneklerin tarihlendirilmesi dikkate alınarak MS I. yüzyıla tarihlendirilebilir.

Kat. No. 11'deki minyatür kandil, yassı yuvarlak gövdelidir (Fig. 5). Diğer örneklerden farklı olarak burun kısmı ok ucu şeklindedir. Fitil deliği yuvarlak olarak yapılmıştır. Kulp kısmı gövdenin arka üst kısmından başlayarak yukarı doğru uzanan yaprak motifli bir tutamak şeklindedir. Kaide kısmında kandelabruma<sup>65</sup> yerleştirilmek üzere açılmış bir delik bulunmaktadır. Kandilin üçgen burunlu, yuvarlak gövdeli fakat kulp kısmı üçgen şekilde tasarlanmış benzer bir örneği Le Musée archeologique de Nîmes'de yer almakta ve bu eser, MS I-II. yüzyıla tarihlendirilmektedir<sup>66</sup>. Yine Kat. No. 11'deki esere benzeyen minyatür, üçgen burunlu bronz bir kandil, Bailey kataloğunda yer almaktadır. Kulpu kırık olarak günümüze ulaşan bu eser, MS I. yüzyıla tarihlendirilmiştir<sup>67</sup>. Benzer diğer bir diğer örnek J. Paul Getty Museum'da bulunmakta ve bu eser de MS I. yüzyıla tarihlendirilmektedir<sup>68</sup>. Kat. No. 11'deki kandil, benzer örneklerin tarihlendirmeleri dikkate alınarak MS I-II. yüzyıllara

<sup>62</sup> Bussiere & Wohl 2017, 458 No. 618.

<sup>63</sup> Bailey 1996, 31 Pl. 4, Q 3546, 3545.

<sup>64</sup> Bailey 1996, 47 Pl. 58, Q 3703.

<sup>65</sup> Kandelabrum, kandilin içine yerleştirildiği sıg bir tabak ve onu zeminden yükselten bir ayaktan oluşur. Duvara asılarak kullanılan ve dik duran, kandil veya mum asılan, iki farklı tipi bulunmaktadır (Çokay 1996, 24).

<sup>66</sup> Eser *type 2*'nin varyantı olarak *type 3a* kapsamında değerlendirilmiştir. Bu eserin kandelabrum üzerinde bulunan bir çizimi de çalışmada yer almaktadır (Manniez 2010, 77-78, 89 Kat. 16 Fig. 7, 50-53).

<sup>67</sup> Bailey 1996, 48 Pl. 59, Q 3707.

<sup>68</sup> Bussiere & Wohl 2017, 457 No. 616.

tariflendirilebilir.

Kat. No. 12'deki (Fig. 5) kandilin pişmiş toprak benzerleri Loeschcke Type VIII<sup>69</sup>, Broneer Tip 25<sup>70</sup>, Ivanyi Tip 7<sup>71</sup>, Bailey Tip P Grup<sup>72</sup> olarak sınıflandırılmıştır. Bu formların karakteristik özelliğini, yuvarlak bir gövde ve kısa burun<sup>73</sup>, ayrıca burnun gövdeye bağlandığı kısımda, diskus deliğine paralel düz çizgiler oluşturmaktadır<sup>74</sup>. Yuvarlak gövdeli kandilin burun kısmı kısa ve fitil deliği "U" formudur. Diskus deliği oldukça küçük yapılmış olan eserin kulpu kırılmıştır. Kat. No. 12'nin British Museum'da bulunan benzer örneğinin halka kulpu günümüze sağlam olarak ulaşmıştır<sup>75</sup>. Bu eser MS 60-100 yılları arasına tarihlendirilmiştir. Atina Agorası'nda bulunan pişmiş toprak bir eser de yuvarlak gövdesi, kısa burun kısmı ve "U" formulu fitil deliği ile Kat. No. 12'deki eserle oldukça benzerdir<sup>76</sup>. Bu pişmiş toprak kandil MS I. yüzyılın ikinci yarısına tarihlendirilmiştir. L. Basch Koleksiyonu'nda yer alan metal bir örnek ise MS II. yüzyıla tarihlendirilmiştir<sup>77</sup>. Yine Burdur Müzesi'nde bulunan metal bir kandil MS I-II. yüzyıl içerisinde değerlendirilmiştir<sup>78</sup>. Benzer örneklerin tarihlendirmesine göre, Kat. No. 12'deki kandil de MS I-II. yüzyıla tarihlendirilebilir.

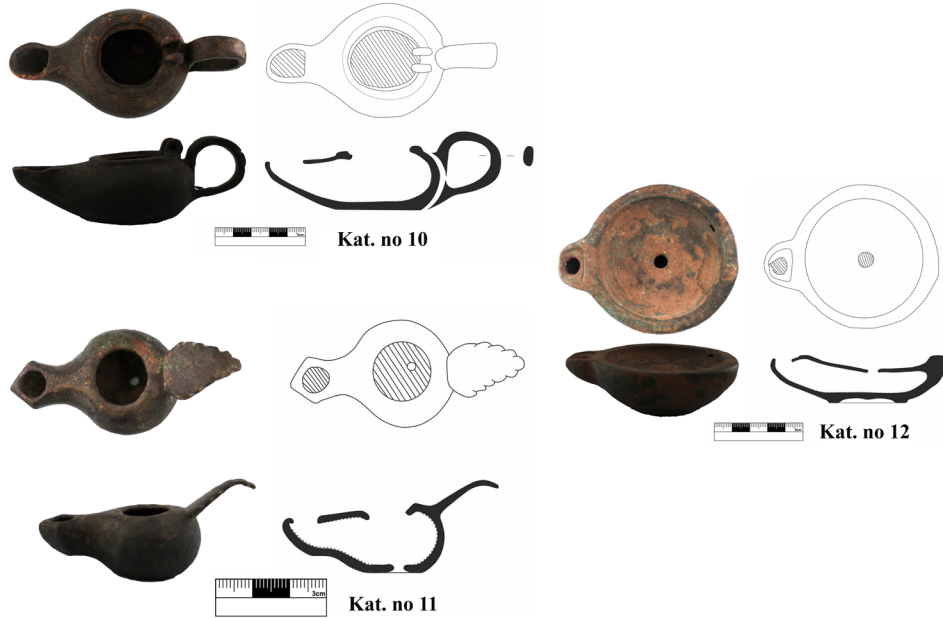


Fig. 5

<sup>69</sup> Loeschcke 1919, 237.

<sup>70</sup> Broneer 1930, 83-87.

<sup>71</sup> Ivanyi 1935, 10.

<sup>72</sup> Bailey 1980, 314, 330.

<sup>73</sup> Bussiere & Wohl 2017, 194.

<sup>74</sup> Metin & Polat Becks 2015, 281.

<sup>75</sup> Bailey 1996, 46 Pl. 57, Q 3700.

<sup>76</sup> Perlzweig 1961, 83 Pl. 5, 126; Bussiere & Wohl 2017, 195.

<sup>77</sup> Szentleky 1969, 143 Fig. 285.

<sup>78</sup> Metin & Polat Becks 2015, 281-282 Fig. 3, K16.

### Geç Antik Çağ Kandilleri

Konya Arkeoloji Müzesi'nde Geç Antik Çağ'a tarihlendirilen 21 adet bronz kandil (Kat. No. 13-33) bulunmaktadır (Figs. 6-9). Kandillerin tamamı tek burunludur. Formlarına göre yassı yuvarlak gövdeli, yuvarlak gövdeli ve yüksek ayaklı farklı gövde formlarına sahip kandiller olmak üzere üç gruba ayrılırlar.

Kat. No. 13-23 arasındaki kandillerin ortak özelliği omuzdan yukarı doğru uzatılmış emzik biçimli buruna sahip olmalarıdır<sup>79</sup> (Fig. 6). Kat. No. 13-20 arasındaki eserlerin emzik burunlarının üzeri küt, Kat. No. 21-23 arasındaki eserlerin ise emzik şeklindeki burunlarının üzeri düz yapılmıştır. Kat. No. 22'deki kandil dışında eserlerin tamamında halka kulp bulunmaktadır. Bu halka kulpların önünde Kat. No. 13, Kat. No. 15, Kat. No. 16, Kat. No. 21, Kat. No. 23'teki eserlerde sarmaşık yaprağı şeklinde süsleme yer almaktadır. Kat. no. 14'te ise kulpun önünde yılan süslemesi yer almaktadır. Kat. No. 17 ve Kat. No. 18'deki eserlerin kulplarının eklentileri eksiktir. Gövdesi yassı-yuvarlak formda olan eserlerin, Kat. No. 19, 22 ve 23 hariç tamamının diskus deliğinin üzerini örten kapağı bulunmaktadır. Kat. No. 13, 14 ve 15'deki kandilin diskus deliği kapağı istiridye kabuğu şeklinde<sup>80</sup>, Kat. No. 16'daki eserin kapağı ise düz levha şeklinde tasarlanmıştır. Kat. No. 17, 18 ve 20'deki eserlerin kapakları günümüze ulaşmamıştır fakat kulpun önünde kapakların menteşeleri bulunmaktadır. Kat. No. 20 omuz kısmında karşılıklı iki yanda küçük kulak şeklinde tutamakla<sup>81</sup>, Kat. No. 21'deki eser, gövdesinde yer alan sarmaşık dalı motifleriyle diğer örneklerden ayrılmaktadır. Kat. No. 13-Kat. No. 23'teki kandilleri Ivanyi, Tip 35 içerisinde değerlendirmiştir<sup>82</sup>. İstanbul Arkeoloji Müzesi<sup>83</sup> ve Haluk Perk Koleksiyonu'nda bulunan benzer örnekler MS III-IV. yüzyıla tarihlendirilmektedir<sup>84</sup>. Mersin'den iki örnek, eserlere benzerlikleriyle dikkat çekmektedir<sup>85</sup>. Yine söz konusu eserlerin Burdur Arkeoloji Müzesi'nde bulunan aynı ve benzerler örnekleri MS III-IV. yüzyıl içerisinde değerlendirilmiştir<sup>86</sup>. Kat. No. 13-Kat. No. 23 numaralı eserler benzer örneklerin tarihlendirmesi dikkate alınarak MS III.-IV. yüzyıllara tarihlendirilebilir.

Kat. No. 24 ve 25'te bulunan eserler gövde, burun formları ve tutamak kısmı ile benzer özellikler taşırlar (Fig. 7). Her iki eserin de halka kulpu üzerinde yaprak şeklinde tutamak kısmı mevcuttur. Eserler burun kısımlarının gövdeden hafif yukarıda olması ve yuvarlak burun delikleri ile benzer özellikler taşır. Kat. No. 24'teki orijinalde diskus deliği kapağı mevcut olduğu anlaşılan kandilin kapağı eksiktir. Kat. No. 25'in ise diskus deliği kapağının orijinalde de olmadığı anlaşılmaktadır. Kat. No. 24 ve 25'teki kandiller; Manisa Müzesi<sup>87</sup>, Afyon Arkeoloji Müzesi<sup>88</sup>, Kayseri Arkeoloji Müzesi<sup>89</sup>

<sup>79</sup> D. M. Bailey, bu formun pişmiş toprak kandil örneklerini "tea-pot" yani "demlik form" olarak isimlendirmiştir (Bailey 1975, 98 Pl. 30-31, Q 158; 1998, 418 Pl. 125, Q 3338).

<sup>80</sup> Ayrıntılı bilgi için bk. Öz 2019, 357.

<sup>81</sup> Eserin aynısı Burdur Arkeoloji Müzesi'nde yer almaktadır, bkz. Metin & Polat Becks 2015, 284 Fig. 5, K22.

<sup>82</sup> Ivanyi 1935, 24 Taf. 61, 11.

<sup>83</sup> Atasoy 2005b, 24 No. 44

<sup>84</sup> Atasoy 2005a, 202 Res. 31.

<sup>85</sup> Lafli & Buora 2014, 447-448 Plt. 3, 2-3.

<sup>86</sup> Metin & Polat Becks 2015, 284 Fig. 6, K25-28.

<sup>87</sup> Env. no. 739 (Acara 1990, 113).

<sup>88</sup> Env. no. 6202. Bu kandilde farklı olarak diskus deliği etrafı bilezik ile çevrilidir ve halka kaidelidir (Demirel Gököl 2001, 119-120 kat. no. 26).

<sup>89</sup> Env. no. 74/121. Bu kandilde Konya örneğinden farklı olarak burun deliği etrafı beşgendir (Demirel Gököl 2001, 119-120 kat. no. 26).

ve British Museum'da bulunan kandiller<sup>90</sup> ile benzer özelliktedir. Demirel Gökcalp, Afyon Müzesi'ndeki örneği MS V-VI. yüzyıla,<sup>91</sup> Bailey, British Museum'daki kandili MS VI-VII. yüzyıllara tarihlendirmiştir. Acara, çalışmasında ele aldığı Konya Arkeoloji Müzesi'ndeki eserin (Kat. No. 24) MS VI. yüzyıla tarihlenebileceğini belirtmiştir<sup>92</sup>. Benzer örneklerin tarihlendirilmesi dikkate alınarak Kat. No. 24 ve 25'teki eserler MS V-VI. yüzyıllara tarihlendirilebilir.

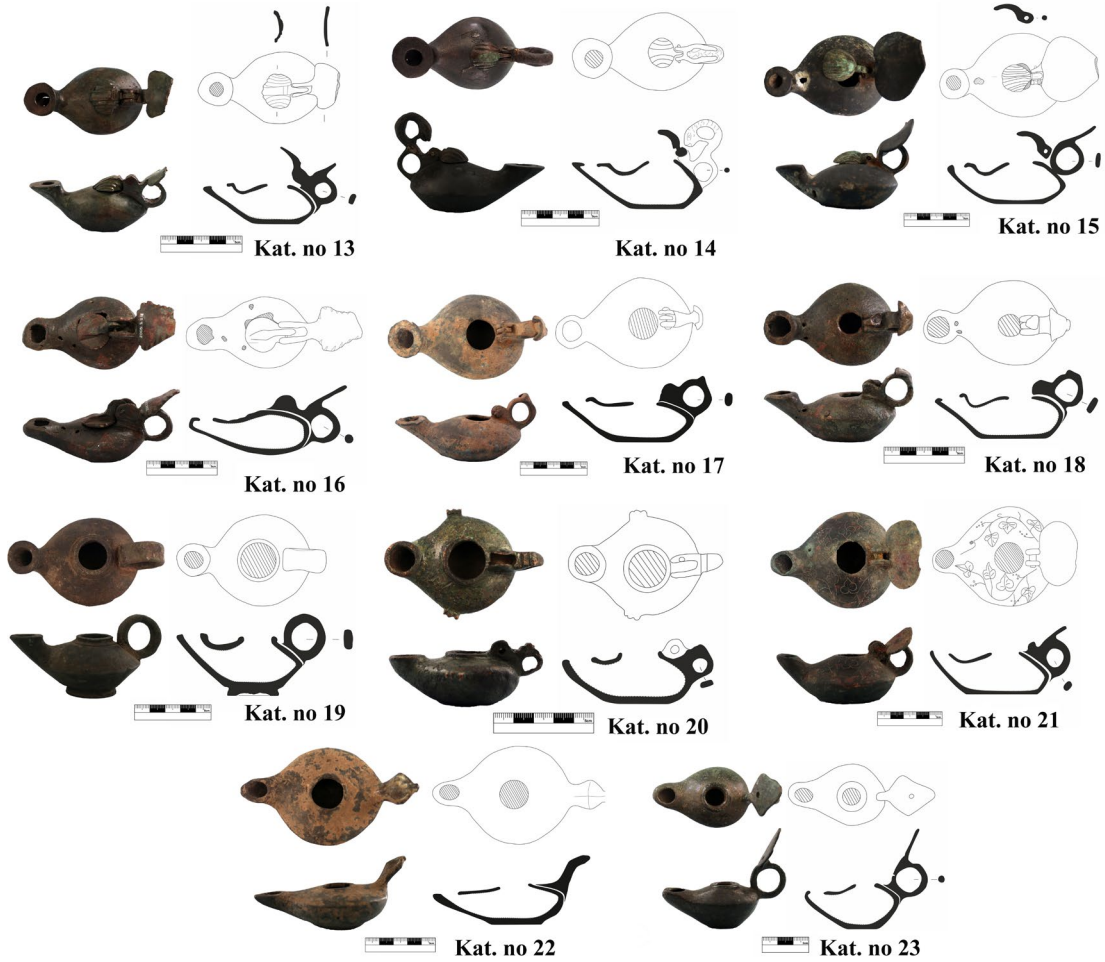


Fig. 6

Kat. No. 26'daki yassı-yuvarlak gövdeli kandil Grek haç biçimli kulpa sahiptir (Fig. 8). Bir daire içerisinde verilen haçin kolları merkezden uçlara doğru aynı kalınlıkta devam etmekte ve düz bir şekilde sonlanmaktadır. Kandilin levha şeklinde küçük bir diskus deliği kapağı bulunmaktadır. Burun kısmı sivrilerek sonlanan kandilin fitil deliği ovaldir. Kat. no. 26'daki kandil ile benzer örnek Atina Paul and

2001, 120 kat. no. 27).

<sup>90</sup> Env. no. 106.56 12-23 49.3. Eser halka kaidelidir ve içte kandelabruma oturtulan kare kesitli çıkıntı bulunmaktadır. Diskus deliği kapağı eksiktir, menteşesi bulunmaktadır. Halka kaide üzerindeki üçgen şekilde tutamağın üzerinde Konya örneğinde olduğu gibi topuz bulunmaktadır (Bailey 1962, Pl. 8 a, no. 45).

<sup>91</sup> Demirel Gökcalp 2001, 119.

<sup>92</sup> Acara 1990, 113 kat. no. 68 Res. 58a.

Alexandra Canellopoulos Museum'da bulunan 854 envanter numaralı kandil<sup>93</sup> ve haç formulu kulpu ile benzer örnek ise Damascus National Museum'da bulunan 6326/15012 envanter numaralı<sup>94</sup> kandildir. Atina Paul and Alexandra Canellopoulos Museum'daki eser, Xanthopoulou tarafından MS V-VII. yüzyıllara tarihlendirilirken,<sup>95</sup> Damascus Nationalmuseum'daki kandil ise Taş & Özcan tarafından MS IV-VII. yüzyıllara<sup>96</sup> tarihlendirilmiştir. Acara, çalışmasında ele aldığı Konya Arkeoloji Müzesi'ndeki kandili (Kat. No. 26) MS V-VI. yüzyıla tarihlendirilebileceğini belirtmiştir<sup>97</sup>. Benzer örneklerin tarihlendirmesi dikkate alınarak Kat. No. 26'daki eser, MS V-VII. yüzyıllara tarihlendirilebilir.

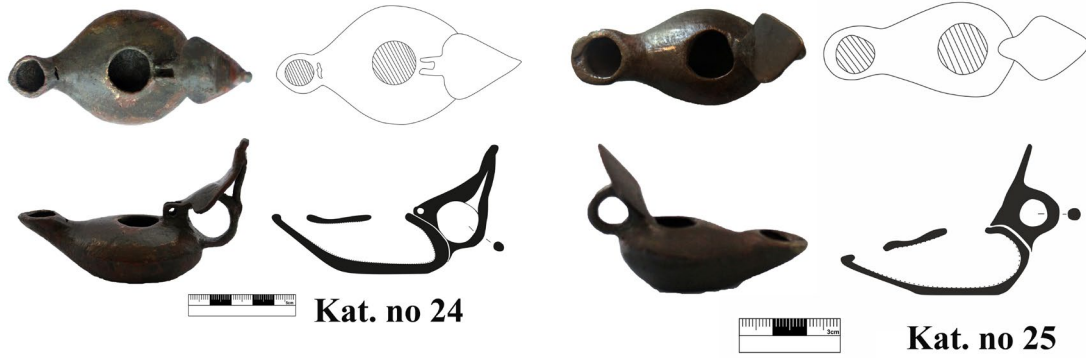


Fig. 7

Kat. No. 27, 28 ve 29'daki kandiller yassı yuvarlak gövdeli, gövde hizasından yüksek uzun burun kısmı ile benzer özelliktedir (Fig. 8). Her üç örnekte de kandillerin gövdesi incelerek öne doğru yükselmekte ve burun kısmını meydana getirmektedir. Kat. No. 27 ve 28'in fitil delikleri daha büyük tutulmuşken Kat. No. 29'un fitil deliği daha küçüktür. Kat. No. 27 ve 28'deki kandillerde, içte alttan sabitleme aparatıyla ilgili çıkıntı ve altta kandelabrum deliğine monte edilen kare kesitli girinti bulunmaktayken Kat. No. 29'daki kandilin alt kısmı açık şekildedir. Kat. No. 27'deki kandil istiridye kabuğu şeklindeki diskus deliği kapağı ve kulpu önünde Latin haçı biçiminde tutamağa sahipken Kat. No. 28'deki kandilin ise muhtemelen haç şeklinde olan kulp eklentisi kırık ve kapağı eksiktir. Kat. No. 29'daki kandilin ise kulp eklentisi eksiktir. Kat. No. 27 ve 28, gövde biçimleri, burun formları, geniş yuvarlak burun delikleri, kandelabruma oturtulmak üzere tasarlanmış taban kısmı ile aynı özelliklere sahiptir.

Yassı yuvarlak gövdesi, istiridye şeklindeki kapağı ve haç biçimli kulp eklentisi ile Anadolu ve Anadolu dışında çok sayıda benzer örneği bulunan Kat. No. 27 ve 28'deki kandillerin benzer örnekleri,

<sup>93</sup> Atina Paul and Alexandra Canellopoulos Museum'daki kandilde farklı olarak menteşe deliği bulunur ancak kapak mevcut değildir (Xanthopoulou 2010, 122, LA 3.102).

<sup>94</sup> Taş & Özcan 2015, 270 kat. no. 22.

<sup>95</sup> Xanthopoulou 2010, 122, LA 3.102.

<sup>96</sup> Taş & Özcan 2015, 270 kat. no. 22.

<sup>97</sup> Acara 1990, 114 kat. 69.

Eskişehir Arkeoloji Müzesi<sup>98</sup>, Gaziantep Arkeoloji Müzesi,<sup>99</sup> Afyon Arkeoloji Müzesi<sup>100</sup>, İzmir Arkeoloji Müzesi<sup>101</sup>, Tire Müzesi<sup>102</sup>, Bükreş Tarih Müzesi<sup>103</sup>, Burdur Arkeoloji Müzesi<sup>104</sup>, Kahire Kıpti Müzesi<sup>105</sup>, Ankara Anadolu Medeniyetleri Müzesi<sup>106</sup>, Alanya Arkeoloji Müzesi<sup>107</sup> ve Haluk Perk Koleksiyonu'ndaki<sup>108</sup> kandillerle Atina Agorası'nda bulunan kandil<sup>109</sup>, British Museum'da bulunan Edfu Büyük Kilise buluntusu kandiller<sup>110</sup> ve Vatikan, Museo della Biblioteca Appostolica'daki kandiller<sup>111</sup> olarak sayılabilir. Demirel Gökalp; Alanya, Eskişehir, Gaziantep ve Afyon Arkeoloji Müzesi'ndeki kandilleri MS IV-VII. yüzyıllar arasına tarihlendirirken<sup>112</sup> Perlzweig, Atina Agorası'nda bulunan kandili MS IV-VI. yüzyıllara<sup>113</sup>; Xanthopoulou, aynı eseri MS V-VII. yüzyıllara<sup>114</sup> tarihlendirmiştir. Xanthopoulou, ayrıca Bükreş Tarih Müzesi'ndeki eseri ve Haluk Perk Koleksiyonu'ndaki kandili de (env.no.420) MS V-VII. yüzyıllara<sup>115</sup> tarihlendirmiştir. Acara ise Anadolu Medeniyetleri Müzesi'ndeki kandili MS V-VI. yüzyıllara tarihlendirmiştir. Atasoy, Haluk Perk Koleksiyonu'ndaki<sup>116</sup>; Bailey, British Museum'daki<sup>117</sup>; Altun ve Erginer, İzmir Arkeoloji Müzesi'ndeki<sup>118</sup>; Metin ve Polat Becks, Burdur Arkeoloji Müzesi'ndeki kandilleri<sup>119</sup> MS VI-VII. yüzyıla

<sup>98</sup> Env.no. A-267-79. Demirel Gökalp 2001, 107 kat. no. 12 Çiz.10 c, j Res.14-15.

<sup>99</sup> Env.no. 4011. Bu örnekte Konya örneğinden farklı olarak haç kollarının köşelerinde birer kürecik bulunur (Demirel Gökalp 2001, 108 kat. no. 13 Çiz. 10 c Res. 16-17).

<sup>100</sup> Env. no. 6200. Demirel Gökalp 2001, 109 kat. no. 14 Çiz. 10 c Res. 18.

<sup>101</sup> Env. no. 23207. Kandilin Konya örneğinden farklı olarak diskus deliği kapağı eksik ve burnu kırıktır (Altun & Erginer 2020, 554 kat. no. 5 res.5 a-b).

<sup>102</sup> Env.no. 94/26. Bu kandilde farklı olarak haçın kolları köşeli olarak sonlanmaktadır ve diskus deliği kapağı levha şeklindedir (Gürler 2004, 93 kat. no. 75).

<sup>103</sup> Env. no. 17466. Xanthopoulou 2010, 100, LA 3.003.

<sup>104</sup> Bu kandilin diskus deliği kapağı farklı olarak levha şeklindedir (Metin & Polat Becks 2015, 305, K42, fig. 10).

<sup>105</sup> Xanthopoulou 2010, 101, LA 3.006.

<sup>106</sup> Env.no. 8433. Konya örneğinden farklı olarak haçın üzerinde küçük halka ve buruna geçirilmiş iki zincir ile burun kısmında da halka bulunmaktadır (Acara 1990, 63 kat. no. 22).

<sup>107</sup> Env.no.81. (Demirel Gökalp 2001, 106-107 kat. no. 11 Çiz. 10 c Res. 13); Env.No.1783 (Lafli & Buora 2014, 438 Pl. 2. No. 2).

<sup>108</sup> Env.no. 420. (Xanthopoulou 2010, 103. LA 3.018), Env.no. 4431. Bu örnekte kapak eksiktir (Atasoy 2005b, 206-207 kat. no. 49-50 res. 49-50).

<sup>109</sup> Perlzweig 1961, 200 Pl. 48 Fig. 2948; Xanthopoulou 2010, 122, LA 3.001.

<sup>110</sup> Env.no. 1923.5-12.372; EA 57297 (Xanthopoulou 2010, 102, LA 3.014; 103, LA 3.015) ve env.no.1923.5-12.371; EA 57296 (Bailey 1996, 70-71, Q 3800, Q 3801).

<sup>111</sup> Env.no. 10143 ve env.no. 906. Her iki eserde de Konya örneğinden farklı olarak haçın üzerinde ve burun kısmında birer halka bulunmaktadır (Xanthopoulou 2010, 101, LA 3.008, LA 3.009).

<sup>112</sup> Demirel Gökalp 2001, 213.

<sup>113</sup> Perlzweig 1961, 200.

<sup>114</sup> Xanthopoulou 2010, 122, LA 3.001.

<sup>115</sup> Xanthopoulou 2010, 101, LA 3.006.

<sup>116</sup> Atasoy 2005a, 206-207.

<sup>117</sup> Bailey 1996, 70-71.

<sup>118</sup> Altun & Erginer 2020, 553-554.

<sup>119</sup> Metin & Polat-Becks 2015, 303-304, K39-41 Fig.9-10.

tarihlendirmişlerdir.

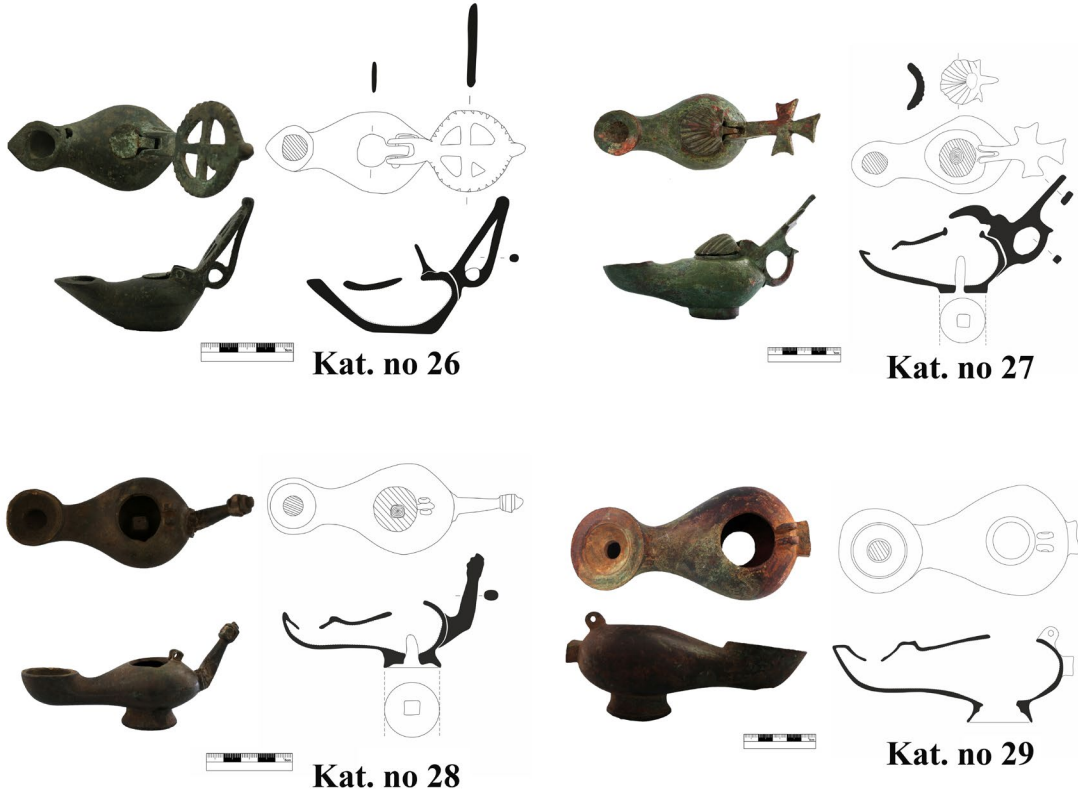


Fig. 8

Kat. No. 27 ve 28'deki kandillerle aynı tipoloji içerisinde değerlendirebileceğimiz ancak fitil deliğinin daha küçük olması, kulp eklentisinin bulunmaması ve kaide kısmının açık şekilde olması gibi özelliklerle farklılık gösteren Kat. No. 29'un benzer örnekleri ise Burdur Arkeoloji Müzesi<sup>120</sup>, Kayseri Arkeoloji Müzesi<sup>121</sup>, İzmir Arkeoloji Müzesi<sup>122</sup> ile Royal Ontario Müzesi Koleksiyonu<sup>123</sup> ve Atina Paul and Alexandra Canellopoulos Museum'da<sup>124</sup> bulunan kandillerdir. Metin ve Polat Becks,

<sup>120</sup> Env.no. E.6349 ve Env.no. K291.89.89. Gövde ve burun formu, burun deliği ile neredeyse aynı diyebileceğimiz K39 numaralı kandilin farklı olarak istiridye şeklinde kapağı mevcuttur. Ayrıca bu örnekte içte kandelabruma oturtulan kare kesitli çıkıntı bulunmaktadır. Ancak gövde formu, burun formu ve taban kısmının eksik olması gibi özelliklerle neredeyse aynı diyebileceğimiz K41'in de kapağı, burun ve kulp eklentisi eksiktir (Metin & Polat Becks 2015, 303-304, K39, 41 fig. 9-10).

<sup>121</sup> Env.no.73/580. Konya örneğinden farklı olarak içte kandelabruma oturtulan kare kesitli çıkıntı bulunmaktadır (Demirel Gökalp 2001, 113 kat. no. 19 Res. 24-25 Çiz. 10 c).

<sup>122</sup> Env.no.17087 ve Env.no.973-6-112. İzmir Arkeoloji Müzesi koleksiyonundaki eserlerde, Konya örneğinden farklı olarak içte kandelabruma oturtulan kare kesitli çıkıntı bulunmaktadır (Altun & Erginer 2020, 553-554 kat. no. 3-4 Res. 3-4).

<sup>123</sup> Env.no.910.166.115A. Bu örnekte içte kandelabruma oturtulan kare kesitli çıkıntı bulunmaktadır ve kandilin küresel kapağı mevcuttur (Xanthopoulou 2010, 155, LA 3.253).

<sup>124</sup> Env.no.yok. Atina Paul and Alexandra Canellopoulos Museum'daki eserde, içte kandelabruma oturtulan kare kesitli çıkıntı bulunmaktadır. Konya örneğinin çok yakın benzeri olan bu örnekte kapak ve kulp eklentisi eksiktir

Burdur Arkeoloji Müzesi'ndeki kandilleri MS VI-VII. yüzyıllara<sup>125</sup>; Demirel Gökalp, Kayseri Arkeoloji Müzesi'ndeki örneği MS VI-VII. yüzyıllara<sup>126</sup>; Altun ve Erginer, İzmir Arkeoloji Müzesi'ndeki eseri MS V-VI. yüzyıllara tarihlendirilirken<sup>127</sup> Xanthopoulou da Royal Ontario Müzesi'ndeki ve Atina Paul and Alexandra Canellopoulos Museum'daki kandilleri MS V-VI. yüzyıllara tarihlendirmiştir<sup>128</sup>. Kat. No. 27-28 ve 29'daki eserler, benzer örneklerdeki tarihlendirmeler dikkate alınarak MS V-VII. yüzyıllara tarihlendirilebilir.

Konya Arkeoloji Müzesi'nde bulunan Geç Antik Çağ kandilleri içerisinde, yüksek ayaklı kaideleri ile farklılık gösteren iki örnek bulunmaktadır (Kat. No. 30-31, Fig. 9). Daha yüksek ve ince ayaklı kaidesi, geniş burun yapısıyla dikkat çeken Kat. No. 30'daki kandilin haç biçimli kulpu bulunmaktadır. Haçın sol kolu günümüzde kırık durumdadır. Benzer örnekleri Gaziantep Arkeoloji Müzesi<sup>129</sup>, Atina Paul and Alexandra Canellopoulos Museum<sup>130</sup> ve British Museum'daki<sup>131</sup> kandiller olarak sayılabilir. Demirel Gökalp, Gaziantep Müzesi'ndeki kandil için tarihlendirme önerisinde bulunmazken Xanthopoulou, Atina Paul and Alexandra Canellopoulos Museum'daki örneği MS IV-VI. yüzyıla; Bailey, British Museum'daki eseri MS V-VI. yüzyıla<sup>132</sup>; Xanthopoulou, aynı kandili MS IV-V. yüzyıla tarihlendirmiştir<sup>133</sup>. Kat. No. 31'deki eserin kadeh formlu gövdesi bulunmaktadır. Burun kısmından kırık olan eserin yaprak şeklindeki tutamağında yaprağın damarları kazıma tekniğinde yapılmış çizgilerle belirtilmiştir. Acara, çalışmasında ele aldığı kandili MS V-VI. yüzyıllara tarihlendirmiştir<sup>134</sup>. Kat. no 30 ve 31'deki kandiller de benzer örneklerdeki tarihlendirmeler dikkate alınarak MS V-VI. yüzyıllara tarihlendirilebilir.

Konya Arkeoloji Müzesi'nde bulunan Kat. No. 32 ve 33'teki kandiller yuvarlak gövdeli, uzun burunlu formları ve yaprak biçimindeki kulplarıyla birbirine benzerdir (Fig. 10). Her iki eserin de diskus deliği etrafı dışbükey formda yükseltilmiş bir bilezik ile çevrilidir. Kat. No. 32'deki kandilde bilezik kısmı kazıma kalın çizgilerle bezenirken Kat. No. 33'te ise grafiti şeklinde yazı karakterleri bulunmaktadır. Her iki eserin de burun kısmı oval, burun delikleri Kat. No. 32'deki kandilde yuvarlak iken Kat. No. 33'te düzgün olmayan kalp şeklindedir. Tutamaklarındaki yaprak formları aynı olan eserlerde Kat. No. 32'de yaprak damarları kazıma çizgilerle belirtilirken Kat. No. 33'te korozyondan kaynaklı olarak süsleme görülmemekle birlikte kalan izlerden bunun da aynı kompozisyona sahip olduğu anlaşılmaktadır. Anadolu dışı üretim olduğunu düşündüğümüz örneklerin gövde ve kulpu

---

(Xanthopoulou 2010, 156, LA 3. 256).

<sup>125</sup> Metin & Polat Becks 2015, 303-304.

<sup>126</sup> Demirel Gökalp 2001, 113.

<sup>127</sup> Altun & Erginer 2020, 553-554.

<sup>128</sup> Xanthopoulou 2010, 155-156.

<sup>129</sup> Env. No. 3989. Kandilin kulpu farklı olarak altı dilimli bir yapraktan oluşmaktadır (Demirel Gökalp 2001, kat. no. 43)

<sup>130</sup> Env.no. 605. Bu kandilde Konya örneğinden farklı olarak haç, daire içerisinde verilmiştir. Ayrıca burundan gövdeye geçişte bir menteşe deliği yer almaktadır (Xanthopoulou 2010, 99, LA 2.002).

<sup>131</sup> British Museum'daki MLA 1929.7-13.2 envanter numaralı örnekte, Konya örneğinden farklı olarak kulpu daire içerisinde monogramdan oluşmakta ve burun ile gövde arasında bir askı deliği bulunmaktadır (Bailey 1996, Q 3825 Pl. 88; Xanthopoulou 2010, 99, LA 2.001).

<sup>132</sup> Bailey 1996, 76.

<sup>133</sup> Xanthopoulou 2010, 99, LA 2.001.

<sup>134</sup> Acara 1990, 114 kat. no. 69.



yapısı ile ayrı ayrı olmak üzere benzerlik kurabileceğimiz pişmiş toprak kandiller<sup>135</sup>, MS V-VI. yüzyıllar arasına tarihlendirilmektedir. Söz konusu eserler benzer pişmiş toprak eserlerin tarihlendirilmesi dikkate alınarak MS V-VI. yüzyıla tarihlendirilebilir.



Fig. 9



Fig. 10

### Değerlendirme ve Sonuç

Çalışmamızda Konya Arkeoloji Müzesi'nde bulunan 33 adet bronz kandil incelenmiştir. Bugüne kadar yapılan çalışmalarda metal kandiller için oluşturulmuş bir tipoloji bulunmamaktadır. Bunun sebebi örneklerin tekli olması ve genellikle Konya Arkeoloji Müzesi'nde olduğu gibi buluntu yeri belirlenemeyen satın alma ve müsadere yoluyla müze koleksiyonuna kazandırılmış eserler olmasıdır.

Bronzun eritilerek yeniden kullanılabilme özelliği ve metal kandillerin genellikle gelir düzeyi yüksek kişiler tarafından kullanılması<sup>136</sup>, pişmiş toprak kandillere göre daha az sayıda günümüze ulaşmasının nedenleri arasındadır<sup>137</sup>. Pişmiş toprak kandilleri formları ve hamur yapıları ile yaklaşık olarak

<sup>135</sup> Yapılan araştırmalarda Kat. no. 31 ve 32'deki eserler ile benzer bronz kandiller tespit edilememiştir. Ancak kat. no. 31'deki eser, diskus deliği çevresindeki yükseltilmiş çemberde yer alan çentikli süslemesi ile Kuzey Afrika'da bulunan ve MS V-VI. yüzyıllara tarihlendirilen iki pişmiş toprak kandil ile benzerdir (Brants 1998, 68, 74 Pl. 8. 1182 ve 1189).

<sup>136</sup> Radt 1986, 58.

<sup>137</sup> Demirel Gökcalp 2001, 30.

tarihlendirmek metal kandillere göre daha mümkündür<sup>138</sup>. Çalışmamızdaki eserlerin değerlendirilmesi sırasında, bronz örneklerin gövde, burun ve kulp formları bakımından pişmiş toprak kandillere paralellik gösterdiği tespit edilmiştir. Konya Arkeoloji Müzesi'ndeki eserlerin çokluğu ve aralarında kendini tekrarlayan formların varlığı, dönemler içerisinde çeşitli tipolojilerin oluşturulmasına imkân tanımıştır. Eserler öncelikle teknik, form ve süsleme özelliklerine göre ayrılarak, bu özelliklere göre farklı müzelerde ve özel koleksiyonlarda bulunan benzer örneklerle ilişkilendirilerek tarihlendirme önerileri yapılmıştır.

Koleksiyonun ilk grubunu MS I. yüzyıla tarihlendirilen eserler oluşturmaktadır. Bu eserlerden birini iki burunlu (*bilychnis*) kandil (Kat. No. 1, Fig. 1), diğerlerini ise tek burunlu kandiller oluşturmaktadır. Tek burunlu kandiller içinde ilk grubu volütlü kandiller (Kat. No. 2-Kat. No. 9, Figs. 2-4) oluşturmaktadır. Volütlü pişmiş toprak kandillere formları bakımından büyük benzerlik gösteren Konya Arkeoloji Müzesi'nde yer alan volütlü bronz kandiller MS I.-II. yüzyıla tarihlendirilmiştir. Yassı yuvarlak gövdeli (Kat. No. 10-Kat. No. 11) ve yuvarlak gövdeli (Kat. No. 12) kandiller MS I. yüzyıla tarihlendirilmiştir (Fig. 5). Geç Antik Çağ'a tarihlendirilen sayıca çoğunlukta olan grubu emzik burunlu kandiller oluşturmaktadır. Kulpları ve üzerindeki süslemelerin dışında aynı formda yapıldığı görülen emzik burunlu bronz kandiller (Kat. No. 13-Kat. No. 23, Fig. 6) MS III.-IV. yüzyıla tarihlendirilmektedir. Geç Antik Çağ'a tarihlendirilen yassı yuvarlak gövdeli, yuvarlak gövdeli ve yüksek ayaklı kadeh biçimli farklı formlardaki diğer eserler ise (Kat. No. 24-Kat. No. 33, Figs. 7-10), form ve süsleme özelliklerine göre benzer örneklerle ilişkilendirilerek Kat. No. 24, 25, 30, 31, 32, 33 MS V-VI. yüzyıllara, Kat. No. 26, 27, 28, 29'daki kandiller ise MS V-VII. yüzyıllara tarihlendirilmiştir.

Çalışmamızda ele aldığımız eserlerin tamamında bronz malzeme kullanılmış olup döküm tekniği uygulanmıştır. Kulp, kapak gibi parçaların ayrı yapılarak lehimlendiği anlaşılmaktadır. Süsleme tekniği olarak ise bitkisel, geometrik ve yazı kompozisyonlarında kazıma tekniğinin uygulandığı görülmektedir. Örneklerde çoğunlukla kulplardaki yaprakların detayları kazıma tekniğinde verilirken (Kat. No. 31, 32, 33) tek bir örneğin gövdesinde asma yaprağı motifinde (Kat. No. 21) kazıma tekniği uygulanmıştır. Ayrıca iki kandilde (Kat. No. 32 ve 33) diskus deliği çevresindeki çember üzerindeki çizgisel bezeme ve yazı karakterleri kazıma tekniğinde yapılmıştır. Konya Arkeoloji Müzesi koleksiyonundaki figürlü süsleme olarak tek örnek olan Medusa tasviri ise (Kat. No. 4) döküm tekniğinde yapılmıştır.

Sonuç olarak bu çalışmada Konya Arkeoloji Müzesi teşhir salonları ve deposunda bulunan Roma Dönemi ve Geç Antik Çağ'a tarihlendirilen bronz kandiller teknik, form ve süsleme özellikleriyle ayrıntılı bir şekilde ele alınıp tarihlendirmeleri yapılmıştır. Bronz kandillerin pişmiş toprak kandillere göre az sayıda örneğinin bulunduğu düşünüldüğünde Konya Arkeoloji Müzesi koleksiyonundaki, büyük oranda sağlam durumda günümüze ulaşan bronz kandillerin bilim dünyasına tanıtılması, daha sonra yapılacak olan benzer çalışmalara fayda sağlaması açısından önem taşımaktadır.

<sup>138</sup> Bailey 1994, 18.

## Katalog

(Kat. No.: Katalog numarası, Env. no: Envanter numarası, Uz: Uzunluk, Yük: Yükseklik, Göv. Gen: Gövde genişliği, Diskus Del. Ç: Diskus deliği çapı, Dip Ç: Dip çapı, Kaide Ç: Kaide çapı, Kaide Yük: Kaide yüksekliği, Kaide içi Del. Ç: Kaide içi delik çapı, Fitol Del. Ç: Fitol deliği çapı, Kulp Yük: Kulp yüksekliği, Kulp Gen: Kulp genişliği, Kulp Uz: Kulp uzunluğu, Kapak Ç: Kapak çapı, Zincir Uz: Zincir uzunluğu)

### Kat. No. 1 (Fig. 1)

Env. No: 2015.13.1

Malzemesi: Bronz

Ölçüleri: Uz: 9.7 cm, Yük: 2.3 cm, Göv. Gen: 3.5 cm, Diskus Del. Ç: 2.5 cm, Fitol Del. Ç: 1 cm, Kaide Ç: 2.4 cm, Kaide Yük: 0.3 cm.

Müze Geliş Şekli/Tarihi: Satın alma - 25. 05. 2015

Buluntu Yeri: Bilinmiyor

Durumu: Zincir bağlantı halkalarından bir tanesi kırıktır.

Benzerleri: Walters 1914, 10 Pl. VII, 55; Bailey 1996, 35 Pl. 40, Q 3655; Bussiere & Wohl 2017, 459 Kat. 623.

Dönemi: MS I. yüzyıl

### Kat. No. 2 (Fig. 2)

Env. No: 1979.8.6.

Malzemesi: Bronz

Ölçüleri: Uz: 13.5 cm, Yük: 5.8 cm, Göv. Gen: 5.8 cm, Diskus Del. Ç: 2.2 cm, Kulp Yük: 4.8 cm, Kaide Ç: 3.5 cm, Kaide Yük: 0.5 cm

Müze Geliş Şekli/Tarihi: Müsadere, 1967

Buluntu Yeri: Konya - Mevlana Müzesi'nden devir

Eserin durumu: Yoğun korozyonludur. Burnun uç kısmı kırık durumdaki eserin kapağı eksiktir. Kulp üzerinde de yer yer çatlaklar mevcuttur.

Benzerleri: Loeschcke 1919, 452-453 Taf. II; Menzel 1954, 106-107 Abb. 89; Ulbert 1959, Taf. 52 No. 15; Sandler 1964, 248 Fig. 7; Szenteleky 1969, 145-146 Fig. 282a; Boube Piccot 1975, 274 Pl. 204. No. 468; Leibundgut 1977, 60 Taf. 20 Abb. 1003; Mele 1983, 47-52 Fig. 86-90; Spangolis & Carolis 1986, 24-25 Fig. 5; 1988, 67 No. 29; Bailey 1996, Plate 32, Q 3639; Kirsch 2002, 160 Taf. 27 Abb. 60; Atasoy 2005b, 196 Res. 5 Fig. 2, K7; Metin & Polat Becks 2015, 278, 291.

Dönemi: MS I. yüzyıl

### Kat. No. 3 (Fig. 2)

Env. No: 2005.3.223

Malzemesi: Bronz

Ölçüleri: Uz: 17.2 cm, Yük: 6.1 cm, Göv. Gen: 8.1 cm,

Diskus Del. Ç: 2.4 cm, Fitol Del. Ç: 1.7 cm, Kaide Ç: 4.6 cm, Kaide Yük: 1.1 cm, Kulp Yük: 5 cm, Kapak Ç: 4.5 cm.

Müze Geliş Şekli/Tarihi: Müsadere-31.08.2005

Buluntu Yeri: Bilinmiyor

Durumu: Sağlam durumdadır.

Benzerleri: Menzel 1954, 106-107 Abb. 89-94; Mele 1983, 55 Fig. 101; Bailey 1996, 31 Pl. 34, Q 3644; Atasoy 2005a, 5 No. 9; Metin & Polat Becks 2015, 279 Fig. 3, K11; Laflı & Buora 2021, 291 No. 2 Fig. 29. 2.

Dönemi: MS I. yüzyıl

### Kat. No. 4 (Fig. 2)

Env. No: 2005.3.220

Malzemesi: Bronz

Ölçüleri: Uz: 12. 2 cm, Yük: 4 cm, Göv. Gen: 6.3 cm, Diskus Del. Ç: 3.2 cm, Fitol Del. Ç: 1.3 cm, Kulp Yük: 1.8 cm. Kaide Ç: 4 cm, Kaide Yük: 0.7 cm, Kapak Ç: 4.2 cm, Zincir Uz: 19 cm

Müze Geliş Şekli/Tarihi: Müsadere-31.08.2005

Buluntu Yeri: Bilinmiyor

Durumu: Sağlam durumdadır.

Benzerleri: Bailey 1996 31 Pl. 34, Q 3642; Mele 1983, Fig. 110.

Dönemi: MS I. yüzyıl

### Kat. No. 5 (Fig. 3)

Env. No: 1986.15.3

Malzemesi: Bronz

Ölçüleri: Uz: 7.5 cm, Yük: 2 cm, Göv. Gen: 5 cm, Diskus Del. Ç: 1.2 cm, Fitol Del. Ç: 1.1 cm, Kaide Ç: 2.4 cm, Kaide Yük: 0.3 cm.

Müze Geliş Şekli/Tarihi: Satın alma-17.09.1986

Buluntu Yeri: Balcılar Kasabası-Hadim/Konya Eserin durumu: Eserin kulpu kırıktır.

Benzerleri: Bailey 1996 31 Pl. 34, Q 3643; Metin & Polat Becks 2015, 279.

Dönemi: MS I.-II. yüzyıl

### Kat. No. 6 (Fig. 3)

Env. No: 2005.3.224

Malzemesi: Bronz

Ölçüleri: Uz: 11.1 cm, Yük: 4.1 cm, Göv. Gen: 6.7 cm  
Kaide Ç: 3.6 cm, Diskus Del. Ç: 2.6 cm, Kulp Yük: 2.9 cm, Fitol Del. Ç: 1.1 cm

Müze Geliş Şekli/Tarihi: Müsadere-31.08.2005

Buluntu Yeri: Bilinmiyor

Eserin durumu: Kapak mevcut değildir. Fitol deliğinde küçük bir kırık vardır.

Benzerleri: Bailey 1996 31 Pl. 34, Q 3643. Metin & Polat Becks 2015, 279.

Dönemi: MS I.-II. yüzyıl

#### **Kat. No. 7 (Fig. 3)**

Env. No.: 1320/3

Malzemesi: Bronz

Ölçüleri: Uz: 9.4 cm, Yük: 3.5 cm, Göv. Gen: 6.5 cm, Diskus Del. Ç: 3.4 cm, Fitol Del. Ç: 1 cm, Dip. Ç: 4.1 cm.

Müze Geliş Şekli/Tarihi: Satın alma-29.01.1965

Buluntu Yeri: Bilinmiyor

Eserin durumu: Eser üzerinde yer yer korozyon görülmektedir. Gövdenin arka kısmına bir delik açılmaya çalışılmış, ancak tam işlenmeden bırakılmıştır.

Benzerleri: Metin & Polat Becks 2015, 279.

Dönemi: MS I.-II. yüzyıl

#### **Kat. No. 8 (Fig. 4)**

Env. No: 1320/2

Malzemesi: Bronz

Ölçüleri: Uz: 8.2 cm., Yük: 5 cm, Göv. Gen: 3.5 cm, Diskus D. Ç: 1.4 cm, Fitol Del. Ç: 1.1, Kaide Ç: 2.3 cm, Kulp Yük: 4.5 cm.

Müze Geliş Şekli/Tarihi: Satın alma/19.01.1965

Buluntu Yeri: Bilinmiyor

Eserin durumu: Kulp kısmı kırık, kulpun alt kısmında büyük delikler mevcuttur. Ayrıca ağız ile burun arasına küçük dikdörtgen şeklinde sonradan açıldığı anlaşılan bir delik mevcuttur. Mentese tutturma delikleri mevcuttur. Kapak eksiktir. Yaprak şeklindeki kulpun üst kısmı kırıktır.

Benzerleri: Bailey 1996, 31 Pl. 4, Q 3546, 3545; Atasoy 2005a, 5 No. 9; Bussiere & Wohl 2017, 458 No. 618; Laflı & Buora 2021, 291 No. 1 Fig. 29. 1.

Dönemi: MS I yüzyıl

#### **Kat. No. 9 (Fig. 4)**

Env. No: 2005.3.221

Malzemesi: Bronz

Ölçüleri: Uz: 8.1 cm, Yük: 4 cm, Göv. Gen: 3.7 cm, Diskus. Del. Ç: 1.4 cm, Fitol Del. Ç: 1.2x1.6 cm, Kulp Yük: 2.5 cm, Dip Ç: 2.1 cm.

Müze Geliş Şekli/Tarihi: Müsadere-31.08.2005

Buluntu Yeri: Bilinmiyor

Eserin durumu: Kapak eksiktir.

Benzerleri: Bailey 1996, 31 Pl. 4, Q 3546, 3545; Atasoy 2005a, 5 No. 9; Bussiere & Wohl 2017, 458 No. 618; Laflı & Buora 2021, 291 No. 1 Fig. 29. 1.

Dönemi: MS I. yüzyıl

#### **Kat. No. 10 (Fig. 5)**

Env. No: 915

Malzemesi: Bronz

Ölçüleri: Uz: 12.7 cm, Yük: 4.3 cm, Göv. Gen: 6.3 cm, Diskus Del. Ç: 3.8 cm, Fitol Del. Ç: 1.9 cm, Kaide Ç: 4.6 cm, Kulp Yük: 4.1 cm.

Müze Geliş Şekli/Tarihi: Satın alma-20.7.1957

Buluntu Yeri: Ilgın Aşağı Çiğil Nahiyesi  
Eserin durumu: Kandilin kapağı eksiktir. Kulpta küçük çatlaklar mevcuttur, uç bölümde kırıklar ve tahribat vardır.

Benzerleri: Bailey 1996, 47 Pl. 58, Q 3703.

Dönemi: MS I. yüzyıl

#### **Kat. No. 11 (Fig. 5)**

Env. No: 1972.11.38

Malzemesi: Bronz

Ölçüleri: Uz: 5.8 cm, Yük: 2.5 cm, Göv. Gen: 2.9 cm., Diskus. Del. Ç: 1.3 cm, Fitol Del. Ç: 0.7 cm, Kaide Ç: 1.4 cm.

Müze Geliş Şekli/Tarihi: Satın alma-1972

Buluntu Yeri: Konya

Eserin durumu: Sağlam durumdadır.

Benzerleri: Bailey 1996, 47 Pl. 58, Q 3703.

Dönemi: MS I.-II. yüzyıl

#### **Kat. No. 12 (Fig. 5)**

Env. no: 1979.9.24

Malzemesi: Bronz

Ölçüleri: Uz: 9.8 cm, Yük: 2.7 cm, Göv. Gen: 8.1 cm,

Diskus Del. Ç: 0.9 cm, Fitol Del. Ç: 1.1 cm, Kaide Ç: 4.2 cm, Kaide Yük: 0.2 cm.

Müze Geliş Şekli/Tarihi: Müsadere-14.12.1972

Buluntu Yeri: Konya-Merkez

Eserin durumu: Yoğun korozyonlu eserin kulpu eksiktir.

Benzerleri: Perlzweig 1961, 83 Pl. 5, 126; Szentleky 1969, 143 Fig. 285; Metin & Polat Becks 2015, 281-282 Fig. 3, K16; Bussiere & Wohl 2017, 195.

Dönemi: MS I.-II. yüzyıl

#### **Kat. No. 13 (Fig. 6)**

Env. no.: 1970.17.104

Malzemesi: Bronz

Ölçüleri: Uz: 8.8 cm, Yük: 3.7 cm, Göv. Gen: 4.4 cm.

Diskus Del. Ç: 1.3 cm, Fitol Del. Ç: 0.8 cm, Kaide Ç: 2.6 cm, Kulp Yük: 3 cm., Kapak Ç: 2.1 cm.

Müze Geliş Şekli/Tarihi: Satın alma-07.04.1970

Buluntu Yeri: Adana Çevresi

Eserin durumu: Tutamağın üst kısmı kırık durumdadır. Ayrıca burnun bir yanında menteşe izi mevcuttur. Kandilin altında da yer yer küçük delikler ve kırıklar mevcuttur.

Benzerleri: Ivanyi 1935, 24 Taf. 61, 11; Laflı & Buora 2014, 447-448 Plt. 3, 2-3; Atasoy 2005a, 202 Res. 31; 2005b, 24 No. 44; Metin & Polat Becks 2015, 284 Fig. 5-6, K25-28.

Dönemi: MS III.-IV. yüzyıl

#### **Kat. No. 14 (Fig. 6)**

Env. no: 2005.3.222

Malzemesi: Bronz

Ölçüleri: Uz: 9.6 cm, Yük: 5.9 cm, Göv. Gen: 5 cm,

Diskus Del. Ç: 1.8 cm, Fitol Delik Ç: 1.1 cm, Kaide Ç: 3.4 cm, Kapak Ç: 1.8

Müze Geliş Şekli/Tarihi: Müsadere-31.08.2005

Buluntu Yeri: Bilinmiyor

Eserin durumu: Sağlam durumdadır.

Benzerleri: Ivanyi 1935, 24 Taf. 61, 11; Laflı & Buora 2014, 447-448 Plt. 3, 2-3; Atasoy 2005a, 202 Res. 31; 2005b, 24 No. 44; Metin & Polat Becks 2015, 284 Fig. 5-6 K25-28.

Dönemi: MS III-IV. yüzyıl

#### **Kat. No. 15 (Fig. 6)**

Env. no: 2010.8.1

Malzemesi: Bronz

Ölçüleri: Uz: 12.2 cm, Yük: 6 cm, Göv. Gen: 6.4 cm, Diskus Del. Ç: 1.8 cm, Fitol Del. Ç: 1.1 cm Kaide Ç: 3 cm, Kulp Yük: 3.8 cm, Kapak Ç: 2.2 cm.

Müze Geliş Şekli/Tarihi: Satın alma-13.12.2010

Buluntu Yeri: Bilinmiyor

Eserin durumu: Tutamağın uç kısmı kırıktır. Gövden buruna geçişte sağ altta ve tam üstte bir delik mevcuttur.

Benzerleri: Ivanyi 1935, 24 Taf. 61, 11; Laflı & Buora 2014, 447-448 Plt. 3, 2-3; Atasoy 2005a, 202 Res. 31; 2005b, 24 No. 44; Metin & Polat Becks 2015, 284 Fig. 5-6, K25-28.

Dönemi: MS III.-IV. yüzyıl

#### **Kat. No. 16 (Fig. 6)**

Env. no: 2005.3.218

Malzemesi: Bronz

Ölçüleri: Uz: 11 cm, Yük: 4.8 cm, Göv. Gen: 5.1 cm, Diskus. Del. Ç: 2.2 cm, Fitol Del. Ç: 1.4 cm, Kaide Ç: 12. cm, Kulp Yük: 4.4 cm, Kapak Ç: 2.5 cm.

Müze Geliş Şekli/Tarihi: Müsadere-31.08.2005

Buluntu Yeri: Bilinmiyor

Eserin durumu: Tutamağın üst kısmında kırıklar vardır. Gövde ile burun arasında sonradan açılmış delikler mevcuttur. Kapak restorasyonla yapılandırılmış, günümüzde açılmamaktadır.

Benzerleri: Ivanyi 1935, 24 Taf. 61, 11; Laflı & Buora 2014, 447-448 Plt. 3, 2-3; Atasoy 2005a, 202 Res. 31; 2005b, 24 No. 44; Metin & Polat Becks 2015, 284 Fig. 5-6, K25-28.

Dönemi: MS III.-IV. yüzyıl

#### **Kat. No.17 (Fig. 6)**

Env. no: 1979.8.5

Malzemesi: Bronz

Ölçüleri: Uz: 11.1 cm, Yük: 4.9 cm, Göv. Gen: 6.7 cm, Diskus Del. Ç: 2.1 cm, Fitol Del. Ç: 1.4 cm Kaide Ç: 3.5 cm.

Müze Geliş Şekli/Tarihi: Müsadere-1967

Buluntu Yeri: Konya Mevlana Müzesi'nden devir

Eserin durumu: Yoğun korozyona uğramıştır. Kapak

mevcut değildir. Kapağın tutturulduğu menteşe delikleri mevcuttur. Burun çevresinde bozulmalar mevcuttur.

Benzerleri: Ivanyi 1935, 24 Taf. 61, 11; Laflı & Buora 2014, 447-448 Plt. 3, 2-3; Atasoy 2005a, 202 Res. 31; 2005b, 24 No. 44; Metin & Polat Becks 2015, 284 Fig. 5-6, K25-28.

Dönemi: MS III.-IV. yüzyıl

**Kat. No. 18 (Fig. 6)**

Env. no: 1986.15.2

Malzemesi: Bronz

Ölçüleri: Uz: 9.2 cm, Yük: 2.9 cm, Diskus Del Ç: 1.4 cm, Göv. Gen: 5.2 cm, Fitol Del. Ç: 1.3 cm, Kaide Ç: 4 cm, Kulp Yük: 3.1 cm.

Müze Geliş Şekli/Tarihi: Satın alma-17.09.1986

Buluntu Yeri: Balçılar Kasabası-Hadim/Konya

Eserin durumu: Kulptaki kırık mevcuttur. Gövde ve diskus deliği kısmında yoğun korozyon vardır.

Benzerleri: Ivanyi 1935, 24 Taf. 61, 11; Laflı & Buora 2014, 447-448 Plt. 3, 2-3; Atasoy 2005a, 202 Res. 31; 2005b, 24 No. 44; Metin & Polat Becks 2015, 284 Fig. 5-6, K25-28.

Dönemi: MS III.-IV. yüzyıl

**Kat. No. 19 (Fig. 6)**

Env. No: 2005.3.225

Malzemesi: Bronz

Ölçüleri: Uz: 9.8 cm, Yük: 5.3 cm, Göv. Gen: 6 cm, Kaide Ç: 3.2 cm, Diskus Del. Ç: 2.1 cm Fitol Del. Ç: 1.4 cm, Kulp Yük: 3.3 cm.

Müze Geliş Şekli/Tarihi: Müsadere-31.08.2005

Buluntu Yeri: Bilinmiyor

Eserin durumu: Kulpun birleşen yerinde çatlaklar bulunur. Gövde ile kulp arasında delikler mevcuttur.

Benzerleri: Ivanyi 1935, 24 Taf. 61, 11; Laflı & Buora 2014, 447-448 Plt. 3, 2-3; Atasoy 2005a, 202 Res. 31; 2005b, 24 No. 44; Metin & Polat Becks 2015, 284 Fig. 5-6, K25-28.

Dönemi: MS III.-IV. yüzyıl

**Kat. No. 20 (Fig. 6)**

Env. no: 1320-1

Malzemesi: Bronz

Yapım Tekniği: Döküm

Ölçüleri: Uz: 7.5 cm, Yük: 3 cm, Gen: 5.4 cm, Diskus Del. Ç: 1.8 cm, Kaide Ç: 2.6 cm, Fitol Del. Ç: 1.2 cm, Kulp Yük: 2.5 cm

Müze Geliş Şekli/Tarihi: Satın alma-29.01.1965

Buluntu Yeri: Bilinmiyor

Eserin durumu: Kulp kısmı kırık olan eserin kapağı eksiktir.

Benzerleri: Ivanyi 1935, 24 Taf. 61, 11; Laflı & Buora 2014, 447-448 Plt. 3, 2-3; Atasoy 2005a, 202 Res. 31; 2005b, 24 No. 44; Metin & Polat Becks 2015, 284 Fig. 5-6, K25-28.

Dönemi: MS III.-IV. yüzyıl

**Kat. No. 21 (Fig. 6)**

Env. no: 1996.2.2

Malzemesi: Bronz

Ölçüleri: Uz: 10.7 cm, Yük: 4.8 cm, Göv. Gen: 7.1 cm, Diskus. Del. Ç: 2.1 cm, Fitol Del. Ç: 1.4 Kaide Ç: 5.5 cm.

Müze Geliş Şekli/Tarihi: Satın alma-16.05.1996

Buluntu Yeri: Kadınhamı İlçesi-Şahören Köyü/Konya

Eserin durumu: Tutamak kısmındaki yaprakta kırık mevcuttur. Kapak eksiktir.

Benzerleri: Ivanyi 1935, 24 Taf. 61, 11; Laflı & Buora 2014, 447-448 Plt. 3, 2-3; Atasoy 2005a, 202 Res. 31; 2005b, 24, No. 44; Metin & Polat Becks 2015, 284 Fig. 5-6, K25-28.

Dönemi: MS III.-IV. yüzyıl

**Kat. No. 22 (Fig. 6)**

Env. no: 1973.20.04

Malzemesi: Bronz

Ölçüleri: Uz:11.5 cm, Yük: 4.9 cm, Göv. Gen: 7 cm, Diskus. Del. Ç: 2 cm, Fitol Del. Ç: 1.4 cm, Dip. Ç: 3.5 cm.

Müze Geliş Şekli/Tarihi: Satın alma-7.11.1973

Buluntu Yeri: Konya

Eserin durumu: Yoğun korozyonludur.

Benzerleri: Ivanyi 1935, 24 Taf. 61, 11; Laflı & Buora 2014, 447-448 Plt. 3, 2-3; Atasoy 2005a, 202 Res. 31; 2005b, 24 No. 44; Metin & Polat Becks 2015, 284 Fig. 5-6, K25-28.

Dönemi: MS III.-IV. yüzyıl

**Kat. No. 23 (Fig. 6)**

Env. No: 2015.13.2.

Malzemesi: Bronz

Ölçüleri: Uz: 7.8 cm Yük: 6.4 cm. Göv. Gen: 4 cm, Diskus Del. Ç: 1.2 cm Dip. Ç: 1.8 cm Fitol Del. Ç: 1.1 cm, Kulp Yük: 4.5 cm

Müze Geliş Şekli/Tarihi: Satın alma-25.05.2015

Buluntu Yeri: Bilinmiyor

Eserin durumu: Sağlam durumdadır.

Benzerleri: Ivanyi 1935, 24 Taf. 61, 11; Laflı & Buora 2014, 447-448 Plt. 3, 2-3; Atasoy 2005a, 202 Res. 31; 2005b, 24 No. 44; Metin & Polat Becks 2015, 284 Fig. 5-6, K25-28.

Dönemi: MS III.-IV. yüzyıl

#### Kat. No. 24 (Fig. 7)

Env. no: 1123

Malzemesi: Bronz

Ölçüleri: Uz: 9.9 cm, Yük: 5.7 cm, Diskus Del. Ç: 1.9 cm, Göv. Gen: 5.1 cm, Dip. Ç: 2.8 cm, Kulp Yük: 5 cm.

Müze Geliş Şekli/Tarihi: 18.05.1962/Satın alma

Buluntu Yeri: Yarma Gene Köyü-Konya

Eserin durumu: Diskus deliği kapağı eksiktir. Gövdeden burna geçişte sonraki bir dönemde açıldığı anlaşılan bir delik mevcuttur.

Benzerleri: Bailey 1962, Pl. 8 a, no. 45; Acara 1990, 113; Demirel Gökölç 2001, 119-120 kat. no. 26, 120, kat. no. 27.

Dönemi: MS V.-VI. yüzyıl

#### Kat. No. 25 (Fig. 7)

Env. no: 1686

Malzemesi: Bronz

Ölçüleri: Uz: 6.5 cm, Yük: 4.4 cm, Göv. Gen: 2.8 cm, Diskus Del. Ç: 1.3 cm, Kaide Ç: 2.1 cm, Fitol Del. Ç: 1.1 cm, Kulp Yük: 3.1 cm.

Müze Geliş Şekli/Tarihi: Satın alma-30.04.1969

Buluntu Yeri: Konya

Eserin durumu: Sağlam durumdadır.

Benzerleri: Bailey 1962, Pl. 8 a, no. 45; Acara 1990, 113; Demirel Gökölç 2001, 119-120 kat. no. 26, 120 kat. no. 27.

Dönemi: MS V.-VI. yüzyıl

#### Kat. No. 26 (Fig. 8)

Env. No: 1210/1

Malzemesi: Bronz

Ölçüleri: Uz: 11.6 cm Yük: 7.5 cm, Göv. Gen: 4.4 cm, Kaide Ç: 3 cm, Diskus Del. Ç: 1.2 cm, Fitol Del. Çap: 1.4 cm, Kulp Gen: 4.5 cm, Kulp Yük: 5 cm, Kapak Ç: 1.7 cm.

Müze Geliş Şekli/Tarihi: Satın alma-05.10.1963

Buluntu Yeri: Karapınar-Kayalı Köyü/ Konya

Eserin durumu: Gövdeden buruna geçişte sonradan açıldığı anlaşılan delikler mevcuttur.

Benzerleri: Xanthopoulou 2010, 122, LA

3.102; Taş & Özcan 2015, 270 kat. no. 22.

Dönemi: MS V.-VII. yüzyıl

#### Kat. No. 27 (Fig. 8)

Env. No: 2009.8.40

Malzemesi: Bronz

Ölçüleri: Uz: 15.1 cm, Yük: 8.1 cm, Göv. Gen: 5.4 cm, Diskus Del. Ç: 2.5 cm, Kaide Ç: 3.2 cm, Fitol Del. Ç: 1.5 cm, Kulp Yük: 7 cm, Kapak Ç: 2.9 cm, Kaide içi Del. Ç: 0.9 cm.

Müze Geliş Şekli/Tarihi: Satın alma-25.12.2008

Buluntu Yeri: Bilinmiyor

Eserin durumu: Eserde yer yer korozyon görülür. Gövde ve burunda, kulpun gövde ve üstteki haç koluna birleşim yerinde çatlaklar mevcuttur. Eser tümelenmiştir.

Benzerleri: Perlzweig 1961, 200 Pl. 48 Fig. 2948; Acara 1990, 63 kat. no. 22; Bailey 1996, 70-71, Q 3800, Q 3801; Demirel Gökölç 2001, 106-107 kat. no. 11 Çiz. 10 c Res. 13, 107 kat. no. 12 Çiz. 10 c, j Res. 14-15, 108 kat. no. 13 Çiz. 10 c Res. 16-17; Gürler 2004, 93 kat. no. 75; Atasoy 2005b, 206-207 kat. no. 49-50 res. 49-50; Xanthopoulou 2010, 100, LA 3.003, 101, LA 3.006, LA 3.008, LA 3.009, 102, LA 3.014, 103, LA 3.015, 122, LA 3.001; Metin & Polat Becks 2015, 305, K42 Fig. 10; Altun & Erginer 2020, 554 kat. no. 5 res. 5 a-b.

Dönemi: MS V.-VII. yüzyıl

#### Kat. No. 28 (Fig. 8)

Env. no.: 2018.16.4

Malzemesi: Bronz

Ölçüleri: Uz: 12.1 cm, Yük: 6.7 cm, Göv. Gen: 5.3 cm, Diskus. Del. Ç: 2.5 cm, Kaide Ç: 3.1cm, Fitol Delik Ç: 1.1 cm, Kulp Yük.: 5.6 cm, Kaide içi Del. Ç: 0.8x0.9 cm

Müze Geliş Şekli/Tarihi: Müsadere-27.03.2018

Buluntu Yeri: Bilinmiyor

Eserin durumu: Eserin diskus deliği kapağı ve kulpu eksiktir.

Benzerleri: Perlzweig 1961, 200 Pl. 48 Fig. 2948; Acara 1990, 63 kat. no. 22; Bailey 1996, 70-71, Q 3800, Q 3801; Demirel Gökalp 2001, 106-107 kat. no. 11 Çiz. 10 c Res. 13, 107 kat. no. 12 Çiz. 10 c, j Res. 14-15, 108 kat. no. 13 Çiz. 10 c Res. 16-17; Gürler 2004, 93 kat. no. 75; Atasoy 2005b, 206-207 kat. no. 49-50, res. 49-50; Xanthopoulou 2010, 100, LA 3.003, 101, LA 3.006, LA 3.008, LA 3.009, 102, LA 3.014, 103, LA 3.015, 122, LA 3.001; Metin & Polat Becks 2015, 305, K42 Fig. 10, Altun & Erginer 2020, 554 kat. no. 5 res. 5 a-b.

Dönemi: MS V.-VII. yüzyıl

#### **Kat. No. 29 (Fig. 8)**

Env. no.: 1999.3.1

Malzemesi: Bronz

Ölçüleri: Uz: 16.8 cm, Yük: 6.7 cm, Göv. Gen: 7.7 cm, Diskus. Del. Ç: 3.2 cm, Fitol Del. Ç: 1.4 cm, Kaide Ç: 4.5 cm, Kaide İçi Del. Ç: 2.3 cm.

Müze Geliş Şekli/Tarihi: Satın alma-27.05.1999

Buluntu Yeri: Kadınhamı-Karahöyük Köyü/Konya

Eserin durumu: Eserin diskus deliği kapağı eksiktir. Gövdede ve ağızda yer yer kararmalar mevcuttur.

Benzerleri: Demirel Gökalp 2001, 113 kat. no. 19 Res. 24-25 Çiz. 10; Xanthopoulou 2010, 155, LA 3.253; 156, LA 3. 256; Metin & Polat Becks 2015, 303-304, K39, 41 fig. 9-10; Altun & Erginer 2020, 553-554 kat. no. 3-4 Res. 3-4.

Dönemi: MS V.-VII. yüzyıl

#### **Kat. No. 30 (Fig. 9)**

Env. no: 2005.11.6

Malzemesi: Bronz

Ölçüleri: Uz: 8.6 cm Yük: 5.2 cm, Göv. Gen: 4 cm, Diskus. Del. Ç: 1.8 cm, Fitol Del. Ç: 1 cm. Kaide Ç: 3 cm, Kaide Yük: 2 cm, Kulp Yük: 2.9 cm.,

Müze Geliş Şekli/Tarihi: Satın alma-18.12.2005

Buluntu Yeri: Konya

Eserin durumu: Kulpun tutamak kısmındaki haçın sol kolu kırık durumdadır. Kulpun altında tam işlenmeden bırakılmış bir delik ve gövdede bir delik bulunur.

Benzerleri: Bailey 1996, Q 3825, Pl. 88; Demirel Gökalp 2001, kat. no. 43; Xanthopoulou 2010, 99, LA 2.001, 2.002.

Dönemi: MS V-VI. yüzyıl

#### **Kat. No. 31 (Fig. 9)**

Env. No: 1210/2

Malzemesi: Bronz

Ölçüleri: Uz: 11.8 cm, Yük: 12 cm, Göv. Gen: 4.9 cm, Diskus Del. Ç: 2.5 cm, Göv. Gen: 4.9 cm, Kaide Ç: 3.1 cm, Kulp Gen: 5.2 cm, Kulp Yük: 7.7 cm.

Müze Geliş Şekli/Tarihi: Satın alma-05.10.1963

Buluntu Yeri: Karapınar- Kayalı Köyü/Konya

Eserin Durumu: Burun kısmı kırık durumdadır. Diskus deliği kapağı eksiktir.

Dönemi: MS V.-VI. yüzyıl

#### **Kat. No. 32 (Fig. 10)**

Env. no: 2004.23.3

Malzemesi: Bronz

Ölçüleri: Uz: 17.5 cm, Yük: 4.7 cm, Göv. Gen: 11.1 cm, Diskus Del. Ç: 1.4 cm, Fitol Del. Ç: 1.5 cm, Kaide Ç: 5.6 cm, Kaide Yük: 1 cm, Kulp Yük: 13.5 cm, Kulp Uz: 12.8 cm.

Müze Geliş Şekli/Tarihi: Satın alma-22.12.2004

Buluntu Yeri: Bilinmiyor

Eserin durumu: Yoğun korozyon bulunan eserin, lehimle birleştirilmiş olan üst kısmı tamamen kırıktır. Kaide kırılmış tekrar lehim yapılmıştır. Gövdede de çatlaklar mevcuttur.

Dönemi: MS V-VI. yüzyıl

#### **Kat. No. 33 (Fig. 10)**

Env. no.: 2004.23.4

Malzemesi: Bronz

Ölçüleri: Uz: 20.6 cm, Yük: 4.4 cm, Göv. Gen: 12.1 cm, Diskus. Del. Ç: 1.2 cm, Fitol Del. Ç: 1.4 cm, Kaide Ç: 5.5 cm, Kaide Yük: 0.7 cm, Kulp Yük: 17.5 cm, Kulp Uz: 18.2 cm

Müze Geliş Şekli/Tarihi: Satın alma-22.12.2004

Buluntu Yeri: Bilinmiyor

Eserin durumu: Yoğun korozyon ve kırıklar mevcuttur. Tutamak kısmı eserden ayrılmıştır. Üst kısımda lehim yerinde ayrılmalar vardır.

Dönemi: MS V.-VI. yüzyıl



## BİBLİYOGRAFYA

- Acara M. 1990, *Türkiye Müzeleri'ndeki Bizans Maden Eserleri*. Yayımlanmamış Yüksek Lisans Tezi, Hacettepe Üniversitesi. Ankara.
- Acara M. 2002, "Bizans Döneminde Maden Aydınlatma Araçlarının Kullanımı ve Orta Bizans Dönemi Polykandilionları". Ed. N. Ş. Doğan, *Ortaçağ'da Anadolu, Prof. Dr. Aynur Durukan'a Armağan*. Ankara, 23-37.
- Altun F. İ. & Erginer G. E. 2020, "İzmir Arkeoloji Müzesi Envanterine Kayıtlı Bir Grup Bronz Eser". *Sanat Tarihi Dergisi* 29/2, 541-565.
- Atasoy S. 2005a, "Halûk Perk Koleksiyonu'ndan Bronz Kandiller". *Tuliya* I, 193-230.
- Atasoy S. 2005b, *Bronze Lamps in the Istanbul Archaeological Museum*. Oxford.
- Bailey D. M. 1962, "Lamps From Tharros in the British Museum". *The Annual of the British School at Athens* 57, 35-45.
- Bailey D. M. 1972, *Greek and Roman Pottery Lamp*. Oxford.
- Bailey D. M. 1975, *A Catalogue of the Lamps in the British Museum I. Greek, Hellenistic and Early Roman Pottery Lamps*. London.
- Bailey D. M. 1980, *A Catalogue of the Lamps in the British Museum II. Roman Lamps Made in Italy*. London.
- Bailey D. M. 1994, "Byzantine Lamps". Ed. D. Buckton, *Byzantium, Treasures of Byzantine Art and Culture from British Collections*. London, 18.
- Bailey D. M. 1996, *A Catalogue of the Lamps in the British Museum IV. Lamps of Metal and Stone and Lampstands*. London.
- Barın G. 1995, *Aydın ve Milet Müzesi'ndeki Üzeri Kabartmalı Hellenistik ve Roma Dönemi Kandiller*. Yayımlanmamış Doktora Tezi, Ege Üniversitesi. İzmir.
- Boube Piccot C. 1975, *Les bronzes antiques du Maroc. II. Le mobilier, Vol. 2, (ETAM V)*. Rabat.
- Brants J. 1998, *Antieke terra-cotta lampen uit het Rijksmuseum van oudheden te Leiden*. Leiden.
- Broneer O. 1930, *Terracotta Lamps, Corinth Vol. IV, No. 2*. Cambridge.
- Bussiere J. & Wohl B. L. 2017, *Ancient Lamps in the J Paul Getty Museum*. Los Angeles.
- Civelek A. 2001, *Tralleis Nekropolisini Buluntuları Işığında Hellenistik ve Roma Dönemi Seramiği*. Yayımlanmamış Doktora Tezi, Ege Üniversitesi. İzmir.
- Civelek A. 2008, "Phokaia'da Bir Volütlü Kandil Atölyesi". *Colloquium Anatolicum VII*, 115-135.
- Çokay Ş. S. 1996, *Antik Çağda Aydınlatma Araçları ve Perge Pişmiş Toprak Kandilleri*. Yayımlanmamış Yüksek Lisans Tezi, İstanbul Üniversitesi. İstanbul.
- Demirel Gökalp Z. 2001, *Türkiye Müzeleri'ndeki Bizans Dönemine ait Maden Aydınlatma Araçları*. Yayımlanmamış Yüksek Lisans Tezi, Hacettepe Üniversitesi. Ankara.
- Doğruluk A. 2016, *Konya Arkeoloji Müzesi'ndeki Roma ve Doğu Roma Dönemi Bronz Kandiller*. Yayımlanmamış Yüksek Lisans Tezi, Selçuk Üniversitesi. Konya.
- Erginsoy Ü. 1978, *İslam Maden Sanatının Gelişmesi (Başlangıcından Anadolu Selçukluların Sonuna Kadar)*. İstanbul.
- Fremersdorf F. 1922, *Römische Bildlampen. Unter besonderer Berücksichtigung einer neuentdeckten Mainzer Manufaktur, ein Beitrag zur Technik und Geschichte der frühkaiserzeitlichen Keramik*. Bonn.
- Fırat M. 2015, "İsparta Müzesi Volütlü Kandilleri". *Ulusal Sosyal Araştırmalar Dergisi* 8/36, 535-551.
- Fitch C. R. & Goldman N. W. 1994, *Cosa: The Lamps*. (Memoirs of the American Academy in Rome, Vol. 39). Roma.
- Fuchs W. 1963, *Der Schiffsfund von Mahdia*. Tübingen.
- Galavaris G. 1978, "Some Aspects of Symbolic us of Lights in the Eastern Church". *Byzantine and Modern Greek Studies IV*, 69-78.
- Gürler B. 2004, *Tire Müzesi Bronz Eserleri*. İstanbul.

- Howland R. H. 1958, *Greek Lamps and Their Survivals* (Agora IV). New Jersey.
- Iványi D. 1935, *Die Pannonischen Lampen*. Budapest.
- İnanan F. 2004, *İzmir, Tire, Bergama ve Ödemiş Müzelerindeki Bizans Dönemi Pişmiş Toprak Kandiller*. Yayınlanmamış Yüksek Lisans Tezi, Ege Üniversitesi. İzmir.
- Kınal F. 1960, "Kaunos Adak Lambaları". *Belleten* XXXIII/130, 151-159.
- Lafli E. & Buora M. 2014, "Roman, Early Byzantine and Islamic Bronze Lamps from Southern Anatolia". *Archiv Orientalni* 82, 431-458.
- Lafli E. & Buora M. 2021, "Bronze Crescent Lamps from Anatolia". Edt. E. Lafli, *Bibliography of the Greek, Roman and Byzantine Bronzes from Anatolia and Neighbouring Regions*, (Bar 3038). Oxford, 289-294.
- Leibundgut A. 1977, *Die römischen Lampen in der Schweiz*. Bern.
- Loeschcke S. 1919, *Lampen aus Vindonissa. Ein Beitrag zur Geschichte von Vibdonissa und des Antiken Beleuchtungswesens*. Zürich.
- Manniez Y. 2010, "Les Lampes Et Lampadaires Miniatures En Bronze De Nimes, Ecole Antique De Nimes". *Bulletin* 28, 73-92.
- Mele N. V. 1983, *Catalogo Delle Lucerne in Bronzo, Museo Nazionale Archeologico Di Napoli*. Roma.
- Menzel H. 1954, *Antike Lampen im Römisch – Germanischen Zentralmuseum zu Mainz*. Mainz.
- Metin H. 2012, *Kibyra Kandilleri*. Yayınlanmamış Doktora Tezi, Atatürk Üniversitesi. Erzurum.
- Metin H. & Polat Beck B. A. 2015, "Burdur Müzesi Metal Kandilleri". *OLBA* XXIII, 273-320.
- Öztürk N. 2003, *Kyzikos Kandilleri*. Yayınlanmamış Doktora Tezi, Atatürk Üniversitesi. Erzurum.
- Öz C. 2018, "Silifke Müzesi'nde Bulunan Pişmiş Toprak Kandiller". Eds. T. Kahya, A. Özdizbay, N. Tüner Önen & M. Wilson, *Uluslararası Genç Bilimciler Buluşması II: Anadolu Akdenizi Sempozyumu. 04-07 Kasım 2015 Antalya, Sempozyum Bildirileri*. İstanbul, 553-584.
- Öz C. 2019, "Silifke Müzesi'nde Bulunan Pişmiş Toprak Kandiller Üzerinde Yer Alan Figüratif&Bitkisel Bezeme, Sembol ve Damgalar". *Dicle Üniversitesi Sosyal Bilimler Enstitüsü Dergisi* 11/22, 352-371.
- Perlzweig J. 1961, *The Athenian Agora, Vol 7, Lamps of the Roman Period: First to Seventh Century after Chris*. Athens.
- Radt W. 1986, "Lampen und Beleuchtung in der Antike". *Antike Welt* 17/1, 42-58.
- Rice T. T. 2002, *Bizans'ta Günlük Yaşam Bizans'ın Mücevheri Konstantinopolis*. İstanbul.
- Sandler L. F. 1964, *Essays in Memory of Karl Lehmann*. New York.
- Spagnolis M. D. & Carolis S. E. 1986, *Le lucerne di bronzo, Musei Della Biblioteca Apostolica Vaticana, Inventari e Studi I*. Vatikan.
- Spagnolis M. D. & Carolis S. E. 1988, *Le Lucerne di Bronzo di Ercolano e Bronze*. Roma.
- Szentleleky T. 1969, *Ancient Lamp*. Amsterdam.
- Taş T. & Özcan F. 2015, "MS. 4.-7. yüzyıllar arasında Haç Motiflerinin Gelişimi". *SDÜ Sosyal Bilimler Enstitüsü Dergisi* 21, 247-275.
- Tuluk G. G. 1996, *İonia Bölgesi'nde Hellenistik Dönem Kandiller*. Yayınlanmamış Doktora Tezi, Ege Üniversitesi. İzmir.
- Ulbert G, 1959, *Die römischen Donau-Kastelle Aislingen und Burghöfe, Limesforschungen Band I*. Berlin.
- Walters H. B. 1914, *Catalogue of the Greek And Roman Lamps in the British Museum*. Oxford.
- Xanthopoulou M. 2010, *Les lampes en Bronze à l'époque Paléochrétienne*. Belgium.