

Zorunlu göçlere yeni bir örnek: Ahıska Türkleri'nin Erzincan'a göçleri

A new example to forced migrations: Migration of Ahıska Turks to Erzincan

Fatih Orhan^{a*} Ogün Coşkun^b

^a Erzincan Üniversitesi, Fen-Edebiyat Fakültesi, Coğrafya Bölümü, Erzincan.

^b Atatürk Üniversitesi, Kazım Karabekir Eğitim Fakültesi, Coğrafya Eğitimi Anabilim Dalı, Erzurum.

MAKALE BİLGİ

Geliş/Received: 14.10.2016
Kabul/Accepted: 01.12.2016

Anahtar Kelimeler:

Zorunlu göç
Ahıska Türkleri
Üzümlü
Toplumsal kabul
Uyum

Keywords:

Forced migration
Ahıska Turks
Üzümlü
Communal acceptance
Adaptation

*Sorumlu yazar/Corresponding author
(F. Orhan) fatihorh@hotmail.com

http://dx.doi.org/10.17211/tcd.281950

ÖZ / ABSTRACT

Zorunlu göçler, farklı sebepleri ve mekânsal sonuçları ile diğer göç türlerinden ayrılan ve bulunduğu coğrafi konum nedeniyle ülkemizin pek de yabancı olmadığı göç türlerinden biridir. Yakın zamanda ülkemize yönelik gerçekleşen bu tür göçlerden birisi de, Ukrayna'da 2014 yılında ortaya çıkan iç karışıklıklar ve silahlı çatışmalar nedeniyle yaşadıkları bölgeyi terk etmek zorunda kalan Ahıska Türklerinin Erzincan'ın Üzümlü ilçesine yerleştirilmeleri ile olmuştur. Bu çalışmada, Erzincan'ın Üzümlü ilçesine yerleştirilen Ahıska Türklerinin ilçeye gelişleri, uyumları, Üzümlü halkı tarafından karşılanma biçimleri ve Devlet eliyle gerçekleştirilen bu göçe yöre ailelerinin bakışları ele alınmıştır. Bu amaçla, Üzümlü'ye yerleştirilen Ahıska Türkleri ile farklı zamanlarda görüşmeler gerçekleştirilmiş ve yaklaşık 50 katılımcıyla yapılan bu görüşmelerden toplanan veriler ayrıntılı biçimde değerlendirilmiştir. Üzümlü halkının yaşanan bu göçlerle ilgili düşünce ve eğilimlerinin belirlenmesi amacıyla da, 34 sorudan oluşan bir anket formu hazırlanmış ve 230 kişiye bu anket uygulanmıştır. Elde edilen bilgiler SPSS 20 programı ile analiz edilerek değerlendirilmelerde bulunulmuştur.

Forced migrations, which differ from other type of migrations with their different reasons and spatial results, are type of migrations that our country is not very unfamiliar with, due to its geographical location. One of these migrations which occurred recently, is the placement of Ahıska Turks, who had to leave their land due to internal conflicts and shoot outs in Ukraine in 2014, to Üzümlü district of Erzincan. In this study the arrival of Ahıska Turks; who were placed in Üzümlü district of Erzincan; to the district, their adaptations, their confrontation by Üzümlü community and the opinions of regional community about this immigration which was realized by the government, were handled. For this purpose interviews were conducted with Ahıska Turks placed to Üzümlü district in various times and the data obtained from the interviews performed with approximately 50 participants were evaluated in detail. For the purpose of determining the opinions and tendencies of Üzümlü community about these immigrations a survey form consisting of 34 questions was prepared and this survey was applied to 230 people. The obtained information was analyzed by SPSS 20 program and evaluations were made accordingly.

1. Giriş

Birçok bilim tarafından çeşitli yönleriyle incelenen göç olgusu, ele alınıp amacına ve gerçekleşme nedenlerine bağlı olarak farklı tanımlamalarla karşımıza çıkmaktadır. Ancak bunların hepsinde dikkat çeken ortak nokta, belli ölçüler dâhilinde nüfusun mekânsal bir değişime maruz kalmış olmasıdır. Bu kapsamda coğrafyacılar tarafından yapılan şu tanımlar, göç olgusunun mekânsal niteliklerini ortaya koymada faydalı olacaktır:

“Göç, nüfusun sürekli yaşama yerlerini, bireysel olarak ya da gruplar halinde terk ederek, geçici veya devamlı yaşamak amacıyla, bir başka yere gitmesidir” (Doğanay ve Orhan, 2016: s.193). “Göç, bir idari sınırı geçerek oturma yerini devamlı ya da uzun süreli olarak değiştirme olayıdır” (Tümtekin ve

Özgüç, 2011).

Kuramsal anlamda bazı tanımlamalar yapılmakla birlikte, göçün durağan bir olgu olmadığı, nedenleri ve sonuçları ile beraber ele alınması gereken bir süreç olduğu (İçduygu ve Sirkeci, 1999) unutulmamalıdır. Nitekim genel anlamda ekonomik, sosyal, kültürel ve siyasal nedenlere bağlı olarak gerçekleşen göçler olduğu gibi, göçlerin yerleşmelerin nüfus miktarının yanı sıra demografik, sosyo-ekonomik, kültürel ve mekânsal yapılarını da derinden etkileyecek (Koca, 2000) sonuçlar doğurduğu da aşikârdır.

Göçler, bazı ölçütlere göre farklı sınıflandırmalara tabi tutulmaktadır (Deniz, 2009: s.12). Bu ölçütlerden biri de, göçün isteğe bağlı olarak gerçekleşip gerçekleşmediğidir. Nitekim bir

kısım göçler daha iyi yaşam koşullarına sahip olma düşüncesiyle gönüllü olarak gerçekleştirilirken; bir kısmında da savaşlar, iç karışıklıklar, doğal afetler gibi nedenler insanları göçe zorlamaktadır (Yılmaz, 2014). Zorunlu göç veya zoraki göç olarak adlandırılan bu göçlerin, önemli oranda siyasi temele sahip oldukları belirtilmektedir (Betts, 2009).

Araştırma konumuzu teşkil eden Ahıska Türklerinin Erzincan'ın Üzümlü ilçesine göçleri de, siyasi temele sahip olan zorunlu göçler kapsamında değerlendirilebilir. Ahıska Türkleri, 1944 yılından itibaren birkaç kez sürgüne maruz kalmış ve zorunlu olarak buldukları yeri terk ederek başka yerlere göç etmişlerdir (Ranard, 2006; Modebadze, 2009; Demiray, 2012).

İlgili literatür incelendiğinde, Ahıska Türklerinin bu göçlerinin çeşitli akademik çalışmalara konu olduğu görülmektedir. Bu konuyu özne alan tarih ve sosyoloji çalışmalarının yanı sıra mekânsal vurgularla öne çıkan coğrafi araştırmalar da bulunmaktadır. Bunlar arasında, Iğdır'a göç eden Ahıska Türklerinin (Alım vd. 2006) ve Çanakkale'de yaşayan Ahıska Türklerinin (Kahraman ve İbrahimov, 2013) ayrıntılı olarak incelendiği çalışmalar ile Ahıska Türklerinin Sovyetler Birliği döneminden itibaren gerçekleştirdiği göçleri genel bir çerçeve etrafında inceleyen araştırma (Seferov ve Akış, 2008) da dikkat çekicidir.

Ahıska Türklerinin bu çalışmaya konu olan göçleri ise, 2014 yılında Ukrayna ile ayrılıkçı Rus yanlıları arasında meydana gelen savaşta, iki ateş arasında kalmaları nedeniyle gerçekleşmiştir. Herhangi bir sürgüne veya zulme maruz kalmamış olmakla birlikte, yaşadıkları çevre savaşta büyük zarar görmüştür. Bu nedenle ülkemiz, Ukrayna'da yaşayan Ahıska Türklerine kucak açmış ve Cumhurbaşkanımız Sayın Recep Tayyip Erdoğan'ın talimatıyla iskânli göç kapsamında Türkiye'ye getirilmeleri için gerekli yasal düzenlemeler yapılmıştır. Ahıskalıların yerleştirilmesinin düşünüldüğü alanlar içerisinde Kars, Iğdır, Bitlis ve Erzincan illeri ön plana çıkmış olup, DATÜB (Dünya Ahıska Türkleri Birliği) yetkilileri ile yapılan ortak çalışma sonucunda, büyük oranda Erzincan ilinin Üzümlü ilçesine yerleştirilmeleri kararı alınmıştır.

Belli etaplar halinde getirilmeleri öngörülen Ahıska Türklerinin ilk grubu, 2015 yılının Aralık ayında Üzümlü'deki TOKİ konutlarına yerleştirilmiştir. Daha sonraki gruplar ise 2016 yılının Mart ve Nisan aylarında ilçeye gelmişlerdir. Ahıskalı göçmenlerin günümüzde sayıları 1200'ü aşmış olup, toplamda 3000-3500 civarında Ahıska Türkü'nün Üzümlü'ye yerleştirilmeleri planlanmaktadır.

2. Amaç ve Yöntem

Bu çalışmada, büyük gruplar halinde Üzümlü'ye yerleştirilen Ahıska Türklerinin Üzümlü ilçesine adaptasyonları ile yerel halk tarafından kabullenilme düzeylerinin tespit edilerek, her iki grup arasındaki uyum problemlerinin belirlenmesi amaçlanmıştır. Bu amaç doğrultusunda, farklı zamanlarda beş saha gözlemi gerçekleştirilmiş; görüşme ve anket yöntemleri kullanılarak veri toplanmış ve saha incelemeleri yapılmıştır. Nitel ve nicel veri toplama tekniklerinin bir arada kullanıldığı bu çalışma, karma araştırma metodolojisine uygun olarak tasarlanmıştır.

Çalışmanın ilk aşamasını, konu ile doğrudan veya dolaylı ilgisi bulunan daha önceki çalışmaların taranıp değerlendirilmesi oluşturmuş, elde edilen bilgiler vasıtasıyla kuramsal çerçeve ortaya konulmuştur. İkinci aşamada, sahadaki ilgili kurum ve ku-

ruluşlardan ilçeye gelen Ahıska Türkleri ile alakalı istatistikî bilgilere ulaşılmıştır. Kavramsal çerçevenin çizilmesi ve kurum istatistiklerinin derlenmesinin ardından Ahıska Türkleri ile görüşmeler gerçekleştirilmiştir. Farklı yaş gruplarından Ahıska Türkleri ile gerçekleştirilen bu görüşmelerde, çok sayıda açık uçlu soru yardımıyla mevcut durumun, sorunun ve beklentilerin tespiti amaçlanmıştır. Çalışmanın üçüncü aşamasında ise, Üzümlü sakinlerinin Ahıska Türkleri ile ilgili düşüncelerinin, beklentilerinin ve kabul düzeylerinin belirlenebilmesi için anket yöntemi tercih edilmiştir. Anket sorularının hazırlanması aşamasında, sahada arazi çalışması düzenlenmiş, gerek Ahıska Türkü aileler ve gerekse yerel halktan aileler ile görüşmeler yapılmıştır. Bu görüşmeler neticesinde oluşan izlenimler ışığında, 34 sorudan (ilk 8 soru kişisel bilgileri içermektedir) oluşan bir anket formu hazırlanmıştır. Ankette, yerel halkın bu konudaki eğilimlerinin kesin olarak belirlenebilmesi bakımından, evet-hayır şeklinde iki şıktan oluşan kapalı uçlu sorular tercih edilmiştir. Anketin sonunda ise, katılımcılara bu konuya genel anlamda bakış açılarının neden olumlu veya neden olumsuz olduğunu anlamaya yönelik açık uçlu bir soru yöneltilmiştir.

Araştırmanın anket uygulamaları için random olarak 230 kişi örneklem seçilmiş ve uygulamalar 2016 yılının Nisan ayında, Üzümlü ilçe merkezinin farklı alanlarındaki cadde, sokak ve iş yerlerinde, bu isteğimizi geri çevirmeyen kişilerle gerçekleştirilmiştir. Söz konusu alanlarda erkeklerin daha yoğun bulunması, ankete katılanların büyük çoğunluğunun (%78.3) bu cinsiyet grubundan olması sonucunu doğurmuştur. Bu durum, araştırmanın en önemli sınırlılıkları arasında yer almaktadır. Aynı sınırlılık, Ahıska Türkleri ile yapılan görüşmelerde de geçerli olduğundan araştırmanın genel sınırlılığı olarak da kabul edilebilir. Ayrıca çalışma, görüşme ve anketlere katılan katılımcıların sorulara verdikleri cevaplarla da sınırlıdır. Bu nedenle anketlerin samimi bir şekilde doldurulmuş olması ve görüşmelerde verilen cevapların doğruluğu oldukça önemlidir.

Anketten elde edilen bilgiler, SPSS 20 programı ile analiz edilmiştir. Bu süreçte frekans ve yüzde değerlerinin yanı sıra, verilen cevapların birbirleriyle olan korelasyonları ile anlamlılık derecesini ifade eden Chi-Square değerleri de tespit edilmiştir. Bulguların daha anlaşılır olması için tablolar oluşturulmuş, coğrafi düşünce ilkeleri doğrultusunda açıklama ve değerlendirmelerde bulunulmuştur.

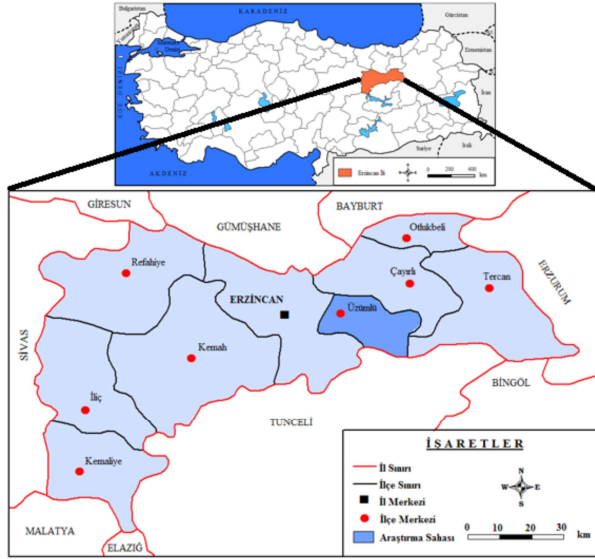
3. Bulgular

3.1. Üzümlü İlçesinin Coğrafi Konumu ve Demografik Özellikleri

Üzümlü ilçesi, Erzincan iline bağlı 8 ilçeden biri olup, Erzincan şehrine yaklaşık 15 km uzaklıktadır. Üzümlü ilçesinin batısında Merkez ilçe, kuzey ve kuzeydoğusunda Çayırlı ilçesi, doğusunda Tercan ilçesi ile güneyinde de Tunceli ili bulunmaktadır (Şekil 1).

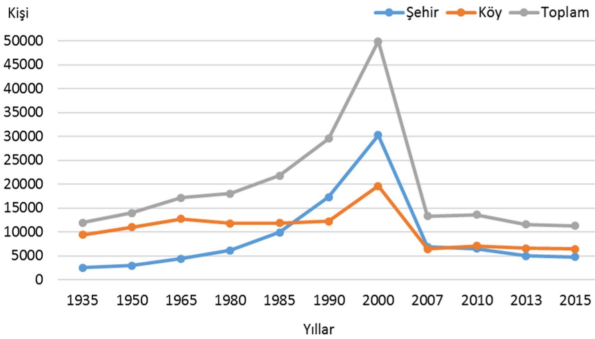
Üzümlü, Erzincan Merkez ilçeye bağlı bir bucak yerleşmesi iken; 1987 yılında çıkarılan kanun ile ilçe statüsü kazanmıştır (Akpınar, 2004). İlçenin 1935 yılından günümüze kadar olan süreçteki nüfusu ele alındığında, nüfusunun 2000 yılına kadar artma, bu yıldan sonra da yaşanan iç göçe bağlı olarak azalma eğiliminde olduğu açıkça görülmektedir. Nüfusunun en yüksek olduğu 2000 yılında, ilçe nüfusu 50 bine yaklaşmışken; şehir nüfusu da 30 bini aşmıştır. O dönemdeki nüfus verilerinde abartılı rakamlar olduğu bilinmekle birlikte (Akpınar, 2005), bu de-

ğerler günümüz nüfusuna göre oldukça yüksektir. Nitekim ilçenin 2015 yılı nüfusu, sadece 11.273 kişidir. İlçe merkezinin nüfusu ise (4.795), 5 binin bile altındadır (Tablo 1 ve Şekil 2). Aynı yıl için ilçede ikamet edenlerin %49.1 (5.530)'i erkeklerden, %50.9 (5.743)'ü da kadınlardan oluşmaktadır.



Şekil 1. Üzümlü ilçesinin lokasyon haritası.

Figure 1. Location map of Üzümlü district.



Şekil 2. Üzümlü ilçesinde sayım dönemlerine göre nüfusun değişimi (1935-2015).

Figure 2. Population change according to census period in Üzümlü district (1935-2015).

3.2. Ahıska Türklerinin Üzümlü'ye Yerleş(tiril)meleri ve Adaptasyon Seviyeleri

Ahıska Türklerinin anavatanı Gürcistan sınırları içerisindeki Ahıska bölgesidir. Bu bölge, 6 ayrı kasaba ve 200'ü aşkın köy yerleşmesinden oluşmakta olup, yabancı kaynaklarda Mesket/Mesketi olarak da geçmektedir (Zeyrek, 2001; Kahraman ve İbrahimov, 2013). 1828 yılında Rus işgaline uğrayan Ahıska

ve çevresi (Akbulut, 2002) yaklaşık 250 yıl boyunca Osmanlı idaresinde kalmasına karşın, 1829 yılında imzalanan Edirne Anlaşması ile savaş tazminatı olarak Rusya'ya bırakılmıştır (Turan, 1951). Ahıskalılar, 1944 yılında Stalin tarafından sürgüne gönderilmiş ve büyük çoğunluğu Sibirya ve Orta Asya'ya gitmek zorunda bırakılmışlardır (Aydingün ve Aydingün, 2014). Ahıska Türklerinin, Orta Asya'da yerleştiği ülkelerden biri de Özbekistan olmuştur (Pentikainen ve Trier, 2004; Sağır, 2012). Bu iki soydaş millet, uzun yıllar bir arada kardeşçe yaşamalarına rağmen, Ahıskalılar 1989 yılında meydana gelen ve Fergana olayları olarak adlandırılan çatışmalar nedeniyle bu ülkeden de sürgüne gönderilmişlerdir. Böylece, bu vatanlarından da ayrılmak zorunda kalan Ahıskalılar önemli bir kısmı, Ukrayna'ya göç etmişlerdir (Modebadze, 2009; Şahin, 2014). Bu ülkede, özellikle Rusya sınırına yakın olan Donetsk, Harkov ve Luhansk Oblastlarına (Eyaletlerine) yerleştirilen Ahıskalılar, burada 25 yıl boyunca huzur içerisinde yaşamışlardır. Ancak Ukrayna hükümet güçleri ile Rus ayrılıkçılar arasında 2014 yılında patlak veren iç savaşta, savaşan iki taraf arasındaki ara bölgede kaldıkları için can ve mal güvenlikleri kalmamıştır.

Türkiye, tarih boyunca, çeşitli dönemlerde Ahıska Türklerine sahip çıkmış ve bir kısmının ülkemizin çeşitli bölgelerine yerleştirilmesine olanak sağlamıştır. Nitekim Ahıskalılar; Artvin, Ardahan, Iğdır, Bursa, Çanakkale, Antalya gibi illerde yaşamaktadırlar. Ülkemiz, Ukrayna'da yaşanan çatışmalardan sonra, çatışma bölgesinde kalan Ahıskalılara da sahip çıkmıştır. Ahıska Türklerini iskânlı göç kapsamında Türkiye'ye yerleştirmek üzere yasal düzenlemeler yapılmıştır. Ukrayna'dan getirilen Ahıska Türklerinin bir grubu (yaklaşık 300 kişi), Bitlis'in Ahlat ilçesine yerleştirilmiş olmakla beraber, çoğunluğu Erzurum'un Üzümlü ilçesine getirilmiştir. Nitekim günümüzde Üzümlü'ye yerleştirilen Ahıska Türklerinin sayısı, 1200'ü aşmış olup; gelecekte bu sayının 3000-3500'lere çıkarılması planlanmaktadır.

Üzümlü'ye yerleştirilen ve yerleştirilecek Ahıska Türkleri, 1944 yılında, önce Ahıska'dan ve daha sonra 1989 yılında Özbekistan'dan sürgün edilip Ukrayna'ya yerleşen (Zeyrek, 2001) Ahıskalılar ile onların çocukları ve torunlarıdır. Şimdiye kadar ülkemize gelenler, Ukrayna'nın Donetsk Oblastının Slovyansk şehri ile çevresindeki yedi köyde ikamet etmekteydiler. Ayrıca ilk çatışmaların başladığı dönemde (2014 yılı) kendi imkânlarıyla ülkemize gelmiş ve muhtelif şehirlerde yerleşmiş Ahıska Türkü aileler de Üzümlü'ye getirilmiştir. Bununla birlikte, daha sonra gelecekler içerisinde, Harkov ve Luhansk Oblastlarının çeşitli bölgelerinde ikamet edenlerin de olabileceği göçmenler tarafından ifade edilmiştir (Fotoğraf 1-2).

Üzümlü'ye gelen Ahıskalılar, ilçede bulunan Toki konutlarına yerleştirilmektedirler. Üzümlü ilçe merkezindeki Üzümlü A, C, D ve E blokları ile Geyikli ve Bayırbağ köylerinde yer alan Toki konutlarının bu amaçla kullanılması planlanmaktadır. B blokta ise, Üzümlülü aileler yaşamaktadır. I. Etap olarak nitelendirilen ve 622 kişiden oluşan ilk Ahıskalı göçmen grubu, ilçe merkezindeki D ve E bloklarına yerleştirilmiştir. II. Etapta gelenlerin

Tablo 1. Üzümlü ilçesinde sayım dönemlerine göre nüfusun değişimi (1935-2015).

Table 1. Population change according to census periods in Üzümlü district (1935-2015).

Üzümlü	1935	1950	1965	1980	1985	1990	2000	2007	2010	2013	2015
Şehir Nüfusu	2551	2958	4405	6183	9955	17314	30298	6850	6524	5008	4795
Köy Nüfusu	9379	10997	12752	11828	11874	12275	19630	6463	7112	6595	6478
Toplam	11930	13955	17157	18011	21829	29589	49928	13313	13636	11603	11273

Kaynak: DİE ve TÜİK verilerinden derlenmiştir.
Resource: Be compiled from DİE and TÜİK data.

büyük kısmı ise Geyikli'deki Toki konutlarına yerleştirilmiş olmakla birlikte, Üzümlü merkezdeki C, D ve E bloklarına yerleştirilenler de olmuştur (Şekil 3).



Fotoğraf 1. Slovyansk şehri yakınlarında çatışmalarda zarar görmüş bazı binalar (Kaynak: Murat Özkan'ın özel arşivinden).
Photo 1. Some damaged buildings near Slovyansk city (Resource: From personal archive of Murat Özkan).



Fotoğraf 2. Ahıska Türklerinin Ukrayna'da yaşadığı köylerdeki (Volkova) tarım arazilerinden bir görünüm (Kaynak: Murat Özkan'ın özel arşivinden).
Photo 2. An image of agricultural land where the villages (Volkova) that Ahıska Turks used to live in Ukraine (Resource: From personal archive of Murat Özkan).



Şekil 3. Üzümlü ilçesi ve ilçedeki TOKİ konutlarının Google Earth görünümü.
Figure 3. Google Earth images of Üzümlü district and TOKİ residences in there.

Ahıska Türklerinin ilçeye yerleştirilmesinin belli etaplar dâhilinde yapılması planlanmaktadır. I. Etap olarak kabul edilen 151 ailenin iskânı, iki aşamada gerçekleşmiştir. Bunlardan ilki, 25.12.2015 tarihinde ilçeye getirilen 117 aile ve 488 kişiden oluşan gruptur. Bu grubun 259'u erkek, 229'u da kadındır. Bunların önemli bir kısmı, Ukrayna'dan gelmiş olmakla beraber, bu grupta Azerbaycan ve Gürcistan'dan gelen 6 kişi de vardır. Ay-

rıca 103'ü de ülkemizin değişik illerinden getirilmiştir. Ülkemiz içerisinde gelen Ahıskalılar, çatışmaların başladığı ilk zamanlarda (2014 yılında) kendi imkânları ile Ukrayna'dan ülkemize gelerek, özellikle akrabalarının olduğu şehirlere yerleşenlerdir. Bu illerin başında Bursa, İzmir ve İstanbul gelmektedir. Bu grup, uyrukları açısından ele alındığında ise; 472'si Ukrayna, 8'i Azerbaycan, 5'i Rusya, 2'si Türkiye ve 1'i de Özbekistan vatandaşdır (Tablo 2).

Tablo 2. I. Etap ilk Ahıskalı göçmen grubun cinsiyet, uyruk ve geldiği yerlere göre dağılımı.

Table 2. Distribution of gender, nationality and where come from for the first group of migrants from Ahıska I. stage.

Geldikleri Yer	Sayısı	Uyruk	Sayısı
Yurt Dışı			
Ukrayna	379	Ukrayna	472
Azerbaycan	4	Azerbaycan	8
Gürcistan	2	Rusya Fed.	5
Yurt İçi			
Bursa	87	Özbekistan	1
İzmir	8	Toplam	488
İstanbul	3	Cinsiyet	Sayısı
Antalya	4	Erkek	259
Eskişehir	1	Kadın	229
Toplam	488	Toplam	488

Kaynak: Erzincan İl Göç İdaresi Müdürlüğü ve Üzümlü Kaymakamlığı istatistikleri ile görüşme kayıtlarından derlenmiştir.

Resource: Be compiled from Erzincan Province of Migration Management Directorate and Üzümlü District Governorship's statistics with the interview records.

Birinci etabın ilk grubunu oluşturan 117 aileden oluşan 488 kişinin yaş gruplarına göre dağılımı incelendiğinde; 81'inin 0-6, 95'inin 7-18, 113'ünün 19-30, 136'sının 31-50, 56'sının 51-64 ve 7'sinin ise 65'ten yukarı yaş grubunda olduğu görülür (Tablo 3). Bu dağılıma göre, Ahıska Türklerinin ilk grubunda en geniş yaş aralığını 15-64 yaş arasındaki aktif nüfus oluşturmaktadır. Aynı grubun medeni durumlarına bakıldığında ise 260'ünün evli, 225'inin bekâr, 2'sinin dul ve birinin de boşanmış olduğu görülür (Tablo 3).

Tablo 3. I. Etap ilk grubun yaş gruplarına göre durumu ve medeni halleri.

Table 3. Age groups and marital status of first group I. stage.

Yaş grupları	Sayısı	Medeni Durum	Sayısı
0-6 yaş	81	Evli	260
7-18 yaş	95	Bekâr	225
19-30 yaş	113	Dul	2
31-50 yaş	136	Boşanmış	1
51-64 yaş	56	Toplam	488
65+ yaş	7		
Toplam	488		

Kaynak: Erzincan İl Göç İdaresi Müdürlüğü ve Üzümlü Kaymakamlığı istatistikleri ile görüşme kayıtlarından derlenmiştir.

Resource: Be compiled from Erzincan Province of Migration Management Directorate and Üzümlü District Governorship's statistics with the interview records.

Birinci etabın ikinci grubu ise 34 aileden oluşan 134 kişidir. Bu grup, 03 Mart 2016 tarihinde Üzümlü'ye yerleştirilmiş olup, neredeyse tamamıyla Ukrayna'dan (2 kişi Kazakistan'dan) getirilmiştir. Bunların 75'i kadın, 59'u da erkektir (Tablo 4). Yaş grubu açısından incelendiğinde ise, 21'inin 0-6, 31'inin 7-18, 28'inin 19-30, 35'inin 31-50, 13'ünün 51-64 yaş grubunda olduğu ve 6'sının ise 65'ten yukarı yaşta bulunduğu görülür (Tablo 4).

Tablo 4. I. Etap ikinci grubun yaş gruplarına göre durumu ve medeni halleri.
Table 4. Age groups and marital status of second group I. stage.

Yaş grupları	Sayısı	Cinsiyet	Sayısı
0-6 yaş	21	Erkek	59
7-18 yaş	31	Kadın	75
19-30 yaş	28	Toplam	134
31-50 yaş	35		
51-64 yaş	13		
65+ yaş	6		
Toplam	134		

Kaynak: Erzincan İl Göç İdaresi Müdürlüğü ve Üzümlü Kaymakamlığı istatistikleri ile görüşme kayıtlarından derlenmiştir.

Resource: Be compiled from Erzincan Province of Migration Management Directorate and Üzümlü District Governorship's statistics with the interview records.

Ahıska Türklerinin Üzümlü'ye yerleştirilmesinin II. etabı ise; 14-15 Nisan 2016 tarihlerinde gerçekleştirilmiştir. Yaklaşık 157 aile ve 593 kişiden oluşan bu grubun 296'sı erkek, 297'si de kadındır (Tablo 5). Bu grubun da büyük bir kısmı Ukrayna'dan gelmiş olmakla beraber, Rusya ve Türkiye'nin bazı illerinden de gelenler vardır. Ülke içerisinden gelenlerin yine önemli bir kısmı Bursa ve İstanbul'dandır. Bursa ilinden gelenler içerisinde İnegöl'den gelenlerin sayısı fazladır. II. etap Ahıska Türklerinin 106'sı 0-6 yaş grubunda, 135'i 7-18 yaş grubunda, 119'u 19-30 yaş grubunda, 141'i 31-50 yaş grubunda, 74'ü 51-64 yaş grubunda ve 18'i ise 65 yaş üstü grupta yer almaktadır (Tablo 5).

Tablo 5. II. Etap göçmenlerin geldikleri yerlere, cinsiyet ve yaş gruplarına göre dağılımı.

Table 5. Distribution of where come from, gender and age groups for immigrant of II. stage.

Geldikleri Yer	Sayısı	Yaş grupları	Sayısı
Yurt Dışı		0-6 yaş	106
Ukrayna	537	7-18 yaş	135
Rusya	1	19-30 yaş	119
Yurt İçi		31-50 yaş	141
Bursa	25	51-64 yaş	74
İstanbul	24	65+ yaş	18
Denizli	6	Toplam	593
Toplam	593	Cinsiyet	Sayısı
		Erkek	296
		Kadın	297
		Toplam	593

Kaynak: Erzincan İl Göç İdaresi Müdürlüğü ve Üzümlü Kaymakamlığı istatistikleri ile görüşme kayıtlarından derlenmiştir.

Resource: Be compiled from Erzincan Province of Migration Management Directorate and Üzümlü District Governorship's statistics with the interview records.

Ahıska Türkleri ile farklı zamanlarda yaptığımız görüşmelerde, Ukrayna'da genellikle tarımsal faaliyetler ile uğraştıklarını belirtmişlerdir. Bununla birlikte gelenler arasında; doktor, hemşire, avukat, mühendis ve öğretmenlerin yanı sıra kaynakçı, terzi, makinist, tamirci, şoför gibi farklı meslek mensupları da yer almaktadır.

Görüldüğü üzere, iki etapta toplam 1.215 Ahıska Türkü Üzümlü'ye yerleştirilmiştir. Ahıskalı göçmenlerin genel demografik özellikleri itibarıyla cinsiyet açısından dengeli bir dağılıma sahip oldukları, büyük bir çoğunlukla Ukrayna'dan geldikleri ve yaş aralıkları itibarıyla genellikle 15-64 yaş aralığında yani çalışma çağındaki nüfusa sahip oldukları anlaşılmaktadır.

Yaptığımız görüşmelerde Ahıska Türkleri "Kendinizi milliyet açısından nasıl ifade ediyorsunuz?" sorusuna tamamıyla "Ahıska

Türkü" şeklinde cevap vermişlerdir. Bu cevabı, Ahıska Türklerinin milli kimliklerini bugüne kadar büyük ölçüde koruyabildikleri şeklinde yorumlamak mümkündür. "Buraya gelişi nedeniniz nedir? Sizi buraya göç ettiren sebepler nelerdir?" sorusuna ise "Ukrayna'daki çatışma ortamı" ve "vatan özlemi" cevaplarının verildiği görülmektedir. Pek çok Ahıska Türkü, Türkiye'yi "Anavatan" olarak görmekte olduklarını da özellikle ifade etmişlerdir.

Ukrayna'daki mülklerini (arsa, ev, araba vb.) büyük ölçüde aralarında bırakarak geldikleri anlaşılan Ahıskalılar, bu malları satıp yeniden geri gelmeleri için kendilerine müsaade edilmekle birlikte, alıcı bulamadıklarını veya bulamayacaklarını ifade etmektedirler. Sahip oldukları hayvanları ise şimdilik oradaki akrabalarına emanet ettiklerini (çünkü ilerleyen süreçte onlar da Türkiye'ye gelecek) veya yok pahasına satarak geldiklerini belirtmişlerdir.

Genellikle Rusça, Ukraynaca ve Türkçe bildiklerini ifade eden Ahıska Türklerinin Özbekçe, Azerice bilenleri de bulunmaktadır. Ayrıca Ahıska Türklerinin çoğunlukla Kiril alfabesini kullandıkları, çok azının Latin alfabesini bildikleri anlaşılmaktadır.

"Geldiğiniz yerde dini yaşayışınız ve Türkçeyi kullanma açısından bir sıkıntı yaşıyor muydunuz?" sorusuna yönelik olarak Ukrayna'da yaşadıkları dönemde dini ve örfi özelliklerini devam ettirmelerinde çok fazla sıkıntı çekmediklerini belirtmektedirler. Ancak yine de bilinçaltılarında olan Rusya korkusunun, bazen bu duygularını gizlemelerine neden olduğunu ifade edenler de mevcuttur. Bununla birlikte, cami olarak evden bozma küçük bir mescit kullandıklarını ve ezan sesinin dışarıya verilmesinin yasak olduğunu, bölgelerindeki tek caminin ise, kendilerine 100 km'den daha uzak olduğunu belirtmişlerdir. İlçe müftüsü ile yaptığımız görüşmede Ahıskalıların örf, adet ve dinlerine bağlı olduklarını, ancak bazen en temel dini konuları bile tam anlamıyla bilemedikleri ifade edilmiştir.

Yaptığımız görüşmelerde, Türkiye'ye gelme konusunda ilk başlarda Ahıska Türkleri arasında tereddüt geçirenlerin olduğunu, ancak buraya ilk gelenlerin izlenimleri doğrultusunda herkesin gelme yönünde görüş bildirdiği ifade edilmiştir. Bu durumdan, temel ihtiyaçların Devlet tarafından karşılanması ve planlı iskân gibi uygulamaların, Ahıska Türklerinin ilk dönemlerde Türkiye'ye gelme konusundaki çekincelerini ortadan kaldırdığı anlaşılmaktadır.

Ahıska Türkleri "Türkiye Cumhuriyeti Devleti size ne tür imkânlar sundu?" sorusuna yönelik olarak, Türkiye Cumhuriyeti Devleti'nin kendilerine oldukça fazla imkân sunduğunu büyük bir minnet ve memnuniyetle ifade etmektedirler. Bunların başında TOKİ tarafından yapılmış dayalı döşeli evlerin verilmesi gelmektedir (Fotoğraf 3). Ev paralarının ödenmesiyle ilgili kesin bir uygulama esası ve takvim tam olarak bilinmemekle birlikte, yaptığımız görüşmelerde, evlerin 20 yıllık süre içerisinde ilk beş yıl ödemesiz, geriye kalan 15 yılda da yıllık tek ödeme ile Ahıskalıların verileceği ifade edilmiştir. Ancak taksitler ve toplam miktar üzerinde herhangi bir rakam söz konusu edilmemektedir. Ahıska Türklerinin yerleştirildiği konutların ilk göze çarpan özelliği iki katlı olarak inşa edilmiş çağdaş yapılar olmaları ve planlı bir yerleşme oluşturmalarıdır (Fotoğraf 4).

Eğitim çağındaki öğrenciler için, sömestr döneminden başlanarak Latin alfabesi başta olmak üzere, çeşitli alanlarda kurslar düzenlenmiştir. Bunun sonucunda ilk ve orta dereceli okullarda

bahar yarıyılı ile beraber, öğrenciler normal öğrenimlerine devam etmişlerdir. Ancak lise öğrencileri için kaynaştırma kursları devam etmektedir. Sağlık kuruluşlarından hiçbir engel olmadan yararlanabildiklerini ifade eden Ahıska Türklerinin böylelikle temel ihtiyaçlarının karşılanması açısından desteklendiği görülmektedir.



Fotoğraf 3. TOKİ tarafından yapılan ve Ahıska Türklerinin yerleştirildikleri çağdaş konutlardan örnekler.

Photo 3. Examples of contemporary housing that built by TOKİ were placed of Ahıska Turks.



Fotoğraf 4. Kapılarındaki Türk Bayrakları ile anavatan sevgilerini de sergileyen Ahıska Türklerinin yerleştirildikleri konutlardan bir görünüm.

Photo 4. An image from houses that were placed of Ahıska Turks who exhibits also their love to homeland with Turkish flag in the door.

3.3. Üzümlü Sakinlerinin Ahıska Türklerine Bakışı ve Kabul Düzeyleri

Ahıska Türklerinin Üzümlü'ye yerleştirilmeleri ve adapte olmaları kadar önemli bir diğer husus da elbette Üzümlü sakinlerinin Ahıska Türklerine bakışları, onları karşılama ve kabul düzeyleridir. Söz konusu kabullenme düzeyini tespit edebilmek amacıyla Üzümlü sakinlerine yapılan anket uygulamalarından elde edilen sonuçlar ise şu şekilde sıralanabilir:

Uygulanan ankette yer alan ilk sekiz soru, ankete katılanların kişisel bilgilerini öğrenmeye yöneliktir. Buna göre katılımcıların %78'i erkek, %31'i 50 yaş üstü, %60'a yakını evli ve %35.7'si lise düzeyinde eğitim görmüş veya görmeye devam eden kişilerdir. Büyük çoğunluğunun (%39.6) aylık geliri 1000-2000 TL arasındadır. Ankete cevap verenlerin %13.5'i kirada ikamet etmektedir. Ankete katılanlar meslek açısından bir sınıflamaya tabi tutulduklarında ise; öğrenci, emekli, esnaf, çiftçi ve işçi meslek gruplarının ağırlıkta olduğu görülmektedir (Tablo 6, 7 ve 8).

Tablo 6. Ankete katılanların yaş, cinsiyet, medeni durum, aile birey sayısı ve kira durumu özellikleri.

Table 6. Age, gender, marital status, the number of family members and rental status features of respondents.

Yaş	18'den küçük		19-30 yaş		31-49 yaş		50+ yaş	
	f	%	f	%	f	%	f	%
	33	14.3	67	29.1	59	25.7	71	30.9
Cinsiyet	Erkek				Kadın			
	f		%		f		%	
	180		78.3		50		21.7	
Medeni durum	Evli		Bekâr		Dul		Cevap Yok	
	f	%	f	%	f	%	f	%
	135	58.7	86	37.4	8	3.5	1	0.4
Aile Birey Sayısı	4'den az		4-5		6-7		8'den fazla	
	f	%	f	%	f	%	f	%
	55	24.0	100	43.5	61	26.5	14	6.0
Kira Durumu	Kırada oturanlar				Kendi evinde oturanlar			
	f		%		f		%	
	31		13.5		199		86.5	

Üzümlüde yaşayan ailelerin ilçelerine olan dış göç hareketine bakış açılarını ortaya koymak amacıyla yöneltilen soruların ilk grubu, Ahıska Türklerini nasıl algıladıklarına yöneliktir. Buna göre, ankete katılanların %70'den fazlası onları soydaş (%73.1) ve din kardeşi (%70.9) olarak görmektedir. Din kardeşliği değerinin soydaşlığa göre biraz daha düşük çıkması, uzun süre Ukrayna'da kalmış olan Ahıska Türklerinin dini bilgi ve yaşayış konusundaki eksikliklerinden kaynaklanmış olması mümkündür. Ayrıca ankete katılanlar, Ahıska Türklerini %53.4 oranında "misafir" olarak kabul ettiklerini belirtmişlerdir. Bir başka ifadeyle, ankete katılanların yarısı dış göçle gelenleri henüz kabul lenememişlerdir. "Ukrayna'da savaş koşulları ortadan kalkınca,

Tablo 7. Ankete katılanların meslek ve aylık gelir durumları.

Table 7. Conditions of profession and monthly income of respondents.

Meslek	Öğrenci		Emekli		Esnaf		Çiftçi		İşçi		Ev Hanımı		Memur		Serbest Meslek		Şoför		Diğer	
	f	%	f	%	f	%	f	%	f	%	f	%	f	%	f	%	f	%	f	%
	61	26.5	43	18.7	34	14.8	19	8.3	22	9.6	11	4.8	11	4.8	8	3.5	9	3.9	12	5.1
Aylık Gelir	1000 TL'den az				1000-2000 TL				2000-3000 TL				3000'den fazla				Cevap yok			
	f		%		f		%		f		%		f		%		f		%	
	42		18.3		91		39.6		31		13.5		9		3.9		57		24.8	

Tablo 8. Ankete katılanların eğitim durumları.

Table 8. Conditions of education of respondents.

Eğitim Durumu	Okur-yazar değil		İlkokul		İlköğretim		Ortaokul		Lise		Üniversite		Cevap Yok	
	f	%	f	%	f	%	f	%	f	%	f	%	f	%
	4	1.7	33	14.3	7	3.0	60	26.1	82	35.7	41	17.8	3	1.3

geri dönmeleri gerekir mi?" sorusuna %63 oranında 'evet' cevabının verilmiş olması da bu durumu desteklemektedir. Ancak anket uygulamasının göçün hemen birkaç ay sonrasında yapılmış olması ve "Zaman geçtikçe aradaki ilişkilerin daha iyi olacağına inanıyor musunuz?" sorusuna %71.3 oranında 'evet' cevabının verilmiş olması, bu kabullenmenin ileride yükseleceğinin önemli bir işareti olarak görülebilir (Tablo 9).

Yerel halk ile Ahıska Türkleri arasındaki kültürel yakınlık ve etkileşim düzeyini ortaya koymayı amaçlayan sorulara verilen cevaplara göre ise, henüz komşuluk ilişkilerinin yeterince gelişmediği ve ankete katılanların önemli bir kısmında (%45.7) benzer kültürel özelliklere sahip olunmadığı yönünde bir anlayış oluştuğu anlaşılmaktadır. Böyle bir tablonun oluşması, özellikle Rus ve Ukrayna etkisi altında uzun yıllar yaşamış Ahıska Türklerinin kültür erozyonuna maruz kalmış olmalarının bir sonucudur. Bununla birlikte, katılımcıların %74.8'i onlarla iletişim kurmakta ve anlaşmakta zorlanmadıklarını ifade etmişlerdir (Tablo 9). Bu durum, Ahıska Türklerinin farklı dil, din ve kültür bölgelerinde doğup büyümüş olsalar bile, kendi ana dillerini unutmadıklarının önemli bir kanıtıdır. "Onlarla en çok hangi ortamlarda karşılaşıyorsunuz?" sorusuna 25 kişi (%10.9) 'Hiç karşılaşmadım' yanıtını verirken; ankete katılanların 142 (%61.7)'si çarşı, 30 (%13)'ü market, 10'ar kişisi (%4.3) de cami ve pazar cevaplarını vermişlerdir. Bu soruya verilen diğer cevaplar arasında; resmi daireler, otobüs, okul ve çay ocağı gibi yerler de bulunmaktadır.

Ankete katılanlara, Ahıska Türklerinin ülkemiz içerisindeki statülerinin nasıl olması gerektiği ve bu dış göçün ekonomik etkilerinin belirlenmesine yönelik sorular da sorulmuştur. Bunlar arasında yer alan "Ahıska Türkleri, Türkiye Cumhuriyeti vatandaşlığına alınmalı mıdır?" sorusuna %67.8 oranında 'evet' ce-

vabı verilmiştir. Çalışma izninin verilmesine evet diyenlerin oranı ise, biraz daha artarak %71.8 olarak gerçekleşmiştir. Bu göç hareketinin Üzümlü ilçesi için ekonomik anlamda bir canlılık oluşturduğu düşüncesine sahip olanların oranı da oldukça yüksek (%72.2) olmuştur. "Eğer bir işveren olsanız, bu insanlara iş vermeyi düşünür müsünüz?" sorusuna da %70.9 oranında 'evet' cevabının verilmiş olması, ilçede Ahıska Türklerinin de çalışma hayatına katılmasına yönelik olumlu bakış açısı oluştuğunun önemli bir göstergesidir. Bununla birlikte, katılımcıların %61.8'inin iş imkânlarının ellerinden alınacağı endişesine sahip oldukları da görülmektedir (Tablo 9). Ancak günümüzde böyle bir etkinin ortaya çıkmadığı yine anket sonuçlarından anlaşılmaktadır. Nitekim "İş bulma koşulları etkilendi mi?" sorusuna katılımcıların yarısı 'hayır' cevabını verirken; 'zorlaştı' diyenlerin oranı %37.8'de kalmıştır. Ayrıca bu göç hareketinin ilçedeki kira fiyatları üzerindeki etkisinin sorgulandığı soruya, %89'6 oranında herhangi bir etkisinin bulunmadığı yönünde cevap verilmiştir.

Uygulanan anketin diğer bir soru grubu ise, aradaki uyum ve toplumsal kaynaşmanın gerçekleşme düzeyini veya bu yöndeki eğilimleri belirlemeye yöneliktir. Elde edilen cevaplara göre, Ahıska Türklerinin toplumun huzurunu bozacak tavır ve davranışlarda bulunmadığı anlaşılmaktadır. Nitekim ankete katılanların %95.6'sı Ahıska Türklerinin dilencilik yapmadıklarını, %92.2'si ilçedeki suç oranlarını artırmadıklarını ve %86.1'i de bir kavga veya anlaşmazlığa neden olmadıklarını ifade etmişlerdir. Ayrıca "Kamu hizmetlerinin (sağlık, eğitim, belediye vb.) size ulaşmasında aksamalara neden oldu mu?" sorusuna %76.1 oranında 'hayır' cevabının verilmiş olması, Ahıska göçmenlerin toplumsal işleyiş ve düzene olumsuz etkilerinin olmadığı veya çok düşük düzeyde kaldığını göstermektedir. "Çocuğunuzun

Tablo 9. Ankete katılanların Ahıska Türklerinin Üzümlü'ye yerleştirilmesine yönelik görüşlerinin genel görünümü.

Table 9. General view of opinions of respondents about placement of Ahıska Turks in Üzümlü.

Sorular	Evet		Hayır		Cevap Yok	
	f	%	f	%	f	%
Ahıska Türklerini soydaş olarak görüyor musunuz?	168	73.1	58	25.2	4	1.7
Onları din kardeşi olarak görüyor musunuz?	163	70.9	64	27.8	3	1.3
Onları misafir değil, sizin gibi bir Üzümlülü olarak görüyor musunuz?	105	45.7	123	53.4	2	0.9
Bizim kültürümüzle benzer kültürel özelliklere sahip olduklarına inanıyor musunuz?	118	51.3	105	45.7	7	3.0
Onlarla iletişim kurmakta veya anlaşmakta zorlanıyor musunuz?	54	23.5	172	74.8	4	1.7
Aranızda komşuluk ilişkisi gelişti mi?	50	21.7	178	77.4	2	0.9
Zaman geçtikçe aradaki ilişkilerin daha iyi olacağına inanıyor musunuz?	164	71.3	66	28.7	0	0
Ahıska Türkleri, Türkiye Cumhuriyeti vatandaşlığına alınmalı mıdır?	156	67.8	69	30.0	5	2.2
Ahıska Türklerine çalışma izni verilmeli midir?	165	71.8	58	25.2	7	3.0
İş imkânlarını elinizden alacaklarını düşünüyor musunuz?	78	33.9	142	61.8	10	4.3
Eğer bir işveren olsanız, bu insanlara iş vermeyi düşünür müsünüz?	163	70.9	60	26.1	7	3.0
Ukrayna'da savaş koşulları ortadan kalkınca, geri dönmeleri gerekir mi?	145	63.0	82	35.7	3	1.3
Kamu hizmetlerinin (sağlık, eğitim, belediye vb.) size ulaşmasında aksamalara neden oldu mu?	51	22.2	175	76.1	4	1.7
Ahıska Türklerinden dilencilik yapan var mı?	5	2.2	220	95.6	5	2.2
Ahıska Türklerinin gelmesi ilçede suç oranlarının artmasına neden oldu mu?	13	5.6	212	92.2	5	2.2
Yerel halk ile Ahıska Türkleri arasında herhangi bir kavga, anlaşmazlık yaşandı mı?	25	10.9	198	86.1	7	3.0
Ekonomik anlamda bir canlılık oluşturdu mu?	166	72.2	58	25.2	6	2.6
Gelenlerin sayılarının ileride daha da artacak olmasını olumlu karşılıyor musunuz?	102	44.3	123	53.5	5	2.2
Toplamda sayılarının kaç olacağını biliyor musunuz?	90	39.1	136	59.2	4	1.7
Çocuğunuzun (veya sizin) bir Ahıska Türkü ile arkadaşlık etmesini olumlu karşılıyor musunuz?	163	70.9	59	25.6	8	3.5
İleride Ahıska Türkleri ile evlilikler gerçekleştirilmesi (veya bekâr iseniz evlenme) konusunda olumlu düşünür müsünüz?	106	46.1	122	53.0	2	0.9

(veya sizin) bir Ahıska Türkü ile arkadaşlık etmesini olumlu karşılar mısınız?" sorusuna %70.9 oranında 'evet' cevabının verilmiş olması, ilçede yerel halkın onlara duyduğu güven ve uyumun da önemli göstergeleri arasında yer almaktadır. Bununla birlikte, "İleride Ahıska Türkleri ile evlilikler gerçekleştirilmesi (veya bekâr iseniz evlenme) konusunda olumlu düşünür müsünüz?" sorusuna 'evet' diyenlerin oranın %46.1'e kadar gerilemesi, evlilik kurumunun çok daha hassas olması, eşlerin birbirini daha uzun süre ve daha iyi tanımaları gerektiği düşüncesinin bir sonucu olduğu düşünülmektedir.

Ankette yerel halka, Ahıska Türklerinin Üzümlü'ye yerleştirilmeleri süreci hakkındaki bilgi ve görüşleri de sorulmuştur. Bu kapsamda "Toplamda sayılarının kaç olacağını biliyor musunuz?" sorusuna, ankete katılanların %59.2'si 'hayır' cevabını vermişken; %39.1'i de 'evet' demişlerdir. "Gelenlerin sayılarının ileride daha da artacak olmasını olumlu karşılıyor musunuz?" sorusuna 'evet' cevabı verenlerin oranı ise, %44.3 olarak gerçekleşmiştir (Tablo 9). Buna göre, Üzümlü'deki ailelerinin süreç hakkında çok fazla bilgilendirilmedikleri ve bu durumun olumsuz bakış açısını güçlendirebileceğini söylemek mümkündür.

Anketin son sorusu, ankete katılanları belli kalıplar içerisinde sınırlandırmamak ve eğer varsa öngöremediğimiz cevapları ortaya çıkarmak (Baş, 2010) amacıyla, açık uçlu olarak düzenlenmiştir. "Ahıska Türklerinin ilçenize yerleştirilmesini genel olarak nasıl karşılıyorsunuz? Olumlu veya olumsuz olma nedenleriniz nelerdir?" şeklinde dizayn edilen soruya, ankete katılanların 127 (%55.2)'si 'olumlu', 103 (%44.8)'ü de 'olumsuz' yanıtı vermiştir. Olumlu görüş belirtenlerin bu bakış açısına sahip olmalarında en büyük neden, nüfus artışı ve bunun oluşturacağı ekonomik canlılık olarak ifade edilebilir. Nitekim olumlu cevap verenlerin %46.6'sı bu yönde görüşler ileri sürmüştür. Bunlar arasından birkaç tanesini şu şekilde örnek verebiliriz:

41-E: Nüfusun olduğu yerde ekonomik canlılık olur, gelişim olur, hizmet olur.

43-E: Ekonomi canlandı, Üzümlü'ye canlılık geldi.

18-K: Nüfus çoğaldı, ilçemize doğalgaz gelecek.

Üzümlü'ye Ahıska Türklerinin yerleştirilmesine olumlu bakanların %21.6'sı, buna neden olarak soydaş ve din kardeşi olumasını göstermişlerdir.

65-E: Soydaşımız ve dindaşımız oldukları için.

67-E: Din kardeşliği var, onlar muhacir biz ensar.

23-K: Soydaşlarımız zor şartlar altında yaşıyorlardı.

Olumlu yönde görüş belirtenlerin %18.3'ü ise, insani değerleri ön plana çıkarmış ve son derece zor savaş koşullarından gelen insanlara kucak açılması gerektiğini ifade etmişlerdir.

68-E: Onlar da bizim gibi insan, vatanımızı ve toprağımızı paylaşmak isteriz.

25-E: Savaştan kaçtıkları için gelmeleri gerekli.

65-E: Mazluma el uzatmak sevaptır.

17-K: Onlarla aynı durumda olabilirdik.

55-E: Vatansız, kimliksiz sürgün hayatı yaşadıkları için sahip çıkmalıyız.

Üzümlülü ailelerin bahsi geçen göç olayını olumlu karşılamalarının diğer nedenleri arasında ise; Ahıska Türklerinin bazı özel-

likleri, yeni insanlarla tanışma ve kaynaşma isteği, kendi topraklarına geldikleri düşüncesi ile aynı kültürel özelliklere sahip olunduğuna dair inanç gösterilebilir. Bunlarla ilgili bazı örnekler aşağıda verilmiştir:

34-K: Sessiz, sakin ve dost insanlar. Ayrıca sıcakkanlı ve disiplinliler.

46-E: Yeni insanlar tanıdık ve yeni arkadaşlıklar gelişti.

23-E: Kurtuluşa ve öz vatanlarına döndükleri için olumlu karşılıyorum.

22-E: Aynı kültüre sahip olduğumuz için olumlu bakıyorum.

Ahıska Türklerinin Üzümlü ilçesine iskânına yönelik olumsuz görüş belirtenlerin, çeşitli endişelere sahip olmaları nedeniyle bu yönde bakış açısı geliştirdikleri görülmektedir. Nitekim olumsuz cevap verenlerin %34.7'si, buna neden olarak Ahıskalıların giyim, yaşayış ve alışkanlıklarının bizim örf ve adetlerimizle uyuşmaması ile aradaki kültürel farklılıkları dile getirmişlerdir.

45-E: İçki tüketmeleri ve yerel halktan (esnaftan) içki talebinde bulunmaları.

36-E: Kültürel farklılıklar ile örf ve adetlerimizin uyumsuz olması.

Olumsuz yanıt verenlerin %31.1'i de, ekonomik kaygı ve endişelerini neden olarak göstermişlerdir.

58-E: İş imkânları zaten azdı, iyice azalacak. Bizim çocuklarımız işsiz kalacak.

62-E: Geçim sıkıntısı ve iş bulma imkânlarının zor olmasından dolayı.

60-E: Çünkü ilçemizdeki ekonomik kaynaklar sınırlı.

Olumsuz görüş belirtenlerin bir kısmı (%14.1) da, Ahıska Türklerinin gelecekte ilçenin düzenini ve huzurunu bozabileceği endişesinden hareketle böyle bir yargıya varmışlardır.

35-E: Nüfuslarının giderek artması sonucu yerel halk ile aralarında anlaşmazlıkların doğabileceği endişesini taşıyorum.

24-E: Üzümlü'de oturmuş olan düzen bozulur.

40-E: Bizim huzurumuzu ileride bozacaklar.

Üzümlülü ailelerin Ahıska Türklerinin ilçeye göç etmelerini olumsuz karşılamalarının diğer nedenleri arasında ise; sayılarının çok fazla olması, çeşitli hizmetlerin aksamasına sebep olmaları, yerel halka nazaran daha ön planda tutulmaları ve yerel halkın onları yeterince tanımadığı düşüncesi gösterilebilir.

28-E: 5 bin kişilik ilçeye 3 bin göçmen yerleştirilmesi yanlış. Daha büyük şehirlere yerleştirilmeliydi.

18-E: Kamu hizmetlerinde aksaklıklara neden oluyor.

41-E: Devletin Ahıska Türklerine daha fazla tolerans tanınması, ev ve doğal gaz konusunda daha fazla yardım etmesi.

54-K: Kültürlerini ve onları tanımıyoruz.

Ankete katılanların, ilçelerine yapılan iskân faaliyetini nasıl karşıladıklarına yönelik daha doğru çıkarımlara ulaşabilmek amacıyla, verilen cevaplar arasındaki korelasyon ve anlamlılık değerlerine bakmak uygun olacaktır. Bu kapsamda öncelikle cinsiyetin genel bakış açısına etkisinin olup olmadığı araştırılmıştır. Buna göre erkeklerin kadınlara oranla daha yüksek dü-

zeyde olumlu bakış açısına sahip olmalarına rağmen, arada anlamlı bir farkın oluşmadığı görülmektedir (Tablo 10). Konu yaş grupları açısından ele alındığında ise, olumlu görüş belirtme oranının 19-30 yaş grubunda (%59.7) en yüksek olduğu, bunu 50 yaş üstü grubunun (%57.7) takip ettiği görülmektedir. Ancak ortaya çıkan Chi-Square değeri 0.402 olup, arada anlamlı bir farkın oluşmadığı görülmektedir (Tablo 11). Benzer şekilde ankete katılanların diğer kişisel özellikleri (meslek, eğitim seviyesi, aylık geliri, medeni durumu, aile birey sayısı ve kira durumu) ile genel bakış açıları arasında da anlamlı bir fark oluşmamıştır. Bu durumda ankete katılanların ve dolayısıyla Üzümlülü ailelerin homojen bir grup oluşturduğunu düşünmek mümkündür. Buna göre ortaya çıkan sonuçların bütün ilçe halkına genellenebileceği kanısına ulaşılmıştır.

Ahıska Türkleri ile evlenme düşüncesinin cinsiyet yapısıyla ilişkisi incelendiğinde, arada anlamlı bir farkın ($p=0.001$) olduğu görülmektedir. Buna göre, erkekler Ahıska Türkleri ile evlenmeye daha olumlu (%52.2) yaklaşıyorken; kadınlarda bu durumu olumlu karşılama düzeyinin oldukça düşük (%26.0) olduğu görülmektedir (Tablo 12).

Tablo 10. Cinsiyet ile genel bakış açısı arasındaki bağlantı durumu.

Table 10. Relationship status between gender and general perspective.

		Genel Bakış Açısı		Chi-Square Değeri
		Olumlu	Olumsuz	
Cinsiyet	Erkek	f	103	77
		%	57.2	42.8
	Kadın	f	24	26
		%	48.0	52.0
				Anlamsız

Tablo 11. Yaş grubu ile genel bakış açısı arasındaki bağlantı durumu.

Table 11. Relationship status between age group and general perspective.

		Yaş Grubu								Chi-Square Değeri
		18'den küçük		19-30 yaş		31-49 yaş		50+ yaş		
Genel Bakış Açısı	Olumlu	f	%	f	%	f	%	f	%	0.402
	Olumsuz	f	%	f	%	f	%	f	%	
		14	42.4	40	59.7	32	54.2	41	57.7	
		19	57.6	27	40.3	27	45.8	30	42.3	

Tablo 12. Cinsiyet ile evlenme arasındaki bağlantı durumu.

Table 12. Relationship status of between gender and marriage.

		Evlenme		Chi-Square Değeri
		Olumlu	Olumsuz	
Cinsiyet	Erkek	f	93	85
		%	52.2	47.8
	Kadın	f	13	37
		%	26.0	74.0
				Anlamlı

4. Sonuç ve Öneriler

Farklı sosyo-kültürel geçmişe sahip insanlar, dış veya uluslararası göçler neticesinde aynı coğrafi mekânı paylaşmak durumunda kalmaktadır. Bu durum çok çeşitli uyum problemlerinin ortaya çıkmasına neden olmaktadır. Başka bir ülkeden veya bölgeden büyük nüfus kitlelerinin devlet eliyle bir bölgeye yerleştirildiği göçlerde böyle bir tablo ile karşılaşma olasılığı şüphesiz ki daha yüksektir. Bu nedenle aradaki problemlerin ve uyum sorunlarının zamanında çözüme kavuşturulması oldukça önemlidir. Söz konusu sorunların tespiti ve çözümü için gerçekleştirilen bu araştırma ile elde edilen sonuçları ve getirilen bazı önerileri şu şekilde ifade etmek mümkündür:

Ahıska Türkleri, şu an yeni göç ettikleri Üzümlü'de yerleştirildikleri konutlarda can ve mal güvenliği endişesi taşımadıkları için sağlanan bu ortamdan memnun olduklarını ifade etmektedirler. Başta güvenlik, sağlık ve eğitim olmak üzere temel ihtiyaçların karşılanması sebebiyle ortaya çıkan bu memnuniyetin

yanında, Ahıska Türklerinin çocukların geleceği, gençler ve çalışma çağındakilerin ise istihdam arayışı gibi konularda endişe duydukları görülmektedir. Üzümlü sakinleri ise, soydaş ve din daş olarak gördükleri Ahıska Türklerini, özellikle savaş ortamından kaçtıkları için büyük oranda kabullenmişlerdir. Ayrıca meydana gelecek nüfus artışının ekonomik anlamda bir canlılığa neden olabileceğini de düşünmektedirler. Bununla birlikte yaşam tarzı, giyim-kuşam gibi bazı konulardaki kültürel farklılıklar, iş imkânlarının kısıtlanabileceği düşüncesi ve Ahıska Türklerinin sayılarının Üzümlü nüfusuna oranla oldukça yüksek düzeyde olması (günümüzde ilçe merkezi nüfusunun %25'i) gibi konuların ileride sorunlara neden olabileceği endişesini taşı-maktadırlar.

Araştırma konumuzu teşkil eden Ahıska Türkleri ile Üzümlülü aileler arasında bahsi geçen özellikler açısından çok büyük farklılıklar olmamakla birlikte, bazı uyum problemlerinin ve endişelerin giderilmesine yönelik çalışmalar yapılmalıdır. Bu kapsamda yapılacak ilk iş, her iki tarafın da süreç hakkında bilgilendirilmeleridir. Özellikle yerel halka Ahıska Türklerinin kim olduğu, tarihi süreç içerisinde ne tür olaylar yaşadıkları, Üzümlü'ye toplamda kaç kişinin geleceği ve nerelerde yerleştirilecekleri konusunda tatmin edici bilgiler verilmelidir.

Yerel halkın konuyla ilgili en büyük endişesi, Ahıskalıların giyim, yaşayış ve alışkanlıklarının bizim örf ve adetlerimizle uyumsuzluğu ile arada önemli kültürel farklılıkların olduğu düşüncesidir. Aslında gelenek ve göreneklerine bağlı bir toplum olan Ahıska Türkleri, uzun yıllar boyunca Rus ve Ukrayna kültürünün etkisi altında kalmışlardır. Ülkemize gelenlerin büyük çoğunluğu, Özbekistan'da 1989 yılında yaşanan Fergana olayları nedeniyle sürgün edilip Ukrayna'ya yerleşenlerden oluşmaktadır. Bir başka ifadeyle, bu aileler 26 yıl boyunca Ukrayna'da yaşamış, 26 yaşından küçük olanlar ise bu ülkede doğmuş ve büyümüşlerdir. Böyle bir durumda, dini ve kültürel değerlerde dejenerasyona maruz kalmış olmaları oldukça doğaldır. Bu nedenle, ilgili kurumlar bünyesinde kurslar düzenlenerek gelen ailelere dini ve kültürel anlamda eğitim verilmesi gerekmektedir. Özellikle küçük çocuklar için daha önemli olan bu eğitim sürecinin bir anda meyvesini vermesini beklemek ise acelecilik olacaktır. Çünkü bu, uzun zaman isteyen bir süreçtir. Yerel halkın da bu noktada biraz sabırlı ve hoşgörülü davranması gerekecektir.

Yerel halkın konuyla ilgili en önemli endişelerinden biri de ekonomik kaynaklıdır. Nitekim önemli bir kısmı, iş imkânlarının kısıtlanacağını ve kendi gençlerinin işsiz kalacağını düşünmektedir. İlçedeki istihdam koşulları dikkate alındığında, bu konuda sıkıntıların yaşanması muhtemeldir. Bu nedenle, Devletimiz tarafından istihdam oluşturacak çeşitli yatırımların ve desteklemelerin Üzümlü'ye veya Erzincan'a yönlendirilmesi gerekmektedir. Böylece Ahıska Türklerinin daha önce yaptıkları işler, bilgi ve beceri birikimleri dikkate alınarak bu potansiyelden yararlanma yoluna gidilebileceği gibi, devlete olan bağımlılıklarının da önüne geçilebilir. Bu konuda yapılabilecek bir diğer husus da, uygun alanlardaki devlet arazilerinin tarım yapmaları amacıyla kira yoluyla Ahıska Türklerine tahsis edilmesidir. Ailelerin büyük çoğunluğunun Ukrayna'da tarımsal faaliyetler ile geçimlerini sağladığı düşünüldüğünde, bu rasyonel bir uygulama olabilir. Bu ve benzeri konularda, Kuzeydoğu Anadolu Kalkınma Ajansı (KUDAKA) ve ilgili akademik camianın da katılımı ile çeşitli projeler gerçekleştirilebilir.

Üzümlülü ailelerin bir bölümü, Ahıska Türklerinin gelecekte il-

çenin düzenini ve huzurunu bozabileceği endişesini taşımaktadır. Bu konuda da yukarıda ifade edilen eğitim kurslarının faydalı sonuçlar verebileceği kanaatindeyiz. Nitekim iki grup arasındaki kültürel farklılıkların ve uyumsuzlukların azaldığının görülmesi, ileriye yönelik olumsuz bakış açısına sahip olanların da fikirlerinde değişikliğe neden olacaktır.

Yerel halkın belirttiği diğer bir problem de, ilçelerine yerleştirilecek olan Ahıska Türkü sayısının çok fazla olmasıdır. Gerçekten de ilçe nüfusuna oranla oldukça yüksek düzeyde göçmenin Üzümlü'ye iskânı planlanmaktadır. Bu konuda bir planlama değişikliğine gidilmediği takdirde, yapılacak tek şey aradaki uyum problemlerinin en aza indirilmesine özen göstermek olacaktır.

İki soydaş ve dindaş grup arasında kardeşlik bağlarını güçlendirmek amacıyla, bir proje çalışması gerçekleştirilebilir. 'Kardeş Aileler Projesi' adı verilebilecek bu proje ile, tıpkı Ensar ve Muhacir kardeşliğinde olduğu gibi, gönüllü iki aile birbirine kardeş ilan edilebilir. Devletimiz kardeş olan aileleri çeşitli şekillerde destekleyerek, bu kardeşlik uygulamasını teşvik edebilir. Bu proje ne kadar yaygınlaştırılırsa, aradaki birlik beraberlik de o kadar güçlenmiş, uyum problemleri de bir o kadar azalmış olacaktır. Ayrıca her iki gruptan katılımların sağlanacağı toplantı, festival gibi uygulamalar da bu amaca hizmet edeceklerdir.

Bütün bu tedbirlere ek olarak bu konuda yapılacak akademik çalışma sayısının artırılmasının yanı sıra ilerleyen yıllarda yapılacak boylamsal çalışmalarla adaptasyon düzeyleri ve toplumsal kabulle ilgili analitik değerlendirmeler yapmak mümkün olabilecektir.

Katkı Belirtme

Çalışma boyunca pek çok kez yardım aldığımız Üzümlü ilçesindeki resmi kurum yetkililerine, saha gözlemleri ve görüşmeler esnasında evlerinin kapılarını bize açan Ahıska Türklerine ve saha anketlerine katılarak içtenlikle cevap veren Üzümlü sakinlerine teşekkürü bir borç biliriz.

Kaynakça

- Akbulut, A., (2002). "Doğu Anadolu'da İlk Rus İşgalleri: 1828-1829 Osmanlı-Rus Savaşı", *Yeni Türkiye* 44, 140-156.
- Akpınar, E., (2004). "Üzümlü İlçesinin Coğrafyası", *Erzincan Üzümlü (Cimin). Doğu Yayınları*, Erzincan.
- Akpınar, E., (2005). "2000 Genel Nüfus Sayımına Eleştirel Bir Bakış: Erzincan Örneği", *Doğu Coğrafya Dergisi* 14, 31-46.
- Alım, M., Doğanay, S. ve Şimşek, O., (2006). "Ülkemize Yönelik Göçlere Bir Örnek: Ahıska Türkleri", *Doğu Coğrafya Dergisi* 15, 303-322.
- Aydın, A. ve Aydın, İ. (2014). *Ahıska Türkleri-Ulusötesi Bir Topluluk Ulusötesi Aileler*. SFN Yayıncılık, Ankara.
- Baş, T., (2010). *Anket*. Seçkin Yayıncılık, Ankara.
- Betts, A. (2009). *Forced Migration and Global Politics*. Wiley-Blackwell, United Kingdom.
- Demiray, E. (2012). "Anavatanlarından Sekiz Ülkeye Dağıtılmış Bir Halk: Ahıska Türkleri", *Turkish Studies*, 7/3, 877-885.
- Deniz, O. (2009). *Uluslararası Göçler ve Türkiye'ye Yansıması*. Çantay Kitabevi, İstanbul.
- Doğanay, H. ve Orhan, F. (2016). *Türkiye Beşerî Coğrafyası (Genişletilmiş ve Güncellenmiş 5. Baskı)*. Pegem Akademi Yayıncılık, Ankara.
- İçduygu, A. ve Sirkeci, İ. (1999). "Cumhuriyet Dönemi Türkiye'sinde Göç Hareketleri", *75 Yılda Köylerden Kentlere. Tarih Vakfı Yayınları*, İstanbul.
- Kahraman, Ö. S. ve İbrahimov, A. (2013). "Kafkaslardan Sürgün Bir Toplumun Bitmeyen Göçü: Çanakkale'de Ahıska Türkleri", *Ege Coğrafya Dergisi* 22/2, 77-90.

- Koca, H. (2000). *Düziçi İlçesinin Coğrafyası*. Atatürk Üniversitesi Yayınları No: 899, Erzurum.
- Modebadze, V. (2009). "Historical Background of Meskhetian Turks' Problem and Major Obstacles to the Repatriation Process", *IBSU Scientific Journal* 3/1, 113-128.
- Pentikainen, O. and Trier, T. (2004). *Between Integration and Resettlement: The Meskhetian Turks*. European Centre For Minority Issues, Flensburg.
- Ranard, D. A. (2006). *Meskhetian Turks An Introduction to Their History, Culture and Resettlement Experiences*. Center for Applied Linguistics, Washington.
- Sağır, A. (2012). "Sürgün Sosyolojisi Bağlamında Göçün Sosyo-Politik: Sovyet Rusya Örneği", *Avrasya İnceleme Dergisi (AVID)* 1/1, 355-391.
- Seferov, R. ve Akış, A. (2008). "Sovyet Döneminden Günümüze Ahıska Türklerinin Yaşadıkları Coğrafyaya Göçlerle Birlikte Genel Bir Bakış", *Selçuk Üniversitesi Türkiyat Araştırmaları Dergisi* 24, 393-411.
- Şahin, M. F. (2014). *Türk Dış Politikasında Ahıska Türkleri*. İstanbul Ticaret Üniversitesi Sosyal Bilimler Enstitüsü Yayınlanmamış Yüksek Lisans Tezi, İstanbul.
- Turan, Ş. (1951). "1829 Edirne Antlaşması", *Ankara Üniversitesi Dil ve Tarih-Coğrafya Fakültesi Dergisi* 9/1-2, 111-151.
- Tümertekin, E. ve Özgüç, N. (2011). *Beşeri Coğrafya- İnsan Kültür Mekan* (12. Baskı), Çantay Kitabevi, İstanbul.
- Yılmaz, A. (2014). "Uluslararası Göç: Çeşitleri, Nedenleri ve Etkileri", *Turkish Studies* 9/2, 1685-1704.
- Zeyrek, Y. (2001). *Ahıska Bölgesi ve Ahıska Türkleri*. http://www.ahiska.org.tr/kitap_muhteviyat/ahiska%20bolgesi%20ve%20ahiska%20turkleri.pdf Son erişim: 13 Ekim 2016.