

## YUNAN VE ROMA MEZAR STELLERİNİN GELİŞİMİ

**Korkmaz MERAL**

Doç. Dr., Atatürk Üniversitesi Edebiyat Fakültesi Arkeoloji Bölümü

*kmeral@atauni.edu.tr*

### Öz

MÖ 10. yüzyılda ortaya çıkmaya başlayan mezar stellerinin özellikle Yunan ve Roma kültürlerindeki gelişimleri değerlendirildi. Kısa bir tarihi gelişimi verilen mezar stellerinde, bu süre içinde meydana gelen değişim ve gelişimler belirli örnekler yardımıyla incelendi. Bu bağlamda özellikle yapılış nedenleri, stellerin genel yapısı ve üzerlerine işlenen figürler irdelendi. Yunan ve Roma heykeltraşlık kronolojisindeki önemi ve çeşitli nedenlerle ön plana çıkan bölgelerin etkileri ortaya konmaya çalışıldı.

**Anahtar Kelimeler:** Mezar steli, Yunan, Roma, Arkaik, kabartma, sifenks

### Development of Greek and Roman Gravestones

#### Abstract

The developments of gravestones appeared in the 10<sup>th</sup> century B.C. especially in Greek and Roman cultures have been evaluated in this study. Changes and developments with their short historical progress in the gravestones within this period have been analyzed with the help of certain examples. In this respect, the general structure of steles, the figures processed on them and the reasons of their construction in particular have been analyzed. The effects of the regions becoming prominent due to various reasons and their significance in the chronology of Greek and Roman sculpture have been examined.

**Keywords:** Gravestone, Greek, Roman, Archaic, relief, sphinx

Taş ya da mermer başlangıçta oldukça basit, uygarlığın geliştiği, kültürlerin belirli bir noktaya geldiği dönemlerde ise düzgün kesilip en ince ayrıntısına kadar düzeltilip işlenmekte ve insanlar öldükten sonra günümüzde olduğu gibi mezarlarının başına dikilmekteydi. Üzerine figürlerin işlendiği, kişinin yaşantısı boyunca çok sık kullandığı eşya veya silahların tasvir edildiği ya da üzerindeki yazıtlarla geride kalanlara bilgilerin verildiği taşlar, bir yerde o kişinin ölümsüzlüğünü simgelediğinden her dönemde kullanılmıştır (Pfuhl-Möbius, 1977-1969). Mezar stelleri genelde, ölüyü tanıtan figür, motif veya ölen

kişinin portresinden oluşur. Bazılarının ise orta kısmında veya altta yazıtları yer almaktadır (Pfuhl-Möbius, 1977-1979; Şahin, 2000). Bunların yardımıyla en eski halkları, onların kültürel, sosyal ve ekonomik yaşamlarını öğrenme imkanı bulmaktayız. Bu nedendir ki mezar stellerine acıklı bir olay gibi değil, yaşamış eski kültür ve uygarlıkların günümüze ulaşabilen belgeleri olarak bakmalıyız.

Yunanistan'da Geometrik Dönem'de doğadan alınan ya da kabaca şekillendirilen taş levhalar mezarları belirlemek amacıyla kullanılmıştır (Richter, 1971: 9; Boardman, 2001: 181). Bu döneme ait örneklerin üzerinde figür yoktur. Bu nedenle bilinen ilk basit örnekler MÖ 10. yüzyılda Geometrik Dönem'de görülür (Kurtz-Boardman, 1971: 56). Fazla değişikliğe uğramadan MÖ 8. yüzyılın içlerine kadar kullanılmıştır. Başlangıçta ölen kişi ve adak eşyaları mezara konulduktan sonra üzeri kapatılır. Üst kısmına ise kaidesi hafifçe toprağa gümülen büyükçe bir vazo ve bunun yanına işlenmemiş basit bir taş dikilirdi (Çizim: 1) (Kübler, 1939: 429, Fig. 1; Johansen, 1951: 69; Kurtz-Boardman, 1971: 179, Fig. 4.51; Richter, 1961: 9). Bu dikilen taşlar oldukça dar ve sade olup üzerine her hangi bir kabartma işlenmemiştir. Atina Keramaikos mezarlığında ve müzesinde çok sayıda örneğini gördüğümüz basit bir şekilde yapılmış bu taşlar zamanla yaygınlaşmış ve MÖ 8. yüzyılın ortalarında mezar çukurunda bulunan vazunun yanına değil, kenarındaki yükselti üzerine yerleştirilmiştir (Çizim: 1) (Johansen, 1951: 88; Kurtz-Boardman, 1971: 52; Richter, 1961: 2).

Mezar kültürünün vazgeçilmez öğelerinden biri olan mezar sitelerinin bugün bilinen tiplerine yakın ilk örneklerine Miken çağında rastlarız. Ancak MÖ 7. yüzyılın sonlarında üzerinde erkek figürü işli Paros stelinde olduğu gibi basit kabartma figürlerle karşımıza çıkarlar (Şahin, 2000: 1). Bundan sonra yüzyıllar boyu kesintisiz olarak dönemin heykel stiliyle paralel bir gelişim gösteren mezar stelleri bugün heykeltraşlık kronolojisinin vazgeçilmez bir parçası olmuştur.

Mezar stellerinde olduğu gibi figürlü adak levhalarının da ilki yine MÖ 7. yüzyıl sonlarında Paros'ta ortaya çıkmıştır (Neumann, 1979: 12, Taf. 6a-b; Şahin, 2000: 1; Boardman, 2001: 185). Bu örneklerde kabartmalar, oldukça kalın ve yüksek mermer plaka üzerine çerçeve kullanılmaksızın yerleştirilmiştir (Neumann, 1979: 12, Taf. 6a-b). Ancak üzeri boya ile bezenmiş düz plaka şeklinde stellerin öncülerinden daha erken tarihe gitmeleri, geleneğin başladığı dönemi daha da erkene götürmemizi gerektiriyor. Boyalı örneklerden ilkinin Miken çağında (Neumann, 1979: 13, Taf. 11a), diğerinin ise MÖ 7. yüzyılın başlarında Sunion'daki (Neumann, 1979: 13, Taf. 11-b) mezar stellerinde karşımıza çıkması, adak levhalarının yapımından uzun yıllar önce bu sanatın mezar stelleri üzerinde uygulandığını göstermektedir (Şahin, 2000: 1).

MÖ 7. yüzyılın sonlarında Arkaik Dönem'in başlaması ile birlikte ortaya çıkan anıtsal heykellerle birlikte mezarlarda da düz bir şekilde kesilmiş kabartmalı steller karşımıza çıkar. O dönem şartlarına göre lüks sayılabilen bu tür eserler özellikle aristokrat ailelerin gösteriş merakı nedeniyle hızla sanata girmiştir. Örneğini Dermys ve Kitylos'un işlendiği tanınmış kabartmada (Foto: 1) bulan erken Arkaik steller alttan yukarı doğru hafif daralırlar (Johansen, 1951: 105 vd; Bushor, 1950: 32, Res. 37-38; Richter, 1961: Nr. 9; Fuchs, 1969: 468, Res. 550; Boysal, 1979: 51, Res. 188). Dikdörtgen bir kaide üzerine oturtulan steller yaprak ya da basit palmetlerle süslü bir başlık taşır üst kısmına ise genelde sfenks oturtulmuştur (Çizim: 2ab, 3 ab) (Berger, 1970: 111, Abb. 135; Hiller, 1975: 47, Taf. 7.2, 14.2, 17.2; Boardman, 2001: 182; Boardman, 2005a: 97, Res. 83; Picon ve diğ., 2007: 45, Res. 71). MÖ 6. yüzyılın ortalarından sonra ise sfenksler volütlerle bezenmiş başlıklar üzerine yerleştirilmeye başlanmıştır (Foto: 2a; Çizim: 2c) (Johansen, 1951: 73; Richter, 1961: 3; Boardman, 2001: 183; Boardman, 2005a: 97, Res. 83). Bu dönemde Dermys ve Kitylos gibi kabartmalı stellerin ortaya çıkışı bir raslantı değildir (Lippold, 1950: Lev. 10/4; Fuchs, 1969: 468, Res. 550; Boysal, 1979: 51, Res. 188; Boardman, 2001: 183, Res. 66). Yaklaşık aynı dönemde çıplak erkek (kros) heykellerinin yapımına da başlanmıştır (Boardman, 2001: 183). Stellerde işlenen genç delikanlıların tip olarak kroslara benzemesi, yine her ikisinin de mezar başlarına dikilmesi aralarındaki ilişkiyi, etkileşimi ortaya koymaktadır.

Geç Arkaik Dönem ile birlikte mezar stelleri de ince uzun yapısını kaybeder. Bu dönemde daha önce bir sütun başlığının abakusu görünümündeki düz bir alana oturtulan sfenksler ortadan kalkar (Johansen, 1950: 73; Kurtz, 1971: 85, Fig. 13, II a-b). Bunların yerini değişik tiplerde oyulan küçük volütler üzerine yerleştirilmiş farklı biçimdeki palmetler alır (Foto: 2bc; Çizim: 2d-f). Bu türde yapılan steller klasik dönem boyunca fazla değişikliğe uğramadan devam eder (Fuchs, 1969: 474, Res. 557, 562; Pfuhl-Möbius, 1977-1979: 12; Taf. 4.12; Boardman, 2001: 183; Grossman, 2001: 154, Cat. Nr. 59). Ayrıca MÖ 6. yüzyılın sonlarında mezar stellerinde basitleşme ve sadeleşmeye yönelik bir eğilimden söz edilebilir (Boysal, 1979: 52, Res. 190).

MÖ 510 yılına kadar her alanda en parlak dönemini yaşayan İonia, mezar steli yapımı konusunda Atika'nın gerisinde kalmıştır. Fakat MÖ 510 yılında Atina'nın başına geçen Kleisthenes, mezar lüksü yasağını getirince Atika ağırlığını kaybeder (Johansen, 1951: 120; Akurgal, 1961: 271; Richter, 1961: 53; Hiller, 1975: 15; Pfuhl-Möbius, 1977-1979: 3; Mansel, 1988: 201; Howatson, 2013: 489). Bunun nedeni de rahat çalışma imkanı bulamayan sanatçıların Batı

Anadolu'ya geçmesine bağlanır. Bundan sonra mezar steli yapımı konusunda büyük aşama kaydeden İonia Anadolu'nun batı kıyılarını, Karadenizi, Adaları ve Trakya'yı büyük ölçüde etkiler (Hiller, 1975: 69).

MÖ 5. yüzyılın ortalarına doğru stellerin kabartma yüzeyleri genişlemeye başlar. Buna paralel olarak da figürler daha geniş bir alana yayılır (Boardman, 2001: 183, Res. 236-238; Boardman, 2005b: 68, Res. 147-149). Yüzyılın sonlarına doğru ölçü olarak büyük yapılan stellere tapınak ve konut mimarisi görünümü verilmeye başlanır (Foto: 3, 4; Çizim: 4). Bu döneme kadar sadece figürlerin kabartma olarak işlendikleri stel yüzeyine farklı bir konu, mimari girmeye başlamıştır (Fuchs, 1969: 490, Res. 574, 575; Richter, 1961; Boardman, 1991: 184, Fig. 151; Buitron-Oliver, 1993: 31, Cat. 34; Boardman, 2001: 183; Grossman, 2001: 5, Nr. 1-3; Boardman, 2005b: 183, Res. 150, 151; McClelland, 2013: 27, Fig. 3). Kabartma alanını sınırlayan anteler MÖ 5. yüzyılın son çeyreğinden başlayarak alınlığı taşımak için kullanılmıştır (Neumann, 1979: 48; Boardman, 2005b: 183, Res. 147,150, 151, 157). Böylece alınlık, stelin üst bölümünü sınırlamaktan ziyade stele bir naiskos havası kazandırmıştır. MÖ 4. yüzyılda da özelliklerini koruyan stellerde farklı olarak birden çok figüre yer verilmiştir (Fuchs, 1969: 496, Res. 578, 579; Pfuhl-Möbius, 1977-1979: 14; Taf.10-18; Neumann, 1979: 54; Buitron-Oliver, 1993: 30; Grossman, 2001: 60, Cat. Nr. 21). Bu, stellerde figür sayısının ve derinliğin arttığı dönemdir. Yine MÖ 4. yüzyılın ortalarından sonra görülen önemli bir özellik ise tanrıların cepheden verilmesidir (Neumann, 1979: 54). Böylece profilden işlenen ölümlere karşın tanrı görünümünün daha etkili olması sağlanmıştır.

MÖ 317 yılında Phaleronlu Demetrios tarafından getirilen yeni bir lüks yaşağı, mezar stellerinin yapımını da etkilemiştir (Fuchs, 1969: 499; Kurtz-Boardman, 1971: 163; Smith, 1991: 188; Smith, 2002: 191; Boardman, 2014: 113). Bu dönemden sonra belli bir süre sanatın her alanında olduğu gibi mezar steli yapımı konusunda da bir durgunluk yaşanmıştır. Bunun sonucunda MÖ 3. yüzyılda mezar steli sayısında oldukça azalma görülür (Pfuhl-Möbius, 1977-1979: 44). Stellerde işlenen kabartmaların, klasik gelenekten ayrılmaya başladığını, erken Hellenistik Dönem'de ele geçen kabartmalardan rahatlıkla izleyebilmekteyiz. Steller üzerine işlenen betimlere baktığımızda Hellenistik Dönem'de ağırlık doğuya kaymıştır (Pfuhl-Möbius, 1977-1979: 42).

MÖ 3. yüzyılda daha küçük boyutlu mezar stelleri Anadolu'da ve Yunanistan'da ortaya çıkmış ve Roma Dönemi'ne kadar üretilmiştir (Smith, 2002: 192, Res. 218-222). Bu dönem örneklerindeki kabartma alanı Klasik Dönem mezar stellerine göre daha az yer kaplar. Ölenin ikonografisinde eski

stellerden farklılıklar görülür. Ayrıca aile ilişkilerine önem verilmez. Oturan kadın, kucakta çocuklar, el sıkışmaları, figürlerin birbiriyle olan ilişkisi kaybolmuş, yerine cepheden gösterilen heykeller gibi birbirinden kopuk bir şekilde ayakta duran figürler kullanılmıştır. Kadınlar tek başlarına eş ve anne tanımlaması olmaksızın gösterilmiş. Çocuklar kölelerden ayırt edilemezler (Smith, 2002: 192, Res. 218-222). Çok yaygın olmasada bazı örneklerde ölü, tanrı ile eşit gösterilmiş, hatta Kaizerler döneminden önce ise ölenlerin Dioskurlarla eşit verildikleri düşünülmüştür (Pfuhl-Möbius, 1977-1979: 45) Bazı örnekleriye bizzat kişinin kendisinin hazırlattığı kabul edilmektedir. (Pfuhl-Möbius, 1977-1979: 45).

MÖ 2. yüzyıl, Hellenistik Dönem stellerinin altın çağıdır (Pfuhl-Möbius, 1977-1979: 42). Figür tipolojisi gelişmiş, sanatla sıkı bir bağlantı içinde ve sayıca MÖ 3. yüzyıl örnekleriyle kıyaslanamayacak kadar fazla eser yapılmıştır. Mezar heykellerinin klasik gelenekten kopmaya başladığını ve yeni bir tipolojiye yöneldiğini ele geçen örneklerden anlamak mümkündür (Pfuhl-Möbius, 1977-1979: 42). MÖ 3. yüzyılın sakin duran tiplerinin yanı sıra bir kaç tane yaklaşık profilden ve yana dönmüş olanların görülmesi ilginçtir (Pfuhl-Möbius, 1977-1979: 42). Katıyapı yüzyılın ortasından sonra yoktur. Daha çok heykel görünümlü tipler, dönemin tüm hareketli stili içerisinde kendine özgü biçim ve kompozisyonda işlenmişlerdir (Foto: 5, 6) (Pfuhl-Möbius, 1977-1979: 42). Atik aile sahneli kabartmalar Hellenistik Dönem’de azalır. Bunların benzerleri Anadolu’nun geç örneklerinde görülür. Bütün bu değişimlere rağmen mezar stelleri günümüze gelen insancıl dökümanlardır (Pfuhl-Möbius, 1977-1979: 44).

MÖ 1. yüzyılda ise hellenistik yaşam hemen hemen kaybolur. Erken İmparatorluk Dönemi’nde çizgisel bir tür gelmiştir (Pfuhl-Möbius, 1977-1979: 42). MS 2. yüzyılda Roma İmparatorluğu’nun egemenliğindeki Anadolu ekonomik yönden yeni bir altın çağ yaşamıştır (Pfuhl-Möbius, 1977-1979: 44). Bu da üretilen eserlerin sayısında ve kalitesinde değişimlerin yaşanmasına neden olmuştur. Anadolu’da İmparatorluk döneminin ilerleyen aşamalarında aslan ve kartal gibi hayvanların betimleri artar. Bunların sadece Kybele ve Zeus’la bağlantılı olmadığı bizzat ölünün kendisini ifade ettiği düşünülür (Pfuhl-Möbius, 1977-1979: 47, Taf. 314-316). Bu dönemde insanların yaptığı iş ve katıldıkları savaş konuları ikinci planda kalır. Kendi kendilerini yüceltme eğilimi ağırlık kazanır. Betimlerden kahramanlık sembolleri eksik olmaz. Atbaşı, yılan bu amaçla kullanılır. Bazen at tek başına biniciye heros karakteri verir (Pfuhl-Möbius, 1977-1979: 44; Taf. 190-210). Geç dönem kabartmalarında ise stil gelişimini yeterince belirtebilecek kadar eser elimizde yoktur. Ancak Orta

İmparatorluk Dönemi'nde, zengin bölgelerde görülen kaliteli işçiliğe karşın, Trakya, Bithynia çevresinde ve Anadolu'nun içlerinde yerel, kendine özgü tipler kullanılmıştır (Pfuhl-Möbius, 1977-1979: 42). MS 2. ve 3. yüzyıllara tarihlenen stellerin bir kısmında üzerinde yer alan yazıtlardan ölüm günü bile bilinmektedir (Pfuhl-Möbius, 1977-1979: 43). Doğu Roma'da ise daha çok bölgesel sanat ön plana çıkmış ve stellerde farklı konular işlenmiştir. Klasik ve Hellenistik dönem örneklerinde Yunan sanatının etkisi görülürken, geç dönem örneklerinde Anadolu'nun yerel sanatının, özellikle İonia ve Frig'lerin etkisi görülür (Foto: 7, 8). Anadolu'nun iç bölgelerinde üzeri kemerli kapı formunda veya nişli stellerin yapımı artmış, ayrıca üzerlerinde yapım tarihlerini belirlememize yardımcı olan yazıtlara yer verilmiştir (Foto: 9, 10). Yine bazı örneklerde figürlerin yerine ölen kişinin sık kullandığı, veya ölenin cinsiyetini ve mesleğini belirtmeye yönelik eşyanın kabartma olarak verildiğini görmekteyiz (Foto: 11-13) (Pfuhl-Möbius, 1977-1979: 47, Taf. 319-325; Meral 1995: 5, Lev. 6-10). Sınırlar ve türler, stellerdeki plastiklik, yüzeysellik, resimsel derinlik, kabartmalar arasındaki farklılıklar korundukça devam etmiştir. Derinlik ve plastik formlar ise figürlerle sağlanmıştır (Pfuhl-Möbius, 1977-1979: 75).

Mezarla yaşam arasındaki ilişki ne kadar yakınsa bunlarla kompozisyon arasındaki ilişki de o kadar yakındır. Bu tür kompozisyonlar Yunan türü olarak değerlendirilir ve sembolik anlamları vardır. Erken İmparatorluk Dönemi'ne tarihlenen bir stel sanatın ne kadar katılaştığını gözler önüne sermektedir (Pfuhl-Möbius, 1977-1979: 75; Taf. 426). Bu dönemde Hellenistik derinliğin izleri artık kaybolmuş figürler, eşyalar ve süsler tamamen yüzeysel bezek halini almıştır (Pfuhl-Möbius, 1977-1979: 75).

Sonuç olarak Yunanistan'da Geometrik Dönem'de doğadan alınan ve kabaca şekillendirilerek mezarları işaretlemek amacıyla kullanılmaya başlayan taş levhalar bu tarihten itibaren yüzyıllar boyu kesintisiz kullanılmaya devam etmiştir. Dönemin heykel stiliyle paralel bir gelişim gösteren mezar stelleri bugün heykeltraşlık kronolojisinin vazgeçilmez bir parçası olmuştur. MÖ 510 ve MÖ 317 yıllarında aşırı kullanımdan dolayı iki kez lüks sayılan ve yasaklanan buna rağmen devamlılığını kaybetmeyen mezar stelleri dönem anlayışlarına göre değişimler göstermiştir. Arkaik ve Klasik dönemlerde daha dar bir alanda üretilen steller Hellenistik Dönem'de çok daha geniş bir alana yayılmıştır. Büyük İskender ile birlikte sınırların genişlemesi ve farklı toplumlarla artan ilişkiler üretilen mezar stellerindeki zenginliğinde artmasına vesile olmuştur. Hellenistik Dönem'de ölümlerin betimlenmeleri çok renkli anlatımlarla birlikte verilmiştir. Bunların yanı sıra zengin görkemli mezar anıtları ve kurban sahnelerinde

kahramanlarada yer verilmiştir. Atik mezar anıtlarındaki zarif duygusal görüntü Hellenistik stellerde yok olmuştur. Atik mezar stellerinde olan dış anlatımın süslülüğü ve canlı, zengin iç yaşamı yine Hellenistik stellerde yoktur. Bu özelliklerde Hellenistik stellere genel insani bir hava ve abartılı olmayan, ancak güçlü etkin gerçek bir yaşam kazandırmıştır. Klasik Dönem'in tanrılaştırma özelliğinden dolayı Hellenistik örnekler oldukça önemsiz kalmıştır. MÖ 1. yüzyıldan itibaren Hellenistik mezar stelleri özelliklerini kaybetmeye başlar, yerini Erken İmparatorluk Dönemi'nde çizgisel bir türe bırakır. MS 2. yüzyılda Roma İmparatorluğu'nun egemenliğindeki Anadolu'da etkin üretimlerin olmasına neden olmuştur. Geç dönem kabartmalarında ise stil gelişimini yeterince belirtebilecek kadar eser elimizde yoktur. Bizans döneminde ise daha çok bölgesel sanat ön plana çıkmış ve stellerde farklı konular işlenmiştir. Klasik ve Hellenistik dönem örneklerinde Yunan sanatının etkisi görülürken, geç dönem örneklerinde Anadolu'nun yerel sanatının, özellikle İonia ve Frig'lerin etkisi görülür.

İnançlar farklı olsa da günümüze kadar bir şekilde özelliklerini korumayı başaran insanoğlunun yaşamının vazgeçilmez unsurlarından bir olan mezar stellerine veya mezar taşlarına bakarken, en eski halkları, onların kültürel, sosyal ve ekonomik yaşamlarını öğrenme imkanı bulmaktayız. Bu nedendir ki mezar stelleri acıklı bir olayın tanığı değil, yaşamış eski kültür ve uygarlıkların günümüze ulaşabilen belgeleridir.

### **Kaynakça**

Berger, Ernst, Das Basler Arztreilief (Mainz 1970)

Boardman, John, Greek Sculpture (London 1991)

Boardman, John, Yunan Heykeli Arkaik Dönem (Çeviren Yaşar Ersoy, İstanbul 2001)

Boardman, John, Yunan Sanatı (Çeviren Yasemin İlseven, İstanbul 2005a)

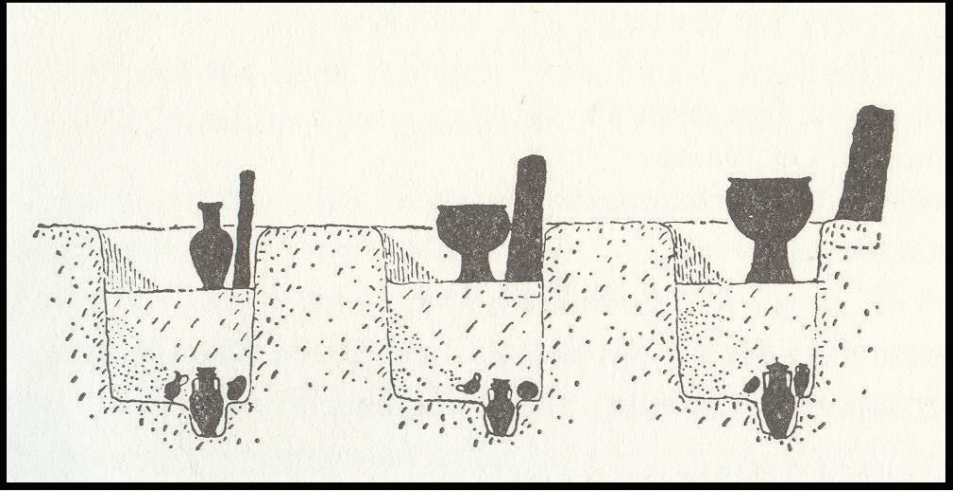
Boardman, John, Yunan Heykeli Klasik Dönem (Çeviren Gürkan Ergin, İstanbul 2005b)

Boardman, John, Yunan Heykeli Geç Klasik Dönem (Çeviren Müjde Peker, İstanbul 2014)

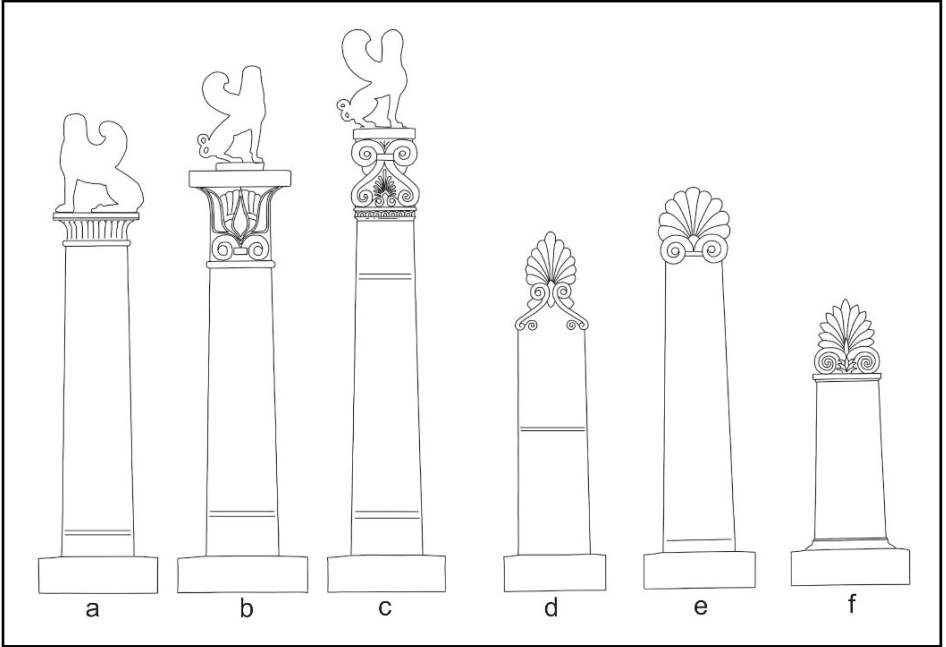


- Buitron-Oliver Diana, *The Greek Miracle* (Washington 1993)
- Buschor, Ernst, *Das Hellenistisch Bildnis*. (Munich 1971)
- Fuchs, Werner, *Die Skulptur Der Griechen* (München 1969)
- Grossman, Janet Burnett, *Greek Funerary Sculpture Catalogue of the Collections at the Getty Villa* (Los Angeles 2001)
- Hausmann, Ulrich, *Griechisch Weihreliefs*. (Berlin 1960)
- Hiller, Hilde, *İyonisch Grabreliefs İstanbuler Mitteilungen Beiheft 12*, Tübingen 1975
- Howatson, H. C., *Oxford Antikçağ Sözlüğü* (Çeviren Faruk Ersöz 2013).
- Johansen, K. F., *The Attic Grave-Reliefs Of The Classical Period* (Kopenhagen 1951)
- Kurtz, D. C- Boardman, J., *Greek Burial Customs* (London 1971)
- Kübler, K., *Bericht Über Vi. Internationalen Kongress Über Archaeologie*. Berlin 1939.
- Lippold, Georg, *Die Griechische Plastik Handbuch* (München 1950)
- McClelland Grizelda, *Constructions of Childhood on the Funerary Monuments of Roman Athens* (Washington Universit 2013)
- Mansel, Arif Müfit, *Ege ve Yunan Tarihi* (Türk Tarih Kurumu Ankara 1988)
- Meral, Korkmaz, *Adapazarı Müzesi'ndeki mezar Stelleri, Atatürk Üniversitesi Yayınlanmamış Yüksek Lisans Tezi*, Erzurum 1995.
- Neumann, G., *Probleme Des Griechischen Weihreliefs* (Tubingen 1979)
- Pfuhl, Ernst-Möbius, Hans, *Dei Ostgriechischen Grabreliefs I-II* (Mainz 1977-1979)
- Picon C. ve diğ., *Art of the Classical World in the Metropolitan Museum of Art* (New York 2007)
- Richter, G. M. A., *The Archaic Gravestones Of Attica*, (London 1961)
- Şahin, Mustafa, *Miletupolis Kökenli Figürlü Mezar Stelleri ve Adak Levhaları* (Türk Tarih Kurumu Ankara 2000)
- Smith, R. R. R., *Hellenisti Heykel* (Çev: Ayşin Yoltar Yıldırım İstanbul 2002)

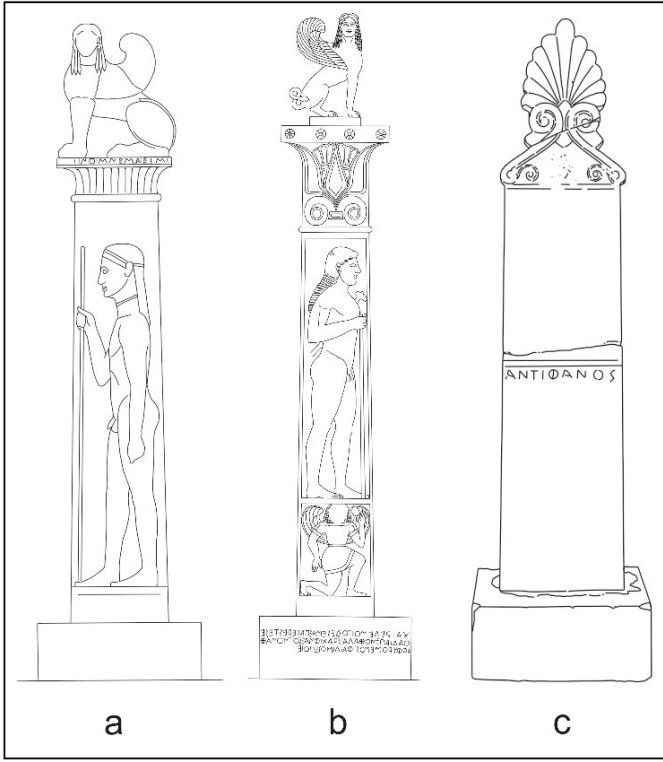




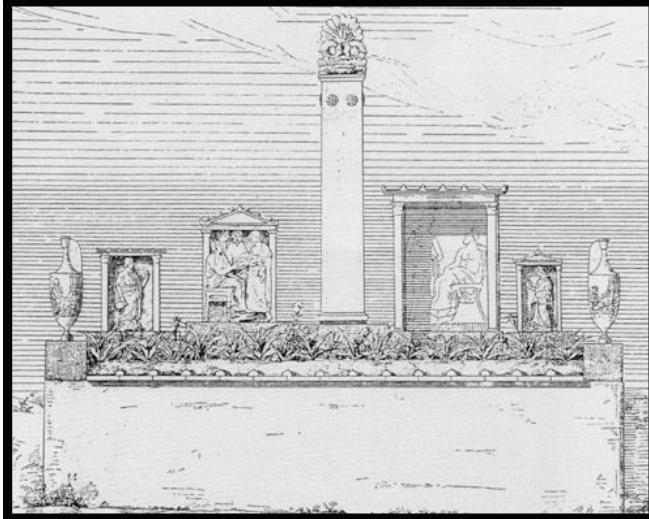
**Çizim 1:** Kerameikos'tan Geometrik Dönem Mezar stelleri  
(G. M. A. Richter 1961)



**Çizim 2:** Mezar stel tipleri (G. M. A. Richter 1961)



Çizim 3: Mezar stel tipleri (G. M. A. Richter 1961)



Çizim 4: Atina Kerameikos'tan mezarların rekonstrüksiyonu (J. Boardman 2014)



**Foto 1:** Dermys ve Kitylos Steli (G. M. A. Richter 1961)





**Foto 2:** Mezar stel tipleri  
(<http://www.metmuseum.org/art/collection/search>)



**Foto 3:** Hegeso steli  
([https://de.wikipedia.org/wiki/Grabstele\\_der\\_Hegeso](https://de.wikipedia.org/wiki/Grabstele_der_Hegeso))

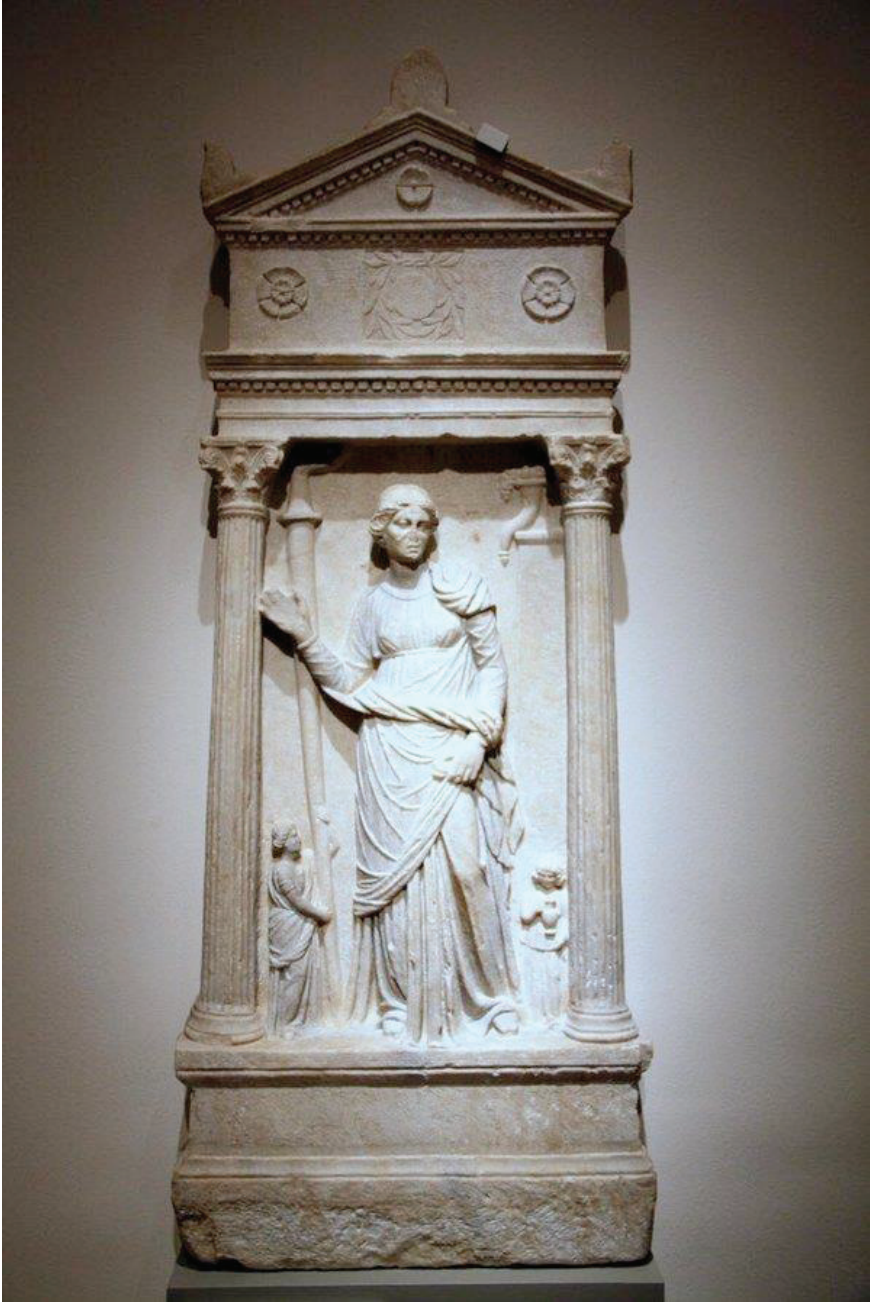


**Foto 4:** Aristonautes'in Mezar Steli  
([https://nl.wikipedia.org/wiki/Polis\\_\(stad\)](https://nl.wikipedia.org/wiki/Polis_(stad)))



**Foto 5:** Herophanta ve Posideos Mezar Steli  
(<http://spenceralley.blogspot.com.tr/2015/12/ancient-greek-marbles-at-getty.html>)





**Foto 6: Smyrna'dan Mezar Steli**  
(<http://ancientportraiture.blogspot.com.tr/2009/09/week-5-hellenistic-portraits-ii-world.html>)





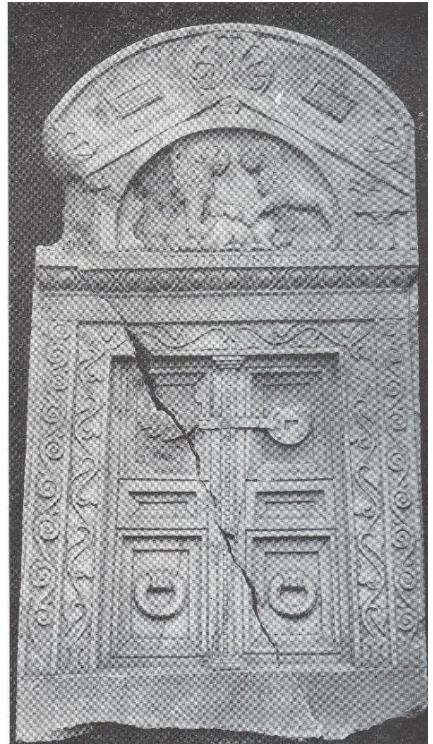
**Foto 7:** Akmonia'dan Mezar Steli (E.Pfuhl-H. Möbius, 1977-1979)



**Foto 8:** Akmonia'dan Mezar Steli (E. Pfuhl-H. Möbius, 1977-1979)



**Foto 9:** Bürüksel Müzesinden Mezar Steli (E. Pfuhl-H. Möbius, 1977-1979)



**Foto 10:** Eumeneia'dan Mezar Steli (E. Pfuhl-H. Möbius, 1977-1979)





**Foto 10:** Kyzikos Mezar Steli  
(E. Pfuhl-H. Möbius, 1977-1979)



**Foto 11:** Bursa'dan Mezar Steli  
(E. Pfuhl-H. Möbius, 1977-1979)



**Foto 12:** Kadıköy'den Mezar Steli  
(E. Pfuhl-H. Möbius, 1977-1979)