

BELLE TEN

Cilt: XXXVI

TEMMUZ 1972

Sayı: 143

PERGE ŞEHİRİ SU YOLLARI

AZİZ ALBEK

Arkeolog

1971 yılı Perge kazısı çalışmalarında Prof. Arif Müfit Mansel Perge suyollarını araştırmak ve tespit etmekle beni görevlendirdi.

Bugün Perge'de direkli caddelerin ortasındaki kanallar nymphaeumler (anıtsal çeşmeler), ve hamamlar gibi su ile ilgili pek çok yapı vardır. Bu yapılar birbirlerine yer yer rastlanan toprak üstü su kanalları ve su köprüleri ile bağlanır.

Şehrin suyu, 1970 yılında kazısına başlanmış olan Nymphaeum'dan dağılır. Bu Nymphaeum Akropol'un güney yamacında, şehrin diğer yapılarından daha yüksek bir yerdedir. Şehirdeki caddelerin ortalarındaki su arkları da buradan başlar. Palestra, hamamlar ve çeşmelerin su dağıtımının ayrı bir konu olarak incelenmesi gerekmektedir. Bunun için bu raporda biz sadece Perge şehrinin suyunun nereden geldiğini açıklamakla yetiniyoruz (Resim 1, Kroki 1).

Perge'de batı sur duvarı dışında, batı hamamının güneyinde su ile ilgili olduğunu düşündüğümüz bir yapı kalıntısına rastlanır. Yapının, içinden geçen künkler dolayısıyla, bir su terazisi olabileceği akla gelmektedir (Resim 2). Bu yapıdan itibaren sur dışında sura paralel olarak toprak üstünde güneye doğru uzanan suyolu izleri görülür (Resim 3).

200 m. sonra suyolu batıya doğru döner ve tarlalar içinde devam eder (Resim 4), Aksu - Murtuna yolunu keserek şehrin batısında

uzanan Kocabelen sırtına varır. Bugün “Yörügün damı” (evi) denilen yerin arkasında bulunan çeşme bu kanalla ilgilidir. Bu çeşmeden kuzeye doğru gidildiğinde “Geçicek” geçidinde antik devirden kalma yatık basamaklı kavisli bir merdivenle Kocabelen sırtına çıkılır (Resim 5).

Biraz daha ilerde “Kavaklı çeşme” bulunur. Bu çeşmenin arkasında açıktan gelen su, toprak seviyesinden 1 m. aşağıda bulunan 0,50 m. çapında taşlarla örülmüş eski bir kanaldan çıkar (Resim 6-7). Kuzeye doğru devam edildiğinde uzun müddet toprak üstü kanal izine rastlanmaz. Kocabelen sırtının batıya doğru kıvrıldığı ve bir boğaz teşkil ettiği yerde yeniden kanal izleri görülür. Bu kanal biraz sonra iki katlı ve iki gözlü bir kemerle birleşir. Bu kemerin altından “Ahmetli deresi” geçer. Bu kemere, 1 km. doğuda bulunan Link değirmeninden dolayı, “Değirmen kemeri” adı verilir. Kemer muntazam kesme taşlarla örülüdür. Kemerin alt katı bir gözlü olup 9,50 metre açıklığındadır. İki gözlü üst kat kemerlerinin açıklığı 10 ar m.dir. Kemerin üstünden geçen su kanalı bugün 1,90 metre genişliktedir (Resim 8-10, Kroki 2).

Kemerin iki ucunda su kanallarının izleri bir süre devam eder, sonra kaybolur. Kemerin, kireçli suyun meydana getirdiği sarkıtlarla, yeşillik ve çam ormanları arasında güzel bir görünüşü vardır.

Bu kemerden 15-20 dakikalık bir yürüyüşten sonra “Eğri dere” kemerine gelinir. Kemer tek gözlüdür ve tek sıra taşlarla örülmüştür. Kemerin 11, 10 m. açıklığı vardır; genişliği ise 2 m.dir. Bu kemerde hiç sarkıt yoktur. Bu da suyun bu kemerden sonra kireçli bir araziden geçtiğini gösterir (Resim 11-13, Kroki 2).

Bundan sonra izlenilebilen bir yolla “Kalabaklı deresi” üstünde bulunan ve yeni tamir görmüş eski bir Osmanlı yapısı olan “Hacışihali” köprüsüne gelinir (Resim 14). Bu köprüden itibaren Kalabaklı deresi güneye doğru uzanır, 150-200 m. kadar mesafede 10-15 m.lik bir düşüş yaparak derin bir düden suyuna karışır, dar ve uzun kayalık bir boğazdan geçerek düzlüğe çıkar. Derenin düşüş yaptığı yerden önce su bir kanala alınarak “Kümbet değirmenine” getirilmektedir (Resim 15).

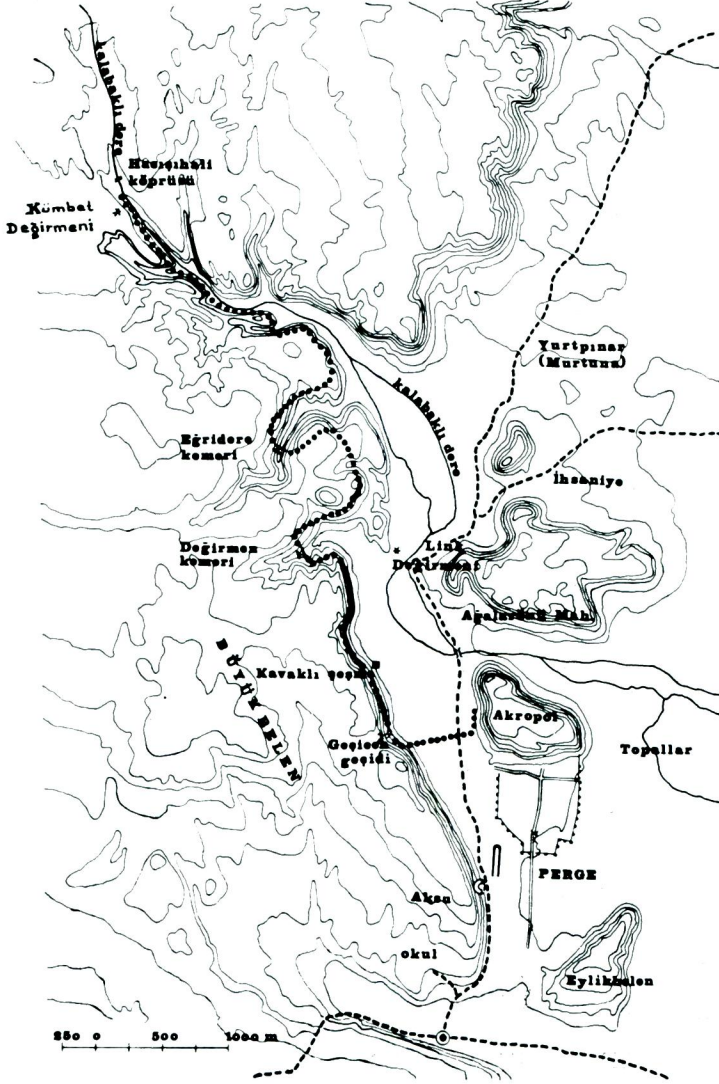
Bu değirmen düdeni çevreleyen kayaların arasındadır. Bu kanalı antik devirde de kullanılmış olduğunu tahmin ediyorum. Kalabaklı deresi, düdenden sonra düzlüğe inip Link değirmenini besler, pamuk

tarlalarının arasından akarak Aksu - Ağlarönü - Murtuna yolunun birleŐtiđi yerde eski bir köprünün altından geçer. Bu köprü Ağlarönü mahallesi ile Perge Akropolünün arasındadır. Dere burada derin bir birikinti yapar. Akropolün arkasından geçerek çeŐitli kollara ayrılıp, pamuk tarlalarını sulayarak Aksu'ya karışır.

Yukardaki incelemelerimize göre, sonuç olarak diyebiliriz ki, Perge Őehri bol suyunu kuzeyden gelen Kalabaklı deresinin düşüş yaptığı Kümbet değirmeninden almıştır. Bu su, açık kanal, kapalı kanal ve kemerlerle Kocabelen'in doğu sırtından geçirilip, Perge Őehrinin batı surlarına kadar getirilmiştir.

Ayrıca Kocabelen'in doğuya bakan eteklerinde bugün dahi kullanılmakta olan çeŐme sularının bir zamanlar Perge Őehrine verildiđi kanısındayım.

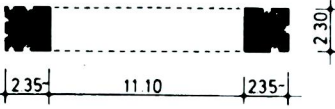
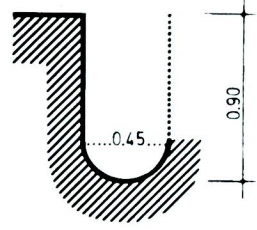
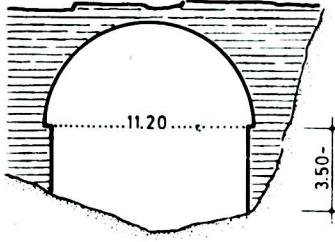
PERGE SU YOLLARI KROKİSİ



Kroki 1 — Perge şehrine gelen su yolunun krokisi.
(Çizen: Arkeolog Mimar Ülkü İzmirligil)

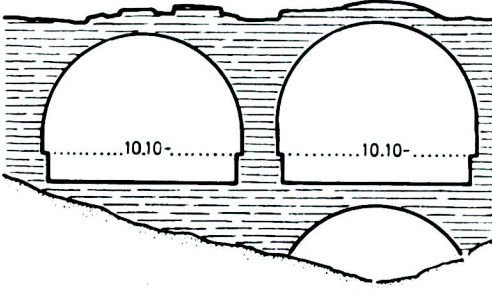
A. Albek

DEĞİRMENDE SU KEMERİ KROKİSİ



taşlılara toprak
kavacalı

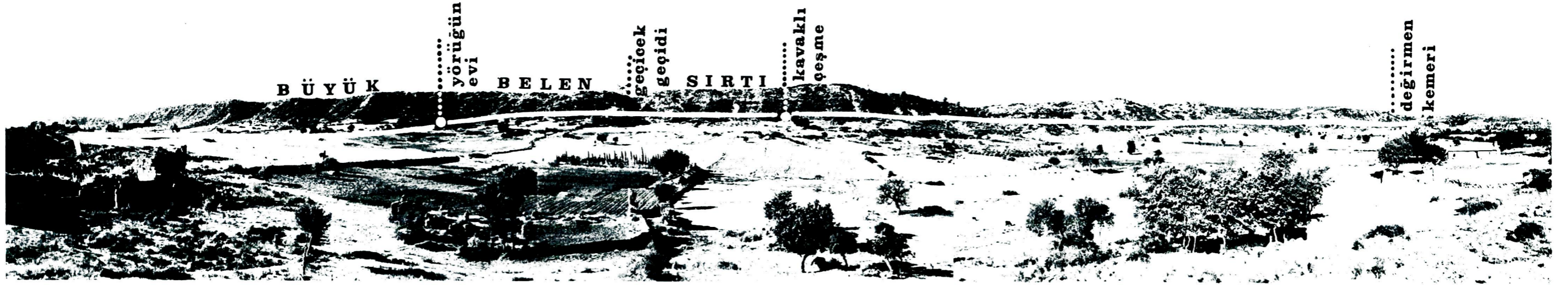
DEĞİRMENİN KEMERİ KROKİSİ



0.35 | 2.65 | 0.25
3.25

kavacalı
çakımlı
kavacalı

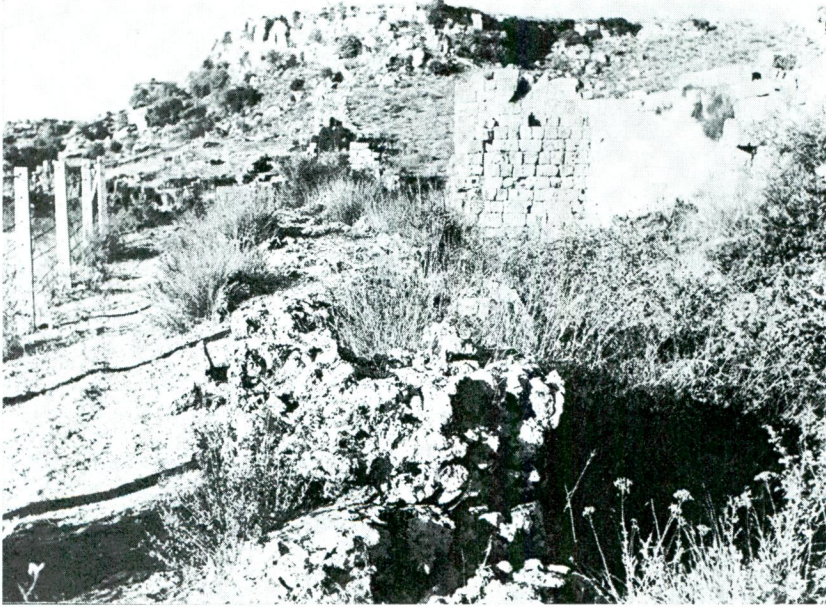
Kroki 2 — Kemer ve kanalların kroki.
(Çizen: Arkeolog Mimar Ülkü İzmirligil)



Res. 1 - Perge su yolunun Büyükbelen'deki bir kısmı.



Res. 2 — Batı sur duvarı yanındaki su terazisi kalıntısı.



Res. 3 — Batı surlarına paralel kanal kalıntıları.

A. Albek



Res. 4 — Büyükbelen'e uzanan su kanalı kalıntısı.



Res. 5 — Geçicek geçidinin merdivenleri.



Res. 6

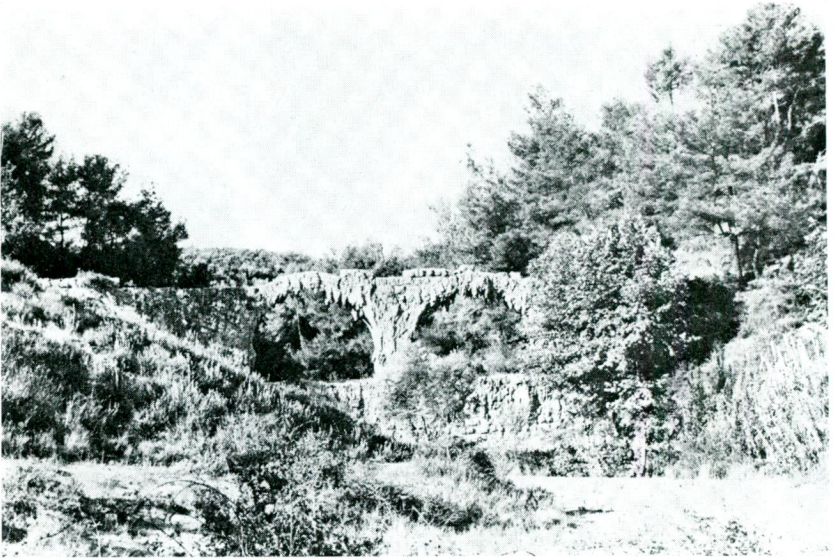


Res. 7
Kavaklı çeşme kanalı.

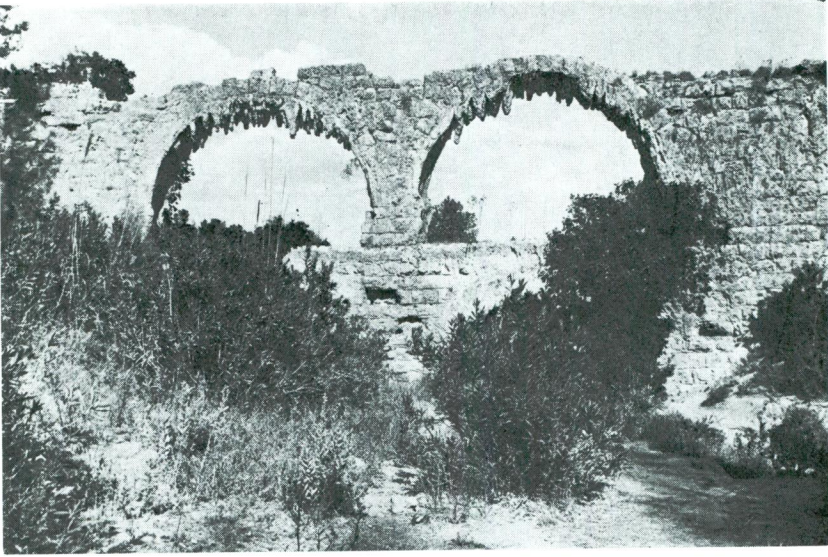
A. Albek



Res. 8 — Değirmen kemerı.



Res. 9 — Değirmen kemerı'nin doğudan görünüşü.



Res. 10 — Değirmen kemerı'nin batıdan görünüşü.

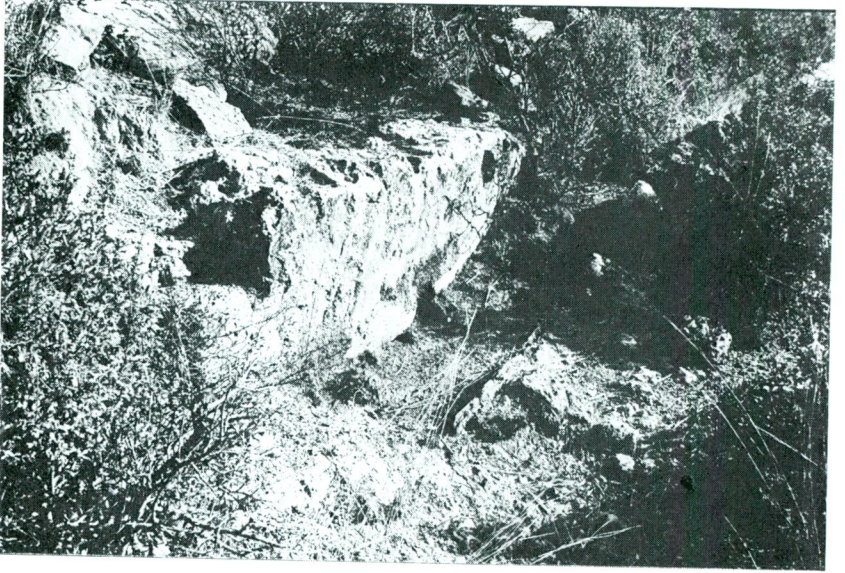


Res. 11 — Eğridere kemerinin doğu görünüşü.

A. Albek



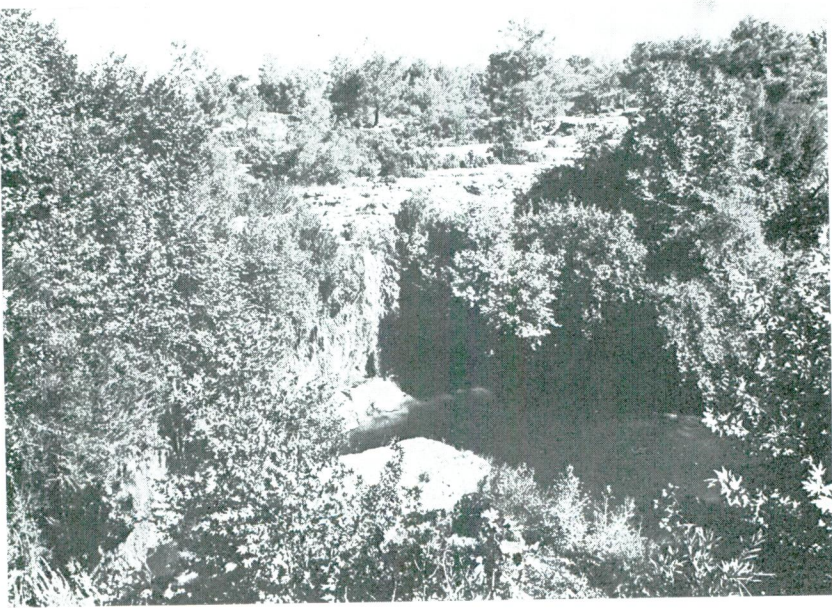
Res. 12 — Eğridere kemi'nin batı görünüşü.



Res. 13 — Eğridere kemi'ne ulaşan su kanalı kalıntısı.



Res. 14 — Kalabaklı deresi üstündeki Hacıshali Köprüsü.



Res. 15 — Kalabaklı deresinin döküldüğü düden.

