



Çanakkale’de Ekonomik Büyümenin İstihdam Esnekliği (2010-2020)

Meltem Tarı Özgür^{1*}

<https://orcid.org/0000-0002-0756-0882>

¹ÇOMÜ, Lapseki Meslek Yüksekokulu, Finans Bankacılık ve Sigortacılık Bölümü, 17800, Çanakkale, Türkiye.

*Sorumlu yazar: mtozgur@comu.edu.tr

Özet

Toplumsal refahın artması tüm ülkelerin kalkınma politikalarında ana eksenidir. Kalkınmanın toplumun tüm kesimlerine yansımaları yani kapsayıcı olabilmesi için ise ekonomik büyümenin istihdam oluşturmaya önemli gerekliliklerden biridir. Bir ülkede ya da bölgede ekonomik büyüme ile istihdam arasındaki ilişkiyi ortaya koyan en kullanışlı gösterge istihdam esnekliğidir. İstihdam esnekliği, ekonomik büyümede kaydedilen %1’lik bir değişim için istihdam edilenlerin sayısında gerçekleşen değişim oranını ifade eder. Bu çalışmada benzer çalışmalardan farklı olarak bir ülke ya da sektör için değil, Çanakkale ili bazında istihdam esnekliği ele alınmıştır. Ekonomik büyümeyi değerlendirmek için Türkiye İstatistik Kurumu (TÜİK) ulusal hesaplar istatistiklerinden il bazında zincirlenmiş hacim endeksi ile gayri safi yurt içi hasıla (GSYH), istihdamı değerlendirmek için ise Sosyal Güvenlik Kurumu (SGK) veri uygulamasından toplam aktif sigortalı sayısı göstergeleri kullanılmıştır. 2010-2015, 2015-2020 ve 2010-2020 dönemlerinde Çanakkale’de ekonomik büyümenin istihdam yaratma anlamında Türkiye’den geride kaldığı görülmektedir. 2010-2020 döneminde istihdam esnekliği Türkiye’de 0,68, Çanakkale’de ise 0,47 olarak hesaplanmıştır. Aynı dönemde Çanakkale’de kaydedilen %74,5’lik GSYH büyümesinin %34,7’si istihdam, %39,8’i verimlilik kaynaklıdır. Çalışmada elde edilen bu sonuçlar Çanakkale’de ekonomik büyümenin istihdam esnekliğinin çok yüksek olmadığını fakat istihdamsız bir büyümenin de söz konusu olmadığını göstermektedir.

Anahtar Kelimeler: İstihdam esnekliği, verimlilik, ekonomik büyüme, Çanakkale

Employment Elasticity of Economic Growth in Çanakkale (2010-2020)

Increasing social welfare is the main axis in the development policies of all countries. In order to distribute development fairly across society, that is, to be inclusive, employment creating growth is one of the important requirements. The most useful indicator that reveals the relationship between economic growth and employment in a country or region is employment elasticity. Employment elasticity refers to the rate of change in the number of people employed for a 1% change in economic growth. In this study, unlike similar studies, employment elasticity is discussed on the basis of Çanakkale province, not for a country or sector. In order to evaluate the economic growth, gross domestic product (GDP) with chained volume index on the basis of provinces from the national accounts statistics of the Turkish Statistical Institute (TUIK), and to evaluate the employment, the number of total active insured from the data application of Social Security Institution (SGK) were used as indicators. In the 2010-2015, 2015-2020 and 2010-2020 periods, it is seen that economic growth in Çanakkale lags behind Turkey in terms of employment creation. Employment elasticity for the 2010-2020 period was calculated as 0.68 in Turkey and 0.47 in Çanakkale. In the same period, 34.7% of the 74.5% GDP growth recorded in Çanakkale is due to employment and 39.8% is due to productivity. These results obtained in the study show that the employment elasticity of the economic growth in Çanakkale is not very high, but there is no growth without employment.

Keywords: Employment elasticity, productivity, economic growth, Çanakkale

Giriş

Ekonomi literatüründe ve pratiğinde bir ülkenin ekonomik performans ve toplumsal gelişim göstergesi olarak ekonomik büyümenin kullanıldığı uzun bir dönem söz konusudur. Son yıllarda ise ekonomik büyümenin toplumsal refahı tek başına istenilen düzeye çekemediği görülmüştür. Bu sebeple kalkınma politikalarının yeniden şekillendiği ve istihdamın daha fazla önemsendiği bir döneme girilmiştir. Özellikle 2015 yılında Birleşmiş Milletler (BM) üye ülkeleri tarafından kabul edilen Sürdürülebilir Kalkınma Amaçları (SKA) içinde yer alan “İnsana Yakışır İş ve Ekonomik Büyüme” (SKA 8) amacı ile üye ülkeler sürdürülebilir ekonomik büyümenin istihdamla desteklenmesi halinde kapsayıcı olacağı konusunda fikir birliği sağlamıştır. Ayrıca ekonomik büyümenin istihdam oluşturması halinde “Yoksulluğun Azaltılması” (SKA 1) ve “Eşitsizliklerin Azaltılması” (SKA 10) gibi diğer bazı amaçlara ulaşılabileceği düşünülmektedir.

Bir ekonominin ne ölçüde istihdam oluşturabildiğini ifade eden göstergeler, o ekonominin kalkınma performansına dair önemli ipuçları taşımaktadır. İşgücü piyasası için daha sıklıkla kullanılan işsizlik oranı, istihdam oranı ve işgücüne katılım oranı gibi göstergeler istihdamın ekonomik büyümeden bağımsız yorumlanması için uygundur. Öte yandan diğer göstergelere oranla çok daha az kullanılan “ekonomik büyümenin istihdam yoğunluğu” ya da diğer ismiyle “istihdamın ekonomik büyümeye oranla esnekliği”, istihdamın ekonomik büyüme ile birlikte değerlendirilebilmesine olanak sağlar. İstihdam esnekliği ekonomik büyümede yaşanan %1’lik bir değişimin istihdamda ne ölçüde bir değişim oluşturduğunu ifade eder. Bu gösterge yardımıyla istihdam ve ekonomik büyümenin zaman içindeki gelişimi sağlıklı bir şekilde ve istenirse nüfusun ya da çalışma hayatının farklı alt kümeleri özelinde takip edilebilir. Bu sebeple istihdam esnekliği bir gösterge olarak kalkınma politikalarının daha kapsayıcı ve sürdürülebilir olmasını sağlayacak adımların atılması için yol gösterici olabilir.

Bu çalışmada literatürde yer alan çalışmalardan farklı olarak il bazında istihdam esnekliği ele alınmıştır. Çalışmada 2010-2020 dönemi için Çanakkale’de ekonomik büyümenin istihdam esnekliği incelenmiştir. Ayrıca karşılaştırma yapabilmek için istihdam esnekliği Türkiye geneli için de incelenmiştir. Veriler Türkiye İstatistik Kurumu (TÜİK) veri portalından ve Sosyal Güvenlik Kurumu (SGK) veri uygulamasından elde edilmiştir. Büyüme ve istihdam verilerinin birlikte değerlendirilmesi yardımıyla Çanakkale’de verimliliğin zamana bağlı değişimi de ortaya konulmuştur. Çalışmanın literatür bölümünde istihdam esnekliği yardımıyla ekonomik büyüme – istihdam ilişkisini ele alan çalışmalar ele alındıktan sonra, materyal ve yöntem bölümünde istihdam esnekliğinin hesaplanması için kullanılan yöntem tanıtılarak ardından ekonomik büyüme ve istihdam verileri paylaşılmıştır. Hesaplanan istihdam ve verimlilik esneklikleri bulgular olarak sunulduktan sonra sonuç bölümünde Çanakkale’de ekonomik büyümenin istihdam yaratma potansiyeli değerlendirilmiştir.

Literatür

Ekonomik büyümeye istihdam artışının eşlik etmesi, tüm ülkelerin makroekonomik beklentileri içinde ilk sıralarda yer aldığı için istihdam esnekliği konusunda ülke içinde sektörel ve ülkeler arası karşılaştırmalı birçok çalışma mevcuttur.

Boltho ve Glyn (1995), Ekonomik İşbirliği ve Kalkınma Teşkilatı (OECD) üyesi 16 ülke için 1960-1963 dönemi verileri yardımıyla istihdam esnekliğini irdelemişlerdir. Çalışmada gerçekleştirilen ekonometrik analiz neticesinde ekonomik büyüme ve istihdam arasında uzun dönemli ve pozitif bir ilişki ortaya konulmuştur. Alt dönemlere ilişkin sonuçlara göre iki değişken arasında istikrarlı bir ilişki olduğu ve istihdam esnekliğinin 0,5 ile 0,6 arasında değiştiği gösterilmiştir.

İslam ve Nazara (2000), farklı panel veri yöntemlerini kullanarak, Endonezya’da 1977-1996 dönemi boyunca ortalama uzun vadeli istihdam esnekliğini çalışmışlardır. İstihdam esnekliğinin 0,49 ile 0,66 arasında değiştiğini ve alt dönemler boyunca büyüme ve istihdam esnekliği arasında istikrarsız kısa vadeli bir ilişki olduğunu belirtmişlerdir.

Seyfried (2005), Amerika Birleşik Devletleri ekonomisinin istihdam esnekliğini en büyük on eyalette incelemiştir. Çalışmada, istihdam esnekliğinin 1990-2003 döneminde eyaletler genelinde 0,31 ile 0,61 arasında değiştiği ve ortalama 0,47 civarında olduğu gösterilmiştir. İstihdamın ekonomik büyümeye çok hızlı tepki verdiği ve bu etkinin birkaç çeyrek boyunca devam ettiği ifade edilmiştir.

Kapsos (2005), havuzlanmış regresyon yöntemi ile 1991-2003 döneminde istihdam esnekliğini analiz etmiştir. Sonuçlar, kapsanan dönem boyunca örneklenen ülkelerdeki istihdam esnekliklerinin 0,3 ile 0,38 arasında değiştiğini ve bunun esas olarak ülkelerin hizmet sektörünün büyüklüğü ile ilgili olduğunu göstermiştir. Buradan hareketle istihdam esnekliğinin ekonomik büyümenin sektörel dağılımına bağlı olduğunu ifade etmiştir.

Crivelli ve ark. (2012), 167 ülkenin 1991-2009 dönemi verilerini kullanarak, zaman serisi ve panel veri regresyonu yardımıyla büyümenin uzun vadeli istihdam esnekliğini çalışmıştır. Sonuçlar, uzun vadeli istihdam esnekliğinin bölgeler arasında çok fazla değişebildiğini göstermiştir. İstihdam esnekliği Güney Asya’da 0,99, Kuzey Amerika’da 0,81, Batı Avrupa’da 0,64, Doğu Avrupa’da 0,23, Orta Doğu ve Kuzey Afrika’da (MENA) 0,1 ve Sahra altı Afrika ülkelerinde -0,02 olarak belirlenmiştir. Sektörel düzeyde istihdam esnekliği ile ilgili olarak tarım, sanayi ve hizmetler sektörlerinin istihdam yaratılmasına önemli ölçüde katkıda bulunduğu ifade edilmiştir. Makroekonomik oynaklığın azalması ile istihdam esnekliğinin arttığı sonucuna varılmıştır.

Aktaş (2014), 1970-2012 döneminde Türkiye’de istihdam esnekliğini sektörel bazda ele almıştır. İlgili dönemde istihdam esnekliği regresyon analizi yardımıyla 0,28 bulunmuştur. Çalışmada istihdam esnekliğinin ekonomik kriz dönemlerinde düşük ya da negatif değerler aldığı, tarım ve sanayi sektörlerinin istihdam esnekliğinin hizmetler sektörüne oranla daha düşük olduğu ve Türkiye’de büyüme ile istihdam arasındaki ilişkinin zayıf olduğu değerlendirilmelerine yer verilmiştir.

Sassi ve Goaid (2016), Tunus’ta sektörlerinin uzun vadeli istihdam esnekliğini incelemek amacıyla 1983-2010 döneminde 15 sektörün panel verilerini kullanarak ampirik bir çalışma yürütmüştür. Uzun dönem istihdam esnekliklerini Ortalama Grup Modeli ile hesaplamışlardır. Elde ettikleri sonuçlar, madencilik sektörünün uzun vadede işsizliği azaltmada kilit bir rol oynayamayacağını ortaya koymuştur. Konaklama ve yeme-içme sektörlerinin uzun vadeli istihdamsız büyümesi, bu sektördeki yatırım stratejisinin sınırlarına ulaştığını göstermiştir.

Vassileva (2019), 1997-2018 döneminde Bulgaristan’da istihdam esnekliğini ele almıştır. Söz konusu dönemde istihdam esnekliği 3 çeyrek gecikmeli olarak ortalama 0,81 olarak hesaplanmıştır. Ülkede 1996-1997 yıllarında ve 2009 yılında yaşanan ekonomik krizlerin istihdam esnekliğini önemli ölçüde olumsuz etkilediği belirtilmiştir. Ayrıca Bulgaristan ekonomisinin yeni istihdam kapasitesi oluşturabilmesi için gerekli en düşük büyüme oranı 0,65 olarak ifade edilmiştir. Ekonomik büyümenin sektörel dağılımı ve işgücü arzının istihdam esnekliğini değiştirdiği görüşüne yer verilmiştir.

Dauda (2020), 1991-2018 döneminde Nijerya’da istihdam esnekliğini araştırmıştır. Çalışmada istihdam esnekliğinin söz konusu dönem içinde -0,001 ile -1,64 arasında değiştiği ve bunun Nijerya’nın istihdamsız büyüdüğü anlamına geldiği belirtilmiştir. Bu durum Nijerya ekonomisinin istihdam yaratma kapasitesi düşük olan petrol endüstrisine dayanıyor olması ile açıklanmıştır. Bu problemi aşmak için büyümenin diğer sektörlere yayılması ve ilaveten yatırımcı dostu bir ekonomik ortam oluşturulması gerektiği ifade edilmiştir.

Salha ve Zmami (2021), Körfez Arap Ülkeleri İşbirliği Konseyi (KİK) üyesi 6 ülke için 1970-2017 döneminde istihdam esnekliğini araştırdıkları bir çalışma yapmışlardır. Çalışmada istihdam esnekliğinin söz konusu dönemde 0,4 ile 0,6 arasında değiştiği hesaplanmıştır. Elde edilen bulgular ışığında ticaretin serbestleşmesi, hizmetler sektörünün milli hasıla içinde payının artması, çalışabilir yaşta olan nüfusun artması ve kentleşmenin istihdam esnekliğini artırırken, makroekonomik oynaklığın istihdam esnekliğini azalttığı sonucuna varılmıştır.

Altuntepe (2022), 2010-2020 döneminde Türkiye’de istihdam esnekliğini toplam, kadın ve erkek olmak üzere 3 kategoride incelemiştir. Çalışmada ayrıca alt dönemlere de yer verilmiştir. Söz konusu dönemde istihdam esnekliği tüm kategorilerde -0,1 ile -0,2 arasında hesaplanmıştır. Dolayısıyla 2010-2020 döneminin Türkiye için istihdamsız büyüme dönemi kabul edilebileceği ifade edilmiştir. İstihdam esnekliği yine ilgili dönemde sağlanan ekonomik büyüme ile birlikte değerlendirildiğinde verimliliğin arttığı sonucuna varılmıştır.

Materyal ve Yöntem

İstihdam esnekliği, Gayri Safi Yurtiçi Hasıla (GSYH) bazında gerçekleşen %1’lik bir değişimin istihdam edilenlerin sayısında sağladığı değişim oranını ifade eder. Dolayısıyla istihdam esnekliği (\square), Eşitlik (1)’de görülebileceği üzere istihdamdaki değişim oranının GSYH’deki değişim oranına bölünmesiyle hesaplanır.

$$\varepsilon = \frac{(E_1 - E_0) / E_0}{(Y_1 - Y_0) / Y_0} \quad (1)$$

(1) nolu eşitlikte E ve Y , 0 ve 1 alt indisleri ile ifade edilen zamanlarda, sırasıyla istihdam edilenlerin sayısını ve GSYH’yi ifade eder. Öte yandan bir ekonomide üretilen GSYH ile işgücü verimliliği (P) arasında Eşitlik (2) ile tanımlanan bir ilişki söz konusudur.

$$Y = E \times P \quad (2)$$

Eşitlik (2)’de görülebildiği gibi GSYH’de gerçekleşecek değişim, Eşitlik (3)’te ifade edildiği üzere istihdamda ve işgücü verimliliğinde oluşan değişimlerin bileşimidir:

$$\Delta Y = \Delta E + \Delta P \quad (3)$$

Eşitlik (3), GSYH’nin değişmemesi halinde istihdamda sağlanan artışa karşılık işgücü verimliliğinde aynı oranda bir azalma olduğunu göstermektedir. Eşitlik (3) GSYH’de gözlenen değişime (ΔY) bölüldüğünde, ekonomik büyümenin istihdam esnekliği ile verimlilik esnekliği ($\Delta P/\Delta Y$) arasında Eşitlik (4) ile ifade edilebilecek bir ilişki elde edilmiş olur.

$$\varepsilon = 1 - \frac{\Delta P}{\Delta Y} \quad (4)$$

Eşitlik (4) kullanılarak istihdam ve verimlilik esneklikleri GSYH’de yaşanan değişim göz önünde bulundurularak birlikte yorumlanabilir. Çizelge 1’de farklı senaryolar ve karşılık gelen çıkarımlar yer almaktadır. Örneğin, bir ülkede ya da sektörde GSYH’de artış kaydedildiyse ve istihdam esnekliği 1’den küçükse, istihdam oranında yaşanan azalmaya karşın verimlilikte bir artış söz konusudur.

Çizelge 1. İstihdam esnekliği ve iş gücü verimliliğinin birlikte yorumlanması (Kapsos, 2005).

İstihdam esnekliği	GSYH değişimi	
	Pozitif	Negatif
$\square < 0$	İstihdamda azalma Verimlilikte artış	İstihdamda artış Verimlilikte azalma
$0 \leq \square \leq 1$	İstihdamda artış Verimlilikte artış	İstihdamda azalma Verimlilikte azalma
$\square > 1$	İstihdamda artış Verimlilikte azalma	İstihdamda azalma Verimlilikte artış

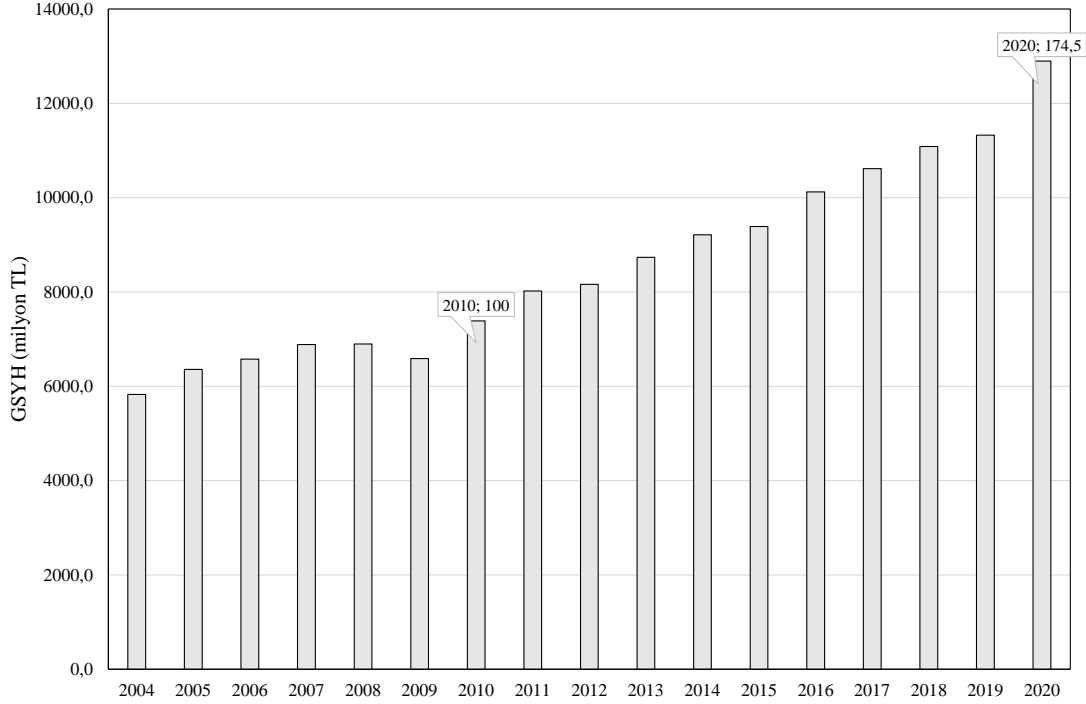
Veri Seti

Bu çalışmada kullanılan GSYH verisi TÜİK veri portalından elde edilmiştir. Ulusal hesaplar istatistikleri içinden il bazında GSYH değerleri kullanılmıştır. Cari fiyatlar yerine zincirlenmiş hacim endeksi tercih edilerek verinin enflasyon etkisinden arındırılması mümkün olmuştur. Veri Çanakkale ilinde (TR222) üretilen katma değere, toplanan vergilerin eklenmesi ve sübvansiyonların çıkarılması ile hesaplanmaktadır. Çanakkale ili GSYH verisi Şekil 1’de görülmektedir. Küresel kriz yılı olarak bilinen 2009 yılı dışında GSYH’nin sürekli artış gösterdiği görülmektedir. 2010 yılı referans yılı olarak kabul edildiğinde, diğer bir deyişle 2010 yılı GSYH değeri 100 birim olarak ifade edildiğinde 2020 yılı itibarıyla GSYH %74,5 artarak 12,9 milyar TL olmuştur.

GSYH’nin iktisadi faaliyet kollarına göre dağılımı Şekil 2’de Çanakkale ve Türkiye için görülmektedir. 2020 yılı itibarıyla bakıldığında Çanakkale’de inşaat, tarım, sanayi ve hizmetler sektörlerinde dengeli bir dağılım göze çarpmaktadır. Çanakkale’de ilk sırayı %20,1’lik payla inşaat

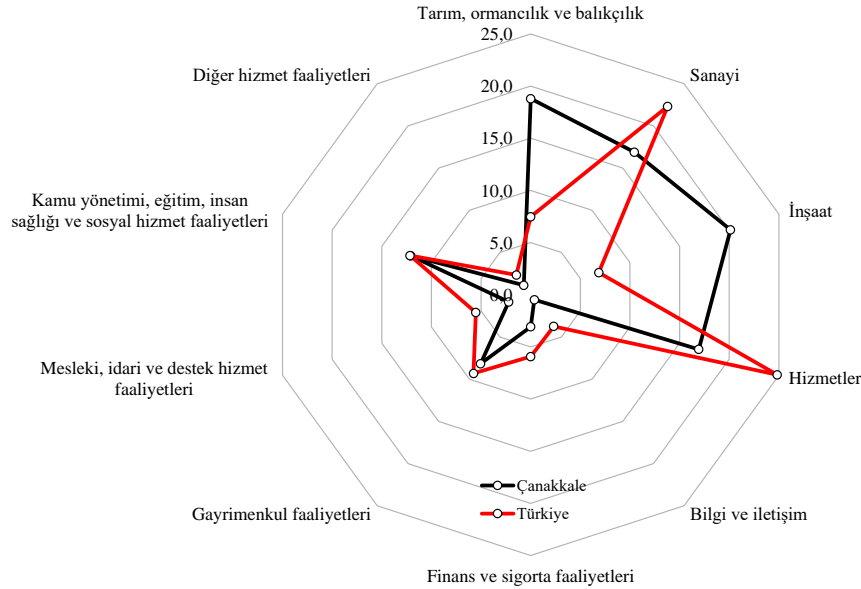
Çanakkale’de Ekonomik Büyümenin İstihdam Esnekliği (2010-2020)

sektörü almaktadır. İnşaat sektörünün payının Türkiye genelinde %6,9 olduğu düşünüldüğünde Çanakkale’de inşaat faaliyetlerinin oldukça yoğunlaştığı düşünülebilir. Benzer şekilde tarım, ormancılık ve balıkçılık sektörünün payı %18,8 ile Türkiye ortalamasının (%7,5) oldukça üzerindedir. Sanayi ve hizmetler sektörleri %16,9’luk paya sahiptirler. Bu oran her iki sektör için de Türkiye ortalamasının altındadır. Finans ve sigorta faaliyetleri, bilgi ve iletişim ile mesleki, idari ve destek hizmet faaliyetleri sektörlerinde Çanakkale Türkiye ortalamasının %3 kadar gerisinde kalmaktadır.



Şekil 1. Çanakkale ili GSYH, zincirlenmiş hacim endeksi (2010=100)

(TÜİK, 2021’den alınan verilerle yazar tarafından oluşturulmuştur)



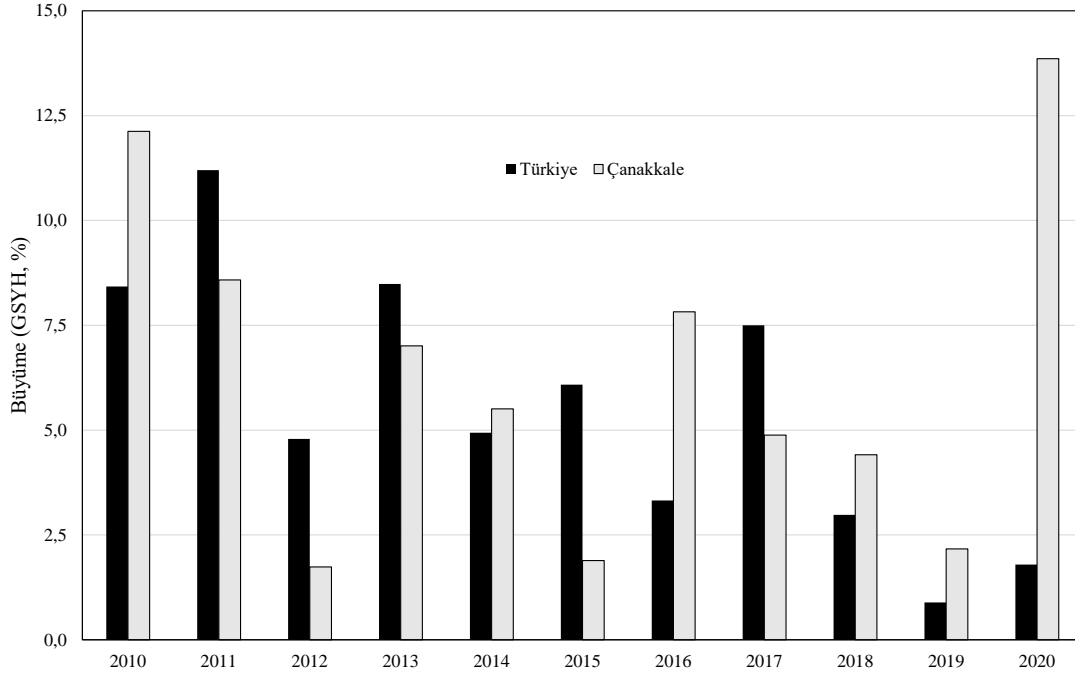
Şekil 2. Çanakkale ili 2020 yılı GSYH’nin iktisadi faaliyet kollarına (A10) göre dağılımı (%)

(TÜİK, 2021’den alınan verilerle yazar tarafından oluşturulmuştur)

Şekil 3’te ise Türkiye ve Çanakkale ilinin zincirlenmiş hacim endeksi ile hesaplanmış GSYH büyüme oranları görülmektedir. 2010-2020 döneminde Türkiye ve Çanakkale’de ortalama büyüme oranları sırasıyla %5,5 ve %6,4 olmuştur. Özellikle 2018-2020 döneminde Çanakkale’nin Türkiye ortalamasına oranla daha fazla ekonomik büyüme kaydettiği görülmektedir. Öyle ki 2020 yılında

Çanakkale’de Ekonomik Büyümenin İstihdam Esnekliği (2010-2020)

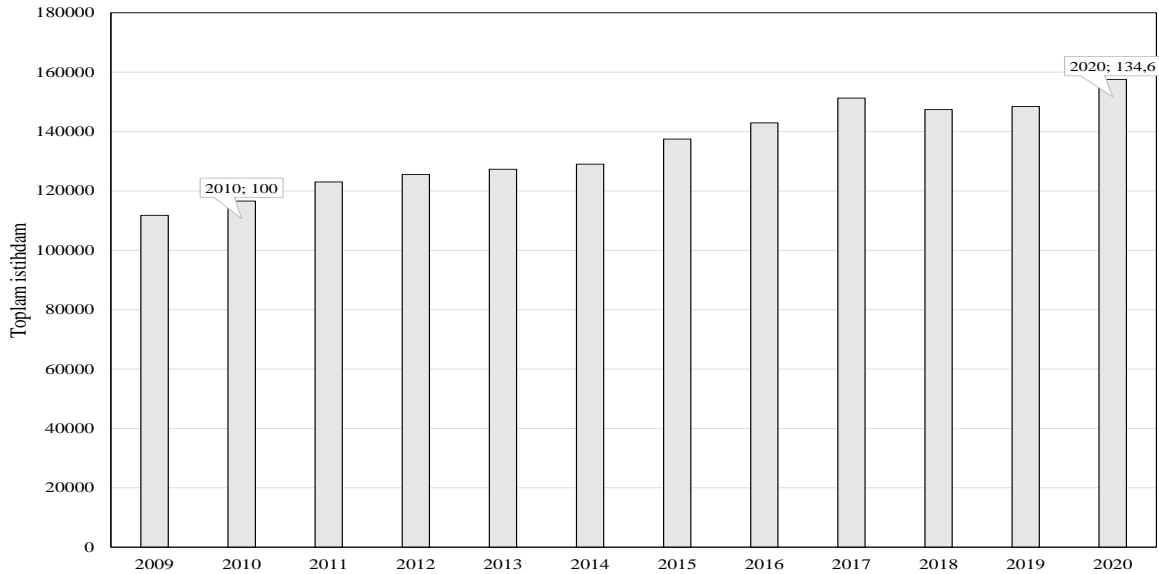
Türkiye %1,8 ve Çanakkale %13,9 büyümüştür. 2020 yılı verileri Çanakkale’nin Türkiye’den oldukça pozitif ayrıştığını işaret etmektedir. Bu durum büyümenin sektörel dağılımı üzerinden rahatlıkla açıklanabilir. Çanakkale ilinde 2020 yılı itibarıyla GSYH’nin yaklaşık %20’sine tekabül eden inşaat sektörü 2020 yılında Türkiye genelinde kaydedilen %5,5’lik daralmanın tersine %72,7 büyümüştür.



Şekil 3. Çanakkale ve Türkiye büyüme oranları (zincirlenmiş hacim endeksi ile GSYH, %),

(TÜİK, 2021’den alınan verilerle yazar tarafından oluşturulmuştur)

Çalışmada kullanılan diğer bir veri ise istihdam verisidir. Çanakkale ili için istihdam verisi SGK veri uygulamasından elde edilmiştir. Aktif sigortalı toplam istihdamın (4a, 4b ve 4c) 2009-2020 dönemi içinde değişimi Şekil 4’te görülmektedir. Bu veri esas işinden dolayı SGK’ye kayıtlı olmayanları içermediği için toplam istihdamı tam olarak temsil etmemekle birlikte, kayıt dışı istihdam oranının %28-30 bandında istikrarlı olması ve istihdam esnekliği hesaplanırken istihdamın yıllık değişim oranı kullanılması sebepleriyle çalışma için uygun olarak değerlendirilmiştir. 2010 yılı referans yılı olarak kabul edildiğinde, diğer bir deyişle 2010 yılı istihdam değeri 100 birim olarak ifade edildiğinde 2020 yılı aralık ayı itibarıyla istihdam %34,6 artarak yaklaşık 157 bin olmuştur.

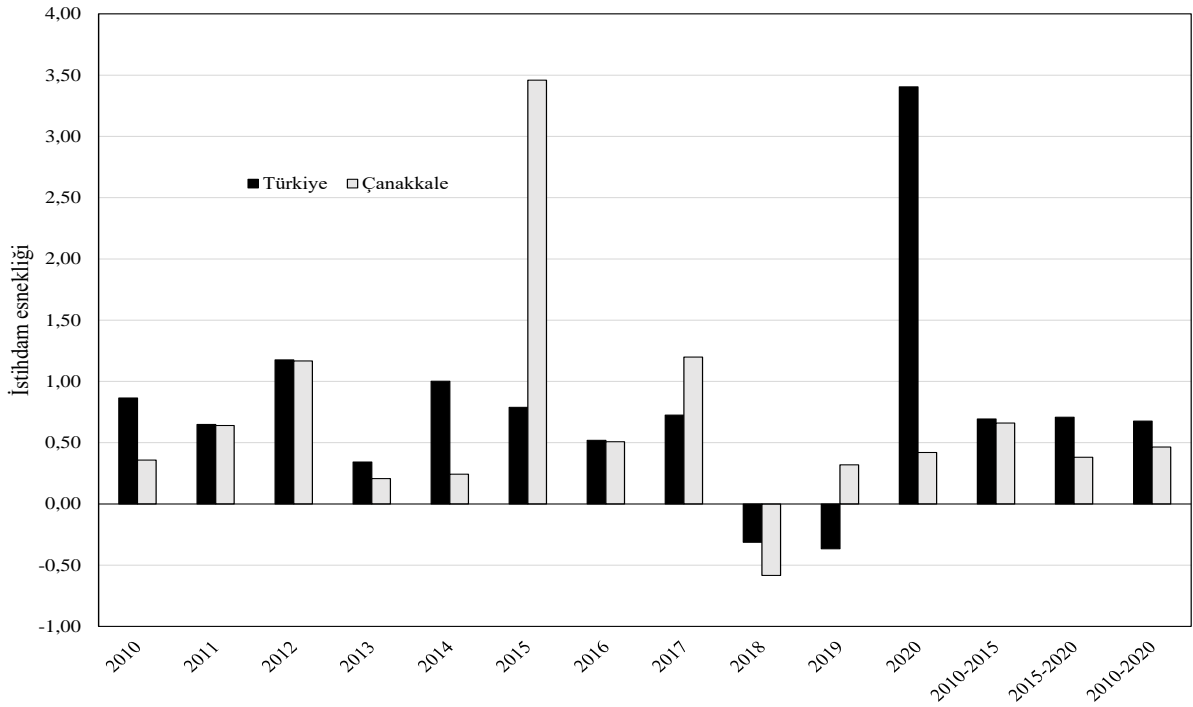


Şekil 4. Çanakkale ilinde aktif sigortalı toplam (4a, 4b ve 4c) istihdam edilenlerin sayısı,

(SGK, 2022’den alınan verilerle yazar tarafından oluşturulmuştur)

Bulgular

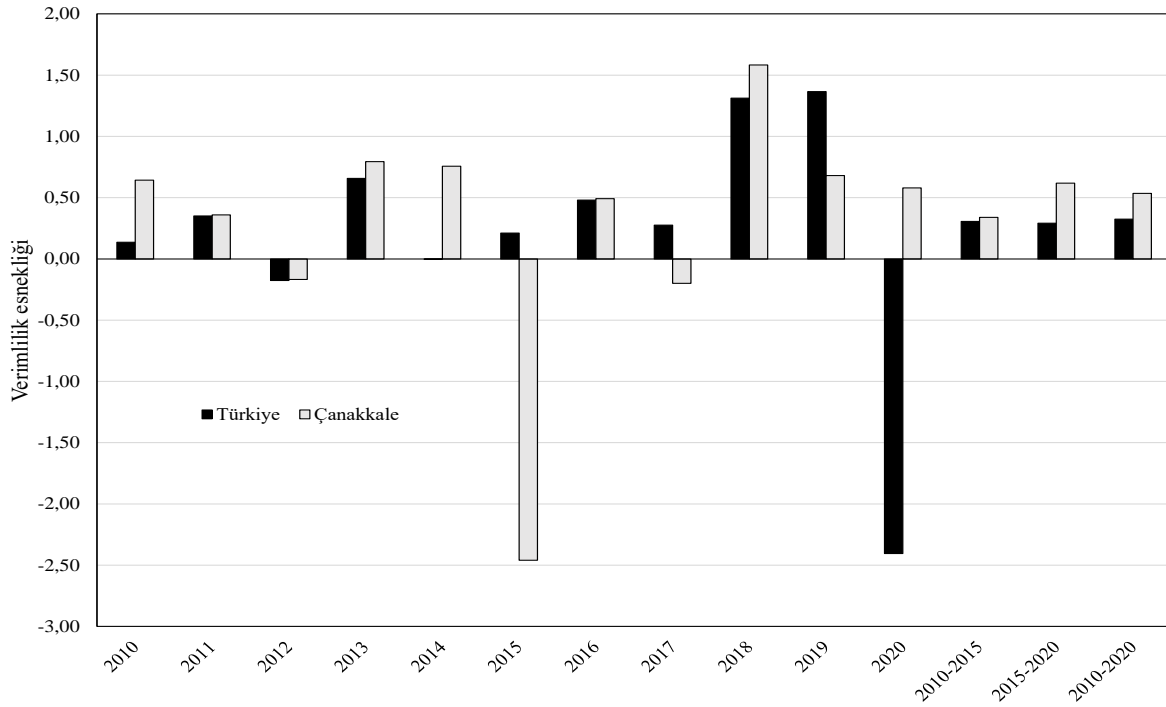
Bu çalışmada Çanakkale ili için hesaplanan istihdam esnekliği değerleri Şekil 5’te Türkiye geneli ile karşılaştırmalı olarak, yıllık ve seçilmiş dönemler için görülmektedir. 2015 yılında Çanakkale’nin Türkiye’den, 2020 yılında ise Türkiye’nin Çanakkale’den kayda değer oranda pozitif ayrıştığı görülmektedir. Diğer yıllarda ve dönemlerde Çanakkale’de istihdam esnekliğinin Türkiye ile uyumlu olduğu söylenebilir. 2010-2015, 2015-2020 ve 2010-2020 dönemlerinde Çanakkale’de ekonomik büyümenin istihdam yaratma anlamında Türkiye’den geride kaldığı görülmektedir. 2010-2020 döneminde istihdam esnekliği Türkiye’de 0,68, Çanakkale’de ise 0,47 olarak hesaplanmıştır. Söz konusu dönemde Çanakkale’de kaydedilen istihdam artışı %34,6, GSYH artışı %74,5 olurken aynı değerler Türkiye’de sırasıyla %44 ve %65 olarak belirlenmiştir. Başka bir deyişle 2010-2020 döneminde Türkiye’de Çanakkale’ye oranla daha düşük bir ekonomik büyümeye rağmen istihdam edilenlerin sayısında daha büyük oranda bir artış meydana gelmiştir.



Şekil 5. Çanakkale ilinde Türkiye ile karşılaştırmalı istihdam esnekliği

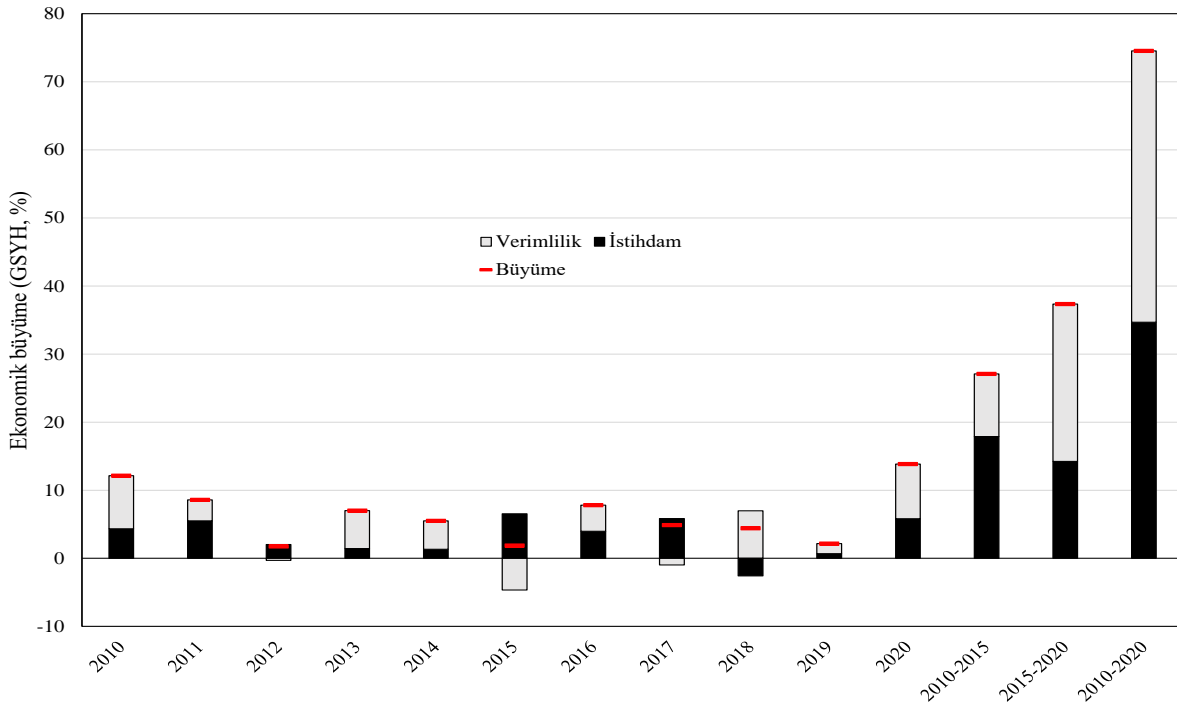
Yine bu çalışmada Çanakkale ili için verimlilik esnekliği de hesaplanmıştır. Şekil 6’da Türkiye geneli ile karşılaştırmalı olarak, yıllık ve seçilmiş dönemler için Çanakkale ili verimlilik esnekliği değerleri görülmektedir. Verimlilik esnekliğinin Çanakkale’de 2015, Türkiye’de ise 2020’de önemli ölçüde azaldığı belirlenmiştir. Diğer yıllarda ve dönemlerde Çanakkale’de verimlilik esnekliğinin Türkiye ile uyumlu olduğu söylenebilir. 2010-2015, 2015-2020 ve 2010-2020 dönemlerinde Çanakkale’de ekonomik büyümenin verimlilik getirisi anlamında Türkiye’den ileride olduğu görülmektedir. 2010-2020 döneminde verimlilik esnekliği Türkiye’de 0,32, Çanakkale’de ise 0,53 olarak hesaplanmıştır. Başka bir deyişle 2010-2020 döneminde Çanakkale’de Türkiye’ye oranla istihdam edilenlerin oranında daha düşük artış görülse de Çanakkale’de elde edilen GSYH’de daha büyük oranda bir artış meydana gelmiştir.

Çanakkale’de Ekonomik Büyümenin İstihdam Esnekliği (2010-2020)



Şekil 6. Çanakkale ilinde Türkiye ile karşılaştırmalı verimlilik esnekliği

Son olarak Çanakkale ilinde ekonomik büyüme içinde istihdam ve verimlilik artışlarının payları hesaplanarak Şekil 7’de gösterilmiştir. Çanakkale’de 2010 ve 2020 yıllarında yıllık GSYH %10’un üzerinde artış göstermiştir. 2010-2020 döneminde ekonomik büyüme tüm yıllarda pozitif olmuştur. 2015 ve 2017 yıllarında verimlilik ve 2018 yılında istihdam ekonomik büyümeye negatif etkiye bulunmuştur. 2015-2020 döneminde sağlanan ekonomik büyüme 2010-2015 dönemine oranla daha büyüktür. Ekonomik büyümede 2010-2015 döneminde istihdamın payı verimlilikten daha fazla olurken 2015-2020 döneminde durum tersine dönmüştür. 2010-2020 dönemine bakıldığında ise %74,5’lik GSYH büyümesinin %34,7’si istihdam, %39,8’i verimlilik kaynaklıdır.



Şekil 7. Çanakkale ilinde ekonomik büyümenin istihdam ve verimlilik bileşenleri

Sonuç

Ülkelerin kalkınma politikalarını sürdürülebilir ve kapsayıcı bir büyüme etrafında şekillendirdikleri bir dönemden geçilmektedir. Kapsayıcı büyüme ile arzulan, ekonomik büyümenin getirilerinden toplumun her kesiminin faydalanarak toplum genelinde bir refah artışı sağlamaktır. Dolayısıyla ekonomik büyümeyle birlikte yoksulluğun ve eşitsizliklerin azaltılmasının yanı sıra işsizliğin azalması veya başka bir deyişle istihdam edilenlerin sayısının artması beklenmektedir. Ekonomik büyümenin istihdam oluşturup oluşturmadığını gözlemlemenin bilinen en iyi yolu istihdam oranı, işgücüne katılım oranı ya da işsizlik oranı gibi istihdamı büyümeden bağımsız yorumlamaya uygun olan göstergeler yerine istihdam esnekliği göstergesinin kullanılmasıdır.

Bu çalışmada Çanakkale ilinde ekonomik büyümenin istihdam esnekliği 2010-2020 döneminde yıllık ve seçilmiş dönemler için hesaplanmıştır. Bir karşılaştırma yapabilmek için aynı gösterge aynı dönem için Türkiye geneli için de hesaplanmıştır. Çalışmada kullanılan ekonomik büyüme göstergesi TÜİK’den elde edilen zincirlenmiş hacim endeksi ile GSYH ve istihdam göstergesi SGK’den elde edilen aktif sigortalı toplam istihdamdır.

2020 yılı itibarıyla Çanakkale’de toplam istihdam 2010 yılına oranla %34,6 artarak yaklaşık 157 bin olmuştur. 2010-2020 döneminde kaydedilen ekonomik büyüme %74,5 ve istihdam esnekliği 0,47 olarak belirlenmiştir. Söz konusu dönemde Çanakkale’nin istihdam esnekliği 0,68 olan Türkiye geneli değerinin gerisinde kalmıştır. Bu veriler ışığında Çanakkale’de ekonomik büyümenin istihdam oluşturma kabiliyetinin Türkiye’ye oranla daha düşük olduğu düşünülebilir. Bu durumu Çanakkale’de ekonomik büyümenin iktisadi faaliyet kollarına dağılımı yardımıyla açıklamak mümkündür. Çanakkale’de kayıtlı istihdam esnekliği bulunmadığı düşünülebilecek olan tarım, ormancılık ve balıkçılık sektörünün GSYH içindeki payı %18,8 ile Türkiye ortalamasının (%7,5) oldukça üzerindedir. Aynı zamanda istihdam esnekliği en yüksek sektör olarak kabul edilen inşaat sektörünün Çanakkale’de GSYH içindeki payı %20,1 ile %6,9 olan Türkiye geneli değerinin oldukça üzerindedir. Dolayısıyla bu iki sektörün etkileri dengelenmektedir. Öte yandan istihdam yaratma potansiyeli bulunan sanayi ve hizmetler sektörlerinin Çanakkale’de GSYH içindeki paylarının Türkiye ortalamalarının altında kalması istihdam esnekliği göstergesine yansımaktadır.

2010-2020 döneminde Çanakkale’de ekonomik büyümenin verimlilik getirisi anlamında Türkiye’den ileride olduğu görülmektedir. 2010-2020 döneminde verimlilik esnekliği Türkiye’de 0,32, Çanakkale’de ise 0,53 olarak hesaplanmıştır. Başka bir deyişle 2010-2020 döneminde Çanakkale’de Türkiye’ye oranla istihdam edilenlerin oranında daha düşük artış görülse de Çanakkale’de elde edilen GSYH’de daha büyük oranda bir artış meydana gelmiştir. Çalışmanın ele aldığı 2010-2020 döneminde faaliyete giren 2 Ar-Ge merkezi ve 1 teknoloji geliştirme merkezi ile özellikle yazılım, seramik ve gıda sektörlerinde sağlanan verimlilik artışının sonuçlara yansıdığı düşünülebilir.

Çanakkale’de ekonomik büyümede 2010-2015 döneminde istihdamın payı verimlilikten daha fazla olurken 2015-2020 döneminde durum tersine dönmüştür. 2010-2020 dönemine bakıldığında ise %74,5’lik GSYH büyümesinin %34,7’si istihdam, %39,8’i verimlilik kaynaklıdır. Çalışmada elde edilen bu sonuçlar Çanakkale’de ekonomik büyümenin istihdam esnekliğinin çok yüksek olmadığını fakat istihdamsız bir büyümenin de söz konusu olmadığını göstermektedir. Bununla birlikte, istihdam edilenlerin sayısında sağlanan artışın yoksulluk ile mücadele için yeterli olmadığı, Çanakkale’nin de içinde bulunduğu TR22 (Balıkesir, Çanakkale) bölgesinde medyan gelirin %50’sine göre yoksulluk oranında 2014-2021 yılları arasında anlamlı bir iyileşme sağlanamamasından anlaşılmaktadır.

Kaynaklar

- Aktaş, M., 2014. Türkiye'de ekonomik büyüme ile istihdam ilişkisi üzerine bir inceleme. *Finans Politik ve Ekonomik Yorumlar Dergisi*. 51 (592): 45–64.
- Altuntepe, N., 2022. Türkiye'de ekonomik büyümenin istihdam esnekliği (2010-2020). *Kahramanmaraş Sütçü İmam Üniversitesi Sosyal Bilimler Dergisi*. 19 (1): 233–247.
- Ben-Salha, O., Zmami, M., 2021. The effect of economic growth on employment in GCC countries. *Scientific Annals of Economics and Business*. 68 (1): 25–41.
- Boltho, A., Glyn, A., 1995. Can macroeconomic policies raise employment. *International Labour Review*. 134: 451–470.
- Crivelli, E., Furceri, D., Toujas-Bernaté, J., 2012. Can policies affect employment intensity of growth? A cross-country analysis. *IMF Working Paper*: 12/218. Washington.
- Dauda, R.S., 2020. Employment intensity of growth in Nigeria: Implication for development. *Journal of Applied Economic Sciences*. 15 (2): 507–515.
- Islam, I., Nazara, S., 2000. Estimating employment elasticity for the Indonesian economy. *ILO Technical Note*. Jakarta.
- Kapsos, S., 2005. The employment intensity of growth: Trends and macroeconomic determinants. *International Labour Office Employment Strategy Papers*: 12. Geneva.
- Sassi, S., Goaiad, M., 2016. Long-term employment intensity of sectoral output growth: Evidence from Tunisia. *International Labour Review*. 155 (2): 253–263.
- Seyfried, W., 2005. Examining the relationship between employment and economic growth in the ten largest states. *Southern Economic Review*. 32 (1): 13–24.
- SGK, 2022. Toplam aktif sigortalı. <https://veri.sgk.gov.tr/> (Erişim Tarihi: 12.08.2022).
- TÜİK, 2021. İl bazında gayrisafi yurt içi hasıla. <https://data.tuik.gov.tr/Kategori/GetKategori?p=ulusal-hesaplar-113&dil=1> (Erişim Tarihi: 12.08.2022).
- Vassileva, I., 2019. Labour intensiveness of economic growth in bulgaria: estimates, impact of the global crisis and drivers. *Economic Studies*. 28 (3): 18–41.