

URARTU'DA ASKERİ BİR EKİPMAN: KALKANLAR

Ayla BAŞ*

Özet

Urartu savunma silahları arasında önemli bir grubu kalkanlar oluşturmaktadır. Zengin maden yataklarının varlığı ve maden işleme yetenekleriyle dönemin maden ustaları olarak adlandırılan Urartular, kalkanların yapımında ağırlıklı olarak tunç kullanmış; demir, ahşap ve deri de yardımcı öğeler olarak üretimde yer almıştır.

Kalkanlar, genelde ortası konik, kenarları dışa dönük yayvan form göstermektedir. Bunun yanı sıra ortasında umbo ve aslan protomu bulunan örneklerle de rastlanılmaktadır. Urartu'da savunma, adak ve araba kalkanları olmak üzere üç farklı alanda kullanılmıştır. Kalkanlar, yalnızca askeri bir ekipman olarak değil; Urartu toplumunun din olgusu ve sanat anlayışına katkılar sunmasıyla da önem taşımaktadır.

Urartu Krallığı'nın çevre kültürleriyle kurulan bağlantılar, sanat eserlerine de yansımıştır. Kalkanlar üzerinde de bu etkileşimin izleri görülmektedir. Urartu kalkanlarının en yakın örnekleri, Assur, aynı zamanda Kuzey Suriye ve Zincirli, Kargamış ve Sakçagözü gibi Geç Hitit Kent Devletlerinden gelmektedir. Bu durum, toplumlar üzerindeki kültürel etkileşimin kaçınılmazlığının bir işareti olmalıdır.

Anahtar Kelime: Urartu Krallığı, Kalkan, Silah, Madencilik, Sanat.

A MILITARY EQUIPMENT IN URARTU: SHIELDS

Abstract

Among Urartu defense weapons, there is an important group of shields. The presence of rich ore deposits and the ability to work with mines called the

* Öğr. Gör., Ondokuz Mayıs Üniversitesi, Fen-Edebiyat Fakültesi, Arkeoloji Bölümü, Kurupelit Kampüsü 55139-SAMSUN. E-mail: ayla.bas@omu.edu.tr / aylaabas@gmail.com

martial master of the period, Urartular, the use of bronze in the construction of shields, Iron, wood and leather as auxiliary items.

Shields usually have a conical shape with the edges facing outward. In addition, there are also examples with the umbo and lion prototypes in the middle. Three different areas are used in Urartu: defense, votive and car shields. Shields are not just military equipment; It is also important that the Urartu society presents its contribution to the understanding of the art of religion.

The connections established with the environmental cultures of the Urartu Kingdom are also reflected in the works of art. There are also traces of this interaction on the shields. The closest examples of Urartu shields come from The Assyrian , North Syrian and Carchemish, Zinjirli and Sakçagözü such as as well as from the Late Hittite City States. This should be a sign of the inevitability of cultural interaction on societies.

Keyword: Urartian Kingdom, Shield, Weapons, Mining, Art.

GİRİŞ

Merkezi Doğu Anadolu'da bulunan Urartu Krallığı, Orta Demir Çağ kültürleri arasında önemli bir yere sahiptir. Assur Krallığı'nın kuzeye yaptığı seferler sonucunda çeşitli etnik grupların bir araya gelmesiyle yeni bir güç oluşturan Urartu, M.Ö. 9.-7. yüzyıllarda hüküm sürmüştür; uyguladığı politik yaklaşımlarla sınırlarını Trankafkasya ve Kuzeybatı İran içlerine kadar genişletmiştir.(Zimasky,1985,1) Urartu Krallığı'nın bu başarısındaki ana etmenlerden biri, kuşkusuz donanımlı bir orduya sahip olması ve askeri alandaki teşkilatlanmasıdır.

Yakındoğu kültürleri içinde madeni kullanmadaki başarısıyla bilinen Urartu'da demir, tunç gibi materyallerden yapılan farklı silahlar bulunmaktadır. (Biber, 2005a, 106-107; Biber 2005b, 234-247) Bunlar içinde yer alan kalkanlar, savunma amaçlı kullanılan silahlar arasında önemli bir yer tutmaktadır.

Ele geçen buluntular ışığında değerlendirilen Urartu kalkanları, ortası konik, kenarları yayvandır. Çapı genelde 70- 120 cm. arasında değişen kalkanların ağırlığı ortalama 9 kg'dır. İç kısımlarında biri büyük; diğer ikisi küçük üç tutamak yer alır (**Çizim-3**) Kimi kalkanlarda bezeme unsurlarına yer verilirken; (**Çizim-5-6-7-8**) kimileri sade bırakılmıştır.(**Resim- 8-9**) (Merhav, 1991, 134 vdd., Belli, 2003, 214; Sevin, 2003, 223.)

Kalkanların üretiminde ağırlıklı olarak tunç tercih edilmiştir. Ayrıca demir, ahşap ve derinin¹ de kalkanların yapımında tamamlayıcı öge olarak kullanıldığı düşünülmektedir. Tunç madeninin işlenmesi, istenilen şekle dönüşmesi ve bezenmesi daha kolay olduğundan diğer madenlere göre daha çok tercih edilmiştir

¹ Çilingiroğlu kalkanları malzeme açısından metal ve gön=deri olmak üzere ikiye ayırmaktadır. Bkz. Altan Çilingiroğlu, Urartu Tarihi Krallığı ve Sanatı, 1997, 119.

ve birçok alanda kullanılmıştır.(Çilingiroğlu, 1997,108) Kazılarda ele geçen tunç kalkanların yanında, tuncun Urartu'daki yoğun kullanımını gösteren bir diğer kaynak, Assur yazıtlarıdır. Bunlardan biri Assur kralı II. Sargon'un (M.Ö. 714) Muşasir Haldi tapınağını yağmalaması esnasında(**Resim-1**) kayıtlara geçirdiği ganimet listesidir. Bu listeye göre, II. Sargon, Muşasir tapınağından birçok eserle birlikte 25.212 tunç kalkanı kendi ülkesine götürmüştür. (LAR II, 173)

İşlenmesi zor, fakat sağlam bir maden olan demir, tunç kadar tabiat şartlarına dayanıklı değildir. Bu nedenle az sayıda demir obje günümüze ulaşabilmiştir. Kılıç, hançer, topuz başı, ok ucu, gibi savaş aletlerinde yoğun kullanıma sahip olan demir², tunç kalkanların bir kısmında kullanılmıştır. Bu kalkanların yalnızca uç kısımları demirle çevrelenerek sağlamlaştırılmaya çalışılmıştır. (Çilingiroğlu, 1997, 108)

Tunç ve demirin yanı sıra kalkanların üretiminde kullanılan diğer materyaller, ahşap ve deridir. Şimdilik günümüze kalan ahşap bir kalkan kalıntısı söz konusu değildir. Ancak ele geçen ortası konik umbolu kalkanların ahşapla çevrildiği ileri sürülmektedir. (Barnett, 1959, 8; Belli, 1998, 53-54) Karmir-Blur kazılarında tespit edilen tunç umbolar ve Anzaf kalkanında tanrı betimlerinin bu tip konik kalkanla tasvir edilmeleri, (**Çizim-8**) umbolu kalkanların varlığını; dolayısıyla da ahşabın da kullanılma ihtimalini güçlendirmektedir. (Azarpay, 1968, 23; Belli, 2003, 214) Derinin kalkanlarda üstlendiği rol ise, daha çok kalkanın kullanılmasını kolaylaştırmaya yöneliktir. Ahşap veya yumuşak bir malzemeden yapıldığı ileri sürülen kalkanların dış yüzeyinin deriyle iç kısımlarının muhtemelen deri ya da kumaş gibi bir malzeme ile kaplandığı düşünülmektedir (Belli, 1977,189; Derin-Çilingiroğlu, 2001, 162).

Maden yönünden zengin topraklara sahip Urartu Krallığı, madeni kullanma ve işleme yönünden ileri bir düzeye ulaşmış, öyle ki arkeoloji dünyasında madenci bir toplum olarak kayda geçmiştir. Maden sanatında ustalaşan Urartu zanaatkârları, belli başlı üretim tekniklerini kullanarak birçok esere imza atmışlardır. Bu tekniklerden dövme, Cire perdure =kayıp mum tekniği olarak da bilinen döküm, repousse ve perçinleme metodu hemen hemen bütün metal eserlerde kendini göstermektedir. Kalkanların üretiminde de bu tekniklerden faydalanılmıştır. (Boysal, 1967, 72-73; Piotrovskii, 250 vdd.; Reindell, 281; Bilgi, 2004, 102-104)

Kalkanların ilk üretiminde başvurulan ilk yöntem, dövme tekniğidir. Dövülerek düz levha haline gelen materyale, ortası konik, kenarları yayvan olan kalkan şekli verilir. Üzerine uygulanacak bezemeler, Repouss=kabartma ve kazıma-çizgi gibi farklı tekniklerle oluşturulur. Kazıma-çizgi tekniğinde betimler, ön yüze çizilerek sivri uçlu bir kalemle kazınmaktadır. (Ruder-Merhav, 1991,334; Belli, 1998, 36; Reindell, 2001, 280.) Kalkanlar üzerinde yer alan rozetler, bordürler, zikzaklar, tomurcuk ve giyoş motiflerinin yapılışında kazıma-çizgi

² Urartu'da kullanılan bu tip silahların ayrıntısı için bkz. Hanifi Biber, *Urartu Silahları: Kılıç, Hançer ve Bıçaklar*, (Yüzüncü Yıl Üniversitesi Sosyal Bilimler Enstitüsü, Yayınlanmamış Doktora Tezi), Van, 2005,18.

teknikine başvurulmuştur. Repouss=kabartma tekniğinde ise kalkan üzerinde üzerine işlenecek olan figürlerin bir kalıbı yapılır. Kalıbı çıkarılan figürler, daha öncesinde ısıtılan levhaya içten vurularak; kalkanın dış yüzüne pozitiflerinin çıkması sağlanır. Daha sonra dışta oluşan kabartma figürlerin, sivri uçlu çelik bir kalemle konturları belirlenir. (Boysal, 1967,72-73; Derin- Çilingiroğlu,2001, 159) Döküm tekniği ise kalkanların içindeki tutamaklar için uygulanmıştır. Perçinleme ise bu tutamakların kalkan üzerine çivilerle birlikte tutturulmasında tercih edilmiştir. (Reindell, 2001, 280)

Urartu kalkanlarına dair bilgiler, Urartu sınırları içinde gerçekleştirilen kazı çalışmalarında tespit edilen kalkanlardan³ (**Çizim- 4-5-6-7-8**), (**Resim-3-4-5-6-7-10**) ve Urartu betimleme sanatında kemer, (**Resim-13**) pektoral, miğfer, kalkan ve sadaklarda yer alan tasvirlerden elde edilmektedir.(Seidl, 2004, 25, 90, 113, 151) Ayrıca Assur kabartmaları da kalkanlar konusunda başvuru niteliğindeki kaynaklar arasındadır. Kalkanlar açısından Assur resim sanatına ait veriler, Balawat (**Resim-2**) ve Korsabad (**Resim-1**) kabartmalarından gelmektedir. Assur kralı III. Salmanasar'ın (M.Ö.858-824) Urartu üzerine yaptığı seferleri anlatan Balawat Kapısı üzerindeki bronz levhalarda, Urartu askerleri, ellerinde ortası kabarık, küçük kalkanlarla tasvir edilmiştir. (**Resim-2**) (**Çizim-2**), (King, 1915, Levha XI) II.Sargon'un sekizinci seferinde (M.Ö. 714) Muşşir Haldi Tapınağı'nın yağmalanmasını anlatan Korsabad kabartmasında ise(**Resim-1**), (**Çizim-1**) tapınak duvarlarına asılan kalkanlarla karşılaşılmaktadır. (Merhav, 1991, 134)

Ele geçen buluntular, Urartu ve Assur resim sanatı, Urartu'da kalkanlarının farklı formda üretildiğine ve farklı kullanım şekillerinin olduğuna işaret etmektedir. Form özelliklerine bakıldığında umbo merkezli (**Resim-4-9**) ve aslan protomlu kalkan olmak üzere iki tip kalkanla karşılaşılmaktadır. (**Resim-3**) Umbo merkezli kalkanların kenarlarda dışbükey yayvan bir form gösteren ve ortasında umbo olarak tabir edilen kabartma bölümden oluşmaktadır. Bu tip kalkanlarda umbolar, kimi örneklerde sivri; bazen de yayvan olarak tasarlanmıştır (**Resim-12**). (Barnett, 1959, 8; Azarpay, 1968, 21.)

Aslan protomlu kalkanlar, kenarları yayvan ve dışbükey, ortası kabartma biçiminde yapılmış, bir form sergilemektedir. Dış yüzeyinde orta kısma denk gelecek şekilde bir aslan protomu yerleştirilmiştir. (**Resim -11**), (**Çizim- 5-10**) Bu tip kalkanlar, ilk etapta yalnızca Korsabad kabartmasında izlenmekteydi. (**Resim-1**) Ancak, Ayanis Kalesi'nde ele geçen bir aslan protomunun kalkana ait olabileceği fikri, bu tip kalkanların yalnızca betimleme sanatında yer almadığını ortaya koymaktadır. (Derin- Çilingiroğlu, 2001, 162.)

Urartu'da kalkanlar, adak, savunma ve araba kalkanları olmak üzere üç farklı alanda kullanılmıştır. Ele geçen buluntular, adak kalkanlarının diğer örneklerle oranla daha fazla olduğunu ortaya koymaktadır. Adak adama kültürün

³ Anzaf, Ayanis, Karmir-Blur ve Toprakkale kazılarında ele geçen birçok kalkandan yola çıkarak değerlendirme yapılmıştır.

Urartu Krallığı'nın baş tanrısı Haldi adına yapıldığını birçok arkeolojik veri desteklemektedir. Haldi, Meher kapı yazıtından da anlaşıldığı gibi aynı zamanda bir savaş tanrısıdır. Bu nedenle çok sayıda silahın Haldi'ye adanması şaşırtıcı olmamalıdır. Urartu betimleme sanatında zaman zaman asker olarak tasvir edilen tanrı Haldi'nin, sefere çıkan kralı kutsadığına ve zaferle dönmesi için ona yardım ettiğine inanılmıştır. Bu doğrultuda krallar, başarı elde etmek için Haldi adına silahlar adanmıştır. Silah adama törenlerinin nasıl ve yılın hangi ayında yapıldığı bilinmemektedir. Muhtemelen, askeri seferlerden önce ya da sonra düzenlenen törenlerin bir bölümü olarak gerçekleştirilmiştir. Kült törenlerinde adanan bu silahlar, tören ve sonrasında tapınak duvarlarına ve sütunlara asılmıştır. (Çilingiroğlu, 2016,17, Res. 13) Büyük bir çoğunluğu, tanrı Haldi'ye ithaf yazıtlarıyla öne çıkmaktadır. “...Rusa oğlu Argiştı, bu kalkanı efendi tanrı Haldi'ye yaşam için sundu...” (Payne, 2006, 281) “... Argiştı oğlu Rusa bu kalkanı tanrı Haldi'ye yaptırdı ve yaşamı için adadı... Rusa der ki kim bu kalkanı alırsa, her kim onu atarsa... Her kim adımı tahrip ederse ve kendi adını koyarsa, tanrı Haldi, adını, soyunu ve sopunu güneşin ışığından yoksun etsin...” (Payne, 2006, 302)

Kalkanların dış kenarında yer alan bu yazıtlar, (Çizim-4-6) kalkanın kullanım amacı ve tarihinin belirlenmesi bakımından önem taşımaktadır. Yazıtın içeriğinden de anlaşılacağı üzere kral adı dışında, kalkanın tanrı Haldi adına nereye adandığı; Haldi'ye adayan kral ve Urartu kentlerine övgüler oluşturmaktadır.⁴ Ayanis'te bulunan aslan başlı kalkan üzerindeki yazıtta bu bilgilere ek olarak, ateş kültüyle ilgili bazı ifadeler yer verilmiştir (Çizim-5). II. Rusa adadığı bu kalkan üzerinde kendine yapılacak olumsuz hareketlerin Haldi tarafından cezalandırılacağını da belirtmektedir. (Salvini, 2001, 271-272)

Adak yazıtlarını, yalnızca kalkanlar üzerinde değil kalkan dışındaki bir obje üzerinde de görmek mümkündür. Anzaf Kalesi kazılarında ortaya çıkarılan bronz bir levhanın, kalkan etiketi olduğu ileri sürülmüştür. Kalkana perçinlendiği düşünülen levhanın üzerinde “ Tanrı Haldi'ye efendiye Menua bu kalkanı sundu” ibaresi bulunmaktadır. (Belli-Ceylan, 2004, 180, Çiz. 5)

Adak kalkanlarında vurgulanması gereken bir diğer nokta, bezeme unsurlarıdır. Anzaf ve Ayanis'ten ele geçen örnekler dışında, kalkanlarda aynı bezeme düzeni kullanılmıştır. Buna göre kalkanın dış yüzeyi iç içe bantlarla kuşaklara bölünmüş; kuşaklar, geometrik ve bitkisel motiflerin yer aldığı bantlarla sınırlandırılmıştır (Resim-3-4-5-6-10). Bunlar, tomurcuk dizisi, giyoş, zikzak şeklindedir. Kalkanın merkezi kısmı, kimi örneklerde sade bırakılırken; kimi örneklerde rozetlerle bezenmiştir. Kuşakların içinde hayvan figürlerine yer verilmiştir. Figürler, birbirini izler durumda yerleştirilmiştir. (Çizim-7-8) (Van Loon, 1966, 116; Çilingiroğlu, 1997, 119; Belli, 2003, 116.) Aslanlar iç ve dış kuşakta; boğalar orta kuşakta tasvir edilmiştir. Birkaç kalkanda kuşak sayısı ikidir ve bu kuşaklarda yalnızca aslan figürleri bulunmaktadır. İki kuşağa ayrılan diğer kalkanlarda ise hem aslan hem de boğalara yer verilmiştir. (Çizim-7) (Azarpay, 1968, 22; Derin- Çilingiroğlu, 2001, 161; Seidl, 2004, 86.)

⁴Yazıtların ayrıntılı metinleri için Bkz., Payne, 2006, 199 vd, 256, 272, 281, 298.

Aslan ve boğa figürleri, profilden ve yürür durumda resmedilmiştir. Aslan figürlerinde baş ileri doğru, ağız açık, hırlar durumdadır. Yele kısımları, alev topu şeklindedir. Ön ve arka bacaklar üzerinde, diz ve diğer eklem yerleri çift yarım daire ile sınırlandırılmıştır. (Derin- Çilingiroğlu, 2001, 179) Bu işlem, Yakın Doğu sanatında bir gelenek haline gelmiş bir stildir. Aslanların kuyruk kısımları genelde yukarı doğru spiral bir şekil çizmektedir. Boğaların boynuzu öne doğru uzanmış bir şekilde yükselmektedir. Sırt, boyun ve karın kısmında ince spiral buklelerle son bulan desenlere yer verilmiştir. İnce spiral bukleleri, bazı boğaların kuyruk kısımlarında da görmek mümkündür (**Resim-10-13**). (Piotrovskii, 1966,17-18; Piotrovskii, 1969,38)

Geçit töreni şeklinde tasvir edilen aslan ve boğaların ne anlama geldiği henüz bilinmemektedir. Her iki hayvanın Haldi'nin sembolü olduğu ya da aslanın, Haldi'yi, boğanın Teişeba'yı temsil ettiği düşünülse de (Merhav, 1991, 137) Anzaf kalkanında betimlenen Teişeba'nın aslan, Şivini'nin boğa üzerinde resmedilmesi, yukarıdaki görüşün doğruluğunu güçleştirmektedir. (Belli, 1998, 105)

Bezemeli kalkanlar arasında Anzaf ve Ayanis kalkanı iki ünik örnektir. Anzaf Kaleleri 1995 yılı kazı çalışmalarında ele geçen Anzaf kalkanında başta Haldi olmak üzere, Urartu tanrıları ile Urartu- Assur arasındaki mücadele konu edilmiştir. (**Çizim-8**) Kalkanın ele geçen parçalarında oniki Urartu tanrısı yer almaktadır. Soldan sağa doğru ilerleyen tanrılar, Meher kapısında belirtilen özelliklerine uygun olarak aslan, boğa ve ejder, sfenks gibi karışık yaratıkların üzerinde, kalkan, balta, topuz, sadak, kılıç gibi çeşitli silahlarla betimlenmiştir. (Belli, 1996, 389; Belli, 1998, 36-37)

Ayanis Kalesi'nden aslan protomlu kalkan, 1997 yılı kazı çalışmalarında gün ışığına çıkarılmıştır. (Çilingiroğlu-Sağlamtimur, 1998,528) Ayanis kalkanını diğer kalkanlardan farklı kılan, Korsabad kabartmasında, Muşaşir Haldi tapınağının duvarlarında asılı olan, merkezinde aslan başı bulunan kalkanla benzer özellikler sergilemesidir. Ayrıca Korsabad kabartmasında tasvir edilen bu tip kalkanların, şimdilik ele geçen tek örneğidir. Kalkanın ortasında perçin çivileriyle tutturulan aslan protomunda gözler, beyaz ve siyah taştan kakma şeklindedir. Ağız kısmı açık ve hırlar bir pozisyonda; iki düz kulağın başa yapışık şekilde olduğu ve yelenin alev biçiminde baş üzerine kazıma çizgilerle belirtildiği görülmektedir. (**Çizim-10**) (Derin- Çilingiroğlu, 2001, 179-180)

Bezemeli kalkanların yanı sıra, bezemesiz adak kalkanları da söz konusudur(**Resim-9**), (**Çizim-3**). Adak yazıtı bulunan kalkanların dışında yazıtsız örneklerin de mevcut olduğu ele geçen örneklerle kanıtlanmıştır. Üzerinde herhangi bir bezeme ve yazıt bulunmayan kalkanların adak kalkanı olarak değerlendirilmesi ilk etapta kabul görmemiş; ancak tapınak duvarlarına asılı olarak ele geçmesi, bu kalkanların da adak olarak kullanıldığını ortaya koymuştur. (Çilingiroğlu, 2001, 44; Çilingiroğlu, 2016,17, Res. 13)

Savunma kalkanları, savaş esnasında askerin kendisine gelecek darbelerden koruması amacını taşımaktadır. Demir ve bronz gibi farklı malzemeden üretilen bu kalkanlar, genelde yayvan ve konik formdadır. Adak kalkanlarına göre daha küçük ebatlarda olduğu düşünülen savunma kalkanlarının ortalama 60 cm çapa sahip olduğu belirtilmektedir. Bazı örneklerde kalkanların ortasında demir veya tunçtan yapılan 35–40 cm'lik çapa sahip umbolar bulunmaktadır. Bu umboların çevresi muhtemelen ahşap gibi bozulabilen materyalden yapılmıştır. Tunç umboların ahşabın ortasına yerleştirilmesinin nedeni, kalkanın daha sağlam olmasına yöneliktir. Bu tip kalkanlarla savaş esnasında gelen darbelerle karşı daha etkili bir koruma sağlanabileceği ve bu nedenle tercih edildiği öne sürülmektedir (**Resim-12**). (Belli, 1977, 189; Seidl, 2004,88) Karmir-Blur kazılarında ele geçen 6 bronz umbonun ahşap örgülü kalkanlar için tasarlandığı düşünülmektedir. Bu umboların beşinde I.Argisti (M.Ö. 785\80-756) ve II.Sarduri'nin (M.Ö. 755-730) mülkiyetini belirten yazıtlara yer verilmiştir.(Barnett, 1959, 8, Lev. II.a.)

Adak ve savunma kalkanları dışında diğer bir grup, araba kalkanlarıdır. Şimdilik günümüze ulaşan bir örneği bulunmamaktadır. Ancak Urartu betimleme sanatı, araba kalkanlarına ait kısıtlı olsa da bilgiler sunmaktadır. Prahistorische Staatssammlung Müzesinde bulunan M.Ö. 8.yüzyıla tarihlendirilen bir Urartu miğferi üzerinde yer alan betim, Araba kalkanlarının varlığını kanıtlayan, şu an için tek örnektir (**Resim-11**).Bu miğferde tasvir edilen savaş sahnesinde arabaların arka kısımlarında, çıkıntıları olan betimlerin kalkan olduğu bilinmektedir.(Özgen, 1983, 118; Seidl, 2004, 72, Res. 34) Sivri uçlu olan bu çıkıntıların, kalkanların orta kısmında yer alan umbolar olması kuvvetle muhtemeldir. Anzaf kalkanında betimlenen tanrıların ve bir kemer üzerinde mitolojik yaratıkların elinde tuttuğu umbolu kalkanların, (**Resim-14**) araba kalkanlarındaki çıkıntılarla benzerliği dikkat çekicidir (**Çizim-8**). (Belli, 1998, 54) Assur kabartmalarında da bu tip kalkanları görmek mümkündür (**Resim-11**). (Sevin, 2010,40, Res. 40) Arka kısımları açık olan Assur arabalarında bu bölümün kapatılması için kalkanlar kullanılmıştır. (**Çizim-12-13**).

SONUÇ

Askeri güce dayalı siyasi olgular, güçlü orduların oluşmasında önemli bir etkidir. Yaşadığı çağın gereksinimlerinin bilincinde olan Urartu Krallığı, ordu sistemini oluşturabilen ve bunu güçlü bir duruma taşıyabilen, Orta Demir çağ toplumlarından biridir.

Maden yönünden zengin topraklara sahip olan Urartu, bu özelliğinin bilincinde olarak birçok alanda madeni eser üretmiştir. Bu eserlerin büyük bir bölümü, silahlardan oluşmaktadır. Bunlar arasında önemli bir grubunu oluşturan kalkanlar, askeri bir teçhizat olmanın yanı sıra bu uygarlığın farklı yönlerine ışık tutan birer unsur ve maden sanatının önemli bir grubunu meydana getirmektedir.

Urartu savunma silahlarının bir grubunu oluşturan kalkanların yapımında kullanılan ana madde, tunç madenidir. Yazılı kaynaklarda her ne kadar, altın ve gümüş kalkanlardan söz edilse de günümüze ulaşan altın ya da gümüş bir kalkan söz konusu değildir. Deri ve ahşap gibi farklı malzemeler, eserlerin kullanım kolaylığına katkı sağlayan ve ikinci planda kullanılan malzemeler olmalıdır.

Silah yapımında metal malzemenin ağırlıklı olarak kullanılmasının çeşitli nedenleri bulunmaktadır. Bu nedenlerin başında savunma işlevine sahip olan silahların dayanıklılığına verilen önemdir. Ancak bu tür eserlerin kendi işlevleri dışında, dinsel amaçlarla da kullanıldığı göz önüne alındığında, malzeme seçiminde farklı faktörler devreye girmektedir. Bunlardan vurgulanması gereken en önemli etken, Urartu coğrafyasının maden yatakları yönünden zengin olması ve devletin bunun farkında olarak madenden faydalanmasını iyi bilmesidir. Urartular, madenleri, işlevsel yönüyle değerlendiren akılcı kullanımlarının yanında, bu malzemeyi büyük ustalıklı işleyerek hayranlık uyandıran birer sanat eseri haline getirmeyi de başarmışlardır.

Kalkanlar, Urartu Krallığı'nda üç farklı kullanım amacıyla üretilmiştir. Asıl üretim nedeni elbette ki bir savunma amacına yöneliktir. Ancak savaş esnasında kullanılan ve düşmana karşı zafer elde etmelerine yardımcı olan kalkanlar, asker olarak düşündükleri ve betimleme sanatında kendileriyle birlikte savaşırken gösterdikleri tanrılarına adak olarak da sunulmuş olması ilgi çekicidir. Bu durum, Urartu toplumunda savaş ve dinsel yaşamın birlikteliğe işaret eden bir tutumdur.

Elimize ulaşan veriler ışığında, savunma kalkanları, adak kalkanlarına göre daha küçük ölçülerde olup, çoğunlukla yazıtsız ve bezemesizdir. Gün ışığına çıkarılan tunç umboların savunma kalkanlarının orta kısmını oluşturduğu kabul edilmektedir. Adak kalkanları ise savunma kalkanlarına göre daha büyük ebatlarda ve çoğunlukla bezemelidir. Tapınak alanlarında ele geçen kalkanlar, bunların betimlemelerde gösterildiği gibi tapınakların duvar ya da sütunlarına asılı biçimde olabileceğini göstermektedir.

Araba kalkanları, savaş arabalarının arka kısmına yerleştirilmiştir. Birkaç çıkıntısı bulunan bu tip kalkanların, Assur araba kalkanlarıyla benzerliği dikkat çekicidir (**Çizim-12-13**). Bazı Assur kabartmalarındaki araba kalkanlarının ortasında aslan başlı bir kabartma bulunmaktadır. Urartu ve Assur dışında Zincirli, Kargamış, Sakçagözü kabartmalarında da araba kalkanları görülmektedir. (**Resim-18-19**). Ancak bu kalkanlar, Urartu'nun aksine, Assur'da olduğu gibi ortası konik ve aslan başlıdır.

Kalkanlar, birbirini tekrar eden formda, genelde ortası konik, kenarları dışa dönük yayvan bir biçim göstermektedir. Bunun yanı sıra ortasında umbo ve aslan protomu bulunan örneklere de rastlanılmaktadır. Umbolu kalkanların yakın örneklerinin, Assur ve Tell Halaf'ta da kullanıldığı bilinmektedir. Urartu betimleme sanatında tanrısal figürler ve mitolojik yaratıkların ellerinde, birkaç çıkıntıdan oluşan kalkanlar bulunmaktadır. Assur kabartmalarında askerlerin sırtlarında da görülen bu kalkanlar, Urartu kazılarında henüz ele geçmemiştir.

Aslan başlı protoma sahip Ayanis kalkanı, betimleme sanatından bilinen kalkan tipinin ele geçen tek örneğidir. Aslan protomlu bu tarz kalkanları, M.Ö. 9.yüzyılda Assur ve Kuzey Suriye kent devletleri sanatında da görmek mümkündür. Kargamış Zincirli, Sakçagöz kabartmaları da bu türde örneklerin varlığını kanıtlamaktadır. Ancak Zincirli ve Kargamış kabartmalarında kalkanların tapınak duvarında değil de, arabalar üzerinde tasvir edilmesi, Urartu'dan farklı bir kullanım şekline sahip olduğunu göstermektedir.

Bir savaş ekipmanı olan kalkanlar, Urartu'nun iki farklı yönüne ışık tutmaktadır. Bunlardan ilki, din olgusu ve sanat anlayışıdır. Urartu panteonunun baş tanrısı Haldi adına adanan bir çok eser gibi kalkanların da adak olarak tanrı Haldi'ye ithaf edildiği yazıtlarla doğrulanmaktadır. Anzaf kalkanı, Meher kapısında adı geçen oniki tanrının betimine yer vererek, tanrıların ikonografisinin belirlenmesinde önemli katkılarda bulunmuştur.

Urartu Krallığı'nda sanatın, merkezi yönetim tarafından şekillendirildiği görülmektedir. Diğer sanat eserlerinde olduğu gibi kalkanlar üzerinde de bu etkileri görmek mümkündür. Sarayın emrinde ve denetimindeki sanatçılar, toplumun düşünce ve beklentilerinden uzak, kralların istekleri doğrultusunda eserlerini oluşturmuşlardır. Böylece devletin resmi atölyelerinde üretilen bu eserlerde, daha çok durağan, devamlı tekrar edilen bir sanat anlayışı hâkimdir. Bu uygulama kalkanların tarihlendirmesindeki güçlüklerden biridir. Ancak, adak kalkanlarının üstündeki yazıtlarda kral isimlerine yer verilmesi; bu kalkanların tarihlendirilmesine yardımcı olmuştur.

Dönemi belirlenen kalkanlardaki üslupsal gelişim, farklı kültürlerle gerçekleşen etkileşimin izlenmesi bakımından da önem taşımaktadır. Bu örneklerden yola çıkarak kalkanların benzer örnekleri de tespit edilebilmektedir. Bu doğrultuda kalkanların en yakın örneği Assur sanatında karşımıza çıkmaktadır. Yazılı kaynakları, betimlemeleri ile bu eserler hakkında kayda değer bilgiler sunan Assur kaynakları, buluntuların benzerliği bakımından da Urartu sanatı ile olan etkileşimi gözler önüne seren birer belge niteliğindedir. Güçlü Assur etkisinin yanında eserlerde Zincirli, Kargamış ve Sakçagöz gibi coğrafyalarla ilişkilendirilebilecek uygulamalar da mevcuttur.

KAYNAKÇA

Azarpay G., *Urartian Art and Artifacts A Chronological Study* 1968.

Barnett, R.D., *“Further Russian Excavations in Armenia (1949-1953)”*, Iraq, XXI-1, 1959, 1-19.

Belli O., *“Van Bölge Müzesindeki Çivi Yazılı Urartu Tunç Eserleri”*, Anadolu Araştırmaları, İstanbul, 1977, 117-225.

Belli O., “1995 Yılı Aşağı ve Yukarı Anzaf Urartu Kaleleri Kazısı”, XVIII. Kazı Sonuçları Toplantısı, I, Ankara, 1996, 379-409.

Belli O., Anzaf Kaleleri ve Urartu Tanrıları, 1998.

Biber H., “Urartu Silahları” Arkeo-Atlas/4, 2005a, 106-107.

Biber H., “Urartu Silahları”, Doğuda Değişim: Urartular, 2011, 234-247.

Belli O., Urartu’da Savaş ve Estetik, 2003.

Belli O.- Ceylan A., “2003 Yılı Aşağı ve Yukarı Anzaf Urartu Kaleleri Kazısı”, 26. Kazı Sonuçları Toplantısı, I, Konya, 2004, 175-187.

Born H.- Seidl U., Schutzwaffen aus Assyrien und Urartu, Berlin,1995.

Boysal Y., “Toprakkale”de Yeni Yapılan Kazılarda Ele Geçen Bir Urartu Kalkanı”, Türk Tarih Kurumu IX/VI, Ankara, 1967, 71-75.

Çilingiroğlu A., Urartu Krallığı Tarihi ve Sanatı, İzmir, 1997.

Çilingiroğlu A., “Temple Area” Ayanis I Ten Years Excavations at Rusahinili 1989-1998, Eudiri-kai, 2001,37-65.

Çilingiroğlu A., “Ayanis Kalesi Haldi Tapınağı” Arkeoatlas/4, 2005, 98-99.

Çilingiroğlu A., “Did Weapons Dedicated to the Urartian God of Haldi Help to Save the Ayanis Fortress?”, Waffen Für die Götter, WaffenWeihungen in Archaeologie und Geschichte, Mainz, 2016, 17-26.

Çilingiroğlu A. –Sağlamtimur A., “Van-Ayanis Urartu Kalesi Kazıları 1997, XX. Kazı Sonuçları Toplantısı, I, 1998, 527-540.

Danti M.D., “Searching for the Kingdom of Musasir” Expedition, Winter, 2014, 27-33.

Derin Z.- Çilingiroğlu A., “Armour and Weapons”, Ayanis I Ten years’Excavations at Rusahinili 1989-1998, Eiduru-kai, 2001, 155-187.

Kellner, H.J., “Grouping and Dating of Bronze Belts”, Urartu A Metalworking Center in the First Millenium B.C.E., Jerusalem,1991,144-161.

LAR, II, Luckenbill, D.D. Ancient Records of Assyria and Babylonia-II, Chicago, 1927. 3-813.

Layard A. H., *The Monuments of Nineveh, (First Series)*, Londra, 1853.

Merhav R., “*Shields*”, *Urartu A Metalworking Center in the First Millenium B.C.E.*, Jeruselam, 1991, 134- 138.

Özgen E., “*The Urartian Chariot Reconsidered: I. Representational Evidence, 9th-7th centuries B.C.*” *Anatolica X*, 1983, 111- 131.

Payne M., *Urartu Yazılı Belgeler Katalogu*, İstanbul, 2006.

Piotrovskii, B. B, *Urartu: The Kingdom of Van and Its Art*, London, 1967.

Piotrovskii, B. B, *Ancient Civilization Urartu*, London, 1969.

Reindell, İ., “*Progetto Urartu*”, *Fascicolo, XLIII*, Roma, 2001, 280-283.

Ruder A.- Merhav, R. “*Technologies of Production of Metal Artifact in the Urartu Culture*”, *Urartu A Metalworking Center in the First Millenium B.C.E*, 1991,334-353.

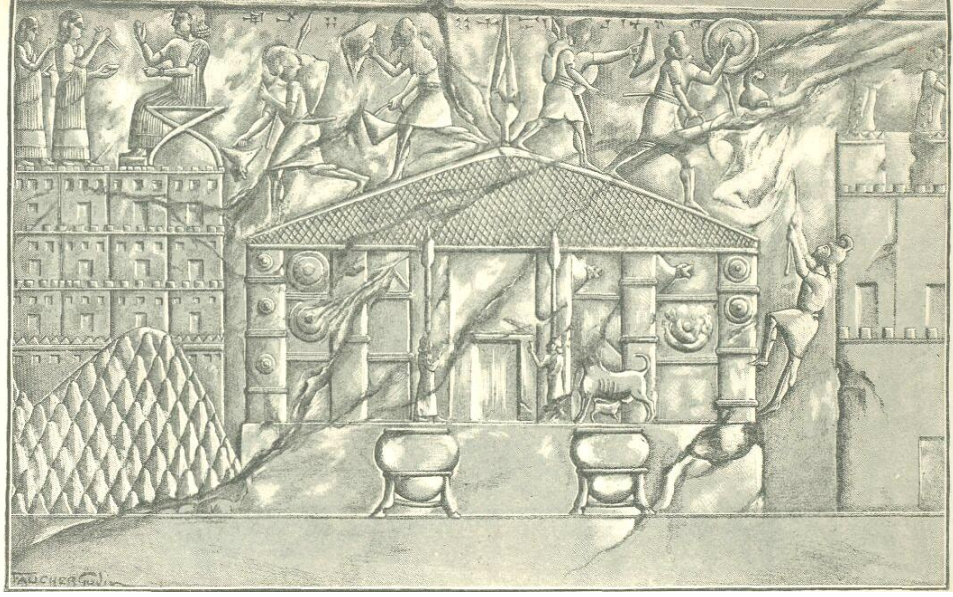
Salvini, M., “*The İnscription of Ayanis Cuneiform and Hieroglypic- Royal İnscriptionon BronzeArtifacts*”, *Ayanis I: Ten years, Excavations in Rusahinili Eudiri-Kai Roma*, 2001, 271-278.

Seidl, U., *Bronze Kunst*, Mainz, 2004.

Sevin V., *Eski Anadolu ve Trakya, Başlangıcından Perslere Kadar Anadolu*, İstanbul, 2003.

Van Loon Maurits. N., *Urartian Art*, İstanbul, 1966.

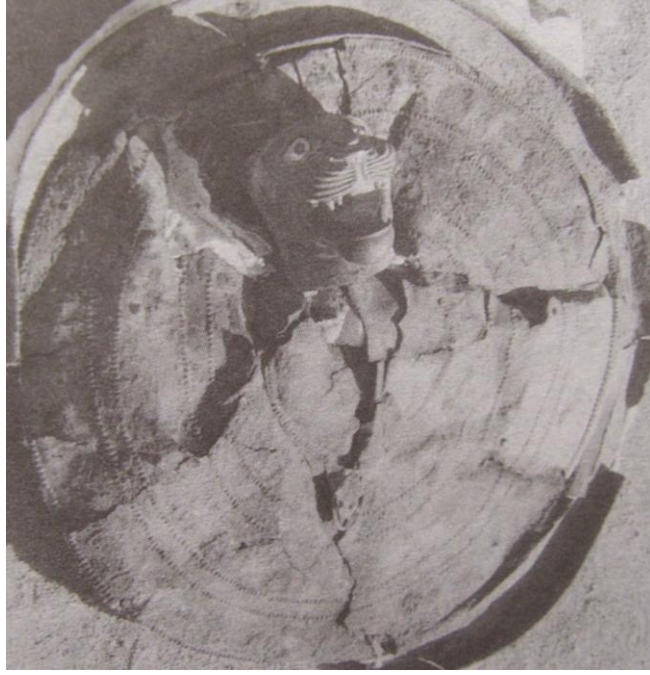
Zimasky P., *Ecology and Empire : The Structure of the Urartian State*, 1985.



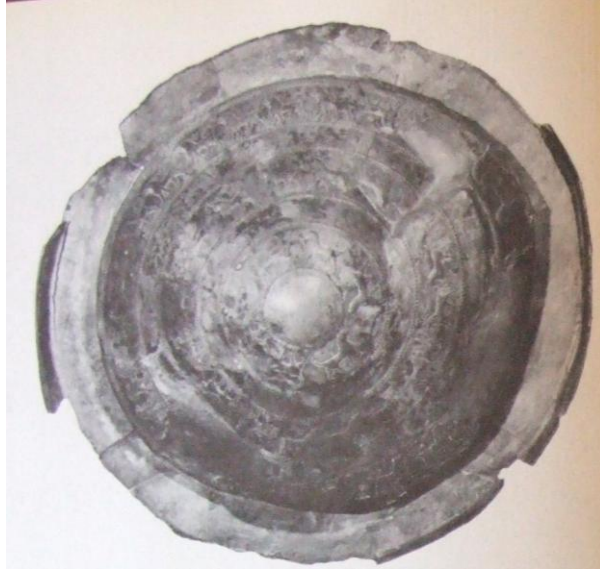
Resim-1 Korsabat Kabartması (www.gutenberg.org)



Resim-2 Balawat Kapısı bronz kevhaları (www.gutenberg.org)



Resim-3 Ayanis Kalesi Kalkanı (Çilingirođlu, 2001)



Resim-4 Karmir Blur Kalkanı (Piotrovskii, 1969)



Resim-5 Toprakkale Kalkanı (www.britishmuseum.com)



Resim-6 Ayas Kalesi Kalkanı, (Çilingirođlu, 2005)



Resim-7 Anzaf Kalesi Kalkanı (Belli, 1998)



Resim-8 Van Müzesi'nden Kalkan, (A. BAŞ Arşivi)



Resim-9 Erivan Müzesi'nden Kalkan (Catagori, Urartu Wikimedia)



Resim-10 Toprakkale Kalkanı (Seidl, 2004)



Resim-11 Ayas Kalesi, Aslan protomu (Çilingiroglu, 2001)



Resim-12 Karmir-Blur Kalkan Umboları (Barnett, 1959)



Resim-13 Karmir-Blur Kalkanı, (Piotrovskii, 1969)



Resim-14 İsrail Müzesi'nden Urartu Kemerı, (Kellner, 1991)



Resim-15 Elghanayan Koleksiyonu Urartu Kemer, (Kellner, 1991)



Resim-16 Asur Kabartması, (Seidl, 2004)



Resim-17 Asur Kabartması (www.britishmuseum.com)



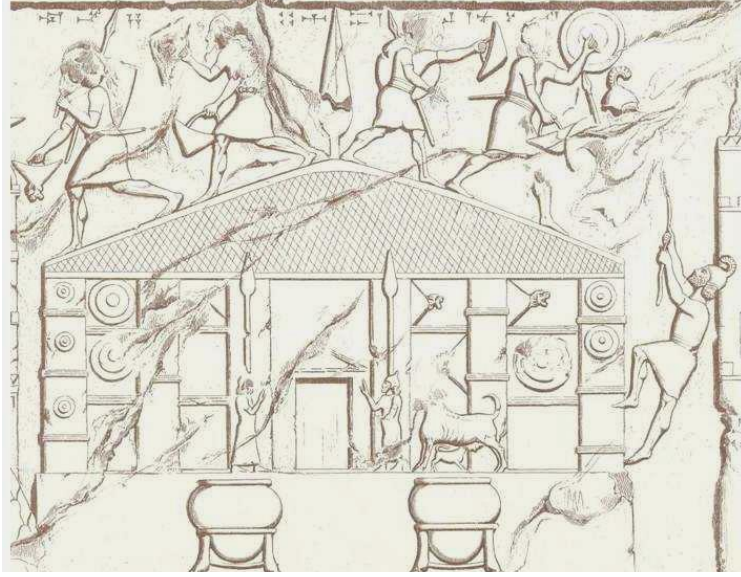
Resim-18 Kargamıs Kabartması (Múze Rehberi, Anadolu Medeniyetler Müzesi)



Resim-19 Zincirli Kabartması (Born- Seidl, 1995)



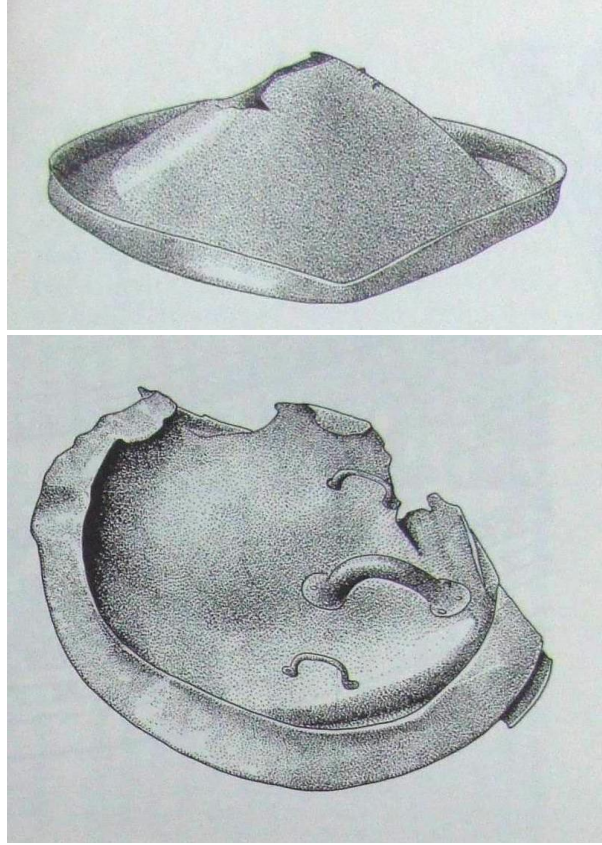
Resim-20 Tell Halaf Kabartması (www.britishmuseum.com)



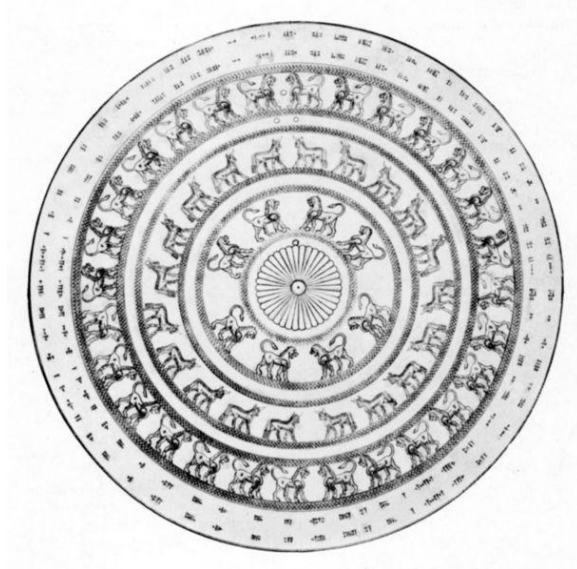
Çizim-1- Korsabat Kabartması (Danti, 2014)



Çizim-2 - Balawat Kapısı (Merhav, 1991)



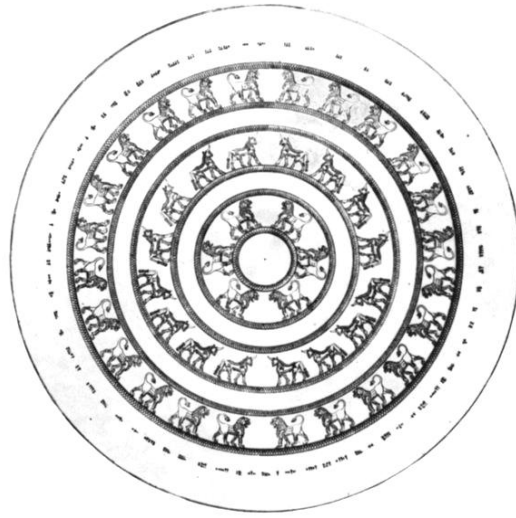
Çizim-3 Karmir-Blur Kalkanı (Seidl, 2004)



Çizim-4 Karmir-Blur Kalkanı (Azarpay, 1968).



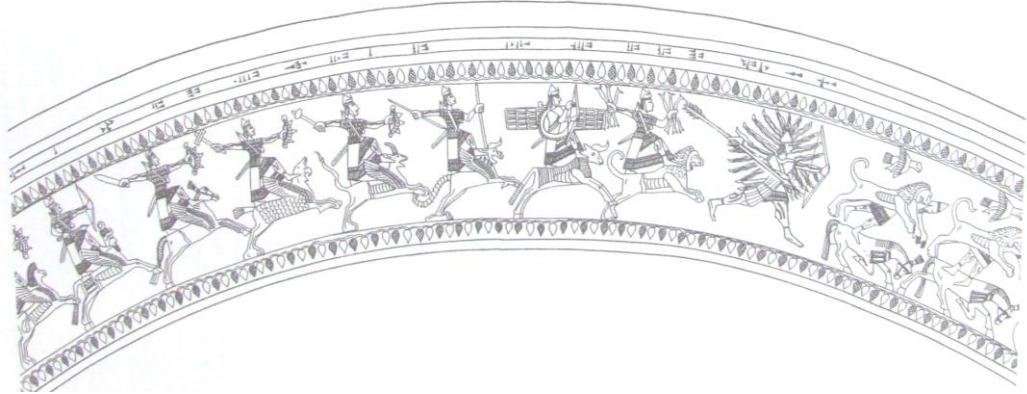
Çizim-5 Ayanis Kalesi Kalkanı (Derin-Çilingiroglu,2001).



Çizim-6 Karmir-Blur Kalkanı (Azarpay, 1968).



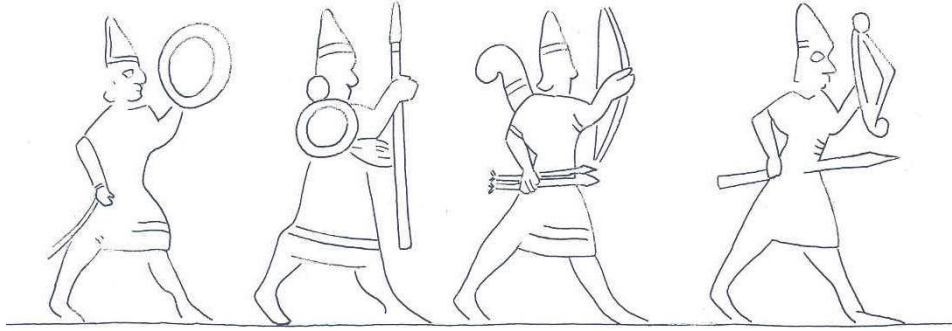
Çizim-7 Ayanis Kalesi Kalkanı (Çilingirođlu 2001).



Çizim-8 Anzaf Kalkanı, (Belli, 1998)



Çizim-8 Anzaf Kalkanı, (Belli, 1998).



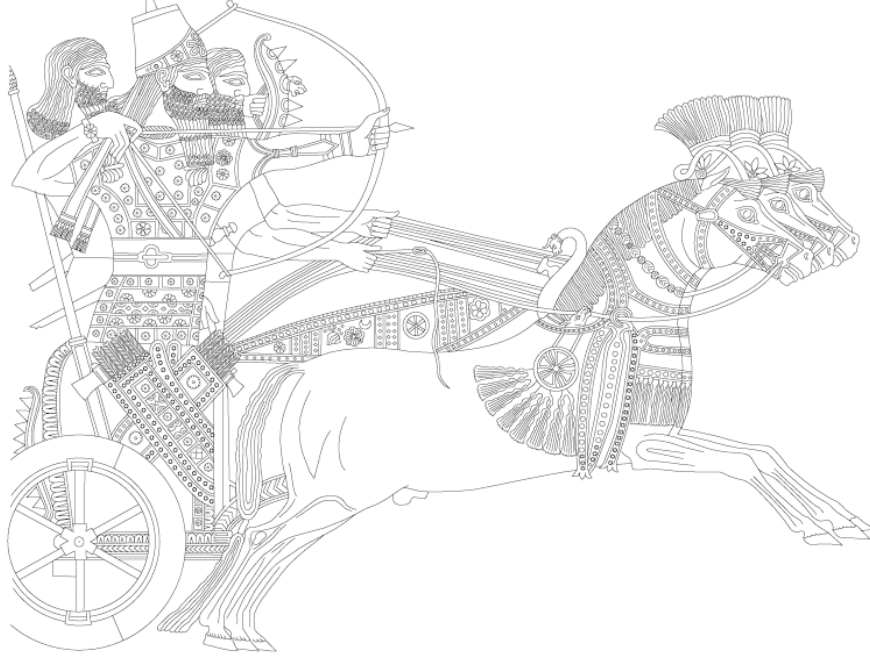
Çizim-9 Prahistorische Staatssammlung Müzesi'nden Kemer (Kellner, 1991)



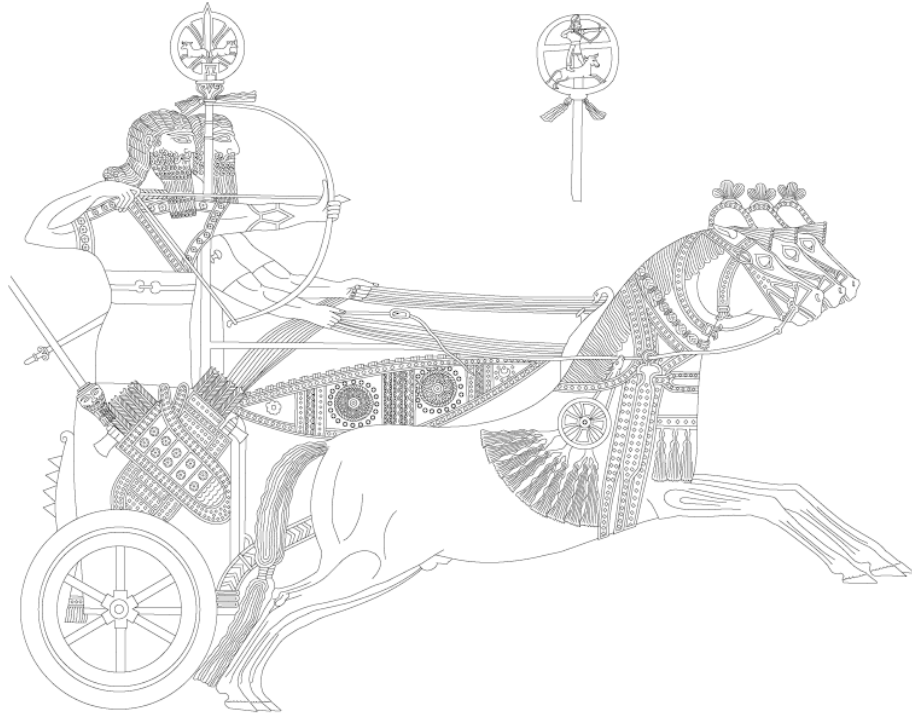
Çizim-10 Ayanis Kalesi Kalkanı (Derin-Çilingirođlu,2001).



Çizim-11 Prahistorische Staatssammlung Müzesi'nden Migfer (Seidl,2004)



Çizim- 12 Assur Kabartmalarına yansıyan Araba Kalkanları (Layard 1853)



Çizim- 13 Assur Kabartmalarına yansıyan Araba Kalkanları (Layard 1853)