

Trabzon ve Kilis kentlerinin geleneksel konut bahçeleri özellikleri açısından karşılaştırılması*

Saliha TAŞÇIOĞLU  ¹

¹Kilis 7 Aralık Üniversitesi, Teknik Bilimler Meslek Yüksekokulu, Park ve Bahçe Bitkileri Bölümü, Kilis/Türkiye

* Bu çalışma 2. Uluslararası Mühendislik, Mimarlık ve Tasarım Kongresinde (IArcSAS-2022) özet bildiri olarak sunulmuştur.

Alınış tarihi: 15 Eylül 2022, Kabul tarihi: 12 Aralık 2022

Sorumlu yazar: Saliha TAŞÇIOĞLU, e-posta: slhtascioglu@gmail.com

Öz

Amaç: Kilis ve Trabzon Kentsel Sit Alanında yer alan toplam 10 farklı yapı örneğine ait konut bahçesinin özellikleri ele alınarak, karşılaştırmalar yapılmış ve incelenmiştir. Avlu-bahçe biçimlenmesi, karakteristik özellikleri analiz edilmiştir. Bu incelemeler sonucunda yıllar içerisinde farklı etkilerle şekillenmiş olan konut bahçelerinin benzerlik ve farklılıklarının tespiti hedeflenmiştir.

Materyal ve Yöntem: Çalışmanın materyalini Kilis Kentsel Sit Alanı ile Trabzon 1 ve 2 Nolu Kentsel Sit Alanı oluşturmaktadır. Kentsel Sit Alanları içerisinde her bir kent için 5'er adet olmak üzere toplam 10 adet Sivil mimarlık örneği belirlenmiştir. Belirlenen örnekler bahçe yapısı olarak irdelenmiş ve özellikleri belirlenmeye çalışılmıştır. Her bir örnek için formlar oluşturulmuş ve karşılaştırma yapılmıştır.

Araştırma Bulguları: Kilis kenti için elde edilen bulgularda sert zemin kaplı avlu alanlarının daha baskın olduğu, avlu içerisinde havuz veya yeşil alanların sert zemin içerisinden ayrılarak belirlendiği tespit edilmiştir. Trabzon kenti için elde edilen bulgularda ise konut alanlarına ait yeşil alanların daha baskın olduğu belirlenmiştir. Kullanılan bitki türleri incelendiğinde Trabzon'da 35 farklı bitki türü, Kilis'te ise 6 farklı bitki türü tespit edilmiştir.

Sonuç: Seçilen kent örneklerinin incelenmesi sonucunda, farklılıkların yanı sıra ortak özelliklerin de olduğu belirlenmiştir. Avlu-bahçe kullanımının günlük yaşamda önemli bir yerinin olduğu, iklimsel etkiler nedeniyle Kilis'te daha yoğun kullanımının olduğu söylenebilir. Trabzon'da bazı konut bahçelerinde yeşil alanların sert zemine dönüştüğü görülürken, Kilis'te ise bu durum geçerli değildir.

Bitkisel kullanım anlamında ise Kilis'te sarılıcı ve tırmanıcı türlerin, Trabzon'da ise ağaç-ağaççık türlerinin daha yoğun kullanıldığı tespit edilmiştir.

Anahtar kelimeler: Geleneksel konut, bahçe, Kilis, Trabzon

Comparison of Trabzon and Kilis cities in terms of the features of traditional housing gardens

Objective: The characteristics of the residential garden belonging to a total of 10 different building samples in Kilis and Trabzon Urban Protected Areas were discussed, comparisons were made and examined. The courtyard-garden formation and its characteristic features were analyzed. As a result of these examinations, it is aimed to determine the similarities and differences of the residential gardens, which have been shaped by different effects over the years.

Materials and Methods: Kilis Urban Protected Area and Trabzon 1 and 2 Urban Protected Areas constitute the material of the study. Within the Urban Protected Areas, a total of 10 examples of civil architecture have been determined, 5 for each city. The determined examples were examined as a garden structure and their characteristics were tried to be determined. Forms were created for each sample and comparisons were made.

Results: As a result of the examination of the selected city examples, it has been determined that there are common features as well as differences. It has been determined that some features of residential gardens are similar and some are different. It has been determined that green areas have turned into hard

ground in some residential gardens in Trabzon. In terms of herbal use, it has been determined that winding and climbing species are used more intensively in Kilis, and tree-shrub species are used more intensively in Trabzon.

Conclusion: As a result of the examination of the selected samples, both common and different inferences were obtained for each sample. It has been determined that some features of residential gardens are similar and some are different. It has been determined that green areas have turned into hard ground in some residential gardens in Trabzon. In terms of herbal use, it has been determined that winding and climbing species are used more intensively in Kilis, and tree-shrub species are used more intensively in Trabzon.

Keywords: Traditional house, garden, Kilis, Trabzon

Giriş

Türkler binlerce yıl önce Orta Asya'nın nispeten çorak topraklarında var olan doğal peyzaj öğelerinden hoşnut kalmamış, bu nedenle buldukları coğrafi bölgeden farklı yönlerde doğru bir arayış içerisine girmişlerdir. Batıya doğru yönelmeleri sonucu Anadolu'nun sunduğu olanaklar ve iklimsel koşullar daha kolay adapte olmalarını sağlamıştır (Wallace,2007).

Göçebe yaşam, Türklere doğa algısı için geniş bir alan yaratmış, yerleşik kültürlerle karşılaşmalarıyla birlikte işlenmiş bir toprak parçası düşüncesi gelişmiştir. 10. yüzyılda Türk halkının bir kolu İslam'ı benimsediğinde, Tanrı'nın suretinde yaratılan insan, doğayı yönetme gücüne sahip olduğu için, yeni bir insan doğa ilişkisi gelişmiştir (Evyapan,1986). Türk bahçeleri bulunduğu coğrafya sebebiyle Akdeniz, İran ve Bizans bahçecilik anlayışından oldukça etkilenmiştir (Çınar ve Kırca,2010).

Geleneksel Türk evi incelendiğinde en belirleyici özelliği olan avlu içerisine kurulduğu, bunun yanı sıra evlerin taşlık, sofa ve oda gibi mekanlardan oluştuğu görülmektedir (Bozkurt ve Altınçekiç, 2013). Ev bir iç avlu ya da bir bahçe ile bütünleşmektedir. Bu biçim İran ve Orta Asya dünyasına uzanırken, Yakın Doğu ve Akdeniz bölgesinin geleneklerini de sürdüren bir konut tipidir. Bu bakımdan, bu ev tipini sadece Türk yaşamı ile ilişkilendirmek doğru olmayabilir. Anadolu'nun her köşesinde avlu ya da bahçe ile bağlanmış ev planının örnekleri bulunmakta, dolayısı ile Anadolu insanının yaşam tarzı ile sıkı ilişki içerdiğini göstermektedir (Kuban,1982).

Yoksul veya varlıklı olmasına bakılmaksızın her konut sahibi, küçük veya büyük bir avlu veya bahçe edinmeyi amaçlamıştır. Bu tür avlu veya bahçeler iklimin etkisinin yanı sıra, mahremiyet kaygısı nedeniyle yüksek duvarlıdır. Avlularda zemin toprak, taş, mozaik veya çakıl döşeli, içerdiği çiçeklik, ağaç ve havuz ile konutun serin bir uzantısı olarak ifade edilebilir (Altunkasa,1998). Türk toplumunun yaşadığı evler incelendiğinde hepsinin bir avlu ve bunun bir kenarına yapılmış konuttan oluştuğu görülmektedir. Bu anlayış göçebe hayatının bir yansıması olarak değerlendirilebilir (Bozkurt ve Altınçekiç, 2013). Rapoport (2004), avlulu konut tipini kültürel faktörler bağlamında, korunaklı yaşam alanları yaratma ve mahremiyet ihtiyacı ile ilişkilendirmektedir.

Tazebay ve Akpınar (2010) türk bahçelerinin genel özelliklerini şu şekilde ifade etmektedir;

- Ev ile bahçe bir bütün olarak kabul edilirken, bahçe açık havada zaman geçirmeye ayrılmış bölüm olarak görülmektedir.
- Türk kültüründe ağaç kutsal ve kişiliğe sahip olmakla birlikte, bahçenin önemli unsuru durumundadır.
- İşlevsellik Türk bahçelerinde son derece önemlidir. Bahçede kullanılan ağaçlar; bahçe sınırında daha yoğun kullanılırken, iç kesimlerde ise gölge veren, estetik amaçlı bitki kullanımına özen gösterilmiştir (Erdoğan 2009).
- Su, bahçenin hiçbir zaman eksik olmayan bir elemanıdır. Havuz, çeşme olarak su, bahçe içinde mutlaka yer alırken, hareketli su kullanımı sıklıkla tercih edilmiştir.

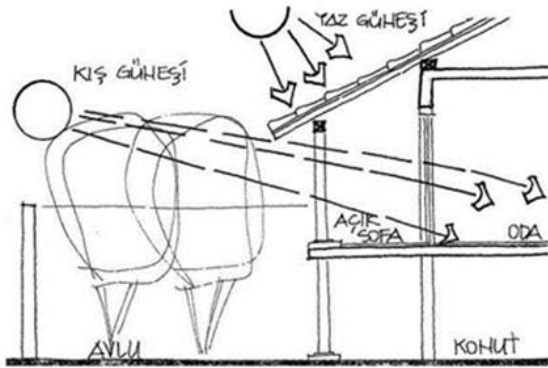
Türk bahçelerinde bitkilerin soliter olarak kullanımının yaygın olması, her biri için ferah bir alan yaratılmak istğine dayandırılabilir. Tarih boyunca Türk bahçelerindeki kullanıma bakıldığında dikkat çeken diğer bir özellik, sarkık formulu ağaç türleri ve çallıların popüler olmadığıdır. Defne (*Laurus nobilis*) ve ihlamur (*Tilia sp.*) türleri de yaprak ve çiçeklerinin aromatik kokuları nedeni ile sıklıkla tercih edilmiştir. Mevsimlik bitkiler ise, hiç şüphesiz Türk bahçelerinin en vazgeçilmez elemanlarıdır (Wallace,2007) (Çizelge 1).

Kuban (1995) türk evleri ile ilgili bahçe ya da avlu kapısından genellikle döşeli olmayan bir avluya girildiğini, burada bir kuyu, bir çeşme ya da havuzun yer aldığını, ağaç ve çiçek bölmesinin bulunduğunu belirtmektedir.

Çizelge 1. Türk bahçesinde sıklıkla kullanılan türler (Wallace,2007)

Ağaç ve Ağaççıklar	Ağaç hatmi (<i>Hibiscus syriacus</i>) Ardiç (<i>Juniperus sp.</i>) Atkestanesi (<i>Aesculus hippocastanum</i>) Büyük çiçekli Manolya (<i>Magnolia grandiflora</i>) Ceviz (<i>Juglans nigra</i>) Çam (<i>Pinus sp.</i>) Çınar (<i>Platanus sp.</i>) Çitlenbik (<i>Celtis sp.</i>) Defne (<i>Laurus nobilis</i>) Dut (<i>Morus alba</i> ve <i>M. nigra</i>) Erguvan (<i>Cercis siliquastrum</i>) Erik (<i>Prunus domestica</i>) Gülibrişim (<i>Albizia julibrissin</i>) İhlamur (<i>Tilia sp.</i>) İncir (<i>Ficus carica</i>) Japon Elması / Trabzon hurması (<i>Diospyros kaki</i>) Kavak (<i>Populus sp.</i>) Kayısı (<i>Prunus armeniaca</i>) Kestane (<i>Castanea sativa</i>) Kiraz (<i>Prunus avium</i>) Leylak (<i>Syringa vulgaris</i>) Meşe (<i>Quercus sp.</i>) Nar (<i>Punica granatum</i>) Palmiye (<i>Washingtonia sp.</i>) Salkım Söğüt (<i>Salix babylonica</i>) Sedir (<i>Cedrus sp.</i>) Servi (<i>Cupressus sempervirens</i>) eftali (<i>Prunus persica</i>) Yeni Dünya (<i>Eriobotrya japonica</i>) Zeytin (<i>Olea europaea</i>)
Çalılar	Ahududu (<i>Rubus idaeus</i>) Filbahri (<i>Philadelphus coronarius</i>) Gül (<i>Rosa foetida</i> ve <i>Rosa gallica officinalis</i> dahil olmak üzere <i>Rosa sp.</i>) İtır (<i>Pelargonium citrosum</i>) Kamelya (<i>Camellia sp.</i>) Kurtbarı (<i>Ligustrum sp.</i>) Küpe (<i>Fuchsia sp.</i>) Ormangülü (<i>Rhododendron ponticum</i>) Ortanca (<i>Hydrangea macrophylla</i>) Zakkum (<i>Nerium oleander</i>)
Sarılcı ve Tirmancılar	Asma (<i>Vitis vinifera</i>) Çin Feneri (<i>Physalis alkekengi</i>) Yasemin (<i>Jasminum sp.</i>)
Mevsimlik Bitkiler	Acı çiğdem (<i>Colchicum sp.</i>) Adaçayı (<i>Salvia forskaohlei</i>) Akyıldız (<i>Ornithogalum sp.</i>) Anemon (<i>Anemone sp.</i>) Aslanazı (<i>Antirrhinum sp.</i>) Aslanpençesi (<i>Alchemilla mollis</i>) Bahar yıldızı (<i>Gypsophila sp.</i>) Boğa dikenini (<i>Eryngium giganteum</i>) Çayır karanfili (<i>Lychnis flosculi</i>) Çilek (<i>Fragaria sp.</i>) Çörekotu (<i>Nigella damascena</i>) Çuha (<i>Primula sp.</i>) Dügün çiçeği (<i>Ranunculus sp.</i>) Fesleğen (<i>Origanum rotundifolium</i>) Gazalboynuzu (<i>Lotus sp.</i>) Göloşanı (<i>Leucojum sp.</i>) Kadife (<i>Tagetes sp.</i>) Kar yıldızı (<i>Chionodoxa sp.</i>) Karanfil (<i>Dianthus sp.</i>) Kardelen (<i>Galanthus sp.</i>) Kasımpatı (<i>Chrysanthemum sp.</i>) Kavun (<i>Cucumis melo</i>) Kiriş otu (<i>Eremurus sp.</i>) Köpekdişi (<i>Erythronium sp.</i>) Kraltacı (<i>Fritillaria imperialis</i> ve <i>Fritillaria persica</i>) Kuduzotu (<i>Alyssum sp.</i>) Kudüs haçı (<i>Lychnis chalconica</i> / <i>Silene chalconica</i>) Lale (<i>Tulipa accuminata</i> , <i>Tulipa praecox</i> ve <i>Tulipa media</i> dahil olmak üzere <i>Tulipa sp.</i>) Meneke (<i>Viola sp.</i>) Mine (<i>Verbena sp.</i>) Mis zambağı (<i>Lilium sp.</i>) Mor susam (<i>Nigella sativa</i>) Nane (<i>Mentha sp.</i>) Nergis (<i>Narcissus sp.</i>) Obrizya (<i>Aubrieta deltoidea</i>) Safran (<i>Crocus sp.</i>) Salatalık (<i>Cucumis sativus</i>) Sıklamen (<i>Cyclamen persicum</i> ve diğer <i>Cyclamen sp.</i>) Soğan (<i>Allium sp.</i>) Su kabağı (<i>Lagenaria vulgaris</i>) Sümbül (<i>Hyacinthus sp.</i>) Süsen (<i>Iris susiana</i>) Şakayık (<i>Peonia sp.</i>) Şebboy (<i>Matthiola sp.</i>) Taçlı çayır karanfili (<i>Lychnis coronaria</i> / <i>Silene coronaria</i>) Uyuzotu (<i>Scabiosa caucasica</i>) Yıldız (<i>Dahlia sp.</i>) Zambak (<i>Lilium sp.</i>)

Türk evi, Eldem (1954) tarafından Osmanlı devleti sınırları içinde, Rumeli ve Anadolu bölgesinde yerleşmiş ve 500 sene sürmüş, kendi özellikleriyle gelişmiş bir ev tipi olarak ifade edilmektedir. (Şekil 2).



Şekil 1. Avlu ve açık sofa (Erdoğan,1996)

Avlu içerisinde çoğunlukla, mandalina (*Citrus rediculata*), greyfurt (*Citrus paradisi*), limon (*Citrus sp.*), portakal (*Citrus sinensis*), turunç (*Citrus aurantium*), nar (*Punica granatum*), zeytin (*Olea europe*), asma (*Vitis vinifera*), yenedünya (*Eriobotrya japonica*), hurma (*Phoenix dactyliferu*), muz (*Musa cavendishi*), dut (*Morus alba*) ve erik (*Prunus domestica*) gibi meyve ağaçları bulunmaktadır. Bunlar arasında çiçek tarhları da yer almaktadır. (Akbaş,2006). Türk-Osmanlı şehirlerinde bahçe içine

kurulan evler, çiçekler ve ağaçlarla bezenmiş yeşil dokusu sebebiyle, ferah bir yerleşim ortamı oluşturmaktadır. Konutların bahçeyle bir bütünlük arz ettiği görülebilmektedir (Göney,2011). Bahçeler, insanların günlük hayattaki sıkıntılarında kurtularak, tabiata ait olanlarla sıkı bir ilişki kurabilecekleri bir çeşit sığınak olmuştur (Akdoğan, 1991; Gedikli, 1993).

Bahçelerde ekolojik şartlar, geleneksel özellikler, bahçe sahibinin sosyo-ekonomik durumuna bağlı olarak kullanılan yapısal elemanlar yer almaktadır. Türk bahçelerinde bulunan yapısal bahçe elemanları çoğunlukla; bahçe duvarları, kapılar, oturma birimleri, su öğeleri, merdivenler, taşlık şeklinde örneklendirilebilir (Şahin ve Erol, 2009). Bir bahçeye ya da bütün bir bahçeye sadece bir çiçek türünün dikilmesi ender rastlanan bir durum değildir. Oturma alanı ve ara sokaklar desenli taş veya çakıl taşları ile döşelidir (Evyapan, 1986). Türk bahçeleri konut ile oldukça yakın ilişkiye sahip olmakla birlikte, bahçe açık havada oturmayı sağlayan bir bölüm olarak değerlendirilmektedir (Dikolcay, 1992; Akbaş, 2006).

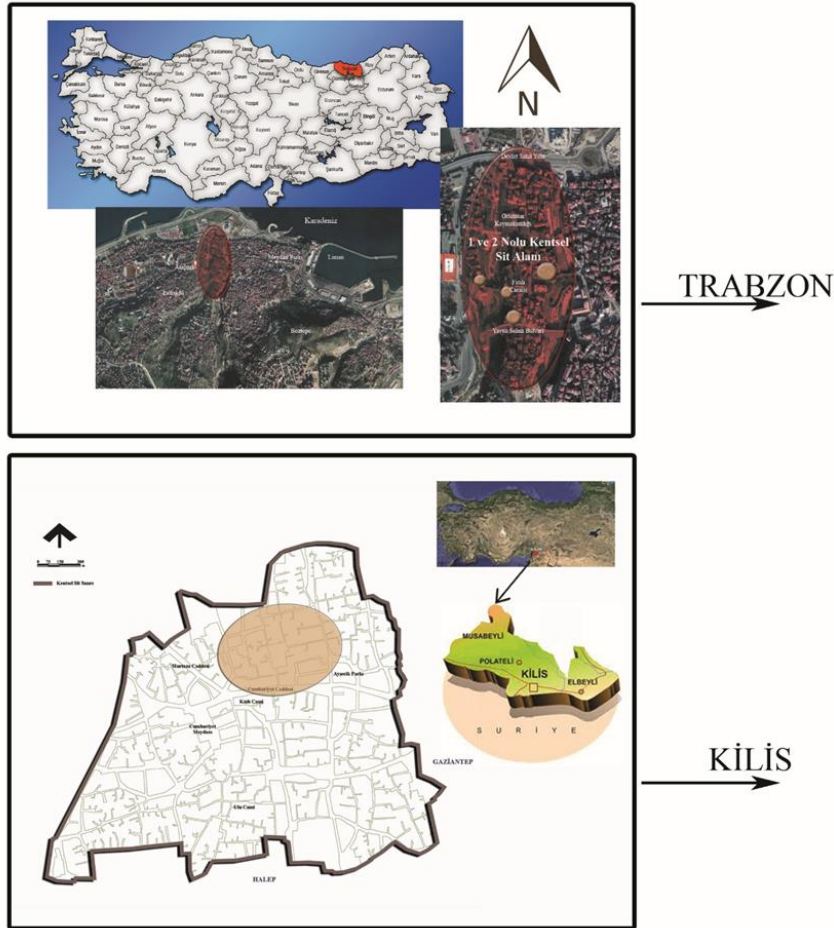
Çalışmanın amacı iki farklı bölgeye ait geleneksel konut bahçesinin benzerlik ve farklılıklarının ortaya konması ve tipolojik özelliklerinin belirlenmesidir. Bu anlamda kentlerin kimliğini yansıtan yerleşim dokusunun şekillenmesini ve bölgeler arasındaki değişimi vurgularken, kentsel korumanın önemine değinmektedir.

Materyal ve Yöntem

Çalışmanın ana materyalini Kilis Kentsel Sit Alanı ve Trabzon 1 ve 2 Nolu Kentsel Sit Alanı oluşturmaktadır. Kilis ili Güneydoğu Anadolu Bölgesi' 36° K enlemi ve 32° D boylamı değerleri arasında bulunmaktadır. Birçok medeniyet tarafından yerleşim yeri olarak kullanılan kent, çeşitli inanç ve dinlere de ev sahipliği yapmıştır (Kilis Kültür ve Turizm Müdürlüğü,2014). Kilis 1.521 km2 alana ve 145.826 nüfusa sahiptir.

Trabzon kenti ise Karadeniz bölgesinde yer almakla birlikte 38° 30' - 40° 30' D boylamı ile 40° 30' - 41° 30' K enlemi arasında yer almaktadır (Trabzon Kültür ve Turizm Müdürlüğü,2022). 4.664 km2 alana sahip kent 2019 Adrese Dayalı Nüfus Kayıt Sistemi

verilerine göre 808.974 nüfusa sahiptir. Her iki kent de geleneksel dokuyu yansıtmaması ve tarihi değerinin olması nedeniyle karşılaştırma yapmak için uygun bulunmuştur. Çalışma kapsamında belirlenen örnekler ve Kentsel Sit Alanı sınırları Şekil 2'de gösterilmektedir. Çalışma alanı olarak belirlenen Kentsel Sit Alanları içerisinde 5'er adet olmak üzere toplam 10 adet Sivil mimarlık örneği belirlenmiştir. Belirlenen örnekler kentin ziyaretçi yoğunluğu olan ve koruma çalışmalarının yürütüldüğü bölge içerisinde yer almaktadır. Belirlenen örnekler bahçe yapısı olarak irdelenmiş ve özellikleri belirlenmeye çalışılmıştır. Her bir örnek için plan ve görünüşü içeren formlar oluşturulmuş ve karşılaştırma yapılmıştır.



Şekil 2. Trabzon ve Kilis Kentsel Sit Alanı Konumu

BULGULAR

Trabzon ve Kilis bahçe öğelerinin analizi

Kilis kent yapısı iklim ve coğrafi etkiler ile oldukça düz bir alanda şekillenirken, Trabzon kenti ise daha eğimli bir alan üzerinde kuruludur (Şekil 3). Yaz

sıcaklıklarının oldukça yüksek olduğu Kilis kentinde gölge oluşturacak şekilde ve taş malzeme ile bir oluşum varken, Trabzon'da ise yoğun yağış alan bir kent olarak ahşap malzemenin kullanımı oldukça sıktır. Trabzon konutlarında bahçe konutun altında

taşlık olarak devam ettirilmiştir. Konuta en yakın olan bahçe bölümü daha çok avlu karakterine sahiptir. Döşemeler taş ve betondur (Gedikli,1993). Kilis konutlarında ise büyük bir avlu bulunmakta ve bu

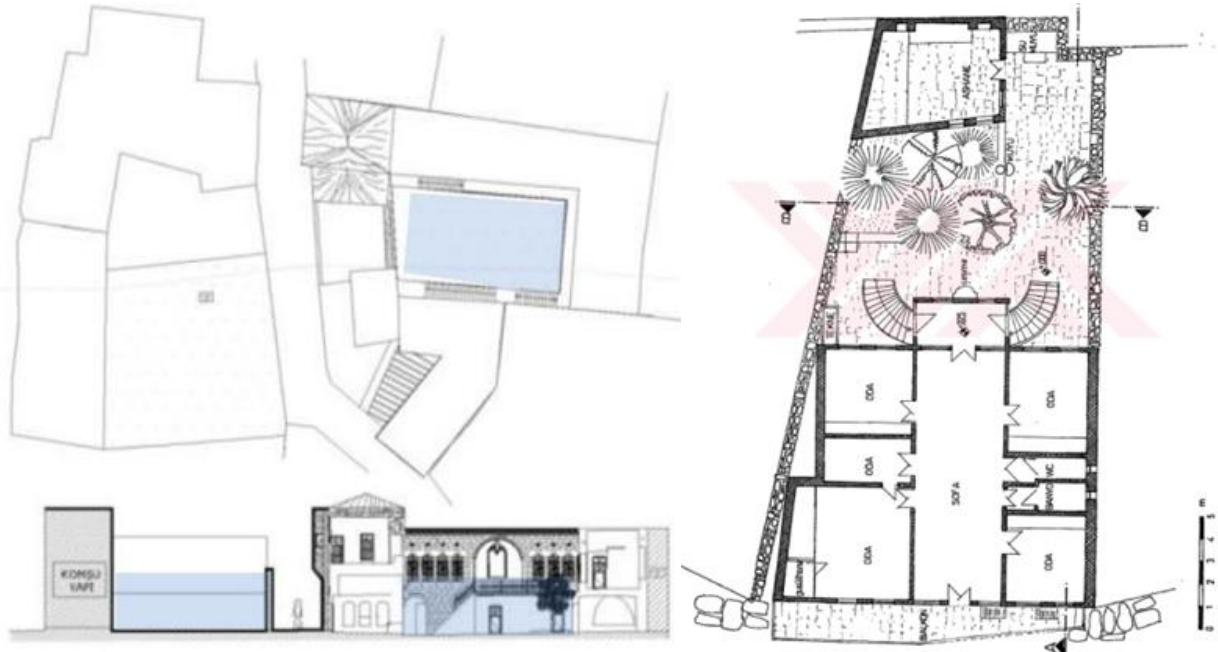
bölüm günlük yaşamın merkezi konumundadır (Şekil 4). Her iki kente ait geleneksel doku verileri Çizelge 2'de detaylı olarak verilmiştir.



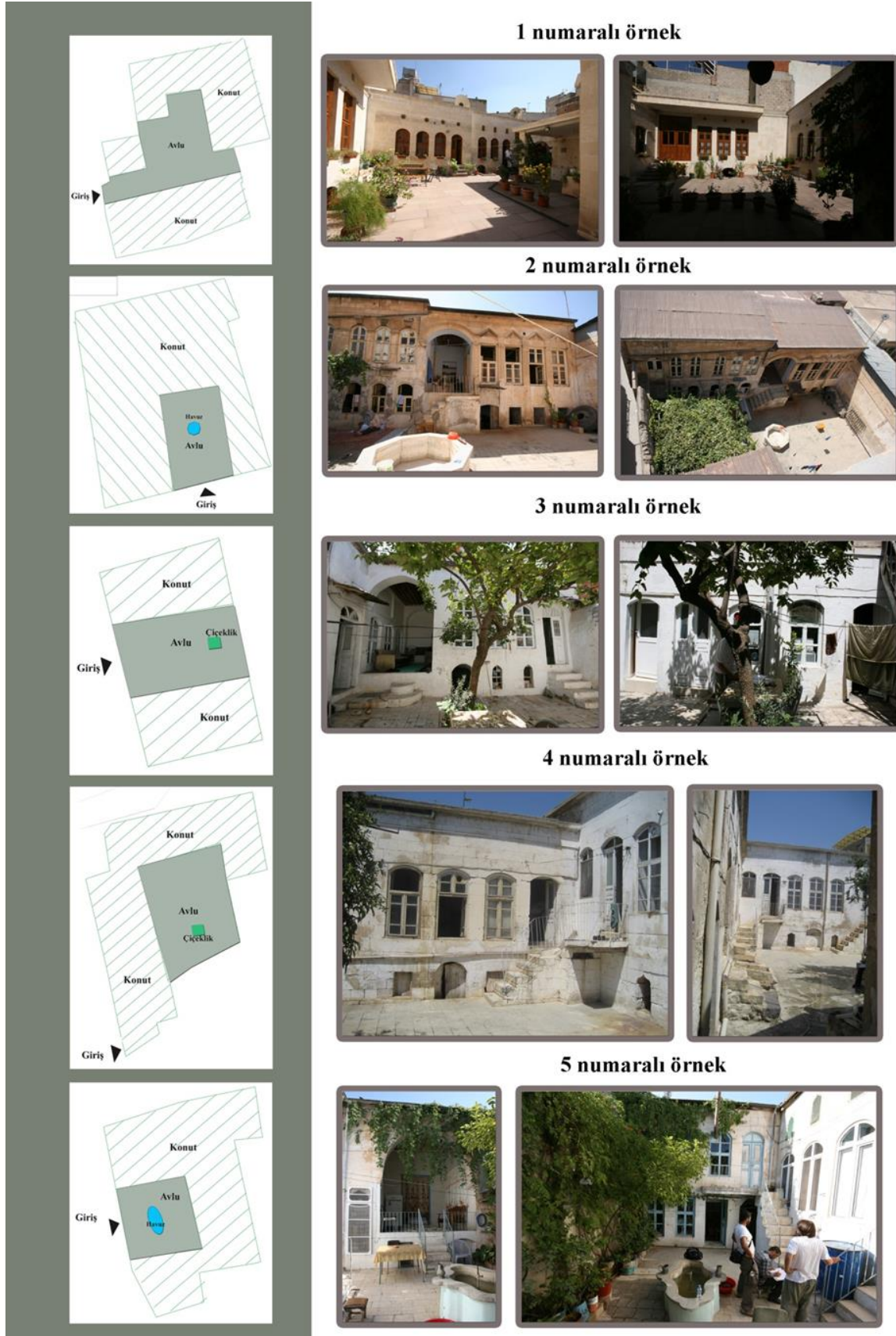
Şekil 3. Solda Kilis (Bebekoğlu ve Tektuna,2008) Sağda Trabzon Şehir Dokusu (Eastmond,2016)

Çalışma kapsamında belirlenen 10 adet konut örneği gerekli analizler yapılarak görsel formlar oluşturulmuştur. Bahçelere ait detaylar Şekil 5 ve 6'da verilmiştir. Kilis kenti için elde edilen bulgularda sert zemin kaplı avlu alanlarının daha büyük alan kapladığı görülebilmektedir. Avlu içerisinde havuz

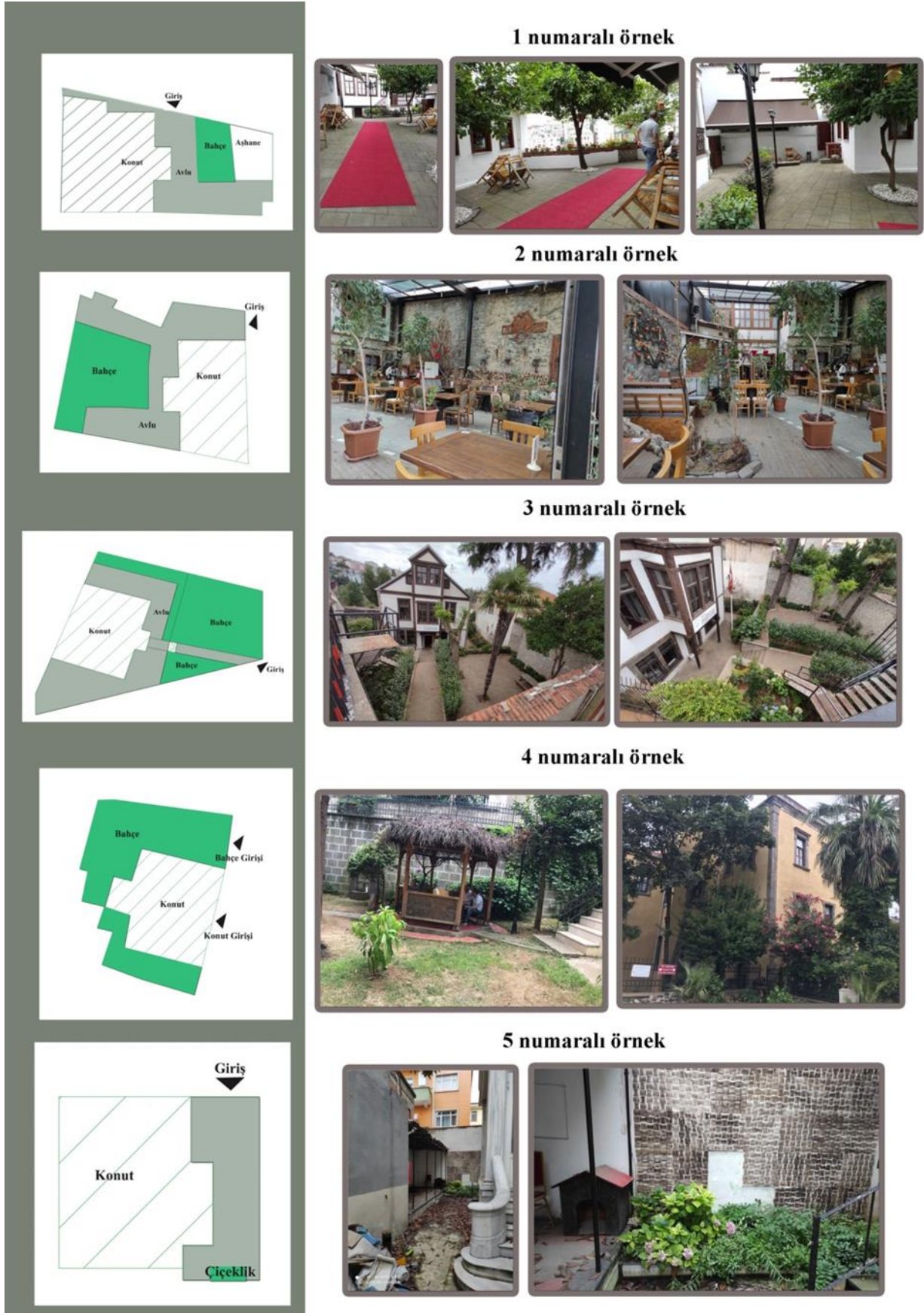
veya kuyunun bulunduğu ve yeşil alanların sert zemin içerisinde seçili bölümler ayrılarak belirlendiği söylenebilir. Trabzon kenti için elde edilen bulgularda ise konut alanlarına ait yeşil alanların daha fazla miktarda olduğu belirlenmiştir.



Şekil 4. İki bölgeye ait konut örnekleri (Solda Erişmiş,2021, Sağda Gedikli,1993)



Şekil 5. Kilis kenti içerisinde değerlendirilen konutlar



Şekil 6. Trabzon kenti içerisinde değerlendirilen konutlar

Çizelge 2. Kilis ve Trabzon Avlu-Bahçe Öğeleri (Gediklioğlu, 1993, KAİP,2003, Bebekoğlu ve Tektuna,2008, Savaşcıoğlu,2008)

Kimlik Öğeleri	Değerlendirme Elemanları	Geleneksel Doku Özellikleri	
		Kilis	Trabzon
	Biçim	Kare, dikdörtgen, yamuk	Kare, Dikdörtgen
	Döşeme Malzeme	Siyah bazalt taş, kesme sarı taş, kireç taşı, renkli taş, mozaik, mermer	Taş
	Merdiven Genişlik	80-110 cm	70-120 cm
	Biçim ve Malzeme	Dik, paralel, dik+ paralel ve taş malzeme	Organik, dik, paralel
	Avlu sayısı	Genellikle 1	Genellikle 1
AVLU	Korkuluk Malzeme ve Biçim	Demir, s biçimli	Demir, mermer, s veya farklı biçimli
BAHÇE	Kapı Tipi	Kemerli, çift kanatlı	Tek, çoğunlukla çift kanatlı
	Malzeme	Metal veya ahşap	Ahşap
	Ölçü	100-120 cm genişlik	90-120 cm
	Yeşil Alan	Değişken formda, avlu çevresi İçerisi veya ortasında	Değişken biçimli
Havuz	Biçim	Avlu ortasında	-
	Malzeme	Taş	Taş
	Ölçü	Değişken	Değişken
Çeşme Kuyu	Biçim ve Malzeme	Avlu ortasında veya yapı duvarında, Taş malzeme	Yapı Duvarında
	Biçim	Avluya bakan, kemerli yapı	-
Eyvan	Malzeme	Taş malzeme ve ahşap doğrama	-

Çizelge 3. Kilis ve Trabzon kenti için belirlenen örneklere ait bitkisel peyzaj öğeleri

	Trabzon	Kilis
Mandalina (<i>Citrus reticulata</i>)	Telli Palmiye(<i>Washingtonia filifera</i>)	Üzüm (<i>Vitis vinifera</i> sp.)
Altuni taflan (<i>Eonymus japonica</i> "Auera")	Japon Kriptomeryası (<i>Cryptomeria japonica</i>)	Amerikan Sarmaşığı (<i>Parthenocissus quinquefolia</i>)
Portakal (<i>Citrus sinensis</i>)	Dağ Akçaağacı (<i>Acer pseudoplatanus</i>)	Acem Borusu (<i>Campsis radicans</i>)
Nar (<i>Punica granatum</i>)	Akdeniz Defnesi (<i>Laurus nobilis</i>)	Nar (<i>Punica granatum</i>)
Telgraf çiçeği (<i>Tradescantia zebrina</i>)	Mimoza (<i>Acacia dealbata</i>)	Erik (<i>Prunus domestica</i>)
İncir (<i>Ficus carica</i>)	Trabzon Hurması (<i>Diospyros kaki</i>)	Mandalina (<i>Citrus reticulata</i>)
Defne (<i>Laurus nobilis</i>)	Yeni Dünya (<i>Eriobotrya japonica</i>)	
Kurtbağrı (<i>Ligustrum vulgare</i>)	Sarkık Dut (<i>Morus alba</i> "Pendula")	
Kıllı palmye (<i>Chamaerops excelsa</i>)	Erguvan (<i>Cercis siliquastrum</i>)	
Kelebek çalısı (<i>Abelia grandiflora</i>)	Kayısı (<i>Prunus armeniaca</i>)	
Hanimeli (<i>Lonicera</i> sp.)	Zakkum (<i>Nerium oleander</i>)	
Ortanca (<i>Hydrangea macrophylla</i>)	Ağaç Hatmi (<i>Hibiscus syriacus</i>)	
Sedir (<i>Cedrus</i> sp.)	Piramit Mazı (<i>Thuja occidentalis</i> "Pyramidalis")	
Adi dişbudak (<i>Fraxinus excelsior</i>)	Mor Salkım (<i>Wisteria sinensis</i>)	
Sarkık Huş (<i>Betula pendula</i>)	Amerikan Sarmaşığı (<i>Parthenocissus quinquefolia</i>)	
Doğu Ladini (<i>Picea orientalis</i>)	Yeni Dünya (<i>Eriobotrya japonica</i>)	
Atlas Sediri (<i>Cedrus atlantica</i>)		
Boylu Mazı (<i>Thuja plicata</i>)		

Kullanılan bitki türleri incelendiğinde Trabzon'da 35 farklı bitki türü, Kilis'te ise 6 farklı bitki türü tespit edilmiştir. Kilis'te en fazla Acem Borusu (*Campsis radicans*) türünün kullanıldığı %30 ve ağırlıklı olarak sarmaşık türlerinin kullanıldığı belirlenmiştir. Trabzon'da ise ağaç ve ağaççık kullanımının yoğun olduğu görülebilmektedir. Çeşitli olarak kullanım incelendiğinde Ortanca (*Hydrangea macrophylla*) ve

Altuni taflan (*Eonymus japonica* "Auera") türlerinin 3 örnekte de yer aldığı belirlenmiştir. Eriobotrya japonica (Yenidünya) da 2 örnekte yer almaktadır. Sarı (2006) konut alanlarında; en fazla *Eriobotrya japonica* % 47.50 Yılmaz (2012) ise %73 Ortanca (*Hydrangea macrophylla*) türlerinin kullanıldığını belirlemiştir. Bu anlamda araştırma bulgularını destekler niteliktedir.

Tartışma ve Sonuç

Bu çalışmada Kilis ve Trabzon Kentsel Sit Alanında yer alan toplam on farklı yapı örneğine ait konut bahçesinin özellikleri ele alınarak, karşılaştırmalar yapılmış ve incelenmiştir. Avlu-bahçe biçimlenmesi, karakteristik özellikleri analiz edilmiştir. Bu incelemeler sonucunda yıllar içerisinde farklı etkilerle şekillenmiş olan konut alanlarının benzerlik ve farklılıklarının tespiti hedeflenmiştir.

Seçilen örneklerin incelenmesi sonucunda konut bahçelerine ait bazı özelliklerin benzerlik, bazılarının ise farklılık gösterdiği belirlenmiştir. Avlu-bahçe mekanları günlük yaşamın merkez noktaları konumunda olmaları açısından benzerlik gösterirken, iklimsel farklılıklar sebebiyle kullanımın Kilis'te daha yoğun olduğu görülmektedir. Bu örneklerin mimari özelliklerinin korunması, yeniden kullanımı kentsel belleğin korunmasına katkı sunmasını sağlamıştır. Ancak bu yeniden işlev yüklenmesine bağlı olarak Trabzon'daki 1, 2, 3 ve 5 numaralı konut bahçesinde değişiklik yapılarak yeşil alanların sert zemine dönüştüğü belirlenmiştir.

Kilis'te ise belirlenen konut bahçelerine ait avlu içerisinde belirlenen yeşil alanlarda bir değişiklik tespit edilmemiştir. Trabzon kentinde bitki çeşitliliği ve bitki kullanımı sayı olarak daha fazla olarak karşımıza çıkmaktadır. Bu durumun sert zemin miktarının yeşil alana oranla daha büyük alana sahip olmasından kaynaklandığı düşünülebilir.

Her iki kentte de kuyu, çeşme kullanımı bulunurken, havuz kullanımı Kilis kentinde daha çok karşımıza çıkmaktadır. Şüphesiz bu durum genel iklim koşulları ile ilişkilendirilebilir. Kilis'te sarılıcı ve tırmanıcı türlerin yoğunlukta, Trabzon'da ise ağaç-ağaçlık türlerinin daha yoğun kullanıldığı söylenebilir.

Türk bahçeleri, binlerce yıllık kültürel, coğrafi, felsefi, dini etkileşimleri, inançları ve birikimi ile Türk kültürünü yansıtan bir öge olarak ifade edilebilir (Tazebay ve Akpınar, 2010). Güzelliği ve hazza işlevsellikle birleştirme fikri, Türk bahçesinin önemli bir özelliğidir (Evyapan,1986). Avlulu konutlar içerisinde yer alan açık yeşil alanlar bir iç mekan olarak kurgulanmış, böylelikle yapı içerisinde dış ortamdan bağımsız sosyal bir alan yaratılmıştır (Bozkurt ve Altınçekiç,2013) . Türk bahçelerinden günümüze kadar olan süreçte değişmeyen en önemli özelliklerden biri sadece seyredilen değil, aynı zamanda içinde yaşanan bir bahçe olmasıdır (Kayakent,1999).

Trabzon ve Kilis kentinde belirlenen bu konut ve bahçeleri, yıllar içerisinde şekillenen ve insanlığa bir miras niteliği taşımaktadır. Değişen koşullar ile yok olan, değişikliğe uğrayan, özgün özelliklerini kaybeden Türk bahçe kültürünün gelişimini ve bölgeler içerisindeki farklılığını irdelemek bu açıdan önemlidir. Kültürel ve tarihsel birikimi yansıtan bu yapıların yeniden kullanımı, korunması ve gelecek kuşaklara aktarılması bir gerekliliktir.

Çıkar çatışması

Yazarlar arasında herhangi bir çıkar çatışması yoktur.

Yazarların katkı beyanı

ST: Araştırmanın planlanması, gerekli materyallerin temini, verilerin elde edilmesi, değerlendirilmesi ve makaleye dönüştürülmesi aşamalarına katkıda bulunmuştur.

Kaynaklar

- Akbay, V. A. (2006). *Antakya örneğinde tarihi ev bahçeleri*. Mustafa Kemal Üniversitesi Fen Bilimleri Enstitüsü Yüksek Lisans Tezi, Hatay.
- Akdoğan, G. (1991). *Bahçe ve peyzaj sanatı tarihi*. Ankara Üniversitesi Ziraat Fakültesi Yayınları, 536.
- Altunkasa, M. F. (1998). *Peyzaj Mimarlığı*. Çukurova Üniversitesi Ziraat Fakültesi Yardımcı Ders Kitabı No: D-19, 60s, Adana.
- Bebekoğlu, S., Tektuna, M., (2008). *Kilis Kültür Envanteri: Kentsel Mimari, Kırsal Mimari, Yazıt Eserleri*, Kilis, Kilis Valiliği.
- Bozkurt, S.G., & Altınçekiç, H. (2013). Anadolu'da geleneksel konut ve avluların özellikleri ile tarihsel gelişiminin Safranbolu evleri örneğinde irdelemesi. *Journal of the Faculty of Forestry Istanbul University*, 63(1), 69-91.
- Dikolcay, O.(1992). *Tarihi bahçelerde peyzaj planlama ilkeleri*, Adana.
- Gedikli, R. (1993). *Trabzon kenti geleneksel konutlarında konut-bahçe ilişkisi üzerine bir inceleme*. KTÜ FBE Peyzaj Mimarlığı Anabilim Dalı, Yüksek Lisans Tezi, Trabzon.
- Eastmond, A. (2016). *Trebizond İmparatorluğu*. Bizans' ın Öteki İmparatorluğu, Ed. Antony Eastmond, ANAMED, İstanbul, 31-58.
- Eldem, S. H. (1954). *Türk evi plan tipleri*. İstanbul Teknik Üniversitesi Yayını. Pulhan Matbaası
- Erişmiş, Ö. Y. (2021). *Şanhurfa kentsel siti-suriçi bölgesi yerleşim morfolojisi ve avlulu konut tipolojisinin incelenmesi*. Kurtuluş Mahallesi örneği (Master's thesis, Mimar Sinan Güzel Sanatlar Üniversitesi).

- Erdoğan, E., (1996). *Anadolu avlularının özellik ve düzenleme ilkeleri üzerinde karşılaştırmalı bir araştırma*. Doktora Tezi, Ankara Üniversitesi Fen Bilimleri Enstitüsü, Ankara
- Erdoğan, E. (1997). Tarih içinde Türk bahçesi. *Çevre ve İnsan*, 37, 24-29.
- Evyapan, G.A. (1986). The intrinsic values of the traditional Anatolian Turkish garden, *Environmental Design: Journal of the Islamic Environmental Design Research Centre*, 2, 10-15.
- Göney, S. (2011). Türk-Osmanlı Şehirlerinin Batıyı Etkileyen Bazı Özellikleri. *Sosyoloji Dergisi/Journal of Sociology*, 3(22), 281-293.
- Kayakent, T. (1999). *Tarih içinde bahçe olgusu ve eski Türk bahçelerinin günümüz bahçelerine dönüşüm süreci*. (Doktora Tezi). İstanbul Teknik Üniversitesi / Fen Bilimleri Enstitüsü.
- Kırca, S., & Çınar, S. (2010). Türk kültüründe bahçeyi algılamak. *Journal of the Faculty of Forestry Istanbul University*, 60(2), 59-68.
- Kilis Kültür ve Turizm Müdürlüğü, "Kilis Gezi Rehberi", Ofset Matbaa,2014.
- Kuban, D. (1982). *Türk ve İslâm sanatı üzerine denemeler*. (Vol. 1), Arkeoloji ve Sanat Yayınları.
- Kuban, D. (1995). *Türk Hayatlı Evi*. İstanbul.
- Rapoport, A. (2005). *Culture, architecture, and design*. Locke science publishing Company.
- Sarı, D. (2006). *Trabzon kenti konut ve site alanlarının floristik çeşitliliği*. Yüksek Lisans Tezi, Karadeniz Teknik Üniversitesi, Trabzon.
- Savaşcıoğlu, R. (2008). *Tarihi kilis evleri*. Yüksek Lisans Tezi, Şelçuk Üniversitesi, Fen Bilimleri Enstitüsü, Konya.
- Şahin, C. K., & Erol, U. E. (2009). Türk Bahçelerinin Tasarım Özellikleri. *Süleyman Demirel Üniversitesi Orman Fakültesi Dergisi*, 2, 107-181.
- Wallace, M. (2007). Geçmişten Günümüze Türk Kültüründe "Ev Bahçesi" Anlayışı Üzerine Araştırmalar. Ege Üniversitesi Fen Bilimleri Enstitüsü Peyzaj Mimarlığı Anabilim Dalı, Yüksek Lisans Tezi, 258s, İzmir.
- Tazebay, İ., & Akpınar, N. (2010). Türk Kültüründe Bahçe. *Bilgi Dergisi*, 54, 243-253.
- Trabzon Kültür ve Turizm Müdürlüğü, (2022). <https://trabzon.ktb.gov.tr/TR-212975/cografya.html>. Erişim Tarihi:06.08.2022
- Yılmaz, Y. (2012). *Tarihi Çevrelerdeki Bitkilendirme Tasarımlarında Mekansal Kapalılığın Tercihler Üzerindeki Etkisi; Trabzon-Ortahisar Kentsel Yerleşim Alanı Örneği*. Karadeniz Teknik Üniversitesi Fen Bilimleri Enstitüsü, Yüksek Lisans Tezi, Trabzon