

KONUT VE AİDİYET KAVRAMLARI ÜZERİNE FENOMENOLOJİK BİR DEĞERLENDİRME: ERSEN GÜRSEL

A Phenomenological Evaluation on the Conceptions of Dwelling and Belonging: Ersen Gürsel

Şerife İNCEDEMİR^{1*} 

¹ Akdeniz Üniversitesi, Fen Bilimleri Enstitüsü, Mimarlık Ana Bilim Dalı, 07070, Antalya, Türkiye, Orcid No:0000-0002-1288-8962

Makale Bilgisi

Makale Geçmişi:

Geliş	16.09.2022
Düzeltilme	10.11.2022
Kabul	22.11.2022

Anahtar Kelimeler:

Konut

Aidiyet

Yer

Fenomenoloji

Ersen Gürsel

ÖZ

Sanayi Devrimi ile birlikte başlayan modernleşme süreci yeni bir mimarlık yaklaşımı, yeni bir yapı çevre oluşturmuştur. Evrensellik düşüncesi ile üretilen bu mimarlık, var olduğu bağlamın kültürel, tarihsel, fiziksel verilerinden arındırılmıştır. Bu yaklaşım mimarlıkta standartlaşmayı ve seri üretimi beraberinde getirmiş; her bağlamda inşa edilebilecek, yer ile bağlantı kurmayan yapılar tasarlanmıştır. Hız ve teknolojinin getirileri insanların zamansal, mekansal ve kültürel bütünlüğünü parçalamıştır.

Modernleşme sürecinin getirdiği olan yaşamdaki hareket ve devrim ile mimarlıktaki evrensellik ve standartlaşma konutla kurulan aidiyet ilişkisini değiştirmiştir. Konutlar zamansallıklarını yitirmiş, içinde sadece fiziksel yaşamın sürdüğü, kullanıcı ile temas kurmayan, insandan ayrılmış mekanlar haline dönüşmüştür. Ortak belleğin ürünü olan geleneksel yerleşimlerde görülen sosyal yaşam, fiziksel çevre, konut birlikteliği ve bu uyumun sonucu oluşan mekansal ve strüktürel süreklilik kaybedilmiştir.

Yer ile bağlantı kuran ve ondan öğrenerek inşa eden Ersen Gürsel, çağdaş konut tasarımlarında aidiyet hissinin yaratılmasına olanak sağlamaktadır. Gürsel, içinde bulunduğu çevrenin yerel yapma biçimleri, malzeme kullanımı ile kuvvetli ilişkiler kurar. Yerin fiziksel koşullarını, yaşam şeklini, bilgi birikimini kullanarak var olan çevreye eklenmektedir, böylece yerleşim dokusunun bir parçası olmaktadır. Bu bağlamda mimarın konut tasarımları çalışmaya örnek oluşturmuştur. Bu konutların yer ve kullanıcı ile kurdukları ilişkiler fenomenolojik bir bakış açısıyla incelenmiştir.

Article Info

Article History:

Received	16.09.2022
Revised	10.11.2022
Accepted	22.11.2022

Keywords:

Dwelling

Belonging

Place

Phenomenology

Ersen Gürsel

ABSTRACT

The modernization process that started with the Industrial Revolution created a new architectural approach and a new built environment. This architecture, produced with the claim of universality, that has ignored the cultural, historical and physical data of the context in which it already exists. This approach brought standardization and mass production in architecture. Buildings that can be built in any context and do not connect with the place have designed. Speed and technology have disrupted the temporal, spatial and cultural integrity of people.

The movement in life, the universality and standardization in architecture, which are the outcome of the modernization process, have changed the relationship of belonging established with housing. Housing has lost its temporal continuity. It has turned into a place where only physical life continues and does not come into contact with its user. The social life, physical environment, and housing unity seen in traditional settlements, which are the product of common memory, and the spatial and structural continuity resulting from this harmony have been lost.

Ersen Gürsel, who connects with the place and builds by learning from it, enables the creation of a sense of belonging in contemporary dwelling designs. Gürsel is articulated with the existing environment by using the physical conditions, lifestyle and knowledge of the place. Thus, it becomes a part of the settlement. In this context, dwelling designs of the architect set an example for study. The relations of these houses with the place and the user were examined from a phenomenological point of view.

* Corresponding author.

1. GİRİŞ

18. yüzyılda ortaya çıkan Sanayi Devrimi ile beraber sosyal, kültürel, teknolojik alanlarda değişimler yaşanmaya başlanmıştır. Dönemin getirisi olan yeni malzeme ve tekniklerin gelişmesi, yeni mekânsal gereksinimlerin doğması mimarlık alanında da modernleşme sürecini ortaya çıkarmıştır ([Dostoğlu, 2005](#)). Endüstrileşmenin yarattığı potansiyelle birlikte kırsal alandan, kentsel alana doğru göç hareketi başlamış, bunun sonucunda modern tasarım anlayışının ilk adımları olan kent planlaması ve işçi konutları gündeme gelmiştir ([Biol, 2006](#)).

20. Yüzyılın başına gelindiğinde ise modern mimarlık; süslemeden uzak, işlevin ön planda olduğu, teknoloji ile ilişkili, tarihsel verilerden arındırılmış, evrensel çözümlerin arandığı bir tasarım anlayışına sahip olmuş; yaşam, sanat ve kültür alanlarında uluslararası bir bütünlük olması amaçlanmıştır ([Dostoğlu, 2005](#)). Dönemin rasyonel bakış açısı, işlevsellik arayışı, soyutlamaya ve yalın geometrilere yönelen mimarlık istenci kalıcı olan ve evrensel değerler içeren uluslararası üslubu ortaya çıkarmıştır ([Biol, 2006](#)). Uluslararası üslubun temelinin geçmişe ait tüm değerleri reddetmek olduğu söylenebilir. Modernist hareketin tarihselcilğe karşı tutumu doğrultusunda, akademiler, klasik dil, süsleme, eskiye dayalı olan doğa ve kırsal yaşam reddedilmiş; uluslararası üslubun dilini, biçimlerin soyutlanması, yalınlığın ve makine estetiğinin yüceltilmesi, bilimsel düşünce ve endüstrinin egemen olduğu çevrelerin yaratılması, teknoloji ve tekniğin yüceltilmesi oluşturmuştur. Uluslararası üslup biçimsel, toplumsal, teknik ilkelerden oluşan bir anlayışla, her şeyi çağın gereklerine uygun bir şekilde yeniden ele almayı, kent ve mimarlık için evrensel çözüm olanakları bulmayı amaçlamıştır ([Aslanoğlu, 1988](#)). İki dünya savaşı arasında yaşanan ekonomik ve sosyal yaşamın zorlu şartları modern anlayışın şekillenmesinde etkili olmuştur. Dönemin konut sorunu ve ekonomik verimlilik ilkesi, rasyonelleşme ve standartlaşmayı temel alan hızlı üretim sürecini doğurmuştur ([Sezer, 2019](#)).

20. yüzyıl mimarlık anlayışında yaşanan modernist hareketin getirisi olan tek tipleşme, seri üretim yüzyılın ikinci yarısında eleştirilmeye başlanmıştır. Modern mimarlık ilkelerinin karşısına kimliğin, bağlamın, anlamın önemsendiği farklı yaklaşımlar ortaya çıkmıştır. Amerika’da modernin net, kesin tutumuna karşı, karmaşıklığı, çelişkileri, tarihsel bağlantıları, sembolik öğeleri kullanan bir anlayış gelişmiştir. Bu yaklaşımlardan diğeri İtalya’da Yeni Klasikçilerin, kentsel yaşama, yerel değerlere, kültüre önem verdiği anlayıştır ve bu doğrultuda kültürel değerler, gelenek, zaman, mekan, topografya, tarih, sosyal yaşam, ekonomik ve politik durum vurgulanmıştır ([Dostoğlu, 2005](#)).

Uluslararası üsluba getirilen bahsi geçen eleştirel yaklaşımlar, geçmiş, hafıza, gündelik yaşam kültürünü tüketim nesnelere ve imgeye çevirmiştir. Modern dönemin eleştirisi halinde olan bu anlayış, yeni bir kurucu durum yaratmış ve ana akım haline dönüşmüştür. Tüm bu yaklaşımların karşısına ise rasyonelliğin, imgenin eleştirisi olarak fenomenoloji koyulmuştur. Akıl, mantık ve imgeye karşı duyu ve duygular; soyutlamaya karşı deneyim getirilmiştir (Bilgin, 2019). İnsan ve dünyanın karşılıklı ilişkisini konu edinen fenomenoloji ilk olarak Edmund Husserl (1859-1938) tarafından ortaya koyulmuştur. Bu dünyanın insanlara nasıl görüldüğü üzerine temellenen bir felsefe anlayışıdır. Fenomenoloji dünyayı insanların gördüğü şekli ile tanımlamaktadır (Cevizci, 2019). Husserl'e göre fenomenoloji başlangıçların, kökenlerin bilimidir. Gelenek, tarih ve kültür Husserl tarafından fenomenolojinin kendini temellendirme unsurları olarak kullanılmıştır. Gündelik işler, kullanılan eşyalar, sanat nesnelere ve diğer kültür ürünleri Husserl'in 'yaşam dünyasını' oluşturmuştur. 'Yaşam dünyası' geçmiş nesillerin bilgi ve eylemleri sonucu oluşmuş, 'yapılmış' dünyadır. Bu bağlamda öznel olanın anlaşılması için ilk olarak kökenlerin anlaşılması, yani yaşam dünyasında kavranması gerekmektedir. Fenomonoloji, her gün içinde yer aldığımız 'yaşam dünyasını' anlamayı, tüm yapısal donatı ve bağlantıları ile yaşam dünyasını çözümlenmeyi amaç edinmiştir (Tepe, 2003).

Husserl'den sonra fenomenoloji insanların dünyaya anlam yüklemesi olarak ele alınmıştır (Cevizci, 2019). Maurice Merleau-Ponty (1908-1961)'e göre, dünyanın algılanmasında insanın öznelliği, duyuları, arzuları etkili olmaktadır. Dünyayı bilme şekli ise insanın kendi görüşleri ve deneyimi sonucu oluşmaktadır. Bu doğrultuda yaşam dünyası, insan deneyimi, eylemleri, ilişkileri ile bağlantılıdır ve tamamlanmamıştır (Şan, 2017).

Uluslararası üsluba getirilen eleştirel söylemlerden bir diğeri bölgeselciliktir. Evrensellik teması, belirlenmiş mimari değerler ve dünyanın her yerinde uygulanabilirlik anlayışı, toplumun kültürel değerlerini ve çevrenin fiziksel verilerini göz ardı etmiştir ve çağdaşlığın bir göstergesi olarak düşünülmüştür. Bu tutuma karşılık bölgeselcilik, vernakülarizm ve eleştirel bölgeselcilik yaklaşımları kapsamında yerel ile bağları tekrar kurmayı amaçlayan yeni bakış açıları ortaya koymuştur. Vernakülarizm ile yüzyıllar boyunca devam eden ve başarılı olan yapı geleneğinin göz ardı edilmeden, yeni tasarım yaklaşımına kaynak olacağını kabul edilmiştir. Yerel yapı sistemlerinin, malzemenin, kültürel değerlerin sürekliliğinde yerel biçimlere ve mekânsal düzenlemelere çağdaş bir yaklaşım getirilmesi amaçlanmıştır (Özkan, 1985). Benzer şekilde eleştirel bölgeselcilik de uluslararası üslubun evrensel ve soyut diline karşı yerelin özgün değerlerini benimser. Yerel dilin taklit edilmesi olarak anlaşılacak eleştirel bir tavır içerisinde olan bu yaklaşım, geleneğe ait özgün parçaları yeniden yorumlayabilir. İnşa edildiği

bölgenin yer şekillerini, iklimini, ışık değerlerini, vurgular. Yer in değerlerini sadece görsel olarak algılamak yerine, dokunsal olana da önem verilmiştir. Bu bağlamda deneyimin yerini önemser. Beden aracılığı ile değişen sıcaklıkların, farklı yüzey etkilerinin, ışık-gölge değerlerinin, kokuların ve diğer duyuusal verilerin bütüncül deneyimini ortaya çıkartır. Görme eylemine ek olarak diğer duyuların birlikteliği ile insanın çevrenin bütüncül deneyimine açılmasını amaçlar. Eleştirel bölgeselcilik, belirli bir yerin özelliklerinden üretilen unsurların modernizmin üretimi olan araç ve teknikler ile geleceğin insancıl mimarisi için bir köprü olarak görülmüştür ([Frampton, 1983](#)).

Yaşadığımız çevrenin bir bileşeni olan mimari ürünler, insanın dünya ile kurduğu ilişkide önemli bir yer tutmaktadır. İnsan yaşamı, deneyimi doğrultusunda, yapılar aracılığı ile dünyanın duyuusal niteliklerini kavramaktadır. Renk, ses, ışık gibi doğada bulunan duyuusal nitelikler mimarlık aracılığı ile anlamlı hale gelmekte, ortaya çıkmakta ve insan yaşamına dahil olmaktadır ([Erzen, 2019](#)). Mimarlık üretimleri, tüm duylara cevap vermeli, insanın kendisi ile dünyadaki deneyiminin kesişim noktası haline gelmelidir. Kentler ve yapılar insanın dünyada varoluşu ile ilişkilidir. Görsel ve maddesel niteliklerinin ötesinde, insanın bedensel ve tinsel varlığının deneyimlemesini sağlayan, anlam yüklü varlıklardır. Mekanlar, madde ve tinin tamamen birlikte olduğu alanlardır ve insanın duygularına, algılarına ve düşüncelerine cevap verir. Bu bağlamda mimarlık; doğanın, insanın dünyayı deneyimleme ve algılamak için kurgulamış olduğu zemine kaymasıdır. Aynı zamanda toplumsal ilişkilerin, gündelik yaşamın, doğa döngülerinin, çevre verilerinin maddi ve kavramsal verileri ile şekillenir ([Pallasmaa, 2011](#)). Fakat 21. yüzyıla gelindiğinde, hız, teknoloji, tüketim alışkanlıkları ve dijital donanımlar mimarlıktaki duyuusal niteliklerin göz ardı edilmesine neden olmuştur.

Yere ait olan mimarlık anlayışı doğrultusunda üretim yapan Ersen Gürsel (d. 1939), eklemlediği çevrenin kültürel ve fiziksel değerleri ile bütünleşerek, yerel yapı geleneğinin sürekliliğini özgün yorum ile devam ettirerek, yerel malzemenin imkanlarını kullanarak yarattığı bölgesel referanslar doğrultusunda insanı inşa ettiği mekan ve çevre ile birbirine yakınlaştırmaktadır. Gürsel'in yarattığı bu insan - mekan- çevre birlikteliği aidiyet duygusunun pekiştirilmesine olanak tanımaktadır. Bu bağlamda çalışma kapsamında Gürsel'in tekil konut birimlerinden seçilen örnekler (Yula Evi (1990, Bodrum, Kızılağaç), Hasan Yörük Evi (1998, Bodrum, Yalıkavak), Mutlu Evi (2005, Bodrum, Bitez)) kullanıcının bulunduğu çevre ile kurduğu teması açıklayacak, yere ait olma durumunu sorgulayacak, duylar ve duygular aracılığı ile kavranan somut olmayan değerleri açıklayacak şekilde fenomenolojik bir bakış açısı ile tartışılmıştır.

2. ERSEN GÜRSEL'İN MİMARLIK ANLAYIŞI

Ersen Gürsel'in mimarlık anlayışı tek tipleşmiş, dünyanın her yerinde aynı şekilde üretilen, standartlaşmış, bağlam ile olan ilişkisi kaybetmiş anlayışın karşısında durmaktadır. Günümüzde ikon haline gelme isteği kültürel ve fiziksel bağlamdan kopmuş, obje haline gelmiş mimarlık üretimlerini oluşturmuştur. Gürsel, kültüre, belleğe, tarihe, geleneğe, insana verdiği referanslar ile var olduğu çevre ile sıkı ilişkiler ağı kurgular. Gürsel'in mimarlığı, yerelin, insanın, toplumun varlığına dayanmakta, yeni olanı bu temeller üzerinde geliştirmektedir ([İncedayı, 2017a](#)). Geçmişin deneyim ve birikimini kullanarak, bunları yorumlayarak bugünün istek ve ihtiyaçlarına cevap vermektedir. Modernizmin bireysel yaratıcılığında ziyade, toplumsal belleğin izlerini sürerek insandan, tarihten ve doğadan kopmadan tasarım yapmaktadır ([Göle, 2017](#)). Üretimleri ayrıştırıcı, özelleştirici temeller yerine toplumu bütünleştiren ilkeler izleğinde; sosyal, kültürel, çevresel veriler, insan ilişkileri, yaşam kalitesini ön planda tutan bir anlayış ile ilerlemektedir ([İncedayı, 2017a](#)). Bu doğrultuda üretimlerini gerçekleştiren Gürsel, meslek hayatı süresince geliştirdiği mimari tasarımları ve mimarlığa katkıları bağlamında Ulusal Mimarlık Sergisi ve Ödülleri kapsamında seçici kurulun;

“Meslek yaşamı boyunca mimarlığı bir kültürel üretim alanı olarak algılayışı, doğaya ve yapılı çevreye olan saygılı duruşu, meslek örgütlenmesindeki özverili çabaları, eğitim alanına verdiği katkılar, gelecek nesillere örnek teşkil eden meslek etiği tutumu, tekil yapıdan kent ölçeğine uzanan ve geniş bir yelpazede çeşitlenen duyarlı çözümleri, bitmez tükenmez enerjisi, mütevazı kişiliği yanında kararlı ve tutarlı tavrı nedeniyle...” şeklindeki değerlendirmesi sonucunda 2014 yılında Mimar Sinan Büyük Ödülü'ne layık görülmüştür ([İncedayı, 2017b](#)).

Gürsel mimarlığında çevre ile bağlantı kurmayı amaçlamakta, bu doğrultuda yerelden, yerelin yapma kültüründen etkilenen, bağlama katılan, yerin sürekliliği ile birleşen bir tavır sergilemektedir. Bu tasarım anlayışı ile mimarlığın kaybettiği aidiyet duygusunu tekrar yaratmaya çalışmıştır. Yerelin yapma geleneğini, yapı ustalarının inşa ettiği anonim mimarlık ürünlerinden araştıran, öğrenen Gürsel, mimarın kimliğinin önüne bağlama ait olan mimarlığı koymuştur ([Aysel, 2015](#)). Bu doğrultuda tek yapıya odaklanmaktan ziyade, bir yerleşim dokusuna, bir doğal çevreye eklemelenmenin farkındalığını vurgulamıştır. Mimarlığı yaşayan, dinamik bir nesne olarak ele almış, duyular ile mekanları birleştirmiş, üretimlerinde yaşantıya dair bir kurgu oluşturmuştur. Tasarımları insan odaklı ve toplumla ilişki içindedir. Zamansal, mekânsal, sosyal değerler ile kurduğu ilişki Gürsel'in mimarlığını yaşamın yoğunluğu ve birikimi ile bağlamıştır ([Uluoğlu, 2017](#)). Bu tasarım anlayışı çevresel ve kültürel bağlamın parçası haline gelen, sürekliliğin devamına eklemelenen, bulunduğu zamanın ötesine geçerek

yerelin, bütünün parçası haline gelen üretimler doğurmuştur ([Aysel, 2015](#)). Gürsel'in mimarlığı 'zaman, zaman dışı' ile 'tarih, mekan' kavramları üzerine kurgulanmıştır. Yerelin sürekliliği sorgulanır, araştırılır, var olduğu zamanın ötesine geçerek geçmiş, bugün ve geleceğin içinde zaman dışı olarak var olur ([Batur, 2017](#)).

Bahsi geçen tüm bu yere ait olma durumuna ek olarak Akdeniz kimliği Ersen Gürsel'in mimarlığında önemli bir yere sahiptir. Akdenizliliğin getirisi olan insan, doğa etkileşimi odaklı mimarlık anlayışının olanaklarını ve sınırlarını öğrenmiştir. Batı Anadolu kentlerinde ve İspanya'yı merkez alan Akdeniz ülkelerinde gerçekleştirdiği geziler doğrultusunda kıyı yerleşmelerinde yaptığı gözlem ve alan çalışmaları, buradaki yerel mimarının özelliklerini çözümlemesine katkı sağlamış ve üretim süreci boyunca bu çözümlemeler tasarım anlayışına önemli bir girdi oluşturmuştur ([Aysel, 2015](#)). Bu sebeple Ersen Gürsel, Akdenizli modern mimarlar kuşağının bir temsilcisi olarak görülmektedir. Onun mimarlığını Akdenizli kılan durum merak etmesinden ileri gelmektedir. Vernakülerin insan ve çevre ile kurduğu ilişkinin, karşılaşmanın, kesişimlerin, sağlıklı ve doğru kurulan bağlantıların nasıl oluştuğuna dair olan merakı Gürsel'i yere ait olanı üretmeye yönlendirmiştir ([Çoşkun, 2017](#)).

Gürsel'i Akdeniz kimliği ile tanınmasını sağlayan, yere ait olanı üretirken, var olan çevreye eklenmeyi araştırdığı bir deneyim alanı olan yer Bodrum'dur. Ayrıca Bodrum, Gürsel'in mimari üretimi için doğal ve yapılı çevre ile olan deneyiminin ve sürecinin izlendiği bir alandır ([Aysel, 2015](#)). Gürsel Bodrum'da genel mimarlık anlayışını izleyen yere ait olanı anlama, öğrendikleri sonucu yere katılma eğilimini korumuş, aidiyet, bellek kavramlarını vurgulamıştır. Tasarımları ile yapı ustalarının üretimleri arasında kaybolmuş, coğrafyanın ve orada yaşayanların oluşturduğu kültür ile birleşmiştir ([Aysel, 2017](#)).

Bu makale çalışması insanın yer ile kurduğu ilişkiyi bireyin ve toplumun doğrudan temas kurduğu; özgün değerlere, kültürel birikimlere, sosyal ilişkilere, fiziksel verilere göre örgütlediği; geleneksel malzeme ve yapı sistemleri ile inşa ettiği konut üretimleri üzerinden tartışmayı amaçlamaktadır. Geleneksel yerleşimlerde var olan ortak geçmiş, topografya ile yapının - yaşamın bağlantısı, insan – yapı – doğa arasında kurulan ilişki, yapı sistemlerinin sürekliliği, mekansal örgütlenme biçimlerinin devamlılığı, çevresel veriler ile yapı ve yaşamın uyumu gibi ilişkiler günümüzde kaybedilmiştir. Gündelik yaşam biçiminin örgütlenmesi ve içinde bulunduğumuz yapı çevre bileşenleri insanın fiziksel, kültürel, sosyal, tarihsel bağlam ile olan ilişkisinin zayıflamasında önemli bir etkidir. Güncel koşullar bağlamında, insanın dolaysız olarak bağlantı kurduğu konut birimleri ile arasında gerçekleşen aidiyet hissini kurulumunu yarattığı özgün mimari dil aracılığı ile destekleyen Ersen Gürsel'e ait tekil konut

tasarımları makalenin örneklem alanı olarak belirlenmiştir. Gürsel'in kullandığı yapı malzemeleri, kütle organizasyonu, mekan örgütlenmesi, renk kullanımı aracılığıyla geleneksel olan ile çağdaş olanı bir birine bağlamakta, yerel olana güncel pratikler çerçevesinde eklenmekte ve bu doğrultuda insan ve mekan arasında kurulan aidiyet ilişkisini pekiştirmektedir. Ersen Gürsel'in Bodrum'da yer alan mekansal ilişkilerin, yerel yapı sistemlerinin, geleneksel yapı malzemelerinin, biçimsel sürekliliklerin, fiziksel ve kültürel verilerin yeni bir bakış ile yorumladığı Yula Evi (1990, Bodrum, Kızılağaç), Hasan Yörük Evi (1998, Bodrum, Yalıkavak), Mutlu Evi (2005, Bodrum, Bitez) konut birimlerinin yer ve kullanıcı ile kurdukları aidiyet ilişkisi makale çerçevesinde fenomenolojik bir bağlamda incelenmiştir.

3. ERSEN GÜRSEL KONUT ÖRNEKLERİNİN AİDİYET VE FENOMENOLOJİ BAĞLAMINDA İNCELENMESİ

İnsan çevre ile özdeşleştiğinde, bağlantı kurduğunda ve deneyimlediğinde orada ikamet edebilir. İnsanın bir alanda yaşaması, ikamet etmesi o alanı bir yer haline getirmektedir. Yer, mimarlığın dünya üzerindeki yaratımını, ikamet etmenin somut karşılığını temsil etmektedir ve kimliğini yere ait olan değerlerden almaktadır. Bu bağlamda mimarlığın amacı da insanın ikamet etmesine yardımcı olacak, anlamlı yerler yaratmaktır ([Norberg-Schulz, 1980](#)). Mimarlık hayal ve kurgu dünyalarında değil, 'dünyada olmak' deneyimini aktarmakta ve gerçekliği pekiştirmektedir. Birey mimarlık aracılığı ile mekan ve zamanla ilişkilendirilir, kendisi için yaşanılır ve anlaşılır bir yer yaratır ([Pallasmaa, 2011](#)). Ersen Gürsel'in mimarlık anlayışı insanın bir yerde ikamet etmesini, o yere ait hale gelmesini destekler niteliktedir. Gürsel, modernizm anlayışının getirdiği dünyanın her yerinde uygulanabilirlik yaklaşımının karşısında duran, coğrafyanın fiziksel ve kültürel verilerine göre üretim yapmayı benimsemiştir. Böylelikle çevre, toplum, birey ile ilişkili, yere ait olan bir mimarlık pratiği sergilemektedir.

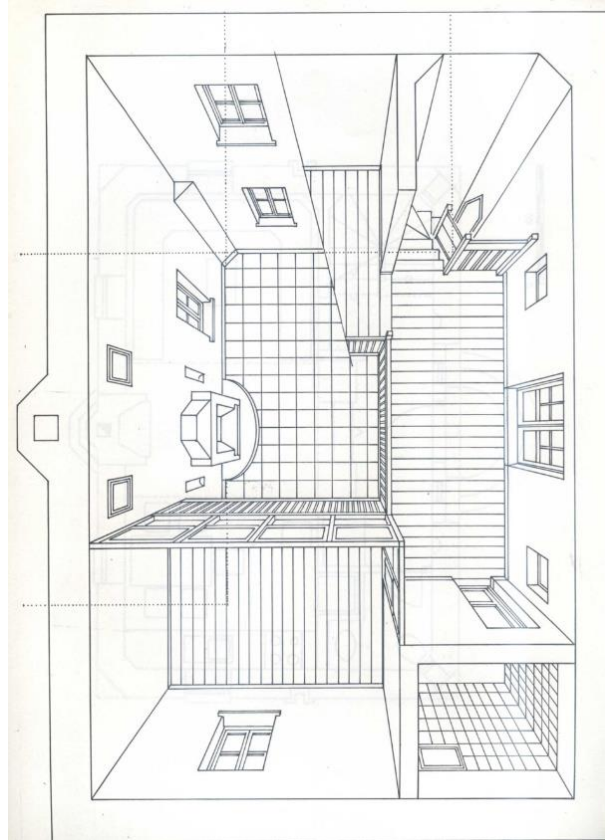
Konut, insanın doğrudan dünya ile ilişki kurduğu bir alandır. Bu ilişki yapının bulunduğu coğrafyanın fiziksel ve sosyal verileri bağlamında şekillenir. Dünya üzerindeki ikamet etme aracı olan konutlar 20. yüzyılın son çeyreğine kadar süreç içerisinde edinilmiş geleneksel birikimin yansıması olacak şekilde üretilmiştir ([Erzen, 2019](#)). Modernleşmenin yarattığı etkiler özel bir alan olan konutun rasyonelleşmesine, nesnelleşmesine sebep olmuştur. Konut, bireysellik, özgürlük, köksüzlük, şeffaflık gibi fikirlerin deney alanı haline gelmiş; yer, coğrafya ve kullanıcı ile olan ilişkisini yitirmiştir. Konutun yer ile olan bağlantısı kopartılıp, mekanikleştirilip, sıkıştırılmış alanlar haline dönüştürülmesi eleştirel söylemleri beraberinde

getirmiştir. Mimarlığın dolayısı ile konutun, içinde yaşayanların duygusal ilişkilerinden ayrı tutulamayacağı, yere ait olmasının göz ardı edilemeyeceği vurgulanmıştır (Talü, 2018). Yere ve yerele ait olan, kültür, birey ve toplumla ilişkilenen, öğrenen ve yeniyi bu bağlama uygun şekilde inşa eden Ersen Gürsel'in tekil konut örnekleri, günümüz konut üretiminde aidiyet duygusunun nasıl yaratılabileceği bağlamında incelenmiştir. Mimarın Akdenizli kimliğini ön plana çıkararak ayrıca yere eklenen mimarlık anlayışının icra merkezi olan Bodrum'da yer alan tekil konut birimleri çalışma kapsamında değerlendirilmiştir. Söz konusu yaklaşım ile geleneksel mekan kurgusunu, kütle biçimlenmesini, yapı sistemini takip ederek tasarlanan Yula Evi (1990, Bodrum, Kızılağaç), doğal çevre ile bütünleşme kaygısı bağlamında inşa edilmiş Hasan Yörük Evi (1998, Bodrum, Yalıkavak) ve geleneksel mimari öğelerin, kütle ve mekan organizasyonunun yeniden yorumlanması ile elde edilebilecek ışık gölge etkilerinin, açık- yarı açık- kapalı mekan akışkanlığının imkanlarının arandığı Mutlu Evi (2005, Bodrum, Bitez) çalışmanın örnekleme oluşturmuştur.

Ressam Özer Kabaş'a ait Yula Evi, 1990 yılında Bodrum, Kızılağaç'ta inşa edilmiştir (Arkiv, 2022a). Konut Ersen Gürsel tarafından Bodrum'da geleneksel bir yapı tipi olan musandıralı evin yeniden yorumlanması olarak ele alınmıştır (Aysel, 2015). Bodrum geleneksel konutlarında izini sürebileceğimiz dikdörtgenler prizması şeklinde tasarlanan yapı, içerisinde yemek pişirme, uyuma, yaşama birimlerini ve ıslak hacmi bulunduran tek mekanlı bir kurguya sahiptir (Şekil 1). Yerele ait olan referanslar içeren mekan kurgusu, uzun yıllar boyu oluşan yaşam kültürünün birikimine eklenmeyi kolaylaştırmış, Bodrum'un geleneksel yapı çevre dokusuna ait olma hissini arttırmıştır. Yula Evi, yapının bulunduğu köyün taş ustası tarafından yığma taş tekniği ile inşa edilmiştir (Arkiv, 2022a) (Şekil 2). Yapı ustasının eli aracılığı ile örülen, dokunma duygusunun ön plana çıktığı inşa süreci, konutun insan için üretilmiş ölçü ve detaylara sahip olmasına, yapım şekli ve sürecinin izlenmesine, ürettiği mekandaki yaşamı hayal etmemize olanak tanımıştır (Pallasmaa, 2011). Konutun inşasında kullanılan kaba kayrak taşları yöredeki taş ocaklarından elde edilmiştir. Yerel malzemenin kullanımı yapının fiziksel bağlam ile olan bağlantısını güçlendirmiştir. Çatı ve kat döşemelerinde geleneksel yapılarda görülen ahşap kirişli döşemeler kullanılmış, bu doğrultuda malzeme ve yapı detaylarında zamansal bir süreklilik sağlanmıştır.

Yula Evi'nin kayrak taşı beden duvarları, beyaza boyalı çatıdaki betonarme parapet duvar ve pencere söveleri konutun çevreyle ve geleneksel Bodrum evi ile ilişkilendirilerek biçimlendiğinin göstergesidir (Arkiv, 2022a). Ayrıca kullanılan doğal malzemeler, yer yüzünün ve insanın görüşünün yüzeyler aracılığı ile birleşmesini sağlar ve gerçek olan ile bağlantı kurar.

Malzemelerin kökenleri, süreklilikleri, aşınmışlığı, onların insanlar tarafından kullanılma süreçlerini ve deneyimi aktarır. Geleneksel kültürün doğurduğu mimarlık anlayışı insan bedeni ile bağlantılı şekilde gelişmiştir. Yapı, insanın beden hareketleri doğrultusunda yerel malzemeyi kullanarak oluşturulmuştur ([Pallasmaa, 2011](#)). Yaşam alanının merkezinde yer alan ocak, yapı sahibi Ressam Özer Kabataş tarafından tasarlanmış ve uygulanmıştır ([Şekil 3](#)). Böylece konut kullanıcının fiili katılımı ile birlikte inşa edilmiş, yapı ve kullanıcı arasında fiziksel ve duygusal bir bağlantı yaratılmıştır ([Arkiv, 2022a](#)). Sanatçının tasarladığı ocak, geleneksel Bodrum evlerinin beden duvarı içerisinde çözümlenen bacalarının yeniden yorumlanmasıdır. Özer tarafından tasarlanan ocak cephe ögesi olarak kullanılması açısından da önemlidir ([Aysel, 2015](#)). Bunların ötesinde yaşam mekanı ve konutun merkezinde yer alan ocağın, geleneksel yaşam kültürü anlayışında yer alan birliktelik, ait olma, ev / yuva olma gibi duyguların izini sürdüğü düşünülebilir ([Erzen, 2019](#)). Kullanıcının ocağı doğrudan kendisinin inşa etmesi, tasarlaması ressamın kendi evine ve konutun bir parçası olduğu yere olan aidiyet hissini kuvvetlendirir.



Şekil 1. Yula Evi mekan organizasyonu şeması ([Arkiv, 2022a](#))

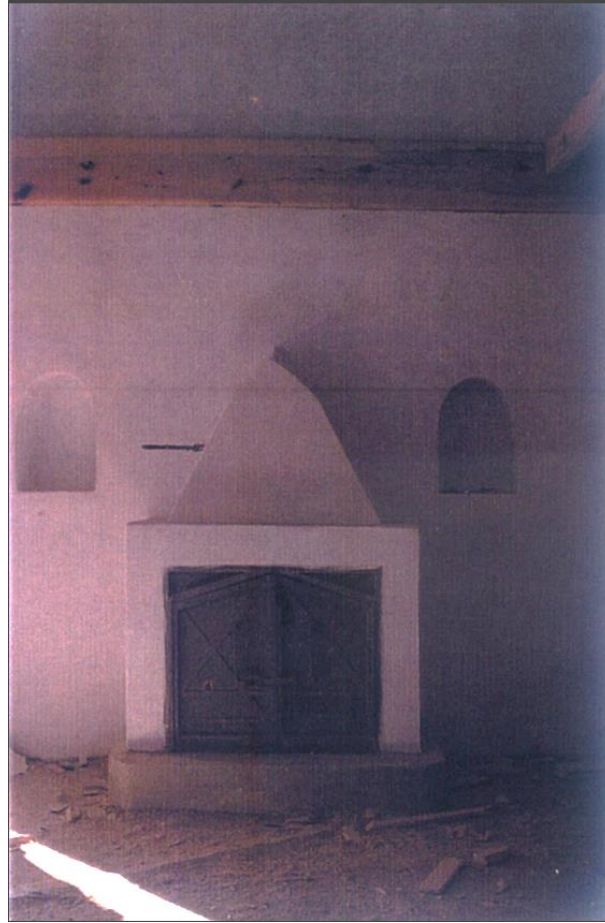
Figure 1. Space organization of Yula House ([Arkiv, 2022a](#))



Şekil 2. Yula Evi Cephesi ([Arkiv, 2022a](#))
Figure 2. Facade of Yula House ([Arkiv, 2022a](#))

Bodrum, Yalıkavak'ta yer alan Hasan Yörük Evi, 1998 yılında inşa edilmiştir. Yapının tasarım yaklaşımındaki en önemli boyut, konutun doğa ile iç içe ve onun bir parçası olacak şekilde ele alınmasıdır. Mimari yapı insana doğanın saf halinde sunabileceğinden daha fazla duyuşsal deneyim imkanı sağlamaktadır. Mimari yapının tasarım bileşenleri doğanın birbirinden farklı birçok niteliğini bize yoğun ve beklenmedik bir şekilde aktarır ([Erzen, 2019](#)). Bu doğrultuda doğal çevre ile bağlantısı vurgulanan konut yapısı yer aldığı tepenin zirvesine yerleştirilmiştir ([Şekil 4](#)). Gürsel'in tepenin yeşil dokusu içerisinde kaybolmayı amaçlayan bu tasarım yaklaşımı konutun, üç farklı kütleyle ayrılacak bir şekilde ve ev sahipleri ile birlikte seçilen konuma inşa edilmesini sağlamıştır. Parçalı yerleşimin diğer bir getirisi, yapıya tepenin eteklerinden bakıldığında çevre verileri ile bütünleşik bir görüntü elde edilmiş olmasıdır ([Anonim, 2017a](#)). Tepenin eteklerinden konuta doğru bakıldığında, yeşil dokunun oluşturduğu yüzey katmanı, konutun bu yeşil alan ile kurduğu bütünleşik ilişki, yapının bağlı olduğu topografyanın bir parçası haline gelişini hissedilir. Konut biriminin, ağaçların arasından, araziye oluşturan bir kaya parçası gibi fıskırdığı, zirvede belirginleştiği duyumsanır. Yapının tek eğimli çatısı ile bacaların oluşturduğu görüntünün arazi eğiminin bir parçası haline geldiği gözlemci

tarafından algılanmasına imkan vermektedir. Tüm bunlar sadece görerak değil, dokunma duyusu ile oluşmuş bellek aracılığı ile gerçekleştirilir. Görme ve dokunma duyularının iş birliği ile uzaklık, derinlik, sağlamlık, ağırlık gibi kavramlar bütüncül bir şekilde algılanır ([Pallasmaa, 2011](#)). Ayrıca yapının tepe üzerinde konumlanma biçimi ile yeryüzüne insani bir etkinin yapıldığı, doğanın saf verilerine insana özgü sıcak ve anlamlı bir nitelik getirildiği yansıtılmış ve kullanıcının, gözlemcinin iletişim, hayal gücü tetiklenmiştir ([Erzen, 2019](#)). Aile bireylerinin konutun farklı bölümlerde yaşamasına imkan veren parçalı kütle kurgusu, içinde barındırdığı açıklıklar ile her bölümün birlikte görülebileceği sürprizli mekanlar ve manzaralar yaratmıştır ([Anonim, 2017a](#)) ([Şekil 5](#)).



Şekil 3. Yula Evi'nde Ressam Özer Kabataş tarafından tasarlanan ocak ([Arkiv, 2022a](#))
Figure 3. The fireplace designed by Özer Kabataş in Yula House ([Arkiv, 2022a](#))

Mimari elemanlar tasarlanma biçimleri doğrultusunda kullanıcıları birbirinden ayırırken aynı zamanda insanları birbiri ile yakınlaştıracak, sosyal birliktelikler kuracak kesişim alanları yaratmaktadır ([Erzen, 2019](#)). Hasan Yörük Evi tasarımında ana kütlede taşlık, mutfak, tuğla tonoz ile örtülü bir ortak yaşam alanı ve manzaraya yönlendirilmiş teraslar bulunmaktadır

([Şekil 6](#)). Betonarme karkas sistem ile inşa edilmiş olan yapının duvarları taş ve tuğlalardan oluşturulmuş, taraklı mozaik sıva ile kapatılmış, doğrama ve mobilyalarda ahşap kullanılmıştır ([Epa Mimarlık, 2022](#)). Kullanılan bu geleneksel malzemeler Akdeniz kültürünün getirisi olmakla birlikte ışığın ve dokuların kullanıcı tarafından algılanmasında kolaylaştırıcı unsurlardır. Aynı zamanda yerel malzeme kullanımını ikamet edilen alan ile yer yüzünü birbirine bağlar ve yapının yere, kullanıcının yapıya karşı olan aidiyet hissini kuvvetlendirmektedir ([Erzen, 2019](#)).



Şekil 4. Hasan Yörük Evi'nin tepe üzerindeki konumu, tek eğimli çatısı ([Epa Mimarlık, 2022](#))
Figure 4. The location of Hasan Yörük House on the hill ([Epa Mimarlık, 2022](#))



Şekil 5. Hasan Yörük Evi parçalı kütle organizasyonunu oluşturan açık ve yarı açık mekan kurgusu ([Epa Mimarlık, 2022](#))

Figure 5. Open and semi-open space organization of Hasan Yörük House ([Epa Mimarlık, 2022](#))

Yerel mimari elemanları ve iklim verileri çerçevesinde oluşturulan mekan kurgusu ile Mutlu Evi Bodrum, Bitez’de zeytin ve narenciye ağaçlarının bulunduğu araziye 2005 yılında inşa edilmiştir ([Arkiv, 2022b](#)). Büyük bir aile için tasarlanan konut, konak geleneği görülmeyen Bodrum’da iki ayrı kütle ve onları bağlayan, geleneksel çardağın yorumlanmış hali olan, yarı açık mekanı içerecek şekilde tasarlanmıştır ([Batur, 2017](#)). Kütle kurgusu, iklim özellikleri bağlamında gündelik yaşamın biçimlendirdiği kapalı ve açık mekan ilişkileri kullanılarak örgütlenmiştir ([Şekil 7](#)). İki ayrı kütle şeklinde tasarlanan yapı çevre verileri doğrultusunda güneşin etkin olduğu yöne yerleştirilmiş ve bir duvar etkisi yaratması sağlanmıştır ([Anonim, 2017b](#)). Yapıyı dışa kapatan bu duvarların sınır hissi kullanılan taş malzemeler ile kuvvetlendirilmiştir. Yatay bir düzende yerleştirilen taşlar renk seçimleri ile konutu bulunduğu alanla birbirine bağlanmıştır ([Şekil 8](#)). İçeride oluşturulan özel açık alanı saran kabuk olarak kurgulanan duvarlar düşey pencere açıklıkları ile delinmiştir ve Bodrum mimarisinin karakteri olan kübik formu anımsatmaktadır ([Batur, 2017](#)). Güneşin etkilerine karşı alınan bir önlem olan bu tutum, açık alanların gölgede kalmasını kolaylaştırmıştır.



Şekil 6. Hasan Yörük Evi tonoz ile örtülmüş ortak yaşam alanı ([Epa Mimarlık, 2022](#))
Figure 6. The vaulted common living space of Hasan Yörük House ([Epa Mimarlık, 2022](#))

Bahsi geçen sınır hissini yaratan, konutun yaşam alanının oluşturan beden duvarlarının yanı sıra yapının cephesine farklı kotlarda eklenen, yapının devamı olacak şekilde tasarlanan saçaklar ve teraslar yerleştirilmiştir ([Anonim, 2017b](#)) ([Şekil 9](#)). Taş kütlede çıkan saçak ve teras elemanları yapının dış dünyaya uzanan uzuvları olarak düşünülebilir. İçeriye ve dışarıya birbirine bağlayan akışkan bir ara yüzey oluştururlar. Aynı zamanda beden yapısı ile bağlantı kurmasını kolaylaştırır. Yapının bu uzantıları ile karşılaşan insan bedeni, yapıyı ölçeklendirir, girinti ve çıkıntıları duyumsar, mekan derinliğini algılar. Tüm bunlar sonucunda insan bedeni deneyim dünyasının merkezi haline gelir ([Pallasmaa, 2011](#)). Çelik, ahşap ve kamış çubuklardan oluşan saçak elemanı ile ahşap döşemeler, betonarme hatıllar yapıya farklı perspektif ve derinlikler kazandırmıştır ([Anonim, 2017b](#)).

Aynı zamanda Mutlu Evi’ni oluşturan bu geleneksel ve çağdaş malzemenin birlikte kullanımı ile geçmiş ve şimdiki zaman arasında bir süreklilik yaratılmıştır. İklimin getirisi olan bu yerleşim biçimi ve mimari elemanlar gölge, alacakaranlık, aydınlık mekanlar oluşturmuştur. Saçaklarda kullanılan yarı geçirgen kamış çubuklar hem yerel malzemenin devamı hem de ışık oyunları yaratan bir öge haline gelmiştir. Yapı bedeninden uzanan teraslar da bu gölge oyunlarına katkı koyar niteliktedir. İki ayrı kütlelerin oluşturduğu bahsi geçen elemanlar ile zenginleşen alan görme duyusunun keskinliğini yumuşatır, muğlak mekanlar yaratarak yapının hissedilmesine, zihinde düşsel bir alan oluşmasına zemin hazırlar ([Pallasmaa, 2011](#)).



Şekil 7. Mutlu Evi açık ve yarı açık mekan kurgusu ([Arkiv, 2022b](#))

Figure 7. Open and semi-open space organization of Hasan Yörük House ([Arkiv, 2022b](#))

Gürsel, yerelden edindiği bilgileri kendi mimarlık anlayışı ile birleştirerek çağdaş bir konut tasarım dili üretmiştir. Bu dil konutu malzeme, yapı sistemi, kütle kurgusu, mekânsal ilişkiler, mimari elemanları ile birlikte tarihsel sürekliliğin çağdaş bir parçası haline getirmiştir ([Tablo 1](#)).



Şekil 8. Mutlu Evi cephesi ve malzeme kullanımı ([Arkiv, 2022b](#))

Figure 8. The facade of the Mutlu House and the use of materials. ([Arkiv, 2022b](#))



Şekil 9. Mutlu Evi teras ve saçak tasarımı ([Arkiv, 2022b](#))

Figure 9. Terrace and eaves design of Mutlu House ([Arkiv, 2022b](#))

Tablo 1. Konutların yer ve kullanıcı ile kurduğu ilişki

Tablo 1. *The relationship of the houses with the place and the user*

	Yula Evi, (1990, Bodrum, Kızılağaç)	Hasan Yörük Evi (1998, Bodrum, Yalıkavak)	Mutlu Evi (2005, Bodrum, Bitez)
Kütle Kurgusu	Bodrum geleneksel yerleşim dokusunu oluşturan yapı birimlerini takip edecek şekilde kübik bir kurgudur.	Parçalı bir kütle kurgusu tercih edilerek konutun doğa ile bütünlük kurması hedeflenmiştir.	Geleneksel kübik konutlara referans veren iki farklı kütle geleneksel çardağın yorumlanması ile oluşturulan yarı açık mekanlar aracılığıyla birbirine bağlanmış; sınır ve özel alan oluşturacak şekilde örgütlenmiştir.
Yapı Sistemi	Taş ustası tarafından yığma taş olarak inşa edilmiş, geleneksel bilgi birikimi yeni olana aktarılmıştır.	Konut betonarme karkas sistem ile inşa edilmiş olmasına rağmen kullanılan geleneksel yapı malzemeleri ile bulunduğu fiziksel bağlama ve Akdeniz konut kültürüne yakınlaşmıştır.	Betonarme karkas sistem ile inşa edilen konut dış duvarlarda kullandığı taş malzeme aracılığıyla var olduğu çevrenin doku ve renk uyumuna katılır. İç duvara eklenen terasları oluşturan çelik, ahşap ve kamış geleneksel ve yeninin uyumlu birlikteliği olarak konutta yer alır.
Mekan Kurgusu	Musandıralı evin yeniden yorumlanması ile oluşturulmuştur.	Kullanıcıların yaşam pratiklerine göre şekillenmiştir. Ana kütlede yer alan taşlık ve ortak salon ailenin bir araya geldiği odak noktası olarak kurgulanmıştır.	Güncel yaşam koşullarını karşılayacak şekilde inşa edilen iç mekan kurgusu dışa açılan yarı açık ve açık mekanlar ile desteklenerek doğa ile bütünleşen, iç-dış geçirgenliğinin sağlandığı bir yaşam önerilmiştir.
Malzeme	Bölgede var olan kaba kayrak taşı kullanılmış, çatı ve döşeme konstrüksiyonu ahşap elemanlardan oluşturulmuş geleneksel malzemenin sürekliliği sağlanmıştır.	Yapının iç yüzeylerinde tuğla ve taraklı mozaik sıva, dış yüzeylerinde doğal taş kullanılmıştır. Doğrama ve mobilyalar ahşap malzemeden üretilmiştir. Geleneksel malzeme kullanımı devam ettirilmiş, konut var olduğu bağlam ile bütünleştirilmiş, dokunsal bir süreklilik yaratılmıştır.	Teras ve saçaklarda kullanılan çelik, ahşap, kamış malzeme ile yapıyı oluşturan betonarme hatıllar, kayrak taşları yeni ve gelenekselin bir araya geldiği bir kurgu oluşturmuştur.
Mimari Elemanlar	Çatı parapet duvarı, söveler geleneksel yerleşim nitelikleri ile benzeşmektedir. Yapı sahibi tarafından tasarlanan ocak hem kullanıcıyı yapıya bağlamakta hem de geleneksel konut biçimlenişini yeni üzerinde devam ettirmektedir.	Tonoz birlikte olma, toplanma duygularını pekiştirir niteliktedir. Tek eğimli çatı ve bacalar konutu eğimli topografyanın bir parçası haline getirmiştir.	Saçak ve teraslar açık, yarı açık ve kapalı mekan sürekliliğini sağlayan arayüzler olarak tasarlanmış aynı zamanda geleneksel çardak kurgusunun yeniden yorumlanması bağlamında bir süreklilik oluşturmuştur.

Böylece kullanıcı kendisini çevreleyen konut aracılığıyla doğal ve yapılı çevreyle, kültürel değerlerle bağlantı kurmuş, fiziksel ve sosyal örüntünün bir bütünleyicisi olmuştur.

4. DEĞERLENDİRME VE SONUÇ

Modernizm anlayışının getirisi olan işlevin ön planda olduğu, tarihi olanın yadsındığı, evrensel çözümlerin arandığı yaklaşım, gelenekleri ve yere ait olan değerleri göz ardı etmiştir. Bu anlayış doğrultusunda mimari üretimlerde rasyonelleşme ve standartlaşmayı temel alan bir üretim biçimi benimsenmiştir. 20. yüzyılın ikinci yarısında modernizmin yarattığı tek tipleşme ve dünyanın her yerinde uygulanabilirlik anlayışı eleştirilmeye başlanmıştır. Bu eleştirel yaklaşımlar modernizmde dışlanan kimliğin, bağlamın, anlamın önemini vurgulamışlardır. Süreç içerisinde tarihsel olanı, geçmişi, hafızayı, gündelik yaşamı önemli gören eleştiri aracı, imgeye ve tüketim nesnesine dönüşmüştür. Modernizmin eleştirisi olan tutum, yeni bir düzeni işaret etmeye başlamıştır. Yeni düzenin eleştirisi ise duyu ve deneyimi kendine merkez alan fenomenoloji ile yapılmıştır; mimarlık dünya ve insanın birbirine nasıl dokunduğunu görünür

hale getirmek için bir araç olarak ele alınmıştır. Mimarlığın görevi, varlığımızı somutlaştıran üretimler yapmak olarak tanımlanmış ve mimarlık kalıcı ve değişken olanı algılamamızı, kültürün ve zamanın sürekliliği içine insanı yerleştirmemizi sağlamıştır ([Pallasmaa, 2011](#)).

Konut insanın dünya üzerinde kendine yer edindiği en temel yapı birimi, coğrafya verilerine göre şekillenen doğal malzemeler ile inşa ettiği yerdir. Üretildiği kültürün verileri ile biçimlenen konut, var olduğu çevrenin fiziksel elemanları ile kesişim yaşamakta ve insana bu dünyada bir yer oluşturmaktadır. Bu unsurların temsil edildiği ortam ise yerel yapılarda bulunmaktadır ([Erzen, 2019](#)). Modernizmin getirileri sonucunda yerel mimarının barındırdığı nitelikler çözülmeye başlamıştır. Günümüz mimarlık üretimlerinde bir yere ait olmanın nasıl geri kazanılabileceği Ersen Gürsel'in mimarlık anlayışı bağlamında incelenmiştir.

Çalışmaya örneklem olan Yula Evi, kütle kurgusu, yapı sistemi, malzeme ve mimari elemanları bağlamında geleneksel Bodrum yapılarının devamı niteliğindedir. Hasan Yörük Evi ve Mutlu Evi betonarme karkas sistem ile inşa edilmesine rağmen yapıyı tamamlayan taş malzeme ve renk seçimi ile geleneksel olan ile bağlantı kurar. Mutlu Evi'nin beden duvarlarının tanımladığı özel alanda çelik, ahşap ve kamış ile oluşturulmuş saçak ve teraslar yeni ve eskinin uyumlu birlikteliğini örnekler niteliktedir. Güncel yaşam koşullarına ve kullanıcı isteklerine çözüm getirecek şekilde kurgulanan mekan organizasyonu Hasan Yörük Evi ve Mutlu Evi'nde parçalı bir kütle kurgusunu beraberinde getirmiştir. Hasan Yörük Evi bu parçalanma sayesinde var olduğu topografya ile bütünleşmiş, Mutlu Evi ise kendi özel alanını ve sınırlarını oluşturmuştur. Konutlarda kullanılan mimari elemanlar yapı sahipleri ve çevre ile yapılar arasında bağlantı kurma işlevini yüklemiş ve aynı zamanda toplanma, ölçek oluşturma, birliktelik yaratma, mekanlar arası süreklilik kurma eylemlerine aracı olmuştur. Konutlarda bölgede var olan elemanların yapı malzemesi olarak kullanılması, yeni yapı sistemleri ve malzemelerin gelenekten elde edilen bilgiler ile yorumlanarak yapılara entegre edilmesi, inşa edilme sürecine yapı ustalarının ve kullanıcıların doğrudan katılması konutu hem çevresinin hem de kullanıcısının bir parçası haline getirmiştir.

Gürsel geleneklere, tarihe, belleğe, topluma ve bireye önem atfetmektedir. Eklemleneceği alanın doğal ve yapılı çevresinin verilerini incelemekte, kültürün oluşturduğu deneyimi ve birikimi öğrenmekte ve bunları yorumlayarak yeni olanı tasarlamaktadır. Yerel kaynaklardan ürettiği yapma biçimi ile bu bağlama ve sürekliliğe dahil olmaktadır. Ersen Gürsel'in ortaya koyduğu tasarım yaklaşımı, günümüz mimarlığında kaybettiğimiz yere ait olma duygusunu tekrar kazanmak için bir potansiyel olarak ele alınabilir.

Teşekkür ve Bilgilendirme

Bu makale Akdeniz Üniversitesi Fen Bilimleri Enstitüsü Mimarlık Anabilim Dalı Yüksek Lisans Programı'nda yürütülen MİM 5016 Konut Mimarisi Araştırmaları dersi kapsamında üretilmiştir.

KAYNAKLAR

- Anonim, 2017a. Hasan Yörük Evi. Cengizkan, N. M. ve Albayrak, G. (Ed), Yere Ait: Ersen Gürsel Mimarlığı. Ankara: TMMOB Mimarlar Odası Yayınları. ISBN 978-605-01-1097-5.
- Anonim, 2017b. "Mutlu Evi". Cengizkan, N. M. ve Albayrak, G. (Ed), Yere Ait: Ersen Gürsel Mimarlığı. Ankara: TMMOB Mimarlar Odası Yayınları. ISBN 978-605-01-1097-5.
- Arkiv, 2022a. "Yula Evi". <http://www.arkiv.com.tr/proje/yula-evi/4682> (Erişim Tarihi 22.06.2020).
- Arkiv, 2022b. "Mutlu Evi". <https://www.arkiv.com.tr/proje/mutlu-evi1/3380> (Erişim Tarihi 22.06.2020).
- Aslanoğlu, İ., 1988. Modernizmin Tanımı, Sınırları, Erken Yirminci Yüzyıl Mimarlığında Farklı Tavrılar. *Odtü Mimarlık Fakültesi Dergisi* 8 (1): 59-66.
- Aysel, N., 2015. Ersen Gürsel. T.C. Çevre ve Şehircilik Bakanlığı, Türk Mimarisinde İz Bırakanlar "Türk Mimarisinde Abide Şahsiyetler" IV. Ankara: Afşar Matbaacılık. ISBN 978-605-5294-42-7.
- Aysel, N. R., 2017. Bodrum İçin Düşünmek! Ersen Gürsel Mimarlığında Bodrum. Cengizkan, N.M. ve Albayrak, G. (Ed), Yere Ait: Ersen Gürsel Mimarlığı. Ankara: TMMOB Mimarlar Odası Yayınları. ISBN 978-605-01-1097-5.
- Batur, A., 2017. Ersen Gürsel Mimarlığında "Yer"i Aramak. Cengizkan, N. M. ve Albayrak, G. (Ed), Yere Ait: Ersen Gürsel Mimarlığı. Ankara: TMMOB Mimarlar Odası Yayınları. ISBN 978-605-01-1097-5.
- Bilgin, İ., 2019. *Mimarın Soluğu Peter Zumthor Mimarlığı Üzerine Denemeler*. İstanbul: Metis Yayınları, s.116.
- Biol, G., 2006. Modern Mimarlığın Ortaya Çıkışı ve Gelişimi. *Megaron, Mimarlar Odası Balıkesir Şubesi Yayını*, 2006, 3-16.
- Cevizci, A., 2019. *Felsefe Sözlüğü*. İstanbul: Say Yayınları, s.535.
- Çoşkun, N., 2017. Modern Mimarlığın Kenarında: Ersen Gürsel ve Akdenizlilik. Cengizkan, N. M. ve Albayrak, G. (Ed), Yere Ait: Ersen Gürsel Mimarlığı. Ankara: TMMOB Mimarlar Odası Yayınları. ISBN 978-605-01-1097-5.
- Dostoğlu, N., 2005. Modern Sonrası Mimarlık Anlayışları. *Mimarlık Dergisi* 95 (263): 47-50.
- Epa Mimarlık, 2022. "Hasan Yörük Evi". <http://epamimarlik.com/tr/proje/hasan-yoruk-evi/>

(Erişim Tarihi 22.06.2020).

- Erzen, J. N., 2019. *Üç Habitus Yeryüzü, Kent, Yapı*. İstanbul: Yapı Kredi Kültür Sanat Yayıncılık, s.285.
- Frampton, K., 1983. Towards a Critical Regionalism: Six Points for an Architecture of Resistance. Foster H. (Ed.), *The Anti-Aesthetic, Essays on Post-Modern Culture*, Port Townsend, Washington: Bay Press, pp. 16-30., *Autoportret* (2017), 2(57), 11-21.
- Göle, N., 2017. Ersen Gürsel Mimarisi: Bir Medeniyet Tasarımı. Cengizkan, N. M. ve Albayrak, G. (Ed), *Yere Ait: Ersen Gürsel Mimarlığı*. Ankara: TMMOB Mimarlar Odası Yayınları. ISBN 978-605-01-1097-5.
- İncedayı, D., 2017 a. Mimar Gibi Mimar. Cengizkan, N. M. ve Albayrak, G. (Ed), *Yere Ait: Ersen Gürsel Mimarlığı*. Ankara: TMMOB Mimarlar Odası Yayınları. ISBN 978-605-01-1097-5.
- İncedayı, D., 2017 b. Sunuş. Cengizkan, N. M. ve Albayrak, G. (Ed), *Yere Ait: Ersen Gürsel Mimarlığı*. Ankara: TMMOB Mimarlar Odası Yayınları. ISBN 978-605-01-1097-5.
- Norberg - Schulz, C., 1980. *Genius Loci: Towards A Phenomenology Of Architecture*. London: Academy Editions. p.
- Özkan, S., 1985. Regionalism Within Modernism. Regionalism in Architecture, *Proc seminar held Dhaka*, 8-15.
- Pallasmaa, N., 2011. *Tenin Gözleri: Mimarlık ve Duyular*. Kılıç, A. U. (Çev.). İstanbul: YEM Yayınları. s.89.
- Sezer, Ö., 2019. Bauhaus'un Modern Mimari Kültürünün Yayılmasındaki Rolü. *Mimarist 2*: 48-55.
- Şan, E., 2017. Algının Fenomenolojisi. *Cogito* 88: 289-293.
- Talu, N., 2018. Bir Arzu Nesnesi Olarak Ev. Altınyıldız Artun, N. ve Ojalvo, R. (Ed). *Arzu Mimarlığı Düşünmek ve Düşlemek*. İstanbul: İletişim Yayınları. ISBN 978-975-05-1126-4.
- Tepe, H. 2003. Giriş. E. Husserl. Fenomenoloji Üzerine Beş Ders. Tepe, H. (Çev.). Ankara: Bilim ve Sanat Yayınları. ISBN 975-7298-14-X.
- Uluoğlu, B., 2017. Yerelde Çağdaş. *Yere Ait: Ersen Gürsel Mimarlığı*. Ankara: TMMOB Mimarlar Odası Yayınları. ISBN 978-605-01-1097-5.