

BELLE TEN

Cilt: XXXV

TEMMUZ 1971

Sayı: 139

EMİRDAĞI'NDA YENİ BULUNAN BİR HİTİT KABARTMASI*

HASAN T. UÇANKUŞ

Afyon Müzesi Müdürü

Kabartmanın bulunuşu ve yeri :

Afyon Müzesi'ne bir "Hitit Kabartması"nın gelmesi ilginç olmayabilir. Ama bu kabartmanın Emirdağ'ın Daydalı Köyü'nde bulunmuş olması ilginç sayılır ve üzerinde durulmağa değer. İşte ben burada bu önemli buluntuyu tanıtmaya ve yorumlamağa çalışacağım.

Afyon Müzesi'nin 7222 Envanter Numarasında kayıtlı olan söz konusu eser, 1967 yılında Hüseyin Uçak'tan 250 liraya satın alınmıştır. Hüseyin Uçak, Eskişehir'in Çifteler İlçesi'nde oturur ve hurda demir ticareti yapar. Hurda toplamak üzere bütün köyleri dolaştığı için, eski eserle de ilgilenmiş, isteğimiz üzerine, müzeye birçok eser getirmiş, birçok eserin de yerini bildirmiştir. Yine böyle bir gelişinde, Emirdağ'ın Daydalı Köyü'nde bir evin samanlığındaki direğin altında kara taştan insan vücutlu, hayvan başlı, kanatlı bir cin kabartması bulunduğunu haber verdi. Hemen getirmesi istendi. Kısa bir süre sonra kabartmamız geldi ve müzemizde lâyük olduğu yeri aldı.

* Bu makale 25-29 Eylül 1970 tarihinde toplanan VII. Türk Tarih Kongresine tebliğ olarak sunulmuştur. Bu olanağı veren kongre yöneticilerine olan minnet ve teşekkür borcumu burada belirtmek isterim..

Kabartmamızın buluntu yeri olan Daydalı Köyü Emirdağ'ın 20 km. kuzey-doğusundadır. Bu köyün aynı zamanda ünlü Amorion' (Hisar Köy) a uzaklığı sadece 5 km. dir. Daydalı Köyü 60 haneli, 300 nüfuslu küçük bir çiftçi ve hayvancı köyüdür. Emirdağ-Hisar Köy-Davulga yolunun kuzeyinde kalır. Sapa bir yerdedir. Yabancı da, yerli de, hattâ görevli de pek uğramamış. Bakımsız, terkedilmiş bir görünüşü vardır. Ve biz bu eserin, 20 yıl süreyle burada, önce dışarıda kapı önünde, sonra samanlıkta direk altında durup kaybolmayışını, biraz da, buna borçluyuz.

Bu taş, Daydalı Köyü'nün 200 m. Doğusundaki "Ören Yeri" nde, aynı Köy'den, Battal Dur tarafından 1950 yılında bulunmuştur. Köy çevresinde dağ ve taş yoktur. Köylü inşaat için gerekli olan taş tarlaları kazarak çıkarıyor. Söz konusu "Ören Yeri" de bu nedenle devamlı olarak kazılmıştır. İşte kabartmamız burada, böyle bir taş sökülümü sırasında bulunmuş, fakat Battal Dur onu kırmaya ve duvarda kullanmaya kıyamamış, kapısı önüne koyarak, uzun süre, süs diye kullanmış, sonradan inşa ettiği samanlığın bir direğinin altına kaide olarak yerleştirmiştir.

Eserin bulunduğu "Ören Yeri" küçük bir dere kenarında düz, susuz bir tarladır. Bu tarlada hafif bir tümsek vardır. Bunun yüksekliği 2-3 m.yi geçmez. Çok yayvan olduğu için genişliği hakkında kesin bir ölçü vermek güçtür. Burası zaman zaman ve yer yer kazılmıştır. Kazıdan, toplama ve kırma taşlardan yapılmış, kireç harçlı, basit duvarlar çıkmaktadır. Açığa çıkan duvarlar tamamen söküldüğü için, inşa tekniğini anlamak, plânını yapmak mümkün olamamıştır. Ödenek yokluğu ve zaman darlığı nedeniyle, tarafımızdan da yeni bir kazı yapılamamıştır. Ancak, yüzeyden topladığımız cam ve keramik parçalarının çoğu Roma ve Bizans çağlarını temsil etmektedir. Düz gri renkli birkaç keramik parçası da yöresel Geç Phrygia keramiğini hatırlatmaktadır¹. Hisar Köy (5km.) ve Davulga'daki (10 km.) iki hüyükten başka, daha yakında, başkaca bir hüyük, bir yerleşme yeri de yoktur. Ancak, Battal Dur ve diğer birkaç köylü, bizim buluntumuzdan 5-6 yıl sonra, aynı yörede, bizim buluntu yerinin 100 m. kadar doğusunda, derenin karşı yamacında, başsız bir

¹ Bu konuda bana yardımcı olan sayın hocam Prof. Dr. Nimet ve Tahsin Özgüç ile Prof. Dr. Kenan Erim'e teşekkürlerimi sunarım. Ayrıca diaporitif ve fotoğrafların yapımında, kaynak kitap sağlanmasında bana yakın ilgi gösteren dostum Doçent Dr. Hayri Ertem'e de teşekkür borcumu ödemek isterim.

mermer heykel bulunduğunu, ağır olduğu için yerinde parçalan-
dığını, parçalarının köye götürülüp inşaatlarda kullanıldığını, bu-
lanlardan birinin öldüğünü, birinin de Almanya'ya gittiğini an-
latmışlardır. Bize gösterilen duvarlarda heykel parçalarına değil,
basit stel parçalarına rasladık. Kırılan eserin bulunluğu yerde hiç
bir inşaat, mezar ve yerleşme izi de yoktur. Verilen bilgiler de de-
ğişik olduğu için, kırılan bu eserin bir heykel mi, kabartmalı bir
stel mi olduğunu kesinlikle öğrenemedik. Bu iki yerde, buluntularla
ilgili, küçük bir kazı yapılması gereğine inanıyoruz. Bu çalışma
yapılıncaya kadar, biz buluntumuzu şimdilik (in Situ) olarak kabul
etmiyor, bir başka yerden buraya geldiğini, ikinci defa, belki de
üçüncü defa burada kullanıldığını düşünüyoruz.

Kabartmanın tanıtılması :

Kabartmamız dört köşeli, kare prizma biçimlidir. Yüksekliği
64, alt ve üst kenar genişlikleri 32, orta kısım genişliği de 30 cm. dir.
Taşı koyu-kahve renkli, ince gözenekli bazalttır. Taşın üst tarafı
düzensiz kırılmıştır. Bu kırık yerleri, kabartmalı yüzlere göre, daha
yeni gibi görünüyor. Kazma izleri belli oluyor. Bu durum, onun üst
kısımında, heykel veya sütun gibi bir şeyler bulunduğunu, bulunmadan
önce, ya da bulunup çıkarılırken kırıldığını, koparıldığını hatırlatıyor.
Ancak bu kısmın dış hatları belli değildir ve hiç bir ayırım çizgisine
(registre) raslanmamıştır. Taşın alt tarafı da iyice düzeltilmemiştir.
Fakat buradaki kırık izleri, işlenmiş kabartmalı yüzlerle çağdaş gibi
görünüyor.

Kabartmamızın üç yüzü işlemeli, bir yüzü boştur. Bu durum,
onun bir yere dayalı durduğunu öğretiyor. Figürler yüzeyleri doldu-
racak biçimde işlenmiş ve hiç bir çizgiyle sınırlanmamıştır. Figürlerin
en kabarık yerleri bacak ve ayak kısımlarıdır ki, bunlar da yarım
santimetreyi geçmiyor.

Ön yüzde, karşıdan tasvir edilen çift başlı, kanatlı bir "Kuş-
Adam" kabartması vardır. (Levha I, Resim 1; Levha VII, Resim
1; Levha X, Resim 1). Profilden tasvir edilen her iki başın üst tarafı
kırılmıştır. Alın, gözler tamamen, kulaklar kısmen kayıptır. Simetrik
iki saç buklesi (volüt) omuzlara kadar iniyor ve uçları dışa doğru
kıvrılmıştır. Fazla açık ve köşeli olan ağız, genel olarak, Arslanı
hatırlatıyor. Üst dudak kalın ve içe, alt dudak ise ince bir çengel gibi

dışa, geriye kıvrılmıştır. Dili ince, uzun, dışa taşkın, ucu sivri ve yukarıya kalkıktır. Bize göre sağdaki başın üst ve alt çenesinde dört dişin ayrıntıları iyice belli olmaktadır. Başları birbirinden ayıran çizgilerle, boyun çizgileri belirsizdir. Omuzdan beldeki kemere kadar olan kısım dikdörtgen görünüştür. Paralel inen kollar içe bükülü, eller göğüs ortasında, hafif yukarıda, karşılıklı duruyor. Her iki elde birer çiçek veya çiçek demeti vardır. Parmaklar ve çiçekler iyice seçilemiyor. İki yapraklı olduğu sanılan çiçeğin cinsini anlamak güçtür. Belinde dar ve düz bir kemer vardır. Kemerin alt kısmı daha kabarık ve yanlara doğru sarkmıştır. Bu bir kuşak olmalıdır. Kuşağın ortasından iki yuvarlak kanadın uçları çıkıp yanlara doğru bükülüyor. Omuz arkasında birleştiği sanılan kanatlar, üst üste gelecek biçimde üç tabakalıdır. Bu tabakalar birer çizgiyle belirtilmiştir. Bacak ve ayakların inişi simetrik ve mütenasip sayılır. Çıplak olan bacak ve ayaklar yandan tasvir olunmuştur. Baldır kasları birer çizgiyle belirtilmiştir. Parmaklar ve ayakların diğer ayrıntıları hiç belli değildir. Figürümüz kısa kollu, diz üstünden kısa etekli, çizgili veya pilili bir elbise giymiştir. Uçları bastırılan eteğin ortasında, püskül diyeceğimiz, kabarık bir düğüm vardır.

Taşın bize göre sol yüzünde, yine, tek başlı bir "Kuş-Adam" tasvir olunmuştur (Levha II, Resim 1; Levha IV, Resim 2; Levha X, Resim 2). Buradaki tasvirin çizgileri daha derin, ayrıntıları daha da bellidir. Bu figür ön tarafa bakmakta ve sol bacağını ileriye doğru uzatmış, yürümektedir. Baş ve bacak kısımları profilden, göğüs ve kanatlar karşıdan gösterilmiştir. Başın üst çizgileri belli olmayacak şekilde zedelenmiştir. Badem biçimli göz bebeği ile başa göre iri olan gözün alt çizgisi iyice seçilebiliyor. Köşeli olan ağız açık, üst ve alt dudakları (yani gagası) aşağıya sarkıktır. Ağız dış kenarı kabarık görünüşü ile bir hilâli hatırlatmaktadır. Belli belirsiz dili dışarıya taşmış ve sivri ucu havaya kalkmıştır. Ucu sivri, içi oyuk küçük bir kulağı vardır. Derin bir çizgiyle ayrılan bir saç lülesi (volüt) kulak önünden çıkıp omuza kadar inmektedir. Bunun, baş üstünde bulunması gereken öteki ucu da güçlükle seçilebilmektedir. Oldukça kabarık ve burma biçimi örgülü olan yelesi de, kulakla kanadın üst ucu arasında, boynu süslemektedir. Baş kısmında başkaca ve fazlaca ayrıntı yoktur. Karşıdan görünen omuzlar dik, göğüs dar ve köşelidir. Sağ kolu aşağıya dik olarak inmekte ve dirsekten ön ileriye bükülmektedir. Ön yüzdeki gibi, bir çiçek tutan bu elin

parmakları iyice belirtilmiştir. Sol eli de dar bir açıyla dirsekten yukarıya doğru bükülmekte ve kanadın üst tarafını tutmaktadır. Bu elin de beş parmağı görünüyor. Sağ elin hemen altında, ona paralel görünen sıkı kemeri, belini ince göstermektedir. Kemer altından omuz başlarına birleşen, iç içe üç tabakalı hilâl biçimli kanatlar da karşıdan gösterilmiştir. Bu figürümüz de kısa kollu, sağ bacağı örten ve aşağıya doğru daralan, derin çizgili, pilili uzun bir manto giymektedir. Açıkta kalan sol bacağın dizi üstünden yine çizgili olan iç elbisenin etek ucu görünmektedir. Açıkta sol ayağın topuğu, örtülü sağ ayağın tabanı kırıktır. Her iki ayaktaki parmaklar belli olmuyor. Sadece sol baldırın kasları bir çizgiyle belirtilmiştir.

Taşımızın sağ yüzündeki kabartma da soldakinin benzeridir (Levha III, Resim 1; Levha IV, Resim 1; Levha X, Resim 3). Ancak, bu taraftaki figürün baş kısmı daha da siliktir. Örneğin göz tamamen kırılmıştır. Kulak çok zedelenmiştir. Saç lülesinin üst tarafı ve yeke örgüleri güç seçilebiliyor. Yine, çiçek tutan el çok hırpalanmıştır. Sol kanat belirsizdir. Örtülü olan sol ayak bilekten kırılmıştır. Açıkta kalan bacağın kasları burada gösterilmemiştir. Burada ağız kısmı daha kabarık, üst dudak veya gaga ucu daha kalın, dişlerle dudak arası çizgi daha belirli ve alt çenenin dışı olan çengeli daha da sivridir. Dil yine dışı taşkın, sivri ve kalkık uçludur. Karşıdan gösterilen sağ kanat iç içe üç dilimli tam bir hilâl biçimindedir. Buradaki en önemli fark, alt çene ile kanat üst kenarı arasında görülen işaretidir. Biz bunu, baş parmağı ile diğer bitişik parmakları birbirine paralel biçimde ileriye uzatılan sağ el olarak değerlendirmek istiyoruz. Kabartmamızın başkaca görünür bir işareti, önemli bir ayrıntısı yoktur.

Kabartmanın Benzerleri :

Kabartmamız ne bir kaya kabartması parçası, ne de Hitit, Geç Hitit saray ve tapınaklarında pek çok kullanılan, bir yüzü kabartmalı bir Ortostattır. Bu bir duvar dibinde dayalı duran, bir heykel kaidesi, bir sütun kaidesi, ya da bir sunak kaidesi olabilir. Bu bakıma, çağdaş ve öncesi sanatlarda benzeri az bulunan bir eserdir. Ama konusu bakımından yine bir saray veya bir tapınağa ait (architectonique) bir eserdir. Eserin taşı, Geç Hitit kabartma sanatında pek çok kullanılan, koyu kahve renkli, ince gözenekli, bazalttır.

Kabartmamızın her üç yüzündeki figürler, arslan çeneli, arslan yelesi, kuş gagalı, kuş saçlı ve kanatlı bir adamı, "Kuş-Adamı" tasvir

etmektedir. Kuş-adam, arslan-adam ve grifon motifleri, Hitit sanatçıları tarafından yaratılan, pek çok kullanılan ve onlardan Urartu, Phryg, Etrüsk ve Yunan sanatlarına geçen motiflerdir². “Hitit kabartmalarındaki grifonların en önemli özelliği, başın arslanla kuş arası bir biçim göstermesidir. Alt çene bir arslan çenesidir. Boyun ve yeleleri ile gözaltı buruşuğu ve kaş stilizasyonları da arslan tasvirlerinden alınmadır. Buna karşın gaga biçimindeki üst çene ve boynu süsleyen iki ucu helezon gibi tüy (volüt) kuş özellikleridir. Kulak ise bir at kulağını andırmaktadır”³. Kabartmamızın her üç yüzündeki “Kuş-Adam” figürleri, yukarıdaki tanıma tamamiyle uymaktadır (Bak. Levha I-IV, X). Ancak ön yüzdeki kabartma çift başlıdır. Hitit sanatında; Alaca Hüyük ve Yazılıkaya’da çift başlı kartal ve arslan motifi olduğu halde⁴, çift başlı “Kuş-Adam” motifi hemen hemen yoktur. Bu yönüyle de eserimiz değişik bir özellik taşımaktadır. Bu motifin bir benzerini, çift başlı bir “Arslan-Adam” kabartmasını Megiddo fildişi plaketinde⁵, birini de Tel Halafta “Kapara Sarayı”nda bulunup Berlin’e götürülen Ortostatlar arasında görüyoruz⁶. Fakat figürümüz başının, kanatlarının, elbise, kemer ve elindeki çiçek motiflerinin değişik oluşuyla onlardan ayrılmaktadır. Bizim eseri yapan sanatçı bu eserlerden, diğer Hitit eserlerinden etkilenmiş de olabilir, onları hiç görmeden, etkilenmeden eserini yapmış da olabilir.

Kabartmamız, ön yüzündeki çizgili, ortası püsküllü kısa eteği, yan yüzlerdeki bir bacağı açıktaki bırakan, diğer bacağı topuğa kadar örten çizgili, uzun mantosu ve diz üstünde kalan iç donu ile Phryg eserlerini değil⁷, daha çok Geç Hitit eserlerini hatırlatmaktadır⁸. Kabartmamızın figürleri, ellerinde tuttıkları iki yapraklı bir çiçek,

² Ekrem Akurgal, Urartu Medeniyeti (Urartäische Kunst), Anatolia IV, 1959, Sayfa 73.

³ Ekrem Akurgal, aynı eser, Sayfa 73 v.d.

⁴ Ekrem Akurgal, L’Arte Degli Ittiti, G. C. Sansoni Editore, 1962, Firenze/Italia; Res. 76/A, 77/B, Yazılıkaya’da Hepat’ın arkasındaki tanrıçaların ayakları altındaki kartal; 82, 83, 84, Yazılıkaya Kılıç Tanrı kabartması; 88A, Alaca Hüyük çift başlı kartal.

⁵ Riemschneider, Die Welt Der Hethiter, tafel 96.

⁶ Oppenheim; Tell Halaf III, tafel 93 a (A3, 162).

⁷ Bak. Levha VII, Res. 3; Levha VIII. Res. 2, 3.

⁸ Ekrem Akurgal, L’Arte Degli Ittiti, Fig. 111 Kargamış Kuş-Adamları; 121 Kargamış Araras ve oğlu kabartması; 128 Sam’al Fırtına Tanrısı kabartması; 150 Karatepe çocuğunu emziren kadın kabartması v.b.

ya da üç çiçekli bir demet motifiyle de Hitit ve Geç Hitit geleneğini sürdürüyorlar⁹. Sağ taraftaki kabartmanın alt çene hizasında görülen eli, bu duruşuyla, Sakçagöz Kuş-Adamları'nın, yuvarlak bir şey tutan ellerini hatırlatmaktadır (Bak. Levha III, Resim 1; Levha V, Resim 1, 3).

Emirdağı kabartmasının en değişik, en önemli özelliği kanat yapısında görülmektedir. Omuzlar gibi kanatlar da cepheden tasvir edilmişlerdir. Bu kanatlar iç içe çizilen yarım daireler, ya da üç dilimli hilâller gibidir. Ortadaki kabartmanın kanatlarının alt uçları kuşak-kemer altından çıkıp, paralel çizgiler halinde, omuz arkalarına birleşiyorlar. Yan kabartmaların daha çok hilâle benzeyen kanatların alt uçları kemerle, üst uçları da omuz başlarıyla birleşmektedir. Kabarik olan bu kanatlar, bize göre, figürlerle çağdaştır, ve sonradan eklenmesi olanağı yoktur. Tanıdığımız, inceliyebildiğimiz Hitit, Urartu, Phrygia, Lydia, Asur ve Arami eserlerinde bu kanatların benzerlerini bulamıyoruz. Bundan ötürüdür ki bu eserin, çözümlenmesi, yorumlanması en güç yanı bu kanatlarıdır. Nitekim bu eserin VII. Türk Tarih Kongresi'ndeki tebliği sırasında yapılan tartışma ve yorumlarda hiç kimse bu kanat biçimi üzerinde durmamıştır¹⁰. Biz bunu, şimdilik, eserimizin bağlı olduğu okulun bilmediğimiz yeni bir özelliği, bölgesel bir özelliği olarak değerlendirmek istiyoruz.

Kabartmanın Yapım Yeri ve Çağı :

Bu Emirdağı Daydalı Köyü kabartmasının bağlı bulunduğu sanat okulunu ve tarihini tesbite yarayan en güzel yanı baş kısmıdır. Her üç "Kuş-Adam" figürü de kalın ve sarkık üst gagası, dışa çengel gibi bükülen alt çenesi, açık ağzı, dışarıya sarkan ince uclu uzun dili, göz-kaş stilizasyonu, içi oyuk, dik ve sivri kulağı, alt ucu kıvrık çift saç lülesi (volüt), ve enseyi süsleyen örgü biçimli yelesi ile en çok Sakçagöz kuş-adamları'yla (Bak. Levha V, Res. 1, 3; Levha

⁹ Ekrem Akurgal, aynı eser; Fig. 115 Kargamışta Tanrıça Kubaba; 129 Sam'al-da Prens Kilamuwa ve hizmetçisi; 130 bir prenses ve hizmetçisi; 131 Kırıl Barrekub ve kâtibi; 140 İvrizde kiral Warpalawas Kabartmaları... gibi.

¹⁰ Ord. Prof. Dr. Ekrem Akurgal mukayese örneklerimizi ve tarihlememizi kabul ederek bize yol göstermişler; Prof. Dr. Th. H. Gütterbock ise bu eserin bir Phryg eseri olabileceğini savunmuşlardır. Her iki değerli bilgine de uyarıcı ve yapıcı eleştirilerinden dolayı teşekkürlerimi sunarım.

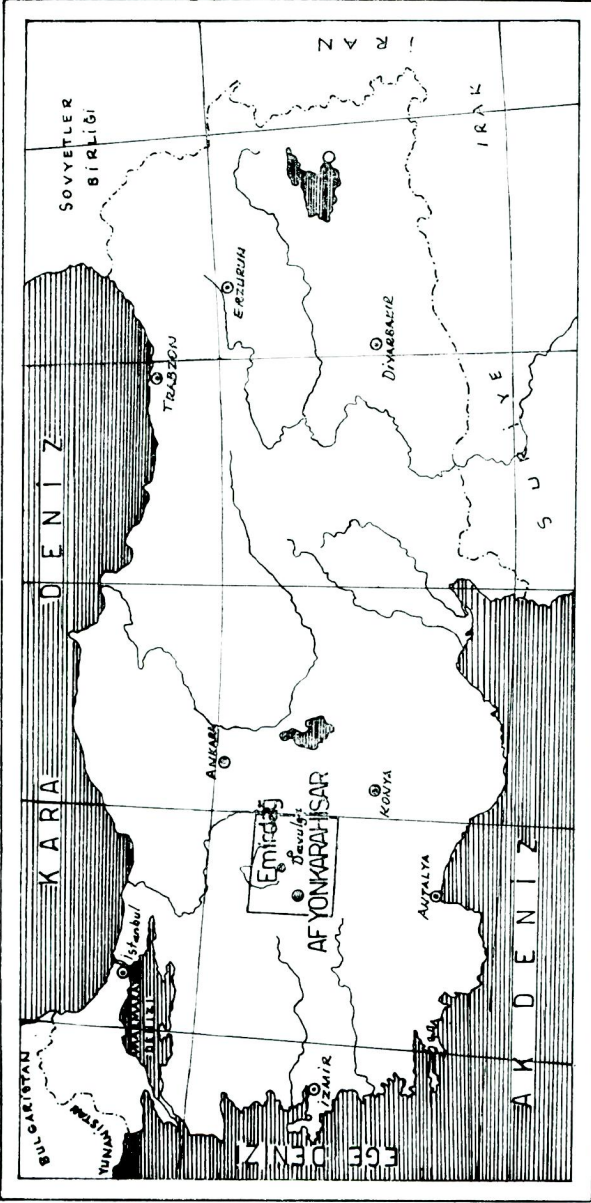
IX, Res. 1A, B), bu eserlerin kuvvetli tesirini taşıyan¹¹ Ankara fidanlılık grifonu (Bak. Levha VI, Rec. 2, 3; Levha IX, Res 1C)'na benzemektedir. Ancak bizim figürler ağız açıklığı, alt ve üst çenelerdeki dişlerin dizilişi ile biraz daha değişik, daha itinasız ve bölgesel görünmektedir. Sakçagözü, Karatepe ve Ankara'da bulunan Geç Hitit kabartmaları Asur, fakat daha çok Aram tesiri taşımaktadırlar. Emirdağı Daydalı kabartması, konusu ve sitili ile bu okulun, bu geleceğin en son, en geç temsilcisidir.

Ekrem Akurgal'a göre, "Yunanistan'da ve Etruria'da bulunmuş olup grifon ve arslan protomlariyle süslü olan Geç Hitit-Aram tarzı kazanlar Yunanistan mamulâtı değil, Hitit mamulâtıdır ve tarihi 7. yüzyılın başına raslamaktadır¹². Böyle olduğuna göre, bu eserler Geç Hitit merkezlerinin Assurlular tarafından zaptından sonra imal edilmişlerdir. Bu durumda Geç Hitit atelyelerinin Assur idaresinde de çalışmış olmalarını kabul etmek mümkün olduğu gibi, onların Urartu ülkesine geçip orada yerleşmiş olmalarını düşünmek de mümkündür. Nitekim Geç Hitit heykeltıraşlık atelyelerinden biri Ankara'ya kadar gelmiş ve 700 tarihlerinde Phrygia prenslerinin binalarını süsleyen kabartmaları meydana getirmiştir". Buna benzer bir durumu Phrygia-Lydia ve Girit-Miken sanatlarında da görüyoruz. Bunu bir atelyenin, bir okulun Ankara'ya taşınmasından ziyade, Geç Hitit heykeltıraşlık atelyelerinden birine mensup bazı sanatçıların Phrygia ülkesine çağrılışı veya gönüllü gelişi ve burada çalışıp eser vermesi şeklinde yorumlamak doğru olur.

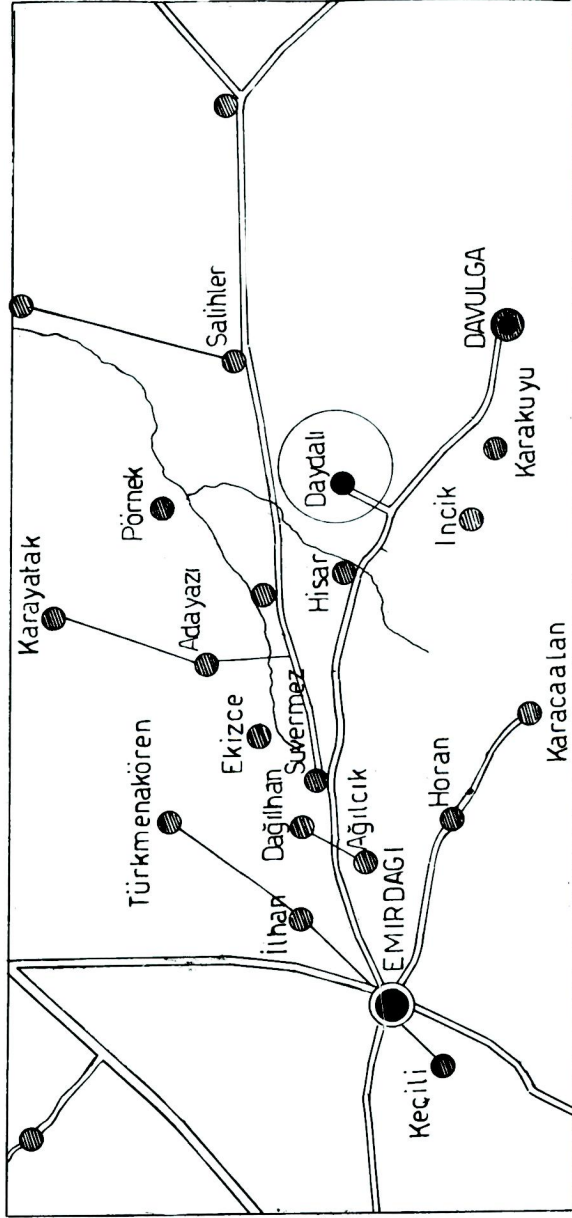
Böylece biz, Emirdağı Daydalı Köyü'nde yeni bulunan bu kabartmayı Ankara'daki Geç Hitit atelyesinin, bölgesel özellikler taşıyan, Phrygia tesirlerine açılmış, önemli bir eseri sayıyoruz.

¹¹ Ekrem Akurgal, *Urartu Medeniyeti (Urartäische Kunst), Anatolia IV*, 1959, Sayfa 73. v.d.

¹² Ekrem Akurgal, aynı eser, sayfa 74, 75.



Harita 1 —— Afyon — Emirdağ.



Harita 2 — Emirdağ — Hisar — Daydalı.



Res. 1 — Emirdağ kabartması (Ön yüz).



Res. 1 — Emirdağ kabartması (Sol yüz).



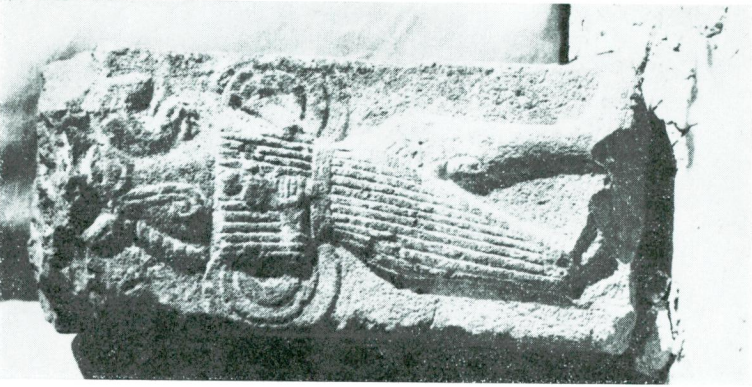
Res. 1 — Emirdağ_kabartması (Sağ_yüz).



Res. 3 — Sağ yüz.



Res. 2 — Ön yüz.



Res. 1 — Sol yüz.



Res. 3 — Sakçagözü.



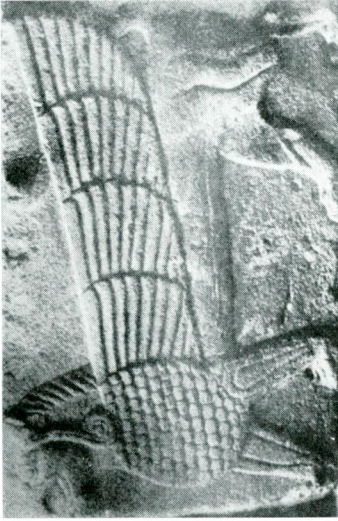
Res. 2 — Emirdağ.



Res. 1 — Sakçagözü.



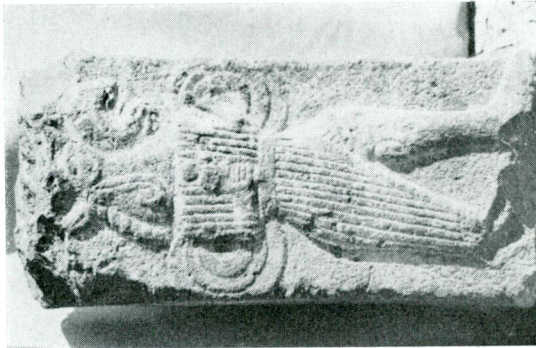
Res. 4 — Emirdağ.



Res. 2 — Fidanlık.



Res. 3 — Fidanlık (Detay).



Res. 1 — Emirdağ.



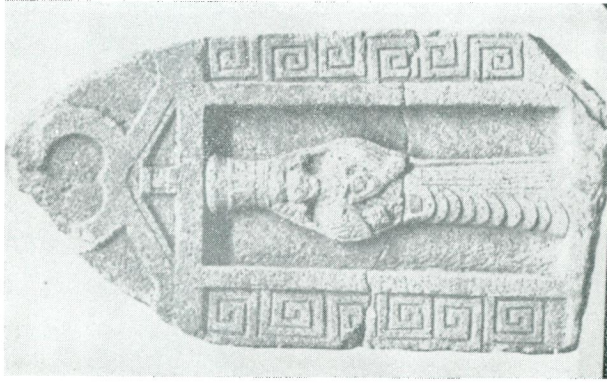
Res. 3 — Arslantaş.



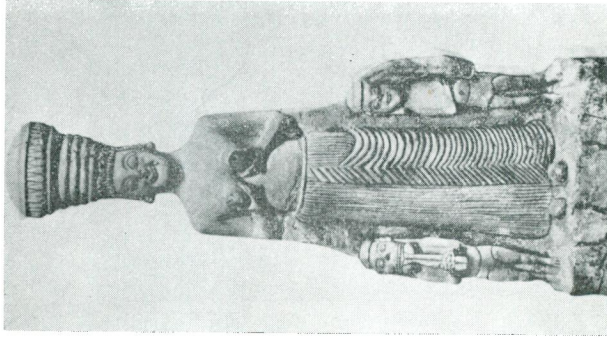
Res. 2 — Emirdağ.



Res. 1 — Tel-Halef.



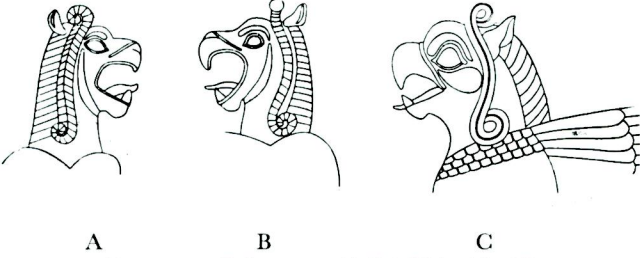
Res. 3 -- Çiftlik.



Res. 2 — Boğazköy.



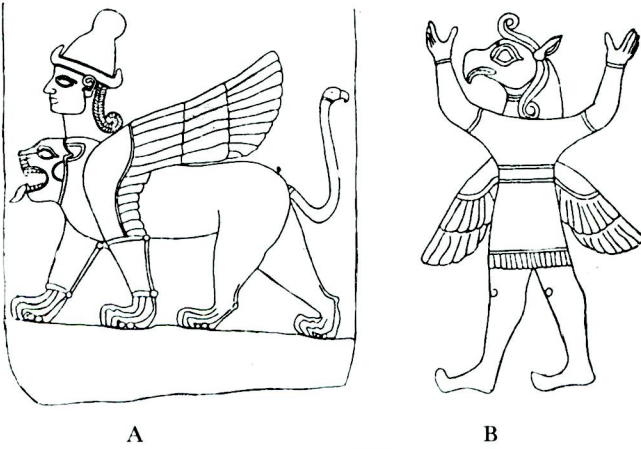
Res. 1 — Karatepe.



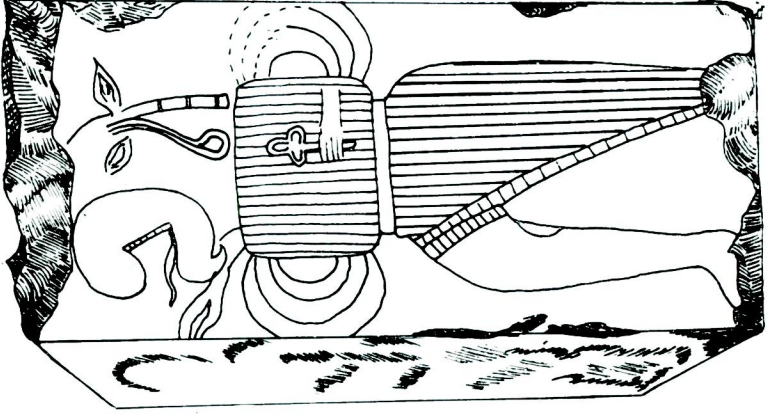
Res. 1 — Sakçagözü (A.B.) Fidanlık (C)



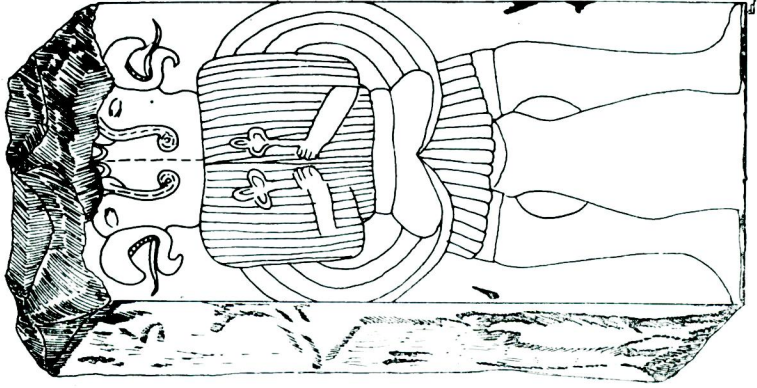
Reş. 2 — Kargamış.



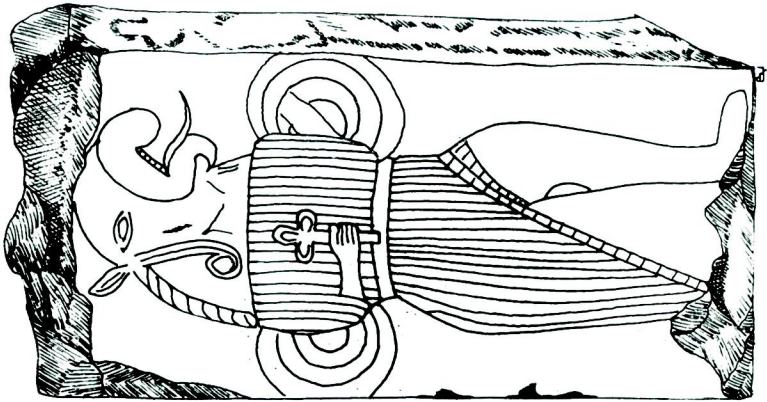
Res. 3 — Kargamış.



Res. 3 — Sağ yüz.



Res. 2 — Ön yüz.
Emirdağ kabartması (Desen).



Res. 1 — Sol yüz.