
**İNTİHAR VE İNTİHARA TEŞEBBÜS EDEN BİREYLERİN
CİNSİYETİ, EĞİTİM DÜZEYLERİ VE COĞRAFI DAĞILIMLARI:
KÜTAHYA ŞEHİRİ ÖRNEĞİ**

The Genders, Education Levels and Geographical Distribution of
Individuals Who Have Committed Suicide and Attempted to Commit
Suicide: A Sample of the City of Kütahya

Yard. Doç. Dr. Ali ÖZEL*
Yard. Doç. Nurdan KESER**
Emrah KÖKSAL***



Özet

İnsanı doğrudan veya dolaylı olarak ilgilendiren, toplumsal ve ekonomik gelişmesini etkileyen bütün olgular, coğrafya ilmine inceleme ve araştırma konusu oluşturur. Aynı zamanda kadın nüfusuyla ilgili sorunlar da 20. yüzyılın ikinci yarısından itibaren artan bir hızla bu bilim dalının inceleme alanına girmiştir. Bu bağlamda intihar eden bireylerin cinsiyeti, eğitim durumları ve mekânsal dağılımları da coğrafyanın inceleme alanı içindedir. Bu çalışmada, Kütahya şehri örneğinden hareketle intihar sorunsalı, cinsiyet ve eğitim farklılıkları açısından ele alınmıştır. Coğrafi metotların uygulandığı çalışmada intiharların mekânsal dağılımı tespit edilmiş ve Kütahya şehri intihar haritası oluşturulmuştur. Ayrıca intihar ve intihara teşebbüs edenlerin cinsiyetleri ve eğitim düzeyleri karşılaştırılmış, eğitim ve cinsiyet farklılıklarıyla intihar ve intihara teşebbüs oranları arasında anlamlı bir ilişki olup olmadığı mekânsal farklılıklar da hesaba katılarak belirlenmeye çalışılmıştır. SPSS programı kullanılarak yapılan analizler neticesinde, İntihar ve intihara teşebbüs edenlerin oranının eğitim düzeylerine ve cinsiyetlerine göre farklılık arz ettiği, İntihar ve intihar girişimi dağılımlarının, bölgesel olarak anlamlı bir farklılık göstermese de mahalle bazında belirgin

* Dumlupınar Üniversitesi, Eğitim Fakültesi, İlköğretim Bölümü.

** Dumlupınar Üniversitesi, Eğitim Fakültesi, İlköğretim Bölümü.

*** Doktora Öğrencisi, Polis Akademisi, Güvenlik Bilimleri Fakültesi, Güvenlik Stratejileri ve Yönetimi ABD.

farklılıkları olduğu tespit edilmiştir. Ayrıca cinsiyet farklılıklarıyla, bölge ve mahalle arasında anlamlı bir ilişki olmamakla birlikte, eğitim durumu ile mahalle ve bölgeler arasında anlamlı ilişkilerin olduğu bulunmuştur.

Anahtar Kelimeler: İntihar, Cinsiyet, Eğitim, Coğrafi Dağılım

Abstract

All the events that concern people directly or indirectly, and influence their social and economic development are among the areas that geography studies and does researches on. In addition, the problems related with the female population became the area of interest of the geography science since the 2nd half of the 20th century. In this respect, geography deals with gender, educational level and geographical distribution of the individuals who committed suicide.. In this study, the problem of committing suicide was examined in terms of gender and educational differences in Kutahya. In the present study, in which geographical methods have been used, the spatial distribution of the suicides was determined and suicide map of Kutahya was formed. Moreover, the genders and educational levels of the people who committed suicide or attempted at committing suicide were compared and it was examined whether there is any significant relation between the sexual and educational differences and the rates of suicide or attempts at committing suicide taking the spatial differences into account. As a result of the analysis with SPSS program, it was determined that the rate of suicide and suicide attempts show difference depending on gender and education level and that the distribution of suicide and suicide attempts don't show a significant difference regionally, but present certain differences on the basis of districts. Besides, it was also found that there are significant relations between education level and districts and regions, while there is no significant relation between the region and the district.

Key Words: Suicide, Sexuality, Education, Spatial Distribution

*Yaşam için gösterilen neden,
ölüm için de geçerli bir nedendir.
Albert Camus¹*

GİRİŞ

İntihar, bireyin yakın ve kaçınılmaz olan veya öyle zannedilen; olumsuz bir durum, sefalet, çok sevilen bir kişiyi kaybetme gibi üstesinden gelinemeyen bir acıyı bertaraf etmek niyetiyle (Ferri, aktaran, www.intihar.de); bir iç hesaplaşma süreci sonucu, yalnızlık ve umutsuzluk hislerini içeren, bir yardım çılgılığı olarak, bilerek ve isteyerek, kendi yaşamına son vermesidir. (Güçlü vd, 2003:758; Page vd., 2006; Sayar vd, 2000; Marshall, 1999:347-348; Budak, 2003:397). Bu tanımdan hareketle, kendini öldürmenin içinde bir direniş duygusunu da barındırdığı ve bireyin yaşamının boşluğuna karşı anlamlı bir alternatif (Vaneigem, 1996:179; Bauman, 2000:170) olduğu da ileri sürülebilir. Başka bir ifadeyle; anlamlı bir hayatı yaşamak istencinin radikal bir göstergesi olarak intihar, ölüme dönük değil, daha çok yaşama dönük varoluşsal bir istence sahiptir ve intihara, kendi bedenini, mesajının taşıyıcısı veya aracısı kılmaya çalışan bir eylem biçimi olarak başvurulmaktadır (Aktay, 2001).

İntiharı, “sosyolojik analizlerin merkezine yerleştiren” (Aktay, 2001) Emile Durkheim’e göre intihar, toplumsal bir olgudur.² Diğer bir ifadeyle intihar, toplumsal etkenler sonucu oluşmakta ve bu savını da olağan dışı bir durum (savaş³ vb.) olmadıkça toplumlarda sabit olarak kalan intihar oranlarıyla temellendirmektedir (Durkheim,1986). Bu bağlamda; intiharı, bireye aşılınmış toplumsal varlığa ve kolektif bilince zarar vererek, onu tahrip ettiği (Mestrovic, 1999:247), intihar edenin bütün topluma zarar verdiği ve toplumun da bu eylemden sorumlu olduğu (İnceoğlu, 1999: 44–45) söylenebilir.

Dünyadaki intihar vakalarına bakıldığında, günde ortalama olarak 1000 kişinin intihar neticesinde öldüğü, 42 saniyede bir kişinin ise intihar girişiminde bulunduğu gözlemlenmiştir (Mercan, 2007). Her intihara karşılık yaklaşık 10 ile 25 arası intihara teşebbüs gerçekleşmekte, uzun vadeli çalışmalar ise intihara kalkışanların %10 ile %15’inin tekrar intihar girişiminde bulunarak, kendini öldürdüğünü göstermektedir (Jamison,

¹ Aktaran: Geçtan (2003: 183).

² İntiharla ilgili üç hipotez vardır. Bunlardan ilki intiharı psikolojik bir fenomen olduğunu ifade eder (Freud), ikincisi, sosyal bir fenomen olduğunu savunur (Durkheim), sonuncusu ise psikiyatrik ve genetik bir problem ile ilişkilendirir (Erkki, Markus ve Henriksson). Bknz: Kim, vd.

³ Bakınız: Tubergen, vd

2004:51, 64, 67). Dünya sağlık örgütünün verilerine göre 1998’de dünyada meydana gelen 54 milyon ölümün %1,8’i intihar neticesinde gerçekleşmiştir (The World Health Report, 1999; aktaran: Jamison, 2004: 68). Türkiye geneline bakıldığında ise; 1974 yılından bugüne Devlet İstatistik Enstitüsü tarafından yayımlanan istatistikler değerlendirildiğinde, intihar vakalarının artma eğilimi gösterdiği tespit edilmiştir (Alptekin vd. , 2006). Türkiye’de 2003 yılı verilerine göre ölüm nedenleri arasında intihar ve benzeri durumlar 10. sırada yer almakta ve ortalama %1’lik bir dilimi oluşturmaktadır ki bu oran 184.330 ölümün 1863’üne tekabül etmektedir (Türkiye Sağlık İstatistikleri, 2006). Yapılan çalışmalar, intihar hızının resmi istatistiklerdeki oranların üstünde olduğunu işaret etmekte (Altındağ vd. , 2005), intihar teşebbüsleri ise “çok daha büyük bir sorun olarak karşımıza çıkmaktadır” (Sayıl, 1994, aktaran: Alptekin vd., 2006).

Tüm dünyada 15- 44 yaş arasındaki başlıca ölüm nedenlerine cinsiyet farklılıkları bağlamında bakıldığında ise; ölüm nedenleri arasında intiharın, kadınlarda %7,1’lik oranla ikinci; erkeklerde ise %6,6’lık bir oranla dördüncü sırada olduğu gözlemlenmiştir (Jamison, 2004: 70). Eğitim açısından yaklaşıldığında ise intihara eğilimli bireylerin, yoğun çaresizlik duygusu, umutsuzluk ve gerginlik sebebiyle, düşünme yeteneklerinin zayıfladığı ve bunun neticesinde mevcut çıkış yollarını, alternatifleri yarasız ya da yokmuş gibi gördükleri (Jamison, 2004: 119) hesaba katıldığında eğitim farklılıklarının da önemli bir etkisinin olduğu düşünülmektedir.

Dünyanın küreselleşmesi ve teknolojinin hızla insan hayatına girip onu etkilemesi sonucu birçok bilim dalı da birbiri ile içi içe girmiş ve beraber çalışmak zorunda kalmışlardır. Eskiçağlardan beri çok sayıda bilim dalını içinde barındırmış olan coğrafya da bunun dışında kalmamış, her olayın belirli bir mekânda meydana gelmesi ve coğrafi mekânların kendine has özellikleri (nüfus, sosyo-ekonomik durum vb.) sebebiyle kendisini bu ortak çalışmaların merkezinde bulmuştur (Doğanay, 1994: 2–3; Özgüç ve Tümerkin, 2000:140; Aliağaoğlu ve Alaeddinoğlu, 2005: 20) Aynı zamanda kadın nüfusuyla ilgili sorunlar da 1950’li yıllardan beri artan bir hızla bu bilim dalının inceleme alanına girmiştir (Doğanay v.d, 2007).

Bu çerçevede, bu çalışmada, Kütahya şehri örneğinden hareketle intihar sorunsalı, her ne kadar intihar oranları cinsiyetten ırka kadar değişen geniş bir alanla ilişkilendirilebilirse de (Fernquist, 2001), cinsiyet ve eğitim farklılıkları açısından incelenmeye çalışılmıştır. Ayrıca intihar ve intihara teşebbüs vakalarının mekânsal dağılımı tespit edilerek Kütahya şehri intihar haritası oluşturulmuştur. Araştırma sonucunda elde edilen bulguların, intihar ve intihar farklılığına sebep olan sorunları çözmede, kurum politikalarının biçimlendirilmesinde ve intihar eğiliminin nedenleri ve azaltılmasına yönelik olarak yapılacak olan çalışmalarda faydalı olacağı düşünülmektedir. Bu amaçla, Kütahya il

merkezinde 2005 ve 2006 yıllarında intihar ve intihara teşebbüs etmiş bireylerin verilerine ulaşılarak, bireylerin; yaşı, cinsiyeti, medeni durumu, eğitim durumu, niçin intihar/intihara teşebbüs ettiği, çalışıp çalışmadığı ve intiharın hangi mahalle ve bölgede gerçekleştiği sorularına cevaplar aranmıştır. Elde edilen verilerin analizleri ise SPSS programı kullanılarak yapılmıştır.

1. KÜTAHYA ŞEHRİNDE İNTİHAR ve İNTİHARA TEŞEBBÜS

Kütahya Emniyet Müdürlüğü 2005 ve 2006 yılı, yıllık istatistikî verilerine göre; 11'i intihar, 342'si intihara teşebbüs olmak üzere, toplam 353 intihar ve intihara teşebbüs olayı meydana gelmiştir (Kütahya İl Emniyet Müdürlüğü, 2005- 2006).

Örneklem büyüklüğü hesaplanırken hedef kitledeki (ana kütle) birey sayısı bilindiğinden:

$n = N \cdot t^2 \cdot p \cdot q / d^2(N-1) + t^2 \cdot p \cdot q$ (∞ serbestlik derecesinde t tablo değeri:1,96) formülü(Türker, 2001:46) kullanılmıştır. Buna göre %95 güven aralığında;

$$n = 353 \cdot (1,96)^2 \cdot (0,5 \times 0,5) / (0,05)^2 \cdot (353-1) + (1,96)^2 \cdot (0,5 \times 0,5)$$

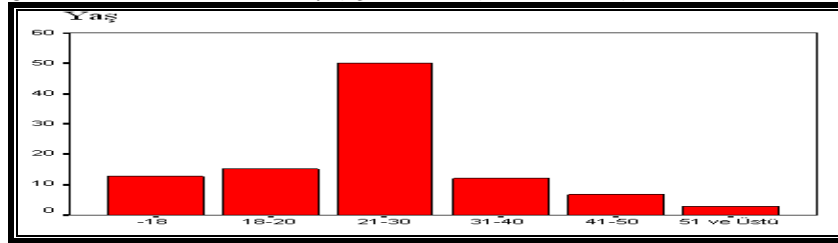
$$n = 184 \text{ dır.}$$

Kütahya il merkezinde 2005 ve 2006 yıllarında intihar ve intihara teşebbüs eden 353⁴ kişilik ana kütlede, \pm % 5 örnekleme hatası ile % 95 güven aralığında en az 184 kişiye ulaşılması gerekmektedir. Araştırmacılar tarafından 353 kişiden rastlantısal olarak 346 kişinin verilerine ulaşılmış olup, ana kütle temsil eder niteliktedir.

1.1. Demografik Bulgular

2005- 2006 yıllarında gerçekleşen intihar ve intihara teşebbüs olaylarının; %50,9'u 2005 yılı; %49,1'i ise 2006 yılı içerisinde yaşanmıştır.

İntihar ve intihara teşebbüs etmiş olan bireylerin, %12,7'si 18 yaş altı, %15,3'ü 18-20 yaş aralığı, %50'si 21-30 yaş aralığı, %12,1'i 31-40 yaş aralığı, %6,9'u 41-50 yaş aralığı iken, %2,9'u ise 51 ve üstü yaş grubunu oluşturmaktadır (Şekil 1).



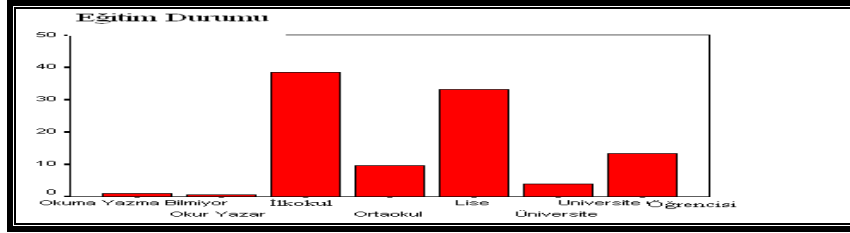
Şekil-1. İntihar ve İntihara Teşebbüs Edenlerin Yaşlarına Göre Dağılımı (2005-2006).

⁴ İntihar neticesinde ölümlerin bir kısmı hastalık ve kazaya bağlı ölümler olarak kayıtlara geçmesi sebebiyle oranların daha yüksek olduğu değerlendirilmektedir. Bknz: Prasad, vd.

İntihar ve İntihara Teşebbüs Eden Bireylerin Cinsiyeti, Eğitim Düzeyleri ve Coğrafi Dağılımları: Kütahya Şehri Örneği

İntihar ve intihara teşebbüs etmiş olan bireylerin %70,8'i kadın⁵, % 29,2'si erkektir. Her ne kadar toplamda kadın oranı yüksek ise de; sonucu ölümlle neticelenen intihar vakalarında erkeklerin oranı daha yüksektir. Son beş yıl içerisinde Kütahya şehrinde gerçekleşen toplam 67 intihar eyleminin %64,2'si erkekler (n=43), %35,8'i ise kadınlar(n=24) tarafından gerçekleştirilmiştir.⁶ İntihar ve intihara teşebbüs etmiş olan bireylerin, %41,2' si evli, %56,1'i bekâr, %2,7'si ise dul veya boşanmış durumdadır.

İntihar ve intihara teşebbüs etmiş olan bireylerin; %1'i okuma yazma bilmez iken, %0,6'sı okuyuzar, %38,3'ü ilkokul, %9,6'sı ortaokul, %33,2'si lise, % 3,8'i üniversite düzeyinde, %13,4'ü ise üniversite öğrencisidir (Şekil 2).



Şekil-2. İntihar ve İntihara Teşebbüs Edenlerin Eğitim Durumlarına Göre Dağılımı (2005-2006).

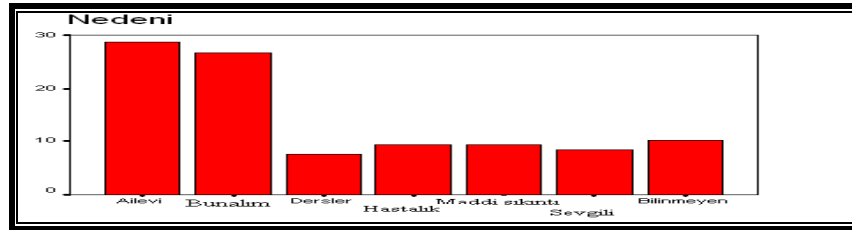
İntihar ve intihara teşebbüs etmiş olan bireylerin intihar nedenlerine bakıldığında ise; %28,7'si ailevi⁷, %26,7'si bunalım, %7,5'i dersler, %9,3'ü maddi sıkıntı, %9,3'ü hastalık, %8,4'ü sevgili (ayrılma tartışma, kabul edilmeme), %10,1' i ise bilinmeyen/söylenmeyen nedenlerle intihar/intihara teşebbüs etmişlerdir (Şekil 3).

İntihar ve intihara teşebbüs etmiş olan bireylerden kadınların, %56,5'i ev hanımı/ev kızı, erkeklerin, %42,6'sı çalışıyor, kadın ve erkeklerin toplamda, %30,6'sı ise öğrencidir (Tablo-1, Şekil 4).

⁵ Kadınlardaki intihar oranlarının yüksek olması aile- içi ilişkilerdeki zayıflık ve kadının suistimal edilmesiyle açıklanabilir. Bknz: Ragın, vd..

⁶ Devlet istatistik enstitüsü verilerine göre 2003 yılında Türkiye'de meydana gelen toplam 2705 intiharın 1574'ü erkekler tarafından, 1131'i ise kadınlar tarafından gerçekleştirilmiştir. Aynı yıl Kütahya ili verileri ise toplam 16 intiharın 12'sinin erkekler tarafından 4'ünün ise kadınlar tarafından gerçekleştirildiğini göstermektedir. Bknz: http://www.tuik.gov.tr/PreIstatistikTablo.do?istab_id=590.

⁷ En yüksek oranın ailevi nedenlere bağlı intihar eylemleri olduğu görülmektedir. Yapılan araştırmalar, intihar eğilimiyle, ailenin işlevinin algılanışı arasında bir ilişki olduğunu ortaya koymaktadır. Bknz: Garber, vd, 1998, 445-457. Wagner, B. M, 1997, 246-298. Carris, vd, 1998, 459-472. Miller, vd, 1992, 226-239.

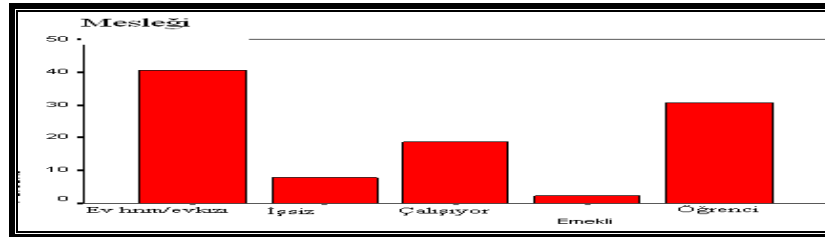


Şekil-3. İntihar ve İntihara Teşebbüs Edenlerin İntihar Nedenlerine Göre Dağılımı (2005-2006).

Tablo-1. İntihar ve İntihara Teşebbüs Edenlerin Cinsiyet Farklılıklarına Göre Mesleki Dağılımı (2005-2006).

Cinsiyet * Mesleği		Ev Hanımı/Ev Kızı	İşsiz	Çalışıyor	Emekli	Öğrenci	Toplam
Kadın	%	56,5	1,7	9,2	,4	32,2	100,0
	Toplam İçinde %	40,5	1,2	6,6	,3	23,1	71,8
Erkek	%		23,4	42,6	7,4	26,6	100,0
	Toplam İçinde %		6,6	12,0	2,1	7,5	28,2
Toplam	%	40,5	7,8	18,6	2,4	30,6	100,0

Kaynak: Kütahya İl Emniyet Müdürlüğü, Kütahya İl Merkezi Yıllık İstatistikleri, 2005- 2006.



Şekil-4. İntihar ve İntihara Teşebbüs Edenlerin Mesleklerine Göre Dağılımı (2005-2006).

İntihar ve intihara teşebbüs etmiş olan bireylerin %97,4'ü teşebbüs düzeyinde kalırken, %2,6'sı ölümlle neticelenmiştir.

2. ARAŞTIRMANIN HİPOTEZLERİ ve BU HİPOTEZLERE DAYALI ANALİZLER

Araştırma üç temel hipotez üzerine kurulmuştur. Bunlar: İlk olarak, intihar ve intihara teşebbüs edenlerin oranı eğitim düzeylerine göre farklılık arz eder. İkinci olarak, intihar ve intihara teşebbüs edenlerin oranı cinsiyete göre farklılık arz eder. Üçüncü olarak, intihar ve intihara teşebbüs edenlerin oranı mahalle ve bölgelere göre farklılık arz eder.

İntihar ve İntihara Teşebbüs Eden Bireylerin Cinsiyeti, Eğitim Düzeyleri ve Coğrafi Dağılımları: Kütahya Şehri Örneği

Ayrıca bu üç değişkenin, kendi aralarında anlamlı bir ilişki içerisinde olup olmadıkları tespit edilmeye çalışılmıştır.

Cinsiyet Merkezli Analizler

İntihar girişiminde bulunanlar yaş grupları bakımından değerlendirildiğinde her iki cinsiyet grubunun çoğunluğunun (erkeklerde %46,5; kadınlarda %51,4) 21–30 yaş grubunda olduğu gözlemlenmiştir. Bu oran toplamda %50’lik bir orana tekabül etmektedir. Yaş yükseldikçe kadın ve erkek oranları arasındaki fark, erkekler lehine bozulmaktadır. Bu anlamda yaş ve cinsiyet arasında anlamlı bir ilişki tespit edilmiştir ($p<0.05$) (Tablo-2).

Tablo-2. İntihar ve İntihara Teşebbüs Edenlerin Cinsiyet Farklılıklarına Göre Yaş Dağılımı (2005-2006).

Cinsiyet*Yaş		—18	18–20	21–30	31–40	41–50	51 ve Üstü	Toplam
Kadın	%	14,7	16,3	51,4	11,8	4,9	,8	100,0
	Toplam içinde%	10,4	11,6	36,4	8,4	3,5	,6	70,8
Erkek	%	7,9	12,9	46,5	12,9	11,9	7,9	100,0
	Toplam içinde%	2,3	3,8	13,6	3,8	3,5	2,3	29,2
Toplam	%	12,7	15,3	50,0	12,1	6,9	2,9	100,0

$$\chi^2=21,061 \quad sd=5 \quad p=,001$$

Kaynak: Kütahya İl Emniyet Müdürlüğü, *Kütahya İl Merkezi Yıllık İstatistikleri*, 2005- 2006.

Cinsiyet farklılıkları açısından intihar ve intihara teşebbüs nedenlerine bakıldığında; kadınların çoğunluğunun ailevi (birinci sırada; %34) ve bunalıma girme (ikinci sırada; %25,4) sebepleriyle intihar ettikleri ve intihar girişiminde buldukları gözlemlenmiş; erkeklerde ise, oranların sebeplere göre dağılımı bakımından, bilinmeyen sebepler göz ardı edilirse, kadınların tam tersi olarak bunalım birinci sırada (%29,7), ailevi nedenler ise ikinci sıradadır (%15,8). Toplamda ise, ailevi nedenler birinci sırada olup (%28,7), bunalım ise ikinci sıradadır (%26,7). Bu anlamda, cinsiyet ile intihar ve teşebbüs nedenleri arasında anlamlı bir ilişkinin olduğu tespit edilmiştir ($p<0,001$) (Tablo-3).

Tablo-3. İntihar ve İntihara Teşebbüs Edenlerin Cinsiyet Farklılıklarına Göre İntihar ve Teşebbüs Nedeni Dağılımı (2005-2006).

Cinsiyet* Neden		Ailevi	Bunalım	Dersler	Hastalık	Maddi Sıkıntı	Sevgili	Bilinmeyen	Toplam
Kadın	%	34,0	25,4	8,2	11,5	7,0	6,1	7,8	100,0
	Toplam içinde %	24,1	18,0	5,8	8,1	4,9	4,3	5,5	70,7
Erkek	%	15,8	29,7	5,9	4,0	14,9	13,9	15,8	100,0
	Toplam içinde %	4,6	8,7	1,7	1,2	4,3	4,1	4,6	29,3
Top.	%	28,7	26,7	7,5	9,3	9,3	8,4	10,1	100,0

$$\chi^2=27,96 \quad sd=6 \quad p=,000$$

Kaynak: Kütahya İl Emniyet Müdürlüğü, *Kütahya İl Merkezi Yıllık İstatistikleri*, 2005- 2006.

Cinsiyet farklılıklarıyla intihar sonuçlarına bakıldığında; kadınların %0,8'i ölüme neticelenirken, erkeklerde bu oran %7'dir. Her ne kadar toplamda kadın oranı yüksek ise de, sonucu ölüme neticelenen intihar vakalarında erkeklerin oranı daha yüksektir⁸. Son beş yıl içerisinde Kütahya şehrinde gerçekleşen toplam 67 intihar eyleminin %64,2'si erkekler, %35,8'i ise kadınlar tarafından gerçekleştirilmiştir. Bu anlamda, cinsiyet ve sonuç arasında anlamlı bir ilişkinin olduğu tespit edilmiştir (p<0.05) (Tablo-4).

Tablo-4. İntihar ve İntihara Teşebbüs Edenlerin Cinsiyet Farklılıklarına Göre İntihar ve Teşebbüs Sonuçları Dağılımı (2005-2006).

Cinsiyet*Sonuç		Teşebbüs	Ölüm	Toplam
Kadın	%	99,2	0,8	100,0
	Toplam içinde %	70,3	,6	70,9
Erkek	%	93,0	7,0	100,0
	Toplam içinde %	27,0	2,0	29,1
Toplam	%	97,4	2,6	100,0

$$\chi^2= 10,634 \quad sd=1 \quad p=,001$$

Kaynak: Kütahya İl Emniyet Müdürlüğü, *Kütahya İl Merkezi Yıllık İstatistikleri*, 2005- 2006.

Eğitim Durumu Merkezli Analizler

İntihar ve intihara teşebbüs edenlerin eğitim durumları yükseldikçe sebeplerinin farklılaştığı belirlenmiştir. Tablo-5 incelendiğinde; eğitim seviyesi yükseldikçe intihar ve intihara teşebbüs sebeplerinin ailevi nedenden, bunalım nedenine kaydığı görülmektedir. Bu anlamda; intihar ve intihara teşebbüs girişiminde bulunanların eğitim düzeylerine bakıldığında, eğitim düzeyiyle intihar nedeni arasında anlamlı bir ilişkinin olduğu anlaşılmaktadır (p<0.05) (Tablo-5).

⁸ Arkun tarafından yapılan “İntiharın Psikodinamikleri” adlı çalışma konunun cinsiyet açısından ortaya konulmasını kolaylaştıracaktır. Bu araştırmanın sonuçlarına göre hemen her yerde teşebbüs sayısının kadınlarda ve genç yaşlarda belli bir üstünlük göstermesine karşılık, intiharlara erkeklerde ve yaşlılıkta çok daha fazla rastlanmaktadır. Bu durum kadındaki saldırganlığın ve ölüm isteğinin daha zayıf oluşunu izah etmekle birlikte başkalarına olan saldırganlık ve hücumu kendine karşı, hafiften, ölüme götürmeyecek dozda çevrilmesi olarak da yorumlanabilir (Arkun, 1963: 136-137).

İntihar ve İntihara Teşebbüs Eden Bireylerin Cinsiyeti, Eğitim Düzeyleri ve Coğrafi Dağılımları: Kütahya Şehri Örneği

Tablo-5. İntihar ve İntihara Teşebbüs Edenlerin Eğitim Durumu Farklılıklarına Göre İntihar ve Teşebbüs Nedeni Dağılımı (2005-2006).

Eğitim*Neden		Ailevi	Bunalım	Dersler	Hastalık	Maddi Sıkıntı	Sevgili	Bilinmeyen	Toplam
Okuma Yazma Bilmiyor	%	66,7			33,3				100,0
	Top. içinde %	,6			,3				1,0
Okuryazar	%	100,0							100,0
	Top. İçinde %	,6							,6
İlkokul	%	35,8	23,3	1,7	11,7	11,7	3,3	12,5	100,0
	Top. İçinde %	13,7	8,9	,6	4,5	4,5	1,3	4,8	38,3
Ortaokul	%	30,0	20,0	3,3	10,0	13,3	10,0	13,3	100,0
	Top. İçinde %	2,9	1,9	,3	1,0	1,3	1,0	1,3	9,6
Lise	%	23,1	30,8	9,6	10,6	7,7	9,6	8,7	100,0
	Top. İçinde %	7,7	10,2	3,2	3,5	2,6	3,2	2,9	33,2
Üniversite	%	16,7	41,7	8,3		8,3	25,0		100,0
	Top. İçinde %	,6	1,6	,3		,3	1,0		3,8
Üniversite Öğrencisi	%	14,3	28,6	23,8	7,1	2,4	16,7	7,1	100,0
	Top. içinde %	1,9	3,8	3,2	1,0	,3	2,2	1,0	13,4
Toplam	%	28,1	26,5	7,7	10,2	8,9	8,6	9,9	100,0

$$\chi^2=60,502 \quad sd=36 \quad p=,006$$

Kaynak: Kütahya İl Emniyet Müdürlüğü, *Kütahya İl Merkezi Yıllık İstatistikleri*, 2005-2006.

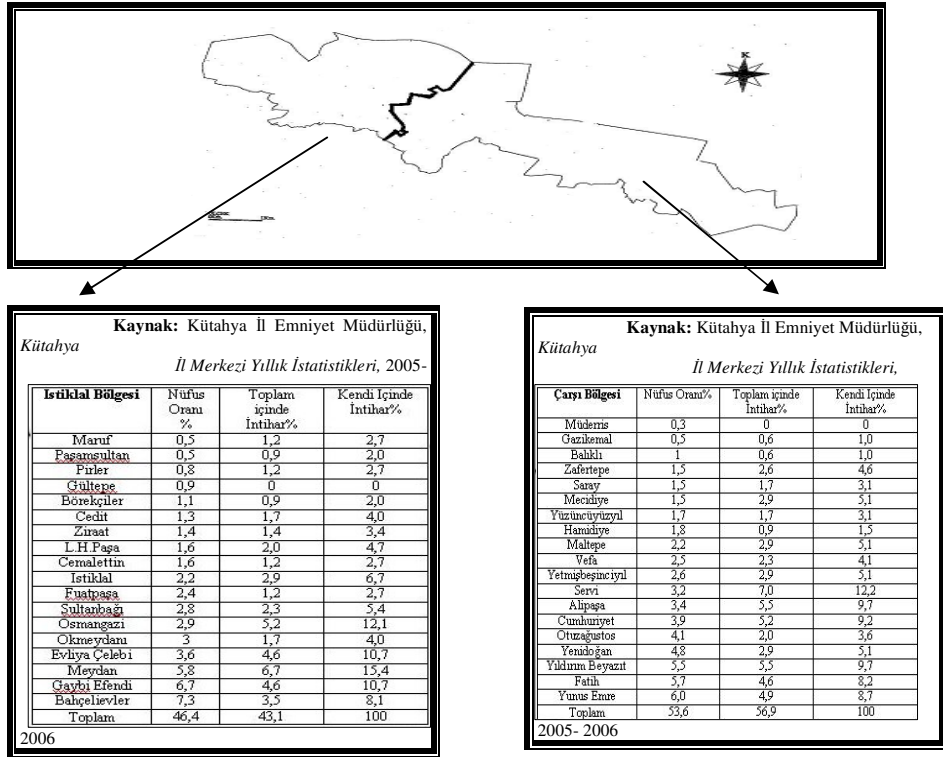
Cinsiyet ve Eğitim Durumlarının Mekânsal Analizleri

Cinsiyet farklılıkları bağlamında eğitim durumuna bakıldığında; kadınların %0,9'unun okuma yazma bilmediği, yine %0,9'unun okuryazar olduğu, %51,5'inin ilk ve ortaokul mezunu olduğu; erkeklerin ise %1,1'inin okuma yazma bilmediği, %38,6'sının ilk ve ortaokul mezunu olduğu belirlenmiş; ayrıca erkeklerde en yüksek intihar oranının lise mezunlarında olduğu tespit edilmiştir (%43,2). Başka bir ifadeyle, kadınlarda en yüksek oran ilkokul düzeyinde iken (%43,1), erkeklerde en yüksek oran lise düzeyindedir. Bu durum, istatistiksel olarak cinsiyet ve eğitim düzeyi arasında anlamlı bir ilişki olduğunu göstermektedir ($p<0,05$) (Tablo-6).

Emniyet birimlerince suç kayıtları; yukarıda gösterilmeye çalışıldığı üzere, Çarşı ve İstiklal bölgesi olmak üzere iki bölge esasına göre tutulmakta olup, intihar ve intihara teşebbüs olaylarının, %43,1'i İstiklal, %56,9'u ise Çarşı bölgesinde gerçekleşmiştir. Ancak bu oranlardaki farklılığın nüfus oranları temel alındığında anlamlı olmadığı anlaşılmaktadır. İntihar ve teşebbüs oranının yüksek olduğu Çarşı bölgesinde nüfus oranının da yüksek olduğu yukarıdaki harita ve tablolar üzerinde gösterilmiştir. Harita üzerindeki tablolar incelendiğinde intihar oranları ile nüfus oranları arasında anlamlı bir ilişki göze

The Genders, Education Levels and Geographical Distribution of Individuals Who Have Committed Suicide and Attempted to Commit Suicide : A Sample of the City of Kütahya

çarpmaktadır. Nüfus oranının yüksek olduğu mahalle ve bölgelerde intihar oranlarında da belirgin bir artış görülmektedir. Ancak buradan hareketle; intihar ve teşebbüs oranını nüfus oranına bağlamak doğru olmayacaktır. Çünkü bazı mahallelerde nüfus oranı yükselirken intihar oranı düşmektedir. Bu bağlamda diğer değişkenlere bakma ihtiyacı vardır (Harita - 1).



Harita-1. Kütahya İl Merkezi, Bölge Esasına Göre, Nüfus Oranları ve İntihar ve İntihara Teşebbüs oranları (%) (2005-2006).

İntihar ve İntihara Teşebbüs Eden Bireylerin Cinsiyeti, Eğitim Düzeyleri ve Coğrafi Dağılımları: Kütahya Şehri Örneği

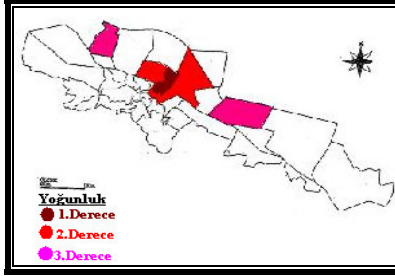
Tablo-6. İntihar ve İntihara Teşebbüs Edenlerin Cinsiyet Farklılıklarına Göre Eğitim Durumu Dağılımı (2005-2006).

Cinsiyet*Eğitim		Okuma Yazma Bilmiyor	Okur Yazar	İlkokul	Ortaokul	Lise	Üniversite	Üniversite Öğrencisi	Toplam
Kadın	%	,9	,9	43,1	8,4	29,3	2,2	15,1	100,0
Erkek	%	1,1		26,1	12,5	43,2	8,0	9,1	100,0
Toplam	%	1,0	,6	38,3	9,6	33,2	3,8	13,4	100,0

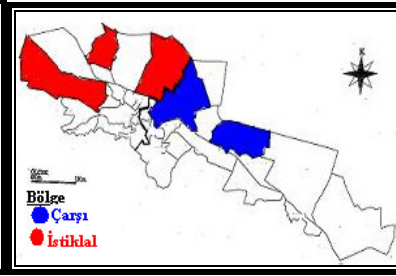
$$\chi^2=17,444 \quad sd=6 \quad p=,008$$

Kaynak: Kütahya İl Emniyet Müdürlüğü, *Kütahya İl Merkezi Yıllık İstatistikleri*, 2005- 2006.

En yüksek intihar ve intihara teşebbüs oranlarına mahalle esasına göre bakıldığında ise Çarşı Bölgesi'nde en yüksek oran Servi (%12,2), Alipaşa ve Yıldırım Beyazıt (%9,7) ve Cumhuriyet mahallelerinde (9,2); İstiklal Bölgesi'nde en yüksek oran ise Meydan (%15,4), Osmangazi (12,1), Gaybiefendi ve Evliya Çelebi mahallelerindedir (%10,7). Kütahya Şehri genelinde en yüksek intihar ve intihara teşebbüs oranı ise Servi mahallesindedir (%7) (Harita-2, Harita-3).



Harita-2. Kütahya Şehri İntihar ve İntihara Teşebbüs Yoğunluk Haritası



Harita-3. Kütahya Şehri İki Bölge Esasına Göre Yoğunluk Haritası

Kaynak: Kütahya İl Emniyet Müdürlüğü, *Kütahya İl Merkezi Yıllık İstatistikleri*, 2005- 2006.

Cinsiyet farklılıkları açısından, Harita-4 gözlemlendiğinde, cinsiyetle mahalle arasında ($p=0,879$; $p>0,05$) ve cinsiyetle bölge arasında ($p>0,05$) anlamlı bir ilişkinin olmadığı tespit edilmiştir.

Tablo- 7. İntihar ve İntihara Teşebbüs Edenlerin Bölge Esasına Göre Cinsiyet Dağılımı (2005-2006).

Bölge*Cinsiyet		Kadın	Erkek	Toplam
İstiklal	%	73,2%	26,8%	100,0%
	Toplam İçinde%	31,5%	11,6%	43,1%
Çarşı	%	69,0%	31,0%	100,0%
	Toplam İçinde%	39,3%	17,6%	56,9%
Toplam	%	70,8%	29,2%	100,0%

$$\chi^2= ,696 \quad sd=1 \quad p=,404$$

Kaynak: Kütahya İl Emniyet Müdürlüğü, *Kütahya İl Merkezi Yıllık İstatistikleri*, 2005- 2006.

İntihar ve İntihara Teşebbüs Eden Bireylerin Cinsiyeti, Eğitim Düzeyleri ve Coğrafi Dağılımları: Kütahya Şehri Örneği

Tablo-8. İntihar ve İntihara Teşebbüs Edenlerin Mahallelere Göre Eğitim Düzeyi Farklılıkları (2005-2006)

Eğitim* Mahalle	Okur-Yazar Değil %	Okur-Yazar %	İlkokul %
Bahçelievler			6.7
Börekçiler			1.7
Cedid			3.3
Cemalettin			0.8
Evliya Çelebi			5.8
Fuat Paşa			2.5
Gaybi Efendi			5.0
İstiklal			5.0
Lala Hüseyin Paşa			1.7
Maruf			0.8
Meydan			7.5
Okmeydanı			1.7
Osmangazi	66.7	50	6.7
Paşam Sultan			1.7
Pirler			2.5
Sultanbağı			2.5
Ziraat	33.3		
Yirmibeşinci Yıl			4.2
Yüzüncü Yıl			0.8
Otuz Ağustos		50	1.7
Ali Paşa			2.5
Bahlıklı			0.8
Cumhuriyet			5.0
Gazi Kemal			0.8
Fatih			2.5
Hamidiye			
Maltepe			4.2
Mecidiye			2.5
Saray			0.8
Servi			2.5
Vefa			3.3
Yenidoğan			5.8
Yıldırım Beyazıt			2.5
Yunus Emre			3.3
Zafertepe			1.7
TOPLAM			100.0

$$\chi^2= 264,263 \quad sd=204 \quad p=,003$$

Kaynak: Kütahya İl Emniyet Müdürlüğü, *Kütahya İl Merkezi Yıllık İstatistikleri*, 2005-2006.

İntihar ve intihara teşebbüs edenlerin eğitim durumu farklılıklarına göre mahalle dağılımı incelendiğinde, okuma yazma bilmeyenlerin %66,7'si İstiklal Mahallesi'nde; okuryazarların yarısı Osmangazi Mahallesi'nde diğer yarısı ise Otuz Ağustos Mahallesi'nde, ilkokul düzeyinde en yüksek oranlar, Meydan Mahallesi(%7,5), Bahçelievler Mahallesi (%6,7) ve Osmangazi

Mahallesi'nde(%6,7), ortaokul mezunları İstiklal Mahallesi'nde (%10,3), lise mezunları ise Servi Mahallesi'nde yoğunluk göstermektedir. Diğer taraftan üniversite mezunları ise aynı oranlarla (%16,7) Cemalettin, Meydan ve Servi mahallelerinde yoğunlaşırken, üniversite öğrencileri %11,9'luk oranlarla, Fatih ve Servi mahallelerinde yoğunluk göstermektedirler. Kısaca, eğitim düzeyiyle mahalle birimleri arasında anlamlı bir ilişkinin olduğu tespit edilmiştir ($p<0.05$) (Tablo- 8).

Tablo-9. İntihar ve İntihara Teşebbüs Edenlerin Bölge Farklılıklarına Göre Eğitim Durumu Dağılımı (2005-2006).

Bölge*Eğitim Durumu		Okuma Yazma Bilmiyor	Okur Yazar	İlkokul	Ortaokul	Lise	Üniversite	Üniversite Öğrencisi	Top.
İstiklal	%	2,5	,8	55,5	12,6	21,8	5,0	1,7	100
	Toplam İçinde%	1,0	,3	21,1	4,8	8,3	1,9	,6	38
Çarşı	%		,5	27,8	7,7	40,2	3,1	20,6	100
	Toplam İçinde%		,3	17,3	4,8	24,9	1,9	12,8	62
Toplam	%	1,0	,6	38,3	9,6	33,2	3,8	13,4	100

$$\chi^2= 49,449 \quad sd=6 \quad p=,000$$

Kaynak: Kütahya İl Emniyet Müdürlüğü, *Kütahya İl Merkezi Yıllık İstatistikleri*, 2005-2006.

Çarşı bölgesinde intihar ve intihara teşebbüs edenlerin çoğunluğunun (%40,2'si) Eğitim düzeyi lise iken İstiklal Bölgesi'nde intihar edenlerin çoğunluğu ilkokul mezunudur (%55,5). Ayrıca intihar ve intihara teşebbüs eden üniversite öğrencilerinin çoğunluğunun da Çarşı bölgesinde olduğu görülmektedir. Bu anlamda eğitim düzeyiyle bölge arasında da anlamlı bir ilişkinin varlığı tespit edilmiştir ($p<0.001$) (Tablo- 9).

Bulgular

Yapılan araştırma neticesinde; 2005- 2006 yıllarında gerçekleşen intihar ve intihara teşebbüs olaylarının yıllara göre dağılımında anlamlı bir farklılığın olmadığı, bu bireylerin, yarısının 21–30 yaş aralığında olduğu belirlenmiştir. Toplamda kadın oranı yüksek olmakla beraber sonucu ölümle neticelenen intihar vakalarında erkeklerin oranının daha yüksek olduğu tespit edilmiştir. Ayrıca, %58,8'inin evli olmadığı ve çoğunluğunun ilkokul (%38,3) ve lise (%33,2) düzeyinde eğitim aldığı görülmüştür. İntihar ve intihara teşebbüs etmiş olan

bireylerin intihar nedenlerine bakıldığında ise; ilk sırayı ailevi (%28,7) nedenlerin, ikinci sırayı ise bunalımın (%26,7) aldığı anlaşılmıştır. Kadınların çoğunluğu (%56,5'i) ev hanımı/ev kızı iken, erkeklerin çoğunluğu (%42,6'sı) ise çalışmaktadır. Son olarak, bireylerin eylemlerinin, %97,4'ü teşebbüs düzeyinde kalırken, %2,6'sı ölümlerle neticelenmiştir. Bu bağlamda, kadınlardaki intihar oranlarının yüksek olması aile içi ilişkilerdeki zayıflık ve kadının suistimal edilmesiyle açıklanabilir.

Cinsiyet merkezli analizler neticesinde; her iki cinsiyet grubunun çoğunluğunun (erkeklerde %46,5; kadınlarda %51,4) 21-30 yaş grubunda olduğu gözlemlenmiş ve yaş yükseldikçe kadın ve erkek oranları arasındaki farkın erkekler lehine bozulduğu tespit edilmiştir. Böylece, yaş ve cinsiyet arasında anlamlı bir ilişkinin olduğu anlaşılmıştır. Cinsiyet farklılıklarıyla intihar ve teşebbüs nedenlerine bakıldığında ise; kadınların çoğunluğunun ailevi (birinci sırada; %34) ve bunalıma girme (ikinci sırada; %25,4) sebepleriyle intihar girişiminde buldukları gözlemlenmiş; erkeklerde ise kadınların tam tersi olarak bunalımın birinci sırada (%29,7), ailevi nedenlerin ise ikinci sırada (%15,8) olduğu görülmüş olup cinsiyet ile intihar ve teşebbüs nedenleri arasında anlamlı bir ilişkinin olduğu tespit edilmiştir. Ayrıca intihar sonuçlarına bakıldığında; kadınların %0,8'i ölümlerle neticelenirken, erkeklerde bu oranın %7 olduğu gözlemlenmiştir. Bunun sonucunda, cinsiyet ve sonuç arasında da anlamlı bir ilişkinin olduğu tespit edilmiştir. Kadınlarda en yüksek oranın ailevi nedenlere bağlı intihar eylemleri olduğu görülmektedir. Yapılan araştırmalar, intihar eğilimiyle, ailenin işlevinin algılanışı arasında bir ilişki olduğunu ortaya koymaktadır.

Cinsiyet farklılıkları bağlamında eğitim durumuna bakıldığında ise kadınlarda en yüksek oran (%43,1) ilköğretim mezunlarında, erkeklerde ise lise mezunlarındadır (%43,2). Bu durum, istatistiksel olarak cinsiyet ve eğitim düzeyi arasında anlamlı bir ilişki olduğunu ortaya koymaktadır. 2000 yılı nüfus sayımı verilerine göre Kütahya Şehrinde, kadınların (%57) ve erkeklerinin (%55) çoğunluğu ilköğretim mezunudur (DİE, 2002). Buna rağmen erkeklerde intihar girişiminde bulunanların çoğunluğu lise mezunudur. Ayrıca ilköğretimden sonraki eğitim düzeylerine göre kadınların oranı erkeklerden daha düşüktür. Bu durum, Kütahya ilinde ilköğretimden ortaöğretime geçişte kız öğrencilerinin oranının (%60) erkeklerden (%94) oldukça düşük olduğu (Özel, 2004:100) gerçeğiyle paralellik göstermektedir. Buna ek olarak intihar girişiminde bulunan erkek ve kadınların çoğunluğu 21-30 yaş aralığındadır. DİE verilerine göre il merkezinde 21-30 yaş aralığındaki bireylerin eğitim durumlarında, erkeklerde en büyük dilimi lise (%47), kadınlarda ise ilköğretim (%59) oluşturmaktadır (DİE, 2002). Başka bir ifadeyle intihar

girişiminde bulunanların cinsiyetlerine göre eğitim oranlarıyla, il merkezinde bulunan kadın ve erkeklerin eğitim durumu da paralellik göstermektedir.

Eğitim merkezli analizler neticesinde ise; intihar ve intihara teşebbüs edenlerin, eğitim durumları yükseldikçe intihar ve intihara teşebbüs sebepleri de farklılaşmaktadır. Diğer bir ifadeyle, eğitim seviyesi yükseldikçe intihar ve intihara teşebbüs sebepleri, ailevi nedenden, bunalım nedenine doğru kaymaktadır. Üniversite öğrencilerinde de birinci sırayı bunalım almakla birlikte, ikinci sırayı dersler almakta, ailevi nedenler ise üçüncü sıraya gerilemektedir. Bu bağlamda; eğitim düzeyiyle intihar nedeni arasında anlamlı bir ilişkinin olduğu anlaşılmıştır.

Cinsiyet ve eğitim durumu farklılıkları bağlamında yapılan bölge ve mahalle merkezli analizler neticesinde ise, intihar ve intihara teşebbüs olaylarının, %43,1'i İstiklal Bölgesi'nde, %56,9'nun Çarşı Bölgesi'nde gerçekleştiği, ancak bu oranlardaki farkın nüfus oranları baz alındığında anlamlı bir farklılık olmadığı anlaşılmıştır. Nüfus oranın yüksek olduğu mahalle ve bölgelerde intihar oranlarında da belirgin bir artış vardır. En yüksek intihar ve intihara teşebbüs oranlarına mahalle esash bakıldığında ise Çarşı Bölgesi'nde en yüksek oran Servi Mahallesi (%12,2), Alipaşa ve Yıldırım Beyazıt mahallelerinde iken (%9,7), İstiklal Bölgesi'nde en yüksek oran Meydan Mahallesi (%15,4) ve Osmangazi Mahallesi'ndedir (12,1). Kütahya şehri genelinde ise en yüksek intihar ve intihara teşebbüs oranı Servi Mahallesi'ndedir (%7). Cinsiyet farklılıkları açısından, cinsiyetle mahalle ve bölge arasında anlamlı bir ilişkinin olmadığı tespit edilmiştir.

Eğitim merkezli mekânsal dağılım analizleri sonucunda ise, okuma yazma bilmeyenlerin %66,7'si İstiklal; okuryazarların yarısı Osmangazi diğer yarısı ise Otuz Ağustos Mahallesi'ndedir. İlkokul düzeyinde en yüksek oranlar, Meydan (%7,5), Bahçelievler (%6,7) ve Osmangazi Mahallesi'nde (%6,7), ortaokul mezunları ise İstiklal Mahallesi'nde (%10,3) yoğunlaşmıştır. Lise mezunları, Servi Mahallesi'nde, üniversite mezunları %16,7'lik oranlarla Cemalettin, Meydan ve Servi mahallelerinde yoğunluk göstermektedir. Üniversite öğrencileri ise %11,9'lik oranlarla, Fatih ve Servi mahallelerindedir. Kısaca, eğitim düzeyiyle mahalle arasında anlamlı bir ilişki mevcuttur. Bölge bazlı değerlendirmeler neticesinde ise, Çarşı Bölgesi'nde intihar ve intihara teşebbüs edenlerin çoğunluğunun (%40,2'si) eğitim düzeyi lise iken, İstiklal Bölgesi'nde intihar edenlerin çoğunluğu ilkokul mezunudur (%55,5). Ayrıca intihar ve intihara teşebbüs eden üniversite öğrencilerinin çoğunluğunun da Çarşı Bölgesi'nde olduğu görülmektedir. Bu

anlamda eğitim düzeyiyle bölge arasında da anlamlı bir ilişkinin olduğu tespit edilmiştir. Bu durum, eğitilmiş bireylerin sosyo-kültürel anlamda İstiklal Bölgesi'ne nispetle daha fazla gelişmiş olan Çarşı Bölgesi'nde ikamet etmeyi tercih ettiklerinin bir göstergesi olarak yorumlanabilir.

Ayrıca İstiklal Bölgesi'nin düşük eğitilmiş ve düşük gelir sağlayan grupların yaşadığı bir bölge olmasının; ailevi problemleri tetiklediği, insanların bunalıma girmesine sebep olduğu ve çıkış yollarını bulanıklaştırdığı düşünülmektedir. Kadınların çoğunluğunun ekonomik olarak başkasına bağımlı olması ve eğitimlerinin düşük olması, onların birey olabilmesine ket vurmakta ve kendilerini ifade edebilmek için intihar girişimini tercih ederek bedenlerini/varlıklarını mesajlarının taşıyıcısı olarak kullanmaktadırlar, denilebilir.

Sonuç

Yapılan analizler, kurulan ilk iki hipotezin (1. İntihar ve intihara teşebbüs edenlerin oranı eğitim düzeylerine göre farklılık arz eder; 2. İntihar ve intihara teşebbüs edenlerin oranı cinsiyete göre farklılık arz eder) doğrulandığını, ancak üçüncü hipotezin (İntihar ve intihara teşebbüs edenlerin oranı mahalle ve bölgelere göre farklılık arz eder) kısmen doğrulandığını göstermiştir. İntihar ve intihar girişimi dağılımları, her ne kadar bölgesel olarak anlamlı bir farklılık göstermese de mahalle bazında belirgin farklılıklar göze çarpmaktadır. Ayrıca bu üç değişkenin, kendi aralarında anlamlı bir ilişki içerisinde olup olmadıklarına bakıldığında; cinsiyet farklılıklarıyla, bölge ve mahalle arasında anlamlı bir ilişki olmamakla birlikte, eğitim durumu ile mahalle ve bölgeler arasında anlamlı ilişkilerin olduğu bulunmuştur.

Kaynakça

- Arkun, N.(1963), *İntiharın Psikodinamikleri*, İstanbul Üniversitesi, Edebiyat Fakültesi, Yayın no: 1052, Baha Matbaası, İstanbul.
- Aktay, Y.(2001), *Güneydoğu'da İntihar: Kalan Sağlar Kimindir?*, Tezkire Dergisi, sayı:18.
- Aliğaoglu, A., Alaeddinoğlu, F.(2005), *Erzurum Şehrinde Mala Karşı İşlenen Suçlar: Coğrafi Bir Yaklaşım*, Polis Bilimleri Dergisi, Cilt:7, Sayı:1, ss.17-41.
- Alptekin, K., Duyan, V. Demirel, S.(2006), *Adıyaman'da İntihar Girişimleri*, Anadolu Psikiyatri Dergisi:7.
- Altındağ, A., Özdemir, B.; Yanık, M.(2005), *Şanlıurfa'da Ateşli Silahla İntiharlar*,Anadolu Psikiyatri Dergisi: 6.

The Genders, Education Levels and Geographical Distribution of Individuals Who Have Committed Suicide and Attempted to Commit Suicide : A Sample of the City of Kütahya

- Baş, T.(2001), *Anket*, Ankara, Seçkin Yayıncılık.
- Bauman, Z.(2000), *Ölümlülük, Ölümsüzlük ve Diğer Hayat Stratejileri*, (çev. Nurgül Demirdöven), İstanbul, Ayrıntı yay.
- Bayartan, M.(2003), *XIX. Yüzyılda Kütahya'nın Tarihi Coğrafyası*, Yayımlanmamış Doktora Tezi, İstanbul Üniversitesi, Sosyal Bilimler Enstitüsü, İstanbul.
- Budak, S.(2003), *Psikoloji Sözlüğü*, Ankara, Bilim ve Sanat yay.
- Carris, M. J., Sheever, L., Howe, S.(1998), *Family Rigidity, Adolescent Problem-Solving Deficits, And Suicidal Ideation: A Mediation Model*, Journal of Adolescence, 21.
- Devlet İstatistik Enstitüsü (2002), *2000, Genel Nüfus Sayımı-Kütahya*, Ankara.
- Doğanay, H. (1994), *Türkiye Beşeri Coğrafyası*, Ankara, Gazi Büro Kitabevi.
- Doğanay, H., Şahin, F. İ., Özdemir, Ü.(2007), *Feminist Coğrafya ve Kadın Göçmenler*, Doğu Coğrafya Dergisi, sayı:17, ss.7-16.
- Durkheim, E.(1986), *İntihar, Toplumbilimsel İnceleme*, (çev. Özer Ozankaya), Ankara, Türk Tarih Kurumu Basımevi.
- Fernquist, R. M.(2001), *Education, Race/Ethnicity, Age, Sex, And Suicide:Individual-Level Data In The United States, 1991-1994*, Current Research In Social Psychology (An Electronic Journal), Volume 6, Number 18, <http://www.uiowa.edu/~grpproc/crisp/crisp.6.18.htm>.
- Garber, J. , Little, S.(1998), Hilsman, R., Weaver, K. R., *Family Predictors Of Suicidal Symptoms İn Young Adolescents*, Journal of Adolescence, 21.
- Geçtan, E.(2003), *Varoluş ve Psikiyatri*, İstanbul, Metis yay.
- Güçlü, B., Uzun, E., Yolsal, H.(2003), *Felsefe Sözlüğü*, Ankara, Bilim ve Sanat yay.
- İnceoğlu, S.(1999), *Ölme Hakkı*, İstanbul, Ayrıntı yay.
- Jamison, K. R.(2004), *Erken Çöken Karanlık, İntiharı Anlamak*, (çev. Emine Bademci), İstanbul, Ayrıntı yay.
- Kim ,M.D, Hong, S.C., Lee, S.Y., Kwak, Y.S., Lee, C.I., Hwang, S.W., Shin, T.K., Lee, S.M., Shin, J.N.(2006), *Suicide Risk In Relation To Social Class: A National Register-Based Study of Adult Suicides In Korea, 1999-2001*, International Journal of Social Psychiatry, Copyright © SAGE Publications (London, Thousand Oaks and New Delhi), Vol 52(2), pp.138-151, www.sagepublications.com.
- Kütahya İl Emniyet Müdürlüğü(2005), *Kütahya İl Merkezi Yıllık İstatistikler*.
- Kütahya İl Emniyet Müdürlüğü(2006), *Kütahya İl Merkezi Yıllık İstatistikler*.
- Marshall, G.(1999), *Sosyoloji Sözlüğü*, (çev. Osman Akınhay, Derya Kömürücü), Ankara, Bilim ve Sanat yay.

İntihar ve İntihara Teşebbüs Eden Bireylerin Cinsiyeti, Eğitim Düzeyleri ve Coğrafi Dağılımları: Kütahya Şehri Örneği

- Mercan, Sibel(a), *İntihar*, <http://www.populermedikal.com/intiharsss.asp>, (03 Şubat 2007 tarihli çevrimiçi erişim).
- Mercan, Sibel(b), *İntiharla İlgili Sıkça Sorulan Sorular*, <http://www.populermedikal.com/intiharsss.asp>, (06 Şubat 2007 tarihli çevrimiçi erişim).
- Mestrovic, S.G.(1999), *Duyguötesi Toplum*, (çev. Abdullah Yılmaz), İstanbul, Ayrıntı yay.
- Miller, K.E., King, C.A., Shain, B.N., Naylor, M.W.(1992), *Suicidal Adolescents' Perceptions of Their Family Environment, Suicide and Life-Threatening Behavior*, 22(2).
- Özel, A.(2004), *Kütahya İlinde Okul Öncesi, İlköğretim ve Ortaöğretime Genel BirBakış*, Dumlupınar Üniversitesi, Sosyal Bilimler Dergisi, sayı:10, Kütahya, s.79–100.
- Özgüç, N., Tümertekin, E.(2000), *Coğrafya, Geçmiş, Kavramlar, Coğrafyacılar*, İstanbul, Çantay yay.
- Page, R.M., Yanagishita J., Suwanteerangkul, J., Zarco, E.P., Mei-Lee, C., Miao, N.F.(2006), *Hopelessness and Loneliness Among Suicide Attempters in School-Based Samples of Taiwanese, Philippine and Thai Adolescents*, School Psychology International Copyright © SAGE Publications (London, Thousand Oaks, CA and New Delhi), Vol. 27(5), pp.583–598.
- Prasad J., Abraham, V.J., Minz, S., Abraham, S., Joseph, A. Muliyl, J.P., George, K., Jacob, K.S.(2006), *Rates And Factors Associated With Suicide In Kaniyambadi Block, Tamil Nadu, South India, 2000–2002*, International Journal Of Social Psychiatry, Sage Publications (London, Thousand Oaks And New Delhi) Vol 52(1), www.sagepublications.com.
- Ragin, D.F., Pilotti, M., Madry, L., Sage, R.E., Bingham, L.E., Primm, B.J.(2002), *Intergenerational Substance Abuse And Domestic Violence As Familial Risk Factors For Lifetime Attempted Suicide Among Battered Women*, Journal of Interpersonal Violence, Vol. 17 No. 10, pp.1027-1045.
- Sayar, M.K., Öztürk, M., Acar, B.(2000), *Aşırı Dozda İlaç Alımıyla İntihar Girişiminde Bulunan Ergenlerde Psikolojik Etkenler*, Klinik Psikofarmakoloji Bülteni, Cilt: 10, Sayı: 3.
- Tubergen, F.V., Ultee, W.(2006), *Political Integration, War And Suicide, The Dutch Paradox?*, International Sociology, Vol 21(2):, SAGE (London, Thousand Oaks, CA And New Delhi). pp.221–236.
- Türkiye İstatistik Kurumu, http://www.tuik.gov.tr/PreIstatistikTablo.do?istab_id=590.
- Türkiye Sağlık İstatistikleri(2006), <http://www.ttb.org.tr/kutuphane/istatistik2006.pdf>.
- Vaneigem, R.(1996), *Gençler İçin Hayat Bilgisi El Kitabı, Gündelik Hayatta Devrim*, (çev. Ali Çakıroğlu, Işık Ergüden), İstanbul, Ayrıntı yay.
- Wagner, B.M.(1997), *Family Risk Factors For Child And Adolescent Suicidal Behavior*, Psychological Bulletin, 121. <http://www.intihar.de/frame.htm>. (03 Şubat 2007 tarihli çevrimiçi erişim).