



Uluslararası Tarım ve Yaban Hayatı Bilimleri Dergisi


International Journal of Agriculture and Wildlife Science

2022, 8(3): 528 – 541, doi: 10.24180/ijaws. 1178230



Bartın İlindeki Memeli (Classis: Mammalia) Türleri ve Korunma Durumları

Mammalian Species of Bartın Province and Conversation Status (Classis: Mammalia)

Serdar Gözütok¹ 

Geliş Tarihi (Received): 21 Eylül 2022

Kabul Tarihi (Accepted): 07 Kasım 2022

Yayın Tarihi (Published): 15.12.2022

Öz: Bartın ilinin doğal çevrelerinde bulunan Mammalia sınıfına mensup türlerin tespit edilmesi için yapılan bu araştırma 2016-2017 yılları arasında gerçekleştirilen arazi çalışmaları ve literatür değerlendirilmelerini kapsamaktadır. Arazi çalışmalarında türlerin tespiti için Sherman kapanları, fotokapanlar ve yarasa dedektörleri kullanılmıştır. Bunun yanında Memeli türlerine ait yuvalar, hayvanlara ait vücut parçaları, dışkı, ve ayak izleri gibi emareler kayıt altına alınmıştır. Ayrıca baykuşlara ait pelletlerde bulunan hayvanlara ait kemik kalıntıları değerlendirilmiştir. Varlığı kanıtlanan Mammalia sınıfının üyesi olan türlerin farklı kategorilerdeki korunma statüleri tablolarda verilmiştir. Çalışmadan elde edilen verilere göre, Bartın'da Memeli sınıfının altı takımına dahil olan 30 tür kaydedilmiştir. Çalışma alanında en sık görülen türlerin *Sus scrofa* Linnaeus, 1758 (Yaban domuzu), *Capreolus capreolus* (Linnaeus, 1758) (Karaca), *Canis aureus* Linnaeus, 1758 (Altın çakal), *Vulpes vulpes* (Linnaeus, 1758) (Kızıl tilki), *Martes foina* (Erleben, 1777) (Kaya sansarı), *Erinaceus concolor* Martin, 1837 (Kirpi), ve *Apodemus flavicollis* (Melchior, 1834) (Orman faresi) olduğu belirlenmiştir. Araştırma sahasında *Lutra lutra* (Linnaeus, 1758) Su samuru'nun tespit edildiği Bakioğlu, Budakdüzü, Çaybükü, Hisarköy alanları tür için yeni yayılış kayıtları olarak belirlenmiştir. **Anahtar Kelimeler:** Türkiye, Bartın, Memeliler, Biyoçeşitlilik, Fauna.

&

Abstract: This research, which was carried out to determine the species belonging to the class Mammalia in the natural environment of Bartın province, includes field studies and literature evaluations carried out between 2016-2017. Sherman traps, photo traps and bat detectors were used to detect the species in field studies. In addition, signs such as mammalian nests, animal body parts, feces, and footprints were recorded. In addition, bone remains of animals in pellets belonging to nocturnal predators were evaluated. Conservation status of the members of the Mammalia class, whose existence has been proven, are given in the tables. According to the data obtained from the study, 30 species included in the six orders of the Mammal class were recorded in Bartın. The most common species in the study area are *Sus scrofa* Linnaeus, 1758 (Wild boar), *Capreolus capreolus* (Linnaeus, 1758) (Roe deer), *Canis aureus* Linnaeus, 1758 (Golden jackal), *Vulpes vulpes* (Linnaeus, 1758) (Red fox), *Martes foina* (Erleben, 1777) (Rock marten), *Erinaceus concolor* Martin, 1837 (Hedgehog), and *Apodemus flavicollis* (Melchior, 1834) (Forest mouse). *Lutra lutra* (Linnaeus, 1758) otter was detected in research areas of Bakioğlu, Budakdüzü, Çaybükü and Hisarköy, as new distribution records for the species.

Keywords: Türkiye, Bartın, Mammalia, Biodiversity, Fauna.

Atıf/Cite as: Gözütok, S. (2022). Bartın ilindeki Memeli (Classis: Mammalia) Türleri ve Korunma Durumları. Uluslararası Tarım ve Yaban Hayatı Bilimleri Dergisi, 8(3), 528-541. / DOI: 10.24180/ijaws. 1178230.

İntihal-Plagiarism/Etik-Ethic: Bu makale, en az iki hakem tarafından incelenmiş ve intihal içermediği, araştırma ve yayın etiğine uyulduğu teyit edilmiştir. / This article has been reviewed by at least two referees and it has been confirmed that it is plagiarism-free and complies with research and publication ethics. <https://dergipark.org.tr/pub/ijaws>

Copyright © Published by Bolu Abant İzzet Baysal University, Since 2015 – Bolu

¹Dr. Öğr. Üyesi Serdar Gözütok, Bolu Abant İzzet Baysal Üniversitesi, Ziraat Fakültesi, Yaban Hayatı Ekolojisi ve Yönetimi Bölümü, e-mail (Sorumlu Yazar / Corresponding author) serdargozutok@ibu.edu.tr

GİRİŞ

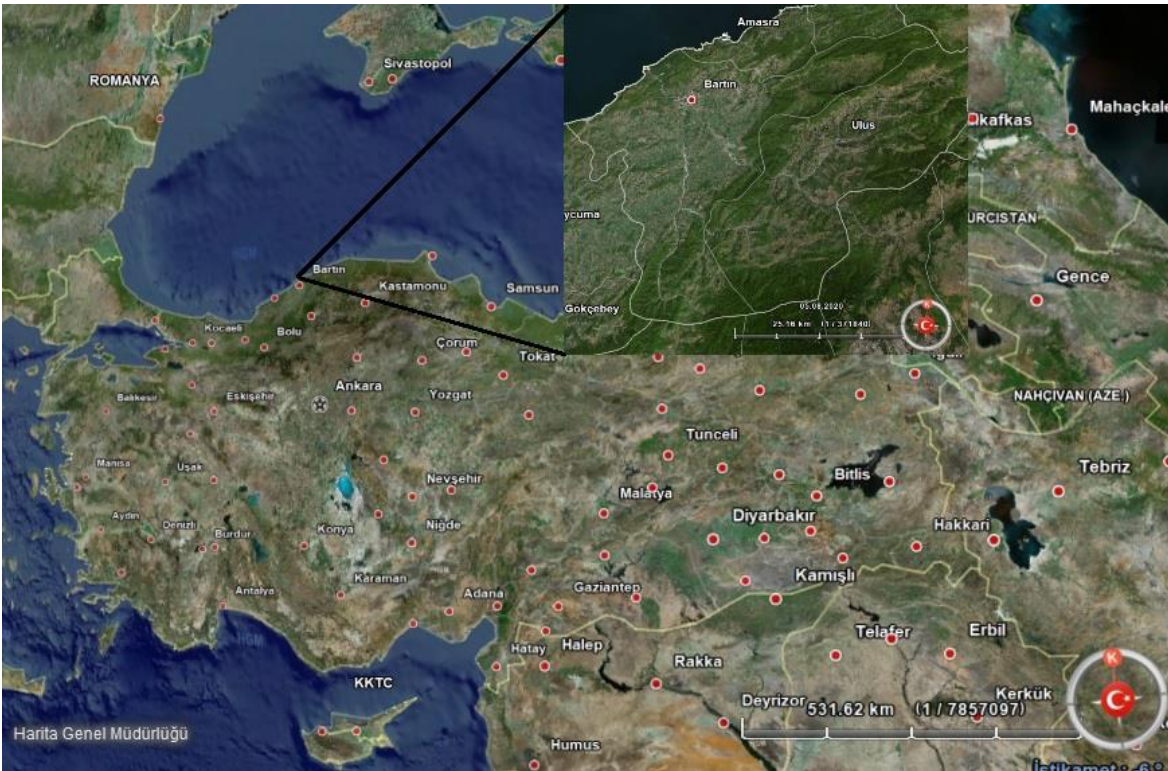
Dünya genelinde Memeliler sınıfı 27 takım, 153 familya, 1229 cins ve 6495 tür ile temsil edilmektedir. (Burgin vd., 2018). Ülkemizde 8 takıma ait yaklaşık 170 memeli türü bulunmaktadır (Toyran, 2011). Bartın'ın ilinin bulunduğu Batı Karadeniz bölgesinden Mammalia sınıfına ait türlerle ilgili oldukça sınırlı sayıda çalışma yapılmıştır. (Kefelioğlu, 1995; Kurtonur vd., 1996; Eken vd., 2006; Yiğit vd., 2006; Ertürk, 2010; Soyumert, 2010; Özkazanç, 2012; Çelebi vd., 2015; Kefelioğlu ve Selçuk, 2016; Horasan, 2018; IUCN, 2022).

Bu araştırmada Bartın ilinde arazi çalışmaları ve literatür bilgileriyle memeli türlerinin yayılış alanları ve türlere ait koruma statüleri güncellenerek listelenmiştir.

MATERYAL VE METOT

Bartın ili 41°53' kuzey enlemi ile 32°45' doğu boylamları arasında yer almaktadır (Şekil 1). Karadeniz Bölgesi'nde yer alan Bartın ilini güneydoğudan Karabük, batıdan Zonguldak, doğudan Kastamonu illeri ve kuzeyden Karadeniz çevrelemektedir. İlin toplam yüzölçümü 233.000 ha olup, il merkezinin rakımı 25 metredir. İlin orman alanı 135.437 ha (%57) olarak kaydedilmiştir. (İÇDR, 2020). Bartın'ın yıllar içindeki meteorolojik verileri Çizelge 1'de gösterilmektedir (MGM, 2022).

Bartın ilindeki doğal habitatlarda bulunan memeli hayvan türlerinin tespitine yönelik Şubat 2016-Eylül 2017 tarihleri arasında arazi çalışmaları gerçekleştirilmiş bunun yanında literatür çalışmaları da değerlendirilmiştir. Bölgedeki halktan memeli hayvanların yayılışları ile ilgili bilgiler de alınarak çalışmada kullanılmıştır. Arazi çalışmalarında türlerin varlığını kanıtlayacak yuvalar, dışkı örnekleri ve ayak izleri fotoğraflanmıştır. Sherman tipi kapanlarla Rodentia ve Eulipotyphla takımlarına mensup türler yakalanmıştır. Büyük Memeli türler fotokapanlarla görüntülenmeye çalışılmıştır. Araç çarpmaları veya doğal yollarla ölen bireyler ve baykuş peletlerinde bulunan türlere ait kafatası ve alt çene örnekleri de değerlendirmeye katılmıştır. Tespit edilen türlerin ve izlerinin tanımlanmasında teşhis anahtarları kullanılmıştır (Turan, 1984; Kryštufek ve Vohralík, 2001; Kryštufek ve Vohralík, 2005; Kryštufek ve Vohralík, 2009; WWF, 2016).



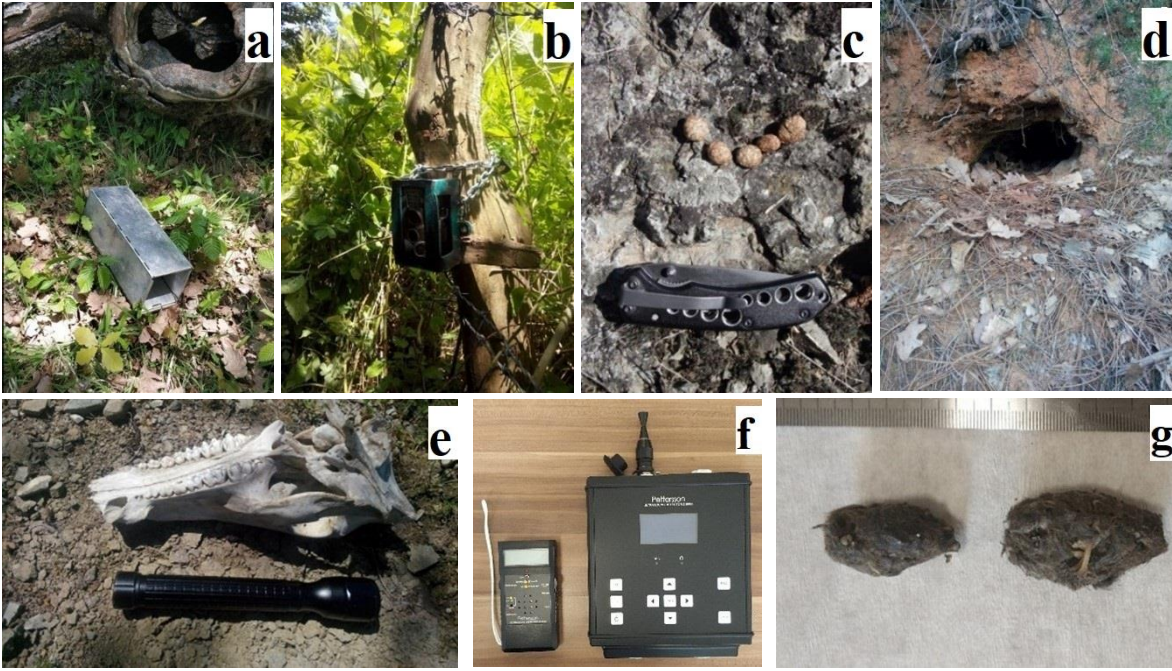
Şekil 1.Çalışma alanı olan Bartın ilinin konumu

Figure 1. Map of Bartın province

Çizelge 1. Bartın ili meteorolojik verileri (1961-2021).
Table 1. Meteorological data of Bartın province (1961-2021).

Bartın ilinin meteorolojik verilerinin ortalama değerleri													
	Ocak	Şubat	Mart	Nisan	Mayıs	Haziran	Temmuz	Ağustos	Eylül	Ekim	Kasım	Aralık	Yıllık
Ort. Sıcaklık (°C)	4.0	4.9	7.3	11.4	15.8	19.8	22.0	21.8	18.0	13.8	9.2	5.8	12.8
Ort. En Yüksek Sıcaklık (°C)	9.2	10.6	13.4	18.0	22.4	26.1	28.3	28.4	25.1	20.6	16.0	11.3	19.1
Ort. En Düşük Sıcaklık (°C)	0.4	0.7	2.5	5.9	10.0	13.6	15.8	15.7	12.2	8.9	4.6	2.1	7.7
Ortalama Yağışlı Gün Sayısı	15.65	14.24	15.59	11.59	11.29	9.65	6.65	5.06	11.41	15.29	12.00	16.53	145.0
Aylık Toplam Yağış Miktarı Ort. (mm)	119.5	86.0	78.2	58.6	54.9	71.7	62.3	76.7	85.6	109.3	113.4	132.9	1049.1
Uzun Yıllar İçinde Gerçekleşen En Yüksek ve En Düşük Değerler													
En Yüksek Sıcaklık (°C)	23.2	27.2	31.6	34.1	39.1	38.0	42.8	41.3	40.5	37.1	30.6	27.7	42.8
En Düşük Sıcaklık (°C)	-15.4	-18.6	-13.1	-4.5	-1.3	5.3	8.0	6.7	1.5	-3.2	-5.6	-10.6	-18.6

Kemirici ve böcekçil türlerin tespiti için Sherman tipi kapanlarına yem olarak yerfıstığı ve ekmekek karışımı yerleştirilmiş yem olarak konulmuştur. Tespit edilen türlerin fotoğrafları çekilmiş sonra serbest bırakılmıştır. Fotokapan kurulması için yaban hayvanlarının yoğun olarak kullandıkları su kenarı, patika, orman içi uygun noktalar tercih edilmiştir. Yarasa örneklerini tespiti için mağara, terk edilmiş meskûn mahaller, orman içleri gibi alanlarda atrap ve sis ağı ile yakalanan türlerin fotoğrafları çekilmiş ve kayıt altına alınmıştır. Ultrasonik ses kayıt cihazları (Pettersson D500x ve Pettersson D240x) ile yarasalara ait ses kayıtları alınmış ve seslerin analizi için Bat sound ver 4.4, Bat Explorer 2.1 programları kullanılmıştır (Şekil 2).



Şekil 2. Arazi çalışmalarında tür tespiti için kullanılan araç, gereç ve kanıtlar (Soldan sağa: a) Canlı yakalama kapanları, b) fotokapan, c) dışkı, d) yuva, e) vücut parçaları, f) yarasa dedektörleri, g) baykuş peletleri).

Figure 2. Tools, equipment and evidence used for species detection during field studies (From left to right: a) live traps, b) wildlife camera traps, c) feces, d) nest, e) body parts, f) bat detectors, g) owl pellets).

Arazi çalışmaları sonucunda kaydedilen türlerin IUCN (2022), (The International Union for Conservation of Nature), BERN (1979), (Conservation of European Wildlife and Natural Habitats), CITES, (The Convention on International Trade in Endangered Species of Wild Fauna and Flora), MAKK (2021-2022) (Merkez Av Komisyonu Kararları)'na göre korunma durumları tablolarda verilmiştir.

BULGULAR VE TARTIŞMA

Bartın ili ve yakın çevresinde daha önce yapılan araştırmalarda verilen tür yayılış kayıtları Çizelge 2' de gösterilmektedir. Bu çalışma kapsamında arazi çalışmaları neticesinde toplam 6 takıma ait toplam 30 memeli türü tespit edilmiştir. Bu türler Carnivora takımına ait; *Canis aureus* (Çakal), *Canis lupus* (Kurt), *Felis silvestris* (Yaban kedisi), *Lutra lutra* (Su samuru), *Martes foina* (Kaya sansarı), *Meles meles* (Porsuk), *Mustela nivalis* (Gelincik), *Ursus arctos* (Boz ayı), *Vulpes vulpes* (Kızıl tilki), Cetartiodactyla takımına ait; *Capreolus capreolus* (Karaca), *Sus scrofa* (Yaban domuzu), *Cervus elaphus* (Kızıl geyik) Chiroptera takımına ait; *Pipistrellus pipistrellus* (Cüce yarasa), *Rhinolophus ferrumequinum* (Büyük Nalburunlu yarasa) *Rhinolophus hipposideros* (Küçük Nalburunlu yarasa), *Nyctalus noctula* (Ağaç yarasası) Eulipotyphila takımına ait; *Crocidura leucodon* (Beyazdişli böcekçil), *Erinaceus concolor* (Kirpi), *Talpa levantis* (Akdeniz köstebeği) Rodentia takımına ait *Microtus mystacinus*, *Glis glis* (Yediuyur), *Muscardinus avellanarius* (Fındık faresi), *Apodemus sylvaticus* (Dağ faresi), *Apodemus flavicollis* (Sarıboyunlu ormanfaresi), *Mus domesticus* (Ev faresi), *Rattus norvegicus* (Göçmen sıçan), *Rattus rattus* (Ev sıçanı), *Sciurus anomalus* (Anadolu sincabı), *Nannospalax xanthodon* (Körfare), Lagomorpha takımına ait *Lepus europaeus* (Yaban tavşanı), olarak tespit edilmiştir. İlde endemik Memeli türü bulunmamaktadır.

Çizelge 2. Bartın ili ve yakın bölgesinden memelilere ait çalışmalara ait literatür bilgileri.

Table 2. Literature information on mammalian studies from Bartın province and its vicinity.

Takım	Familya	Tür	Literatür kaydı
Carnivora	Canidae	<i>Canis aureus</i> Linnaeus, 1758	Demirsoy (1997); Ambarlı vd. (2016)
		<i>Canis lupus</i> Linnaeus, 1758	Demirsoy (1997); Özkazanç (2012); Ambarlı vd. (2016); IUCN (2022)
		<i>Vulpes vulpes</i> (Linnaeus, 1758)	Kurtonur vd. (1996); Demirsoy (1997); Soyumert (2010); Özkazanç (2012); Ambarlı vd. (2016); IUCN (2022)
	Felidae	<i>Lynx lynx</i> (Linnaeus, 1758)	Kurtonur vd. (1996); Demirsoy (1997); Eken vd. (2006); IUCN (2022)
		<i>Felis silvestris</i> Schreber, 1777	Demirsoy (1997); IUCN (2022)
	Mustelidae	<i>Lutra lutra</i> (Linnaeus, 1758)	Kurtonur vd. (1996); Demirsoy (1997); Eken vd. (2006); IUCN (2022)
		<i>Martes martes</i> (Linnaeus, 1758)	Demirsoy (1997); IUCN (2022)
		<i>Martes foina</i> (Erleben, 1777)	Özkazanç (2012)
		<i>Meles meles</i> (Linnaeus, 1758)	Kurtonur vd. (1996); Demirsoy (1997); IUCN (2022)
		<i>Mustela nivalis</i> (Linnaeus, 1766)	Demirsoy (1997); IUCN (2022)
		<i>Vormela peregusna</i> (Güldenstädt, 1770)	Demirsoy (1997); IUCN (2022)
	Ursidae	<i>Ursus arctos</i> Linnaeus, 1758	Kurtonur vd. (1996); Özkazanç (2012); IUCN (2022)
	Cetartiodactyla	Cervidae	<i>Capreolus capreolus</i> (Linnaeus, 1758)
<i>Cervus elaphus</i> Linnaeus, 1758			Kurtonur vd. (1996); Demirsoy (1997); Özkazanç (2012); IUCN (2022)
Suidae		<i>Sus scrofa</i> Linnaeus, 1758	Kurtonur vd. (1996); Demirsoy (1997); Özkazanç (2012); IUCN (2022)
Chiroptera	Rhinolophidae	<i>Rhinolophus euryale</i> Blasius, 1853	Demirsoy (1997)
		<i>Rhinolophus ferrumequinum</i> (Schreber, 1774)	Demirsoy (1997); IUCN (2022)
		<i>Rhinolophus hipposideros</i> (Bechstein, 1800)	Demirsoy (1997); IUCN (2022)
	Vespertilionidae	<i>Myotis daubentonii</i> (Kuhl, 1817)	IUCN (2022)

Çizelge 2. Devamı.

Table 2. Continue.

Chiroptera	Vespertilionidae	<i>Myotis blythii</i> (Tomes, 1857)	Demirsoy (1997); IUCN (2022)
		<i>Nyctalus noctula</i> (Schreber, 1774)	Kurtonur vd. (1996); Demirsoy (1997); IUCN (2022)
		<i>Pipistrellus pipistrellus</i> (Schreber, 1774)	Kurtonur vd. (1996); Demirsoy (1997); IUCN (2022)
Eulipotyphla	Erinaceidae	<i>Erinaceus concolor</i> Martin, 1837	Kurtonur vd. (1996); Demirsoy (1997); IUCN (2022)
	Soricidae	<i>Crocidura leucodon</i> (Hermann, 1780)	IUCN (2022)
		<i>Crocidura suaveolens</i> (Pallas, 1811)	Çelebi vd. (2015); IUCN (2022)
		<i>Neomys anomalus</i> Cabrera, 1907	Demirsoy (1997); IUCN (2022)
		<i>Neomys teres</i> Miller, 1908	Demirsoy (1997); Kefelioğlu ve Selçuk (2016)
		<i>Sorex araneus</i> Linnaeus, 1758	Demirsoy (1997)
		<i>Sorex minutus</i> Linnaeus, 1766	Demirsoy (1997)
	Talpidae	<i>Talpa levantis</i> Thomas, 1906	Demirsoy (1997); IUCN (2022)
Lagomorpha	Leporidae	<i>Lepus europaeus</i> Pallas, 1778	Demirsoy (1997); Özkazanç, 2012; IUCN (2022)
		<i>Oryctolagus cuniculus</i> (Linnaeus, 1758)	Demirsoy (1997)
Rodentia	Cricetidae	<i>Arvicola amphibius</i> (Linnaeus, 1758)	Demirsoy (1997); Kryštufek ve Vohralík (2005); Yiğit vd. (2006); IUCN (2022);
		<i>Cricetulus migratorius</i> (Pallas, 1773)	Demirsoy (1997); Yiğit vd. (2006); IUCN (2022);
		<i>Microtus levis</i> Miller, 1908	Kefelioğlu (1995); Kurtonur vd. (1996); Demirsoy (1997); IUCN (2022); Kryštufek ve Vohralík (2005); Yiğit vd. (2006)
		<i>Microtus subterraneus</i> (de Selys-Longchamps, 1836)	Kefelioğlu (1995); Kurtonur vd. (1996); Demirsoy (1997); Kryštufek ve Vohralík (2005); Yiğit vd. (2006); IUCN (2022)
		<i>Mesocricetus brandti</i> (Nehring, 1898)	Yiğit vd. (2006)
		<i>Myodes glareolus</i> (Schreber, 1780)	Kurtonur vd. (1996); Demirsoy (1997); Çelebi vd. (2015); IUCN, (2022)
	Gliridae	<i>Dryomys nitedula</i> (Pallas, 1778)	Demirsoy (1997); Kryštufek ve Vohralík (2005); Yiğit vd. (2006); IUCN (2022)
		<i>Glis glis</i> (Linnaeus, 1766)	Kurtonur vd. (1996); Demirsoy (1997); Kryštufek ve Vohralík (2005); Çelebi vd. (2015); IUCN (2022);

Çizelge 2. Devamı.

Table 2. Continue.

Rodentia	Gliridae	<i>Muscardinus avellanarius</i> (Linnaeus, 1758)	Demirsoy (1997); Kryštufek ve Vohralík (2005); Yiğit vd. (2006); IUCN (2022)
	Muridae	<i>Apodemus flavicollis</i> (Melchior, 1834)	Kurtonur vd. (1996); Demirsoy (1997); Yiğit vd. (2006); Çelebi vd. (2015); IUCN (2022)
		<i>Apodemus mystacinus</i> (Danford and Alston, 1877)	Demirsoy (1997); Yiğit vd. (2006); Çelebi vd. (2015); IUCN (2022)
		<i>Apodemus uralensis</i> (Pallas, 1811)	Çelebi vd. (2015); Yiğit vd. (2006); IUCN (2022)
		<i>Apodemus witherbyi</i> (Thomas, 1902)	Çelebi vd. (2015)
		<i>Apodemus sylvaticus</i> (Linnaeus, 1758)	Demirsoy (1997)
		<i>Mus musculus</i> Linnaeus, 1758	Demirsoy (1997); Yiğit vd. (2006)
		<i>Rattus rattus</i> (Linnaeus, 1758)	Kurtonur vd. (1996); Demirsoy (1997); Yiğit vd. (2006); IUCN (2022)
		<i>Rattus norvegicus</i> (Berkenhout, 1769)	Kurtonur vd. (1996); Demirsoy (1997); Yiğit vd. (2006); IUCN (2022)
	Sciuridae	<i>Sciurus anomalus</i> Gmelin, 1778	Kurtonur vd. (1996); Demirsoy (1997); Kryštufek ve Vohralík (2005); Yiğit vd. (2006); IUCN (2022)
Spalacidae	<i>Nannospalax xanthodon</i> (Nordman, 1840)	Kurtonur vd. (1996); Demirsoy (1997); IUCN (2022)	

Verilerin değerlendirilmesi sonucu Bartın'daki Memeli türlerinin her birine ait lokaliteler ve tespit edilen koruma statüleri türlere ait bazı fotoğraflar aşağıda verilmiştir (Çizelge 3; Şekil 4; Şekil 5; Şekil 6).

Çizelge 3. Bartın ilinde belirlenen Memeli türlerinin IUCN, CITES, BERN ve MAKK'a göre koruma durumları ve lokaliteleri.

Table 3. Conservation status of Mammal species determined in Bartın province according to IUCN, CITES, BERN, MAKK and localities of the species.

Tür	IUCN*	CITES*	BERN*	MAKK*	Lokalite**
<i>Canis aureus</i> Linnaeus, 1758	LC	EK III		II	2, 3, 4, 7, 9, 10, 12, 14, 15, 16, 18, 19, 22, 23, 24, 25, 27, 29, 31, 34, 35, 36, 37, 40, 41, 43, 44, 45, 49, 53, 56, 59, 60, 63, 70, 71, 72, 74, 75, 76, 77, 78, 79, 80, 81, 82, 84, 85, 86, 87, 91, 93, 94, 95, 97, 98
<i>Canis lupus</i> Linnaeus, 1758	LC	EK II	EK II	II	2, 6, 7, 12, 14, 16, 18, 19, 23, 24, 27, 29, 31, 36, 38, 40, 41, 44, 45, 49, 51, 59, 60, 62, 66, 72, 73, 74, 76, 77, 80, 81, 85, 86, 87, 91, 93, 94, 95, 97

Çizelge 3. Devamı.

Table 3. Continue.

<i>Vulpes vulpes</i> (Linnaeus, 1758)	LC	EK III		II	2, 3, 4, 5, 7, 12, 14, 15, 16, 18, 19, 21, 22, 23, 24, 25, 27, 29, 30, 32, 38, 41, 43, 44, 45, 51, 53, 57, 59, 62, 63, 64, 65, 66, 69, 70, 71, 72, 73, 74, 75, 77, 78, 85, 87, 90, 92, 93, 94, 97, 98
<i>Felis silvestris</i> Schreber, 1777	LC	EK II	EK II		2, 7, 15, 24, 29, 30, 31, 36, 38, 41, 43, 44, 45, 50, 52, 57, 59, 60, 66, 69, 73, 75, 76, 81, 85, 87, 89, 90, 95, 96, 97
<i>Lutra lutra</i> (Linnaeus, 1758)	NT	EK I	EK II		29, 30, 33, 86
<i>Martes foina</i> (Erxleben, 1777)	LC		EK III		2, 3, 4, 5, 7, 9, 10, 15, 16, 17, 18, 19, 20, 21, 23, 24, 25, 26, 27, 30, 31, 32, 33, 35, 36, 37, 38, 39, 40, 41, 42, 44, 45, 46, 47, 52, 55, 56, 57, 59, 60, 61, 62, 63, 65, 67, 68, 70, 71, 72, 73, 75, 76, 77, 79, 80, 81, 82, 83, 84, 85, 86, 87, 88, 89, 90, 92, 93, 94, 97
<i>Meles meles</i> (Linnaeus, 1758)	LC		EK III	I	3, 27, 52, 81, 86, 97
<i>Mustela nivalis</i> Linnaeus, 1766	LC		EK III	I	1, 20, 24, 35, 43, 44, 45, 57, 59, 63, 64, 68, 85, 87, 89, 96, 97
<i>Ursus arctos</i> Linnaeus, 1758	LC	EK II	EK II		5, 10, 23, 24, 29, 31, 38, 40, 44, 45, 50, 51, 59, 62, 72, 73, 74, 75, 76, 80, 81, 82, 85, 87, 93, 94, 97
<i>Capreolus capreolus</i> (Linnaeus, 1758)	LC		EK III		2, 7, 9, 10, 15, 16, 18, 21, 22, 23, 24, 29, 31, 36, 38, 40, 41, 43, 44, 45, 49, 50, 51, 53, 59, 60, 62, 63, 70, 72, 73, 74, 75, 76, 79, 80, 81, 82, 84, 85, 86, 87, 89, 91, 92, 93, 94, 95, 97
<i>Cervus elaphus</i> Linnaeus, 1758	LC	EK III	EK III		24, 29, 44, 85, 94
<i>Sus scrofa</i> Linnaeus, 1758	LC		EK III	II	1, 2, 3, 4, 5, 6, 7, 9, 10, 12, 14, 15, 16, 18, 19, 21, 22, 23, 24, 27, 29, 31, 34, 35, 36, 37, 38, 41, 43, 44, 45, 50, 51, 52, 53, 56, 59, 60, 62, 63, 65, 66, 67, 70, 71, 72, 73, 74, 75, 76, 79, 80, 81, 82, 83, 84, 85, 86, 87, 88, 89, 90, 91, 92, 93, 94, 95, 97
<i>Rhinolophus ferrumequinum</i> (Schreber, 1774)	LC		EK II		7, 60
<i>Rhinolophus hipposideros</i> (Bechstein, 1800)	LC		EK II		7, 29, 60, 85
<i>Pipistrellus pipistrellus</i> (Schreber, 1774)	LC		EK III		1, 3, 4, 8, 12, 17, 20, 21, 29, 30, 33, 35, 42, 43, 52, 55, 56, 57, 59, 63, 66, 68, 72, 82, 83, 85, 86, 89, 90, 93, 97
<i>Nyctalus noctula</i> (Schreber, 1774)	LC		EK II		23, 43

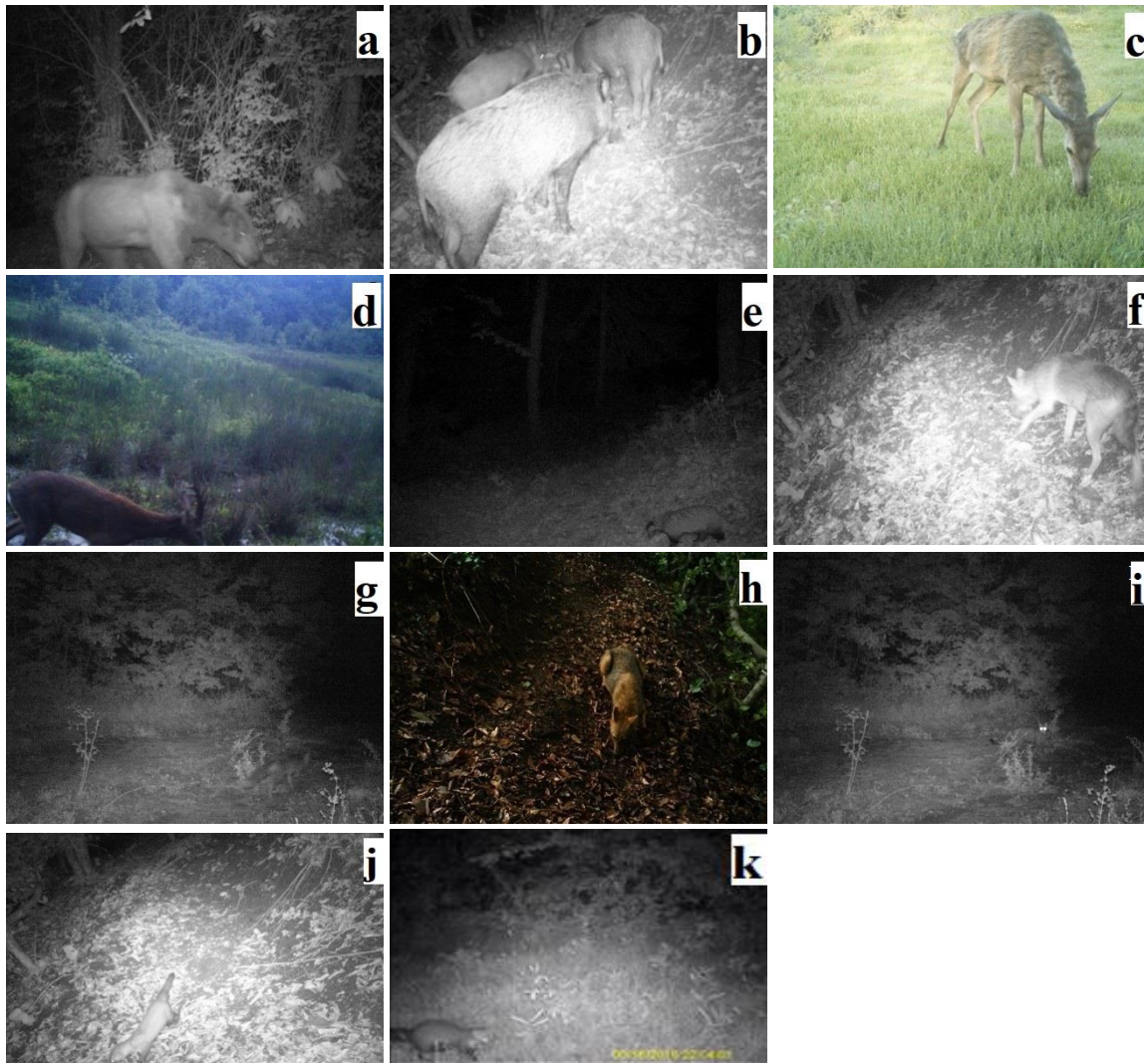
Çizelge 3. Devamı.

Table 3. Continue.

<i>Erinaceus concolor</i> Martin, 1837	LC				2, 3, 5, 6, 7, 8, 9, 10, 12, 14, 15, 16, 17, 18, 19, 20, 21, 23, 24, 25, 26, 27, 29, 30, 33, 35, 36, 37, 39, 40, 41, 42, 43, 44, 45, 46, 47, 48, 49, 50, 52, 53, 54, 55, 56, 57, 58, 59, 60, 61, 63, 64, 66, 67, 68, 69, 70, 71, 72, 73, 75, 76, 77, 79, 80, 81, 83, 85, 86, 87, 88, 89, 90, 93, 95, 96, 97
<i>Crocidura leucodon</i> (Hermann, 1780)	LC		EK III		2, 3, 7, 9, 10, 14, 15, 17, 18, 20, 21, 23, 25, 26, 27, 29, 30, 31, 32, 33, 35, 38, 39, 40, 41, 42, 43, 44, 45, 46, 50, 52, 53, 54, 55, 56, 57, 58, 59, 60, 63, 64, 65, 66, 67, 69, 70, 71, 72, 73, 74, 75, 76, 77, 81, 83, 85, 86, 87, 88, 89, 90, 91, 92, 95, 96, 97
<i>Talpa levantis</i> Thomas, 1906	LC				2, 19, 23, 35, 38, 45, 51, 59, 74, 75, 83, 85, 87, 94, 98
<i>Lepus europaeus</i> Pallas, 1778	LC		EK III	II	6, 10, 19, 24, 29, 35, 37, 38, 43, 44, 50, 51, 52, 56, 59, 60, 63, 64, 66, 74, 75, 78, 79, 82, 83, 85, 87, 88, 89, 90, 91, 92, 93, 94, 96, 97
<i>Microtus mystacinus</i> De Filippi, 1865	LC				15, 21, 27, 30, 32, 33, 39, 42, 57, 63, 64, 66, 68, 69, 70, 89, 90, 93
<i>Muscardinus avellanarius</i> (Linnaeus, 1758)	LC		EK III		24
<i>Apodemus flavicollis</i> (Melchior, 1834)	LC				3, 4, 12, 14, 15, 16, 18, 23, 24, 25, 26, 29, 30, 33, 34, 36, 40, 41, 42, 43, 44, 45, 46, 51, 52, 54, 56, 57, 58, 60, 61, 64, 67, 68, 69, 70, 71, 73, 75, 77, 81, 85, 87, 88, 89, 90, 91, 92, 94, 95, 96, 97
<i>Apodemus sylvaticus</i> (Linnaeus, 1758)	LC				2, 24, 72, 73
<i>Mus musculus</i> Linnaeus, 1758	LC				3, 4, 8, 9, 10, 17, 18, 20, 23, 24, 27, 29, 30, 32, 33, 35, 42, 47, 52, 55, 56, 57, 59, 60, 62, 63, 64, 69, 72, 75, 76, 79, 82, 85, 86, 89, 96, 97
<i>Rattus rattus</i> (Linnaeus, 1758)	LC				3, 8, 17, 18, 24, 29, 30, 32, 42, 47, 55, 57, 62, 64, 66, 68, 85, 93, 97
<i>Rattus norvegicus</i> (Berkenhout, 1769)	LC				3, 8, 17, 20, 27, 29, 35, 39, 46, 47, 48, 52, 55, 57, 59, 60, 63, 68, 73, 76, 79, 82, 86, 89, 97
<i>Sciurus anomalus</i> Gmelin, 1778	LC		EK II		3, 4, 10, 24, 29, 30, 36, 39, 42, 43, 47, 52, 57, 58, 60, 64, 66, 67, 68, 71, 72, 75, 86, 89, 93
<i>Nannospalax xanthodon</i> (Nordmann, 1840)	DD				1, 2, 3, 6, 7, 9, 10, 14, 15, 16, 17, 18, 19, 22, 23, 24, 25, 26, 27, 29, 30, 31, 32, 33, 34, 37, 38, 39, 40, 41, 42, 43, 44, 48, 49, 50, 52, 53, 55, 56, 57, 58, 59, 60, 61, 62, 63, 65, 66, 67, 69, 70, 71, 72, 73, 74, 75, 76, 77, 78, 79, 80, 81, 82, 85, 86, 87, 88, 89, 90, 91, 92, 93, 95, 96, 97

*IUCN: The International Union for Conservation of Nature. *CITES: The Convention on International Trade in Endangered Species of Wild Fauna and Flora. *BERN: Conservation of European Wildlife and Natural Habitats, *MAKK: Merkez Av Komisyonu Kararları. LC: Least concern (Asgari endişe), NT: Near threatened (Tehdite yakın), DD: Data deficient (Veri yetersiz). **Lokaliteler: Örneklerin tespit edildiği noktalara ait verilen numaralar **Amasra ilçesi**; (1) Acarlar, (2) Ahatlar, (3) Çakrazbüz, (4) Göçkün, (5) Göçkündemirci, (6) İnpiri, (7) Makaracı, (8) Merkez, (9) Topderesi, (10) Yahyayazıcılar, **Kurucaşile ilçesi**; (11) Aydoğmuş, (12) Başköy, (13) Ürünü, (14) Dizlermezeci, (15) İlyasgeçidi, (16) Kanatlı, (17) Kapisuyu, (18) Karaman, (19) Kömeç, (20) Ovatekkeönü, (21) Ömerler, (22) Paşahılar, (23) Yeniköy, **Merkez ilçe**; (24) Akbaş, (25) Akçalı, (26) Akmescit, (27) Arıönü, (28) Aşağıdere, (29) Bakioglu, (30) Budakdüzü, (31) Celilbeyoğlu, (32) Çamaltı, (33) Çaybükü, (34) Çeştepe, (35) Çöpbey, (36) Derbent, (37) Doğaşı, (38) Eskiemirler, (39) Eskihamidiye, (40) Eyüpoğlu, (41) Gürgenpınarı, (42) Gürpınar, (43) Güzelcehisar, (44) Hanyeri, (45) Hasankadı, (46) Hatipler, (47) İnkumu, (48) Kabagöz, (49) Kaman, (50) Karacaoğlu, (51) Karaköyşeyhler, (52) Karasu, (53) Kayaclar, (54) Köyyeri, (55) Kutlubeydemirci, (56) Küçükkızılkum, (57) Merkez, (58) Okçular, (59) Özbaşı, (60) Sipahiler, (61) Siremirçavuş, (62) Söğütü, (63) Sülek, (64) Sütlice, (65) Şahin, (66) Şarköy, (67) Tabanözü, (68) Topluca, (69) Tuzcular, (70) Uğurlar, (71) Yeşilkaya, **Ulus ilçesi**; (72) Abdipaşa, (73) Ağaköy, (73) Aşağıçamlı (74) Anaç, (75) Aşağıdere, (76) Bahçecik, (77) Buğurlar, (78) Ceyüpler, (79) Çerde, (80) Çubuklu, (81) Dere (82) Dereli, (83) Dibektaş, (84) Elmacık, (85) Güneyören, (86) Hisarköy, (87) Hocaköy, (88) Kadıköy, (89) Keçideresi, (90) Kızıllar, (91) Şirinler, (92) Uluköy, (93) Ulukaya, (94) Üçsaray, (95) Yeniköy, (96) Yılanlar, (97) Yukarıdere, (98) Zafer.

Bern Sözleşmesi'ne göre, Bartın ilinde bulunan Memeli türlerinden 8 adet tür Ek-2 ve 10 adet tür Ek-3 'de bulunmaktadır. IUCN Red List Kategorileri Listesi'ne göre, 27 tür "LC" (Least Concern/Asgari endişe), 1 tür "NT" (Near Threatened/Tehdite yakın) ve 1 tür de "DD" (Data deficient/ Yetersiz bilgi) kategorisinde yer almaktadır. Bartın ilinde yayılış gösteren Memeli türleri arasında 1 adet tür CITES Ek-1, 3 adet tür Ek-2 listesinde, 3 adet tür de Ek-3I listesinde yer almaktadır.



Şekil 3. Fotokapanlar ile kaydedilen Memelilere ait görüntüler (Soldan sağa: a) *Ursus arctos*, b) *Sus scrofa*, c) *Cervus elaphus*, d) *Capreolus capreolus*, e) *Meles meles*, f) *Canis lupus*, g) *Vulpes vulpes*, h) *Canis aureus*, i) *Felis silvestris*, j) *Mustela nivalis*, k) *Martes foina*).

Figure 3. Images of Mammalian species recorded by camera traps (From left to right: a) *Ursus arctos*, b) *Sus scrofa*, c) *Cervus elaphus*, d) *Capreolus capreolus*, e) *Meles meles*, f) *Canis lupus*, g) *Vulpes vulpes*, h) *Canis aureus*, i) *Felis silvestris*, j) *Mustela nivalis*, k) *Martes foina*).

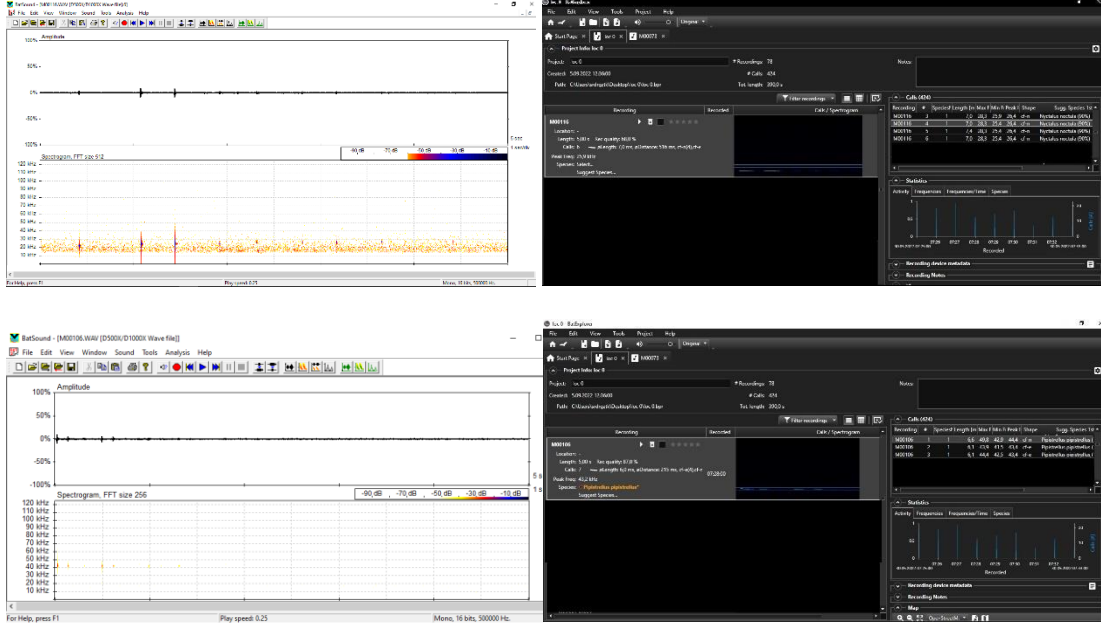


Şekil 4. Doğrudan fotoğrafı kaydedilen bazı türler (Soldan sağa: a) *Canis aureus*, b) *Erinaceus concolor*, c) *Crocidura leucodon*, d) *Talpa levantis*, e) *Glis glis*, f) *Mus musculus*, g) *Rattus norvegicus*, h) *Sciurus anomalus*, i) *Rattus rattus*, j) *Apodemus flavicollis*, k, l) *Lutra lutra* dışkısı ve ayak izi, m) *Rhinolophus hipposideros*, n) *Rhinolophus ferrumequinum*).

Figure 4. Directly photographed some species (From left to right: a) *Canis aureus*, b) *Erinaceus concolor*, c) *Crocidura leucodon*, d) *Talpa levantis*, e) *Glis glis*, f) *Mus musculus*, g) *Rattus norvegicus*, h) *Sciurus anomalus*, i) *Rattus rattus*, j) *Apodemus flavicollis*, k, l) *Lutra lutra* feces and footprint, m) *Rhinolophus hipposideros*, n) *Rhinolophus ferrumequinum*).



Şekil 5. Peletlerden tespit edilen tür (Soldan sağa: *Microtus mystacinus*, *Crocidura leucodon*).
Figure 5. Species determined from pellets ((From left to right: *Microtus mystacinus*, *Crocidura leucodon*).



Şekil 6. Yarasa dedektörlerinden elde edilen ultrasonik seslerin bilgisayar yazılımları ile değerlendirilmesi sonucu belirlenen türler (Üstte: *Nyctalus noctula*, altta: *Pipistrellus pipistrellus*).
Figure 6. Species determined as a result of the evaluation of ultrasonic sounds obtained from bat detectors with computer software (above: *Nyctalus noctula*, below: *Pipistrellus pipistrellus*).

Kefelioğlu (1995) Bartın ilinde Rodentia takımına ait *Microtus mystacinus*'un sinonimi olan *Microtus epiroticus*'un yayıldığını belirtmiştir. Bu çalışmada da *Microtus mystacinus* tespit edilmiştir. Kryštufek ve Vohralík (2005), Bartın ilinin bulunduğu bölgeden *Sciurus anomalus*, *Glis glis*, *Muscardinus avellanarius*, *Dromys nitedula*, *Clethrionomys glareolus*, *Arvicola terrestris*, *Microtus subterraneus*, *Microtus rossiaemeridionalis*, *Microtus guentheri* ve *Chionomys nivalis*'in yayılışı hakkında kayıtlar vermiştir. Yiğit vd. (2006) Karadeniz bölgesinde *Sciurus anomalus*, *Arvicola terrestris*, *Clethrionomys glareolus*, *Microtus subterraneus*, *Microtus rossiaemeridionalis*, *Cricetulus migratorius*, *Apodemus uralensis*, *A. flavicollis*, *A. mystacinus*, *Mus domesticus*, *M. macedonicus*, *Rattus rattus*, *R. norvegicus*, *Nannospalax nehringi*, *Dromys nitedula*, *Muscardinus avellanarius*, *Myomimus roachi*, *Glis glis* ve *Hystrix indica* türlerinin yayılış gösterdiğini ifade etmişlerdir.

Eken vd. (2006) Önemli Doğa Alanları (ÖDA) listesinde bulunan Bartın (OBK013) ÖDA'larının bulunduğunu kaydetmiş fakat söz konusu alanda memeli hayvanların tür listesi ve yayılış alanları tam olarak kaydedilmemiştir. *Lutra lutra* ve *Lynx lynx*'in Küre Dağları'nda buldukları kaydedilmiştir. Ertürk (2010) Bartın ili ve çevresinde *Canis lupus* için CBS tabanlı habitat uygunluğu ve tür için yayılış modellemesi yaptığı çalışmasında tür için uygun alanları değerlendirmiştir. Soyumert (2010) Bartın, Karabük ve Kastamonu illerinde tespit ettiği memeli türlerini dağılım, topografik etmenlerle etkileşim, göreceli bolluk, günüçi ve yıllık aktivite desenleri bakımından değerlendirmiştir. Bu kapsamda bölgede *Canis aureus*, *Canis lupus*, *Capreolus capreolus*, *Cervus elaphus*, *Felis silvestris*, *Lepus europaeus*, *Meles meles*, *Sus scrofa*, *Ursus arctos*,

Vulpes vulpes, *Erinaceus concolor*, *Mustela* sp., *Martes* sp., *Sciurus anomalus*, *Clethrionomys* sp. ve *Apodemus* sp. türlerinin kaydını vermiştir.

Özkazanç (2012) Sökü Yaban Hayatı Geliştirme Sahasında yaptığı envanter ve izleme çalışmaları sonucunda Lagomorpha takımına ait *Lepus europaeus*, Carnivora takımına ait *Vulpes vulpes*, *Martes foina*, *Canis lupus*, *Ursus arctos*, Artiodactyla takımına ait *Sus scrofa*, *Capreolus capreolus*, *Cervus elaphus*'un araştırma alanında yayılış gösterdiğini kaydetmiştir. Ambarlı vd., 2016 Bartın ilinin bulunduğu bölgede *Canis lupus*, *C. aureus* ve *Vulpes vulpes* 'in yayılış gösterdiğini kaydetmiştir. Çelebi vd. (2015) Batı Karadeniz bölgesinde yaptıkları çalışmada Bartın ilinden *Apodemus flavicollis*, *A. mystacinus*, *A. uralensis*, *A. witherbyi*, *Myodes glareolus*, *Crocidura suaveolens*'in kaydını vermiştir. Kefelioğlu ve Selçuk (2016) Karabük ve Zonguldak gibi Bartın'a yakın alanlarda *Neomys teres*'in yayılış gösterdiğini kaydetmiştir. Bu çalışmada *Neomys* cinsine ait türler tespit edilememiştir.

SONUÇ

Bartın ilinde yapılan gözlemler sonucunda 6 Memeli takımına ait 30 tür tespit edilmiştir. IUCN'e göre bu türlerden *Lutra lutra* NT kategorisinde, *Nannospalax xanthodon* DD kategorisinde, kalan 28 tür ise LC kategorisinde yer almaktadır. Korunma önlemlerinin alınmasında türlerin yayılış alanlarının bilinmesi öncelikli bir ihtiyaçtır. Aynı zamanda yaban hayvanlarının habitatlarını tehdit eden faktörlerin tespiti de önemlidir. Bu kapsamda türlerin üzerinde baskı oluşturan etkilerin başlıcaları, derelerde yer yer bulunan evsel atıklar ve mağaralara kaçak girişler sonucu yarasalarda meydana gelen stres gelmektedir. Özellikle büyük memelilerdeki kaçak avcılık baskısı ve sokak köpeklerinin yaban hayatı içerisinde bulunmaları yavru geyik, karaca ve tavşanlar üzerinde tehdit olarak görülmektedir (Şekil 4). Bu çalışmada İlyasgeçidi, Kozcağız deresi ve Terzioğlu Mahallesi'nden tespit edilen *Lutra lutra* (Su samuru) Bartın için yeni kayıt özelliği taşımakta olup Su samurunun Bartın ilindeki yayılış alanlarının belirlenmesine katkıda bulunmaktadır.



Şekil 7. Soldan sağa: Kaçak avcılık a) Domuz yakalamak için kullanılan tel kapan, b) kaçak olarak vurulmuş bir domuz ve c) başıboş köpeklerin yaban hayatı alanlarında bulunması).

Figure 7. From left to right: Poaching a) Wire trap used to catch wild boar, b) an illegally shoot wild boar, c) a stray dog in wildlife area).

ÇIKAR ÇATIŞMASI

Yazarın herhangi bir çıkar çatışması bulunmamaktadır.

YAZAR KATKISI

Çalışmanın planlanması, arazi çalışmalarının yapılması, tür teşhislerinin yapılması, sonuçların makale haline getirilmesi yazar tarafından yapılmıştır.

TEŞEKKÜR

Bu çalışma, Tarım ve Orman Bakanlığı Doğa Koruma ve Milli Parklar Müdürlüğü tarafından yürütülen 'Ulusal Biyolojik Çeşitlilik Envanteri ve İzleme Projesi (UBENİS)' kapsamında gerçekleştirilmiştir. Doğa Koruma ve Milli Parklar Bartın İl Şube müdürü Sayın İlksen Ateşoğlu ve çalışma arkadaşlarına arazi çalışmaları esnasında ve sonraki süreçte verdikleri destekten dolayı teşekkür ederim.

KAYNAKLAR

- Ambarlı, H., Ertürk, A., & Soyumert, A. (2016). Current status, distribution, and conservation of brown bear (Ursidae) and wild canids (gray wolf, golden jackal, and red fox; Canidae) in Turkey. *Turkish Journal of Zoology*, 40, 944-956 doi:10.3906/zoo-1507-51.
- Burgin, C. J., Colella, J. P., Kahn, P. L., & Upham, N. S. (2018). How many species of mammals are there? *Journal of Mammalogy*, 99(1), 1-14 doi:/10.1093/jmammal/gyx147.
- Çelebi, B., Karagöz, A., Öktem, M. A., Çarhan, A., Matur, F., Özkazanç, N. K., Babür, C., Kılıç, S., Sözen, M., Karataş, A., & Durmaz, R. (2015). *Bartonella* species in wild small mammals in Western Black Sea Region of Turkey. *Ankara Üniö Vet Fak Derg*, 62, 183-187.
- Demirsoy, A. (1997). *Türkiye Omurgalıları, Memeliler*. Meteksan Yayınevi, Ankara.
- Eken, G., Bozdoğan, M., İsfendiyaroğlu, S., Kılıç, D. T., & Lise, Y. (2006). *Türkiye'nin Önemli Doğa Alanları*. Doğa Derneği.
- Ertürk, A. (2010). *Bartın ili ve çevresinde Canis lupus L. 1758'in (Carnivora: Canidae) (Kurt) CBS tabanlı habitat uygunluğu analizleri ve tür yayılışı modellenmesi*. [Yüksek Lisans Tezi]. Hacettepe Üniversitesi, Ankara.
- Gözütok, S., & Keten, A. (2018). Bolu ili çift toynaklı Artiodactyla: Mammalia memeli türleri. *Biyolojik Çeşitlilik ve Koruma*, 11(1), 35-39.
- Horasan, M. (2018). *Bartın-Sökü Yaban Hayatı Geliştirme Sahasındaki Büyük Memeli Yaban Hayvanları* [Yüksek Lisans Tezi]. Bartın Üniversitesi, Bartın.
- IUCN, (2022). The IUCN Red List of Threatened Species. Version 2022-1. <https://www.iucnredlist.org>. Erişim tarihi [01.07.2022].
- Kefelioğlu, H. (1995). Türkiye *Microtus* (Mammalia: Rodentia) cinsinin taksonomisi ve yayılışı, *Turkish Journal of Zoology*, 19 (1), 35-63.
- Kefelioğlu, H., & Selçuk, A. Y. (2016). Taxonomic status of *Neomys* species (Mammalia: Insectivora) and their distribution in Turkey. *Turkish Journal of Zoology* 40, 825-830 doi:10.3906/zoo-1507-46.
- Kryštufek, B., & Vohralik, V. (2005). *Mammals of Turkey and Cyprus, Rodentia I: Sciuridae, Dipodidae, Gliridae, Arvicolinae*. Založba Annales, Koper, Slovenia, 1-292
- Kryštufek, B., & Vohralik, V. (2009). *Mammals of Turkey and Cyprus. Rodentia II: Cricetinae, Muridae, Spalacidae, Calomyscidae, Capromyidae, Hystricidae, Castoridae*. Knjižnica Annales Majora.
- Kurtonur, C., Albayrak, İ., Kıvanç, E., Kefelioğlu, H., & Özkan, B. (1996). *Memeliler, Mammalia., Türkiye Omurgalılar Tür Listesi*, (A. Kence, C. C. Bilgin, eds), Nurol Matbaacılık A.Ş., Ankara.
- Nabioğlu, M., & Keten, A. (2016). Bolu-Yedigöller Yaban Hayatı Geliştirme Sahası'nda saf meşe meşçeresinde fotokapanla tespit edilen memeli türler. *Ormanlık Araştırma Dergisi*, 1(3 A), 62-68.
- Özkazanç, N. K. (2012). Sökü Yaban Hayatı Koruma Alanında Tespit edilen Büyük Memeli hayvanlar. *Bartın Orman Fakültesi Dergisi*, 14 (21), 92-99.
- Soyumert, A. (2010). *Kuzeybatı Anadolu ormanlarında fotokapan yöntemiyle büyük memeli türlerinin tespiti ve ekolojik özelliklerinin belirlenmesi*. [Doktora Tezi]. Hacettepe Üniversitesi, Ankara.
- Toyran, K. (2011). *Memeli Hayvanlar (Mammalia) Gaziantep'in Biyolojik Çeşitliliği* (Özusu, E., Tel, A.Z., eds), Doğa Koruma Derneği Yayınları.
- Turan, N. (1984). *Türkiye'nin Av ve Yaban Hayvanları Memeliler*. Ogun Kardeşler Matbaacılık Sanayii. WWF, (2016). *Türkiye'deki memeli hayvanların iz rehberi*. WWF-Türkiye (Doğal Hayatı Koruma Vakfı), İstanbul.
- Yiğit, N., Çolak, E., Sözen, M., & Karataş, A. (2006). *Rodents of Türkiye (Türkiye Kemiricileri)*. Meteksan, Ankara.