

KAĞIZMAN İLÇESİNDE MEYVECİLİK

Yrd.Doç .Dr. Zeki KODAY*



Özet:

Kağızman İlçesi idari bakımdan Kars iline bağlı olup, ülkemizin Doğu Anadolu Bölgesinde yer almaktadır. Kış mevsiminin sert ve çok soğuk geçtiği bölgede meyvecilik ancak derin vadi tabanlarında yapılabilmektedir. Sahada yetiştirilen meyvelerin başlıcaları; kayısı, elma, armut, ceviz, kiraz ve duttan ibarettir. Ancak toplam meyve ağaçlarının yarısını kayısı oluşturmaktadır. Çünkü kayısının ekonomik getirisi yüksek olduğundan bu meyvenin bahçelerinin kurulması tercih edilmektedir.

İlçede meyvecilik klasik usullerle yapılmakta olup, üreticiler teknik bilgilerden yoksundur. Üreticiler ziraat mühendislerinin denetimi ve kontrolünde üretim yaptıkları ve üretilen ürünler, kurulacak olan kooperatif aracılığı ile pazarlandığı takdirde; yöre meyveciliği gerçek değerine ulaşacaktır.

Anahtar Kelimeler: *Meyvecilik, Meyve ağaçları, pazarlama, kayısı ağacı*

* Atatürk Üniversitesi Fen-Edebiyat Fakültesi Coğrafya Bölümü Öğretim Üyesi

Abstract:

The district of Kağızman is administratively, affiliated to the city of Kars, and located in the East Anatolia Region of our country. Fruit-growing is only possible, in the deep valley bases in the region with hard and cold winter. Of the fruits grown in the region, the principal ones are apricot, apple, walnut, pear, mulberry and cherry. However, half of the total fruit trees are the apricot trees. This is mainly because of the fact that apricot provides a high amount of economic income.

Fruits are grown with classical methods in the town, where the fruit-growers are not possessed of technical knowledge. If the producers grow their fruits under the guidance and control of the agricultural engineers and manage to sell their products through the cooperative that will be founded fruit-growing will reach a better and more productive level.

Keywords: . Fruit-growing, fruit trees, sell, apricot trees

KAĞIZMAN İLÇESİNDE MEYVECİLİK

Fruit-Growing In The Town Of Kağızman

GİRİŞ

Araştırma sahasını oluşturan Kağızman İlçesi, Doğu Anadolu Bölgesi'nin Erzurum-Kars Bölümü'nde Kars ilinin idari alanı içinde yer almaktadır. İlçenin yönetim merkezi durumundaki Kağızman'ın Kars'a olan uzaklığı yaklaşık 76 km kadardır.

Kağızman ilçesi Kuzeyden Aladağ (3138 m) ve Yağlıca Dağı (2961 m) güneyden ise Kapu Dağı (3077 m) ve Karakol Dağı (2753 m) tarafından çevrelenmiş olup, kabaca batı-doğu doğrultusunda uzanış gösteren ve tabanı doğuya doğru genişleyen Aras ırmağı vadisinde yer almıştır.

Ülkemizde Doğu Anadolu Bölgesi'nin doğusuna doğru gidildikçe karasallığın artmasına bağlı olarak meyvecilik faaliyetleri azalmaktadır. Ancak Iğdır Ovası ve Aras vadisinde coğrafi konumdan dolayı meyvecilik faaliyeti bilhassa kayısı bahçeleri önem kazanmıştır. Kağızman ilçesi de Aras vadisinde yer aldığından, özellikle kışın bölgede sert ve uzun geçen şiddetli soğuklardan nispeten korunduğu için Kars, Ağrı, Erzurum illerinin bir bakıma meyve bahçesi durumundadır.

Yörede meyvecilik yüzyıllardan beri geleneksel olarak yapılmaktadır. Kağızman ilçesi meyve bahçeleriyle ün salmıştır. Meyveciliğin Kağızman'ın kültüründe ayrı bir yeri ve önemi vardır. Nitekim "*Kağızman'a ismarladım nar gele*" türküsünü ülkemizde duymayan ve bilmeyen yok gibidir. Oysa nar, Akdeniz iklimi bitkisi olup, Kağızman'da yetişmemektedir. Bu türküyle ilgili birçok olay anlatılmaktadır. Bunlardan en yaygın olanları şunlardır: 1. Köyde hasta olan bir kadının canı nar ister. Kağızman, çevresine göre büyük bir yerleşme olduğundan, belki orada nar bulunabilir ümidiyle nar alması için eşini Kağızman'a gönderir. 2. Kağızman'da birçok meyvenin yetiştiğini dile getirmek için ve her meyve yetişiyor, niçin nar yetişmesin şeklinde bir sitem, bir serzeniş vardır.

Türkiye'de yıllık ortalama sıcaklık değerleri enleme, yükseltiye ve denizden uzaklık koşullarına göre, güneyden kuzeye ve batıdan doğuya

doğru genel olarak azalmaktadır.¹ Araştırma sahası olan Kağızman ilçesi de karasallığın çok şiddetli, kış soğuklarının sert ve uzun geçtiği bir sahada yer almaktadır. Ancak yörede meyve bahçeleri daha çok vadi tabanlarında yoğunlaştığı için şiddetli soğuk baskınlarından büyük ölçüde korunmaktadır.

Araştırma sahasında genelde meyve bahçeleri 1150-1650 metreler arasında bulunmaktadır. Bununla birlikte meyve bahçeleri bu yörede daha çok 1200 metreler civarındaki vadi tabanlarında yoğunluk kazanmıştır. Kağızman ilçesinin ekonomisinde meyveciliğin ayrı bir önemi bulunmaktadır. Çöl ortasındaki vahaya benzer bir nitelikte Kağızman ve yakın çevresinin meyve bahçeleriyle kaplı olması çevresindeki diğer alanlarla tezat oluşturmaktadır. Bütün bunların ortaya konulması bizi böyle bir araştırma yapmaya sevk etmiştir.

Bu nedenle önce meyve bahçelerinin sahaya uyumu, sonra da Kağızman'da meyve üretimi, pazarlanması, başlıca sorunlar ve çözüm önerileri üzerinde durulacaktır.

Yetiştirilen Başlıca Meyveler ve Sahaya Uyumu

İnceleme sahasında yetiştirilen meyvelerin başında kayısı, elma, armut, kiraz, ceviz ve dut gelmektedir. Daha önce de belirtildiği gibi meyve bahçeleri vadi tabanlarında yoğunluk kazanmıştır. Çünkü çevredeki dağlık alanlar bazalt, tuf ve serpantinlerle kaplı² ve kışın şiddetli soğuklardan dolayı meyvecilik için elverişsizdir. Meyve bahçeleri Aras ırmağının zamanla bırakmış olduğu alüvyonlar üzerinde yer almıştır. Bu alüvyonların kalınlığı 150 m. civarında olup, kumlu ve iri çakıllardan oluşmuştur³.

İklim özellikleri bakımından, Kağızman'da yıllık ortalama sıcaklık 8,6°C, Ocak ayı ortalama sıcaklığı -5,9°C, Temmuz ortalama ise 22,1°C dir. Aras vadisinde yer alan ve Kağızman'a göre daha alçak seviyelerde yer alan Tuzluca'da yıllık ortalama sıcaklık 10,9°C, Iğdır'da ise 11,4°C dir. Buradan da anlaşılacağı üzere yükselti azaldıkça sıcaklık artış göstermektedir. Bunun

¹ ÖZGÜR, E.M. 2001. Türkiye Coğrafyası. s.33 Ankara.

² UZUN, S; 1991. "Kağızman ve Çevresinin Fiziki Coğrafyası" Atatürk Üniv. Sosyal Bil. Enst. Basılmamış Doktora Tezi, s.9-24, Erzurum.

³ T.C. Bayındırlık ve İskân Bakanlığı D.S.İ. 1987, "Kağızman Projesi Kağızman Pompaj Sıralaması Ek Alan Planlama Arazi Sınıflandırma Raporu Proje No: 2409, Erzurum.

doğal sonucu Aras vadisinde meyvecilik Kağızman'dan Iğdır'a doğru artış göstermektedir. Oysa, yıllık ortalama sıcaklığın düşük olduğu Sarıkamış'ta (3.9°C), Selim'de (4.7°C), Ağrı'da (5.9°C) ve Kars'ta (4.6°C) meyve bahçeleri bulunmamaktadır. Buradan da anlaşılacağı üzere meyve bahçelerini yörede sınırlayan en önemli coğrafi olay düşük sıcaklık değerleridir.

Yine sıcaklıkla ilgili olarak ilkbaharın geç don olayları ve sonbaharın ilk don olayları da meyvecilikte büyük önem taşımaktadır. Uzun'un tespitine göre⁴ Kağızman'da don olayları 27-28 Ekim de başlamakta 14-15 Nisanda sona ermektedir. Doğal olarak bu durum meyvecilik faaliyetleri için bir avantaj sağlamaktadır.

Kağızman'da yıllık ortalama yağış 422 mm olup, sahada en yağışlı mevsim 148 mm ile ilkbahardır. Yörede Haziran-Ekim ayları arasındaki dönemde kuraklık olayı görülmektedir. Fakat bahçeler Aras'ın vadi tabanında yoğunluk kazandığı için kolayca sulanabilmektedir. Sulama sorunu nehir yatağından 80-100 metre yüksekteki akarsu taraçası üzerinde kurulmuş olan bahçelerde görülmektedir. Oysa büyük dinamolarla buralara Aras'tan su pompalanabilir. Sahada özellikle Aras ırmağının güneyindeki araziler daha çok Oligo-Miyosen arazileri olup, bu toprakların tuz oranı yüksektir. Böylece güneyden nehre karışan derelerin sularının tuz oranı yüksek olduğundan bahçelerin sulanmasında kullanılması mümkün olmamaktadır.

Kağızman ve çevresinde kahverengi, kestane rengi, yüksek dağ-çayır toprakları, litosolik ve alüviyal topraklar görülmektedir.⁵ Yörede kahverengi ve kestane renkli toprakların çeşitli tonlarının diğer renklere oranla baskın oluşu yıkanmanın yetersizliği nedeniyle Pedojenik sürecin "Kalsifikasyon" yönünde bulunması ve kireç birikiminin fazlalığıyla ilgili olmalıdır.⁶

İnceleme alanında yetiştirilen meyvelerin başında kayısı gelmektedir. Kayısı memleketimizin yerli bitkilerinden olup yüzyıllar öncesinden beri yetiştirilmektedir. Kayısıya Maraş'ta *sarı erik*, Erzincan'da

⁴ UZUN, S., a.g.e, s. Erzurum.

⁵ UZUN, S., a.g.e, s. 178-199.Erzurum.

⁶ ATALAY, İ., 1982, Toprak Coğrafyası. Ege Üniv. Sos. Bil. Fak. Yay. No: 8, s.18-19, İzmir.

erik denilmektedir. Aslında kaysının aşısız olanına çok yerde *zerdali* denir ve *zerd-alû* sarı erik anlamına gelmektedir⁷. Türkiye'de 10 milyon kadar kayısı ağacı bulunmaktadır. Bunun % 60 kadarı başta Malatya olmak üzere Elazığ, Konya, Ankara ve İzmir illerindedir⁸.

Kayısı, kışları nispeten soğuk yazları sıcak geçen iklim bölgelerinde iyi yetişir. Meyvelerin yüksek kalite ile olgunlaşabilmesi için yaz aylarında havanın kuru olması gerekir. Havası nemli ve ilkbaharı sisli geçen yerlerde çil hastalığı (Sclerotinia) olur ve meyvenin kalitesi düşer⁹. Toprak istekleri bakımından ise kayısı fazla seçici olmayıp besin maddelerince zengin, ince dokulu, tınlı veya tınlı-kireçli topraklarda çok iyi yetişir.

Yapmış olduğumuz anket sonuçlarına göre Kağızman ilçesinde 73 303 kayısı ağacı bulunmaktadır. Kağızman'ın iklimi kayısı yetiştirilmesine oldukça elverişlidir. Bu nedenle yöre çiftçisi, oluşturacakları meyve bahçelerine kayısı dikmeyi tercih etmektedirler (Fotoğraf 1,2,3).



Fotoğraf 1: Yeni oluşturulmuş bir kayısı bahçesi.

⁷ ÖZBEK, S., 1978 Özel Meyvecilik. Çukurova Üniv. Ziraat Fak. Yay. No.128, s.195, Adana.

⁸ DOĞANAY, H., 1995 Türkiye Ekonomik Coğrafyası. Öz Eğitim Yayınları: 6, s.202, İstanbul.

⁹ ÖZBEK, S., 1978, a.g.e., s.205, Adana.

Araştırma sahasında kayısıdan sonra en fazla yetiştirilen meyve elmadır. Elma ılıman iklim meyvelerinin başında gelmektedir. Anadolu, elmanın anavatan bölgesi içerisine girdiğinden, Türkler değişik tür ve çeşitlerin seleksiyonun yayılmalarında önemli rol oynamış bulduklarından, elma kültürünün Etiler zamanından büyük bir gelişmeye ulaştığı düşünülebilir¹⁰. Elma mutedil, özellikle soğuk mutedil iklim ağacı olması sebebiyle dünya üzerinde en yukarı kuzey enlem derecelerine çıkan meyvelerden biridir.

İnceleme sahasında ağaç sayısı bakımından 11 131 ağaçla, armut üçüncü sırada yer almaktadır. Yörede saf armut bahçelerine fazla rastlanmamaktadır. Ancak her ailenin bahçesinde mutlaka birkaç tane armut ağacı bulunmaktadır.

Armutun anavatanı Yunanistan'dır. Ancak armudun Anadolu'da da çok eskiden beri yetiştirildiği konusunda bilgiler mevcuttur. İliman iklim ağacı olan armut, elmaya göre soğuklara daha az dayanıklı olduğundan, kuzey yarımkürede 55° enlemine kadar çıkabilmektedir. Armut ağacı -25-30 °C'ye kadar dayanırsa da uzun süreli şiddetli soğuklarda zarar görür. Armut toprak istekleri bakımından fazla seçici değildir. Bununla beraber toprak ne kadar derin, geçirgen, sıcak ve besin maddelerince zengin olursa ağaçların gelişmeleri o kadar iyi ve verimi yüksek olmaktadır¹¹.

İnceleme sahasında ceviz; yetiştirilen meyveler arasında bir başka önemli meyveyi oluşturmaktadır. Ceviz şiddetli don olayının görülmediği bölgelerde kuzey yarımkürede 50-60°N enlemine kadar çıkabilmektedir. Çok nemli olmayan derin ve serin topraklarda yetişmektedir. Kerestesi mobilya endüstrisinde çok makbul olan ceviz 250-300 yıl yaşayan çok uzun ömürlü bir meyve ağacıdır¹². Ülkemizin Doğu Anadolu Bölgesinde tatlı kültüründe cevizin ayrı bir yeri ve önemi olduğu için, ceviz yetişen her yerde mümkün olduğu kadar bahçeleri kurulmaktadır.

¹⁰ ÖZBEK, S., 1978, a.g.e., s.152-173, Adana.

¹¹ ÖZBEK, S., 1978, a.g.e. s.95-119. Adana.



Fotoğraf 2: Aras vadisinde bir kayısı bahçesi.



Fotoğraf 3: Çiftçiler tarafından oluşturulmuş bir meyve fidanlığı.

Araştırma sahasında çok çeşitli erik türleri bulunmaktadır. Fakat erikler, bahçe şeklinden ziyade diğer meyve bahçelerinin kenarında dikilen

¹² DOĞANAY, H., 1987, Ziraat Coğrafyası. Atatürk Üniversitesi, Fen-Edebiyat Fak.Coğrafya Böl. Ders Notları No:23, s.238, Erzurum.

birkaç ağaçtan ibarettir. Sahada kırmızı ve sarı erik türleri yaygın olup, farklı zamanlarda olgunlaştıklarından, Temmuz'dan Ekim ayı sonuna kadar erik bulmak mümkün olmaktadır.

İnceleme sahasında yukarıda belirtilen meyvelerden başka vişne, dut, kiraz, zerdali, şeftali ve ayva gibi meyvelerde yetiştirilmektedir. Ancak bu meyveler daha çok aile ihtiyaçlarına yönelik olduklarından ekonomik bir önemi bulunmamaktadır.

Kağızman İlçesinde Meyve Ağacı Sayısı ve Meyve Üretimi

Yapmış olduğumuz anket sonuçlarına göre 2003 yılında Kağızman ilçesinde toplam 147 589 meyve ağacı bulunmaktadır. En çok meyve ağacı Kağızman ilçe merkezinde (34 540)'dir. Zaten ilçe merkezinde konutlar gevşek dokulu olup, genellikle bahçelerin içerisinde inşa edilmiştir. Kağızman'dan sonra en fazla meyve ağacına sahip yerleşmeyi 20 115 ağaçla Günindi ve 19 750 ağaçla Kötek köyleri oluşturmaktadır (Tablo 1-Harita 1).

Kayısı, 73 303 ağaç ile Kağızman ilçesinde yetiştirilen meyvelerin başında gelmektedir. Zaten yörenin meyveciliği kayısı ile temsil edilmekte olup, toplam meyve ağacının (147 589) %50 sini kayısı oluşturmaktadır. Son zamanlarda kayısının üreticilere iyi para kazandırması nedeniyle çok miktarda yeni kayısı bahçeleri oluşturulmakta ve üretim her geçen gün daha da artmaktadır. Bunda kayısının Iğdır'ın kayısı ile birlikte İstanbul, Ankara gibi büyük şehirlere pazarlanmasının etkisi büyüktür (Fotoğraf 4).

Tablo1. Kağızman İlçesinde Meyve Ağaç Sayısının Yerleşmelere Dağılımı(2003).

Yerleşme adı	Elma	Armut	Ceviz	Dut	Kiraz	Vişne	Kayısı	İğde	Şeftali	Ayva	Erik	Toplam
Kağızman	7200	3300	1105	950	55	1100	18800	1100	20	210	700	34540
Akçay	3000	1500	750	500	20	600	4500	300	-	150	300	11620
Akdam	1000	500	370	10	4	400	4200	450	-	180	270	7384
Altıngedik	250	150	20	10	5	175	800	75	5	10	30	1530
Aş.Karagüney	50	40	-	-	-	30	150	-	-	10	30	280
Aş.Tut	100	25	200	10	-	100	3000	10	-	-	50	3495
Aydınkavak	1750	1200	120	250	15	1300	3250	1700	13	200	150	9948
Değirmendere	100	75	3	5	17	50	500	50	-	5	10	815
Devebiç	-	-	-	-	-	-	500	10	-	-	-	510
Günindi	1000	500	1500	800	200	5000	10000	1000	-	5	110	20115
Karabağ	400	250	700	50	10	200	1500	90	-	40	100	3340
Kuloğlu	400	50	30	50	20	250	2000	150	10	10	40	3010
Kuruyayala	50	25	25	50	-	100	1000	-	-	-	50	1300
Tomruktaş	500	250	165	80	10	200	1000	200	15	30	150	2600
Yenice	200	150	15	-	5	50	800	50	-	5	10	1285
YkKaragüney	20	10	-	-	20	700	-	-	-	15	20	785

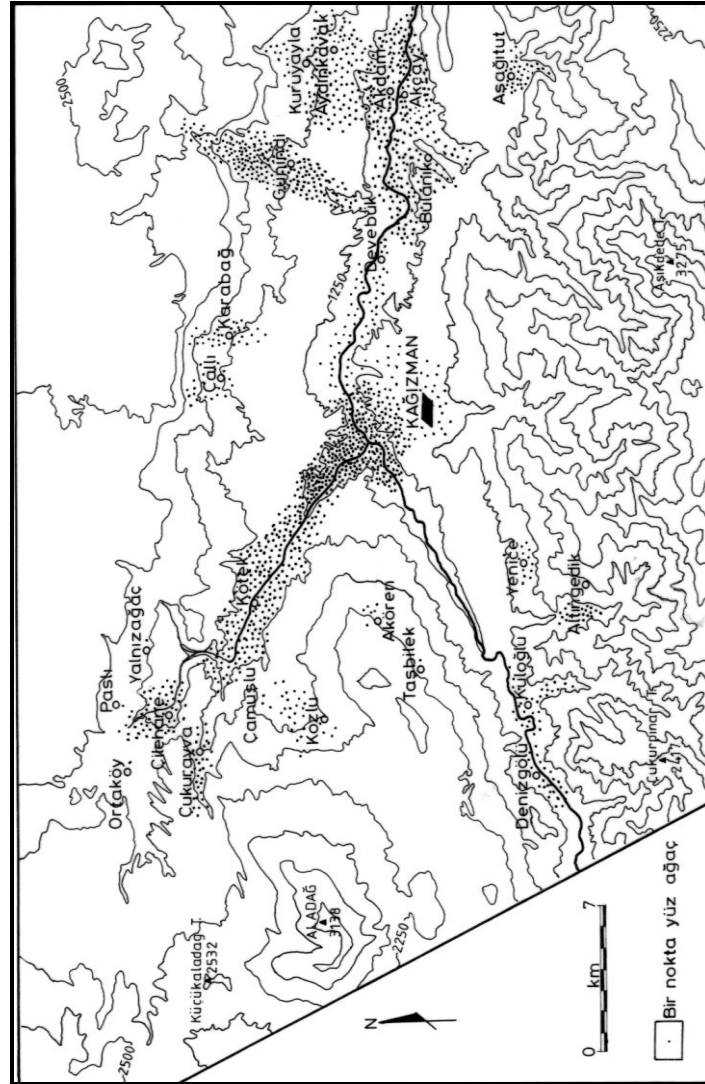
Kağızman İlçesi'nde Meyvecilik

Kötek	4200	1200	800	15	20	900	12000	300	15	100	200	19750
Akören	15	-	80	12	-	50	300	15	-	-	120	592
Çamuşlu	200	120	20	8	-	-	-	-	-	-	-	348
Çeperli	40	12	10	-	-	30	450	17	-	-	60	619
Bulanık	600	200	250	150	10	1000	6000	100	10	100	200	8620
Çallı	400	300	500	150	13	200	200	150	10	50	70	2043
Çilehane	1000	500	50	-	100	2000	200	-	-	1000	50	4900
Çukurayva	500	500	480	15	-	100	500	100	-	1000	15	3210
Denizgözü	300	250	20	45	-	15	800	800	-	40	50	2320
Kozlu	600	20	26	2	-	700	800	20	-	250	12	2430
Ortaköy	10	2	-	-	-	5	15	2	-	10	-	44
Paslı	5	2	2	-	-	10	8	2	-	-	8	37
Taşbilek	10	-	5	-	-	5	10	15	-	5	10	50
Yanlızağaç	10	-	5	-	-	7	20	4	-	20	3	69
Toplam	23910	11131	7251	3162	524	15277	73303	6700	98	3445	2708	147589

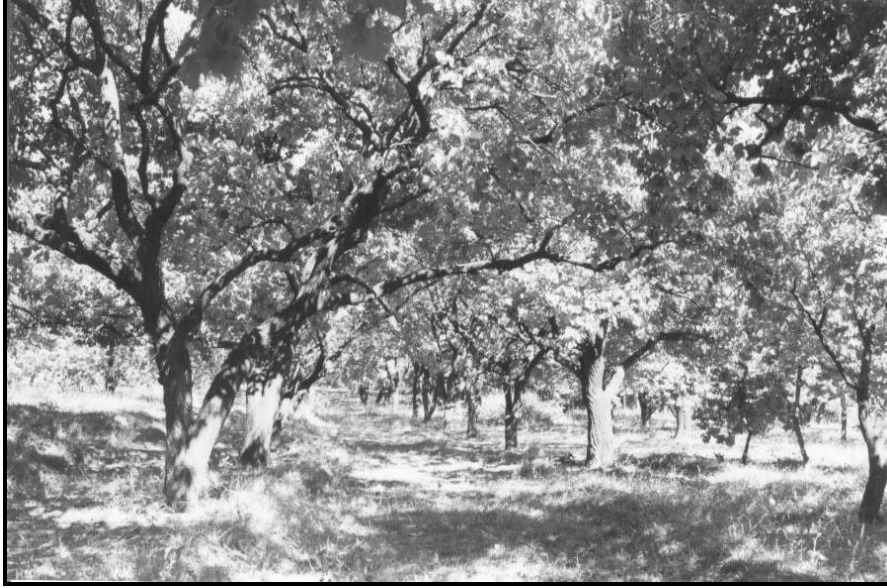
Kaynak: Muhtarlarla Yapılan Anket Sonuçlarından Yararlanılmıştır.

Kayısı fidanları bazen aşılıandıktan sonra, bazen de aşılınmadan önce bahçeye dikilmektedir. Aşılınmayan kayısıya zerdali (wild apricots) denilmektedir. Kayısı fidanı dikimden 3-4 yıl sonra meyve vermeye başlamakta, dikimden 6-7 yıl sonrada ekonomik anlamda ürün alınmaktadır. Yörede kayısı ağaçları Mart sonu Nisan başında çiçek açmakta Haziran sonu Temmuz başında ise meyveler olgunlaşmaktadır. Kayısıda ağaç başına ortalama verim 60-70 kg dır. 2003 yılı itibarıyla kayısının ortalama bir milyon liradan satıldığından hareketle 100 kayısı ağacına sahip olan bir çiftçi 6-7 milyar lira kadar para kazanmıştır. Bu da oldukça iyi bir gelir demektir. Zaten Kağızman ilçesinin ekonomik durumunda kayısının ayrı bir yeri ve önemi vardır. Bu yörede yetiştirilen kayısı iri, çok tatlı fakat Malatya kayısı gibi kurutmalığa elverişli olmadığından taze tüketilmesi gerekmektedir. Üretilen kayısının büyük bir kısmı İstanbul'a pazarlanmaktadır. Geri kalan az bir kısmı ise Erzurum, Kars ve Ağrı gibi çevre illere pazarlanmaktadır.

Elma, ağaç sayısı bakımından 23 910 ağaç ile ikinci sırada gelmektedir. Yörede starking, golden, uzun elma gibi çok çeşitli elma türleri yetiştirilmektedir. Fakat bunlardan en ilginç olanı uzun elmadır. Yaptığımız araştırmalara göre uzun elma Kafkas kökenli olup ülkemizde sadece Kağızman'da yetiştirilmektedir. Bu elma silindir şeklinde, uzunluğu 7-9 cm arasında değişmektedir. Oldukça tatlı olan bu elma türü ilginç görünümünün de etkisiyle pazarlarda rağbet görmektedir.



Meyve ağaçlarının genel özelliği bir yıl çok bir yıl az meyve vermeleridir. Ağaçlar çok ürün verdiği için ertesi yılı dinlenmeye çekildiklerinden verim azalır. Ancak uzun elma ağaçları bir yıl hiç meyve vermemeleri ile de dikkat çekmektedirler. Uzun elmanın ağaç şekli de, diğer elma ağaçlarından ayrılmakta dallar servi ağacı gibi dikine gitmekte, yanlara doğru sarkmamaktadır (Fotoğraf 5).



Fotoğraf 4: Kağızman'daki en verimli kayısı bahçelerinden biri (2003 yılında bu bahçenin ürünü 35 milyar TL. yaklaşık 23000 Dolardan satılmıştır.)



Fotoğraf 5: Kağızman'a özgü uzun elma ağacından bir görünüm.

Yörede elma ağaçları 4-5 metre boy verebilmekte ve 70-80 yıl gibi uzun süre elma alınabilmektedir. Ağaç başına ortalama verim 50-60 kg

arasında değişmektedir. En fazla elma ağacı Kağızman ilçe merkezinde (7200 ağaç) ve Kötek köyünde (4200 ağaç) bulunmaktadır. Özellikle Kötek köyü vadi tabanında bulunduğu için, buradaki bahçelerin verimi çok yüksek olmaktadır. Ağaç başına 80-100 kg elma alınmakta olup, verimin fazla olduğu yıllar ağaçların dallarının kırılmaması için alttan destek verilmektedir (Fotoğraf 6,7).



Fotoğraf 6: Kötek çayı vadi tabanındaki verimli elma bahçelerinden bir görünüm.

Elma üretimi fazla olmasına rağmen; pazarlama sorunu çözümlenmediği için daha çok yerel pazarlarda tüketilmektedir. Elmanın ekonomik getirisi çok azdır. Hatta elmayı pazarlayamadıkları bazı yıllar; kışın hayvanlarına yedirmektedirler (daha çok ineklere).

Kağızman ilçesinde 15 277 ağaç sayısı ile vişne üçüncü sırada gelmektedir. Vişne, diğer meyvelere göre sert kış şartlarına daha fazla dayanıklı olduğundan, yaygın olarak yetiştirilmektedir. Ancak ekonomik getirisi düşük olduğu için bahçelerinin kurulmasına rağbet gösterilmemektedir.

Üretilen vişnelerin büyük bir kısmı yerel pazarlarda taze olarak tüketilmekte, reçel ve şurup yapımında değerlendirilmektedir. Az bir kısmı ise meyve suyu fabrikalarına satılmaktadır. Vişne en çok 5000 ağaç ile Günindi köyünde bulunmaktadır.



Fotoğraf 7: Elma ağaçları dallarının kırılmaması için sırıklarla desteklenmektedir.

Aras ırmağı kuzeyinde vadinin güneye bakan yamaçlarında kurulmuş olan bu köyde meyve bahçeleri 1250-1500 metreler arasında yoğunluk kazanmıştır. Coğrafi konumundan dolayı güneşlenmenin çok iyi olduğu Günindi köyünde meyvecilik büyük önem taşımaktadır.

İnceleme sahasında armut, 11 131 ağaç sayısı ile dördüncü sırada gelmektedir. Yörede çok çeşitli armut türleri yetiştirilmekte olup bunların başlıcaları; Malaça, Ahmed Halife, Bozluğan (Bozurgan) Nenezil, Sibirco, Çil armudu, Halil Usta ve Şekerpare türlerinden ibarettir. Burada yetiştirilen armutların dış görünüşleri düzgün değildir (Fotoğraf 8,9). Fakat çok kumlu olan meyveler oldukça tatlıdır. Sahada çok çeşitli armut türleri yetiştirildiğinden, olgunlaşma dönemleri de farklıdır. Dolayısıyla Ağustos'tan Kasım ayına kadar olan dönemde armutlar olgunlaşmaktadır. Armut ağacı başına verim 30 kg kadar olup, üretilen armutlar daha çok yöre içinde tüketilmektedir.



Fotoğraf 8: Kağızman'ın çok lezzetli armutlarından bir görünüm.

Ceviz, Kağızman ilçesinde yetiştirilen bir başka önemli meyve türünü oluşturmaktadır. Sahada toplam 7251 ceviz ağacı bulunmaktadır. En fazla ceviz ağacı Günindi Köyünde (1500 ağaç) ve Kağızman ilçe merkezinde (1105 ağaç) bulunmaktadır. Kendisi de Kağızmanlı olan Atatürk Üniversitesi Ziraat Fakültesi Bahçe Bitkileri Anabilim Dalı Öğretim Üyelerinden, Doç. Dr. Sezai ERCİŞLİ'den edindiğimiz bilgilere göre; yöredeki hâkim ceviz türünü *Juklans Regia* (İran cevizi) oluşturmaktadır. Bu cevizler tohum yoluyla çoğaltılarak dikilen fidanlardan oluşturulduğu için, doğal olarak her ceviz kendi başına ayrı bir gen özelliği taşımaktadır.

Bu nedenle her ceviz ağacının meyvesi diğerinden farklı olmaktadır. Sahada kayısı gibi cevizin de ekonomik getirisi yüksek olduğu için, yoğun bir şekilde yeni ceviz bahçeleri kurulmaktadır.

İnceleme sahasında yetiştirilen dut, kiraz, erik gibi diğer meyvelerin ekonomik bir değeri olmayıp, aile ihtiyaçlarına yönelik olarak üretilmektedir.

Kağızman ilçesinde 2003 yılı itibariyle meyve üretiminde 4000 tonla kayısı başı çekmektedir. Bunu 1600 tonla elma, 930 tonla ceviz, 485 tonla

erik, 445 tonla armut izlemektedir. Yörede kayısı ve cevizin ekonomik getirisi yüksek olduğu için yoğun bir şekilde yeni ceviz ve kayısı bahçeleri oluşturulmaktadır. Bu nedenle bu iki meyvenin üretimleri yakın gelecekte çok daha fazla olacağı muhakkaktır.



Fotoğraf 9: Verimli armut ağaçlarından bir görünüm.

SONUÇ VE ÖNERİLER

Sahada yaptığımız araştırmalarda meyvecilikle ilgili en önemli sorunların başında üretilen ürünlerin pazarlanması sorunu gelmektedir. Ancak yeni bahçelerin tesis edilmesinden üretimine kadar birçok güçlük çekilmektedir. Bunları kısaca şu şekilde özetleyebiliriz :

Bahçe oluşturulacak alanın toprak tahlilinin yapılarak meyve bahçesi için uygun olup olmadığı belirlenmelidir. Daha önce belirtildiği gibi sahadaki topraklarda tuz oranı çok yüksek olduğundan bu durum büyük önem taşımaktadır. Çiftçiler meyve fidanlarını büyük ölçüde kendi fidanlıklarında oluşturdukları fidandan temin etme yoluna gitmektedirler. Oysa çiftçilere; aşılı, ıslah edilmiş fidanların dağıtılmasıyla verimi daha yüksek bahçeler kurulabilir. Ancak, Kağızman; çevresinden farklı bir

tarımsal yapı arz etmesine rağmen, Tarım İlçe Müdürlüğünde bahçe tarımından anlayan birinin olmayışı dikkat çekiciydi. Bu da, yöre üreticisinin kendi tecrübelerine dayalı olarak bu işi yapmak zorunda kalmasına neden olmuştur. Fidan üretiminden, ilaçlamaya kadar bütün konularda üretici tek başına bu işi yürütmeğe çalışmakta, bu da zaman zaman bazı yanlışlıkların yapılmasına neden olmaktadır. Örneğin zirai mücadele konusunda hata yaptıklarında sadece meyveler değil ağaçlar da zarar görmektedir. Yaptığımız araştırmalara göre ilçede bulunan tarım müdürlüğünün bu konuda yöre üreticisine katkısının olmadığını ve kaderiyle baş başa bırakıldığını göstermektedir.

Kağızman ilçesi ülkemizde meyve bahçeleriyle tanınmış bir ilçemizdir. Ancak yörede çiftçiler kendi gayretleriyle başta kayısı olmak üzere, bazı meyveleri yoğun bir şekilde üretmektedirler. Fakat bahçelerin kurulmasından pazarlanmasına kadar karşılaşılan bir çok sorun nedeniyle yörede meyvecilik geçim tipi ziraat şekli olmaktan öteye gidememiştir. Öncelikle meyvesiyle tanınmış olan ilçe üreticilerine; aşağıda sıralamış olduğumuz konularda yardımcı olabilecek, teknik elemanların görevlendirilmesi en önemli koşuldur. Araştırma sahasında çiftçilere, ıslah edilmiş fidanlar dağıtarak, toprak tahlili yaparak, ilaçlama, sulama ve gübreleme gibi teknik konularda sağlanacak yardım ve desteklerle meyve üretimi çok daha fazla artırılabilir. Meyve üreticilerinin bir kooperatif kurması sağlanmalı ve üretilen meyveler bu kooperatif aracılığıyla pazarlanmalıdır. Yine bu ilçemizde kurulacak olan bir meyve suyu fabrikası hem meyveciliğin gelişmesine hem de sanayisine katkı sağlayacak, istihdam olanağı da sunacaktır. .

Belirtilen sorunlar çözüldüğü taktirde Kağızman ilçesinde meyvecilik geçim tipi tarımdan, ticari tarıma dönüşecek, ilçenin kalkınmasına ve ekonomisine büyük katkı sağlayacaktır.

Kaynakça

- ATALAY, İ., 1982, Toprak Coğrafyası. Ege Üniv. Sos. Bil. Fak. Yay. No: 8, İzmir.
- DOĞANAY, H., 1987, Ziraat Coğrafyası. Atatürk Üniversitesi, Fen-Edebiyat Fakültesi Coğrafya Böl. Ders Notları No:23, Erzurum.
- DOĞANAY, H., 1995 Türkiye Ekonomik Coğrafyası. Öz Eğitim Yayınları: 6, İstanbul.
- T.C. Bayındırlık ve İskân Bakanlığı D.S.İ. 1987, "Kağızman Projesi Kağızman Pompaj Sıralaması Ek Alan Planlama Arazi Sınıflandırma Raporu Proje No: 2409, Erzurum.
- GÖNEY, S., 1987, Türkiye Ziraatinin Coğrafi Esasları. I. İstanbul Üniv. Coğ. Böl. Yay. 110, İstanbul.
- KODAY, S., 2002, *Bursa İlinde Meyvecilik*. 28. Coğrafya Meslek Haftası(17-19 Mayıs 2001) Bldiriler. Türk Coğrafya Kurumu Onsekiz Mart Üniv. Eğitim Fak. İstanbul.
- ÖZBEK, S., 1978 Özel Meyvecilik. Çukurova Üniv. Ziraat Fak. Yay. No.128, Adana.
- ÖZGÜR, E. M. 2001. Türkiye Coğrafyası. Ankara.Basılmamış Doktora Tezi, Erzurum.
- UZUN, S., 1991, Kağızman ve Çevresinin Fiziki Coğrafyası. Atatürk Üniv. Sosyal Bil. Ens. Basılmamış Doktora Tezi. Erzurum.