
DOĞAL SÜREÇLERİN ORTAYA ÇIKARDIĞI TARİHİN ÖNEMLİ BİR STRATEJİK NOKTASI: KEMAH (ERZİNCAN) KALESİ

Yrd. Doç. Dr. Adem BAŞIBÜYÜK*



Özet

Çalışmamız bir tarihi coğrafya araştırmasıdır. Coğrafi süreçlerin ortaya çıkardığı çeşitli doğal yapıların, tarihte toplumların sosyoekonomik ve kültürel durumları üzerinde nasıl etkili olduğu ortaya konulmuştur. Bunun yanında, hem coğrafi hem de kültürel niteliği olan Kemah Kalesi ve Kemah'ın turizm potansiyelinin önemi üzerinde durulmuştur.

Anahtar Kelimeler: Kemah Kalesi, Tarihi Coğrafya, Turizm Potansiyeli

* Atatürk Üniversitesi, Erzincan Eğitim Fakültesi, Öğretim Üyesi.

Abstract

This work is a historical geography study. It is presented various natural buildings resulting from geographic conditions on the socioeconomic and cultural states of the societies in the old dates. In addition, the Kemah Castle with both geographical and cultural properties and the important of Kemah tourism potential are stated.

Key Words: *Kemah Castle, Historical geography, Tourism potential*

DOĞAL SÜREÇLERİN ORTAYA ÇIKARDIĞI TARİHİN ÖNEMLİ BİR STRATEJİK NOKTASI: KEMAH (ERZİNCAN) KALESİ

A Strategic Point of Historical Resulting From Natural Processes: Kemah
(Erzincan) Castle

1. Giriş

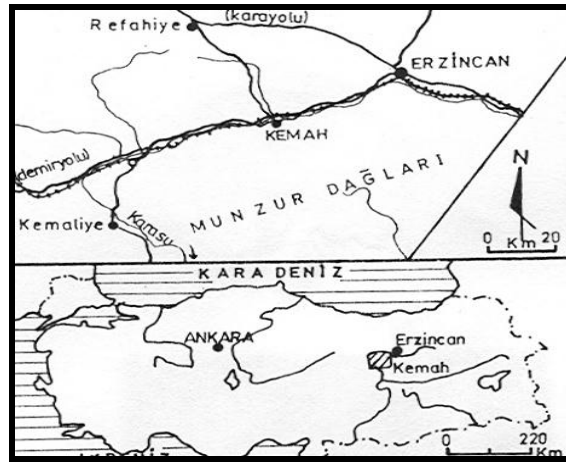
Yeryüzünde fiziki coğrafya faktörlerinin ortaya çıkarmış olduğu çok sayıda doğal yapıya rastlamak mümkündür. Bunlar içerisinde belirli bölgelerde ve farklı yapıda olanlar daha fazla ilgi çekerler. Çoğunlukla *doğa harikası* olarak isimlendirilen bu yapılar, aynı zamanda turistik açıdan da önemlidirler. Doğal süreçlerin ortaya çıkardığı bu yapılardan biri de kalelerdir. İnsan atalarının geçmişteki çeşitli davranış özelliklerini ve askeri yönlerini yansıtan kaleler, aynı zamanda renkli, göze hoş görünen ve romantik şekle sahip yapılardır¹. Esasen kaleler çoğunlukla kültürel eser özelliğinde olup, tarihin çeşitli devrelerinde savunma amacıyla inşa edilmişlerdir. Günümüzde savunma özelliği tamamen ortadan kalkmış olan kaleler, daha çok birer kültür mirası veya turistik kaynak olarak değer kazanırlar.

Kalenin sözlük anlamı hemen bütün dillerde yüksekçe bir tepe üzerine inşa edilmiş sağlam ve korunaklı yapıdır². Bu bakımdan kalelerin inşa edilmesindeki temel amaç, dışarıdan gelebilecek muhtemel tehlikelerden korunmak veya kalenin fiziki yapısından yararlanarak savunma amaçlı saldırı gerçekleştirmektir. Kalelere dayalı bu askeri stratejiler, daha çok ilkel savaş aletlerinin kullanıldığı kara savaşları dönemleri için geçerlidir. Bu özellikleri ile kaleler, havadan gerçekleştirilen saldırı tekniklerinin kullanılmasından sonra stratejik önemini kaybetmiştir. Söz konusu devrelerde ova üzerinde kurulmuş şehirlerde dahi aynı amaçla surlar üzerinde inşa edilen kaleler yardımıyla savunma stratejileri geliştirilmiştir. Dolayısıyla kaleler doğal yapı olmaktan çok birer insan eseridirler. Ancak doğal süreçlere bağlı olarak ortaya çıkan yüksekçe tepeler kale inşa etmek

için daha fazla tercih edilmiştir. Bunun yanında çalışma sahamızda olduğu gibi tamamen doğal süreçlerin ortaya çıkardığı kalelere de rastlamak mümkündür. Bu özellikteki kalelerde insan emeğine fazla ihtiyaç yoktur. Surlar olmasa dahi tek bir giriş dışında kale içerisine ulaşmak imkansızdır. Bu doğal kalelerden birisi de günümüzde Erzincan ili sınırları içerisindeki Kemah kasabasında bulunan Kemah Kalesidir.

2. Lokasyon Özellikleri

Doğal faktörlerin oluşturmuş olduğu Kemah Kalesi, Erzincan iline bağlı Kemah ilçesinin yerleşim merkezi içerisinde yer almaktadır. Doğu Anadolu Bölgesinin Yukarı Fırat Bölümünde yer alan Kemah kasabası, Fırat'ın ana kolu olan Karasu ırmağının açmış olduğu boğazın (Kemah boğazı) güney yamacında kurulmuştur (Fotoğraf 1). Erzincan il merkezine 51 km uzaklıkta bulunan kasabadan ülkenin doğu bölgesini batıya bağlayan demiryolu geçmektedir. Asfalt bir yol ile Erzincan il merkezine bağlı olan Kemah, batıya doğru düşük standartlı asfalt kaplama karayolu ile Kemaliye ilçesinden sonra Malatya ve Sivas illerine bağlanmaktadır (Şekil 1).



Şekil 1. Kemah'ın lokasyon haritası

3. Doğal Çevre Özellikleri

İnceleme alanı Alp-Himalaya kıvrım sisteminin güney kanadını oluşturan Torid Orojenik kuşağının kuzeyindeki Munzur dağlarının kuzey

eteklerinde yer almaktadır. Munzur Dağları bölgenin temel formasyonu durumundaki Mesozoyik yaşlı metamorfik kireçtaşından meydana gelir. Tarih boyunca Kemah'a büyük önem kazandırmış olan kalenin oluşumunda da çevrenin jeolojik yapısını meydana getiren kireçtaşının rolü büyüktür.

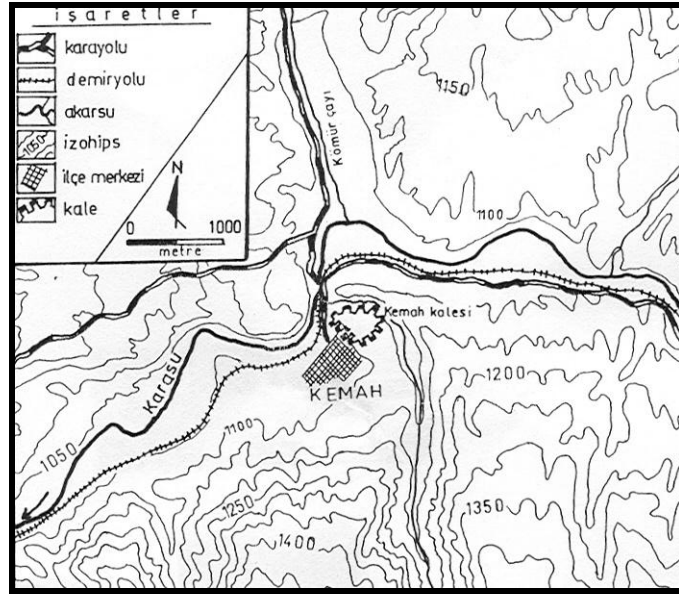


Fotoğraf 1. Kemah kasabasının batıdan görünümü

Neojen öncesi aşınım yüzeylerinde kurulan akarsular, genç tektonik hareketlerin de etkisiyle antedant yaparak derine aşındırmalarını güçlendirmişlerdir. Günümüzdeki kale alanının güney ve batısındaki killi formasyonlar subsekant oluklar tarafından boşaltılırken, doğu kesimdeki Tanasur çayı ise derine aşındırmasını hızlandırarak yaklaşık 100 m derinliğinde duvar görünümlü derin bir vadi oluşturmuştur. Kuşkusuz kireçtaşının erime ve kilin taşınma kolaylığı, çevredeki sürekli ve geçici akarsuların aşındırmasını hızlandırmıştır (Şekil 2).

Bu doğal süreçler üçgen şeklinde metamorfik kireçtaşlarından meydana gelen yüksek bir aşınım artığını ortaya çıkarmıştır. Kemah'ın deniz seviyesinden ortalama yüksekliği 1100 m olup, kale yüzeyinin nispi yüksekliği 50-100 m arasında değişir. Çevresine göre yüksekte kalmış olan kale (tepe) yüzeyinin alanı 21 ha kadardır. Tamamen doğal olan ve sonradan yapılmış bir giriş yolu ile ulaşılabilen Kemah Kalesi, anlaşılacağı üzere özellikle kara savaşlarının ön planda olduğu tarihi devrelerde mükemmel bir

savunma ve sığınak alanıdır. Bu giriş yolunun dışında kaleye yerden ulaşma imkanı bulunmamaktadır (Fotoğraf 2). Nitekim ileride bahsedileceği gibi tarihi devrelerde bir çok devlet ya da millet kaleyi elinde bulundurmak için büyük mücadeleler vermiştir.



Şekil 2. Kemah ilçe merkezi ve yakın çevresinin topoğrafya haritası

Karasal iklimin etkili olduğu Kemah'ta yıllık ortalama sıcaklık 10,8 °C, yıllık ortalama yağış ise 360 mm civarındadır. Kasabanın hemen kenarından batıya doğru devam eden Karasu ırmağı, yörenin en önemli akarsuyudur. Ancak yüksek eğim değerleri nedeniyle bu akarsudan hemen hiç yararlanma imkânı bulunmamaktadır. Çevredeki karstik kaynakların yanında, güneydeki Munzur dağlarından kaynağını alan irili ufaklı akarsular, ilçenin su potansiyelini oluşturur. Dolayısıyla kaleye bağlı ortaya çıkmış olan yerleşmenin kurulup gelişmesinde temiz su kaynaklarının da önemli olduğu anlaşılır.

4. Tarihi Coğrafya Özellikleri

Kemah'ta yerleşme tarihinin başlangıcını kesin olarak belirleyen herhangi bir kaynak bulunmamaktadır. Ancak yapılan tarihi araştırmalarda,

Kemah’ın da üzerinde yer aldığı bölge tarihinin Paleolitik Çağ’a (yontma taş devri) gidebileceği vurgulanmıştır³. Bunun yanında, doğudaki Erzincan ovası ile Erzurum’da yapılan kazılardaki arkeolojik bulgular, bölge tarihinin M.Ö. 4000-3000 yıllarına kadar dayandığını gösterir⁴.



Fotoğraf 2. Kemah Kalesinin giriş kapısının güneyden görünümü

Asur ve Hititler’e ait çivi yazılı kaynaklarda Kemah, M.Ö. 2000’li yıllarda Doğu Anadolu’da kurulmakta olan küçük feodal beyliklerden biridir⁵. M.Ö. 15. yüzyılda Hitit kökenli kaynaklarda Kemah’tan *Kumaha* olarak bahsedilmekte, ve Hititler’in Hayaşalar üzerine Kemah kalesi için seferler yaptığını belirtmektedir⁶. Bu bilgilerden Kemah’ta yerleşme tarihinin günümüzden en az 4000 yıl önce başlamış olabileceği sonucunu çıkarmamız mümkündür.

Hayaşalar’dan sonra, Bizanslılar dönemine kadar Kemah’ta Urartular, İskit ve Kimmerler, Medler, Persler, Partlar (İranlılar), ve Romalıların yaşadığı kaynaklardan anlaşılmaktadır. Roma İmparatorluğunun parçalanmasından sonra Kemah, M.S. 10. yüzyıla kadar Arsak Devletinin önemli şehirlerinden biridir. *Ani* ismiyle anılan Kemah, aynı zamanda kutsal şehir özelliğindedir. Zamanla şehir *Camacha* (*Kamaçha-Ani*) adını almıştır⁷.

Kemah, 379-678 arasında kalan devrede Bizanslıların egemenliğinde kalmıştır. Bu dönemde Kemah’tan yazılı kaynaklar *Theodosiopolis* olarak

bahseder. İslâmiyet'in ortaya çıkışından bir müddet sonra bölge Arapların akınlarına maruz kalmıştır. Kemah Türklerin egemenliğine girinceye kadar, Araplar ve Bizanslılar arasında birkaç defa el değiştirmiştir⁸. Bu tarihlerdeki Kemah, Arap kaynaklarında *Kamah*, *Kemh* ve *Kamh* şeklinde geçmektedir⁹.

Anadolu'ya ilk Türk akınları, Hun Türklerinin 4. yüzyılın başlarında Derbent ve Daryol geçitlerinden Doğu Anadolu'ya girmeleri ile başlamıştır¹⁰. Malazgirt Zaferinden (1071) kısa bir süre sonra ise Kemah Türklerin eline geçmiştir. Alparslan, Malazgirt Zaferinin ardından Orta ve Doğu Anadolu'nun çeşitli kesimlerine komutanlar gönderirken, Erzincan-Kemah-Şarkikarahisar (Şebinkarahisar) çevresini Emir Mengücek Gâzi'ye iktâ* ederek bu bölgelerin fethedilmesini emretmiştir. Bunun üzerine Kemah-Erzincan bölgesini fetheden Emir Ahmet Mengücek Gâzi Mengücek Beyliğini kurarak (1072-1114) korunaklı ve sağlam bir kaleye sahip olması dolayısıyla Kemah'ı merkez yapmıştır¹¹. Dolayısıyla doğal süreçlerin ortaya çıkardığı Kemah Kalesi, Türk hakimiyetinden önce olduğu gibi Türklerin Anadolu'ya gelmeleri ile birlikte yine çok tercih edilen stratejik askeri bir mevki özelliğindedir.

Mengücek Beyliği sınırları içerisinde 1228 yılına kadar kalmış olan Kemah, bu tarihten sonra Anadolu Selçuklu Devleti'nin himayesine girmiştir. Köseadağ Savaşı (1243) ile birlikte Moğol istilâsına uğramış olan bölge, 1335 yılına kadar Selçuklu himayesindedir. Bu tarihten sonra 16. yüzyıl başlarına kadar Kemah Eretna Beyliği, Karakoyunlular ve Akkoyunlular gibi Türkmen topluluklar arasında sık sık el değiştirmiştir. Son olarak 1503 yılından itibaren Kemah ve çevresi Safevilerin eline geçmiştir¹². Anlaşılacağı gibi, Kemah savunma ve aynı zamanda kontrol özelliği yüksek olan kale dolayısıyla çeşitli devletler, milletler ve hatta etnik gruplar arasında sık sık el değiştiren bir yerleşme durumundadır.

Osmanlıların yükselme dönemlerinde Yavuz Sultan Selim 1514 yılında Çaldıran Muharebesini kazanmış ve Doğu Anadolu Osmanlı hakimiyetine girmiştir. Aynı yıllarda Kemah Kalesini ele geçiren isyancı bir grup çevreyi tehdit etmektedir. Bunun üzerine Yavuz Sultan Selim kuşatmaya bizzat katılarak 15 Mayıs 1515 tarihinde kaleyi dolayısıyla

Kemah'ı Osmanlı topraklarına katmıştır¹³. Osmanlı himayesine girdikten sonra Kemah idarî olarak sancak* statüsüne getirilmiştir. Osmanlı egemenliğine girinceye kadar bölgede bir takım millet veya devletlerin mücadelesi sonucu Kemah'taki yerleşmelerin ve kale surlarının aşırı derecede tahrip olduğuna çeşitli kaynaklarda işaret edilmektedir.

Korunaklı ve sağlam bir yapıya sahip olan Kemah Kalesi hakkında Osmanlı devri için en gerçekçi bilgileri Evliya Çelebi Seyahatnamesinde bulabilmekteyiz. Söz konusu eserde kalenin Erzurum civarında benzeri olmadığı ve üç sağlam kapısı ile üzerinde ağır toprakların bulunduğu belirtilmektedir. Ayrıca kale üzerinde 600 kadar toprak damlı ev, üç cami, sekiz mescit ile beş buğday ambarının bulunduğu işaret edilmektedir¹⁴. 1520 ve 1530 tarihli tahrir defterlerinde, kalenin dışında dört mahallenin bulunduğu ve bu mahallelerin 239 haneden meydana geldiği kaydedilmiştir. Bu mahalleler, Cami mahallesi, Ahi Ferec mahallesi, Rumbacı mahallesi ve Orta mahalle olup¹⁵, konumları ile ilgili bir kayda rastlanmamıştır.¹⁶ Yine 1516'da şehirde Müslüman ve Hıristiyan toplam 2591 kişi yaşamakta olup, nüfus 1530'da 3697'ye yükselmiş, ancak 1591'de 2556'ya kadar gerilemiştir. 1520 yılında Kemah kaza merkezinde bulunan 1146 kadar asker nüfus¹⁷ yerleşmenin gelişmesinde askeri önemini göstermektedir.

1591 yılında beş mahallesi olan Kemah'a 297 köy ve 126 mezraa bağlıdır.¹⁸. Genişçe bir alanın yönetim merkezi olan Kemah'ın bu devrelerden sonra idari fonksiyon alanı giderek daralmıştır.

16. yüzyıla kadar geçen devrede Kemah kalesi, Doğu Anadolu ve çevresinde hakimiyet kurmuş olan devlet ya da milletlerin adeta kavuşum noktasındadır. Bir başka ifade ile bölgede uzun veya kısa süreli kurulup yıkılan devlet veya beylikler, geniş alanlara yayılım gösteremediklerinden daha dar sınırlar içerisinde birbirleri ile mücadeleye dayalı bir hakimiyet anlayışını benimsemişlerdir. Bu bakımdan kaleler söz konusu devletçikler için vazgeçilmez savunma alanlarını oluşturmaktadır. Bu kalelerin en önemlilerinden biri ise doğal süreçlerin ortaya çıkarmış olduğu ve savunmanın çok kolay sağlandığı Kemah Kalesidir. Ancak ileride bahsedileceği üzere 16. yüzyıldan sonra Osmanlı İmparatorluğunun

sınırlarının genişlemesi, ülke sınırlarının ortasında kalan Kemah Kalesinin öneminin azalmasına neden olmuştur. Bu durum her şeyden önce asker nüfusun ve devlet yatırımlarının azalmasını, şehrin ise fonksiyonlarının zayıflamasını hızlandırmıştır.

Kemah kalesinin askeri anlamda savunma özelliğinin yanında, içerisinde yer aldığı vadiyi doğu-batı yönünde kateden ticaret yolunu kontrol etme özelliği de bulunmaktaydı. Çünkü günümüzde Anadolu'nun doğusunu batısına bağlayan demiryolunun geçtiği Kemah boğazı, fiziki anlamda bu doğrultuda alternatifsiz doğal geçit özelliğindedir. Çeşitli kaynaklarda Erzincan-Sivas arasındaki Kemah boğazının hem ticaret, hem de askeri bakımdan Anadolu'daki önemli yol güzergâhlarından birini meydana getirdiği belirtilmektedir.

Siyasi coğrafyada statik olarak kabul edilen coğrafi mevki, yer şekilleri, iklim ve akarsular gibi doğal etkenlerin¹⁹ önemi, teknolojik gelişim sonucu jeopolitik ve jeostratejik anlamda büyük ölçüde azalmıştır²⁰. Kemah kalesinin 16. yüzyıldan sonra öneminin azalması, Kemah'ı gerileme sürecine iten en önemli etkenlerden biridir. Osmanlı İmparatorluğu egemenliğine girdikten sonra idarî olarak bir sancak merkezi olan Kemah, aynı zamanda serhat şehri (sınır şehri) özelliğindedir. Sınır bölgesi olmanın yanında kaleye bağlı olarak bilhassa doğuya yapılacak seferlerde askerî bir üs durumundadır. İmparatorluğun sınırlarının genişlemesi ve kalenin stratejik öneminin azalmasının bir sonucu olarak, 1566 yılından sonra sancak statüsünden çıkarılarak Erzincan'a bağlı bir kaza durumuna getirilmiştir. 16. yüzyıldan sonra idarî yapısındaki değişikliğin sonucu Kemah'a bağlı yerleşmelerin sayısında önemli ölçüde azalma olmuştur. Nitekim 1892 yılında kazaya bağlı 4 nahiye ve 86 köy bulunmaktadır²¹.

Kalenin dolayısıyla yerleşmenin öneminin azalmasında önemli etkenlerden biri de Anadolu'nun doğusunu batısına bağlayan yol hatlarının kuzeye kaymış olmasıdır. Askeri ve ticaret yollarının önemi kaybetmesi ve kara yolu ulaşım hattının Kemah'ın kuzeyinden geçmesi, ilçenin birkaç yüzyıldan beri sapa bir konumda kalmasına neden olmuştur. Cumhuriyet

döneminin hemen sonrasında (1939) ilçeden geçen demiryolu ise beklenen kalkınmayı gerçekleştirmenin aksine göçleri hızlandırmıştır.

20. yüzyılın başında 3250 kişinin yaşadığı Kemah ilçe merkezinin Cumhuriyet döneminin ilk nüfus sayımındaki nüfusu 1590'a kadar gerilemiştir. Cumhuriyet döneminden başlayarak günümüze kadar geçen dönemde ilçe merkezi ve köylerinden dışarıya yoğun bir göç hareketi yaşanmaktadır. Belirgin olmasa da sayım dönemlerinde inişli çıkışlı rakamlara ulaşan kasaba nüfusu 2000 yılı nüfus sayımında 2862'dir.

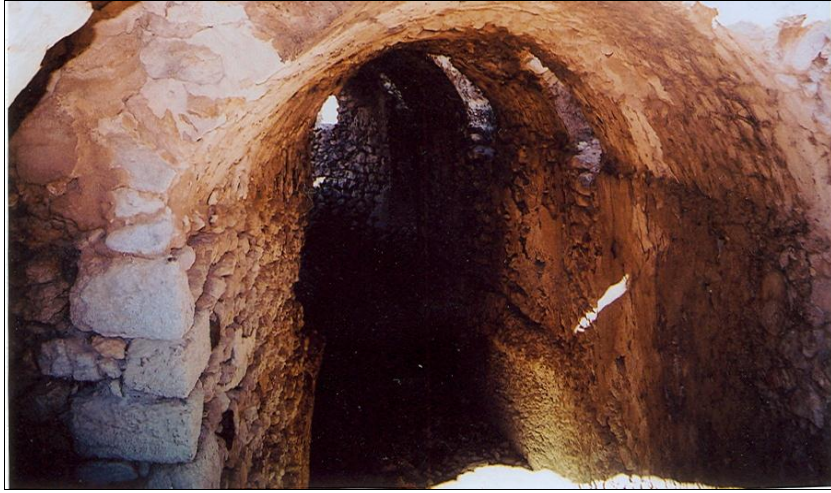
5. Sonuç ve Öneriler

Bütünüyle coğrafi faktörlerin ortaya çıkardığı aşınım artışı, doğal bir kale olarak yüzyıllar boyunca önemli bir stratejik unsur olmuştur. Bu coğrafi yapıya bağlı ekonomik, sosyal, kültürel ve idari değişiklikler yaşanmıştır. Ancak stratejik anlamda kalenin öneminin azalması, çevre yerleşmeleri de belirgin şekilde etkilemiştir.

Günümüz dünya şartlarında kuşkusuz Kemah Kalesinin askeri veya stratejik öneminden bahsetmek mümkün değildir. Zaten bu durum kalenin hemen yanında muhtemelen kaleye bağlı olarak kurulmuş kasabasının giderek küçülmesinden de anlaşılabilir. Tarihi süreç içerisinde büyük yer tutan ve tarih kitaplarında da sıkça adına rastlanan Kemah'ı günümüzde ülkede yaşayan insanların çoğunluğunun adını bile hiç duymadıkları tahmin edilebilir. Ancak yeterince değerlendirilememiş olmakla birlikte, potansiyel olarak Kemah'ın bir özelliğini ön plana çıkarmak mümkündür. Bu da coğrafya ve tarihin birlikte ilçeye sunmuş olduğu *kültürel turistik değerlerdir*.

Yerleşme tarihi yaklaşık M.Ö. 2000'li yıllara kadar dayanan Kemah kasabasında çok sayıda tarihi kültür eseri bulunmaktadır. Çalışmamızın esas konusunu oluşturan Kemah Kalesi, ortalama 100 m yüksekliği ve 23 ha alanı ile hem doğal ve hem de kültürel bir yapıdır. Hiç sur yapılmasa dahi eski çağlarda insanları dış tehlikelerden koruyabilecek özellikteki kale üzerinde tahrip olmuş olmakla birlikte hamam ve gözetleme kulesi gibi çeşitli yapılar bulunmaktadır. Kale içerisindeki çok sayıda gizli yol ve gizli bölmeler günümüzde de varlığını korumaktadır. Bu gizli yollardan biri kaleden

bařlayarak vadi tabanına kadar devam eder (Fotođraf 3). Kalenin u kısımlarındaki surlar yer yer yıkıntı haline dnřmř olmakla birlikte, belirgin bir řekilde gzlenebilmektedir. Surlardan bir kısmı 2001 yılında Kltr Bakanlıđının katkıları ile onarılmıř ancak itinasız inřa tarzı ile surların orijinalliđi byk lde bozulmuřtur (Fotođraf 2).



Fotođraf 3. Kemah Kalesi zerindeki gizli yoldan bir grnm

Kale dıřında ile merkezi ve kylerde de yine bir kısmı yıkıntı halini almıř ok sayıda kltrel yapı bulunmaktadır. Kasabanın dođudan giriřindeki Sultan Melik Trbesi, Seluklu mimari tarzında inřa edilmiřtir. Bundan bařka Sultan Melik trbesinin yakınındaki gzetleme kulesi, kasaba yerleřim alanı ierisindeki Glabibey cami, kilise, hamam, kmbetler, Hakbilir, Gkkaya ve Dođan kyleri ile Karadađ'daki harabe olarak gnmze ulařan kiliseler, ilenin kltrel turistik deđerlerindedir.

Tarihin eřitli devrelerinde inřa edilmiř ve gnmze kadar varlıđını korumuř bu kltrel turistik deđerele dođal turistik ekicilikleri de eklemek mmkndr. Sođuksular rekreaktif alanı, Munzur dađlarındaki glasyal gller, dađcılık ve avlanma alanları, Kemah bođazı ierisinde yer alan yarma vadiler, farklı alanlardaki mađaralar ile Karasu ırmađındaki kano turizmi potansiyeli, ilenin deđerlendirilebilir turizm olanaklarıdır. Ancak yeterince tanıtımın yapılamamıř olması, ilenin ana karayolu ulařım akslarına gre

sapa bir konumda yer alması ve turizm bölgelerine uzakta bulunması, bu turizm değerlerinin atıl halde kalmasına neden olmuştur. Kale üzerindeki meskenlerin uzun yıllar hayvan barınağı olarak kullanılması bu anlamda son derece düşündürücüdür. Oysa ki insanlık, önceki nesillerden devraldığı doğal ve kültürel kaynakların, sonraki nesillere kalmasının sağlanması konusunda gittikçe yaygınlaşan bir bilinçlenme içindedir²².

Kemah'taki kültürel turistik değerlerin gerektiği önemi görmüyor oluşu, öncelikle yerel nedenlerden kaynaklanır. günümüze kadar hizmet vermiş olan yerel yönetimlerin konu hakkında kayda değer bir faaliyet gösterdiğini söylemek mümkün değildir. Literatürde özellikle tarihi turistik yerlerdeki yönetimin ve yönetim kalitesinin ziyaretçi memnuniyeti üzerinde çok daha etkili olduğu vurgulanmaktadır²³. Kültür ve Turizm Bakanlıkları faaliyetlerini daha çok kıyılarda yoğunlaştırmış olup, iç bölgelerdeki turistik değerlere yeteri kadar önem verilmemektedir.

Türkiye'nin belki de dünyanın tamamı ile doğal olan tek kalesine sahip Kemah'ın, merkezi ve yerel yönetimler tarafından gerekli tanıtımının yapılması, ilçenin iç ve dış turizme açılmasını kolaylaştıracaktır. Bunun yanında, tahrip olan kültürel yapıların restorasyonunun Kültür Bakanlığı tarafından ilgili mimari tarzda ve özende gerçekleştirilmesi gerekmektedir. Bütün bunlara ilaveten ilçede turizme hizmet edebilecek günümüz itibariyle yeterli olmayan sosyal tesislerin oluşturulması, amaca ulaşmada son derece önemlidir.

Notlar

- ¹ COULSEN, Charles., 1996, (The State of Research) Culturel Realities and Reappraisals in England Castle-Study, Journal of Medieval History, Vol:22, No. 2, Netherland, p. 171
- ² STRECK, M., 1988, İslam Ansiklopedisi, Kale Maddesi, 6. Cilt, İstanbul, s. 125.
- ³ KOŞAY, H.Z., 1979, Erzurum ve Çevresinin Dip Tarihi, 50. Yıl Armağanı, Erzurum ve Çevresi, Erzurum, s. 42.
- ⁴ KÖKTEN, İ.K., 1944, Orta, Doğu ve Kuzey Anadolu'da Yapılan Tarih Öncesi Araştırmalar, Belleten Cilt:VIII, Ankara, s. 661,662.
- ⁵ MİROĞLU, İ., 1990, Kemah Sancağı ve Erzincan Kazası, (1520-1566), Türk Tarih Kurumu Yay. XIV. Dizi, Ankara, s. 2.
- ⁶ ŞAHİN, E., 1985, Anadolu'nun Tarihi Akışı İçerisinde Erzincan Tarihi, Erzincan Hayra Hizmet ve Dayanışma Vakfı Yay. No: 1, Erzincan, s. 145.
- ⁷ ŞAHİN, E., 1985, a.g.e., s. 146.
- ⁸ MİROĞLU, İ., 1990, a.g.e., s. 3.
- ⁹ ŞAHİN, T.E., 1985, a.g.e., s.147.
- ¹⁰ KURAT, A.N., 1972, IV-XVIII. Yüzyıllarda Karadeniz Kuzeyindeki Türk Kavimleri ve Devletleri, A.Ü.D.T.C.F. Yay., Sayı:182, Ankara, S. 17.
- * Türk devletlerinde devlete ait tarım arazisinde işleyenlere devamlı ve ırsî bir kiracı gibi tasarruf hakkı verilmesi esasına dayanan toprak sistemi.
- ¹¹ TURAN, O., 1973, Doğu Anadolu Türk Devletleri Tarihi, Nakışlar Yay. No: 27, İstanbul, s. 55-58.
- ¹² MİROĞLU, İ., 1990, a.g.e., s. 6.
- ¹³ MİROĞLU, İ., 1990, a.g.e., s. 7-8.
- * Sancak: Osmanlı İmparatorluğunda vilayet ile kaza arasında idarî bir birimdir.
- ¹⁴ Evliya Çelebi Seyahatnamesi, Üçdal Neşriyat, Cilt: I-II, S. 672.
- ¹⁵ MİROĞLU, İ., 1990, a.g.e., s. 141.
- ¹⁶ MİROĞLU, İ., 1990, a.g.e., s. 141-143.
- ¹⁷ MİROĞLU, İ., 1990, a.g.e., s. 127.
- ¹⁸ MİROĞLU, İ., 1990, a.g.e., s. 143.
- ¹⁹ GÖNEY,S., 1993, Siyasi Coğrafya, İ.Ü. Yay. No: 3820, Fak. Yay. No: 103, (Cilt:II), İstanbul, s.55.
- ²⁰ ÖZEY, R., 1999, Dünya ve Türkiye Ölçeğinde Siyasi Coğrafya, Aktif Yayınevi, İstanbul, s. 88.
- ²¹ CUIÑET, V., 1892, De La Turquie d'Asia, Cilt:2, Paris, s. 138.
- ²² DOĞANER, S., 1996, Anadolu'nun Coğrafi Mirası Pamukkale, Türk Coğrafya Dergisi, Sayı:31, İstanbul, s. 8.
- ²³ LAWS, Eric., 1998, Conceptualizing Visitor Satisfaction Management in Heritage Settings: An Exploratory Blueprinting Analysis of Leeds Castle, Kent, Turism Management, Vo: 19, No.6, Great Britain, pp. 545-554.

Kaynakça

- COULSEN, Charles., 1996, (The State of Research) Culturel Realities and Reappraisals in England Castle-Study, Journal of Medieval History, Vol:22, No. 2, Netherland.
- CUIÑET, V., 1892, De La Turquie d'Asia, Cilt:2, Paris.
- DOĞANER, S., 1996, Anadolu'nun Coğrafi Mirası Pamukkale, Türk Coğrafya Dergisi, Sayı:31, İstanbul.
- EVLİYA ÇELEBİ Seyahatnamesi, Üçdal Neşriyat, Cilt: I-II, İstanbul.

-
- GNEY, S., 1993, Siyasi Cođrafya, İ.. Yay. No: 3820, Fak. Yay. No: 103, (Cilt:II), İstanbul.
- ZEY, R., 1999, Dnya ve Trkiye leđinde Siyasi Cođrafya, Aktif Yayınevi, İstanbul.
- KOŞAY, H.Z., 1979, Erzurum ve evresinin Dip Tarihi, 50. Yıl Armađanı:, Erzurum ve evresi, Erzurum.
- KKTEN, İ.K., 1944, Orta, Dođu ve Kuzey Anadolu'da Yapılan Tarih ncesi Arařtırmalar, Belleten Cilt:VIII, Ankara.
- KURAT, A.N., 1972, IV-XVIII. Yzyıllarda Karadeniz Kuzeyindeki Trk Kavimleri ve Devletleri, A..D.T.C.F. Yay., Sayı:182, Ankara.
- LAWS, Eric., 1998, Conceptualizing Visitor Satisfaction Management in Heritage Settings: An Exploratory Blueprinting Analysis of Leeds Castle, Kent, Tourism Management, Vo: 19, No.6, Great Britain.
- MİROđLU, İ., 1990, Kemah Sancađı ve Erzincan Kazası, (1520-1566), Trk Tarih Kurumu Yay. XIV. Dizi, Ankara.
- ZG, N.,1992,, Şehirsel Koruma ve Cođrafya, İ.. Edebiyat Fak. Cođrafya Blm, Cođrafya Dergisi, Sayı:3, İstanbul.
- STRECK, M., 1988, İslam Ansiklopedisi, Kale Maddesi, 6. Cilt, İstanbul.
- ŞAHİN, E., 1985, Anadolu'nun Tarihi Akışı İerisinde Erzincan Tarihi, Erzincan Hayra Hizmet ve Dayanıřma Vakfı Yay. No: 1, Erzincan.
- TURAN, O., 1973, Dođu Anadolu Trk Devletleri Tarihi, Nakıřlar Yay. No: 27, İstanbul.

Dođal Süreçlerin Ortaya Çıkardığı Tarihin Önemli Bir Stratejik Noktası: Kemah (Erzincan) Kalesi
