
KOYULHISAR İLÇESİNDE (SİVAS) GÖÇ HAREKETLERİ

Migrations in Koyulhisar (Sivas)

Yard.Doç.Dr. Eren YÜRÜDÜR*



ÖZET

Bu çalışmanın amacı Koyulhisar ilçesinde gerçekleşen göçün yönünü, boyutlarını ve ilçeye etkilerini araştırmak, göç hareketliliğinden dolayı ortaya çıkan sorunlara bazı çözüm önerileri getirmektir. Orta Karadeniz Bölümü'nde Sivas İli idari sınırları içerisinde bulunan Koyulhisar, dar tarımsal ve geniş engebeli alanları ile önemli ekonomik sorunlar yaşayan bir ilçedir. Çalışmanın temel verileri göç olgusunu ölçmeye yönelik hazırlanan ve ilçe kaymakamlığı vasıtasıyla köy ve mahalle muhtarlarına dağıtılarak doldurulan anketlere dayanmaktadır. Ayrıca yörede yaptığımız yüz yüze görüşmelerle de bu veriler desteklenmiştir.

Elde ettiğimiz veriler Koyulhisar İlçesinin büyük miktarda göç verdiğini, göçlerin büyük oranda iç göç kapsamında olduğunu ve yine büyük bir oranda İstanbul'a yöneldiğini göstermektedir. Yurt dışında ise Almanya'nın en fazla göçün yöneldiği ülke olduğu ortaya çıkmıştır. Ayrıca, mevsimlik ve daimi tersine göçün de ilçede yaşandığı ve bunun ilçe için yeni bir fırsat yarattığı belirtilmiştir. Mevsimlik işçi göçü ise ilçede daha düşük yoğunlukta yaşanmaktadır.

İlçeden gerçekleşen göçün azaltılması için şehirselleşme fonksiyonlarının geliştirilmesi, şehirselleşme ve kırsal alt yapı sorunlarının giderilmesi, istihdam sorununun ortadan kaldırılması ve bunun için ilçe dışındaki Koyulhisarlıların ekonomik ve sosyal birikimlerinden faydalanılması, kırsal gelişme için alternatif projeler üretilmesi önerilmiştir. Bunun için kırsal turizm potansiyeline özellikle dikkat çekilmiştir.

Anahtar Kelimeler: Koyulhisar, göç, iç göç, dış göç, tersine göç

* Gaziosmanpaşa Üniversitesi Eğitim Fakültesi Öğretim Üyesi, ereny@gop.edu.tr

ABSTRACT

The aim of this study was to investigate the direction and dimensions of migration in Koyulhisar, and to offer some suggestions with respect to migration related problems. Located in the Central Black Sea Region in the district of Sivas, Koyulhisar is of several problems arising from its natural structure of limited agricultural and wide rough area.

Basic data of the study based on the questionnaire the distributed to the villages and districts headmen by administrative district within the province. Some data were also collected by face to face interviews with people living in the region.

The findings of this study show that there have been constant migrations from Koyulhisar over the years, mostly to the other cities of Turkey, especially to Istanbul. There has been a great number of migrations to other country, mostly to Germany. We also observed that there has been a seasonal and permanent inverse migration in Koyulhisar, which constitutes some new opportunities for this district.

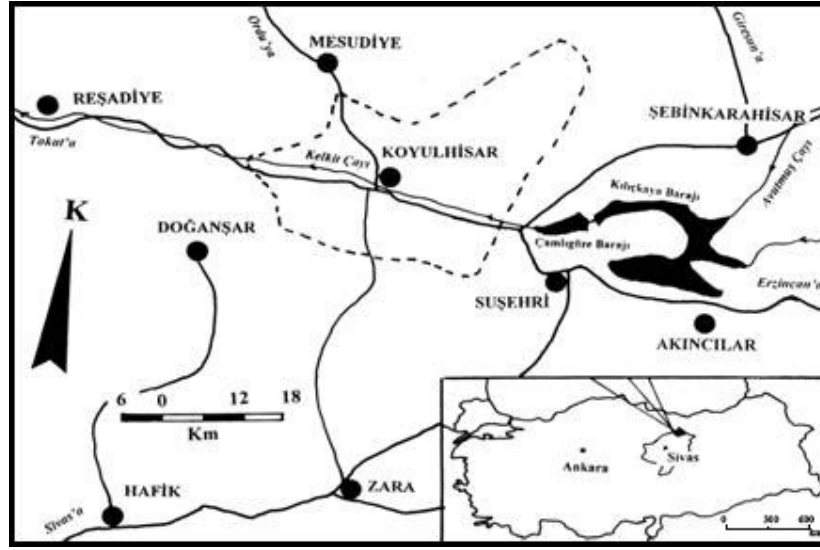
In order to decrease the immigration from Koyulhisar, urbanization functions should be developed, city and rural infrastructure and employment problems should be solved, and people formerly migrated from Koyulhisar should be encouraged to share their economic and social accumulation with their district. Some alternative projects appropriate for rural areas need to be developed. We underline the importance of rural tourism for the development of the district.

Key words: *Koyulhisar, migration, internal migration, outgoing migration, inverse migration*

1.Giriş

a. Araştırma Sahasının Konumu ve Genel Coğrafi Özellikleri

Koyulhisar, Sivas'ın kuzeyinde Karadeniz Bölgesi sınırlarında yer alan ilçesidir. İlçe merkezi 40° 18' Kuzey Enlemi ve 37° 50' Doğu Boylamında yer almaktadır. İlçe Doğuda Suşehri (Sivas), Şebinkarahisar (Giresun) Batıda Reşadiye (Tokat), Kuzeyde Mesudiye (Ordu) ve Güneyde Doğanşar (Sivas) ilçeleriyle çevrilidir.



Şekil 1. Koyulhisar İlçesinin Konum Haritası

Sahada yer alan kayalar çoğunlukla II. Zaman yaşlı volkaniklerdir. Bazaltlar, serpantinler Kelkit Çayı vadisinin iki yamacında da görülür. Bunun dışında Eosen yaşlı flişler, denizel Miyosen formasyonları ve Kelkit Çayı vadisinde Kuvaterner yaşlı alüvyonlar bulunur¹. İlçe arazisi Kuzey Anadolu Fay Kuşağında yer almaktadır. Kelkit Çayı vadisini takiben doğu-batı yönünde çok sayıda fay bulunmaktadır.

İlçe toprakları Giresun Dağları ile Köse dağları ve bunların arasında doğu-batı yönlü uzanan Kelkit Çayı oluğu üzerinde yer almaktadır. Koyulhisar ilçe merkezinin

¹ 1/500000 Ölçekli Türkiye Jeoloji Haritası Samsun Paftası İzahnamesi, M.T.A. Yay., Ankara

kuzeyinde Giresun Dağları'nın (Karagöl 3107 m.) iç sıralarını meydana getiren İğdir Dağı yer alır. Güneyde ise Köseadağları (2812 m) sahayı sınırlamaktadır.

Sahada Karadeniz iklimi ile İç Anadolu'nun karasal iklimi arasında bir geçiş iklimi yaşanmaktadır. Koyulhisar istasyonunda yıllık ortalama sıcaklık 10.6 °C ve yıllık ortalama yağış miktarı 384.0 mm dir².

Doğal orman sahasında yer alan Koyulhisar ilçesinde sarıçam ve meşe türleri en önemli ağaç gruplarını oluşturmaktadır. Özellikle ilçenin Güney kesiminde ise çalılıklar ve antropojen bozkırlar yer alır³.

Sahadaki en önemli akarsu Kelkit Çayı'dır. Kuzey ve güneydeki dağlık kütlelerden çok sayıda küçük akarsu Kelkit Çayı'na katılmaktadır. Sahada tarıma uygun alan oldukça azdır. Toprakların orman toprağı oluşuna ve eğimli sahalarda fazlalığına bağlı olarak ortaya çıkan erozyon, tarıma uygun alanları daraltmaktadır. Kelkit Çayı vadisinde dar bir alanda alüvyal topraklar görülür.

Yeraltı suları açısından zenginlik, yamaç arazilerde Miyosen yaşlı killi katmanların yer alması gibi nedenlerle saha heyelan olaylarına oldukça uygundur. Sahanın bu heyelanlara uygun yapısı birçok heyelan olayının ortaya çıkmasına neden olmuştur⁴. En son 17 Mart 2005 tarihinde meydana gelen Kuzuluk Heyelanı can ve mal kayıplarına neden olmuştur. Kuzey Anadolu Fay Kuşağında yer alan ilçe arazisinin depremselliği yüksektir⁵.

1990 Genel Nüfus Sayımı sonuçlarına göre 21 644 (şehir 6042, köy 15 602) olan ilçe nüfusu, 2000 Genel Nüfus Sayımı sonuçlarına göre yıllık %0 014.15 artarak 24 934 (şehir 5706, köy 19288) e ulaşmıştır. Aynı dönemde ilçe merkezinin nüfusu %0 -05.72 azalmıştır. Koyulhisar 44 köy ve (Merkez bucağı hariç) bir bucak merkezine sahiptir. Ayrıca, yayla yerleşmeleri dağlık alanların zirve sahalarda yer alır.

İnsanlık tarihi kadar eski bir olgu olan göç, Koyulhisar'ı da etkilemiştir ve süreklilik kazanmıştır. Koyulhisar İlçe Nüfus Müdürlüğü kayıtlarına göre ilçe nüfusuna kayıtlı toplam 170 021 kişi mevcuttur. Çeşitli nedenlerle kaydını başka yerlere aldırın 81 634 (24 949 erkek, 56 685 kadın) kişi bulunmaktadır. Bu sayı göç olayına katıldığı kesin olan kişileri işaret eder. Halen ilçe nüfusuna kayıtlı insan sayısı ise 88 387 (44 574 erkek,

² D.M.İ.G.M. Koyulhisar İstasyonu Gözlemleri

³ Atalay, İ., 1997, Türkiye Coğrafyası, Ege Ün. Basımevi,s. 180, İzmir

⁴Sendir, Hüseyin-Yılmaz, Işık, 2001, Koyulhisar Heyelanlarına Yapısal ve Jeomorfolojik Açından Bakış, C.Ü. Yerbilimleri Dergisi, Cilt:18, Sayı:1, Sivas,s.47-54

⁵ Yıldız, Halil,1990, Koyulhisar(Sivas)-Reşadiye(Tokat) Arasında Kuzey Anadolu Fay Zonunun Jeolojik ve Tektonik Özellikleri (Yayınlanmamış Y. Lisans Tezi),C.Ü. Fen Bil. Enst., Sivas, s.56

43 813 kadın) kişidir⁶. 2000 Genel Nüfus Sayımı sonuçlarına göre ilçe nüfusunun 24 934 olduğu göz önüne alınrsa, ilçeden gerçekleşen göçün boyutları açık olarak ortaya çıkacaktır. Halihazırda ilçe sınırları içerisinde yaşayan nüfus, nüfusa kayıtlı olanların sadece % 14.6'sını oluşturur. Geriye kalan % 85.4'lük nüfus ilçe dışında yaşamaktadır.

Periyodik nüfus sayımlarına bakıldığında da Koyulhisar'ın yoğun bir şekilde göç veren bir ilçe olduğu anlaşılmaktadır. Tablo 1 ve Şekil 1 incelendiği zaman özellikle 1980-1997 döneminde Koyulhisar nüfusunda azalma dikkat çekmektedir. Arazi çalışmalarında görüşülen Koyulhisarlıların, göç olayında 1980'lerde bir patlama yaşandığına dair görüşleriyle bu durum örtüşmektedir. Koyulhisar'ın bağlı bulunduğu Sivas İli'nin de %0 107 gibi bir oranla aynı dönemde Türkiye'nin çok göç veren illerinden olması bu durumu desteklemektedir⁷. 1927-2000 yılları arasındaki 73 yıllık dönemde Koyulhisar'daki yıllık nüfus artış oranı %0 3,46 olarak gerçekleşmiştir. Bu sayı aynı dönemde Türkiye'deki yıllık artış oranı olan %0 21,96 değerinden oldukça düşük bir değerdir. Ayrıca, 1927-1997 dönemi ele alınrsa artış oranının daha düşük çıkacağı aşıkardır (%0 0,91). Çünkü, 1997-2000 arasındaki üç yıllık dönemde gerçekleşen %0 62,90'lık artışın açıklanması oldukça güç görünmektedir ve artış oranı değerini yükselten de bu dönemdir. Görülüyor ki, Koyulhisar'a ait nüfus artış değerleri belirgin bir şekilde nüfus kaybı olduğunu gözler önüne sermektedir.

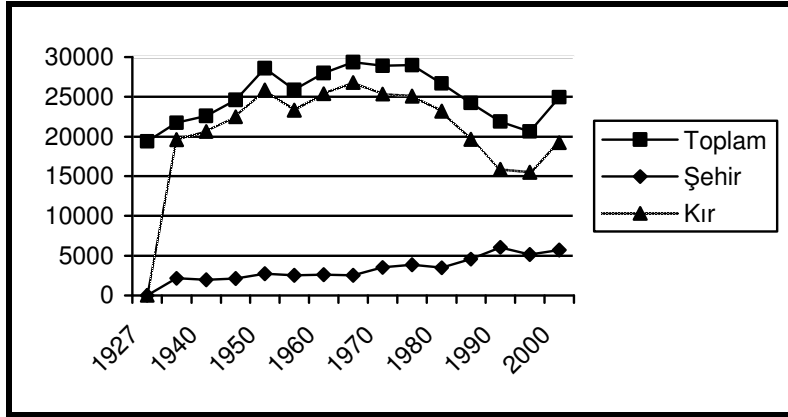
Tablo 1. Sayım Dönemlerine Göre Koyulhisar İlçesinin Nüfusu (1927-2000)

Sayım Yılı	Toplam	Nüfus Artış Oranı (%)	Şehir	Kır	Sayım Yılı	Toplam	Nüfus Artış Oranı (%)	Şehir	Kır
1927	19370	-	-	-	1970	28887	-3,13	3524	25363
1935	21733	14,39	2136	19597	1975	28968	0,56	3861	25107
1940	22595	7,78	1955	20640	1980	26670	-16,53	3486	23184
1945	24593	16,95	2116	22477	1985	24218	-19,29	4558	19660
1950	28586	30,09	2720	25866	1990	21894	-20,18	6042	15852
1955	25863	-20,02	2542	23321	1997	20646	-8,38	5146	15500
1960	27997	15,86	2610	25387	2000	24934	62,90	5706	19228
1965	29342	9,38	2538	26804	1927-2000 (%)	3,46			

Kaynak: D.İ.E. Genel Nüfus Sayımları

⁶ Bu veriler Koyulhisar İlçe Nüfus Müdürlüğü kayıtlarından elde edilmiştir

⁷ TC Başbakanlık Türkiye İstatistik Kurumu,2005, Genel Nüfus Sayımı 2000 Göç istatistikleri, TİK Matbaası, Ankara, s.22



Şekil 2. Sayım Dönemlerine Göre Koyulhisar İlçesi Nüfusu

b. Amaç, Yöntem, Göç Kavramı

Bu çalışmanın amacı Koyulhisar İlçesinden özellikle yurt içine ve yurt dışına gerçekleşen göçlerin yaklaşık boyutlarını, yönlerini ve ilçeye etkilerini ortaya koyabilmektir. Ayrıca, mevsimlik göçlerin ve ülkemizde son yıllarda yaşanmaya başlanan tersine göçün bu ilçedeki boyutlarını ortaya koymak hedefimizdir.

İlçe bazında göçe yönelik kesin verileri temin etmenin güçlüğü ortadadır. Bunun için daha çok ilçeden göçün yönünü doğru bir şekilde, göçün miktarını ise tahmini olarak ortaya koyacak bir yöntem izlenmiştir. 2005 yılında hazırlanan ve uygulanan anketlerle, köy ve mahalle muhtarlarına o mahalleden /köyden nerelere (Türkiye’de iller, yurt dışında ülkeler) kaç ailenin göçtüğü, ya da şimdi nerelerde yaşadığı, ne kadarının kesin dönüş yaptığı ya da mevsimlik olarak ilçeye döndüğü, kaç kişinin mevsimlik işçi olarak çalışmaya gittiği, kaç ailenin ne amaçla yaylaya çıktığı sorulmuştur. Bu anketler Gaziosmanpaşa Üniversitesi tarafından sürdürülen Kelkit Havzası Sürdürülebilir Bütünleşik Planlaması I. Aşama Havza Tanıma Projesi kapsamında ilçe kaymakamlığı vasıtasıyla dağıtılmış ve uygulama öncesinde bir toplantı ile muhtarlara açıklanmıştır. Ayrıca, saha 2006 yılında gezilmiş, çok sayıda görüşme yapılarak, anket ile eksik kalan ve açıklanmayan bilgiler aydınlatılmıştır.

Bu çalışma Koyulhisar ilçesi ve köy/mahalle muhtarlarının bilgileriyle sınırlanmıştır.

Göç, aslında herkes tarafından kolay anlaşılabilir bir kavramdır. Bu bağlamda yapılmış birçok tanımlama bulmak mümkündür. Bu tanımlar temelde aynı noktalara vurgu yapmaktadır. Geçici ya da sürekli olarak bir yerin terk edilerek, başka bir yere yerleşme

amacıyla oluşan nüfus hareketi göçtür. Ya da daha geniş bir şekilde, “**Nüfusun; devamlı yaşama bölgelerini kişisel olarak, aileler veya gruplar halinde terk edip, geçici veya sürekli olarak yaşamak amacıyla bir başka yere gitmesi hareketine, göç etmek denir.**”⁸

Göç çeşitleri ve nedenleri hakkında da değişik görüşler vardır. Geçici-Sürekli, İç-Dış, İsteğe bağlı- Zorunlu vb. birçok göç çeşidi bulunmaktadır. Göç nedenleri teoriler kapsamında ele alınmaktadır. Ravenstein, Kesişen Fırsatlar, İtme-Çekme, Merkez-Çevre, Ağ (network) teorileri⁹, modernizasyon ve gelişme teorisi¹⁰, bunlardan birkaç tanesidir Elbette ki her mekânın ve toplumun nüfus hareketlerinin kendine özgü nedenleri de vardır.

Koyulhisar İlçesinden gerçekleşen göçlerde temel neden olarak istihdam sorunu ön plana çıkmaktadır. Gerçekten de ilçe arazisinin engebeli olması, orman alanlarının genişliği, tarım arazilerinin darlığı çalışılabilecek işlerin çeşitlilik ve kırlık durumunu azaltmaktadır. Az olan tarım alanlarının heyelanlar nedeniyle zarar görmesi de göçü teşvik eden nedenler arasında sayılabilir. İlçede ve yakın çevresinde yer alan sanayi kuruluşlarının azlığı da aynı sonucu doğurmaktadır. 2000 yılı itibariyle ilçe merkezinde istihdam edilen nüfus sadece 1 153 (1 069 erkek, 84 kadın) kişiydi¹¹. Arazinin engebeli yapısı ulaşımda zorluklara yol açmakta, kış mevsiminde bu zorluklar daha da artmaktadır. İlçenin kendi il merkezi(Sivas) ile diğer şehirlere uzaklığı ve bundan kaynaklanan sorunlar¹², ilçe

⁸ Doğanay, Hayati, 1994, Türkiye Beşeri Coğrafyası, Gazi Büro Yayınevi, Ankara, s. 165,

Ayrıca göç tanımları ve teorileri için bakınız:

Yalçın, Cemal, 2004, Göç Sosyolojisi, Anı Yayıncılık, Ankara

Tekeli, İlhan-Erder, Leila, 1978, Yerleşme Yapısının Uyum Süreci Olarak İç Göçler, Hacettepe Ün. Yay., 23, Ankara

Özcan, Yusuf Ziya, 1998, “İç Göçün Tanımı ve verileri ile ilgili Bazı Sorunlar”, Türkiye’de İç Göç Konferansı 6-8 Haziran 1997, Tarih Vakfı Yay., İstanbul, s.78-91

DİE, 1996, II. Ulusal Sosyoloji Kongresi Bildirileri Toplum ve Göç, D.İ.E. Yay. Ankara

Tümertekin, Erol-Özgüç, Nazmiye, 1998, Beşeri Coğrafya İnsan, Kültür, Mekan, Çantay Kitabevi, İstanbul

Çelik, Fatih, 2002, “İç Göçlerin Seçkinlik Yaklaşımı İle Analizi”,Erciyes Ü. Sosyal Bilimler Enstitüsü Dergisi, Sayı: 13, Kayseri, s.275- 296

Çelik, Fatih, 2005, “İç Göçler: Teorik Bir Analiz”, Ç.Ü. Sosyal Bilimler Enstitüsü Dergisi, Cilt 14, Sayı 2, Adana, s.167-184

⁹ Yalçın, Cemal, 2004, A.g.e., s. 22-76

¹⁰ Gönüllü, Müzeyyen,1996,“Dış Göç”,PAÜ Eğitim Fak. Dergisi,Sayı:1, s.98,Denizli

¹¹ D.İ.E, 2002, 2000 Genel Nüfus Sayımı Nüfusun Sosyal ve Ekonomik Nitelikleri 58-Sivas, D.İ.E. Yay., Ankara, s.178

¹²Yürüdü, Eren-Başbüyük, Adem,2002, “Orta Kelkit Yöresinde İdari Yapılanmadan Kaynaklanan Sorunlar ve Çözüm Önerileri”, G.Ü. Gazi Eğitim Fak. Dergisi, Cilt:22, Sayı:1, Ankara, s.83- 97

merkezinin şehirden daha çok bir kasaba niteliği taşıması, şehre ait imkânlardan faydalanma amacı güden nüfusu göçe zorlamaktadır. Göçe neden olan faktörler arasında evlilikler, akrabalık ilişkileri, sağlık ve eğitim ihtiyaçlarının da bulunduğu mülakatlarda dile getirilmiştir. Koyulhisar İlçesi köylerinin büyük kısmının orman içi ve orman kenarı köyler oluşu da göçe neden olan etkenler arasındadır.

2. İç Göç

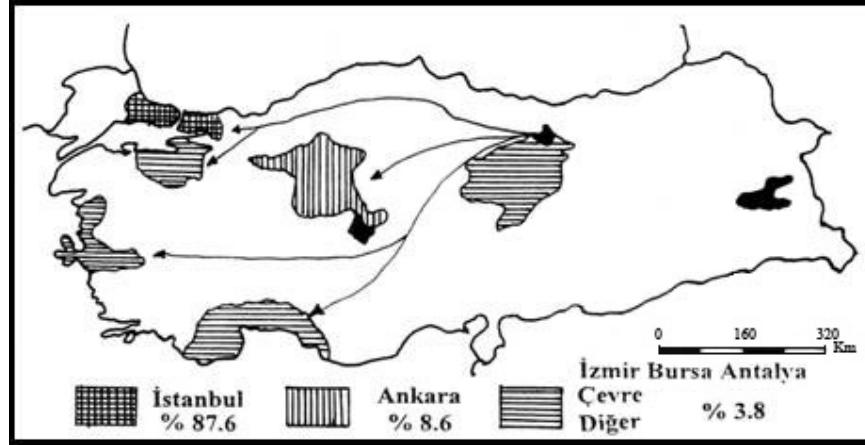
Koyulhisar İlçesinden gerçekleşen iç göç ülke eğilimlerine uymaktadır. Başka bir deyişle göç edenler açısından, tüm Türkiye’de olduğu gibi, ülkemizin büyük kentleri tercih edilmektedir¹³. Koyulhisar İlçesinde de en cazip yer İstanbul olarak görülmektedir. Gerçekten de araştırma alanından göç edenlerin % 87.6’sı İstanbul’a göç etmiştir (14 725 aile). Tercih edilen yerler arasında ikinci sırayı ikinci büyük kentimiz Ankara almaktadır. Göç edenlerin % 8.6’sı (1 439 aile) Ankara’yı seçmiştir. Kalan % 3.8’lik dilim ise ülkemizin diğer illeri tarafından paylaşılmaktadır. Bunlar arasında İzmir, Bursa, Antalya gibi büyük kentler yer almaktadır.

Sivas, Ordu, Tokat, Suşehri, Şebinkarahisar, Reşadiye, Niksar, Erbaa gibi merkezlerin dahil edildiği çevre il ve ilçe merkezlerine olan göçün de (gruba dahil edilen yerleşmelerin fazlalığı da dikkate alındığında) az olduğu dikkat çekmektedir. Bu durum, en yakın cazip merkeze göç etme eğiliminin¹⁴ araştırma sahasında yeterince olmadığını göstermektedir. Ancak, çevre il ve ilçelere göçtüğü gözlenen 188 ailenin 62’ sinin Ordu ve 77’ sinin Sivas’a yönelmesi ve mülakatlarda bu durumun çoğunlukla son yıllarda ortaya çıktığının belirtilmesi bu eğilimin gelişmeye başladığını göstermektedir.

Yapılan görüşmelerden çıkarılan sonuçlara göre ilçede göç sürecinin iki dönemden oluştuğu söylenebilir. İlk dönem 1950-1980 dönemidir. Bu dönemde göçler gerçekleşmekle birlikte bunların çok yoğun olduğu söylenemez. 1980’den günümüze kadar olan dönem ise göçlerin çok yoğun olduğu bir dönem olarak karşımıza çıkmaktadır. Bu dönemin sonunda göç yönleri, büyük kentlerden Koyulhisar İlçesine (tersine göç), Koyulhisar İlçesinden göç ise çevre merkezlere bir kayma göstermeye başlamıştır.

¹³ Özgür, E. Murat., 1998, Türkiye Nüfus Coğrafyası, GMC Basın Yayın, Ankara, s. 42

¹⁴ Özgür, E. Murat, A.g.e., s. 40



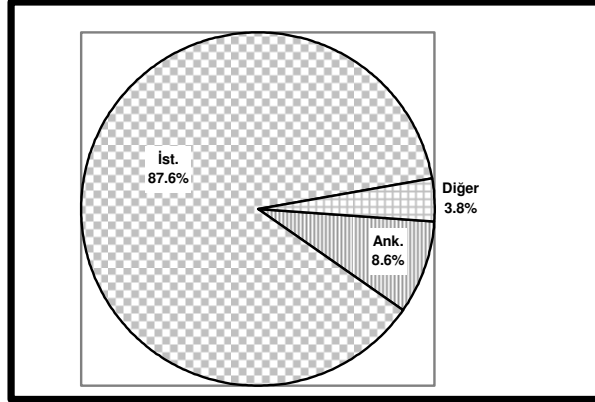
Şekil 3. Koyulhisar İlçesinde İç Göçün Türkiye'ye Dağılımı (%)

Tablo. 2. Koyulhisar İlçesinden Yurt İçine Göç (2005)

Göçülen yer	Ankara	İstanbul	İzmir	Bursa	Antalya	Çevre İl ve İlçeler	Diğer	Toplam
Köyler	901	13385	174	13	69	162	96	14800
İ. Merk.	538	1340	6	70	30	26	-	2010
Toplam	1439	14725	180	83	99	188	96	16810

Kaynak: Kelkit Havzası Sürdürülebilir Bütünleşik Planlaması I. Aşama Havza Tanıma Projesi Anket Sonuçları

Tablo 2'de görülememekle beraber, Koyulhisar ilçe merkezine göç eğiliminin düşüklüğü de dikkat çekicidir. Köylerinden ilçe merkezine göç eden aile sayısı 56 olarak tespit edilmiştir ve bunlar için de son zamanlarda arttı ifadesi kullanılmıştır. İlçe merkezine göçün azlığı Koyulhisar'ın şehrsel fonksiyonları yeterince gelişmemiş bir kasaba görünümünde olmasıyla açıklanabilir.



Şekil 4. Koyulhisar İlçesinden Yurtiçine Göç

Araştırma sahasından yapılan göçlerin % 88'i (14 800 aile) köy yerleşmelerinden, kalan % 12 ise (2 010 aile) ilçe merkezinden olmuştur. Bu durum da Türkiye'deki iç göç sürecinde oluşan eğilimler ile örtüşmektedir¹⁵.

3. Dış Göç

Koyulhisar ilçesinden 406 ailenin yurtdışı göçe katıldığı tespit edilmiştir. Bu göçler çoğunlukla Türkiye'nin göç takvimine uyumlu bir şekilde gerçekleşmiştir. Batı Avrupa ülkelerine işçi göçünü, işçi alımının sona ermesiyle, evliliklerle gerçekleştirilen yeni göçler izlemiştir ve bu durum devam etmektedir. 1990'lı yıllardan itibaren ABD, Rusya, Avustralya gibi ülkelere de yönelme başlamıştır. Bu durum Rusya'da iş yapan Türk şirketlerinin Türk vatandaşlarını işçi olarak götürmeyi tercih etmesi, ABD ve Avustralya gibi ülkelerin göçmen politikaları gibi nedenlerden kaynaklanmıştır.

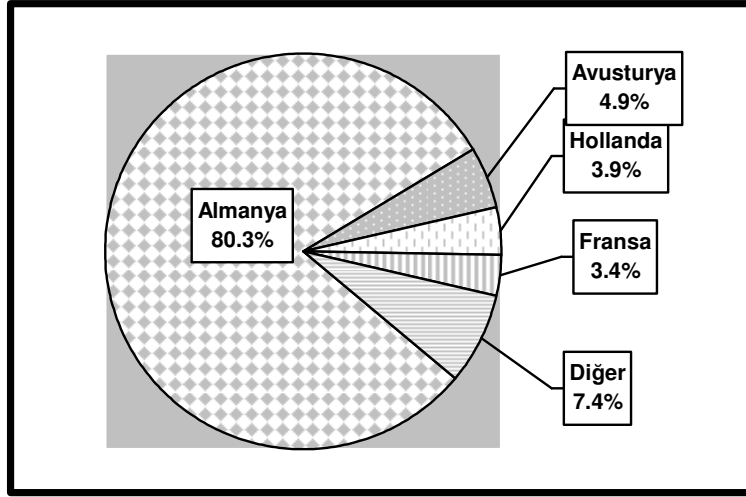
Göç edilen ülkeler arasında en önemlisi Almanya'dır. İlçeden Almanya'ya göçenlerin oranı % 80.3'tür (326 aile). Kalan % 19.7'lik oran içerisinde Avusturya (% 4.9), Hollanda (% 3.9), Fransa (% 3.4) ve diğer ülkeler (% 7.4) bulunmaktadır.

Tablo 3. Koyulhisar İlçesinden Yurtdışıma Göç (2005)

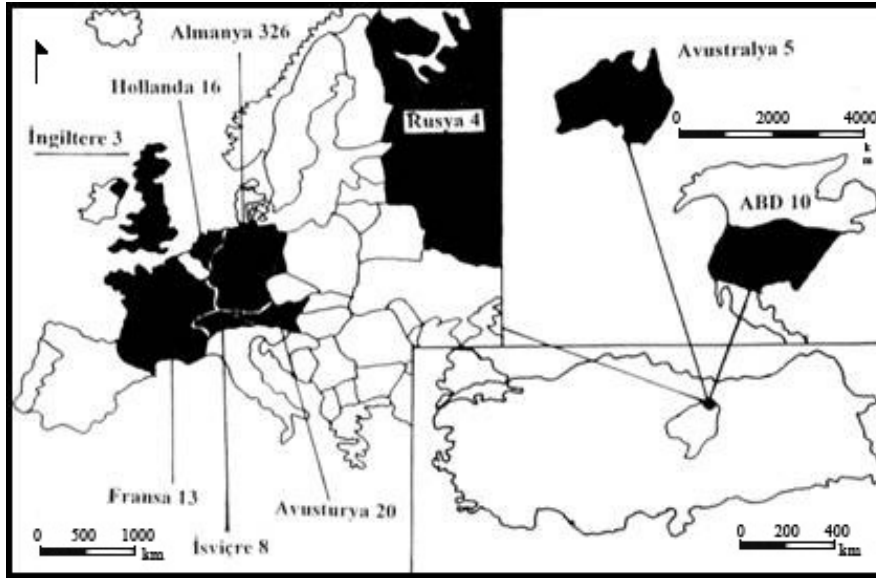
Ülke	Almanya	Avusturya	Hollanda	Fransa	ABD	İsviçre	Diğer	Toplam
Aile S.	326	20	16	14	10	8	12	406

Kaynak: Kelkit Havzası Sürdürülebilir Bütünleşik Planlaması I. Aşama Havza Tanıma Projesi Anket Sonuçları

¹⁵ Tümertekin, Erol, 1977, "Türkiye'de İç Göçler Üzerine", İst. Ün. Coğrafya Enst. Dergisi, 22, İstanbul, s. 35



Şekil 5. Koyulhisar İlçesinden Yurtdışına Göç



Şekil 6. Koyulhisar İlçesinden Yurt Dışına Göç (Aile Sayısı)

4. Tersine Göç

Genelde göç veren alanlara, göç alan yerlerden gerçekleşen ya da daha önce göçmüş kişilerin geri dönmelerini kapsayan bir kavram olarak “Tersine Göç” son yıllarda sıkça kullanılmaya başlamıştır. Yörede tersine göçün 1990’lı yıllarda başladığı belirtilmiştir.

Araştırmada bu kavram, bir zamanlar terk ettikleri yerlere dönerek daimi olarak yerleşenleri ve ziyaret amacıyla yıldan yıla ya da birkaç yılda bir gelenleri ifade etmek amacıyla iki boyutlu olarak incelenmiştir.

2005 yılı itibariyle Koyulhisar’a 209 aile daimi olarak tersine göç yapmış durumdaydı. Daimi tersine göç adeta yurt içi göç oranlarının bir sağlaması şeklinde büyük oranda İstanbul’dan gerçekleşmektedir. Bu göç hareketine İstanbul’dan katılanların oranı yaklaşık olarak % 93 idi (% 92.8, 194 aile). Kalan % 7’lik dilim yurt dışından ve İzmir’den gelenlerden oluşmaktaydı.

Tersine göç olayına katılanların temel gerekçesi sıra hasreti olarak belirtilmiştir.

Tablo 4. Koyulhisar İlçesine Daimi ve Mevsimlik Tersine Göç (2005)

Daimi Tersine Göç			Mevsimlik Tersine Göç				
İstanbul	İzmir	Yurt dışı	İstanbul	Ankara	İzmir	Diğer	Yurt dışı
194	2	13	2467	124	65	11	88
Toplam: 209			Toplam: 2755				

Kaynak: Kelkit Havzası Sürdürülebilir Bütünleşik Planlaması I. Aşama Havza Tanıma Projesi Anket Sonuçları

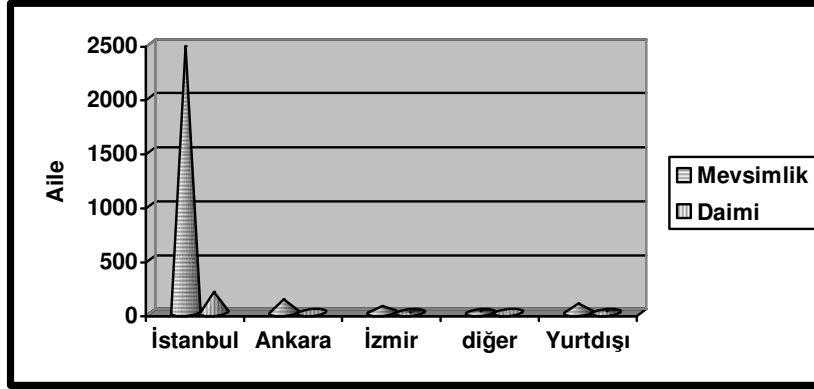
Bu ortak özelliğin dışında daimi olarak dönenlerle, mevsimlik gelenler arasında bir takım farklılıklar bulunmaktadır.

Daimi tersine göç yapanların özellikleri arasında, genellikle daha yaşlı, emekli, işlerini devretmişlerin bulunması dikkat çekmektedir. Bunlar genellikle çocuksuz küçük ailelerdir. Maddi durumları iyi düzeydedir. Köylerine modern binalar inşa etmekte, bir inek beslemekte, küçük bir bahçe oluşturmaktadırlar. Bunların bir kısmı ilçe merkezine yerleşmekte ve ticari yatırımlara yönelmektedirler.

Mevsimlik tersine göç ise daha yüksek sayılarda gerçekleşmektedir. 2005 yılı itibariyle 2 755 aile mevsimlik tersine göç yapmış durumdadır. Burada da göçenlerin yaklaşık % 90’ı (% 89.5, 2467 aile) İstanbul’dan gelmiştir. Kalan % 10’luk dilim içerisinde Ankara yaklaşık % 5 ile (% 4.5, 124 aile) ikinci merkez durumundadır. Üçüncü

sırada yaklaşık % 3 ile (% 3.2, 88 aile) yurtdışından gelenler bulunmaktadır. Diğer merkezlerden gelenler ise kalanları oluşturmaktadır.

Mevsimlik tersine göç yapanlar için uygun mevsim yazdır. Okulların tatil olması bu mevsimin seçilmesindeki temel nedendir. Bu aileler ya toplu olarak ya da çalışmayan eşler ve çocuklar olarak memleketlerine gelmektedir. Kalma süreleri değişmekle beraber çoğunlukla yaz mevsimi boyunca kalınmakta, akraba ziyaretleri, düğünler, tarla-bahçe işleri yapılmakta, kışlık erzak hazırlanmakta ve okullar açılmadan önce geri dönülmektedir. Bu süre, ilçe nüfusunun çoğaldığı ve ticaretin canlandığı bir dönem olarak dikkat çekmekte, ilçe esnafınca sabırsızlıkla beklenmektedir.



Şekil 7. Koyulhisar İlçesine Daimi ve Mevsimlik Tersine Göç

5. Diğer Göçler

Sahada ölçülmeye çalışılan diğer bir göç hareketi de mevsimlik göçlerdir. Bunlar mevsimlik işçi göçleri ve yayla göçleri olarak gerçekleşmektedir.

Mevsimlik işçi göçünün sahada çok yaygın olmadığı gözlenmiştir. Koyulhisar İlçesinde (2005 yılı itibariyle) 105 kişi inşaat işçiliği yapmak üzere yaz mevsimlerinde İstanbul'a gitmekteydi. Bu işçiler kış mevsiminden önce tekrar köylerine dönmekteydi. Ayrıca, aynı yıl itibariyle 15 kişi de Ordu'ya fındık işçisi olarak gitmişti. Bu faaliyet ise ortalama bir ay sürmektedir. İlçede pamuk toplamak ya da turizm yörelerinde çalışmak amacıyla giden kişilere dair bir bilgi elde edilememiştir.

Sahada yoğun bir şekilde yaşanan göç çeşitlerinden birisi de yayla göçleridir. 2005 yılı itibariyle Koyulhisar İlçesinde hemen hemen bütün köy ve mahalleler yaylacılık faaliyetine katılmaktaydı. Yaylacılık faaliyetinde gittikçe artan bir şekilde hayvancılık

amacının gerilediği ve rekreasyon amaçlı katılımın arttığı gözlenmiştir. İlçe merkezinin yaylası durumundaki Eğriçimen yaylası dinlenme ve eğlenme amaçlı yaylacılık faaliyetleri açısından yöredeki en iyi örnek durumundadır¹⁶. Belirtilen yıl itibariyle Koyulhisar köylerinden 1 767 aile hayvancılık ve 110 aile dinlenme eğlenme amacıyla yaylalarına çıkmaktaydı. İlçe merkezinde ise 315 aile hayvancılık ve 720 aile dinlenme eğlenme amaçlı yaylacılık yapmaktaydı. İlçe merkezinde rekreasyon amaçlı yaylacılık faaliyetinin belirgin yüksekliği, hem gelişen şehrsel fonksiyonlar ve hayat tarzı hem de Koyulhisar ilçe merkezinin yaylası durumundaki Eğriçimen yaylasının rekreatif özellikleriyle ilgili bir durumdur. Rekreatif amaçlı yaylacılığın sahada gelişmesinin nedenlerinden birisi sahada yaygın olan yayla şenlikleridir.

Şüphesiz ki yaylacılık ve yayla göçleri ayrı bir araştırmaya konu olacak kadar geniş bir konudur. Yaylacılık faaliyeti, halen Koyulhisar İlçesinin coğrafi karakterinin oluşmasında etkili bir rol oynamakta ve değerlendirildiği takdirde önemli bir turizm kaynağı oluşturmaktadır.

6. Sonuç ve Öneriler

Türkiye’de göç hareketinin başlangıcından bu yana göç veren araştırma sahası önemli miktarda nüfusu ilçe dışına göndermiştir. Türkiye genelinde olduğu gibi bu ilçeden de göç yurt içinde en fazla İstanbul’a ve yurt dışında da Almanya’ya yönelmiştir. Yöredeki birçok coğrafi sorunun devam etmekte olması ya da başka bir ifade ile göçe neden olan faktörler ortadan kalkmadığı için, aileler bazında olmasa bile genç nüfusun göç hareketi devam etmektedir.

Son yıllarda, ilçeye tersine göç hareketi yoğunlaşmıştır. Daimi tersine göç(1990’lardan itibaren), uzun yıllar ilçe dışında yaşadktan sonra emekli olup ya da işlerini devredip sıla hasretiyle Koyulhisar’a gelenlerin oluşturdukları bir göç durumundadır. Mevsimlik tersine göç ise daha önceden de yaşanmakla birlikte ulaşım imkânlarının gelişmesi ve maddi durumdaki iyileşmeye bağlı olarak son yıllarda artış göstermiştir.

İlçede mevsimlik işçi göçü dikkat çeken bir faaliyet olarak görülmemektedir. Bu grup içerisinde sadece İstanbul’a inşaat işçisi göçü dikkat çekicidir. Ayrıca, az sayıda fındık işçisi bulunmaktadır. Turizm sektörü ve pamuk işçiliği için mevsimlik göç gözlenememiştir.

¹⁶ Başıbüyük, A.-Yazıcı, H.- Ertürk,M.,2001, “Eğriçimen Yaylasında (Koyulhisar-Sivas) Rekreatif Yaylacılık”, Türk Coğrafya Dergisi, Sayı:36, İstanbul, s.17-31

Sahada yayla göçlerinin de oldukça yoğun bir şekilde yaşandığı bilinmektedir. Kapsamı itibariyle sahadaki yaylacılık faaliyetleri ve yayla göçleri ayrı bir çalışma konusudur. Ancak, dinlenme ve eğlenme amaçlı yayla göçlerinin dikkat çekici yükselişi, Türkiye'nin gelişmiş sahalarda görülen, yaylacılığın fonksiyon değiştirmesinin sahada da başladığını göstermektedir.

İlçedeki nüfus kaybının azaltılması için çeşitli öneriler sıralanabilir. Bunların başında Koyulhisar ilçe merkezinin şehrsel fonksiyonlarının geliştirilmesi gelmektedir. Bunun için Koyulhisar kasabasının hizmetler, sağlık, eğitim ve kültürel fonksiyonlarını arttıracak önlemler alınmalıdır. Kanaatimizce yeni kurulan (2006) Gaziosmanpaşa Üniversitesi Koyulhisar Meslek Yüksek Okulu bu durumu hem destekleyici, hem de zorunlu hale getiren bir etki oluşturmaktadır. Ayrıca, ilçe merkezini köylere bağlayan ulaşım alt yapısı iyileştirilmelidir. Köylerin, içme suyu ve kanalizasyon sorunları giderilmelidir.

Sahada yaşanan doğal çevre sorunlarına yönelik önlemler alınmalıdır. Bunların en önemlilerinden birisi sıkça yaşanan heyelanlardır. Heyelanlar can kayıplarının yanı sıra, tarım arazilerine de zarar vermekte, ulaşım alt yapısını bozmaktadırlar.¹⁷

İlçeden gerçekleşen daha önceki göçlerle ayrılan bir kısım nüfusun gittikleri yerlerde ekonomik ve sosyal atılımlar yapmış, sınıf atlamış bireyler olması değerlendirilmesi gereken bir durumdur. Bu kişilerin deneyimlerinden, girişimci ruhlarından, ekonomik ve sosyal güçlerinden Koyulhisar lehine faydalanmayı sağlayacak örgütlenmelere gidilmelidir.¹⁸

Orman köylerinin çokluğu bu köylerin sorunlarını giderecek, istihdam oluşturacak alternatif projeler üretilmesini gerektirmektedir.

Koyulhisar ilçe sınırları içerisinde tarihi, kültürel ve doğal güzellikler yer almaktadır. Bunlar önemli bir turizm potansiyeli oluşturmaktadır. Özellikle, doğal güzelliklerini koruyan, geleneksel kültürün yaşadığı yayla yerleşmeleri turizm açısından değerlendirilmesi gereken bir doğal ve kültürel kaynak durumundadır.

¹⁷ 17 Mart 2005'te Sugözü köyü Kuzuluk Mahallesi'nde gerçekleşen heyelanda önemli miktarda maddi hasarın yanı sıra 15 kişi de hayatını kaybetmiştir.

¹⁸ Bu durumun bir örneği Tokat'a bağlı Reşadiye İlçe merkezinde yaşanmıştır. Büyük oranda Reşadiye dışındaki Reşadililerin katkılarıyla kurulan Reşadiye Tarım Hayvancılık Doğal Ürünler Süt ve Gıda Sanayi ve Ticaret A.Ş.(Resüt) tesisleri hem istihdam oluşturmuş, hem de yöre hayvancılığına katkı sağlamıştır.

Kaynakça

- Atalay, İbrahim**, 1997, Türkiye Coğrafyası, Ege Ün. Basımevi, s. 180, İzmir
- Başbüyük, Adem-Yazıcı, Hakkı- Ertürk, Mustafa**, 2001, Eğriçimen Yaylasında (Koyulhisar-Sivas) Rekreatif Yayıncılık, Türk Coğrafya Dergisi, Sayı:36, İstanbul, s.17-31
- Çelik, Fatih**, 2002, “İç Göçlerin Seçkinlik Yaklaşımı İle Analizi”, Erciyes Ü. Sosyal Bilimler Enstitüsü Dergisi, Sayı:13, s.275-296, Kayseri
- Çelik, Fatih**, 2005, “İç Göçler: Teorik Bir Analiz”, Ç.Ü. Sosyal Bilimler Enstitüsü Dergisi, Cilt 14, Sayı 2, s.167-184, Adana
- DİE**, 1996, II. Ulusal Sosyoloji Kongresi Bildirileri Toplum ve Göç, D.İ.E. Yay. Ankara
- D.İ.E**, 2002, 2000 Genel Nüfus Sayımı Nüfusun Sosyal ve Ekonomik Nitelikleri 58-Sivas, D.İ.E. Yay., Ankara
- Doğanay, Hayati**, 1994, Türkiye Beşeri Coğrafyası, Gazi Büro Yayınevi, Ankara
- Gönüllü, Müzeyyen**, 1996, “Dış Göç”, PAÜ Eğitim Fak. Dergisi, Sayı:1, Denizli, s.94-104
- Özcan, Yusuf Ziya**, 1998, “İç Göçün Tanımı ve verileri ile ilgili Bazı Sorunlar”, Türkiye’de İç Göç Konferansı 6-8 Haziran 1997, Tarih Vakfı Yay., İstanbul, s.78-91
- Özgür, E. Murat.**, 1998, Türkiye Nüfus Coğrafyası, GMC Basın Yayın, Ankara
- Sendir, Hüseyin-Yılmaz, Işık**, 2001, Koyulhisar Heyelanlarına Yapısal ve Jeomorfolojik Açından Bakış, C.Ü. Yerbilimleri Dergisi, Cilt:18, Sayı:1, Sivas, s.47-54
- Tekeli, İlhan-Erder, Leila**, 1978, Yerleşme Yapısının Uyum Süreci Olarak İç Göçler, Hacettepe Ün. Yay., 23, Ankara
- Tümertekin, Erol**, 1977, “Türkiye’de İç Göçler Üzerine”, İst. Ün. Coğrafya Enst. Dergisi, Sayı: 22, İstanbul, s.21-29
- Tümertekin, Erol-Özgüç, Nazmiye**, 1998, Beşeri Coğrafya İnsan, Kültür, Mekan, Çantay Kitabevi, İstanbul
- TC Başbakanlık Türkiye İstatistik Kurumu**, 2005, Genel Nüfus Sayımı 2000 Göç İstatistikleri, TİK Matbaası, Ankara
- Yalçın, Cemal**, 2004, Göç Sosyolojisi, Anı Yayıncılık, Ankara
- Yıldız, Halil**, 1990, Koyulhisar(Sivas)-Reşadiye(Tokat) Arasında Kuzey Anadolu Fay Zonunun Jeolojik ve Tektonik Özellikleri (Yayımlanmamış Y. Lisans Tezi), C.Ü. Fen Bil. Enst., Sivas
- Yürüdü, Eren-Başbüyük, Adem**, 2002, “Orta Kelkit Yöresinde İdari Yapılanmadan Kaynaklanan Sorunlar ve Çözüm Önerileri”, G.Ü. Gazi Eğitim Fak. Dergisi, Cilt:22, Sayı:1, Ankara, s.83-97
- 1/500000 Ölçekli Türkiye Jeoloji Haritası Samsun Paftası İzahnamesi**, M.T.A. Yay., Ankara
- D.M.İ.G.M.** Koyulhisar İstasyonu Gözlemleri
- Koyulhisar İlçe Nüfus Müdürlüğü Kayıtları**