

## SİVAS ŞEHRİNDE TURİZM ALTYAPISI VE KENTSEL ALTYAPININ TURİZMİ DESTEKLEME DÜZEYİ

Substructure of Tourism in Sivas and The Level of Support of Urban  
Substructure for Tourism.

Yard. Doç. Dr. Faruk ALAEDDİNOĞLU\*



### Özet

*Bir destinasyonun turist çekebilmesi için birçok bileşenin var olması ve bir birini desteklemesi gereklidir. Bunları çekicilikler, turizm altyapısı ve kentsel altyapı şeklinde sıralamak mümkündür. Turizm tanıtımla başlayan, ulaştırma ve iletişimle devam eden, konaklama tesisleri, kentsel hizmetler ve onların tamamlayıcıları ile son bulan bir mekanizmadır. Bu mekanizma içerisinde bütün bileşenler önemlidir. Ancak, turizm altyapısı ve kentsel altyapı turizm hareketinin temel belirleyicilerindendir. Diğer bir ifadeyle dünyada eşi olmayan özel bir çekiciliğe sahip olsanız dahi bunu destekleyen turizm ve kentsel altyapınız yoksa turizmi harekete geçiremezsiniz. Bu anlamda önemli ölçüde turizm çekiciliğine sahip olduğunu düşündüğümüz Sivas şehri ve hatta bütün il, aynı oranda turist alamamaktadır. Dolayısıyla çalışmamızda bu tezat durum bütün yönleriyle ele alınmış ve temel belirleyicilerden olan turizm altyapısı ve kentsel altyapı araştırılmıştır. Ortaya çıkan araştırma bulguları farklı oranlarda olmakla beraber, Sivas şehrinde turizm altyapısı ve kentsel altyapının büyük oranda turizmi desteklemediği görülmüştür.*

**Anahtar Kelimeler:** Sivas, Turizm, Kentsel Altyapı, Turizm Altyapısı,

\* Yüzüncü Yıl Üniversitesi Fen Edebiyat Fakültesi Coğrafya Bölümü.  
falaeddinoglu@hotmail.com

**Abstract**

*A destination should have many components which are expected to support each other in order to take attention of tourists on. These attractions can be ranked as tourism and urban infrastructure. Tourism is a mechanism, which starts with presentation continue with transportation and communication, come to an end with accommodation foundations, urban services and their complementaries. All of the components are important in this mechanism. But, tourism infrastructure and urban infrastructure are main determinatives of tourism movement. By another expression, even if a destination has a unique value in whole world, it is useless for tourism movement without supporting it by tourism and urban infrastructure. In this sense, in spite of important quantity of tourism attractions, Sivas town and whole of the city can't take tourists at the same rate in the region. Consequently, in our study, this contradictory situation is held with every aspects and tourism and urban infrastructure investigated which are main determinatives in tourism movement. The results of the research findings at different quantity and it is seen that the tourism and urban infrastructure are not well enough to support tourism in Sivas.*

**Keywords:** *Sivas, Tourism, Urban Substructure, Tourism Substructure*

## GİRİŞ

Turizmin harekete geçmesi ve sürdürülebilirlik açısından turizmin bütün elemanları önemlidir. Ancak, asıl gücü çekicilikler oluşturur. Ticari aktivitelerin varlığı ve işletmelerden sağlanan ekonomik katkı destinasyonun turistleri çekebilmesi, sahip olduğu çekim gücüne bağlıdır(Gunn,1998:107). Bu anlamda ciddi bir çekim gücüne sahip olduğunu düşündüğümüz Sivas ili, turizm pazarını ve turist çeşidini doğru tespit edemediği ve doğal olarak bu yönde altyapı çalışmalarını geliştiremediği için turist sayısı oldukça sınırlı kalmıştır. Sivas ilini ziyaret eden turist sayısına baktığımızda turistlerin % 91'inin yerli, % 9'unun yabancı olduğu görülmektedir. Ülke toplamıyla karşılaştırıldığında yabancı turist pazarından aldığı pay % 0.79'dur(Turizm İl Yıllığı 2005). Şüphesiz bu Sivas gibi ciddi bir turizm potansiyeline sahip il için oldukça düşündürücüdür. Bu anlamda genel olarak Sivas ili ve Sivas şehri, Türkiye ölçeğinde turizm geliri ve turist sayısı konusunda maalesef çok gerilerde kalmıştır. Bunda yeterince geliştirilememiş kentsel altyapı ve turizm altyapısının rolü büyüktür. Çünkü destekleyici ve teşvik edici turizm altyapısı, kendi evinden uzakta bulunan ziyaretçilerin ihtiyaçlarını karşılamayı amaçlar. Bundan dolayı çekicilikler gibi, turizm altyapısı da üzerinde durulması gereken önemli bir konudur (Mill, ve Morrison,1985: 201). Bu bağlamda Sivas ilini ziyaret eden turistlerin profiline ve özellikle yabancı turistlerin geldiği ülkelere<sup>2</sup> bakılırsa, turizm altyapısının çok daha önemli olduğu görülür. Dolayısıyla, birçok atraksiyonu bünyesinde barındıran Sivas ili, bunlardan özellikle tarihi ve kültürel değerler ağırlıklı bir turizm çeşitlenmesine sahiptir. Kültür turizmi olarak adlandırılan bu turizm faaliyetine katılan insanlar, kültürel açıdan zengin yöreleri görmek, gittikçe kaybolan yaşam biçimlerini öğrenmek ve izlemek, kültürel değerleri bir anı olarak korumak amacıyla geziler yapmaktadırlar. Geziye katılanlar kırsal yerleşim yerlerine giderek, yerel halkın yemeklerini tatmak, halk gösterilerini seyretmek, festivallere katılmak ve eski el sanatlarını görmek isterler (Rızaoğlu'na göre, Avcıkurt, 2003:10). Dolayısıyla bu tarihi ve kültürel çekicilikleri ziyaret eden turistlerin özelliklerine baktığımızda ekonomik durumları iyi, eğitim düzeyleri yüksek, lüks konaklama yerlerinde kalan, lüks yiyecekler tüketen kişiler olarak karşımıza çıkmaktalar. Bu nedendir ki sunulan turizm çeşidinin başarıya ulaşması için kentsel altyapı ve turizm altyapısı çok önemlidir. Çünkü turizm ürün altyapısı olmadan, çekicilikler ziyaretçi çekmede birçok zorluklarla karşı karşıya kalabilir. Özellikle mesafenin çok uzak olduğu alanlarda bu çok daha zor olabilir (Prideaux, 2003: 68). Turizm arzının en önemli unsuru olan çekicilikler

<sup>2</sup> 2004 yılında Sivas şehrini ziyaret eden yabancı turistlerin sayısal durumu şöyledir: 1-Almanya 292, 2-İngiltere 286, 3-İran 201, 4-ABD 161, 5-Fransa 77, 6- Japonya 67, 7- İtalya 61, 8- Yunanistan 58 kişi şeklinde sıralanmaktadır.

ziyaretçileri evlerinden çekerken, ulaşım imkânları turistin bölgeye erişmesini sağlar, diğer olanak ve hizmetler ise kendi evlerinden uzakta olan ziyaretçilerin daha küçük beklentilerini karşılamayı amaçlar (Mill, ve Morrison, 1985:201, 211).

İstihdam oluşturmanın tam potansiyelinden yararlanmak ve bölgesel-yerel kalkınma hedeflerine ulaşmak isteniyorsa turizmin gelişmesinde altyapı önemli bir bileşen olarak karşımıza çıkmaktadır. Çoğu durumlarda turizmin yaygınlaşmasını destekleyen kamu altyapısı diğer kentsel ve bölgesel gelişme amaçlarına da hizmet edebilecek ve dolayısıyla turistlere olduğu kadar yerel toplumlara da fayda sağlayacaktır. Bu anlamda ürün temelini çeşitlendirmek, darboğazları ortadan kaldırmak, iyi hizmet sağlamak ve turizmin akışının ekonomi etrafında dağıtımını sağlamak için kaliteli altyapıya ihtiyaç vardır (Türsab, 2002: 59). Dolayısıyla, söz konusu altyapının sadece turistlere değil, aynı zamanda doğal ve tarihi mirasın olumsuz etkilenmemesine ve yerel halkın menfaatlerine de yardımcı ve faydalı olacağı kesindir.

#### AMAC

İç Anadolu'nun doğusunda Kızılırmak ovasının kuzey kısmında kurulmuş olan Sivas şehri, ortalama 1285 m. yüksekliğinde olup, oldukça sert ve soğuk bir iklime sahiptir. Roma döneminde Sebastia'dan ismini aldığı belirtilen Sivas ilinin (Darkot, 1960: 577) turizm talebi yaratma noktasında ciddi bir sorunu vardır. Zira başta tarihi olmak üzere kültürel ve doğa temelli turizm çeşitlerini bünyesinde barındıran Sivas'ın yaratmış olduğu toplam turizm değerleri adına bugünkü koşullarda gerçekleşen turizm talebini anlamlı bulmak olası değildir. Türkiye ölçeğinde özellikle kitle turizmi bir tarafa bırakılırsa ki; toplam turizm talebinin %50'den fazlasını karşılamakta, alternatif turizm çeşitleri (özel ilgi turizm çeşitleri) özellikle son yıllarda (1990 sonrası) gelişmeye başlamıştır. Bu anlamda önemli bir çekiciliğinin (potansiyelinin) olduğunu düşündüğümüz Sivas ilinin bu noktada daha fazla turist çekmesi gerekmektedir. Özellikle Türkiye'nin toplam turizm talebinin yaklaşık %20-25'ini kültür ve doğa temelli turizmin karşıladığı düşünüldüğünde, Sivas'ın daha yüksek oranda turist alması beklenir. Bu noktadan hareketle turizm talebinin çok düşük olmasının arkasında yatan nedenler araştırılmaya değerdir. Şüphesiz turizm talebi yaratmada birçok parametre önemli olmakla birlikte, turistlerin bir destinasyona çekilebilmesi için turizm altyapısı ve kentsel altyapı tarafından desteklenmesi gerekmektedir. Bu bağlamda söz konusu parametreler incelenmiş ve turizm talebi yaratmada önemli olduğu düşünülen çeşitli bulgular ve sorunlarla karşılaşılmıştır. Çalışma konsepti içinde bu bulgu ve sorunlar irdelenmeye çalışılmıştır. Diğer bir anlatımla bu çalışmadaki temel amacımız (ortaya konan görüş ve öneriler), Sivas şehrinde yaşayan ve turizm endüstrisinin geliştirilmesi neticesinde yaşayacak kesimlerin sosyal, ekonomik, kültürel ve politik gereksinimlerinin çağdaş bir yaşam anlayışı ile gerçekleştirebilecek altyapı sistemlerinin neler olması

gerektiđi ve mevcut turizm altyapısı ve kentsel altyapının bunu ne oranda desteklediđinin belirlenmesi olacaktır.

### **METOT**

Sürdürülebilir bir turizm gelişimi için birçok parametrenin birbiriyle uyumlu ve birbirini destekliyor olması gerekmektedir. Çalışmamıza konu olan parametrelerden biri turizm altyapısı, diđeri kentsel altyapıdır. Çünkü bu iki parametre turizmi desteklemezse, diđer bileşenler başarılı olsalar dahi o bölgede turizmin gelişme şansı yoktur. Bu anlamda öncelikle Sivas şehrinin genel özellikleri belirlenmeye çalışılmıştır. Sonraki aşamada, şehrin turizm altyapısı ulusal ve uluslararası normlar dikkate alınarak incelenmiş ve bu değerler doğrultusunda şehrin ihtiyacını ne oranda karşıladığı ve turizmin gelişmesini destekleyip desteklemediđi belirlenmiş ve şayet destekliyorsa bunu ne oranda yaptığı tespit edilmeye çalışılmıştır. İkinci bölümde ise bir diđer bileşeni olan kentsel altyapı irdelenmiş ve kentsel altyapının hangi standartlarda olduđu ortaya konmaya ve olması gereken standartlar ile Sivas şehrindeki kentsel altyapı ve turizm altyapısının bu standartların neresinde olduđu üzerinde durulmuştur. Şüphesiz bu tespitler yapılırken CBS tabanlı bir program olan Map Info programıyla sayısal ortamda hazırlanan şehrin hali hazır haritasından yararlanılmış, kentsel altyapıya ilişkin alan ölçümleri yapılmış, ilgili alanların tespiti ve şehirseldoku içindeki yerleri belirlenmiştir.

### **TURİZM ÇEKİCİLİKLERİ**

Turizm olgusunun ortaya çıkışı ve bugünlere gelişi (19. yüzyılda başlayan) farklı bölgelerin doğal ve tarihsel güzelliklerini görmek farklı kültürleri yakından tanımak düşüncesinden kaynaklanmıştır. Bu düşünce turizm olgusunun gelişmesinde olduđu gibi turistlerin gideceđi destinasyonu seçmesinde de belirleyici rol oynamıştır. Birçok ülkede olduđu gibi ülkemizde de doğal ve tarihsel alanlar korunmak suretiyle, turistlerin kullanımına açılmaktadır. Turizm amaçlı kullanılan bu alanlar, turistlere farklı destinasyonların doğal ve tarihi zenginliklerini görme ve farklı kültürleri tanıma zevk ve heyecanını tattırmaktadır. Sivas cođrafi konumu, tarihsel geçmişi ve zengin kültürel birikimiyle dünya turistleri için önemli bir destinasyon oluşturmaktadır. Bu destinasyonu büyük kılan birçok çekicilik vardır.

Sivas ili cođrafi konumunun kendine verdiđi büyük avantajlar sayesinde, birçok farklı medeniyetin (Hititler, Romalılar, Bizanslılar, Selçuklular ve Osmanlılar) hakimiyetine girmiş (Ökmen, 1999: 240) ve Sivas şehri de bir kısmının başkenti olmuştur. Dolayısıyla birçok şehirde görülmeyen yoğunluk ve zenginlikte tarihi ve kültürel mirasa sahiptir. Evrensel ölçüde öneme sahip bu değerler yine cođrafyasından kaynaklanan doğal değerlerle birleştiğinde Sivas şehri gerçek anlamda büyük bir turizm pazarı olabilir.

**Tablo 1:** Turistik Arzı Oluşturan Çekicilikler

<ul style="list-style-type: none"><li>*<b>Kültürel Çevre</b></li><li>-Arkeolojik</li><li>-Tarihsel Değerler</li><li>-Anıtlar</li><li>-Yapılar</li><li>-Müzeler</li><li>*<b>Folklorik Çevre</b></li><li>*<b>Politik Çevre</b></li><li>*<b>Eğitsel Çevre</b></li><li>*<b>Dinsel Çevre</b></li><li>*<b>Modern Çevre</b></li><li>*<b>Kültürel Gelenekler</b></li><li>-Festivaller</li><li>-Sanat Gösterileri</li><li>-El Sanatları</li><li>-Müzik</li><li>-Dil</li></ul>	<ul style="list-style-type: none"><li>-Din</li><li>-Bilim</li><li>-Doğal ve Geleneksel Yaşam Tarzı</li><li>*<b>Fiziksel Çevre</b></li><li>-İklim</li><li>-Manzara</li><li>-Vahşi Yaşamı Gözleme</li><li>*<b>Spor</b></li><li>-Katılımcı</li><li>-Seyirci</li><li>*<b>Parklar</b></li><li>*<b>Sinema ve Tiyatro</b></li><li>*<b>Gece Kulüpleri</b></li><li>*<b>Oyun Salonları</b></li><li>*<b>Barlar</b></li></ul>
--	---

**Kaynak** (İçöz, ve Kozak, 1988: 37)

İnskeep, çekicilikleri bağlı oldukları kaynaklara göre üç gruba ayırtmıştır. Bunlar; doğal çevre kaynaklarına göre ortaya çıkmış doğal çekicilikler, insan faaliyetleri sonucu şekillenmiş kültürel çekicilikler ve sanatsal olarak ortaya konan özel tür çekiciliklerdir (Inskeep 1991:76). Ancak İçöz ve Kozak turistik arzı oluşturan çekicilikleri çok daha detaylı bir sınıflandırmaya tabii tutmuşlardır (Tablo 1). Şüphesiz turistik arzı çeşitlendirmek mümkün olmakla beraber, bu çalışmada asıl amaç turizm ve kentsel altyapının turizmi destekleme düzeyini belirlemek olduğundan, çekicilikler yalnızca bilgilendirmek ve kabaca bir fikir vermek adına ele alınmışlardır.

**Doğal Çekicilikler:** Doğal anıtlar veya doğal harikalar olarak adlandırılan yer şekilleri turizm için zengin kaynak alanlar oluşturmaktadırlar (Doğaner, 2001: 107). Bu anlamda il sınırları içinde yer alan doğal çekiciliklerin bir kısmını şu şekilde sıralamak mümkündür. Dünya turizm endüstrisinin 2000 yılı itibarı ile % 7'sini oluşturan ve yaklaşık yılda % 10 ile % 30 arasında bir artış kaydeden doğa temelli turizm Sivas ili sınırları içerisinde önemli bir yer tutmaktadır. Bu anlamda il sınırları içinde yer alan akarsular görsel açıdan muazzam görüntüler oluştururken aynı zamanda rekreasyon açısından da mükemmel fırsatlar sunmaktadır. Zira bildiği gibi akarsuların da denizler ve göller gibi başlıca çekicilik kaynağı suyun yarattığı estetikdir. Yer şekilleri ( kanyon ve benzeri), bitki örtüsü ve çağlayanlarla artan bu çekicilik doğa turizmine konu olmaktadır (Doğaner, 2001: 94). İl sınırları içinde birçok akarsu bulunmaktadır. Bunlar; Kızılırmak, Kelkit Çayı, Tozanlı Çayı, Çaltı Çayı, Tohma Çayı şeklinde sıralanmaktadır. İldeki akarsular gibi göller de ziyaretçilerine önemli fırsatlar sunmaktadır. Çünkü göllerde denizler gibi suya dayalı rekreasyonel faaliyetlere (yüzme, su kayağı, balıkçılık, yelken, kürek çekme, kano v.b.) olanak tanımaktadırlar. Ayrıca göller, denizlerden uzak yerlerin bu gereksinimini

karşılamları yanında, deniz kıyılarından farklı olarak sessiz ve sakin ortam ile birlikte, kitle turizmine açılan deniz kıyısından kaçanlara ekoturizm olanağı sunmaktadırlar (Doğaner, 2001:81). Başlıca göller ise; Tödürge Gölü, Hafik Gölü, Lota Gölleri ve Gürün Gökpinar Gölü'dür. İldeki bu akarsu ve göller yanında Göksu Çayı üzerinde yer alan Sızır Çağlayanı, Koyulhisar'a 20 km. uzaklıkta ve 1700 metre yükseklikte yer alan Eğriçimen Yaylası, Demiryurt Mağaraları, Dağcılık sporlarının tamamına imkân tanıyan dağlık sahaları, yine dağlık sahaların geniş yer kaplaması ve karın yerde kalma süresinin uzun olması<sup>3</sup> nedeniyle kış sporlarının yapılmasına imkân tanınması şeklinde sıralanabilecek birçok doğal çekiciliği bulunmaktadır.

**Kültürel Çekicilikler:** Silberg'e göre kültürel turizm, bir toplumun, bölgenin veya bir grubun tarihsel, sanatsal, bilimsel veya yaşam tarzı ile tamamen veya kısmen motive olmuş yabancı bir ülkeden gelen kişilerin ziyareti olarak kabul görmektedir (Mccan ve Ray, 2003: 59). Swarbrooke'e göre kültürel turizm, kültürel kaynaklar üzerine inşa edilmiş bir turizm türüdür. Bu kaynaklar klasik miras ile ilgili çekiciliklerden geleneksel el sanatları, yeme ve içme, hatta geleneksel sporlar ve oyunlara kadar sıralanabilir (McGettigan ve Burns, 2001: 137). Bu anlamda başta tarihsel yapılar olmak üzere diğer birçokbileşen Sivas şehrinde kendini bütün yönleriyle göstermektedir<sup>4</sup>. Tarihsel değerlerin başlıcalarını; Sivas'ın 3 km. güneydoğusundaki Eğri Köprü, Kesik Köprü, Yıldız Köprü ve Boğaz Köprü, Kurşunlu Hamamı, Behrampaşa Hanı, Ahi Emir Ahmed Türbesi, Güdük Minare, Abdülvahabi Gazi Türbesi, Şemseddin Sivasi Türbesi, Kale Camii, Ulu Camii, Atatürk Kongre ve Etnografya Müzesi, Sivas Müzesi (Buruciye Medresesi), Çifte Minareli Medrese, Gök Medrese, Şifaiye Medresesi şeklinde sıralamak mümkündür. Şüphesiz bunlara Sivas şehri içindeki tarihi konakları eklemek mümkündür. Bu değerlerin yanında Sivas ilinin diğer zenginliklerini başlıklar halinde şu şekilde sıralamamız mümkündür. Bunlar; folklorik değerleri, geleneksel el sanatları, kendine has mutfağı, festivalleri şeklindedir.

**Eğlence ve Dinlenmeye Yönelik Çekicilikler:** Bu kapsamda ilde akla ilk gelen çekicilik kaplıcalar olmaktadır. Sağlık turizminin bir kolu olan termal kaynaklar, soğuk ve sıcak mineralli suların sağlık amacıyla içme ve dış tatbiklerle kullanımı için turistlerin

<sup>3</sup> Yıldız Dağı kış sporları ve çim kayağı için uygun bir ortam oluşturmaktadır.

<sup>4</sup> Türkiye genelinde tescil edilmiş taşınmaz kültür ve tabiat varlıkları ile sit alanları (Kültür ve Turizm Bakanlığı Kültür Varlıkları, 2005) envanterine baktığımızda, Sivas ilindeki arkeolojik sit alanı 139, kentsel sit alanı 1, doğal sit alanı 4, arkeolojik ve doğal sit alanı 6, olmak üzere toplam 150 sit alanı mevcuttur. Bunun yanında 370 adet de kültür (tekyapı ölçeğinde) ve tabiat varlığı ile birlikte genel toplam 520'dir.

ulaşım, konaklama, ağırlama ihtiyaçlarının karşılanmasını kapsayan bir turizm çeşididir (Doğaner, 2001: 74) Bu anlamda il, hem nitelik olarak (suyun kimyasal özellikleri açısından) hem de nicelik olarak (kaplıca sayısı açısından) oldukça iyi durumdadır. Başlıca kaplıcaları; Soğuk Çermik, Kangal Balıklı Çermik, Alaman Çermiği, Akça Ağıl Çermiği, Orta Bucak Çermiği şeklinde sıralanmaktadır. Kaplıcalar dışında su sporları, avcılık, sportif olta balıkçılığı, bisiklet turizmi, yayla turizmi gibi eğlenceye yönelik çekicilikleri de vardır. Ancak bütün bu doğa temelli çekiciliklerin yanında sanatsal anlamda turistlerin hoşça vakit geçireceği eğlence kulüpleri, standartlara uygun sinema ve tiyatrolar bulunmamaktadır.

Sonuç olarak, Sivas'ta kalış yaratacak çekiciliklerden çok, tur yaratan çekicilikler mevcuttur. Bu nedendir ki, ilde ziyaretçilerin kalış sürelerini arttırmak için başta yerel yöneticiler olmak üzere, yatırımcılar ve ilgili kurum-kuruluşlar kalış yaratacak çekiciliklere benzer atraksiyonlar geliştirmelidir (Tablo 2). Sivas ili'nde turizm talebi yaratmak ve ekonomik gelişme sağlamak için hem ürün ve hem de pazar eğilimli yaklaşımların birleştirilmesi ve ona göre bir strateji belirlenmesi zorunluluğu vardır. Çünkü, dünya ülkelerinin bir çoğunda yapılmış olan anketlerde, ortaya çıkan sonuç turizmin yeni gözdelelerinin doğal, tarihi ve kültürel çekicilikler olduğu yönündedir.

**Tablo 2:** Çekiciliklerin Sınıflandırılması

<b>Kalış Yaratacak Çekicilikler</b>	<b>Tur Yaratan Çekicilikler</b>
Resortlar	Yol Boyu Manzaralı Alanlar
Kamp Alanları	Doğal Alanlar
Avcılık ve Su Sporları Alanları	Kamp Alanları
Tatil Kompleksleri	Su Turlarının Yapıldığı Alanlar
Festival ve Kutlamalar	Akraba ve Arkadaş Evleri
Kongre ve Toplantı Yerleri	Ozgün Yapılar
Kumar Merkezleri	Dini ve Kültürel Alan ve Yapılar
Spor Arenaları	Yiyecek, İçecek ve Eğlence Yerleri
Ticaret Alanları	Tarihi Bina ve Alanlar
Bilim ve Teknoloji Merkezleri	Alışveriş Alanları
Eğlence Parkları	Etnik Alanlar

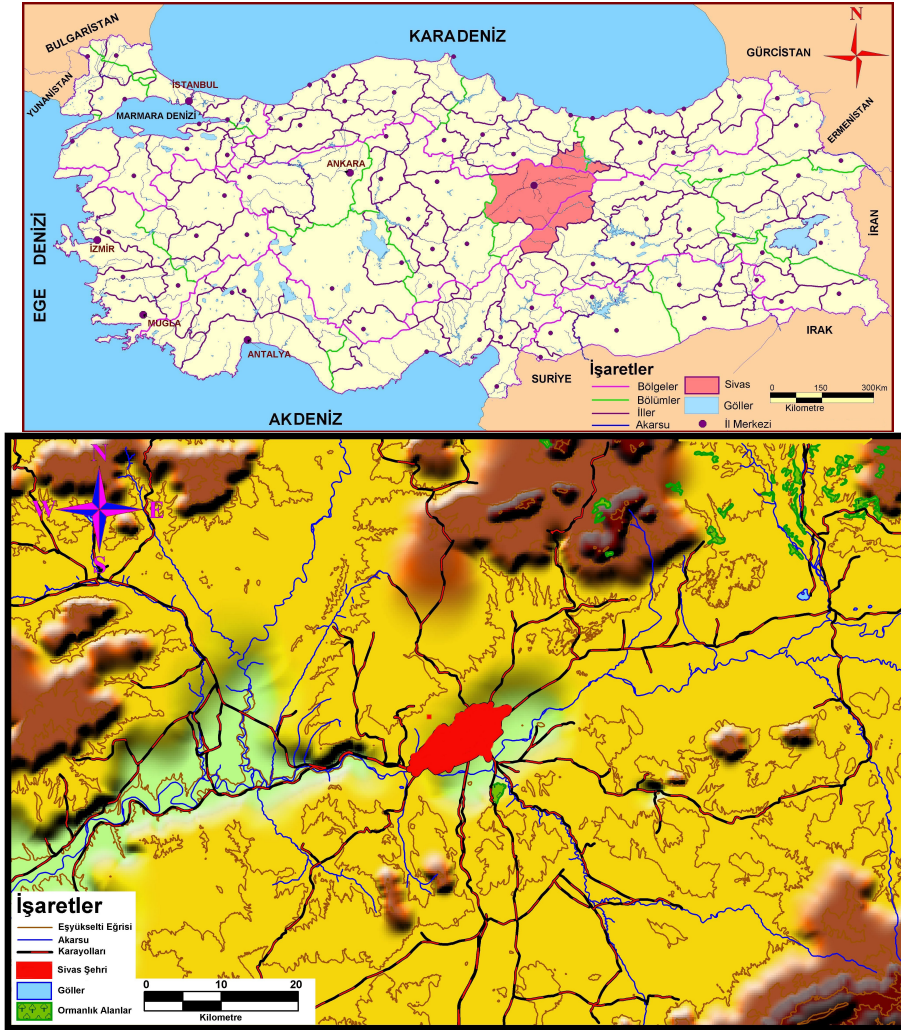
**Kaynak:** C.A. Gunn., 1988, Tourism Planning, Second Edition. Taylor & Francis, New York, s.113.

### **SİVAS ŞEHRİNİN GENEL ÖZELLİKLERİ**

Sivas şehri, İç Anadolu Bölgesi'nin Yukarı Kızılırmak havzasında, Kızılırmak'a birkaç kilometre uzaklıkta kurulmuş bir şehirdir. 2 848 800 hektarlık yüzölçümüne sahip olan şehrin imar plan alanı 7200 hektar, mücavir alan ise 86400 hektardır (Sivas Belediyesi 2006). Belediye sınırları içinde 63 mahallesi olan şehrin, 2000 yılı Genel Nüfus Sayımı kapsamında yapılan bina sayımı çalışmasında toplam olarak 27.144 adet bina mevcut olduğu saptanmıştır (Sivas Belediyesi 2006).



## Substructure of Tourism in Sivas and The Level of Support of Urban Substructure for Tourism.



**Harita 1: Sivas İli Lokasyon Haritası**

69000 konutluk (*Sivas Belediyesi, 2002*) şehrin, genel gelişiminde, fiziki özelliklerin ve kamu yatırımlarının belirleyici rol oynadığı görülmektedir. Şehir bir merkez ve merkezin çevresinde giderek gelişen bir yapıya sahiptir. Mevcut kent makro formu, batıda çizgisel olmakla birlikte genel olarak oval ve sıkışık bir yapıdadır. Merkezdeki meydana kuzeye açılan koridorda idare, sağlık ve eğitim tesisleri yer almakta ve askeri alanla sınırlanmaktadır. Batı koridorunda karayolu boyunca ticaret, sosyal donatı alanları bulunmakta ve daha batıda büyük alan gerektiren kamuya ait idari tesisler ve kooperatiflere

## Sivas Şehrinde Turizm Altyapısı ve Kentsel Altyapının Turizmi Destekleme Düzeyi

ait küçük sanayi tesisleri yer almaktadır. Doğuda kurulan organize sanayi bölgesi şehrin bu yöne doğru gelişmesine katkı sağlamaktadır. Şehir merkezinde konut yapılarının, kamuya ve özel sektöre ait hizmet binalarının, fabrikaların ve diğer yapıların belli bir plan içinde geliştiğini söylemek mümkün değildir. Karmaşık bir yapılanmanın söz konusu olduğu şehirde, Mimar Sinan, Yenişehir, Kümbet ve Alibaba gibi yeni konut yapım alanlarının dışındaki eski yerleşim alanları, kent merkezi içinde karmaşık bir görüntü oluşturmaktadırlar (Harita 2).



**Harita 2: Sivas Şehir Haritası**

250 bini aşan nüfusuyla<sup>5</sup> şehir başta iklim koşullarının getirdiği sorunlar (sınırlılıklar) olmak üzere birçok sorunu bulunmaktadır. Bunlar arasında topraklarında tarımı sınırlayıcı tuzluluk, alkalilik, drenaj yetersizliği, taşlılık, su erozyonunu, düşük sıcaklıklar, vejetasyon süresinin kısa oluşu ve belki de hepsinden önemlisi birçok nedene bağlı olarak gelişmeyen sanayisi gibi birçok sorunu vardır (Tarım İl Müdürlüğü, 2004).

<sup>5</sup> 2000 yılı nüfus sayım sonuçlarına göre şehir nüfusu 251.776 kişi olup, nüfus yoğunluğu 42 kişi/hektar, yıllık nüfus artış hızı %0 12,08

## **SİVAS ŞEHİRİ'NİN TURİZM - KENTSEL ALTYAPISI**

### **Turizm Altyapısı**

Sivas şehrinin ve bir bütün olarak Sivas ilinin turizm altyapısını incelediğimizde gördüğümüz en önemli altyapı, ulaşım'dır. Zira turistik yörelerdeki ulaşım sistemleri, ulaşım ağı ve fiziki mesafe turistik talebinin artışında en önemli unsurdur. Boniface'ya göre fiziksel uzaklık uluslar arası turizmi caydırabilir ve/veya azaltabilir (Boniface ve Cooper, 1994: 3). Mesafenin derecesi yatırım kararlarını, yönetim ile ilgili uygulamaları ve pazarlama stratejilerini etkilemektedir. Çünkü uzaklık arttıkça, turist çekebilmek için çekiciliklerin derecesi, eşsizliği ve farklılık derecesi de artmalıdır. Aksi takdirde turistlerin seyahat kararlarını daha yakın alanlara yönlendirme durumu ortaya çıkar (Prideaux, 2003: 60). Dolayısıyla erişim kritik bir faktör ve seyahat için önemli bir engel olabilir. Aynı şekilde seyahatin maliyeti de önemli bir faktördür ve tüketicilerin çekicilikler arasında tercih yapmalarını etkileyebilir (Prideaux, 2003: 61). Dolayısıyla denilebilir ki turizm, ulaştırma faktörü olmadan gerçekleşemez. Bu nedenle turizm, bir ülkenin ulaştırma ağı ile yakından ilgili bir sektördür. Yerli ve yabancı turistlerin bir yere yoğun olarak seyahat etmeleri ve orada konaklamalarının en önemli şartı destinasyonun ulaşılabilirlik olanakları ile doğrudan ilgilidir (Toskay, 1989: 178).

Bu bağlamda karayolu ağı ile Türkiye'nin her tarafına ulaşım imkânı olan Sivas şehrinin, ekonomik anlamda bu avantajından fayda sağladığını ifade etmek pek mümkün değildir. Buna karşın şehrin ülke ulaşım coğrafyasında geçiş alanı üzerinde olması turizmin geliştirilmesi için bir fırsattır. Karayolu açısından olduğu gibi demiryolu açısından da önemli bir konumda yer alan şehir, bu avantajından geçmişte çok yönlü yararlandığı gibi bugün de yararlanabilmektedir. Zira şehirde kurulan ilk büyük sanayiler demiryolu ulaşımı sayesinde gerçekleşmiştir. Yine Cumhuriyetin ilk yıllarında şehir ve çevresine genel hizmetlerin sunumu konusunda demiryolunun rolü büyük olmuştur. Dolayısıyla bugün ağırlıklı olarak yük taşımacılığı çerçevesinde şehrin ekonomisine katkı sağlayan demiryolunun yapılacak düzenleme ve ulusal yaklaşımlarla yolcu taşımacılığına da kanallene edilmesi gerekmektedir. Bu anlamda özellikle tren turizmi kapsamında yapılacak açılımların önemli bir sorun olan mesafe faktörünü farklı bir konseptle bertaraf etme şansı yakalanmış olunur.

Ancak yukarıdaki şehirlerarası karayolu ve demiryolu ulaşım imkânlarının yanında turistlerin bir bütün olarak Sivas ilini ve şehir merkezini ziyaret etmesi için asıl açılımın yapılması gereken ulaşım sistemi, ulusal ve uluslararası turizm pazarını yönlendiren hava yolu ulaşım'dır. Bu noktada ciddi sorunları olan Sivas hava alanı 1957 yılında sivil uçuşa açılmasına karşın beklenen gelişmeyi kaydedememiş ve dahası 2001 yılında sivil uçuşa kapanmıştır. Ancak girişimler sonucu 2003 yılında tekrar sivil uçuşa

açılabilmiştir. Şehir merkezine 23 km. uzaklıkta olan hava alanı halen haftanın her günü uçuşların düzenlendiği bir hava alanı özelliği gösterememektedir. Şüphesiz bu durum günümüzde turist varışlarının % 80–85 oranında havayolu ile gerçekleştiği bir pazarda başlı başına bir sorundur. Dolayısıyla uluslar arası anlamda turizm hareketinin gerçekleşmesini sağlayan en temel araç olan hava ulaşımının burada turizmi desteklediğini söylemek yanlış olur. Ulaşım sistemleri gibi işletme belgeli seyahat acentelerin sayısı da oldukça düşündürücüdür. Dört tanesi A sınıfı, iki tanesi B sınıfı olan bu acentelerin sayısal olarak bu kadar az olması, ilde turizmin doğru algılanmadığının ve organize bir şekilde olaya yaklaşmadığının bir göstergesidir.

**Tablo 3: Turizm Endüstrisini Oluşturan Sektörler ve Faaliyet Dalları**

Sektör	Faaliyet dalları
Konaklama	Otel, Motel, Kamping, Tatil Köyü, Pansiyon, Misafirhane, v.b.
Ulaştırma Ve Seyahat Organizasyonu	Hava, Deniz, Kara ve Demir Yolu Ulaşımı, Telekomünikasyon, Seyahat Acenteleri ve Tur Operatörleri
Yeme İçme Hizmetleri	Restoranlar, Barlar, Gazinolar v.b.
Eğlence	Tiyatro, Müze ve Sanat Galerileri, Ulusal Parklar, Eğlence Parkları, Profesyonel Spor Kulüpleri, Marinalar, Hayvanat Bahçeleri, Botanik Bahçeleri
Perakende Ticaret	Hediyelik ve Anı Eşya Satıcıları

**Kaynak:** Bu tablo İçöz, 1991: 22-23 baz alınarak düzenlenmiştir.

Zira benzer durumlar konaklama işletmeleri için de geçerlidir. Bilindiği üzere konaklama işletmeleri; birinci derecede turistik işletmeler arasında yer alan, turistik mal ve hizmet üretimini sağlayan, varlıkları turizm olayına bağlı olarak ortaya çıkan ve şekillenen işletmelerdir (Usta, 2001:180). Konaklama işletmeleri seyahate çıkan bir insanın en önemli gereksinimidir. Bu nedenledir ki bir destinasyonda konaklama olanaklarının bulunup bulunmaması, kişinin seyahat kararını etkilemektedir. Dolayısıyla denilebilir ki, belli oranda turistik yörenin etkinliği konaklama şirketlerinin kapasitesine ve olanaklarına bağlıdır (Yılmaz ve Yılmaz, 1989: 4). Bu nedenledir ki konaklama tesislerinin nitelik ve nicelikleri, kuruluş yeri, sunduğu hizmetin çeşidi ve kalitesi ve daha birçok faktör turistlerin ili tercih etmesini ve konaklamasını sağlayacaktır. Diğer bir ifadeyle, tur yaratan potansiyel çekicilikler, konaklama tesisleri sayesinde konaklama yaratan çekicilikler haline gelmiş olacaktır.

Ancak Sivas şehrinde turizm altyapısı açısından önemli olan konaklama tesislerinin nitelik ve nicelik yönünden göstermiş oldukları performans ve yaklaşımlar pekte iç açıcı değildir. Zira oteller küçük birer yaşam alanı olmaları nedeniyle geniş alanlara ihtiyaç duyarlar ve çoğu zaman artan talebe bağlı olarak da gelişebilirler. Diğer bir

ifadeyle oteller bünyelerinde bulundurmaları gereken restoran, konferans salonu, yüzme havuzu, kafeterya, satış mağazası, oto park, spor alanları, yeşil alan, bar, aquapark, sağlık ünitesi, bebek ve çocuklar için bakım ve etkinlik ünitelerinin yanında, zamanla bunlara ek ünitelerde ihtiyaç duyabilirler. Ancak şehirdeki mevcut oteller yukarıda ifade edilen niteliklere sahip olmadıkları gibi yer seçiminde de yanlış yaklaşımlar sergilenmiştir. Şehir merkezinde kurulmuş olan bu oteller, kuruluş yeri, doğaya uygunluk, sosyal amaçlı eklentilerin olmayışı, fiziksel görüntü ve arz talep ilişkisi dikkate alınmadan yapılmaları, hem betonlaşmaya bağlı olarak çevresel kirlenmeye ve hem de talep azlığından verimsizliğe neden olmuştur. Nitelik yönünden görülen bu eksiklikler yanında nicelik yönünden de bir sorun olduğu kesindir. Zira 1990 yılında 8 olan konaklama tesis sayısı, 2000 yılında da değişmeyerek 8 olarak kalmıştır. 2004 yılına gelindiğinde ise iki tesis azalarak 6'ya düşmüştür (*Turizm İstatistikleri*, 2005, *Sivas Faaliyet Raporu*, 2005). Bu durum özellikle son on yıl içinde turizm adına çok şey yapılmadığını göstermektedir.

Sonuç olarak hâlen şehirde bulunan tesisler, donanımları, hizmet kalitesi ve konumları açısından hedeflenen turizm kitlesine hizmet etmekten oldukça uzaktır. Oysa aynı dönem içinde Türkiye ölçeğinde konaklama (işletme ve yatırım belgeli) tesis sayısı 3102'den 3438'e yükselmiştir. Donanım açısından ise uluslararası standartlara ulaşılmıştır. Bilinmektedir ki, hedeflenen turizm gelirini sağlamak ve yeni iş imkânlarını doğurmak amacı içinde olan destinasyonlar için, konaklama tesisleri, hem turist sayısını hem de turist kalitesini belirleyen önemli bir faktördür (Goodall, 1989: 75).

Sivas şehrinde turizmin gelişimi önündeki diğer engeller ise kalifiye personel, rehber, yeme içme işletmeleri, eğlence ve perakende ticaret sayılabilir. Şüphesiz bunların her hangi birindeki eksiklik tek başına caydırıcı olabilmektedir. Halbuki bunların hepsi belli oranlarda sorun olarak karşımıza çıkmaktadırlar.

Emek yoğun bir sektör olan turizmde kalifiye personel önemli bir belirleyicidir. Zira turizm işletmelerinden hizmet almak durumunda olan turist, beklenti ve ihtiyaçlarını etkin ve kaliteli bir şekilde karşılayabilecek, dil bilen, eğitilmiş, donanımlı ve gerçek anlamda bu işi dinamik bir düşünce ile yapabilecek personele ihtiyaç vardır. Ancak maalesef yaptığımız gözlem ve anket çalışmalarında dört yıldızlı otellerin dahi kalifiye personel konusunda çok yetersiz olduğu ortaya çıkmıştır. Şehirdeki konaklama ve yeme-içme işletmelerinde çalışan 57 kişi üzerinde yaptığımız küçük çaplı araştırmada, turizm eğitimi alanların sayısının 7 ve herhangi bir yabancı bir dil bilenlerin sayısının ise 9 olduğu tespit edilmiştir. Şüphesiz bu sayı oldukça düşük ve düşündürücüdür. Çalışan personel kadar önemli bir diğer konu turizm rehberleridir. Zira Pearce'e göre rehberler ulusal veya yerel ölçüde turizm destinasyonlarının birer kültür temsilcisi veya aracılardır (Doğan, 1987: 140). Bu nedendir ki iyi bir rehberin bazı donanımlara sahip olması gerekmektedir. Bu

donanımların başlıcaları; kendi ülkesini ve görev yaptığı bölgeyi iyi tanıyor olması, başkalarına (turistlere) karşı hoşgörülü olması, iyi düzeyde yabancı dil konuşabilmesi, lider ve çekici bir kişiliğe sahip olması, diğer bir ifadeyle kendi toplumlarının olağanüstü ve yetenekli üyeleri olması (Doğan,1987: 140) beklenir. Ancak yaptığımız gözlemler sonucunda bırakın yukarıdaki özelliklere sahip insanların varlığını, rehber olduğunu ifade eden tek kişiye bile rastlayamadık.

Bir diğer turizm altyapı sorunu ise yeme içme ve perakende sektöründe yaşanmaktadır. Şehir merkezinde yeme içme yerleri ve hediyelik eşya satan işletmeler, turizm sektörü açısından en kritik olanlardır. Zira bu sektördeki çalışanların turiste bakış açısı, yaklaşımı ve davranış şekli destinasyona olan turist talebini olumlu veya olumsuz etkileyebilir. Sivas şehrinde yaptığımız gözlem ve edindiğimiz izlenim bu konuyla ilgili esnafın büyük bir oranda pozitif yaklaşım sergilediği ve olası bir turizm talebi artışında bu durumun değişmeyeceği şeklindedir. Bununla beraber şehir merkezinde turizmle ilgili malları üreten ve satan işletmelerin büyük bir kısmı şehir merkezinde Atatürk Caddesi, İstasyon Caddesi ve Hikmet Işık Caddesinde yoğunlaşmışlardır. Mevcut lokanta sayısı (turizm işletme belgeli lokanta sayısı 3) ve bunların fiziki donanımlarının, hizmet kalitelerinin, personel özelliklerinin, hijyen ve diğer imkânlarının büyük ölçüde yetersiz olduğunu ifade etmek gerekir. Hediyelik eşya satan mağazalara gelince, fiziki olarak en iyi durumda olmalarına karşılık yaklaşım olarak gelişmeleri gerekmektedir. Şöyle ki, hediyelik eşya satan işletmelerde malın gerçek fiyatının çok üstünde bir fiyat veya kalitesiz ürünü kaliteli diye satma alışkanlığı gelişmiş bulunmaktadır. Bu çarpık anlayış şehirde ve dolayısıyla ilde turizmin gelişmesi önünde bir engel olarak karşımıza çıkmaktadır. Eğlence ile ilgili kısma baktığımızda; yine birtakım eksikliklerin ortada olduğu görülmektedir. Zira, ülkemiz ölçeğinde toplam turizm talebinin %46,4'ü nü (*Kültür ve Turizm Bakanlığı*, 2001) tek başına karşılayan gezi ve eğlence temelli turizm şeklinin karşıladığı düşünülürse sanatsal ve eğlenceye yönelik etkinliklerin Sivas için ne kadar önemli olduğu anlaşılacaktır. Şüphesiz bölgeyi ziyaret eden ve edecek olan turistlerin çoğu (turizm pazarı düşünüldüğünde) sosyal yapılaşma açısından oldukça iyi donanımlı durumdadırlar. Dolayısıyla onlar için eğlence bir ihtiyaç haline gelmiştir. Bu ihtiyacı gidermede başarılı olan destinasyonlar turist çekmede ve konaklama yaratmada başarılı olacaklardır. Bu nedenle Sivas şehrinde, hem nitelik hem de nicelik açısından yetersiz olduğunu düşündüğümüz konser, sinema ve tiyatro salonlarının yanında eğlenceye yönelik faaliyetler noktasında durum benzer görünmektedir. Çünkü görüştüğümüz turistler, şehirde gece hayatı ve eğlence olanakları ile spor etkinliklerine katılma olanaklarının olmadığını belirtiyorlar. Dolayısıyla bu turizm altyapısının da Sivas şehrinde turizmi desteklediğini söylemek yanlış olur. Benzer şekilde ilde bulunan sağlık tesisleri içinde aynı şey söz

konusudur. Zira mevcut hastanelerin<sup>6</sup> turist tipi olarak seçkin turistlere hizmet edeceği düşünülmüşse fiziki donanım ve personel açısından yeterli olmadığı görülmektedir.

### **Kentsel Altyapı**

Kentler, çevresel, ekonomik ve sosyal boyutların güçlü bir şekilde bulunduğu alanlardır. Çevre sorunlarının pek çoğu kentlerde yoğunlaşmaktadır, ancak kentler aynı zamanda iş yaşamının sürdüğü, yatırımların yapıldığı ve ekonominin itici gücünü oluşturan alanlardır (<http://www.odpm.gov.uk/index.asp?docid=1162287>, 2005). Bu anlamda canlı bir metabolizma gibi düşünebileceğimiz şehirler için kentsel altyapı hayati önem taşımaktadır. Şehirlerin yaşaması için gerekli altyapı turizmin harekete geçmesi için de bir ön şarttır.

Sivas şehri, tarihi süreç içerisinde çeşitli devletlerin egemenliğine girmiş ve bu devletlerin birçoğuna ya başkentlik yapmış ya da askeri, siyasi, ekonomik ve kültürel açıdan önemli ve büyük bir şehir kimliğine sahip olmuştur (Yasak, 1994: 7). Ancak hem Anadolu'nun şekillenmesinde rol almış önemli bir merkez hem de bununla doğru orantılı bir turizm potansiyeline sahip olmasına karşın, gerçek anlamda turistlerin Sivas şehrinde iyi vakit geçireceklerine dair bir imaja sahip olamamıştır. Şüphesiz ki, bunda birçok faktör etkilidir. Bunlardan en önemlileri, yerel ve genel yöneticilerin şehrsel yaşam döngüsü ile turizme dönük gelişim ve beklentileri koordineli bir şekilde götürememeleri, turizmin Sivas şehri için ne ifade ettiğini tam olarak algılayamamaları, turizmin öncelikli bir sektör olarak kabul görmemesi ve genellikle talep geldiği andan itibaren talebe yönelik hareket yaklaşımı şeklindedir. Bütün bu yaklaşımlar; tarih ve kültür ağırlıklı bir yapıya sahip olan Sivas şehrinin ziyaret eden turist sayısında dalgalanmalara neden olmuş, arz ve talep arasındaki dengenin kurulmasında sürekli sorunlar çıkarmış ve ürünlerle ihtiyaçların örtüşmesini engellemiştir. Bu uyumsuzluk kaliteli ürün sunabilme noktasında sıkıntılara neden olmuş ve bu ikinci sınıf hizmet ve de zihniyet, kaliteli turistlerin bölgeyi ziyaret etmesini olumsuz etkilemiştir.

Büyük Önder Mustafa Kemal Paşa'nın 4 Eylül 1919 günü gerçekleştirdiği Sivas Kongresi'ne ev sahipliği yapmış bir şehir olan Sivas şehrinin gelişmesinde 1930 yılında demir yolunun etkinliğinin artması belirleyici rol oynamıştır. Bu gelişme sürecini 1950-62 yılları arasında yapılan çeşitli fabrikalar takip etmiş ve bunun sonucu olarak fabrikalarda çalışmak amacıyla kırsal alanlardan gelen işgücü göçü, şehrsel bir atmosfer yaratılmasını

---

<sup>6</sup> Hükümet Meydanı'ndan kuzeye açılan koridorda sağlık tesisleri (Numune Hastanesi, Askeri Hastane) yer almaktadır. Kale Parkı yanında Sigorta Hastanesi ve daha batısında Demiryolları Hastanesi bulunur. Üniversite Hastanesi ise kentin güneyinde, Kızılırmak'ı geçtikten sonra kampus alanı içinde yer almaktadır.

sağlamıştır. Artan nüfusla<sup>7</sup> doğru orantılı olarak batı, kuzey ve kuzeybatı yönünde gelişmesini gerçekleştiren diğer bir ifadeyle Kayseri, Samsun ve Yozgat'tan gelen karayolları üzerinde gelişen sanayi tesisleri ile doğru orantılı bir seyir izleyen şehir, günümüzde birçok şehrsel sorunla karşı karşıyadır. Özellikle son 20 yıldaki nüfus artışı ve bunun getirdiği birçok sorunla karşımıza çıkmaktadır. Bunlar düzensiz - plansız kentleşme ve kısmen sanayileşme, katı atıklar, atık sular, temiz su gereksinimi, elektrik enerjisi, şehir içi ulaşım, trafik, yakıt, cadde-sokak sistemi gibi birçok başlıktan oluşmaktadır.

Günümüzde Sivas şehrinde sanayinin istenilen düzeyde gelişmediği ve dolayısıyla istihdamın esas kaynağının hizmetler sektörü olduğu görülmektedir. Bu anlamda öncelikle genel hizmetlerin hakim olduğu ve belirli ölçülerde tarımsal yapılanmanın önem kazandığı bir şehir görünümündedir. Şüphesiz bu yapılanma coğrafi şartların getirdiği sınırlılıklarla da birleşince kalkınma planlarının başarılı olma şansını azaltmaktadır. Bu noktada şehrin yeniden yapılanması için tarım ekonomisinin ötesinde sanayileşmeye dayalı ancak istihdamın tam potansiyelinden yararlanmak için doğa ve kültür temelli turizm çeşitlerinin geliştirilmesi ve turizmin öncelikli bir sektör olarak ele alınması gerekmektedir. Hem kent halkının hem de turistlerin faydalanacağı bir kentsel altyapı ve dönüşüme ihtiyaç vardır. Ancak Sivas şehrinde nüfus artışının getirdiği, gelişmiş yapılaşma, altyapı, üstyapı problemleri gibi birçok sorun (finansman eksikliği ve belkide daha önemlisi plansız yaklaşımlar nedeniyle) günümüze kadar devam etmiştir. Bu noktada yapılması gereken, turizm açısından kuvvetli bir çekiciliğe sahip olan Sivas şehrinin düşüş gösteren şehrsel değerlerini yeniden canlandırmak ve fiziksel eskimeyi gidermek için, turizmin temel ekonomik geliştirici olarak ele alınmasını sağlamaktır. Zira bir şehirde turizmin gelişme derecesini belirleyen altyapı sistemlerindeki gelişme, planlama sürecinin de bir parçası olarak, şehirde turizmin olumsuz etkilerini önceden görüp yeni açılımlar getirmenin de ön koşuludur.

Bu bağlamda diyebiliriz ki etkin ve başarılı bir turizm faaliyeti, nitelikli bir altyapı sistemi ve onun desteklediği temiz ve düzenli bir çevrede gerçekleşebilir. Günümüzde turist tercih ve eğilimlerinin gittikçe artan bir yoğunlukta doğanın korunması ve çevre sorunlarına karşı daha duyarlı bir hal alması başta yerel yönetimler olmak üzere, tesis sahipleri ve bölge insanın da bu konuya duyarlı olmalarını zorunlu kılmaktadır. Bölge insanı için şehrsel ve doğal çevrenin korunması yanında, çekiciliklerin, tesislerin, altyapının, hizmetlerin ve diğer yatırım ve programların korunması için planlama yapmak zorunludur. Çünkü altyapıdaki

---

<sup>7</sup> Şehir merkezi nüfusu: 1985= 198553 kişi, 1990= 221512 kişi, 1997= 232352 kişi, 2000= 251,776 kişi.



iyileşme-gelişmeler ve çevresel analizler sayesinde sosyo-ekonomik hedeflere ulaşmak ve en uygun gelişim stratejilerini belirlemek mümkündür (İnskeep,1987: 119-120).

**Tablo 4: İmar Planındaki Kentsel Kullanım Alanları (ha)**

Kullanımlar	Planda Öngörülen	Gerçekleşme (%)				
		2000	2001	2002	2003	2004
Konut	1.095	45	47	48	50	50
Ticaret	112	37	38	39	40	40
Küçük Sanatlar	88	72	74	75	80	80
Organize Sanayi	210	55	55	55	60	60
Eğitim	88,2	35	37	40	45	45
Sağlık Tesisi	28	68	70	75	80	80
İdari Tesisler	117	35	35	38	40	40
Organize Yeşil Alanlar (Park, Çocuk Bahçesi, Fuar, Spor Tesisleri)	504	7	8	9	10	10
Pasif Yeşil Alanlar	429	15	17	18	20	20
Ağaçlıklar	172,5	-	-	-	-	-
Ağaçlandırılacak Alanlar	238	-	-	-	-	-
Mezarlıklar	18,5	-	-	-	-	-
Askeri Alanlar	376	90	90	90	90	90
Kent İçi Yollar	545	67	68	70	75	75
Devlet Yolları	143	-	-	-	-	-

**Kaynak:** Sivas Belediyesi, 2005

Ancak özellikle bunlardan ulaştırma, içme suyu, elektrik, katı atık, atık sular, park ve bahçe, hava kirliliği gibi yeraltındaki ve yer üstündeki yapılardan oluşan altyapı sistemleri, turizmin başarılı bir şekilde gelişebilmesi için yeterli düzeyde olmalıdır. Bu sistemler çoğunlukla halka hizmet etmek için yapılsalar bile, bazen yalnızca turistler içinde yapılabilmektedir. Bu durumda bölge halkı turistler için yapılan yüksek standartlardaki altyapı sistemlerinden faydalanabilmektedir.

**Şehir İçi Ulaşım:** Sivas şehrinde, şehir içi ulaşımında ciddi sorunları bulunmaktadır. Şehir merkezinde ulaşım gelişme alanı projesi yapılmadığı için, bugün şehir merkezinde trafik belirli caddelere sıkışmış durumdadır. Bu caddelerin başlıcaları; Atatürk Caddesi, İstasyon Caddesi ve Hikmet Işık Caddesi şeklindedir. Şehirde ulaşım ile ilgili temel sorunlar ise, belli alanlarda durak olmayışı, ulaşımın ağırlıklı olarak minibüslerle yapılması, bazı güzergâhlarda ilçe ve çevre köylerin şehir içi ulaşımına karışmak suretiyle trafik kargaşasına neden olması, park sorunu ve tabi ki yol<sup>8</sup> ve kaldırım çalışmalarının yetersiz olması şeklinde sıralanabilir.

<sup>8</sup> 1993 yılına 437.000 m. olan stabilize ve asfalt yol 2004 yılında 625 300 m. Olmuştur( Sivas Belediyesi, 2005).

**Atık sular:** Kullanılmış suların yerüstü ve yer altı sularını kirletmemesi için atık su sistemi gereklidir. Ancak kanalizasyon sisteminin mevcut oluşu önemli olmakla beraber, atık suyun arıtılmadan deşarj edilmesi, önemli çevre sorunlarına neden olabilmektedir. Dolayısıyla atık su arıtma sistemi, kanalizasyon sistemi ile birlikte yaşamsal öneme sahiptir. Bu anlamda şehirdeki atık sisteminin mevcut yapısı ve geleceğine ilişkin yaptığımız araştırmada, kanalizasyon sisteminin kapasitesi ve kalite düzeyinin yetersiz olduğu (şehrin % 90'ında kanalizasyon<sup>9</sup> bulunmaktadır) tespit edilmiştir. Zira şiddetli yağışların tamamında mevcut sistem yetersiz gelmekte ve atık sular cadde ve sokaklara taşmaktadır.

Kent içinden geçmekte olan Mısımlı, Murdar ve Pünzürük dereleri, yeni kanalizasyon sistemi yapıncaya kadar kanalizasyon ana kanalları olarak kullanılmış ve kısmen de kullanılmaktadırlar. Bugün bu dereler her ne kadar beton baks içerisine alınıp kapatılmış olsalar da özellikle yaz aylarında kötü kokular yaymaktadırlar. Aynı şekilde kanalizasyon sisteminin alıcı ortamı, şehrin 5 km batısında bulunan Beton Travers Fabrikası bitişindedir. Bu alanda atık sular herhangi bir arıtma yapılmaksızın Çimento Fabrikası'nın karşısında Kızılırmak'a deşarj edilmektedir. Bu nedendir ki en temel çekiciliklerden biri olan ve bölge insanının rekreasyon alanı olan Kızılırmak'ın kullanılamaz hale gelmesine neden olmaktadır.

**Katı Atık:** Bugün ülke genelinde belediyelerin temel sorunlarından biri kentsel katı atıkların bertarafıdır. Daha da önemlisi bu sorunu çözmüş belediye örgütünün sayısı çok sınırlıdır. Sivas şehirde katı atıklar, şehir merkezine 15 km uzaklıktaki Erzincan çevre yolu üzerinde bulunan Haçin Deresi mevkiinde depolanmaktadır. Toplanan bu çöpler<sup>10</sup> döküldüğü yerde toprağa gömülerek bertaraf edilmeye çalışılmakta ancak çöp toplama araç-geçeçlerinin yetersizliğı, maliyeti düşürmek için bazen çöplerin yakın çevre yol boylarına veya gelişi güzel alanlara üstleri örtülmeksizin dökülmesi (foto?) ve bu alanlarda yanan çöplerin çıkardığı metan gazı, hoş olmayan kokular, sinek üreme ortamı oluşturması, rüzgârlı havalarda kağıt ve poşetlerin çevreye yayılması gibi başlıca kirletici unsurları oluşturmaktadır. Bu durum zamanla hem çevreye görsel açıdan zarar vermekte hem de çöp imha alanlarının seçiminde hidrolojik ve hidrojeolojik araştırmalar yapılmadığı ve gömülen çöplerin toprağa sızması önlenmediğı için yer üstü ve yeraltı su kaynaklarının kirlenmesine

<sup>9</sup> 1990 yılı itibarı ile toplam 248.646 m olan kanalizasyon 2004 yılı itibarı ile 700,000 m ulaşmıştır (Sivas Belediyesi, (2005).

<sup>10</sup> Şehir merkezinde yaz aylarında ortalama 350 ton/gün, kış aylarında ise 550 ton/gün evsel atık toplanmaktadır. Bu çöplerin toplanması için 3,6 ve 9 ton yük taşıyabilen toplam 47 araç ve 200 litre hacimli 14000 adet çöp bidonu, 400 litre hacimli 3000 adet konteynır ile 3000 litre hacimli 62 adet tank kullanılmaktadır. (Sivas Belediyesi, 2006)

neden olmaktadır. İnsan sağlığına zarar veren bu durum, bölge insanın yaşam kalitesini etkilediği gibi, turistlerinde Sivas şehrinde beklediği performans ve kalitenin düşmesine ve belkide yok olmasına neden olabilmektedir. Sivas ili gibi turizm potansiyelinin yüksek olduğu alanlarda katı atıkların imha edilmesi maliyeti yüksek olsa da bilimsel esaslara uygun olarak yapılmalıdır.

**Temiz Su Gereksinimi:** Tatlı su kaynakları açısından zengin sayılan Sivas şehri temiz içme suyu<sup>11</sup> sorununu şimdilik kısmen halletmiş görünüyor. Şehrin içme suyu ihtiyacı Tavra vadisi ile Çayboyu ve Esenyurt mahallelerinde bulunan su kuyularından karşılanmaktadır. Su kaynaklarından elde edilen verim yıllar itibariyle değişim göstermekle birlikte, asıl kaynak Tavra vadisidir. Zira 2004 yılında 898 lt/sn olan toplam suyun yaklaşık olarak yüzde 95'i Tavra deresi mevkiinden elde edilmiştir. Tavra vadisi havzasının 1000-1100 lt/sn mertebesindeki yeraltı suyu potansiyelinin tamamı şehir şebeke suyu olarak kullanılmaktadır. Mevcut kaynaklardan 2004 yılında elde edilen su miktarına (28.319.328 m<sup>3</sup>) göre, kişi başına tüketim (28.319.328 m<sup>3</sup>/251.776 kişi) 112 m<sup>3</sup>/yıl olmaktadır (su tüketiminde bölge standardı 225 m<sup>3</sup>/yıl'dır)(Sivas Belediyesi, 2005). Ancak turizm pazarı dikkate alındığında bu oranın yetersiz olduğu görülecektir. Kuzey Amerika'da kişi başına günlük su tüketiminin 400 lt ve Avrupa'da 200 lt (F.R. Rijsberman, 2000) olduğu düşünülürse ki; Falkenmark'a göre yeterli sayılacak tüketim miktarı 150 lt'den fazla olmalı (Falkenmark, 1993), yukarıdaki oranın turizmi desteklediğini söylemek yanlış olur. Aynı şekilde içme ve kullanma suyu şebekesinin bütün şehri kapsadığı belirtilmişse de, şehir halkının tamamının şebeke suyu kullandığı söylenemez.

**Elektrik Enerjisi:** Çağdaş anlamda turizm hizmeti vermenin ve toplam turizm tüketiminin tam potansiyelinden yararlanmanın temel belirleyicilerinden biri de elektrik enerjisidir. Sivas ilinde kişi başına düşen yıllık elektrik tüketimi 2000 yılında 745 kwh iken, bu oran 2003 yılında 675 kwh şeklinde gerçekleşmiştir (TEDAŞ Genel Müdürlüğü, 2005). Şüphesiz turizm açısından asıl belirleyici olan kişi başına tüketilen elektrik enerjisinden çok elektrik kesintilerinin yıl içindeki seyri, süresi ve turizm işletmelerinde yarattığı sıkıntılardır. Bu anlamda yılda 13.4 gün (2004) (Sivas Elektrik Dağıtım Müessesesi, 2005) elektrik kesintisinin yaşandığı şehir merkezi önemli sayılacak bir elektrik sorunu bulunmaktadır. Şüphesiz bu durum turizm işletmecilerini etkileyen önemli ve de çözülmesi gereken bir sorundur. Zira elektrik kesintileri, yiyeceklerin bozulması, soğutucuların bozulması, müşterilerin karanlık odalarda yatmak zorunda kalması gibi birtakım sıkıntılarla neden olduğu görülmektedir. Bu sorunun giderilmesi noktasında bazı işletmelerin jeneratör

<sup>11</sup> 2004 yılı sonu itibarı ile şehirdeki içme suyu şebekesinin toplam uzunluğu 653 km dir.

kullanmasına karşın, küçük işletmeler maliyetin yüksek olmasından dolayı jeneratör kullanamamaktadırlar.

**Park ve Bahçeler (Yeşil Alan) :** Ekonomik yapısı ne olursa olsun, açık ve yeşil alanların yerleşmeler için önemi büyüktür. Bu alanlar şehir plânında organik olarak değil, özellikle XIX. yüzyıldan sonra büyüyen şehirlerde kapanıp kalan insanların güneşe, ışığa, havaya, bitkilere, ferah ve açık meydanlara duydukları ihtiyaçtan doğmuştur (Egli, 1957: 135). Bu çerçevede, yeşil alanların, doğal kaynaklar, tarihî eserler ve çevrelerinin korunması, şehirlerdeki kirli havanın temizlenmesi, rekreatif ve sportif etkinliklerin yapılması yoluyla kişilerin psikolojik ve bedensel olarak gelişmelerine katkı sağlaması, çeşitli eylemler içinde sosyal ilişkilerin kurulması, sürdürülmesi ve toplumsal dayanışmayı geliştirmesi gibi birçok faydası vardır (Ersoy, 1994: 135-136).

Sivas şehrinde yeşil alanlar yerleşim içi ve dışı olmak üzere ikiye ayırarak (Çetiner, 1992: 189) incelediğimizde yerleşme içindeki yeşil alanların toplamının (merkezdeki tüm park, yeşil alan ve refüjlerin toplam alanı) 367.450 m<sup>2</sup> olduğu görülmektedir. Bunlar, Kale parkı, Selçuk parkı, Ethembey parkı, fuar, sportif tesisler, çeşitli parklar ve Mısırlırmak etrafı yeşil alanları şeklinde sıralamak mümkündür. Buna karşılık şehir dışındaki toplam yeşil alanlar ise 974,236 m<sup>2</sup>'dir (Sivas Belediyesi, 2005, Çevre Durum Raporu Sivas, 2004). Bu alanlar ise Sıcak Çermik, Soğuk Çermik, Fidanlık, Paşa fabrikası, Gardaşlar, Kızılkavraz, Paşapınarı, Serpincik göleti ve Kayakevi gibi şehir merkezine yakın önemli rekreasyon alanlarıdır. Dolayısıyla şehir dışındaki rekreasyon alanlarını bir tarafa bırakırsak, şehir içindeki mevcut yeşil alanların 250 bini aşkın nüfusa sahip bir şehir için (kişi başına 1,5 m<sup>2</sup>'lik alan, çağdaş anlamda 5,5 m<sup>2</sup> düşmeli) yeterli olduğunu söylemek mümkün olmadığı gibi turizmi desteklemediği de ortadadır.

**Hava Kirliliği :** Çalışma alanında karasal karakterli yarı kurak İç Anadolu İkliminin hakim olması kış mevsiminin uzun ve soğuk geçmesine neden olmaktadır. Dolayısıyla altı ay kış mevsiminin hüküm sürdüğü şehirde konutların uzun süre ısıtılması gerekmektedir. Bu mevsimde basınç değerlerinin yüksek oluşu, antisiklonal rejimin hakim olması, morfolojik olarak çanak görünümünde olan şehirde ortalama rüzgâr hızının fazla olmaması, konutlarda kullanılan kalitesiz yakıtlar, çimento fabrikasının tozları, fırınlardan çıkan duman ve partiküller, eksoz dumanları (trafik araçları), DDY ve TÜDEMSAŞ fabrikasının baca gazları, şehir içinde kurulu sanayiler ve diğer etmenler şehirde hava kirliliğine neden olmaktadır. 15 Kasım-15 Nisan tarihleri arasında kirli hava solunak zorunda kalan şehir halkı için hava kirliliği en temel problemlerinden biridir. Dolayısıyla bu durum sağlık hizmetleri üzerinde yük artışına, iş üretiminde düşüşe ve hastalıkların artmasına neden olmaktadır.

## SONUÇ

Büyük kitleler halinde insanların bir şehri ziyaret etmesi için birçok faktörün birbiriyle entegre ve birbirlerinin tamamlayıcısı olma zorunlulukları vardır. Dolayısıyla diyebiliriz ki, bir şehir her şeyden önce kendine has, özgün karakterler taşımalı, özgün mimari ve tarihi doku ile ön plana çıkan, fiziki olarak iyi görünümlü bir şehir olmalı, altyapı ve üstyapıya yönelik bütün açılımlar gerçekleştirilmiş olmalı, insanların ilgisini çekecek atraksiyonlar, görsel ve işlevsel ilginçlikler olmalı, eğlence ve alışveriş hayatına yönelik çekicilikler olmalı. Şüphesiz bütün bu yaklaşımların gerçekleşmesi yada kısmen gerçekleşmesi turistin destinasyonu tercih etmesini sağlayacağı gibi atraksiyondan yeterli motive sağlamlasını da olumlu yönde etkileyecektir. Bu anlamda başta turizm altyapısını oluşturan, ulaşım, konaklama, yiyecek-içecek hizmetleri, alışveriş, haberleşme, rekreasyon, eğlence, sağlık imkânları ve hizmetleri olmak üzere, kentsel altyapı ve onun bileşenlerinin yeterli düzeyde olması Sivas şehrine ziyaretçi çekmede ve dolayısıyla birçok zorluğu aşmada en temel yardımcımız olacaktır. Özellikle turizm pazarına çok uzak olduğunu düşündüğümüz Sivas şehri için turizm altyapısı ve kentsel altyapı bu anlamda çok daha önemli bir fonksiyon üstlenmektedir.

Ancak, yaptığımız gözlem ve elde ettiğimiz bulgu ve belgeler ışığında, Sivas şehrindeki turizm altyapısı ve kentsel altyapının, turizm sektörü gibi hizmette yüksek kalite talep eden, küresel ve yerel eğilimler ve değişimler sonucu sürekli bir gelişim içinde olan sektörün ihtiyaçlarını karşılamaktan oldukça uzaktır. Dolayısıyla şehirde ve bütün bir ilde turizmin gelişmesi önünde birer engel olarak karşımıza çıkmışlardır.

Sivas şehrinin turizm çekiciliklerini<sup>12</sup> ve bunları ziyaret eden turist tipini<sup>13</sup> dikkate aldığımızda şehrin ziyaret edilmesi için her şeyden önce yüksek nitelikli kentsel alanların yaratılmasına ihtiyaç vardır. Şüphesiz bunu gerçekleştirmek için farklı politikalar ve girişimler arasında iyi bir eşgüdüm ve insan merkezli bir anlayış gereklidir. Diğer bir ifadeyle, insan sağlığını hedefleyen, her türlü kirlenmenin karşısında olan, güçlü bir toplumsal iletişim sağlayan, yaya dolaşımını kentin her parçasına yayan, yeterli düzeyde kültür ve rekreasyon olanaklarına sahip, toplu taşıma olanağı gelişmiş bir mekân kurgusuna ihtiyaç vardır. Şehirde kentsel altyapının geliştirilmesi ve çağdaş bir görünüm kazanmasına ilişkin istenen bu kurgunun yanında, bir destinasyona turistlerin çekilebilmesi için gerekli diğer iki temel belirleyicidir. turizm altyapısı (özellikle iyi bir konaklama ve kolay ulaşımı) ve fiziksel çevredir. Bunlardan fiziki çevre kentsel altyapıyla ilişkili bir şekilde karşımıza çıkmaktadır. Zira şehirde, yerleşme dokusuna uygun olmayan gelişme ve

---

<sup>12</sup> Kültür ve doğa temelli turizm.

<sup>13</sup> Smith'e göre seçkin ve araştırmacı, Doğan, 1987: 12.

yapılaşmalar söz konusudur. Oysa daha öncede ifade ettiğimiz gibi şehirde tarihi doku çok zengindir. Dolayısıyla kent merkezinde tarihi dokuyu koruyan, canlandıran ve sosyokültürel aktivitelerle destekleyen bir özellik kazandırılması gerekmektedir. Ancak, gözlemlerimiz sonucunda daraltılmış bütçeler ile yüz yüze kalmış yeni yaklaşımların üretilmediği bir ortam bulunmuştur. Bilinmelidir ki kültürel varlıklar açısından yeterli olan ve onları çeşitli orijinal ve çekici imgeler kullanarak, yüksek kaliteli sosyal sabit sermaye yatırımları ile destekleyen destinasyonlar turist çekmede ve kazanç elde etmede başarılı olacaklardır. Bu anlamda bir yaklaşımın gerçekleştirilmediği şehirde kentsel altyapının turizmi desteklediğini söylemek mümkün görünmemektedir.

Kentsel altyapıda olduğu gibi turizm altyapısında da önemli sorunlar mevcuttur. Bunların başında konaklama ve ulaşım gelmektedir. Sivas şehri, ulusal kara ve demir yolu ulaşım sistemi içerisinde kazançlı bir durumda olmasına karşın bu durumu turizmin gelişmesinde kullanamamıştır. Ancak asıl sorun havayolu ulaşımında ortaya çıkmaktadır. Çünkü söz konusu turist tipini bölgeye çekmek için havayolunun ulusal anlamda önemli turizm merkezlerine haftanın her günü uçuş gerçekleştirecek bir altyapıya sahip olması gerekmektedir. Bir diğer temel sorun ise konaklamadır. Şehirdeki konaklama tesisleri hem nitelik hem de nicelik yönünden yetersizdirler. Zira talebe göre tesis anlayışı yanlış bir yaklaşımdır. Aksine turizmde arz talebi doğurmaktadır. Şüphesiz konaklama tesislerinin yanında personel ve diğer bileşenlerinde turizmi desteklediği söylemek yanlış olur.

Sonuç olarak Cumhuriyet tarihi boyunca göç veren Sivas ili ve çok düşük seyreden ve zaman zaman düşüş gösteren kentsel nüfus göstermektedir ki, uygulanan ekonomik kalkınma modelleri ve politikaları etkisiz ve başarısız olmuştur. Dolayısıyla yerel istihdamı ve yerel kalkınmayı teşvik edecek bir ekonomik yapı esas alınmalı ve kanaatimizce bu turizm ekseninde ele alınmalıdır. Ancak uzun dönemli başarıyı güçleştiren kendine özgü maliyet ve problemleri olan turizmin, sosyo-ekonomik ve çevresel sürdürülebilirliği dikkate alan yaklaşımlarla desteklenmesi gerekmektedir. Elde ettiğimiz bulgular doğrultusunda destinasyonun turizm çekicilikleri ve geniş turizm pazarı, kentsel ve turizm altyapısıyla desteklenmesi şartıyla, büyük turist gruplarına ev sahipliği yapabilecek bir potansiyele sahip olduğu tespit edilmiştir.

#### KAYNAKÇA

- Avcıkurt, C., 2003, *Turizm Sosyolojisi; Turist-Yerel Halk Etkileşimi*, Detay Yayınları 71, Ankara.
- Boniface, G.B., Cooper, C. 1994: *The Geography of Travel and Tourism*. Second Edition. Butterworth-Heinemann Ltd. Oxford.
- Çetiner, A., 1992, *Şehircilik Çalışmalarında Donatım İlkeleri*, İTÜ Matbaası, İstanbul.
- Darkot, B., 1960, *İslam Ansiklopedisi*, Sivas Maddesi, C. X, İstanbul.

- Doğan, H.Z., 1987, *Turizmin Sosyo Kültürel Temelleri*, Uğur Ofset Matbaacılık ve Tic., İzmir.
- Doğaner, S., 2001, *Türkiye Turizm Coğrafyası*, Çantay Kitapevi, İstanbul
- Egli, A.E., 1957, *Şehirciliğin ve Memleket Planlamasının Esasları*, TODEİE, Ankara.
- Ersoy, M., (1994), *Kentsel Alan Kullanım Normları*, ODTÜ Mim. Fak. Yay. No: 94.02, Ankara.
- Falkenmark, M., L.Andersson, L., Castensson, R., Sundblad. K., in collaboration with Batchelor, C., Gardiner, J., Lyle, C.,Peters, N.,Pettersen, B., Quinn, P., Rockström, J., and Yapijakis, C., 1999, *Water a Reflection of Land use: Options for counter acting land and water mismanagement*, Uppsala, Sweden. ISBN 91 546 0 3587.
- Goodall, B. 1989: "Tourist Accommodation" Built Environment, Volume:15, Number:2. pp.75-77.
- Gunn, C, A., 1988, *Tourism Planning*, Second Edition, Taylor &Francis, New York  
<http://www.odpm.gov.uk/index.asp?docid=1162287>. 14,09,2005
- Inskeep; E., 1991, *Tourism Planning: An Integrated and Sustainable Development Approach*, Van Nostrand Reinhold, New York
- İçöz, O, ve Kozak, M., 1988, *Turizm Ekonomisi*, Turhan Kitapevi, Birinci Baskı, Ankara.
- İçöz, O., 1991, *Turizm Talebinin Yapısal Analizleri ve Türkiye'ye Yönelik Turizm Talebini Etkileyen Faktörler*, yayımlanmış Doçentlik Çalışması, Dokuz Eylül Üniversitesi, İzmir.
- Mccain,G., Ray, N.M. 2003. "Legacy Tourism: The Search For Personel Meaning In Heritage Travel", *Tourism Management* 24, 713-717.
- Mcgettian, F., BURNS, K. 2001. "Clonmacnoise: a Monastic Site, Burial Ground and Tourist Attraction", *Cultural Attractions and European Tourism* (Edited by Greg Richards), 135-159, CABI Publishing, UK.
- Mill, R.C. and Morrison, A.M. 1985. *The Tourism System. An Introductory Text*. Prentice-Hall International, New Jersey
- Ökmen, M., 1999, "Sivas'ta Kentsel Gelişme" C.Ü. İktisadi ve İdari Bilimler Dergisi, Cilt 2, Sayı1 , s 239-264
- Prideaux, B. 2003, "Creating Visitor Attractionsin Peripheral Areas", *Managing Visitor Attractions* (Edited By Alan Fyall, Brian Garrod And Anna Leask, Elsevier Printed, Burlington s.58-73,
- Rijsberman, F., R., 2000, *The Use of Water Today*, World Water Vision Studies.
- Sivas Belediyesi, 2002, 2005 ve 2006 Yılı Verileri.
- Sivas Elektrik Dağıtım Müessesesi Verileri, 2005.
- Sivas İl Yılığ (Turizm Bölümü) Turizm İstatistikleri, 2005.
- Sivas Valiliği 2005 Yılı Faaliyet Raporu.
- T.C. Kültür ve Turizm Bakanlığı Kültür Varlıkları, Ağustos, 2005
- T.C. Kültür ve Turizm Bakanlığı Turizm İstatistikleri, 2001
- T.C. Kültür ve Turizm Bakanlığı, Konaklama (Yatırım ve İşletme Belgesi) İstatistikleri, 2005,
- T.C. Sivas Valiliği İl Çevre Ve Orman Müdürlüğü Sivas İli 2004 Çevre Durum Raporu Sivas - 2004
- Tarım İl Müdürlüğü, 2004, Sivas Tarım İl Müdürlüğü Envanter Verileri, Sivas.

Sivas Şehrinde Turizm Altyapısı ve Kentsel Altyapının Turizmi Destekleme Düzeyi

Tedaş Genel Müdürlüğü, 2005 Yılı Verileri

Toskay, T., 1989, *Turizm, Turizm Olayına genel Bir Yaklaşım*, Der Yayınları, İstanbul

Tursab.,2002, *Seyahat ve Turizmin İstihdam ve Ekonomi Üzerindeki Etkisi*, Türkiye

Seyahat Acenteler Birliği Yay. İstanbul.

Usta, Ö., 2001, *Genel Turizm*, Anadolu Matbaacılık, İzmir.

Yasak, İ., 1994, *Sivas İli*, Seyran Yayınları, Sivas.

Yılmaz,B. ve Yılmaz, Y., 1989, *Kat Hizmetleri ve Yönetimi*, İnce Ofset baskı, Balıkesir.