

Geçmişteki Önemi Azalmış Kent Yerleşmelerine Bir Örnek: BİTLİS

Y.Doç.Dr. Kenan ARINÇ*

Özet:

Doğu Anadolu Bölgesi'nin, Yukarı Fırat Bölümü sınırları içinde yer alan Bitlis kenti, Cumhuriyet devri öncesinde etki bölgesi geniş olan, ulaşım, ticaret, sanayi, eğitim ve yönetim gibi çeşitli fonksiyonları gelişmiş, önemli bir yerleşim merkezi idi. Kentin bu özelliği, maruz kaldığı istilâ ve savaşlar nedeniyle, Cumhuriyet Türkiye'si'nin ilk yıllarında tamamen ortadan kalkmış ve âdeta bir tarım kasabasına dönüşmüştü. Bu dönemden sonra, kentin yeniden gelişebilmesi için, büyük çabalar sarfedilmişse de umulan ölçüde gelişme sağlanamamıştır. Bitlis kentinin gelişmesini güçleştirici çok çeşitli faktörler bulunmaktadır. Bu faktörler arasında işsizlik, konut, eğitim ve sağlık sorunları ile son on yılda ürkütücü boyutlara ulaşan terörizm gibi sorunlar başta gelmektedir. Bütün bu sorunların bileşkesi, kapsamlı bir göç hareketi meydana getirmiş ve çoğunluğu son yirmi yılda olmak üzere 2.259 ailenin veya başka bir ifadeyle onbinlerce kişinin doğup büyüdüğü yerleri terketmesine neden olmuştur.

Yapılan bu araştırma ile şehrin geçmişteki ve günümüzdeki bazı fonksiyonları karşılaştırılmaya çalışılmış ve Bitlis'in yeniden gelişebilmesi için birtakım önerilerde bulunulmuştur.

An Example for the Urban Settlements Whose Significance Has Been Decreased: BİTLİS CITY

Summary:

The city of Bitlis, which is situated at Upper Fırat part of the Eastern Anatolia, was an important residential area in terms of transportation, commerce, industry, education and administration before the Turkish Revolution. This feature of the city entirely disappeared due to the wars and occupations in the first years of the Republic of Turkey, and the city became just as an agricultural town despite great effort and development projects. There are various reasons that make difficult the development of Bitlis. Some of the most important reasons are unemployment, housing, education and health problems, in addition to these, seriously increasing terrorism in recent years. Combination of all these problems has been a good reason to leave Bitlis. There has been great emigration of approximately 2 259 family i.e. over ten thousand people in the last two decades.

In this study, we attempt to compare some of the functions of the city in the past with that of at the present and invoke some recommendations for development of Bitlis city.

* Atatürk Üniversitesi, Fen-Edebiyat Fakültesi Coğrafya Bölümü öğretim üyesidir.

1- Giriş:

Eski çağlardan beri, yeryüzünde çok sayıda kent yerleşmesinin, maruz kalınan doğal ve beşerî olaylar ile zamana göre değişen şartlar nedeniyle, önemini yitirdiği veya bütünüyle terkedildiği bilinmektedir. Kentlerin yaşayan bir organizma olarak düşünülmesi durumunda, belli bir olgunluk döneminden sonra, karşılaşılan sorunlar nedeniyle, fonksiyonlarının bozulduğu ve âdeta yaşlılık dönemi geçirdiği söylenebilir¹. Bununla birlikte potansiyel gelişme ve elverişli sit-situasyon şartlarına sahip kentler, kuşkusuz bu genellemenin dışındadırlar. Örneğin, günümüzde birer megapol durumuna gelmiş olan İstanbul, Pekin, Paris, Londra ve Tokyo gibi kentler, hemen her dönemde önem taşımış ve fonksiyonlarını sürekli geliştirmişlerdir. Ayrıca çeşitli nedenlerle önemi azalan kentlerin yakınında yer alan bazı merkezler de genellikle önem kazanarak büyümüşlerdir. Nitekim, büyük bir kent olan Berlin, II. Dünya Savaşı'ndan sonra eski önemini kaybederken, Bonn bu durumdan yararlanarak süratle büyümüştür². Bu tip örnekleri ülkemizde de kolayca bulmak mümkündür.

İskân tarihi çok eski dönemlere kadar ulaşan Anadolu'da, çok sayıda kent yerleşmesinin kurulduğu ve bu yerleşmelerden bir kısmının günümüze kadar birçok bakımdan gelişerek ulaştığı, bir kısmının da küçük kentler, hatta kasabalar hâlinde varlığını devam ettirdiği bilinmektedir. Bunun yanısıra, tamamen arkeolojik kalıntılar halinde günümüze intikal eden ilkçağ kentlerine de sıkça rastlamak mümkündür. Ancak, inceleme konusuyla ilgili olması nedeniyle, daha çok eski önemini kaybetmiş veya fonksiyonel açıdan gerilemiş kentler örnek verilebilir. Kanaatimizce bu gibi yerleşmelere en güzel örneği Edirne ve Bitlis kentleri ile Harput oluşturmaktadır.

Edirne'nin topraklarının bir kısmı, 1923 Lozan Antlaşması ile Yunanistan'da kalmış ve etki bölgesi geçmişe oranla oldukça daralmıştır. Edirne'nin nüfusu XIX. yüzyılın ortalarında 100 000 kişinin üzerindeyken, nüfus miktarı, ancak 1950 yılında 30 000 kişiyi aşabilmişti (1950 yılı nüfusu 30 426). Dolayısıyla Edirne'nin Cumhuriyet Devri öncesinde çeşitli fonksiyonları olan bir kent olduğu ve daha sonra da bir ziraat kasabası hüviyetine dönüştüğü söylenebilir³. Kentte görülen normalden fazla kapalı çarşılar, geniş çaplı bir ticarî faaliyetin varolduğunu belgelemektedir. Edirne kenti, fonksiyonel açıdan gerilemesine rağmen, 1972 yılından itibaren, Edirne ve çevresini kapsayan, *Sanayi Teşvik Tedbirleri*'nin yürürlüğe girmesiyle yeniden gelişmeye başlamıştır.

Doğu Anadolu Bölgesi'nin en eski yerleşim merkezlerinden biri de, günümüzde Elazığ kentine bağlı bir mahalle yerleşmesi durumunda olan Harput'tur. Harput 1085 yılında Türkler tarafından fethedilmiş ve Osmanlı Devlet İdaresi altına ise 1516 yılında alınmıştır⁴. Harput'un tepeler üzerinde yer alması ve müdafaya son derece elverişli olması nedeniyle, bir kale-şehir olarak kurulduğu anlaşılmaktadır. Yerleşmeye elverişli kesimlerinin sınırlı olmasına rağmen Harput, zaman zaman oldukça fazla nüfus toplanmış ve XVI. yüzyılda da sancak merkezi

¹DANIEL, P., - HOPKINSON, M., 1987, *The Geography of Settlement*. Produced by Longman Group (FE) Ltd. EDINBURGH, s. 13-48.

²GÖNEY, S., 1977, *Şehir Coğrafyası I*. İstanbul Üniv. Edebiyat Fakültesi Yay. No: 2274, İSTANBUL, s.78.

³TOLUN (DENKER), B., 1977, *Edirne Şehrinin Kullanılış Alanları*. İstanbul Üniv. Coğrafya Enstitüsü Dergisi, Sayı: 20-21, İSTANBUL, s. 79-117.

⁴UNAL, M.A., 1989, XVI. yüzyılda Harput Sancağı (1518-1566). Atatürk Kültür, Dil ve Tarih Yüksek Kurumu, Türk Tarih Kurumu Yayınları XIV, Dizi, Sayı: 7, TTK Basımevi, ANKARA, s. 55-76.

durumuna gelmişti. Ancak, kentin XIX. yüzyılda stratejik açıdan önemini yitirmesi ve ulaşımın güçlükle sürdürülmesi nedeniyle, 1834 yılından sonra yerinin değiştirilmesine karar verilmiş ve Harput'un nüfusu, şimdiki Elazığ'ın nüvesini oluşturan Ağalar Mezraası'na taşınmıştır¹. Harput'un Elazığ'a taşınmadan önceki nüfusunun ise, 30 000 kişi civarında olduğu tahmin edilmektedir². Sancak merkezi olması itibarıyla oldukça genişlemiş etki bölgesini ve dolayısıyla da ticaret fonksiyonunu kaybeden Harput, günümüzde, eski önemini yitirmiş, turizm faaliyetlerinden medet uman, az nüfuslu bir yerleşme olarak varlığını sürdürmektedir.

Bitlis kenti de verilen örneklerde olduğu gibi, geçmişte geniş bir bölgeyi idare eden, sanayi, ticaret, eğitim ve yönetim fonksiyonları gelişmiş önemli bir merkez durumundaydı. Günümüzde ise, kentsel gelişmenin oldukça yavaşladığı ve kentin âdeta stabil denilebilecek bir karakter kazandığı dikkati çekmektedir. Diğer bir ifadeyle Bitlis'in günümüzdeki kentsel fonksiyonlarının, geçmişle kıyaslanamayacak şekilde zayıfladığı söylenebilir. Yapılan bu araştırma ile Bitlis'in hangi nedenlerle öneminin azaldığı, ortaya konmak istenmekte ve Bitlis ile benzer özellikler gösteren kentlerin yeniden gelişebilmeleri için, alınması gerekli olan birtakım tedbirler ileri sürülmeye çalışılmaktadır.

2- Bitlis Kentinin Konumu ve Doğal Çevre Özellikleri:

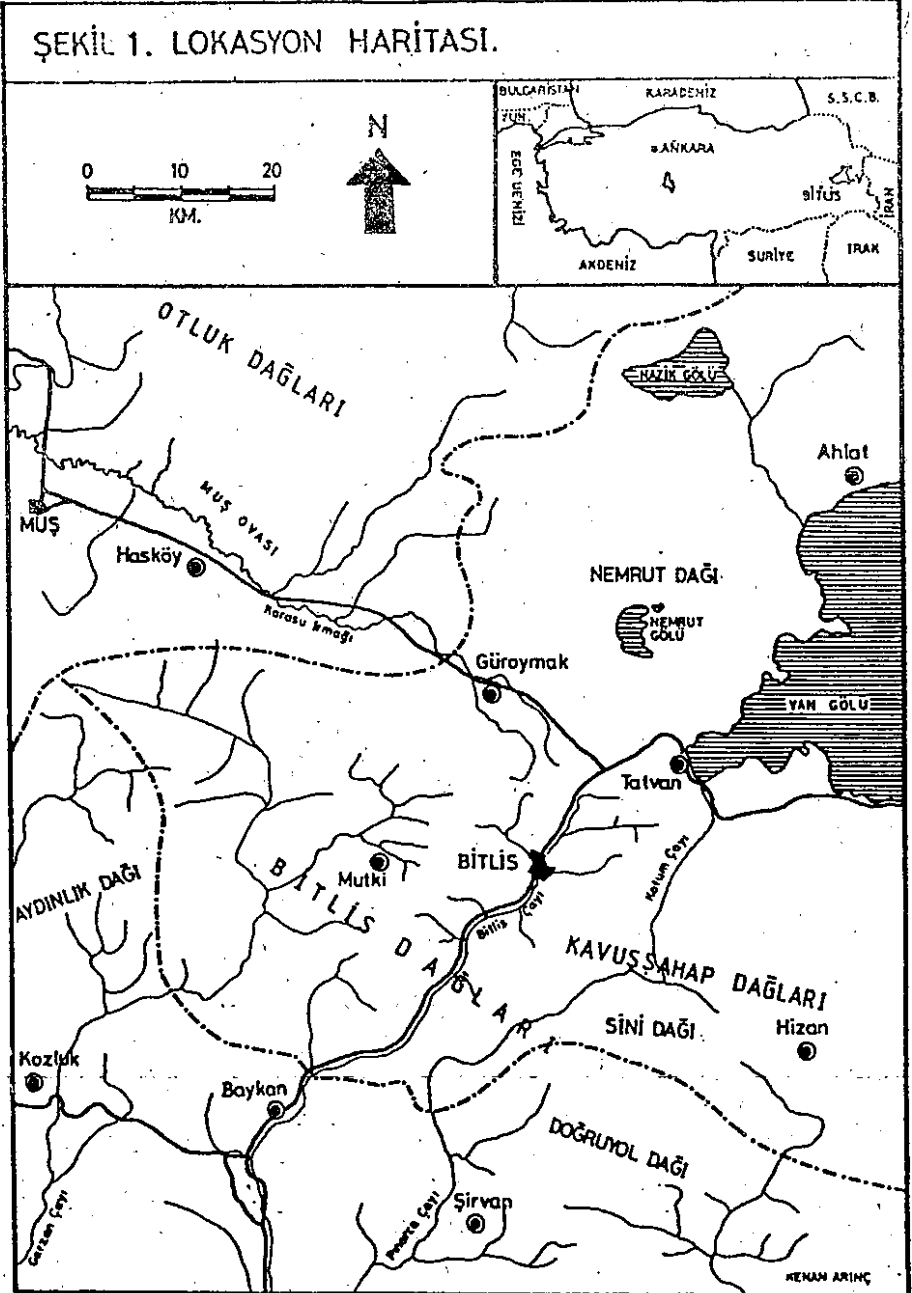
Doğu Anadolu Bölgesi'nin, Yukarı Fırat Bölümü'nde yer alan Bitlis kenti, bu bölgeyi Güneydoğu Anadolu Bölgesi'ne bağlayan doğal bir geçit üzerinde kurulmuştur. Güneydoğu Toros Dağları'nı kuzey-güney yönünde aşmayı kolaylaştıran tabii yollardan biri durumundaki Bitlis Çayı Vadisi ve üzerinde kurulmuş olan yerleşmelerin, ulaşım yollarını kontrol etmeleri nedeniyle, stratejik önemi büyüktür³. Nitekim, Bitlis kentinin kuruluşunun temel nedeni de Karadeniz-Van-Mezopotamya bölgelerini birbirine bağlayan ve geçmişte *Ticaret-Maden Yolu* veya *Bend-i Mahi Yolu* olarak adlandırılan ulaşım güzergâhının kontrolü olmalıdır. Çünkü, Doğu ve Güneydoğu Anadolu bölgelerini hakimiyet altına almak isteyen devletler, her iki bölgeyi en kolay şekilde birbirine bağlayan bir konumdaki Bitlis kentini de ele geçirmek zorundaydılar (Şekil 1).

Bitlis kentinin kuruluş yerinin seçilmesi ve burada bir kalenin inşa edilmesi, tesadüfi olmayıp, coğrafi konumunun önemiyle ilgilidir. Gençekten de kentin, kolay savunulabilecek bir kesimde kurulduğu dikkati çeker. Bununla birlikte, bu yörede vadi tabanının oldukça genişlemiş olması ve temiz su kaynaklarının yeterli olması, Bitlis kentinin belirtilen konumda kurulmasını teşvik eden önemli faktörlerdir. Bitlis kentinin kurulduğu yerde birleşen Kömtüs (İskender) Çayı ile Rahva Deresi'nin arasında volkanik kayalardan oluşan aşınımından korunmuş bir yükseltinin bulunması da bu kesime bir kale kurulması düşüncesini geliştirmiş olmalıdır (Fotoğraf 1).

¹DOĞANAY, H., 1989, Türkiye Beşerî Coğrafyası, Üçüncü Kitap, Türkiye'de Yerleşme. 2. Fasikül, Atatürk Üniv. Fen-Edebiyat Fak. Yay. No: 98, Coğrafya Bölümü Yay. No: 6, ERZURUM, s. 192.

²ŞEMSEDDİN SAMİ, 1316, Kamusu'l-Alâm III. İSTANBUL, s. 2032.

³GÜRSOY, C.R., 1974, Türkiye'nin Tabii Yolları. Türk Coğrafya Kurumu Dergisi, Yıl: 22, Sayı: 26, ANKARA, S. 21.





Fotoğraf 1. Bitlis Kentinin güneybatı yönünden genel bir görünümü.

Kentin yer aldığı bölge morfolojik açıdan analiz edildiğinde, gerek kentin ilk kurulduğu alanın ve gerekse yayılış gösterdiği bölgelerin, topoğrafik yapıya bağlı bir şekilde oluştuğu dikkati çeker. Bitlis Çayı'nın yan kolları durumundaki Kömüs, Rahva, Saray (Altınkalbur) ve Hersan dereleri, Bitlis kentinin kurulduğu konumda birleşmektedir. Söz konusu dört akarsu, farklı yönlerden gelerek bir merkezde birleştikleri için, bölgede yaygın olan dandritik drenaj tipinden farklı olarak, bu kesimde *Sentripetal Drenaj Tipi* gösterirler. Kenti oluşturan mahallelerin de bu tipten etkilenerek genellikle vadileri izlediği ve bu yönde geliştiği gözlenmektedir. Bu nedenle kent plânının kabaca bir yıldız biçimini almış olduğu ve Bitlis'in yerleşmenin şekli bakımından, dünyada sayısı pek fazla olmayan örneklerden birini teşkil ettiği söylenebilir (Şekil 2).

Bitlis kenti, ülkemizin en eski jeolojik oluşumlarından biri olan *Bitlis Masifi*'nin üzerinde yer almaktadır. Kent arazisi, metamorfik kayalar (kuvarsit ve kuvars-feldispat şist, fillit ve pelitik şist, albit mikaşistler, hornblend şistler, şisti kuvarsit, gri kireçtaşları ve bantlı mermerler) ve Kuvaterner yaşlı lâv ve ignimbritler ile traverten gibi çeşitli jeolojik

formasyonlardan oluşmaktadır¹. Özellikle kaynağı Nemrut volkanizması olan lâvlar, vadileri takip ederek güneye doğru 75 km. kadar akarak suretiyle, gelişmiş olgun eski bir vadi olan Bitlis Çayı Vadisi'ni belirli seviyelere kadar doldurmuştur². Akarsuların söz konusu volkanik dolguları kolayca këserek temele intikal etmeleri sonucu, vadi kenarlarında olivin bazaltlar ve ignimbritlerden oluşan, üzerinde yerleşilmeye uygun kornişlerin veya doğal sekilerin meydana geldiği gözlenir. Nitekim, kente ait 12 mahalleden 10'u, kornişli yapı üzerinden başlayarak yamaçlara doğru yayılmakta ve amfiteatr bir yerleşim düzeni göstermektedir. Bilhassa Bitlis'in yönetim merkezini oluşturan ve çok sayıda resmî kuruluşun yer aldığı Taş (Mahallebaşı) ve Atatürk (Gökmeydan) mahalleleri geniş lâv yöreleri üzerinde kurulmuşlardır.

Daha önce de belirtildiği gibi, kent yerleşim bölgesinde birleşen akarsular, volkanitleri alt seviyelerde parçalayarak, büyük ölçüde ortadan kaldırmışlardır. Bununla birlikte akarsu vadileri arasında yer yer aşınımından korunmuş, eşikler halinde lâv yöreleri kalmıştır ki, Bitlis Kalesi'nin bulunduğu yer bunlardan biridir. Kalenin çevresinde vadi tabanı geniş olduğundan şehrin çarşısı olarak adlandırılan ticaret bölgesi de, bu kesimde gelişmiştir (Fotoğraf 2).



Fotoğraf 2. Bitlis Kalesi'ne güneyden bir bakış.

¹BORAY, A., 1975, *Bitlis Dolayının Yapısı ve Metamorfizması*. Türkiye Jeoloji Kurumu Bülteni, Cilt: 18, Sayı: 1, ANKARA, s. 62.

²İZBIRAK, R., 1951, *Cilo Dağı ve Hakkâri ile Vangölü Çevresinde Coğrafya Araştırmaları*. Anıl Matbaası, İSTANBUL, s. 77.

Uzun süreli meteorolojik rasatlar analiz edildiğinde Bitlis'in ikliminin, karasal Doğu Anadolu ikliminden ve yarıkurak Güneydoğu Anadolu ikliminden¹, birçok açıdan farklı olduğu göze çarpar. Bitlis kenti, kontinental kutbî hava kütleleriyle, sıcak tropikal hava kütesinin mevsimlik alan mücadelesinin gerçekleştiği, Güneydoğu Toroslar üzerinde yer almaktadır. Bu nedenle, birbirinden farklı karakterdeki iki hava kütesinin ortalama sınırına yakın bir konumda bulunan Bitlis, yağış maksimumu kışta olmak üzere kış, ilkbahar ve sonbahar mevsimlerinde oldukça bol yağış alır.

Bitlis'in 56 yıllık rasat sonuçlarına göre, yıllık ortalama sıcaklık değeri 9.5 °C'dir. Sıcaklığın yıl içinde gösterdiği değişimler incelendiğinde, en sıcak ay ortalamasının Temmuz ayına (22.5 °C) ve en soğuk ay ortalamasının ise ocak ayına (-2.8 °C) rastladığı görülür. Dolayısıyla sıcaklık amplitudu 25.2 °C olarak belirlenmiştir. Bu durum nemli bir iklim tipine rağmen, kuvvetli bir karasallığı da ifade eder. Ekstrem sıcaklıklar da aynı aylarda meydana gelmekte olup, -21.3 °C ile 36.8 °C olarak tespit edilmiştir.

Araştırma bölgesinin nem ve yağış şartlarını belirleyen en önemli etkenin hava kütleleri ve yükselti şartları olduğu söylenebilir. Gerçekten Bitlis kentinin de yer aldığı Bitlis Çayı Havzası, güneybatıdan kuzeydoğuya doğru irtifa kazanan bir arazi yapısına sahiptir. Havzanın en güneybatı kesimi 500 m. yükseltilinde olup, havzanın kuzeybatı sınırıyla olan yükselti farkı 2000 m.yi aşmaktadır. Söz konusu yükselti farkının bir sonucu olarak, topoğrafya arızaları üzerinde yükselerek konveksiyonel hareketler yapan ve adiyabatik olarak soğuyan nemli hava kütleleri ile yüksek seviyelerde gerçekleşen aktif frontojenez olayları, bu bölgenin özellikle kış mevsiminde bol yağış almasına neden olmaktadır.

Bitlis kentinin 40 yıllık bir devreyi kapsayan gözlem sonuçlarına göre, yıllık ortalama yağış miktarı 1041.5 mm.'dir. Bu yönü ile Bitlis, Karadeniz Bölgesi'nin bazı kıyı kentlerinden (Ordu: 1035.2 mm., Trabzon: 798.1 mm., Samsun: 721.4 mm.) ve Akdeniz Bölgesi'ndeki bazı kentlerden (Adana: 646.5 mm., Mersin: 591.8 mm., Antalya: 1043 mm.) daha fazla yağış alır. Yağışın mevsimlere göre dağılımı incelendiğinde ise yıllık yağışın % 43.6'sının kış, % 33.1'inin ilkbahar, % 20.8'inin sonbahar ve % 3.3'ünün de yaz mevsiminde kaydedildiği görülür. Yağışların soğuk mevsimde yoğunlaşması tipik bir *Akdeniz Yağış Rejimi* ni hatırlatırsa da, yılda 92 gün olan yağışlı günler sayısının 36.6 gününün (% 39.6'sı) kar yağışlı günlerden oluşması, bu tipten farklılaşmasına neden olur. Yörede karın yerde kalma süresi 119.3 gün olup, oldukça uzundur. Nitekim Kasım ayı sonlarından itibaren başlayan kar yağışı, Nisan ayının ilk haftasına kadar devam etmekte ve kar örtüsü kalınlığı da çoğu yıllar 5 m.yi aşmaktadır (en yüksek kar örtüsü kalınlığı 525 cm.). Bu durum, uzun bir süre karla mücadeleyi gerektirmekte ve başta ulaşım olmak üzere, birçok ekonomik faaliyeti güçleştirmektedir.

İklim elemanlarının bir bütün şeklinde analiz edilmesi durumunda, Bitlis'te yılın 3-4 ayının kurak geçtiği ve yılda 8-9 ayın da nemli bir karakter taşıdığı görülür. Dolayısıyla bu yörede nemli bir iklim tipinin mevcut olduğu söylenebilir. Zaten yörenin bu özelliği, yağış tesirlilik indislerinin incelenmesiyle de ortaya konulabilir. Gerçekten bölgeye uygulanan KÖPPEN, DE MARTONNE, THORNTHWAITTE ve ERİNÇ iklim tasnifleri, Bitlis'in *nemli bir*

¹KOÇMAN, A., 1993, Türkiye İklimi. Ege Üniversitesi, Edebiyat Fak. Yay. No: 72, İZMİR, s. 79-81.

iklim tipi ne sahip olduğunu göstermektedir. Ayrıca Bitlis, çeşitli bilimsel araştırmalarda da, nemi bir yöre olarak değerlendirilmektedir^{1,2,3}.

3- Yerleşmenin Gelişimi:

3.1. Cumhuriyet Dönemi Öncesinde Bitlis: Doğu Anadolu Bölgesi'nin en eski kentlerinden biri olan Bitlis'in kuruluşunu ve gelişmesini ayrıntılı bir şekilde ortaya koymak, bu konuda yapılmış araştırmaların yok denecek kadar az olması nedeniyle, oldukça zordur. Bitlis kenti ile ilgili ilk tarihi belgelere, Asur yazılı kaynaklarında rastlanılmaktadır. Bu kaynaklara göre, Asur-Urartu mücadelesinin yoğunlaştığı bir konumda bulunan Bitlis kenti, M.Ö. 714 yılında *Vaisis* adıyla bilinmekte ve bu tarihte ele geçirilmesi güç bir kaleye de sahip bulunmaktaydı⁴.

Bitlis kentinin tarihi geçmişi ile ilgili maddi kültür belgelerinin en önemlisi, kuşkusuz Bitlis Kalesi'dir. Günümüze gelinceye kadar, çok sayıda onarım gören Bitlis Kalesi, muhtemelen Urartular tarafından yaptırılmıştır. Çünkü, kalenin temel duvarlarının büyük blok taşlardan inşa edildiği gözlenir. Taş ebatları, çeşitli dönemlerdeki onarımlar nedeniyle, kalenin burçlarına doğru normal boyutlara inmektedir. Bu tip bir yapı tekniğinin Urartular tarafından kullanıldığı bilinmektedir. Nitekim, Urartular tarafından tonlarca ağırlıktaki yapı taşları kullanılarak inşa edilen ve *Kyklopik Yapılar* olarak da adlandırılan anıtsal yapılar, Van Gölü çevresinde de oldukça yaygındır⁵.

Stratejik öneminin bulunması nedeniyle, Bitlis Kalesi ve çevresinin kentin çekirdeğini veya ilk yerleşim nüvesini oluşturduğu ileri sürülebilir. Yerleşmenin bu kesimden başlayarak genişlediği ve zaman zaman büyük bir kent durumuna geldiği ve zaman zaman da tarihi olaylardan etkilenerek âdeta bir harabeye dönüştüğü bilinmektedir. Gerçekten, Bitlis kentinin hemen her kesiminde yapılan inşaat hafriyatı, kanalizasyon ve yol kazılarında toprak küplerinin ve işlenmiş kesme taşların çıkması, kentin bazı dönemlerde tahrip olduğunu kanıtlamaktadır.

Bitlis'in kentsel gelişimi hakkında, ancak X. yüzyıldan itibaren birtakım bilgiler elde edilebilmiş ve bu yüzyıl coğrafyacılarından El-İstahri ve ondan faydalanan İbn-Havkal, bazı karşılaştırmalar yaparak, kent hakkında çeşitli bilgiler vermişlerdir. Söz konusu coğrafyacılar tarafından Bitlis, dönemin önemli şehirlerinden biri olarak tanımlanmış ve Bargiri (?), Ahlat (Hilat), Malazgirt, Bitlis, Erzurum (Kalikala) ve Silvan (Meyyâfarikin) şehirleri arasında büyüklük bakımından fazla bir farkın olmadığı belirtilmiştir⁶. Kentin gelişimi hakkında XV. yüzyıla gelinceye kadar da önemli bir bilgiye rastlanılmamaktadır. Bitlis'in bu yüzyıldaki

¹Türkiye Klima Atlası. 1989, Devlet Meteoroloji İşleri Genel Müdürlüğü Yayını, ANKARA.

²NIŞANCI, A., 1977, Türkiye'de Kuraklık Sorunu (Kurak Aylar Sayısına Göre Belirlenmiş İklim Bölgeleri ve Doğal Bitki Örtüsüyle Bağını Üzerine Bir Araştırma) Atatürk Üniv. Edebiyat Fak. Coğrafya Bölümü, (Basılmamış Doktora Tezi), ERZURUM, s. 38-49.

³NIŞANCI, A., 1983, Kurak Bölgeler-Türkiye'de Kuraklık. Atatürk Üniv. Fen-Edebiyat Fak. Edebiyat Bölümleri Ders Notları: 50, ERZURUM, s. 27.

⁴MEMİŞ, E., 1989, Eskiçağ Türkiye Tarihi, Selçuk Üniv. Yay., No: 67, Eğitim Fak. Yay. No: 13, KONYA, s. 102.

⁵BELLİ, O., 1987, *Demir Çağda Doğu Anadolu Bölgesi'nde Demir Metalurjisi*. I. Anadolu Demir Çağları Sempozyumunu Bildirileri, Ege Üniv. Edebiyat Fak. Yayını, İZMİR, s. 96-97.

⁶SÜMER, F., 1986, *Ahlat Şehri ve Ahlatşahlar*. Belleten Dergisi, Cilt: L, Sayı: 197, Türk Tarih Kurumu Basımevi, ANKARA, s. 96-97.

durumunu ise Evliya Çelebi Seyahatnamesi'nden öğrenmekteyiz. Evliya Çelebi 1655 yılında, Van Eyaleti'ne tayin edilen Melek Ahmet Paşa'nın refakatinde Bitlis'e de uğramış ve şehir hakkında ayrıntılı bilgiler vermiştir¹.

Evliya Çelebi, Abdal Han yönetimindeki kentte bir iç kalenin bulunduğu ve çevresini 4 000 adım kadar tahmin ettiği bu kalenin içinde de 300 evin mevcut olduğunu belirtmiştir. Ayrıca iç kalenin yarı yarıya Han sarayı ile kaplı olduğunu da ileri sürmektedir. Yine aynı seyahatnamede, surları ilkinde göre sağlam olmayan bir başka kaleden de söz edilmiş ve aşağı kale olarak nitelendirilen bu kesimde, iki başı demir kapılı bir çarşı, bir bedesten ve bir pazar ile birkaç yüz ev bulunduğu belirtilmiştir. Bunun yanı sıra, kentin merkezini oluşturan iki kalenin dışında hepsi toprak örtülü, bahçeli ve çok katlı-5 000 evden oluşan 17 mahallenin de varlığından söz edilmiştir. Seyahatnamede kentin çevresinde dağınık bir şekilde yayılmış gösteren çok sayıda bağdan da bahsedilmiş ve her bağda yaz evlerinin yer aldığı ve kentteki camilerin 110 mihrap teşkil edildiği belirtilmiştir.

Dönemin şartlarını yansıması bakımından, söz konusu seyahatnamede Bitlis kenti ile ilgili verilen bilgiler oldukça ilgi çekicidir. kentteki sosyo-ekonomik hayatın kapsamlı ve yoğun oluşu, Bitlis'in her bakımdan gelişmiş bir merkez olduğu kanaatini uyandırmaktadır. Gerçekten Bitlis'in Bitlis emareti (Şerefoğulları Beyliği) döneminde bilimin, sanatın, ticaret ve sanayinin geliştiği bir merkez konumuna geldiği açıktır. Kentteki medrese, kervansaray ve köprüler gibi birçok tarihî eserin inşa tarihinin bu döneme rastlaması da bunu belgelemektedir.

Evliya Çelebi'den 21 yıl sonra Bitlis'e gelen TAVERNIER (1676) de, kentte nüfusun çok kalabalık olduğunu ve Bitlis beyinin sefere 20-25 000 süvariden oluşan kuvvet çıkarabildiğini belirtmiştir². Her iki eserin de sağladığı bilgilere göre, Bitlis kentindeki aile konutu sayısının 6 000'in üzerinde olduğu ve nüfus miktarının da 40 000 kişiye yaklaştığı söylenebilir.

Tarihî belgelerin incelenmesi halinde, Bitlis kentinin gelişmesinin daha sonraki yıllarda da devam ettiği anlaşılır. Çünkü Evliya Çelebi tarafından 1655 yıllarında 17 olduğu bildirilen mahalle sayısı, aynı yüzyılın sonuna doğru daha da artmış ve mahalle sayısı 23'e ulaşmıştır³ (Tablo 1).

Kısmî özerkliği bulunan Bitlis Emareti'nin varlığına, Osmanlı Devleti idarî sistemine aykırı olması nedeniyle, 1847 tarihinde son verilmiş ve Bitlis, Büyük Erzurum Eyaleti'nin Muş Sancağı'na bağlı bir kaza haline getirilmişti. Otuz yılı aşkın bir süre kaza statüsünde kalan Bitlis'in, bu devrede gelişmesinin durakladığı dikkati çekmektedir. Bu nedenle ve bölgenin merkeze bağlılığını kuvvetlendirmek amacıyla Bitlis, 1 Aralık 1878 tarihinde vilayet merkezi durumuna getirilmişti. Yönetim sınırları içinde Bitlis, Siirt, Muş ve Genç Sancaklarının yer aldığı Bitlis Vilayeti'nin yüzölçümü, 30 000 km². yi aşmakta ve bu sınırlar içinde de 400 000

¹EVLIYA ÇELEBİ SEYAHATNAMESİ, Altıncı Kitap, Türkçeleştiren: Zuhuri Danışman, 1970, Kardeş Matbaası, İSTANBUL, s. 169-216.

²LYNCH, H.F.B., 1901, Armenia Travels and Studies. Vol. II, The Turkish Provinces, Longmans, Green, And CO, LONDON, s. 149.

³XVI. YÜZYIL TAPU TAHRİR DEFTERLERİ, BİTLİS DEFTERİ. Tapu ve Kadastro Genel Müdürlüğü Arşivi, Numara: 109, ANKARA, s. 66, 1-9.

kişiyi bulan bir nüfus kitlesi yaşamaktaydı. Bitlis kentinin nüfusu ise aynı dönemde 38 886 kişi kadardı¹.

Tablo 1

Bitlis Kentinin XVI. Yüzyıldaki Mahalleleri

1. Parisî	13. Taş
2. Ayn-ı Berit	14. Mardin
3. İdrisli Şamlu	15. Şam
4. Mardinî	16. Ribat
5. Hoşder	17. Câcân
6. Hacı Yar Ahmed	18. Yahşi Beg
7. Kârgeluh	19. Demürçi
8. Nağılyan (Bağılyan?, Bağlayan?)	20. Hoca Can
9. Kuru Boğaz	21. Yakup Minacı (Menahi?)
10. Öncü	22. Nasreddin
11. Döşik	23. Emir Doli
12. Cani Beg	

Kaynak: XVI. Yüzyıl Tapu Tahrir Defterleri, Bitlis Defteri.

Vilayet merkezi statüsü kazanan Bitlis kenti, yeniden gelişmeye başlamış, özellikle de ticaret ve sanayi faaliyetleri yeni bir ivme kazanmıştı. Kentin hemen her kesiminde çeşitli atölyeler ve ticari işyerlerinin faaliyet gösterdiği ve önemli bir işgücünü de istihdam ettiği anlaşılmaktadır. Nitekim Bitlis kentinde, 1892-1893 resmî devlet yıllığına göre 1334 dükkan ve mağaza, 2 tüccar hanı, 1 gazino, 1 eczane, 133 değirmen, 3 yağhane, 6 dabakhane, 50 deri boyama atölyesi, 14 fırın, 15 kahvehane, 4 lokanta, 24 medrese, 53 iptidai ve sıbyan mektebi, 5 tekke, 4 zaviye, 107 cami ve mescid, 15 yolca hanı, 1 hükümet konağı, 3 hamam, 26 köprü, 13 atık kümbet, 3 künhane, 2 mezbaha, 1 matbaa, 1 mekteb-i rüşti, 1 millet bahçesi ve 5 otel bulunmaktaydı. Bitlis'in 1893 yılındaki nüfusu ise aynı salnameye göre 44 109 kişiydi².

Kentsel gelişim hakkında bilgi veren Osmanlı kaynaklarının yanısıra, yabancı seyyahlara ait gezi notlarında da Bitlis ile ilgili bazı bilgilere rastlanır. Bilhassa XIX. yüzyılın ortalarında bölgeyi ziyaret etmiş olan seyyahlar, Bitlis'in canlı ve güzel bir kent olduğunu

¹CUINET, V., 1891-1892, La Turquie D'Asie. Geographie Administrative, Ernest Leroux Editeur, Vol. 2, PARIS, s. 521-563.

²Sâlnâme-i Vilayet-i Bitlis. Birinci Defa H. 1310 (1892-1893), Vilayet Matbaası, İSTANBUL, s. 141.

belirtirler. Örneğin 1846-1848 yıllarında kenti ziyaret eden HOMMAIRE de HELL; gölgeli sokaklar, sağlam yapılı hanlar, kubbeli hamamlar ve hava akımlarının sürekli hissedildiği dereler üzerindeki ovijal stildeki köprüleri ile şarkın bütün cazip güzelliklerinin burada toplandığını belirtmekte ve şehri övmektedir. Söz konusu tarihten 20 yıl sonra (1869) Bitlis'i ziyaret eden DEYROLLE'de kenti aynı şekilde tanımlamaktadır. KOTSCHY (1859) ise kenti, *Muhteşem Bitlis* olarak tanımladığı gibi, cazip ve romantik bir yol uğrağı olarak da belirtmekteydi¹.

Bitlis'e 1898 yılında gelen ve şehrin topoğrafik bir haritasını da yapan LYNCH ise, kentin gelişmesini vilayet merkezi olması, ulaşım yollarını kontrol etmesi ve yoğun ticaret faaliyetlerine bağlamıştır (Şekil 3). LYNCH eserinde, geniş bir hinterlanda sahip olan Bitlis'in dış ticarete konu olan ürünlerini sakız, ceviz uru, zâmk, kumaş boyamada kullanılan çeşitli renkte kök boyalar, ceviz, ceviz yağı, ceviz kerestesi, deri mamulleri ve kudret helvası şeklinde sıralamaktadır. Ayrıca Bitlis'in ticaret yaptığı ülkeler arasında Fransa da bulunmakta ve mobilyacılık amacıyla bu ülkeye ceviz kerestesi ihraç edilmekteydi. LYNCH söz konusu eserinde nüfusla ilgili bilgiler de vermiş ve vilayet salnamesinde 44 109 kişi olarak verilen kent nüfusuna, tahrir noksanı nedeniyle % 15 oranındaki bir ilavenin yapılması gerektiğini ileri sürmüştür (44 109 + % 15 = 50 725)².

Gerek yerli ve gerekse yabancı kaynakların hemen hepsinde Bitlis'in birçok bakımdan geliştiği konusunda âdeta fikir birliğine varılmaktadır. Gerçekten de geçmişte mühim bir yerel sanayi merkezi olan Bitlis'in, hem Doğu ve Güneydoğu Anadolu kentleriyle ve hem de ülke dışındaki bazı merkezlerle sıkı ticarî bağları bulunmaktaydı. Kent merkezi ve yakın çevresindeki köylerde yaygın bir şekilde renkli pamuklu kumaşlar ve halılar dokunarak pazarlanmaktaydı. Bunun yanı sıra Evliya Çelebi tarafından da çok şöhretli olduğu belirtilen, renkli sahtiyanların (renkli dabaklanmış deri mamulleri) imali ve kullanılan boyaların hazırlanmasında çok ileri gidilmişti³.

Genellikle atölye tipi sanayi faaliyetlerinin yoğunlaştığı Bitlis'te, bu tip sanayinin mevcudiyetini belgeleyen, bazı meslek gruplarından da sözedilmiştir. Nitekim, Bitlis Vilayeti Salnamesi'ne göre kentte faaliyet gösteren atölyeler arasında; hekkân (madenler üzerine çelik kalemlerle yazı ve resim oyma sanatı), kuyumcu, kazaz (ipekçi), hallaç, külahçı, debbah, demirci, yorgancı, şobacı, mermerci, boyacı, kassar (yıkayıcı, lekeci), mücellid (ciltçi), mumcu, makinacı, santurcu, makaracı, pembeci (pamukçu), culfa, basmacı, peştemalçı, kılınççı, papuççu, hasırcı, moytap (dokumacı), saatçi, abacı, mutafçı (kıldan çul vb. yapanlar), kirişçi, iplikçi, sabuncu ve sarac gibi, çok çeşitli atölyeler ile meslek grupları bulunmaktaydı⁴.

Eğitim ve kültür faaliyetleri bakımından da Osmanlı Devleti'nin önemli bir merkezi olan Bitlis'in, çok sayıda eğitim kurumuna sahip olduğu anlaşılmaktadır. Gerçekten de Bitlis'teki medrese eğitimi 1200 yıllarından itibaren başlamış ve I. Dünya Savaşı'nın başladığı yıllara gelinceye kadar da kapsamı genişleyerek devam etmiştir. Medreselerin sayısı zaman zaman 24'e ulaşmış ve bu nedenle de Bitlis, *Medreseler Şehri* olarak anılmıştır (Fotoğraf 3). Tanzimatın ilanından (1839) sonra ise eğitim faaliyetlerine farklı bir boyut getirilmiş ve şehrin her

¹DARKOT, B., 1979, *İslâm Ansiklopedisi, Bitlis Maddesi*, Cilt: 2, Millî Eğitim Basımevi, İSTANBUL, s. 659-660.

²LYNCH, H.F.B., 1901, a.g.e., Vol: 2, s. 151.

³Evliya Çelebi Seyahatnamesi, Altıncı Kitap, s. 207.

⁴Sâlnâme-i Vilayet-i Bitlis, s. 169.

BITLIS AND ENVIRONS
Scale: 1 Mile - 1 Inch
or 1: 63,360



Engraved and printed by

Published by Longmans, Green & Co., London

Wagner & Debes, Leipzig

ŞEKİL 3. Bitlis'in LYNCH tarafından 1898 yılında yapılan bir topografya haritası.

mahallesinde ilk mektepler açılmıştı. İlk mekteplerin yanısıra 1890 yılında mülkiye rüştiyesi ve 1894 yılında da Bitlis Askeri Rüştiyesi öğretime başlamıştı. Bunların dışında 1903 yılında askeri idadînin birinci sınıfı, 1906 yılında ise ikinci sınıfı oluşturulmuştu. Bitlis kentinde 1911 yılında da Mekteb-i Sultanî öğretime başlanmış ve bunu bir ilköğretmen okulunun açılışı takip etmişti^{1,2,3}. Bütün bunlara ilaveten, Türk devlet toleransından yararlanan azınlıklar, çocuk yuvası da dahil olmak üzere ilkokul, ortaokul, lise ve yüksek okullar açmışlardı⁴, (Tablo 2). Kültür faaliyetleri bakımından da ayrıcalıklı bir yeri olan Bitlis'te, 1800'lü yılların ortalarından itibaren gazete basımı yapan bir matbaa da faaliyete geçirilmiş ve bölgede önemli bir kültürel fonksiyon üstlenmişti.

Tablo 2

Bitlis Kentinde 1890 Yılında Faaliyet Gösteren Eğitim Kurumları

Okullar	Okul Sayısı	Öğretmen Sayısı	Öğrenci Sayısı
TÜRK OKULLARI			
Din ve İslâm Hukuku Medresesi	5	5	100
Rüştiye	2	8	200
Sıbyan Mektebi	109	109	8175
AZINLIK OKULLARI			
İlkokul	16	16	815
Erkek Yüksek Okulu	1	3	250
Kız Yüksek Okulu	1	1	100
TOPLAM	134	142	9640

Kaynak: CUIINET, V., 1891-1892, La Turquie D'Asie. s. 534-558.

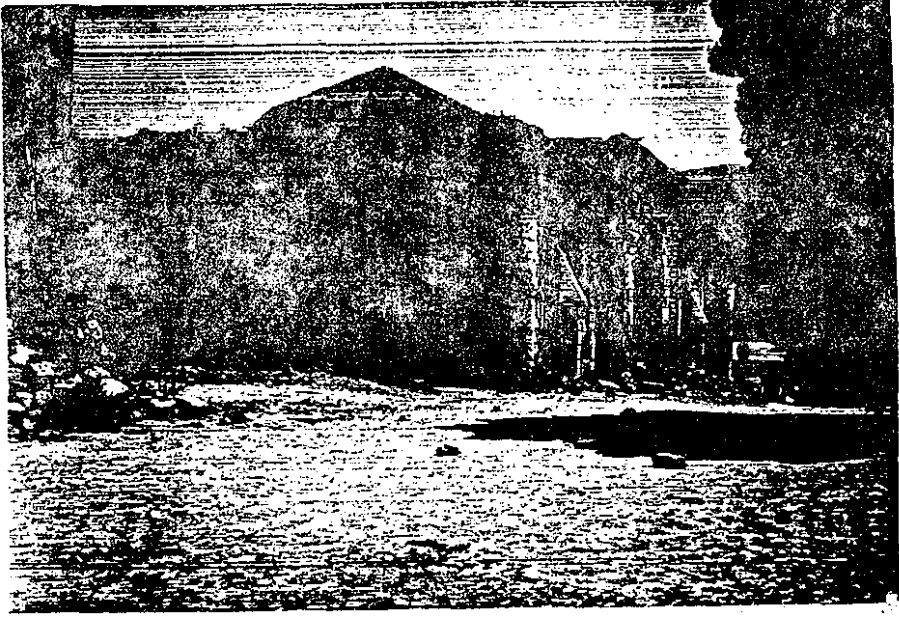
Kentleşme bakımından izah edilen bütün bu elverişli şartlar, ne yazık ki, Bitlis'in 1915 yılında Rus işgaline uğraması, ardından da Ermeni mezalimine terkedilmesi nedeniyle ortadan kalkmıştı. Gerçekten de Türkiye Cumhuriyeti'nin ilk yıllarına gelindiğinde, kentte hiçbir sanayi tesisi kalmamış ve mevcut vasıflı işgücü de ya savaşlarda ölmüş, ya da hicret olarak adlandırılan göç hareketine katılarak, Bitlis'ten ayrılmış ve bir daha geri dönmemişti.

¹Sâlnâme-i Vilayet-i Bitlis, s. 161.

²Genelkurmay Başkanlığı Dokümanları, ANKARA.

³Bitlis İl Yılı, 1971, Ayyıldız Matbaası, ANKARA, s. 105.

⁴CUIINET, V., 1891, a.g.e., s. 556-563.



Fotoğraf 3. Bitlis'in Taş Mahallesi'nde yer alan Ihlasiye (Gök) Medresesi'nden bir görünüm.

3.2. Cumhuriyet Döneminde Bitlis: Seçuklu ve Osmanlı devletlerinin idaresi altında çok parlak devreler geçiren Bitlis kenti, Rus işgali ve Ermeni soykırım faaliyetleri nedeniyle 1916 yılından itibaren sönükleşmiş ve âdeta küçük bir tarım kasabasına dönüşmüştü. Nitekim, sanayi tesisleri yok edilen, aile konutları büyük ölçüde tahrip olan Bitlis'in nüfusu, 1927 yılında yapılan ilk genel nüfus sayımı sonuçlarına göre 9 050 kişiye inmişti (Fotoğraf 4). Belirtilen nedenlerle Bitlis, 1929 yılında kaza merkezi statüsüne indirilerek Muş Vilayeti'ne bağlanmış ise de, kent halkının yoğun girişimleri neticesinde, 4 Ocak 1936 tarihinde çıkarılan 2285 sayılı yasayla yeniden vilayet merkezi durumuna getirilmiştir. Bununla birlikte yeniden il merkezi olması etki bölgesindeki daralışı önleyememiştir.

Bitlis kentinin idare ettiği alanın yüzölçümü 1878 tarihinde 30 000 km². iken, 1927-1936 devresinde 18.4 kat daralarak 1 631 km². ye inmiş ve daha sonra da il merkezi statüsüne kavuşması nedeniyle 6 707 km² lik bir alanı yönetmeye başlamıştır. Ancak bu dönemde de sınırlarında yaklaşık 4.5 katlık bir daralma meydana gelmiştir. Bu durum, Bitlis kentinin idarî fonksiyonundaki gerilemeyi de ifade etmektedir. Gerçekten de küçük ve orta büyüklükteki

kentlerin idari fonksiyonları oldukça önem taşımakta olup, herhangi bir kent bu fonksiyonların değişmesine bağlı olarak, gittikçe önem kazanmakta veya sönükleşebilmektedir. Bitlis'in de bu durumdan olumsuz yönde etkilendiği ve kentsel fonksiyonlarının büyük ölçüde zayıfladığı ileri sürülebilir.



Fotoğraf 4.- Bitlis'in Cumhuriyetin ilk yıllarındaki (1925) durumunu gösteren bir görünümü.

Yönetim sınırlarındaki daralmaya rağmen, Cumhuriyet döneminde de Bitlis'in yeniden gelişmeye başladığı ve nüfusunun ülke ortalamasına paralel bir artış hızına (% 2.4) ulaştığı dikkati çekmektedir. Nitekim, 1990 yılı genel nüfus sayımı sonuçlarına göre, kent nüfusu 38 130'a yükselmiş ve nüfus miktarı 63 yıllık bir dönemde yaklaşık 4.2 kat artış göstermiştir. Bununla birlikte kent nüfusunun 1991 yılı sağlık ocakları kayıtlarına göre 32 242 kişi olduğu tespit edilmiştir. Genel nüfus sayımları yapılırken, genellikle küçük kentlerin nüfusunun, başta İller Bankası olmak üzere Devlet yatırımlarından daha fazla pay sağlama amacıyla, olduğundan daha yüksek gösterildiği bilinmektedir. Bu nedenle Bitlis kentinin gerçek nüfusunun son sayımda belirlenenden daha az olduğu söylenebilir. Hangi nüfus miktarı esas alınırsa alsın, 1892-1893 yıllarındaki nüfus miktarı olan 44 109'a (LYNCH esas alınır 50 725'e)

aradan bir asra yakın bir süre geçmesine rağmen ulaşılamamış olması, kentin gelişmesinin umulan seviyede olmadığını da ifade etmektedir.

Bütün olumsuz şartlara rağmen Bitlis'in en azından nüfuslanma bakımından son yıllar hariç, durağan karakter taşınamaması, kentsel fonksiyonlarının yeniden belirdiğini ve çevresinden tecrit edilmiş halde bulunan bir yerleşim merkezi değil, aksine yakın çevresi ve hinterlandı ile sıkı ekonomik-kültürel ilişkileri bulunan bir konsantrasyon sahası olduğunu göstermektedir¹. Buna rağmen, kentin istenilen düzeyde gelişememiş olmasının bazı çevresel faktörlerle de ilişkisi bulunmaktadır. Bilhassa Bitlis'in hemen yanubaşında elverişli şartlar bulması nedeniyle hızla gelişen ve 1990 yılında nüfusu 54 000'i aşan Tatvan ile bütün Devlet kuruluşlarının bölge müdürlüklerini bünyesinde toplamış olan Van kentlerinin, Bitlis'in gelişmesini yavaşlatıcı yönde etkileri büyüktür. Aynı faktörlerden, Ahlat kentinin de olumsuz yönde etkilendiği ileri sürülebilir.

Bitlis'te bazı dönemlerde meydana gelen olaylardan nüfusun da etkilendiği ve bu dönemlerde göç hareketlerinin hızlandığı dikkati çekmektedir. Nitekim, 1927-1991 yılları arasında 333 ailenin yurtdışına ve 2 259 ailenin de ülkenin çeşitli bölgelerine göç ettiği tespit edilmiştir². Kentin nüfus-kaynak dengesizliği nedeniyle sürekli nüfus kaybetmesinin yarısıra, asker nüfus sayısındaki azalış ve güvenlik nedenleriyle de göç verdiği bilinmektedir. Bu durum, kentin bazı fonksiyonlarında da değişmelere yol açmıştır.

Cumhuriyet dönemi öncesinde olduğu gibi, Cumhuriyet döneminde de, Bitlis kentinin ekonomisine asker nüfusun katkısının büyük olduğu bilinmektedir. Bununla birlikte, zaman zaman sayısı 20 000'e ulaşan asker nüfus, 1972 yılına gelindiğinde hızla azalmaya başlamıştı. Çünkü, Bitlis'te bulunan 10. Tümen, 1972 yılında Ağrı ilinin Patnos ilçesine (Sunay Garnizonu) ve 18. Piyade Tugayı da Tatvan ilçe merkezine nakledilmişti. Bu durum Bitlis'in garnizon şehri niteliğini de değiştirmiş ve kentin ticaret fonksiyonunu olumsuz yönde etkilemişti. Aynı dönemde asker nüfus azalışına paralel bir şekilde, kentten birtakım göçler de meydana gelmişti. Bitlis'in kentsel fonksiyonlarında görülen zayıflamanın bir nedenini de 1972 yılından itibaren, garnizon şehri niteliğinin ortadan kalkmasına bağlamak mümkündür.

Bitlis kentinde, önceleri ekonomik nedenlerle meydana gelen göçlerin 1985 yılından sonra, karakter değiştirdiği ve güvenlik nedenleriyle meydana gelen göç hareketlerinin ön plana çıktığı dikkati çeker. Hatta bu dönemde kent nüfusunun azalış gösterdiği veya stabilize kazandığı ileri sürülebilir. Nitekim, sağlık ocaklarının kayıtlarının incelenmesi sonucu, kent nüfusunun 1989-1990 yıllarında azaldığı (% -0.09) ve 1990-1991 yılında da % 1 oranında arttığı anlaşılmaktadır. Bitlis'e son-on yılda kırsal bölgelerden büyük bir göç hareketinin yöneldiği bilinmektedir. Ancak, bu nüfus kitlesi Bitlis'te başta konut ve işsizlik olmak üzere çeşitli sorunlarla karşılaştığından, ikinci bir göç hareketi daha yaparak, genellikle Batı Anadolu'nun çeşitli kent ve kasabalarına yönelmektedir. Bu nedenle Bitlis kenti, kademeli göç hareketlerinin önem kazandığı bir merkez durumundadır. Hızlı göç hareketlerinden kaynaklanan sürekli nüfus değişimi, Cumhuriyetin ilk yıllarından itibaren kent yerleşim

¹KARABORAN, H.H., 1989, *Şehir Coğrafyası ve Şehirsel Fonksiyonlar*. Fırat Üniv. Dergisi, Sosyal Bilimler, Cilt: 3, Sayı: 1, ELAZIĞ, s. 82

²ARINÇ, K., 1992, *Bitlis'te Nüfus Hareketleri*. (Atatürk Üniversitesi, Fen-Edebiyat Fakültesi, Edebiyat Bilimleri Dergisi, Sayı: 21'de yayınlanacaktır).

bölgesine yatırımların gerçekleşmesini önlemiş ve mevcut sermayenin de ülkenin batı bölgelerine kayması sonucunu doğurmuştur.

Bu durumun tabii bir sonucu olarak, Bitlis'te işsizlik ve bağımlı nüfus oranı büyük boyutlara ulaşmıştır. Nitekim İş ve İşçi Bulma Kurumu, Bitlis Şube Müdürlüğü'nün kayıtlarına göre, aktif işsiz mevcudu 1989 yılında 5681, 1992 yılında da 6125 kişiydi. Kentteki bağımlı nüfus oranı ise % 120 oranına ulaşmış durumdadır (Türkiye genelinde bağımlı nüfus oranı % 75.98). Diğer bir ifadeyle çalışan her bir kişi, kazancını kendisi ile birlikte 3.2 kişi ile paylaşmaktadır.

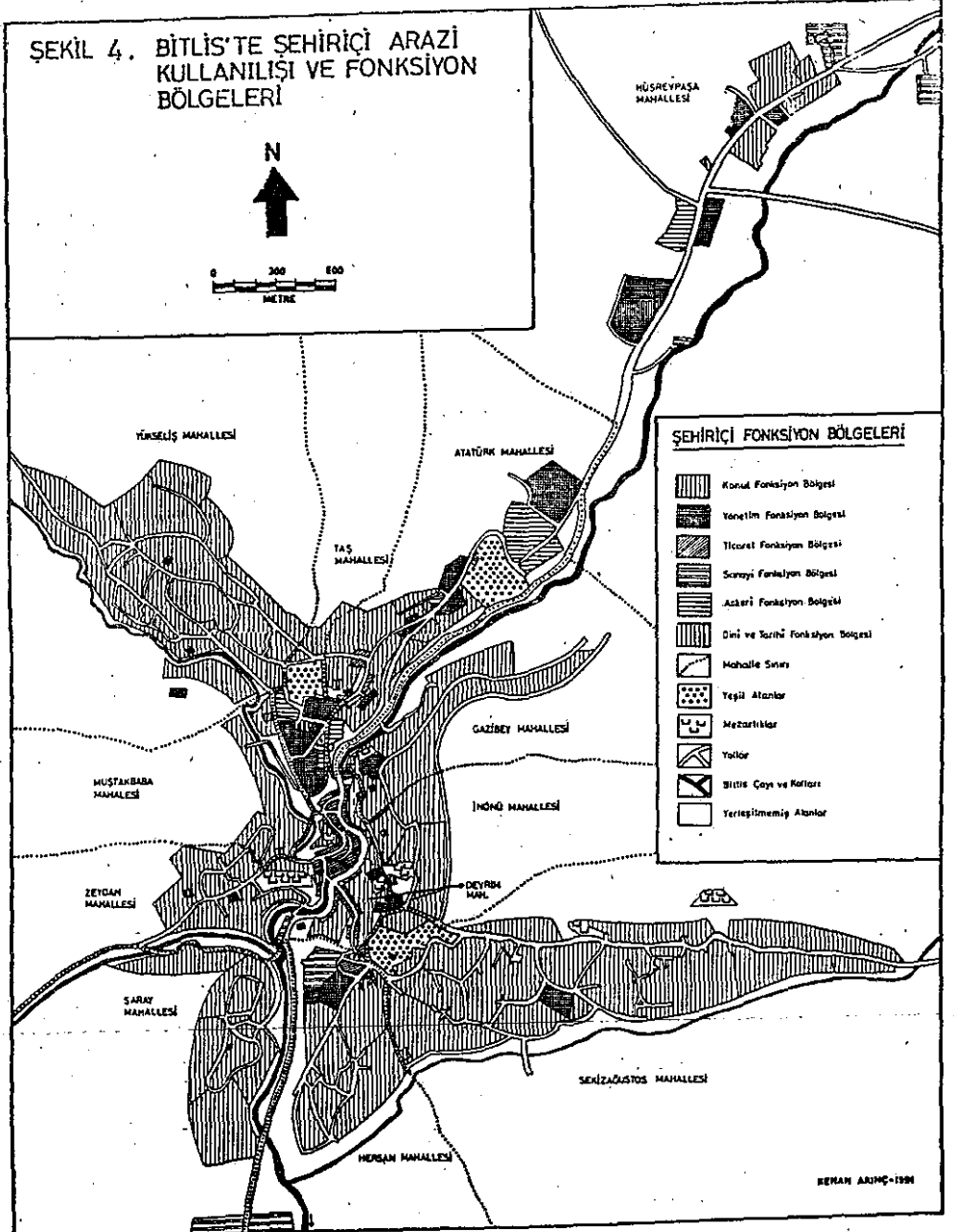
Bitlis kentinin geçmişteki durumu, elde edilen birtakım tarihî belgelerle ortaya konulmak istenmiş ve bilhassa günümüzle karşılaştırma yapılabilecek konular daha fazla etüt edilmeye çalışılmıştır. Karşılaştırma yapılabilecek hususlardan biri de yerleşme özellikleridir. Bilhassa mahalle sayısı, konut yoğunluğu ve fonksiyonlarına göre meskenlerin karşılaştırılması imkân dahilindedir. Bitlis kenti günümüzde 12 mahalleden oluşmaktadır. Bu mahallelerden İnönü (Kızılmescid), Hersan, Müştakbaba, Taş (Mahallebaşı) ve Atatürk (Gökmeşdan) mahalleleri ihtiva ettikleri cami, medrese, han ve benzeri maddî kültür belgelerin çokluğu ile kentin tarihî dokusunu oluştururlar (Tablo 3, Şekil 4).

Tablo 3

Bitlis Kentinin Mahalleleri, Mahalle Yüzölçümleri ve Nüfusları (1991).

Mahallenin Adı	Yüzölçümü (ha.)	Nüfus Miktarı
Atatürk	68.3	1 999
Devrim	12.6	1 730
Gazibey	50.9	2 086
Hersan	50.2	4 366
Hüsrevpaşa	100.4	2 557
İnönü	27.9	3 228
Müştakbaba	23.0	2 374
Saray	55.1	1 661
Sekizağustos	141.5	5 475
Taş	19.5	2 174
Yükseliş	106.0	2 444
Zeydan	44.6	2 148
TOPLAM	700.0	32 242

Kaynak: 1/5000 Ölçekli İmâr Plânı Paftaları ve Sağlık Müdürlüğü Verileri



Daha önce de belirtildiği üzere, kentin mahalle sayısı çeşitli dönemlerde 17 ila 23 arasında değişmekteydi. Buna göre, geçmişle kıyaslandığında, mahalle sayısının % 47.8 oranında azaldığı görülür. Söz konusu azalışı birkaç mahallenin tek bir ad altında birleştirilmesine bağlamak kanatimizce doğru değildir. Çünkü, mahalle sayısındaki azalış, büyük ölçüde konut yoğunluğundaki azalış ile ilgili görünmektedir. Nitekim Cumhuriyet öncesi dönemlerde zaman zaman 7 000'e ulaşan aile konutu sayısı, 1989 yılında 4 950 olarak belirlenmiştir (Tablo 4). Bununla birlikte, bu sayının apartman bloğu sayısındaki artışlar nedeniyle daha düşük olduğu söylenebilir (% 10.9'u 3 katlı, % 5.2'si çok katlı). Dolayısıyla eldeki veriler esas alındığında, geçmişe oranla konut sayısındaki azalışın % 38 kadar olduğu tahmin edilmektedir.

Tablo 4

Bitlis Kentinde Konutların Fonksiyonlarına Göre Dağılımı (1989).

Fonksiyonlarına Göre Konutlar	Konut Sayısı	%si
Aile Konutları	4 950	74.8
Ticari Amaçlı Konutlar	1 279	19.3
Sosyal Amaçlı Konutlar	261	3.9
Sanayi Amaçlı Konutlar	121	1.8
Diğerleri	10	0.2
TOPLAM	6 621	100.0

Kaynak: DİE, 1985 Binalar Cetvelleri, TEK Abone Kayıtları, Belediye Fen İşleri Müdürlüğü İnşaat Ruhsatı Kayıtları ve Yerinde Yapılan Tespitler.

Bitlis kentinde ticaret ve sanayi faaliyetlerinin incelenmesi durumunda, Cumhuriyetin ilk yıllarından itibaren, yavaş bir seyirle de olsa gelişme eğilimi taşıdığı dikkati çekmektedir. Ancak günümüzde sanayi ve ticaret işyerlerinin sayısının ve ticari aktivitelerinin yüksek olduğu söylenemez. Bitlis'te atölye tipi işletmelerin sayısı 156 kadardır. Söz konusu işletmelerin 106'sını oto tamir atölyeleri oluşturmakta ve bu atölyelerin yaklaşık % 25'i de iş veriminin olmaması nedeniyle kapalı bulunmaktadır. Diğer atölye tipi sanayi işyerlerinin de gerek sayısı ve gerekse imalat çeşitliliği açısından, kent ekonomisine büyük katkılar sağlamaktan uzak oldukları ileri sürülebilir (Tablo 5). Oysa atölye tipi sanayi işyerlerinin sayısı, 1892-1893 tarihli vilayet salnamesinde, 211 olarak verilmiş ve bunların bir kısmının da kapasite ve istihdam açısından küçük birer fabrika özelliği taşıdığı vurgulanmıştır.

Cumhuriyetin kuruluşundan sonra, yeniden gelişmeye başlayan Bitlis kentinde, ilk modern sanayi tesisinin kurulmasında da fazla gecikilmiş ve 1933 yılında su gücüyle çalışan bir un fabrikası kurulmuştu. Bir Alman teknik ekibinin yardımıyla kuruluna Barutçu Un Fabrikası, üretimine 1938 yılına kadar devam ettikten sonra, II. Dünya Savaşı nedeniyle devletleştirilmiş ve üretim 3. Ordu'nun ihtiyacına ayrılmıştı¹.

Savaş yıllarında vuku bulan söz konusu devletleştirilme hareketi, o tarihlerde normal karşılanmışsa da, fabrikanın barış döneminde eski sahiplerine iade edilmemesi, Bitlis'e yönelik özel yatırım teşebbüslerini psikolojik açıdan olumsuz etkilemişti. Bu ve sanayinin kuruluş şartlarından kaynaklanan çeşitli sorunlar nedeniyle, sermaye sahibi olan ailelerin göç ederek büyük şehirlerde, oldukça kapasiteli fabrikalar kurdukları tespit edilmiştir.

Tablo 5

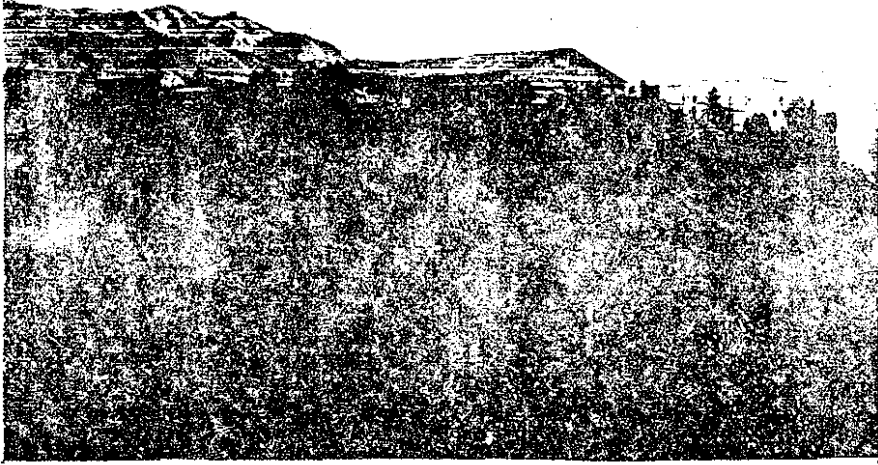
Bitlis'te Atölye Tipi İşletmelerin Türlerine Göre Dağılımı (1990).

İşyerinin Türü	İşyeri Sayısı	% si
Oto Tamir Atölyesi	106	67.9
Un Değirmeni	4	2.6
Demir İşleri Atölyesi	5	3.2
Briket ve Büz İmalathanesi	5	3.2
Marangozhane	8	5.1
Ekmek Fabrikası	4	2.6
Matbaa	2	1.3
Teneke İmalathanesi	2	1.3
Fenni Kovan Atölyesi	2	1.3
Kereste Bıçkı Atölyesi	1	0.6
Mozaik İmalathanesi	1	0.6
Diğerleri	16	10.3
TOPLAM	156	100.0

Kaynak: Bitlis Vergi Dairesi Müdürlüğü Kayıtları, Bitlis Ticaret ve Sanayi Odası Kayıtları ve Yerinde Yapılan Tespitler.

¹DODANLI, C., 1983, *Bitlis ve Fabrika*. Türkiye'de Beldeler Dergisi, Bitlis Tanıtım Sayısı, Yıl: 3, Sayı: 48/1, İSTANBUL, s. 31.

Bitlis kentinde mevcut olan modern sanayi tesislerinin sayıca fazla olmadığı gözlenmektedir. Kentte bir Tekel Sigara Fabrikası, yerli-yabancı sermayenin iştirakiyle kurulan BEST Sigara Fabrikası ve bir de devlet-halk ortaklığı olan Bitlis Gıda Maddeleri ve T.A.Ş. Un Fabrikası faaliyet göstermektedir (Fotoğraf 5). Faal durumunda olan üç fabrikanın yanı sıra halen üretim yapmayan bir de halı ve konfeksiyon fabrikası (KÖYTEKS) bulunmaktadır. Günümüzde faal olan üç fabrikanın sürekli istihdam ettiği işgücü ise 1991 yılında yaklaşık 500 kişi kadardı. Görüldüğü üzere, köklü bir ticarî geçmişi olan Bitlis'te, modern sanayi faaliyetleri bakımından da umulan gelişme sağlanamamıştır.



Fotoğraf 5. Bitlis Tekel Sigara Fabrikası'ndan bir görünüm.

Bir yerleşmedeki ticarî aktivitenin en iyi göstergelerinden biri de, o yerleşmede bulunan ve faal durumda olan ticarî işyerlerinin sayısıdır. Bu açıdan incelendiğinde, 1989 yılı itibariyle, Bitlis'teki ticarî işyerlerinin sayısının 842 kadar olduğu görülür (Tablo 6). Aynı dönemde işyeri sayısının % 30.3 ile en büyük kısmını bakkal ve yerli mahsul satıcıları oluşturmaktaydı. Şehirde halen 158 adet kahvehane ve çay ocağının faal durumda olduğu gözlenmektedir. Diğer bir ifadeyle ticarî işyerlerinin % 18.8'i bu tip işyeri durumundadır. Kahvehane sayısının Cumhuriyet öncesi dönemlerde 15 kadar olduğu düşünülürse, bu tip işyeri

sayısında 10.5 katlık bir artışın meydana geldiği anlaşılır. Küçük bir kentte, bu kadar çok sayıda kahvehanenin olması, işsizliğin boyutlarını göstermesi bakımından da oldukça düşündürücüdür. Bitlis'te aktif olarak ticaret yapan işyeri sayısının geçmişte çok daha yüksek olduğu bilinmektedir. Nitekim, I. Dünya Savaşı öncesinde Bitlis'te kahvehane ve sanayi işyerleri dışında 1334 dükkân ve mağaza bulunmaktaydı. Dolayısıyla 80 yıllık bir devre esas alındığında, ticarî işyeri sayısındaki azalmanın veya ticarî aktivitedeki azalışın % 51 oranında olduğu ileri sürülebilir (Fotoğraf 6).

Tablo 6

Bitlis Kentindeki İşyerlerinin Türlerine Göre Dağılımı (1989).

İşyeri Türü	İşleri Sayısı	% si
Bakkal ve Yerli Mahsul Satıcısı	255	30.3
Çay Ocağı ve Kahvehane	158	18.8
Tuhafiye ve Konfeksiyon	51	6.0
Ayakkabıcı	37	4.4
Terzi	31	3.7
Manifaturacı	30	3.6
Berber	27	3.2
Lokanta	23	2.7
Manav	21	2.5
Tekel Tütün ve Sigara Bayii	15	1.8
Sebze Komisyoncusu	13	1.5
Kasap	12	1.4
Odun Müteahhidi	11	1.3
Hırdavatçı	10	1.2
Diğerleri	148	17.6
TOPLAM	842	100.0

Kaynak: Bitlis Ticaret ve Sanayi Odası Meslek Grubu Defterleri ve Bitlis Vergi Dairesi Kayıtları ile Yerde Yapılan Tespitler.

Kenterin gelişme ve değişme yönündeki beklentileri ile ulaşılan eğitim düzeyi ve kültürel birikim arasında doğru bir orantı olduğunu ileri sürmek mümkündür. Söz konusu etkileşim, yeterli bir düzeyde ise gelişmeyi de beraberinde getirmekte ve birçok problem kolayca aşılabilmektedir. Soruna bu açıdan bakıldığında Bitlis gibi, kalkınmada geri kalmış birçok kentte, eğitim faaliyetlerinin iyi bir düzeyde olmadığı görülür. Gerçekten Bitlis'te, lise eğitimine ancak 1952 yılında başlanabilmiş ve başarı oranı çoğu yıllar en düşük seviyede kalmıştır. Bitlis kentinde halen eğitim veren 12 ilkokul, 7 ortaokul, 8 lise ve dengi okul bulunmaktadır. Bunlara ilaveten 100. Yıl Üniversitesi'ne bağlı bir meslek yüksek okulu da eğitim faaliyetine başlamak üzere. Ancak söz konusu okullarda tecrübeli öğretmen ve fizikî kapasite eksikliği nedeniyle, başta eğitimin kalitesi olmak üzere önemli sorunlarla karşılaşmaktadır.

Eğitim ve öğretim faaliyetlerinin, Cumhuriyet öncesi dönemler ile karşılaştırılması durumunda, her alanda olduğu gibi, aynı kapsam ve yoğunlukta devam ettiremediği görülür. Gerçekten 1890 yılında faaliyetini sürdüren 134 öğretim kurumuna karşılık, günümüz Bitlis'inde 28 öğretim kurumu bulunmaktadır. Yine geçmişte yüksek öğrenim faaliyetleri yoğun bir şekilde medreseler ve yüksek okullar (kız-erkek) vasıtasıyla gerçekleştirilirken, günümüzde ise bir üniversite kurulması çabası, gündemde bile değildir.



Fotoğraf 6. Bitlis'te ticarî işyerlerinin yoğunlaştığı PTT Caddesi'nden bir görünüm

Sonuç ve Öneriler:

Bu araştırma ile, Bitlis kentinin başta nüfus, eğitim, yerleşme, ticaret ve sanayi faaliyetleri olmak üzere, birtakım özelliklerinin geçmişteki ve günümüzdeki durumu, karşılaştırmalar yapmak suretiyle analiz edilmeye çalışılmıştır. Kuşkusuz, bu karşılaştırma çabasının, sadece eski ve yeni Bitlis arasındaki gelişme farkını ortaya çıkarmaya yönelik olduğunu sanmak doğru değildir. Çünkü bu araştırma ile geçmişte mevcut olan kalkınma potansiyelinin incelenmesi de amaçlanmış ve günümüzde aynı potansiyelden nasıl yararlanılabileceği sorusuna sınırlı da olsa cevap aranmıştır.

İncelendiği üzere, Bitlis kentinin birçok bakımdan geçmişteki gelişme seviyesine ulaşmadığı ve bilhassa kentin Cumhuriyet öncesine göre farklı fonksiyonel özellikler kazandığı dikkati çekmektedir. Gerçekten de 1915 yılından önce kentin sanayi, ticaret ve yönetim fonksiyonları ön planda iken, günümüzde ise daha çok yönetim fonksiyonu önem kazanmıştır. İstihdam edilen işgücünün, sektörler göre dağılımı da bunu doğrulamaktadır. Nitekim 1992 yılında Bitlis il merkezinde çalışan işgücünün % 71.1'i hizmetler sektöründe istihdam edilirken, bu sektörün % 43.3'lük bir kısmını yönetim sektöründe çalışanlar teşkil etmekteydi. Kuşkusuz bu durum, bir *memur kenti* karakterini de doğurmakta ve Bitlis'in ekonomik yapısını olumsuz yönde etkilemektedir. Çünkü, bir bölgenin hızla kalkınması ile sanayi ve ticaret faaliyetlerinin yoğunluğu arasında, sıkı bir korrelasyon söz konusudur.

Bitlis kentinin sönükleşmesinde veya beklenen gelişmeyi göstermemesinde, birçok sosyo-ekonomik faktörün etki yaptığı söylenebilir. En önemli faktörlerden birisini de, kuşkusuz hızlı göç hareketleri oluşturur. Göç hareketlerinin, kentin sanayi ve ticaret fonksiyonlarının yeterince gelişmemesi nedeniyle ortaya çıkan işsizlik, eğitim ve asayiş bozukluğu gibi nedenlere bağlı olarak, ivme kazandığı bilinmektedir. Meydana gelen göç hareketinin önlenmesi ve kalkınmanın sağlanabilmesi için birtakım radikal tedbirlerin alınmasına ihtiyaç vardır. Bilhassa, Bitlis gibi kalkınmada geri kalmış yörelerde ihtiyaçlar, eldeki imkânlar ve isteklerin tespit edilmesi ve dengeleştirilmesinin önemi büyüktür. Bitlis kentinin yeniden gelişmesi ve eski önemini kazanabilmesi için alınması gerekli tedbirlerden bazıları şunlar olabilir;

1. Bitlis kenti nüfusunun, ülke ortalamasına paralel bir nüfus artış hızına sahip olmasına rağmen, devamlı göç alması ve göç vermesi nedeniyle, belli bir düzeyi aşmadığı görülür. Kent nüfusunun stabil bir karakter kazanmasına da neden olan göç hareketlerinin, mümkün olduğu kadar azaltılması zorunluluğu vardır. Çünkü, kent nüfusu hızlı bir değişim içindedir. Bitlis, büyük merkezlere göç edilmeden bir müddet kalınan bir ara iskân alanı olarak görülmekte ve kalınan süre içinde de herhangi bir yatırım yapılmamaktadır. Özellikle son yıllarda güvenlik nedeniyle yoğunlaşan göçler sonucu Bitlis, belli bir mesleği olmayan, kent hayatını tanımayan insanların yoğunlaştığı bir merkeze veya âdeta köylüleşen bir kente dönüşmektedir. Göç hareketlerinin önlenmesi için, öncelikle güvenlik sorunlarının çözülmesi ve istihdamı artırıcı ekonomik tedbirlerin alınması gerekmektedir.

2. Bitlis ilinin kalkınabilmesi için, Edirne ili örneğinde olduğu gibi, kentin ihtiyaçları göz önüne alınarak hazırlanacak bir *sanayi teşvik tedbirleri yasasına* ihtiyaç bulunmaktadır. Bu yasa ile kentin yerel potansiyele dayanarak yeniden sanayileşmesi sağlanabilir. Ancak, kaynakların yatırıma dönüşmesini sağlamak amacıyla, etkili denetim mekanizmalarının da oluşturulması gereklidir. Çünkü, halen uygulanan teşvik sistemiyle, Doğu ve Güneydoğu

Anadolu'da, içinde makineleri olmayan yüzlerce fabrika binası yaptırılmış ve Devletten sağlanan teşvikler ise genellikle ülkemizin batı bölgelerinde yatırıma dönüştürülmüştür.

3. Ülkemizin yerleşim tarihi çok eski kentlerinden biri olan Bitlis'in, turizm açısından büyük bir potansiyele sahip olduğu tespit edilmiştir. Kentin hemen her mahallesinde tarihî eserlere rastlanabilir. Bu eserler arasında kaleler, hanlar, kervansaraylar, camiler, medreseler ve türbeler bulunmaktadır. Bununla birlikte, tarihî eserlerin birçoğunun günümüzde dış etkileri açık olmaları ve ilgisizlik nedeniyle yok olmak üzere oldukları söylenebilir. Bitlis kentinin tarihi sit alanı ilân edilmesi ve söz konusu eserlerin restore edilerek korunması, mühim bir turizm potansiyelini harekete geçirebilecektir. Bitlis'in doğal turizm potansiyelinin de çok yüksek olduğu ileri sürülebilir. Bitlis ili âdeta bir tabiat tarihi müzesidir. Van Gölü kıyıları, Nemrut Krateri, Deliktaş Traverten Sahası, küçük ölçekli çeşitli göller, orjinal vejetasyon ve her tip boğaz oluşumu gibi doğal turistik değerler, bilhassa yabancı turistlerin ilgisini çekmektedir (Fotoğraf 7). Bunun yanısıra, Bitlis'in bol kar yağışı alan bir bölgede yer alması nedeniyle, kış turizmi de önem kazanmalıdır. Kent merkezindeki Çiftkaya ve Sapgör kayak pistlerinin standartlara uygun hale getirilmesi ve oberj, telesiyej ve gerekli olan diğer tesislerin inşası ile kış turizminden büyük bir gelir elde edilebilir.



Fotoğraf 7. Deliktaş traverten sahası ve traverten kaynaklarından bir görünüm.

4. Bitlis kenti, Doğu ve Güneydoğu Anadolu bölgelerini birleştiren bir transit yol üzerinde kurulmuştur. Bu yol oldukça işlek olup, özellikle transit TIR taşımacılığı açısından önem taşır. Ayrıca her iki bölge arasında gerçekleşen yolcu ve yük nakliyatı da büyük ölçüde bu güzergâh üzerinden sağlanır. Ancak kentin ulaşım yollarını kontrol etmesine rağmen, ulaşım sektöründen herhangi bir gelir elde edemediği dikkati çekmektedir. Çünkü, kentin ortasından geçen ana yol boyunca ne bir park yeri, ne de bir otobüs terminali bulunmaktadır. Araçlar kentten durmaksızın geçmekte ve herhangi bir gelir bırakmamaktadırlar. Bu nedenle bir otobüs terminali ve araçların park edebileceği alanların yapılması gereklidir.

5. Eğitim ve öğretim faaliyetleri bakımından da Bitlis'in iyi bir seviyede olduğu söylenemez. Bu faaliyetlerin iyi bir seviyeye getirilmesi mecburiyeti vardır. Ülkenin bütünlüğünün korunması, dil birliğinin sağlanması ve kalkınma çabalarının başarıya ulaşabilmesi, büyük ölçüde eğitim faaliyetleri ile mümkündür. Bu nedenle, ilkokullardan başlanarak, orta öğretimin sonuna kadar, eğitim faaliyetleri yeniden düzenlenmeli ve kentte tecrübeli eğiticiler görevlendirilmelidir. Bitlis'te üniversite eğitimine henüz başlanamamıştır. Yüksek öğrenim faaliyetleri ise yeni açılmış ve öğretim üyesi bile temin edememiş bir meslek yüksek okulu ile sürdürülmeye çalışılmaktadır. Oysa, geçmişte bu faaliyetler, medreseler ile kız ve erkek yüksek okullarında sürdürülmekte ve bölge kültürüne önemli katkılarda bulunmaktaydı. Kentin yeniden gelişebilmesi ve yüksek öğrenim sorununun çözülebilmesi için bir üniversite kurulması, büyük önem taşımaktadır.

6. Bitlis'e verilen sağlık hizmetleri, tatmin edici bir düzeyde değildir. Kentte sadece bir devlet hastahanesi mevcut olup, bu hastahane tıbbî personel eksikliği nedeniyle yalnızca poliklinik hizmeti vermektedir. Bu nedenle hastalar, çeşitli tıbbî merkezlere sevk edilmektedir. Maddî ve manevî kayıplara neden olan bu durumun önlenmesi amacıyla, Bitlis Devlet Hastahanesi'nin ihtiyaç duyduğu tıbbî araç-gereçlerin sağlanması ve bilhassa uzman doktor açığının kapatılması gereklidir. Ayrıca Bitlis'te guatr ve romatizma gibi yaygın yöresel hastalıkları tedavi edecek tıbbî üniteler de zaman geçirilmeden oluşturulmalıdır.

Kalkınmada geri kalmış yörelerimizden biri olan Bitlis'in, karşılaşılan problemlerine çözümler getirildiği takdirde, ülkemizin seçkin köşelerinden biri haline geleceği yönündeki umudumuz güçlüdür.

Kaynakça

- ARIK, M.O., 1971, Bitlis Yapılarında Selçuklu Rönesansı. Selçuklu Tarih ve Medeniyet Enst. Sanat Tarihi Serisi No:2, ANKARA.
- ARINÇ, K., 1991, Bitlis Çayı Havzası'nın Coğrafi Etüdü. Atatürk Üniv. Sosyal Bilimler Enst. Basılmamış Doktora Tezi, ERZURUM.
- ARINÇ, K., 1992, *Bitlis'te Nüfus Hareketleri*. Atatürk Üniv. Fen-Edebiyat Fak. Edebiyat Bilimleri Dergisi, Sayı: 21'de yayınlanacaktır.
- AYDIN, S., 1967, Bitlis Tarihi. Acar Matbaası, İSTANBUL.
- BELLİ, O., 1987, *Demir Çağda Doğu Anadolu Bölgesi'nde Demir Metalleri*. I. Anadolu Demir Çağları Sempozyumu Bildirileri, Ege Üniv. Edebiyat Fak. Yayını, İZMİR.
- BORAY, A., 1975, *Bitlis Dolayımın Yapısı ve Metamorfizması*. Türkiye Jeoloji Kurumu Bülteni, Cilt: 18, Sayı: 1, ANKARA.
- CUINET, V., 1891-1892, *La Turquie D'Asie. Géographie Administrative*, Ernest Leroux Editeur, Vol: 2, PARIS.
- DANIEL, P., -HOPKINSON, M., 1987, *The Geography of Settlement*. Produced by Longman Group (FE) Ltd. EDINBURGH.
- DARKOT, B., 1967, *Şehir Ayrımında Nüfus Sayısı ve Fonksiyon Kriteri*. İstanbul Üniv. Coğrafya Enst. Dergisi, Cilt: 8, Sayı: 16, İSTANBUL.
- DARKOT, B., 1979, *İslâm Ansiklopedisi, Bitlis Maddesi*. Cilt: 2, Millî Eğitim Basımevi, İSTANBUL.
- DODANLI, C., 1983, *Bitlis ve Fabrika*. Türkiye'de Beldeler Dergisi, Bitlis Tanıtım Sayısı, Yıl: 3, Sayı: 48/1, İSTANBUL.
- DOĞANAY, H., 1989, *Türkiye Beşerî Coğrafyası, Üçüncü Kitap, Türkiye'de Yerleşme*. 2. Fasikül, Atatürk Üniv. Fen-Edebiyat Fak. Yay. No: 98, Coğrafya Bölümü Yay. No: 6, ERZURUM.
- ERİNÇ, S., 1953, *Doğu Anadolu Coğrafyası*, İstanbul Üniv. Coğrafya Enst. Yay. No: 15, İSTANBUL.
- ERKEN, S., 1977, *Türkiye'de Vakıf Abideleri ve Eski Eserler*. Vakıflar Genel Müdürlüğü Yay. Cilt: 2, ANKARA.
- GÖNEY, S., 1977, *Şehir Coğrafyası I*. İstanbul Üniv. Edebiyat Fak. Yay. No: 2274, İSTANBUL.
- GÜRSOY, C.R., *Türkiye'nin Tabii Yolları*. Türk Coğrafya Kurumu Dergisi, Yıl: 22, Sayı: 26, ANKARA.
- İZBIRAK, R., 1951, *Cilo Dağı ve Hakkâri ile Vangölü Çevresinde Coğrafya Araştırmaları*, Anıl Matbaası, İSTANBUL.
- KARABORAN, H.H., 1989, *Şehir Coğrafyası ve Şehirsel Fonksiyonlar*. Fırat Üniv. Dergisi, Sosyal Bilimler, Cilt: 3, Sayı: 1, ELAZIĞ.

- KOÇMAN, A., 1993, Türkiye İklimi. Ege Üniv. Edebiyat Fak. Yay. No: 72, İZMİR.
- LYNCH, H.F.B., 1901, Armenia Travels and Studies. Vol: 2, The Turkish Provinces, Longmans, Green, And CO, LONDON.
- MEMİŞ, E., 1989, Eskiçağ Türkiye Tarihi. Selçuk Üniv. Yay. No: 67, Eğitim Fak. Yay. No: 13, KONYA.
- NIŞANCI, A., 1977, Türkiye'de Kuraklık Sorunu. Atatürk Üniv. Edebiyat Fak. Coğrafya Bölümü (Basılmamış Doçentlik Tezi), ERZURUM.
- NIŞANCI, A., 1983, Kurak Bölgeler-Türkiye'de Kuraklık. Atatürk Üniv. Edebiyat Fak. Edebiyat Bölümleri Ders Notları: 50, ERZURUM.
- ÖZEY, R., 1990, *Turizm Coğrafyası Açısından Bir Araştırma: Bayburt İli*. Turizm Yıllığı, 1988-1989, ANKARA.
- SÜMER, F., 1986, *Ahlat Şehri ve Ahlatlıklar*. Belleteri Dergisi, Cilt: L. Sayı: 197, Türk Tarih Kurumu Basımevi, ANKARA.
- TANDOĞAN, A., 1989, *Türkiye Nüfus Hareketlerinde İstanbul'un Yeri*. Atatürk Kültür, Dil ve Tarih Yüksek Kurumu, Coğrafya Araştırmaları Dergisi, Cilt: 1, Sayı: 1, ANKARA.
- TOZER, H.F., 1881, Turkish Armenia and Eastren Asia Minor, Longmans, Green, AND CO, LONDON.
- TUNCER, O.C., 1981, *Bitlis-Van Karayolu Üzerindeki Hanlar*. 1979-1980 Sanat Tarihi Yıllığı, İstanbul Üniv. Edebiyat Fak. Yay. Sayı: IX-X, İSTANBUL.
- ÜNAL, M.A., 1989, XVI. Yüzyılda Harput Sancağı (1518-1566). Atatürk Kültür, Dil ve Tarih Yüksek Kurumu, Türk Tarih Kurumu Yayınları XIV. Dizi, Sayı: 7, TTK Basımevi, ANKARA.
- YINANÇ, R., 1984, XVI. Yüzyılda Doğu Anadolu Şehirlerinin Mahalle Adları. Türk Yer Adları Sempozyumu Bildirileri (11-13 Eylül 1984), Kültür ve Turizm Bakanlığı, Milli Folklor Araş. Dairesi, Yay. No: 60, ANKARA.
- Bitlis II Yıllığı, 1971, Ayyıldız Matbaası, ANKARA.
- D.I.E., 1927, 1935, 1940, 1945, 1950, 1955, 1960, 1965, 1970, 1975, 1980, 1985, 1990 Genel Nüfus Sayımı İstatistikleri (İdari Bölünüş), ANKARA.
- Evliya Çelebi Seyehatnamesi, Altıncı Kitap, Türkçeleştiren: Zuhuri DANIŞMAN, 1970, Kardeş Matbaası, İSTANBUL.
- Sâlnâme-i Vilayet-i Bitlis. Birinci Defa H. 1310 (1892-1893), Vilayet Mâtbaası, İSTANBUL.
- Şemseddin SAMİ, 1316, Kamusü'l-Alâm III. İSTANBUL.
- Türkiye Klima Atlası. 1989, Devlet Meteoroloji İşleri Genel Md. Yayını, ANKARA.
- XVI. Yüzyıl Tapu Tahrir Defterleri, Bitlis Defteri. Tapu ve Kadastro Genel Müdürlüğü Arşivi, Numara: 109, ANKARA.