

Serçeme Çayı Havzasında Yerleşmenin Coğrafi Özellikleri

Doç.Dr. Ramazan ÖZEY*

Giriş:

Araştırma konusunu oluşturan Serçeme Çayı Havzası, Doğu Anadolu Bölgesi, Erzurum-Kars Bölümü'nde, Erzurum İl sınırları içerisinde yer almaktadır. Erzurum İli sınırları dahilinde, üç önemli büyük su toplama havzası bulunmaktadır. Oldukça farklı Coğrafi özelliklere sahip olan bu su toplama havzalarından birini de, Fırat-Karasu ırmağının kaynaklarını oluşturan çay ve dereler meydana getirir. Bunlardan biri olan Serçeme çayı havzası, Erzurum il merkezinin kuzeybatısında yer almaktadır. Serçeme çayı havzası, Yesirçöl Dağları ile Dumlu Dağları arasında, yaklaşık kuzeydoğu-güneybatı yönünden akmakta ve güneybatıda Karasu ırmağı ile birleşmektedir.

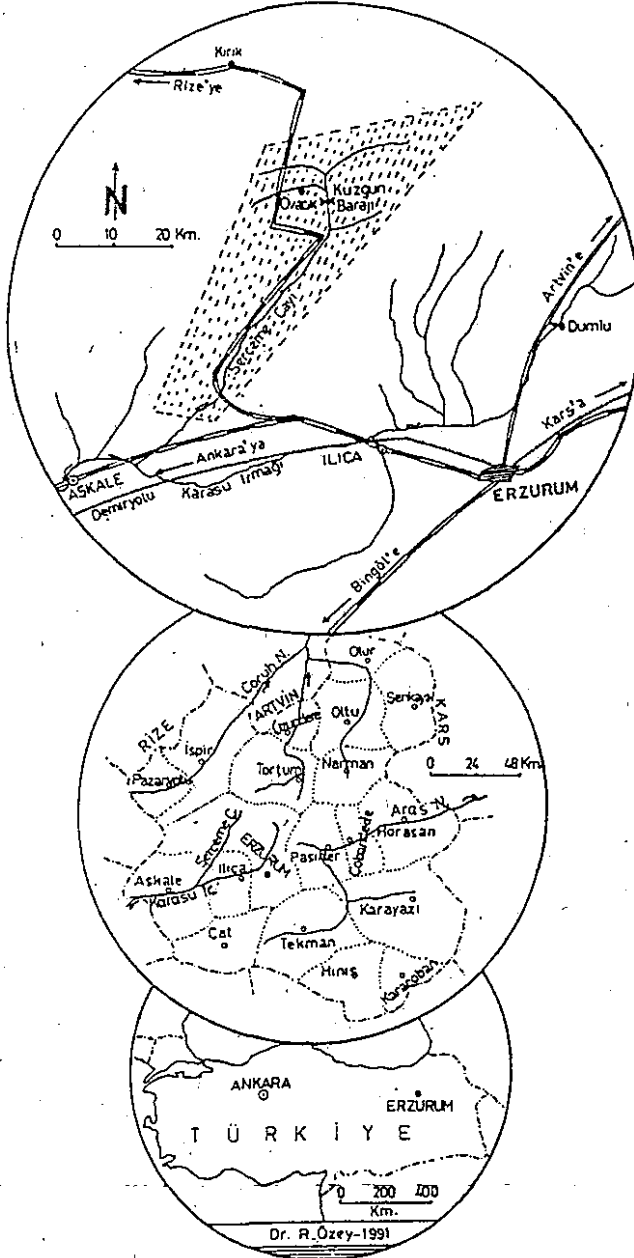
Araştırma sahası; güneydoğu ve doğudan Dumlu Dağları (3250 m.), kuzeybatı ve batıdan Yesirçöl Dağları (3050 m.) ile sınırlanmıştır. Doğusunda Dumlu çayı, kuzeybatı ve kuzeyinde Masat çayı (Çoruh) havzası bulunmaktadır. Serçeme çayı; Gelinkaya-Başçakmak köyleri arasında, vadisinin iyice daraldığı kesimden güneye doğru açılmakta ve yaklaşık 13 km. kadar güneybatı yönündeki akışından sonra, Karasu ırmağına karışmaktadır.

Araştırma sahasının en güneyinde yer alan Gelinkaya köyü Erzurum kent merkezine 36 km.; en kuzeyinde bulunan Ağzıaçık köyü ise, 65 km. kadar uzaklıkta bulunmaktadır (Şekil 1).

Sahanın kuzeybatı ve kuzeyden sınırlayan Masat çayı, Çoruh ırmağına ulaşmakta ve bu ırmak ise, Karadeniz'e dökülmektedir. Oysa Serçeme çayı, Fırat-Karasu kaynaklarından birini oluşturmaktadır. Dolayısıyla sahanın kuzeybatı ve kuzey sınırı, aynı zamanda iki farklı havzanın sınırını oluşturmakta ve bölge içinde önemli bir subölümü çizgisine tekabül etmektedir. Çünkü sözkonusu bu sınır, Karadeniz Bölgesi ile Doğu Anadolu Bölgesi arasındaki sınırın bir bölümü oluşturmaktadır. Dolayısıyla sahası, *iki farklı bölge arasında geçiş bölgesi* özelliği taşımaktadır.

Havza, gerek iklim ve gerekse bitki örtüsü özellikleri bakımından, nisbeten Erzurum Ovası çevresiyle farklılık göstermektedir. Bu farklılıklar, daha çok sahanın topoğrafik özellikleri ve yükseltisinden kaynaklanmaktadır. Bu faktörler, beşerî ve iktisadî faaliyetleri de etkilemiştir. Örneğin yükselti faktörü, ekmē-biçme faaliyetini büyük ölçüde sınırlandırmış ve tarım faaliyeti, diğerlerine göre ön plana çıkarmaktadır. Bu etkiyi, yerleşmelerde de açıkça görmekteyiz. Zaten esas amacımız da, bu korelasyonu kurmaya çalışmak olacaktır. Araştırmanın, Serçeme çayı havzası üzerinde yaptığının detaylı bir coğrafi etüt sonuçlarının, yerleşme ile ilgili kısmını içermektedir.

* Marmara Üniversitesi, Atatürk Eğitim Fakültesi, Coğrafya Eğitimi Anabilim Dalı Öğretim Üyesidir.



Şekil 1- Araştırma sahasının lokasyon haritası.

Yerleşme Özellikleri:

1- Genel Bakış: Serçeme havzasında yerleşmeler, genel olarak vadi tabanı düzlüklerinden plato yüzeylerine doğru, Erzurum-Ispir karayolunun çevresinden başlayarak, güneybatı-kuzeydoğu yönünde, hemen hemen iki yerleşme kuşağı teşkil edecek şekilde sıralanmışlardır. Bunlardan birinci sıra genel olarak Dumlu dağlarının batı tarafında yamaç ya da plato düzlüklerinde kurulmuşlardır. Serçeme vadisinin güney kesiminde daraldığı bölgelerde, daha ziyade yamaç köyleri yer almaktadır. Sorkunlu, Elmalı, Eşinkaya, Kuzgun köyleri gibi. Yörenin kuzeydoğusunda ise, plato düzlüğünde kurulmuş köylerin fazlalığı dikkati çeker. Sırlı, Kuzuluk, Kabaktepe, Bingöze, Aħırcık, Başken, Başovacık gibi köyler; plato düzlüğü ile dağlık alanların kesişme noktalarında dairesel olarak yer aldıkları görülür (Şekil 2).

İkinci sıra, Yesirçöl dağlarının eteklerinde yer almaktadır. Yoncalık, Eğerti, Eskipolat, Başçakmak gibi. Kuzeybatıda ise, kuzeydoğudakine benzer bir özellik görülür. Ancak burada Kapılı, Kızıl kale, Ovacık gibi köylerin vadi tabanında kurulmuş olduklarını belirtmek mümkündür.

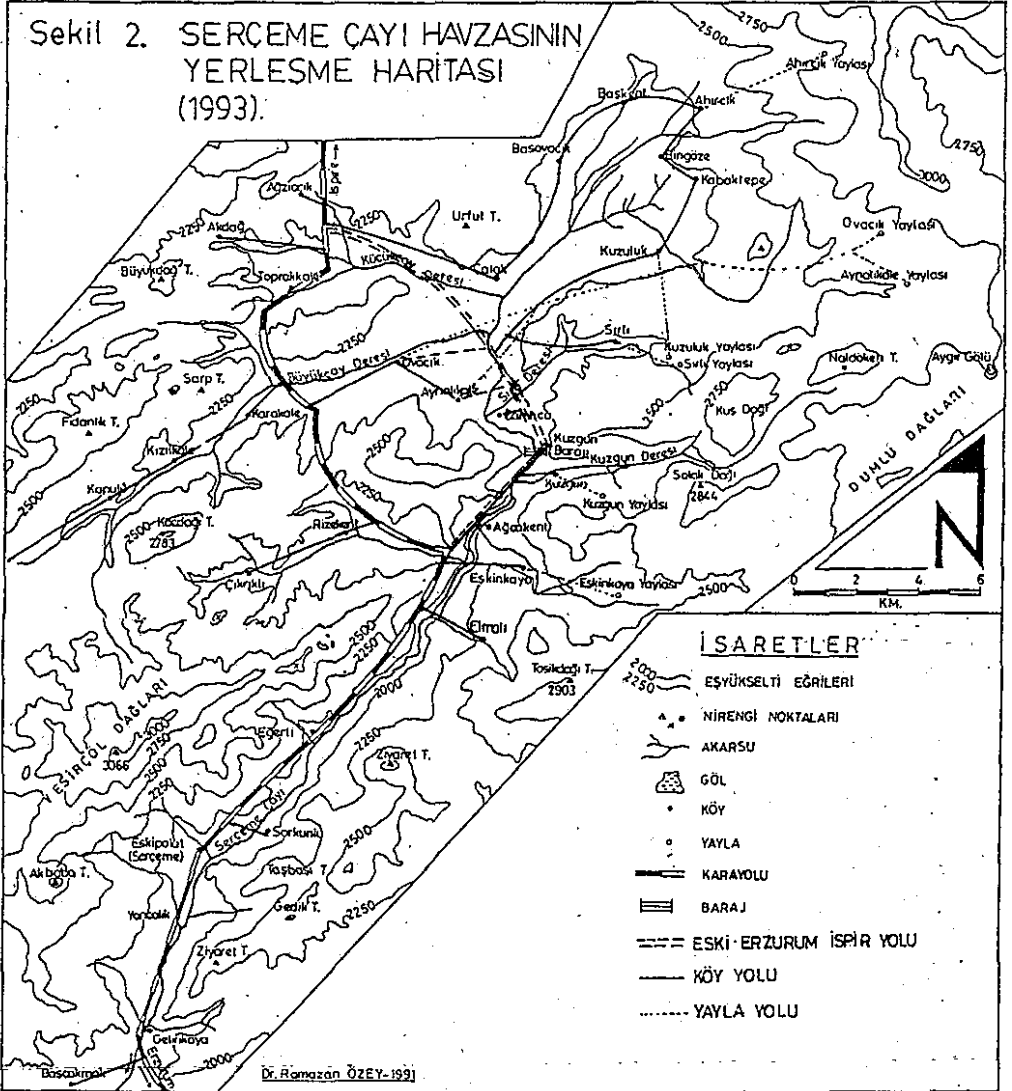
Yöredeki yayla yerleşmelerinin tümü, Dumlu dağlarının batısında yer alan, 2500-2750 m. yükselti başamağındaki platolarda kurulmuştur. Yörenin batısında ve doğusunda yer alan dağlık kesimler ise, yerleşilmemiş sahalara olarak göze çarpar.

2- Yerleşmenin Gelişimi: Saha yerleşmelerinin kuruluş ve gelişme tarihleri konusunda, elde yeterli tarihî kayıtlar yoktur. bununla birlikte, yine de yerinde yapılan anket ve mülakat sonucunda, bazı genel sonuçlara varmak mümkündür: Örneğin bazı köylerin (Yoncalık, Başçakmak, Eskipolat gibi) çok eski yıllarda kurulduğu belirtilmekte ve kuruluş tarihleri hakkında kesin bir bilgi elde edilememektedir. Bunun yanında, Karakale gibi bazı köylerin de daha 19. yüzyıl başlarında kurulmuş olduğunu anlıyoruz. Öte yandan Erzurum Salnamelerine göre de; 1899-1900 yıllarında Ovacık nahiyesine bağlı 35 köy yerleşmesinin varlığı söz konusu edilmektedir¹

Cumhuriyet devrinde ise, Yöre yerleşmelerinde idarî bakımdan, bazı değişimler olduğu dikkati çeker. özellikle sahanın güneyindeki köylerin bu bakımdan sık sık değişikliği uğradığını görüyoruz. 1940 nüfus sayımı sonuçlarından, örneğin Gelinkaya köyünün Ilıca nahiyesine, Başçakmak, Eğerti, Eskipolat, Sorkunlu ve Yoncalık köylerinin ise, Aşkale ilçesinin Kandilli nahiyesine bağlı oldukları anlaşılır. Geri kalan 22 köyün ise, Ovacık nahiyesine bağlı yerleşmeler oldukları tesbit edilmiştir. İdarî teşkilâtlanma bakımından bu 22 yerleşme biriminde, günümüze kadar (1993) herhangi bir değişim yoktur. Sadece, Ovacık bucağının, bucak müdürlüğü teşkilâtı kaldırılmıştır. Ancak, günümüze kadar Ovacık; sağlık ocağı, Teknik Ziraat, Tarım Kredi Kooperatifi ve Jandarma Karakolu gibi kamu kuruluşlarını bünyesinde barındırması nedeniyle, çevrede bucak merkezliğini, bu bazda olmasa da, fiilen korumaktadır.

Serçeme havzasında yer alan yedi yerleşme merkezi (Başçakmak, Eğerti, Eskipolat, Gelinkaya, Sorkunlu ve Yoncalık): 1960'a kadar Aşkale ilçesinin Karabıyık nahiyesine bağlı idi. 1960'da Başçakmak köyünün Aşkale ilçesinin Kandilli nahiyesine, diğer 6 yerleşme, Ilıca nahiyesine bağlandı. Bu statü, 1985 yılına kadar devam etti ve 1985'te bu yedi yerleşme, Ilıca

¹1899, 1900., Erzurum Salnameleri, Et Matbaası, ERZURUM.s



bucağına bağlandı. Ancak, 1978'de Ilıca bucağının ilçe yönetim merkezi durumuna getirilmesi sonucu, bu yedi köy yerleşmesi Ilıca'ya bağlandı. Diğerleri ise, Ovacık bucağına bağlıdır. Sık sık tekrarlanan bu idarî değişiklik, kuşkusuz yörenin topoğrafik yapısı, akarsu durumu ve yol şebekesindeki gelişmeler ile idarî kararlardan ileri gelir.

3- Yerleşme Şekilleri ve Nedenleri: Araştırma sahasında yerleşmeler, hemen tamamen toplu dokulu olup, küme köy yerleşmesi formu gösterirler. Kuruluş yerleri itibarıyla köyleri; vadi köyleri, plato düzlüklerinde kurulmuş köyler ve dağ eteği köyleri şeklinde üç gruba ayırabiliriz.

Köy konutları, dar ve grift sokaklarla birbirinden ayrılmışlardır. Köy odası, cami, ilkokul gibi binalar genelde köyün merkezî yerinde bulunan meydan çevresinde yer alırlar. Köyün dar sokakları çoğu kez, bu meydana kesişirler. Düzlük alanlardaki yerleşmeler dairesel şekil gösterirken, dağ eteği ve vadi içlerinde ise elips şeklini alırlar.

Yayla yerleşmeleri de, toplu form gösterirler. Ancak bu yerleşmelerde, sokak sistemi yoktur. Ayrıca, cami, köy odası ve kolu gibi binalarda bulunmamaktadır. Konutlar düzensiz, plansız ve ilkel bir tarzda inşa edilmişlerdir.

Yerleşmelerin toplu, dairesel ya da elips şekilli olmasının nedenlerini başlıca iki grupta incelemek gerekir.

a) Fizikî Faktörler: Araştırma sahasındaki yerleşmeler, sahanın orta bölümünde güneybatı-kuzeydoğu istikametinde bir dizi halinde sıralandıkları ve kuzeyde ise doğu-batı doğrultusunda ikinci bir sıra ile keşitlikleri ve böylece bir "T" harfi biçimini andırdıkları dikkati çeker. Kuşkusuz bu durum, sahanın morfolojik ve hidrografik özelliklerinden kaynaklanır. Serçeme çayı ve yan kollarının uzanış yönleri ile yerleşmelerin şekillerinde bir paralellik görülür. Ayrıca sahanın doğusundaki ve batısındaki dağlık alanların yerleşmelerden yoksun olduğu göze çarpar.

Serçeme havzasının toplam alanının yarısından fazlası (% 52'si), mera arazisinden oluşmaktadır. Mera arazisinin fazlalığı, yayla yerleşmelerinin dağılımında önemli rol oynamıştır. Yüksek ve dağlık kesimdeki boş alanlar ise, toplam alanın % 18'ine eşittir. Bu kesimde, yerleşme yoktur.

Saha alanının % 29'u kadarını meydana getiren ekili-dikili topraklar ve çayır yetiştirme arazisi üzerinde 29 köy yerleşmesi, % 52'sini oluşturan mera alanları üzerinde ise, 8 adet yayla yerleşmesi (4'ü faal) bulunmaktadır.

b) Beşerî Faktörler: Doğal faktörlerin pek değişmez oluşuna karşılık, beşerî faktörler, zamanla değişebilmektedir¹. Beşerî faktörlerdeki söz konusu bu değişmeyi, Serçeme yöresindeki yerleşmelerde de görmek mümkündür. Araştırma bölgemizde, hâkim ekonomik yapıyı hayvancılık ve hayvancılığa dayalı ekme-biçme faaliyetleri oluşturur. Bu bakımdan aileler, hem tarlaya ve hem de meraya yakın olmak zorundadırlar. Bu zorunluluk ise; yerleşmelerin, dağlık

¹EMİROĞLU, M., 1970, Akçakoca'da Nüfus, Yerleşme ve Ekonomik Faaliyetler. D.T.C.F Yay. 192, s. 69, ANKARA

kesim ile vadi tabanına yakın yamaç ve dağ eteklerinde toplanmasına yol açan bir diğer belirleyici faktördür.

Yörede sert ve uzun geçen kış mevsiminde, ahırlara kolay gidip gelebilmek için, konut eklentilerinin çoğunluğu, konuta bitişik yapılmıştır. Bu nedenle, köylerde konutlarla ahırlar bitişik ve toplu form gösterirler. Bunda, evcil hayvanların, yırtıcı yabani hayvanlardan korunması amacı da etkili olmuştur.

Yerleşmelerin toplu form göstermesinde başka nedenler de vardır. Bunların başında, sosyal dayanışma, örf ve âdetler, psikolojik ve tarihi (düşman baskınından korunma) faktörler gelir.

Ailelerin ekonomik düzeyleri ile köylerin genel görünüşleri arasında sıkı bir ilişki bulunmaktadır. Gelir kaynakları fazla olan köylerde, diğerlerine oranla daha hızlı bir modernleşme hareketi görülmektedir.

4- Konutlar: Serçeme havzasında, ekonomik faaliyetin büyük çoğunluğuyla hayvancılığa dayanması, bütün konutlar ve eklentilerinin, birbirine benzer şekiller göstermesine neden olmuştur. Örneğin, hemén hepsi de, tek katlıdır. Plansız bir şekilde uzanan sokakların her iki yanında, bitişik düzende inşa edilmişlerdir. Bazan bu sokaklar, orta bölümde köy meydanına açılırlar. Genelde konut eklentileri, konuta bitişik olup, aile konutu ile eklentileri, aynı çatı altında yer almışlardır.

a) Konutlarda Yapı Malzemesi: Araştırma bölgesinde, ormanın sınırlı oluşu ya da hiç olmayışı ve bu nedenle orman ürünlerinin başka bölgelerden getirilmesi, konut inşaatında ahşap malzeme kullanımını büyük ölçüde sınırlandırmıştır. Ancak ormanın nisbeten mevcut olduğu köylerdeki (Rizekent gibi) konutlarda ise, ahşap malzeme kullanımı nisbeten fazladır.

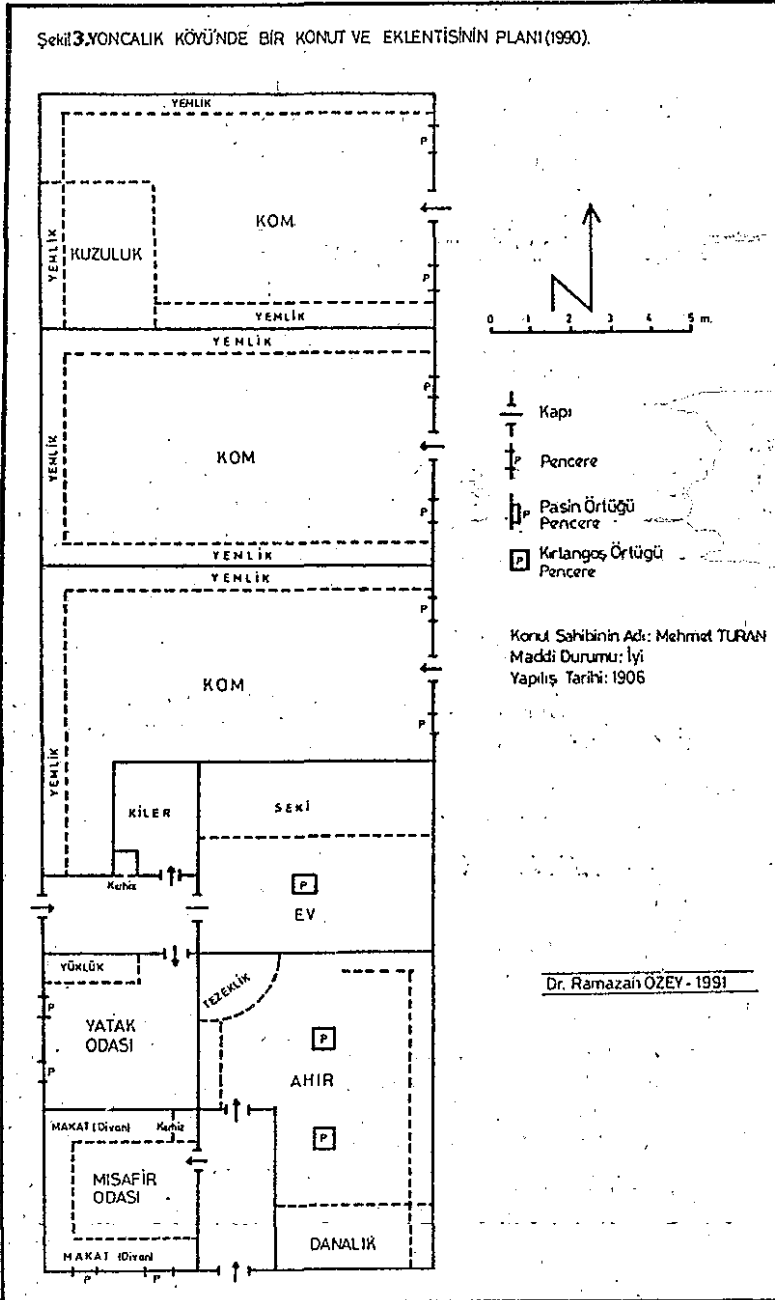
Yöre yerleşmelerindeki konut ve eklentilerinde esas yapı malzemesini, taş ve toprak oluşturur. Malzeme, yakın çevreden temin edilir. Örtü malzemesi olarak genelde toprak kullanılır. Ancak, son yıllarda da sac kullanımı yaygınlaşmaktadır. Ahşap malzeme ise; kapı, pencere, tavan ve taban döşemelerinde kullanılmaktadır. Ahşap malzeme ve sac, Erzurum'dan satınalma yoluyla sağlanır.

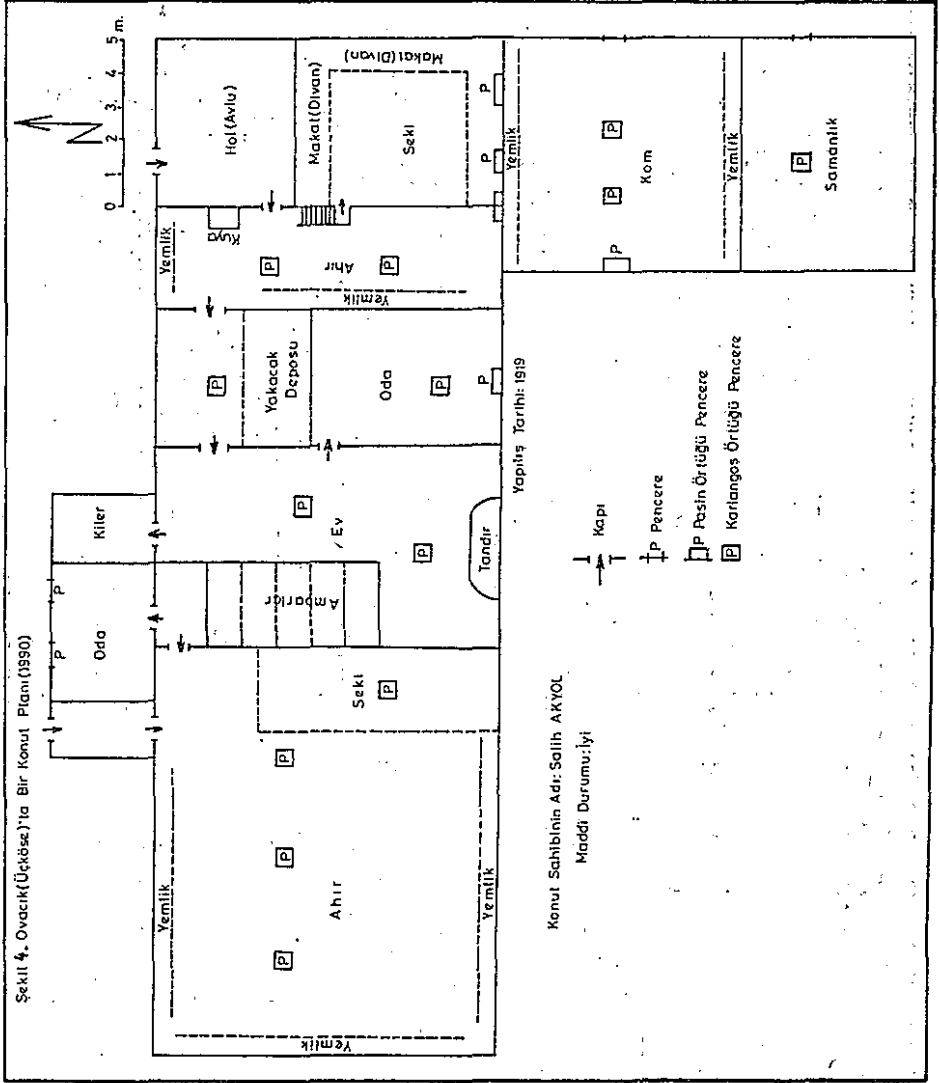
b) Konut Tipleri, İnşa Şekli ve Fonksiyonları: Yörede köy ve yayla yerleşmelerindeki konutlar, yapı itibarıyla üç kısma ayrılır.

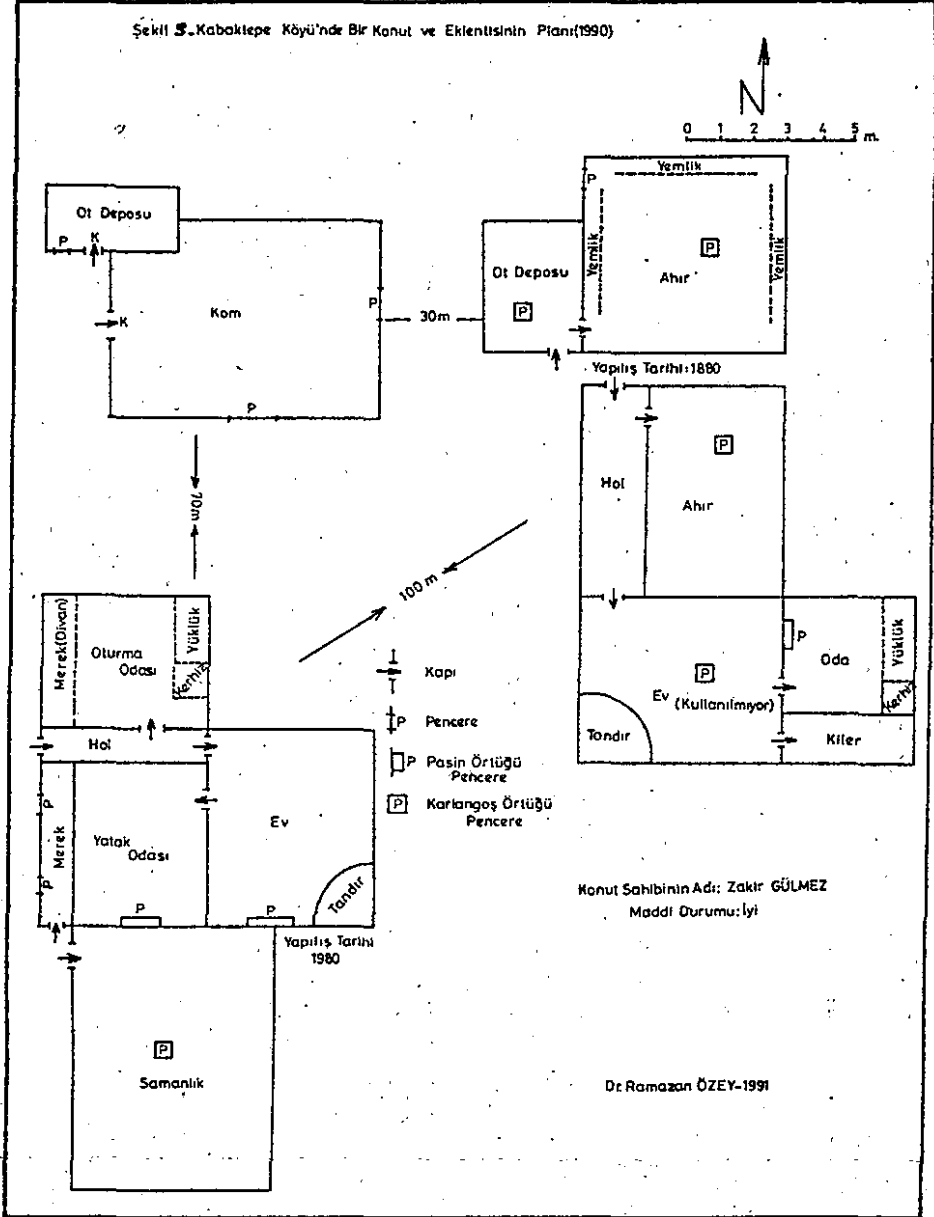
I Basit Konutlar: Bu tip konutlar; eski tip olup basit bir şekilde inşa edilmiştir. Yayla yerleşmelerindeki tüm konutlar bu gruba dahildir. Genelde yuvarlak taşlar, hiç işlemeye tâbi tutulmadan, çoğu kez harç malzemesi dahi kullanmadan üst üste konarak duvarları örtülmüştür. Çoğunlukla bir veya iki bölmeli olan bu konutların üstü, basit bir şekilde toprakla örtülmüştür. İki bölmeli olanlarda, bir bölmesi tandır ve mutfak görevi görür. Tek bölmeliler ise, biraz daha geniş olup, mutfak ve yatak odası birlikte düşünülmüştür. Bu tip konutlarda, kış mevsiminde oturulmadığı için kısa sürede tahrip olmaktadır. Bu nedenle, her göç mevsiminde, tekrar bakım ve onarımdan geçirilir. Yayla konutlarının fazla eklentisi yoktur. çoğunlukla 1 veya 1.5 m. yüksekliğinde taş duvarla çevrili, üstü açık ağlar bulunmaktadır.

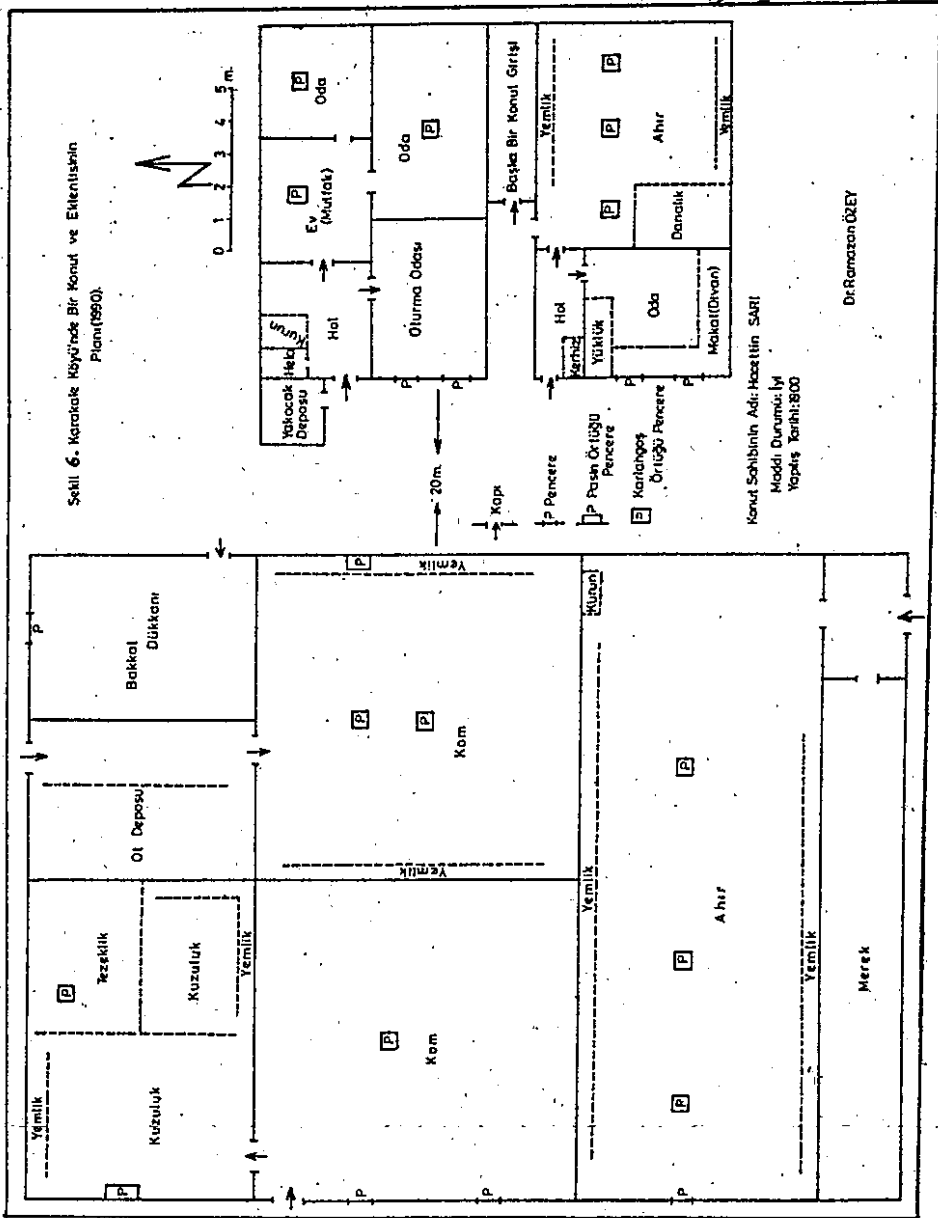
II) Eski Tip Konutlar: Bu tip konutlar, genelde köy yerleşmelerinde bulunmaktadır. Yapılış tarihleri 20 ila 100, 150 yıl öncesine kadar geriye gider. Konut duvarları, yakın

Şekil 3. YONCALIK KÖYÜNDE BİR KONUT VE EKLENTİSİNİN PLANI (1990).









çevreden elde edilen taş ve harç ile örülmüştür. Duvarlar 60-90 cm. kalınlıkta olup, oda sayısı 2 veya 3'e çıkmaktadır. Konut eklentileri, aile konutuna bitişik olarak inşa edilmiştir. Çatı genelde toprakla örtülü olup, düzdür. Ancak, tandırlarda ve diğer eklentilerde, *kırlangıç (yöre deyimiyle karlangoş)* ve *Pasin örtüğü* görülmektedir. Yörede, Erzurum ve Dumlü çevresinde pek fazla görülmeyen bir çatı tipi daha görülmektedir. Genelde kırlangıç ve pasin örtüğü karışımı olan *Karaörtük*, yörede yaygın olarak bulunur. Bu örtü tipinde, pencereler hem üstte ve hem de yanda yer almakta olup, kuşkusuz bunda amaç, konut bölmelerinin fazla oranda aydınlanmasını sağlamaktır. Bunun dışında, sokağa cephesi konut duvarında da pencere bulunmaktadır.

Yörede mevcut olan eski tip konutlarda, çoğu kez konut bölmeleri ile eklentileri bitişik olup, bazılarında giriş aynı kapıdandır. Kapısı ayrı olanlar bile, iç kesimde başka bir kapı ile bağlantılıdır. Bunda, amaç kuşkusuz uzun ve sert geçen kış günlerinde, hayvanların beslenmesinde sağladığı kolaylıktır. Odalar genelde 2 veya 3 adettir. Odaların hepsinde, banyo ihtiyacı için kullanılan *kerhiz* yer alır. Özellikle odalardan biri, misafir odası olarak ayrılmıştır. Mutfak olarak kullanılan bölme, çoğunlukla *aşhana denir. Aşhananın bir köşesinde veya ortasında, tandır bulunur. Tandır, ekmek yapılan ve yemek pişirilen yerdir. Konutlarda, bir taraftan ahıra açılan seki yer alır. Seki çevresinde makat adı verilen, ahşaptan yapılmış divan kuruludur. Sekinin ahıra açılmasının nedeni ise, kış aylarında soba yakmadan hayvanların sıcaklığından yararlanmaktadır.*

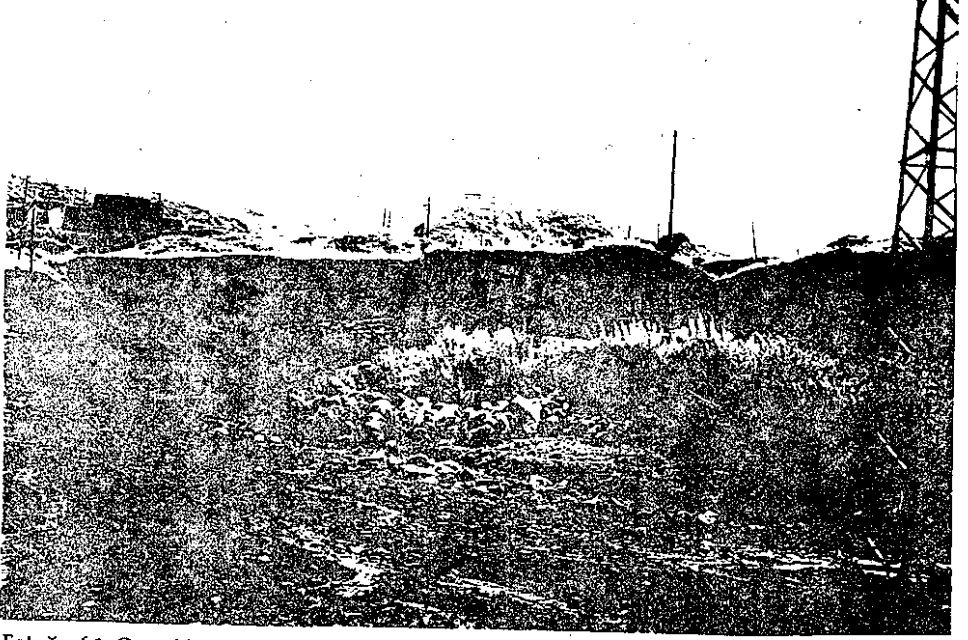
Konut eklentileri, esas konuttan ebad olarak, çok daha geniş bir alan kaplar. Sözkonusu bu alan, ailelerin beslediği hayvan sayısı ile orantılıdır. Eklentilerde genelde, samanlık (merek), tezeklik, küzuluk, danalık gibi bölmelerin yanında, davarın barındığı yer olan kom ve büyükbaşlar için ahırlar mevcuttur. Koyun ve keçilerin barındığı ahırlara, bölgede *davar komu* adı verilmektedir. Konutların diğer bölümleri toprak veya tahta bir zemine sahip olduğu halde, ahırların zemeni *saltışı* denilen yassı ve geniş taşlarla kaplıdır¹. Ayrıca eklenti kısmında, ambarlar vardır. Ambarların büyüklüğü, ailelerin ya da köylerin tahıl üretimleri ile ilişkilidir. İlkel ve eski tip konutların tümünde *helâ* yoktur (Şekil 3, 4, 5 ve 6; Fotoğraf 1, 2, 3, 4 ve 5). Doğanay'ın kanaatine göre bu tür yerleşme sorunları, Doğu Anadolu bölgesinin kır yerleşmelerinde, büyük çoğunun ortak sorunlarıdır. Düz toprak çatı, aile nüfus sayısına göre oda sayısının azlığı, banyo ve helâ bulunmaması gibi bu yaşama zorlukları², Serçeme havzası köy meskenlerinin de ortak fizikî planlama sorunları arasında bulunmaktadır.

III) Yeni Tip Konutlar: Bu tip konutlar, yöre yerleşmelerinde ilk bakışta seçilebilir. Çünkü bu tip konutlar, henüz yeni yapılmışlardır ve sayıları, oldukça azdır. Özellikle yükseltisi fazla olan köy yerleşmelerinde, bu tip konutlar yok denecek kadar azdır. Yapılış tarihleri oldukça yeni olup, en eskisi günümüzden en fazla 15-20 yıl öncesine dayanır. Planları bakımından oturmaya daha elverişli olan bu konutlarda, oda sayısı 2-3 kadardır. Bunlarda banyo ve helâ eklentisi mevcut olup, eklentilerinden ya ayrı tutulmuştur ya da, girişleri ayrıdır. Çatıları toprak olduğu gibi, bazılarında da sac kullanılmıştır.

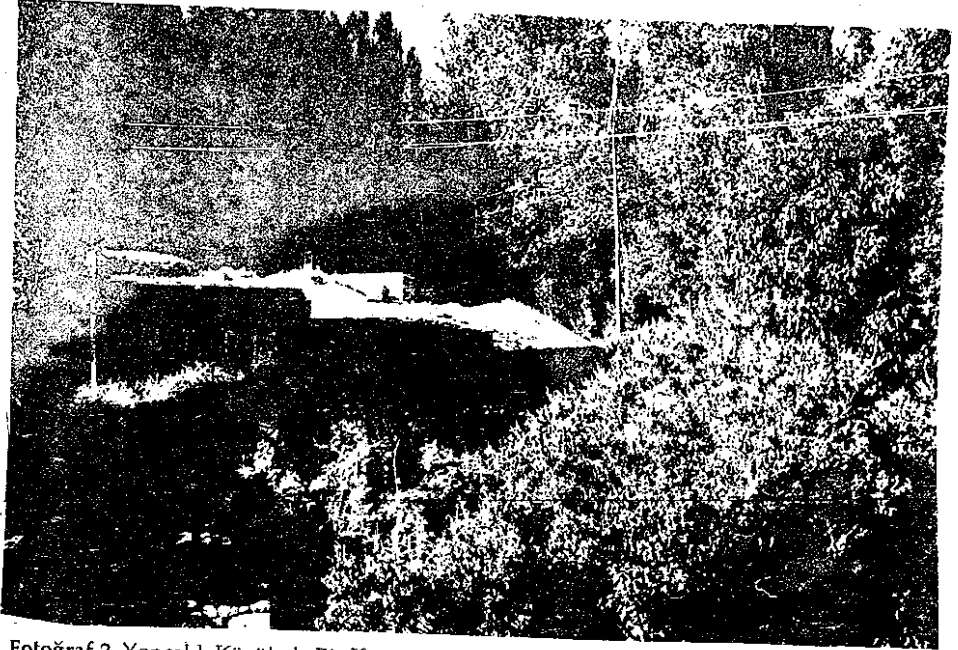
Yeni tip konutlar, kuşkusuz yörede bir modernleşmenin başladığını vurgular. Ancak böyle bir modernleşme hareketi, arzu edildiği kadar hızlı değildir. Bunun da nedeni, maddî durumu iyi olan ailelerin yöreden göç etmesidir.

¹Doğanay, H., 1994, Türkiye Beşeri Coğrafyası. Gazi Büro Kitabevi, Ankara, s. 365-390.

²Doğanay, H., 1994, Türkiye Beşeri Coğrafyası. Gazi Büro Kitabevi, Ankara, s. 365-390.



Fotoğraf 1. Ovacık'ta Bir Konut ve Eklentisinin Görünüşü.



Fotoğraf 2. Yoncalık Köyü'nde Bir Konut ve Eklentisinin Görünüşü.



Fotoğraf 3. Kabaktepe Köyü'nde Bir Konut ve Eklentisinin Görünüşü.



Fotoğraf 4. Karakale Köyü'nde Konut ve Eklentilerinin Görünüşü.



Fotoğraf 5. Yörede Çatı tiplerinden Kırlangıç tipi Çatının İç Mekanından Görünüşü.

5- Köy Yerleşmeleri:

Araştırma bölgesinde, 29 adet köy yerleşmesi bulunmaktadır. Köylerin büyük bir çoğunluğu, Serçeme çayı ve yan kollarının yakınında kurulmuşlardır. Bunlardan 12'si Erzurum-İspir karayolu üzerinde, ya da 1-2 km. yakınında yer almaktadır. Diğer köyler ise, en kısa mesafeden bu karayoluna bağlanmıştır.

Köylerin tümünde; temel geçim kaynağını, hayvancılık ve hayvancılığa dayalı ekme-biçme faaliyetleri oluşturur. Bu faaliyetler, vadi tabanından dağlık alanlara doğru gidildikçe iyice azalır.

Yöredeki köy yerleşmelerinin tümü toplu form gösterirler ve kuruluş tarihleri oldukça eskiye dayanır. Yörenin güneyindeki köylerdeki genel manzara, tamamen Erzurum Ovası'ndaki köy yerleşmelerine benzerler. Kuzeye doğru gidildikçe ve özellikle Ovacık çevresinde, İspir yöresinin özellikleri yavaş yavaş görülmeye başlar (Fotoğraf 6, 7, 8, 9, 10, 11, 12).



Fotoğraf 6. Eskipoalat (Serçeme) Köyü'nden Bir Görünüş.



Fotoğraf 7. Kuzgun Köyü'nden Bir Görünüş. Fotoğrafta Kuzgun Barajı İçin Dolgu Malzemesi Taşıyan Kamyonlar Görülmektedir.



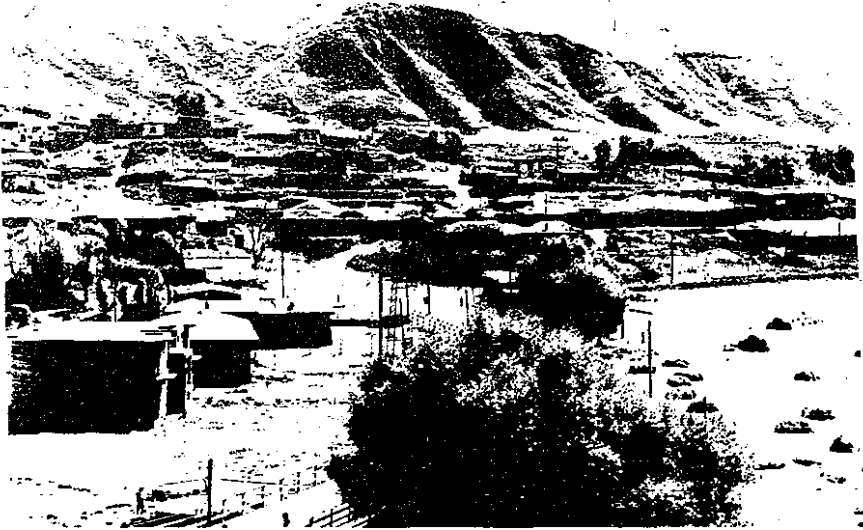
Fotoğraf 8. Serçeme Vadisi'nde Yeralan Sorkunlu Köyü'nden Bir Görünüş.



Fotoğraf 9. Başçakmak Köyü'nden Bir Görünüş.



Fotoğraf 10 Çamlıca Köyü'nden Bir Görünüş. Bu köy baraj suları altında kalacağından boşaltılmaktadır.



Fotoğraf 11. Ovacık Bucağı Yerleşmesinden Bir Görünüş. Sözkonusu Bu yerleşme de baraj suları altında kalacağından boşaltılmaktadır.



Fotoğraf 12. Toprakkale Köyü'nden Bir Görünüş.

6- Yayla Yerleşmeleri:

Serçeme havzasında sekiz adet yayla yerleşmesi belirlenmiştir. Ancak, yaylalar giderek terk edilmekte ve sayıları azalmaktadır. Günümüzde (1993), 4 adet yayla yerleşmesine geçedilmektedir. Bunlar *Ovacık*, *Aynalıkale*, *Ahırcık* ve *Kuzuluk* yaylalarıdır. Hemen hemen Dumlu dağlarının 2500-2750 m. yüksekliklerindeki plato düzlükleride kurulmuş olan bu yaylalarda, yerleşmeler toplu form gösterirler. Diğer taraftan yörede yapılan baraj hizmete açıldığında, Ovacık ve Aynalıkale köyleri tamamiyle boşaltılacaktır. Ayrıca, yayla yolları üzerinde baraj gölü oluşacağından, sözkonusu bu iki yayla yerleşmesi de ortadan kalkacaktır.

Yayla yerleşmelerinde görülen bir başka özellik, yaylaların hepsinin, yararlanan köyün sınırları içinde bulunmayışıdır. Ahırcık ve Kuzuluk yaylaları kendi sınırları içinde yer alırken, Ovacık ve Aynalıkale yaylaları ise, köy yerleşmelerinin sınırları dışında ve hayli uzak mesafede bulunmaktadır. ancak yaylalar; meraları ile birlikte, adını aldığı köyün mülkiyetine kayıtlıdır.

Serçeme yöresinde yeralan yayla yerleşmelerinde, konutlar oldukça basittirler. Bunun nedeni, devamlı oturulmayı ve yılın büyük bir bölümünde boş bırakılarak, bakımsızlığa terk edilmesidir¹. diğer taraftan, yöre genelinde yaylaya çıkışlar, daha önce de belirtildiği gibi, yıl geçtikçe azalmakta ve yayla konutları, bakımsızlık nedeniyle tahrip olmaktadır. Sanırım yakın bir gelecekte, yörede yaylacılık faaliyeti tamamen terk edilecektir.

¹TANOĞLU, A., 1954, *İskân Coğrafyası*. Türkiyât Mecmuası, I.Ü. Türkiyât Ens. Osman Yalçın Matb. Cilt. XI, s. 1-13, İSTANBUL.