

Yusufeli (Artvin) Kasabasında Yerleşme

Dr. Mehmet TIRAŞ*

Özet

Araştırma sahasını oluşturan *Yusufeli ilçe merkezi*, Karadeniz Bölgesinin, Doğu Karadeniz Bölümü içerisinde yer almaktadır. İlçe, idari bakımdan Artvin iline bağlı olup, il merkezine uzaklığı 84 km. kadardır.

Kiskim adıyla 1879 yılında, şimdiki Alanbaşı köyünde kurulmuş olan ilçe (kaza) merkezi, çeşitli nedenlerle bir çok defa yeri değiştirildikten sonra, 1912 yılında adı, Yusufeli olarak değiştirilmiş ve 16 Şubat 1950 tarihinde çıkarılan bir kanunla, bugünkü yerine nakledilmiştir.

Yusufeli ilçe merkezi, Çoruh ırmağı ve onun yan kollarını oluşturan, çay ve derelerin meydana getirdiği vadi içinde yer almaktadır. Yedi ayrı mahalleden ibaret olan ilçe merkezinde yaklaşık 4000 kişi yaşamaktadır.

Summary:

The research area, the Yusufeli town centre, is located in the eastern part of Black Sea region. The town is belonged to the Artvin county in terms of administration and powermental procuders, and is 84 km. for from the Artvin town centre.

The town was erected in 1879 in the name of kiskim, in a village now called as Alanbaşı. For varios reasons, the town changed its location several times and then its name was changed to Yusufeli in 1912, and was moved to its current location with a law publicised on 16 February 1950.

Yusufeli town centre is stuated at the valley-formed by the Çoruh river and its banks. The town centre consists of 7 different areas and has 4000 population.

Giriş

Araştırma konumuz olan Yusufeli ilçe merkezi, Artvin ilinin, yedi ilçe yönetim ünitesinden biridir. İl merkezinin, yaklaşık 84 km. kadar güneybatısında yer alan ilçe merkezinin yönetim sınırları, kuzey ve kuzeydoğudan Artvin merkez ilçe toprakları, batıdan Rize ili, doğu ve güneydoğu ile güneybatıdan ise, Erzurum ili (İspir, Uzundere ve Olur ilçeleri) toprakları ile çevrilidir (Şekil 1).

*Atatürk Üniversitesi, Fen-Edebiyat Fakültesi Coğrafya Bölümü elemanıdır.

İnceleme konumuz, Yusufeli ilçe merkezi belediye yönetim sınırları dahilindeki yerleşme özellikleri olup, bu saha yaklaşık 31 km². kadar tutmaktadır¹. Kasabanın kuruluş ve genişleme alanı, akarsu vadileri ve dağlarla, belirgin bir biçimde engebeli duruma getirilmiştir. Zaten sahada hakim jeomorfolojik birimler, bunlardır. Yerleşme alanının yakın çevresi ve hatta bu alan dâhilinde kalan vadilerin yamaçlarından başlayan eğimli yüzeyler, kısa mesafelerde belirgin bir biçimde dikleşerek, yükseltisi 1500 ila 2000 m.leri bulan dağ kütleleriyle bağlantı sağlar. Yerleşme alanının ortalama yükseltisi 600 m. dolayında olup, yakın çevredeki dağlarla aradaki bağli yükselti farkı 750-1400 m. yi bulur. Dağlık kütle, yaklaşık doğu-batı yönünde Çoruh ırmağı ve kuzey-güney doğrultusunda Altıparmak deresi vadileriyle, derin bir biçimde yarılmıştır (Şekil 2). Yusufeli ilçe merkezi, bu vadi içinde, Çoruh ve ona kuzeyden karışan Altıparmak deresinin, karışma yerinde bir alanda kurulmuştur. Hemen yakın çevresi, son derece engebeli bir yapı gösterir.

Doğu Karadeniz Bölümü ile Erzurum-Kars Bölümü Coğrafi sınırları içinde ve Orta Çoruh vadisinde yer alan Yusufeli, İklimi ve bitki örtüsü özellikleri yönünden, ne tamamen Karadeniz ve ne de tamamen Doğu Anadolu bölgesine benzer. Her iki Coğrafi bölgenin, bazı ortak özelliklerini temsil eder. Örneğin, ilçe merkezinde faaliyet gösteren meteoroloji istasyonu verilerine göre (25 yıllık ortalamalar), yıllık ortalama sıcaklık değeri 14 °C, yıllık ortalama yağış miktarı ise, 320 mm. dolayındadır. Gerek iklimik değerler ve gerekse başka nedenlerden dolayı (Örneğin bitki örtüsü, yağış ve sıcaklık rejimleri gibi) Yusufeli çevresi, Erzurum-Kars Bölümü ile Doğu Karadeniz-Bölümü arasında, tipik bir geçiş yöresi durumundadır. Zaten yörede zeytin bitkisi gibi Akdeniz kültür bitkilerinden bir elemanın kültürünün yapılmakta olması da, bu farklılıkları açıkça kanıtlamaktadır.

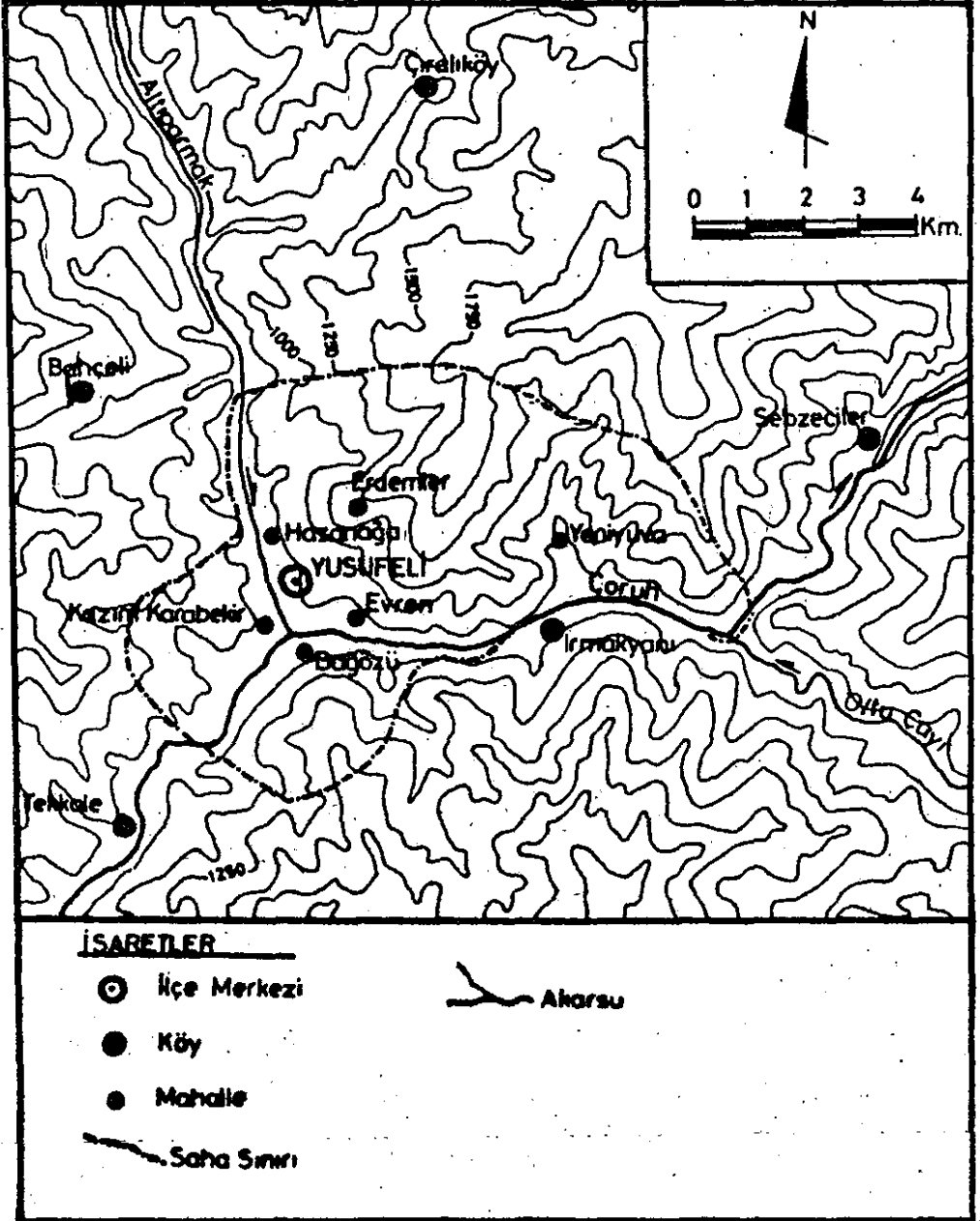
İnceleme sahasında, yaz aylarında nisbeten kurak bir devrenin görülmesi ve kış soğuklarının fazla etkili olmayışı gibi nedenlerle, aralarında bazı maki elemanlarının da bulunduğu, çoğu yerde çalı elemanları da barındıran kuru orman formasyonu yaygındır.

İlçe merkezi belediye sınırları dahilinde, 1989 etüdlerimize göre, 543 hane vardı. Bunlarda, toplam 3964 nüfus bulunmaktaydı. En yüksek nüfuslu mahalle, 1753 nüfusla Merkez Mahallesi en az nüfus ise 39 kadar nüfusu bulunan Yeniyuva Mahallesi idi.

Hatırlanacağı üzere bilimsel araştırma konusu olarak yerleşmeler, coğrafi araştırmalarda büyük önem taşırlar. Bunlar, doğal ve beşerî çevre faktörlerinin denetimi altında, çevrede oluşturulan, önemli beşerî eserlerdir. Dolayısıyla da bölge ekonomisi, uygarlığı ve kültürünün, somut ifadeleri olarak düşünülürler². Bu ilişkileri, Yusufeli kasabasında da açıkça görmek mümkündür. Doğal çevre faktörleri ve ekonomik güçlükler, yerleşmenin kasaba niteliğinde kalmasının esas nedeni olup, araştırmada daha çok bu yön üzerinde durulmuştur.

¹1/25 000 ölçek topoğrafya haritasının, saha ile ilgili paftaları üzerinden, planimetre ile hesaplanmıştır.

²TANOĞLU, A., 1969, Nüfus ve Yerleşme. İstanbul Üniversitesi Yayınları No: 1183, Edebiyat Fakültesi Coğrafya Enstitüsü Neşriyatı, No: 45, İstanbul, s. 212.



Şekil 2 Yusufeli İlçe Merkezinin Topoğrafya Haritası

1- Yerleşmenin Tarihi Gelişimi:

Yusufeli ve çevresinde ilk yerleşenlerin, Hurriler olduğu sanılmaktadır. Daha sonra M.Ö. VIII. yüzyılda Urartular'ın bölgeyi kendilerine bağladıkları kabul edilir. Bundan yaklaşık 100 yıl kadar sonra bölgeye, karadeniz kuzeyinden ve Kafkaslardan yönelen toplumların, akınları başlar. Sahaya M.Ö. 655 yıllarında ise Saka (Iskit) boyları gelip yerleşmişler ve M.Ö. 400 yıllarında bölge, İskender imparatorluğunun egemenlik sınırları içerisine girmiştir¹. İnceleme sahası M.Ö. 149-127 yıllarında, Arsaklı devleti yönetimine geçmiştir. Bunlar, tarihte eski oğuzlar diye anılmaktadırlar². Daha sonra Tayk Eyaleti, yedi etnik sancağa ayrılmıştır. Yusufelinin de içinde bulunduğu bölgeye Liganiskevi denilmiştir. 415 yılında Yusufeli pers sınırlarında bir Bizans yerleşim merkezi olmuştur. Bundan sonra bölge, 531'de Bagratlıların egemenliğine girmiş, 646'dan sonra İslâm ordularının akınları sırasında, sık sık el değiştirmiştir. 1001-1002 yıllarında Bagratlılarla Bizanslılar arasındaki savaşlardan sonra, Yusufelinin içinde bulunduğu Tav-eli bölgesi Bagratlılarda kalmıştır. Bölge 1081 de Selçukluların egemenliğine girerek Çıldır eyaletine bağlanmıştır. 1265-1282 yılları arasında ise Moğalların egemenliği altında kalmıştır. Bölge, kanunî Sultan Süleyman döneminde Osmanlı İmparatorluğuna dahil edilmiştir³.

Yusufeli (Kiskim) ilçe (kaza) merkezi 1879 yılında kurularak Erzurum vilâyetinin Merkez sancağına bağlanmıştır. Kazanın adı, kurulduğu yerdeki yerleşmenin adının Kiskim (Şimdiki adı Alanbaşı) olmasından ileri gelmiştir. Kaza merkezi bir ara Ersis köyüne (Kılıçkaya) daha sonra ise Öğdem'e taşınmıştır.

Kiskim kazasının Ankara'nın Keskin kazasıyla olan isim-benzerliğini ve bu sebepten meydana gelen bazı yanlışlıkları önlemek üzere, 1912 yılında İçişleri Bakanlığı (Dahiliye Nezareti) emriyle Kiskim adı, Yusufeli olarak değiştirilmiştir⁴.

Birinci dünya savaşı yıllarında, Çoruh boylarının da Rus güçleri tarafından işgal edilmesi nedeniyle, ilçe merkezi boşaltılarak (1916), resmî evraklar Bayburt'a taşınmıştır. İşgal güçlerinin 1918 yılında çekilmesi üzerine, ilçe merkezi tekrar bugünkü Kılıçkaya (Ersis) köyünde teşkil edilmiştir. Ancak, 1926 yılında kaza merkezi Öğdem'e nakledilerek Artvin'e bağlanmış; 1933 yılında ise tekrar Erzurum'a bağlanmıştır. Bununla birlikte 1936 yılında çıkarılan bir kanunla, merkezi Artvin olmak üzere oluşturulan Çoruh Valiliği yönetim sınırları içine alınmış ve 1950'de de ilçe merkezi yönetim organizasyonu bugünkü yerine nakledilerek, Evren (Ahalt) ve Hasanağa (Vecanget) mahalleleri birleştirilerek Yusufeli adıyla, ilçe merkezi durumuna getirilmiştir.

¹Yurt Ansiklopedisi., 1982, Artvin maddesi C.2, Anadolu Yayıncılık İstanbul, s. 913.

²ÖZCAN, B., 1982, XVI. Asırda Artvin'in Anadolu-Türk Birliğine katılması ve İdarî Düzeni. Atatürk Üniversitesi, Fen-Edebiyat Fakültesi Tarih Bölümü Bitirme Tezi, Erzurum, S. 2-3.

³ÖZCAN, B., 1982, a.g.e, s. 30.

⁴TARKAN, M.T., 1973, Orta ve Aşağı Çoruh Havzası Beşerî ve İktisadî Coğrafya Bakımından Bir Bölge Araştırması. Atatürk Üniv. Yay. No:166. Edebiyat Fak. Yay. No: 37. Ankara, s. 79.

2- Yerleşme Özellikleri:

İlçe merkezinin yerleşim alanı (Sit'i) seçilirken; ulaşım kolaylığı, su temini, topoğrafik özellikler ve toprak özellikleri gibi faktörlerin dikkate alındığı göze çarpmaktadır¹. Özellikle topoğrafik elemanlardan *eğim* durumu ve hiç şüphesiz *sı* temin kolaylıklarının, yer seçiminde, esas belirleyici faktör olduğu söylenebilir. Çevrenin son derece engebeli ve yüzeylerin akarsular tarafından parçalanmış olması, ayrıca erozyon süreci, tarım topraklarının belirli küçük düzlüklerde yeralmasına yol açmıştır. Bu nedenle de yerleşmeler daha çok vadi içi dar düzlüklerden oluşan bu alanlarda toplanmıştır.

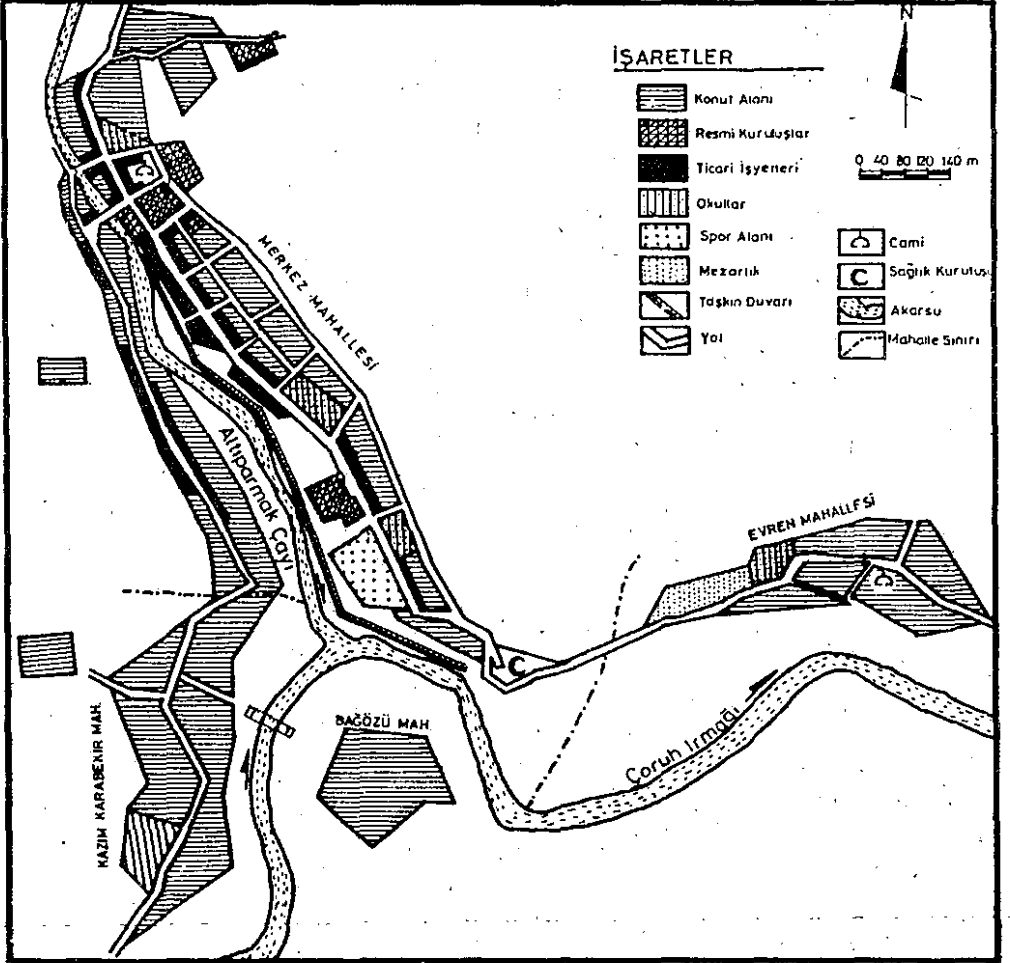
Yusufeli kasabasının bu gün kazanmış olduğu form, doğrudan doğruya kuruluş yerinin, topoğrafik özelliklerinin bir sonucudur. Nitekim yerleşmede *yatay büyüme* Altıparmak deresi ile Çoruh ırmağı vadileri boyunca olmaktadır. Özellikle *Merkez Mahallesi* yerleşim ünitesinde, bunu çok belirgin bir biçimde, yakından görebiliyoruz (Şekil 3). Diğer mahallelerden biri olan Bağözü Mahallesi ise, Çoruh ırmağının iç bükey bir kavis yaptığı vadi yatağı düzlüğünde, fakat çok dar bir sahada kurulmuştur. Evren Mahallesi Çoruh vadisinin kuzey yamaçları üzerinde genişlemektedir. Mahalle yerleşmelerinin şekli, vadi yataklarının uzanış doğrultularına uyarak şekillenmiştir. Bir yandan akarsuyun, bir taraftan da kısa mesafelerde eğim kazanarak yükselen dağlık kütlelerin yerleşim sahasını sınırlandırması, yerleşme çekirdeklerinin (meskenler ve eklentileri), vadiler boyunca inşa edilmesini zorunlu duruma getirmiştir. Mesken arsası bulma sorunu, ailelerin dar vadi yatağı düzlükleri ve çok eğimli kayalık yüzeyleri kuruluş yeri (arsa) olarak kullanmaya zorlamıştır. Öyleki, bazı meskenlerin yamaçlardaki kayalar üzerine inşa edildikleri göze çarpar (Fotoğraf 1).

Yeniyuva ve Erdemler mahallerinin her ikisinde Çoruh vadisinden yaklaşık 350-400 metre daha yukarıda bulunmaktadır. Bu mahalleler ilçe merkezinin en az gelişmiş, hatta günümüzde de sürekli önemini kaybeden mahalleleri durumundadırlar. Çünkü bunların halâ yolları tamamlanamamıştır. Bu mahalleler sürekli olarak göç verdiklerinden nüfuslarında oldukça azalmıştır (Tablo 1).

İlçe merkezinde yerleşmeye uygun arazinin daha çok Merkez Mahallesinde mevcut olması, meskenlerin bu mahallede yapımını arttırmıştır. Söz konusu mahalledeki meskenlerin yarısına yakını üç ve daha fazla kat'a sahiptir. Bu durumda da bina yapacak yer sıkıntısının fazla olması önemli olmaktadır.

İdari ve ticari birimlerin yoğunlaştığı Merkez Mahallesinde fonksiyonel kullanım alanlarını kesin olarak ayırmak güç olmakla birlikte, genel olarak bazı hizmetlerin yoğunlaştığı yerler belirlenebilmektedir. Ticari faaliyetlerin Merkez Mahallesi kuzeybatı-Güneydoğu yönünde ikiye ayıran ana cadde boyunca toplandığı görülmektedir (Şekil 3. Fotoğraf 2).

¹TARKAN, M.T., 1973, a.g.e, s. 79.



Şekil 3 Yusufeli İlçe Merkezinin Yerleşme Planı



Fotoğraf 1. Merkez Mahallesinde Arsa sıkıntısı nedeni ile kayalar üzerine inşa edilmiş bir mesken.

Tablo 1.

Yusufeli İMerkezinde Mahallelere Cöre Yüzölçüm ve Nüfus Miktarları (1989).

Mahalleler	Yüzölçüm (ha)	Nüfus Miktarı (kişi)
Merkez	301	1 763
Evren	440	796
Kazım Karabekir	687	790
Bağözü	284	92
Hasanağa	139	434
Erdemler	173	50
Yeniyuva	1 114	39
Toplam	3 138	3 964

Kaynak: Yusufeli Nüfus Müdürlüğü Verileriyle, 1/25 000 Ölçekli Topoğrafya Haritalarından Faydalanılmıştır.

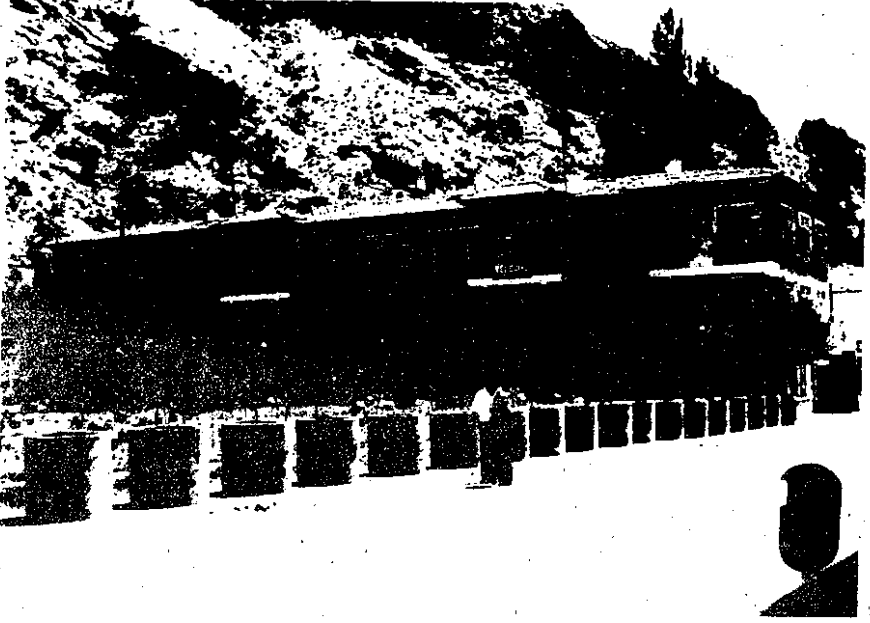


Fotoğraf 2. Merkez Mahallesi'ni ikiye ayıran ana caddeden bir görünüş. Ticari iş yerleri bu cadde boyunca sıralanmışlardır.

Ticari iş yerleri, daha çok konutların alt katlarında bulunduğundan, bunları konut sahalarından ayırmak pek mümkün olmadı. Bunun yanında, kasabanın ana caddesi olan Sakarya Caddesi'nin hemen çevresinde, aile ikametlerine hizmet eden konutların yoğunluk kazandığı dikkati çeker.

İdarî hizmet amaçlı konutların, yine Merkez Mahallesi'nde özellikle İspir-Taşkıran (Sarıgöl) yol ayrımının, hemen kuzeyinde toplandığı görülmektedir (Fotoğraf 3).

Diğer mahallelerde ticarî amaçlı iş yerleri çok az olduğundan meskenlerin tamamına yakın bir kısmı, ailelerin ikametlerine ayrılmıştır. Plansız bir durumda gelişmiş olan bu mahallelerdeki hâkim görüntü, kırsal yerleşme özellikleri sergiler (Fotoğraf 4) söz konusu mahallelerde bölgenin geleneksel konut tipleri olan *ayzantılı evler* ve hayvan barınakları, yoğunluk kazanmıştır.



Fotoğraf 3. Merkez Mahallesinde İdari Hizmet Binalarından bir görünüş.



Fotoğraf 4. Kırsal Yerleşme Özelliğinde Olan Evren Mahallesinden Bir Görünüş



Fotoğraf 5. Laset yaylasında kullanılan bir mesken.

Yusufeli ilçe merkezinde, yaylacılık yapan aileler de vardır. Bu faaliyetin esas nedeni, geçimi kolaylaştırıcı ve destekleyici ikinci bir ekonomik faaliyet alanı bulma ihtiyacıdır¹. Ancak, geçmişten günümüze değin bu faaliyet, önemini gittikçe yitirmektedir. Mülkiyetleri, daha çok mezraalara benzemektedir. Çünkü, *ailelere ait yerleşmeler* olarak dikkati çekerler. Yayla yerleşmelerinden, örneğin *Laset ve Kecevet* yaylaları, 1650 m. yükseltide, ilçe merkezinin yaklaşık 4 km. kadar kuzeydoğusunda yer alırlar. Bunlar, genelde hayvancılık faaliyetine bağlı olarak kurulmuşlardır. Ulaşım imkanlarının çok zor olması sebebi ile çoğu aileler yaylalara gidemediğinden bir çok yayla meskeni, metruk duruma gelmeye yüz tutmuştur (Fotoğraf 5).

¹DOĞANAY, H., 1989, Türkiye Beşerî Coğrafyası (Üçüncü kitap). Atatürk Üniv. Fen-Ed. Fak. Yay. No: 98. Edebiyat kesimi yayı No: 62. Coğrafya Bölümü Yayın No: 6. Erzurum s. 217.

3- Meskenler:

a- Yapı Malzemesine Göre Meskenler:

Kasabada, mesken yapı şekilleri ve planlarında, iklim faktörünün etkileri yanında, çevrenin sağladığı doğal yapı gereçleri ile ailelerin sosyal, kültürel ve ekonomik düzeylerinin, belirgin etkileri göze çarpmaktadır. Ancak, şunu da ayrıca belirtmek gerekir kırsal meskenler; daha fazla doğal çevre etkisinde kalarak şekillenirler. Bunu, aslında idari organizasyon dışında pek de köy yerleşmelerinden bir farkı olmayan Yusufeli'de de görmek mümkündür.

İlçe merkezi ve çevresinde ormanın mevcut olması, konutların yapımında, taş malzeme ile birlikte ahşap malzemeninde kullanılmasına neden olmuştur. Özellikle eski tip meskenlerin yapılmasında kullanılan taş malzeme, çevrede yaygın olmaları nedeniyle, en yakın çevreden sağlanmıştır. Eski tip meskenlerin ahşaptan yapılmış olan ikinci katlarına *ayvan* denilmektedir. Bu bölümler, tamamen ahşap malzeme kullanılmak suretiyle yapılmış olup büyük çoğunluğu, eğimli çatılı ve sac ya da kiremit kullanılarak örtülmüşlerdir. Yörede toprak çatılı mesken pek yoktur. Çatıları ağaç ile (Pedavra) örtülü olan konutlar ise, daha çok ilkel meskenlerdir. Bunlar geçici yerleşmeler olan yaylalarda hayvanların barındırıldığı yada samanlık (ot deposu) olarak kullanılan meskenleri oluşturmaktadırlar.

Yerleşmenin yatay ve dikey büyümesinde, esas gelişimin daha çok Merkez Mahallesi ve Evren Mahallesinde olduğu dikkati çeker. Bu mahallelerde, diğerlerine göre fazla mesken yapılmaktadır (Fotoğraf 6). Bunun nedeni, söz konusu mahallelerde arsa potansiyelinin kısmen daha yüksek olması ve ticaret fonksiyonu ile yönetim fonksiyonunun da teşvik edici oldukları söylenebilir. Özellikle yönetim, ticaret ve eğitim hizmet fonksiyonlarının toplandığı Merkez Mahallesinde yapılar genel olarak inşaat malzemeleri ve çağdaş yapı tekniğine uygun olarak yapılmışlardır.

b- Meskenlerin İnşa Şekli ve Fonksiyonları:

1- Geleneksel Meskenler: Daha çok, yayla yerleşmelerinde inşa edilmiş meskenler bu gruba girmektedir. Bu meskenlerde sadece yaz mevsiminde oturulduğundan, çoğu zaman ahşap malzeme kullanılmak suretiyle, basit bir şekilde inşa edilmişlerdir. Bazı evlerin, iki katlı olarak yapıldığı da olmaktadır. İki katlı olanların, bazılarında birinci kat karataştan yapılmış olup, ikinci kat, tomrukların üst üste konması ve köşebaşlarından, çivi veya çentiklerle tutturulması sureti ile inşa edilmiştir (Fotoğraf 7). Bunların alt katları ahırlardan oluşur. Bunlara çevrede *kou* denir. Üst kat, ailenin ikâmetine ayrılmıştır. Bazı yayla konutları tek katlı da olabilirler. Bunların da bir kısmının dış duvarları, taş kullanılmak suretiyle inşa edilmiştir. Örtü gereci olarak, sac örtü gereci kullanılır. Bu meskenlerin eklentileri olarak, *ambar* ve *merek* (ot deposu) eklentilerine sık rastlanır. Bazı konutların kapı giriş cephelelerinde, özellikle küçük baş hayvanları geceleri barındırmak üzere, etrafı çalılarla çevrilmiş ve üstü açık *ağil* lar vardır.

2- Eski Tip Meskenler: Bu tip meskenlerin yapı malzemesini taş, ahşap, sac veya kiremit oluşturmaktadır. Genellikle iki katlı olup, alt kat derin kazılmış temel (him) üzerine inşa edilmiş, kahn taş duvarlarla çevrilidir. Salon boşluğuna, *avlu* denir. Alt katın odalarında, karşılıklı yerleştirilmiş birer *peyke* (seki) veya *seki* yer alır. Fonksiyonları oturup dinlenmeye

yöneliktir. Evlerde odaları birbirinden ayıran duvara, yörede *daraba* denir. Daraba'nın sağ ve sol yanında ise birer gömme dolap yer alır. Dolaplardan biri yatak-yorgan takımları için kullanılır. Bir diğeri ise, lavabo veya banyo görevi yapar. Ev'in genellikle ahşap olan üst katına, ahşap bir merdivenle çıkılır ve üstte *hapenk* denilen kapı açılarak ayvan kısmına geçilir. Ayvan, tamamıyla ahşap olup etrafı genelde açıktır. Bazı konutlarda ayvan'ın bir köşesinde oda yer alır. Bir köşede ise, kışlık yiyeceklerin saklandığı ambar bulunur. Ambarlar, 5-6 cm kalınlığında sağlam tahtalardan, dört yanı boğazlı denilen, birbirine geçmeli olarak 2x2,5 boyutlarında, küp şeklinde inşa edilmişlerdir. Ayvan'ın çatısı ahşap malzeme ile yapılmış olup, çatı sac veya kiremit ile örtülüdür. İki yada dört tarafa eğimli olur (Fotoğraf 9).

Diğer bir mesken grubunu da, Çağdaş yapı malzemesi (demir, çimento, tuğla... v.s) kullanılarak yapılmış olan meskenler oluşturmaktadır. Daha çok Merkez Mahallesinde bulunan bu meskenler, genelde iki yada daha fazla katlı meskenlerdir. Diğer mahallelerdeki konutların tamamına yakını iki katlı olup, yapı tarzı ailelerin ekonomik ve sosyal düzeyleri ile yakından ilgilidir.



Fotoğraf 6. Konutların diğer mahallelere göre daha fazla yapıldığı Merkez Mahallesinden görünüş.



Fotoğraf 7. Laset Yaylasında, alt kat'ı karataştan üst katı ise tomrukların üst üste getirilmesi sureti ile inşa edilmiş geleneksel bir mesken.



Fotoğraf 8. Laset Yaylasından görünüş. Meskenlerin yan tarafında etrafı çalılarla çevrili açık ağıl bulunmaktadır.



Fotoğraf 9. Eski Tip Meskenlere Bir örnek: Ayvanlı Ev.

Sonuç ve Öneriler:

İnceleme sahamız olan *Yusufeli İlçe Merkezi* ve yakın çevresinde, genelde iki ayrı jeomorfolojik birim göze çarpar. Bunlar; Çoruh ırmağı ve yan kollarının oluşturduğu vadiler ile bunun dışında kalan ve geniş yayılım alanı gösteren dağlık sahalardır. Topoğrafik yapının çok engebeli olması nedeniyle, Yusufeli ilçe merkezinde mahalleler bir birinden ayrı, kendi aralarında kümelenmiş, nisbeten toplu bir form gösterirler.

İlçe merkezinin kuruluş yeri seçilirken: ulaşım kolaylığı, topoğrafik durum, su temin kolaylığı ve tarım toprakları, başlıca belirleyici faktörler olmuşlardır.

Yurdumuzun, hemen hemen bütün yerleşmelerinde olduğu gibi Yusufeli ilçe merkezinde de, esası coğrafî nedenlere dayanan bazı *yerleşme sorunları* ile karşı karşıya bulunmaktadır. Bunlar, şöyle özetlenebilir:

Yerleşim alanlarının büyük bir kısmı, dar vadi tabanı düzlüklerinde yer alırlar. Çünkü, çevrede yüzeylerin eğimi yüksek değerler gösterir. Bu nedenle de, kütle hareketlerinden kaya düşmesi, yamaçlardan çözülen malzemenin eğim yönünde sürekli akması ve heyelan hareketleri gibi *doğal afetler*, yerleşmeleri devamlı tehdit eden olaylardır. Söz konusu kütle hareketlerinin etkisini azaltabilmek için, heyelanların meydana gelebileceği yerlerdeki konutlar boşaltılarak, daha güvenli yerleşme yerlerine nakledilmelidir. Özellikle yamaç

akmalarının meydana geldiği yolboyları çevrelerine istinat duvarları yapılarak bu yer hareketi engellenmeye çalışılmalıdır.

Mahallelerin, bir birinden ayrı kümeler şeklinde olması, söz konusu yerleşmelere altyapı hizmetlerinin götürülmesini büyük ölçüde güçleştirmektedir. Kuşkusuz bu sorunun en önemli nedeni, topoğrafik yapıdır. Bu nedenle de, yörenin doğal çevre faktörlerine uygun yerleşme planları hazırlanmalı ve uzun vadeli bir süreçte uygulanmalıdır.

İlçe merkezinde, Yenyuva ve Bağözü mahallelerinin henüz çağdaş anlamda yolu yoktur. Bunlardan Bağözü mahallesi ile olan bağlantı, yaklaşık 60 m. uzunluğunda olan, ahşap asma halat köprü ile sağlanmaktadır. Bu köprüden motorlu araçların geçmesi mümkün olmadığından, yaya olarak ulaşım sağlanabilmektedir (Fotoğraf 10).



Fotoğraf 10. Bağözü Mahallesi Merkez Mahallesiyle bağlayan asma köprü

Yenyuva mahallesinde ise, yol mahalleye kadar ulaşamamakta; belli bir yerden sonra, yaya olarak gidilmek zorunda kalmaktadır.

Bir diğer sorun da, zaman zaman meydana gelen sel ve kütle hareketleri sonucu yolların, kısmen veya tamamen kapanmasıdır. Bu durumda, yollarda sürekli bakım gerektirdiğinden önemli miktarlarda harcamalara neden olmaktadır.

Kaynakça

- DOĞANAY, H., 1989 Türkiye Beşerî Coğrafyası. Fen-Edebiyat Fakültesi Yayınları, No: 98, Erzurum.
- DOĞANAY, H., 1984, Bölge Planlamasının Coğrafi Esasları. Atatürk Üniversitesi, Fen-Edebiyat Fakültesi, Ders Notu 63, Coğrafya Bölümü Ders Notu 8, Erzurum.
- GÖNEY, S., 1967, *Mengen Havzasındaki Köy Meskenleri*. İstanbul Üniversitesi Coğrafya Enst. Dergisi, Cilt: 8, Sayı: 17, İstanbul.
- KIRZIOĞLU, M.F., 1953, Kars Tarihi I Cilt, İstanbul.
- KÖSE, A., 1991, İspir ve Çevresinin Bölgesel Coğrafya Etüdü, Atatürk Üniversitesi, Fen-Edebiyat Fakültesi, Coğrafya Anabilim Dalı. Basılmamış Doktora Tezi, Erzurum.
- ÖZAV, L., 1991, Oltu'nun Beşerî ve Ekonomik Coğrafyası. Atatürk Üniversitesi, Sosyal Bilimler Enstitüsü Coğrafya Anabilim Dalı. Basılmamış Doktora Tezi Erzurum.
- ÖZCAN, B., 1982, XVI. Asırda Artvin'in Anadolu Türk Birliğine Katılması ve İdari Düzeni. Atatürk üniversitesi, Fen-Edebiyat Fakültesi, Tarih Bölümü Bitirme Tezi, Erzurum.
- ÖZEY, R., 1985, *Dınılı ve Çevresi Bölgesel Coğrafya Açısından bir Etüd*. Atatürk Üniversitesi, Fen-Edebiyat Fakültesi, Coğrafya Bölümü, Basılmamış Doktora Tezi. Erzurum.
- TARKAN, M.T., 1973, Orta ve Aşağı Çoruh Havzası. Beşerî ve İktisadî Coğrafya Bakımından Bir Bölge Araştırması. Atatürk Üniversitesi Yayınları No: 166, Edebiyat Fakültesi Yayınları No: 37, Ankara.
- TANOĞLU, A., 1969, Nüfus ve Yerleşme. İstanbul Üniversitesi Yayınları No: 1183. Edebiyat Fakültesi, Coğrafya enstitüsü Neşriyatı No: 45. İstanbul.
- TOLUN (DENKER), B., 1970, Balıkesir Ovasında Yerleşme ve İktisadî Faaliyetler. İstanbul Üniversitesi, Edebiyat Fakültesi, Yayın No: 1530, Coğrafya Enstitüsü Yayın No: 59, İstanbul.
- TUNÇDİLEK, N., 1967, Türkiye İskân Coğrafyası. İstanbul Üniversitesi, Edebiyat Fakültesi Yayınları: 1283, Coğrafya Enstitüsü Yayınları No: 49. İstanbul.