

## Tekkeköy'de (Samsun) Mağara-Kale Yerleşmeleri

Yrd.Doç.Dr. Ali UZUN\*

### Özet:

Araştırma sahası, Karadeniz Bölgesinin Orta Karadeniz Bölümünde, Samsun'un 13 km doğusundaki Tekkeköy ilçe merkezinin hemen yambaşında yer alır. Bölge, su kaynakları, savunma olanakları, tarım arazileri, yakacak temini ve iklim özellikleri bakımından yerleşmeler için ideal şartlar arz etmektedir. Bölgede, mevcut olan doğal mağaralar, ya doğal halleriyle, ya da anakayanın kolay işlenibilen tuf ve tüfitlerden olmasının verdiği avantajla kısmen değiştirilerek mesken olarak kullanılmıştır. Ayrıca, topoğrafik yapının savunmaya olanak verdiği ve doğal mağaraların yoğunlaştığı iki ayrı kesimde, savunma amaçlı bir çok antropojen şekil de ilave edilerek *mağara-kale* ler oluşturulmuştur. Bölge, ayrıntılı bir proje hazırlanarak turizme açılmalıdır. Böylece, hem doğal ve kültürel eserlerin daha fazla tahrip olması önlenecek hem de yore ve ülke turizmine önemli katkılar sağlanacaktır.

### The Cave-Castle Settlements in Tekkeköy (Samsun)

#### Summary:

The investigation area is located near Tekkeköy county center at 13 km east of Samsun which is in the middle Karadeniz (Black sea) section of the Karadeniz region. The region has water sources, defense possibilities, agricultural areas, firewood and convenient climatic conditions for settlement. The natural caves in the region have been settled either with their natural conditions or have been partly formed by the inhabitants, because the stones of them are convenient for formation. In addition, the people in the region have constructed cave-castle (mağara-kale) in two parts of the region which have convenient relief characteristics. By preparing a detailed project, this region must be opened for tourism. In this way, both natural and cultural monuments in the region will be protected and local and country-wide tourism will be improved.

### Giriş:

İnsanoğlu yaradılışından bu yana gıda, su, yiyecek, barınma ve korunma gibi ihtiyaçlarını karşılamak amacıyla sürekli bir arayış içinde olmuştur.

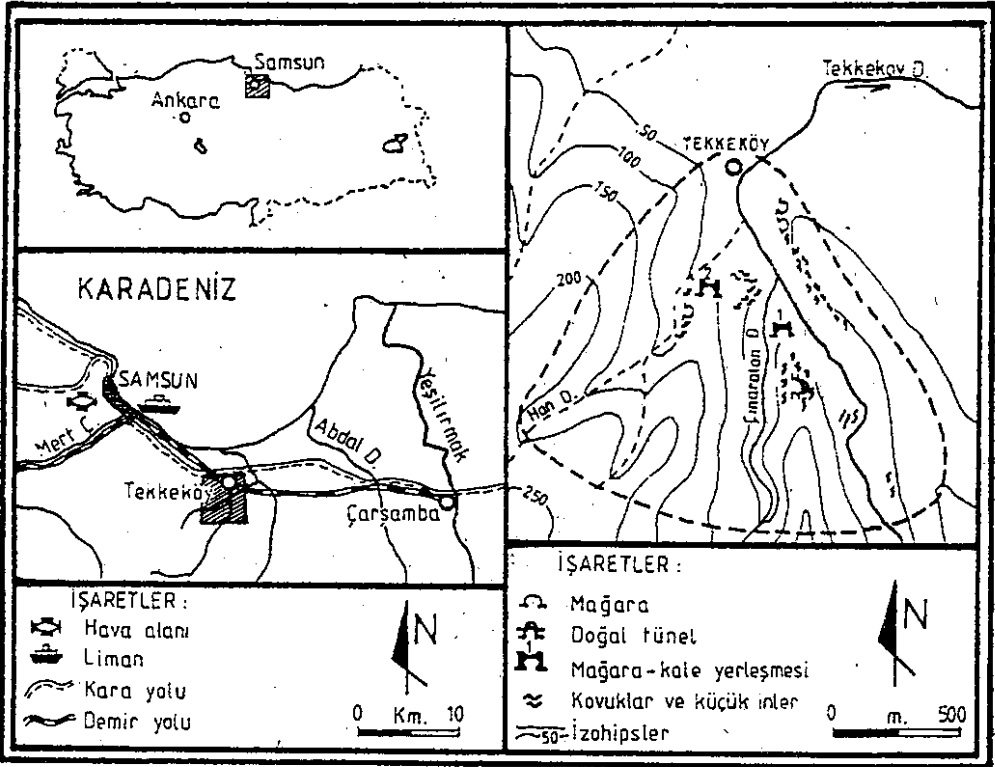
Günümüzde, Teknoloji ve ulaşım şartlarındaki gelişmeye bağlı olarak, en zor koşullarda (örneğin, Antartika'da ve hatta uzayda) bile yaşayabilen insanoğlu, geçmişte bütün bu ihtiyaçlarını yakın çevresinden karşılamak zorunda idi. Bu nedenle de en elverişli doğal çevre

\*Yrd.Doç.Dr. Ali UZUN, Samsun Ondokuz Mayıs Üniversitesi Eğitim Fakültesi, Coğrafya Eğitimi Anabilim Dalı öğretim üyesidir.

koşullarına sahip coğrafi mekanlar ağaç kovuğu mağaralar gibi yerleşme yerleri olarak tercih edilmişlerdir:

Bu türden çok çeşitli avantajları sunmasından dolayıdır ki Tekkeköy, en az Eski Tunç Çağı'ndan (Bilgi 1990) ve hatta Mustarien'den (Üst Paleolitik) (Akkaya, 1990) beri yerleşmeye sahne olmuş, Samsun'un 13 km. doğusunda şirin bir karadeniz kentidir (Şekil, 1).

Bundan önceki çalışmamızda (Uzun, 1993), uygun çevre şartlarına bağlı olarak bölgede gelişme olanağı bulmuş çeşitli biçim ve boyuttaki kovuklu çözümlü şekilleri incelenmiş ve bu şekillerin ya doğal halleriyle ya da kısmen değiştirilerek kullanılmış olduğu belirtilmişti. Hatta, bölge yerlilerinin çevreyle uyum içinde ve daha güvenli bir şekilde yaşayabilmek için, anakayanın da kolay işlenebilir olmasının verdiği avantajla bir takım antropojen şekiller oluşturmuş olduğuna dikkat çekilmişti.



Şekil 1- Lokasyon haritası

Bu çalışmada, Tekkeköy şehir merkezinden güneye doğru yaklaşık 1,5 km<sup>2</sup> lik bir alanda, fakat özellikle bazı kesimlerde yoğunlaşmış olan, Tarih ve Tarih öncesi dönemlere ait yerleşmelerin kuruluşunda çevre şartlarının rolü, öncelikle belirlenmeye çalışılmıştır. Daha sonra ise, tarihi dönemlerde de kullanılmış olduğu anlaşılan ve savunma, gözetleme ve barınma amaçlı düzenlenmiş olan iki ayrı şekiller kompleksinden oluşan mağara-kalelerin formları hakkında elde ettiğimiz ilk bilgileri, daha sonraki çalışmalara az da olsa bir katkısı olacağı umuduyla aktarmaya çalışacağız.

### Kuruluş Yeri ve Özellikleri:

Bölgenin coğrafi konumu, buranın yerleşime açılması ve mağara-kalelerin oluşturulmasında, kuşkusuz çok önemli bir rol oynamıştır. Çünkü, bölge burada yaşayanların kendilerini kolayca savunabilecekleri çok özel bir topografik yapıya sahiptir.

Şöyle ki, Tekkeköy deresi ile onun iki ana tabisi olan Çınaralan ve Han dereleri arasında yer alan sırtların kuzey uçları, -ki buralar mağara- kalelerin kurulmuş olduğu yerlerdir -kıyı ovası ve deniz dahil çok geniş bir gözetleme alanına sahip bulunurlar. Öte yandan, denize yaklaşık 3,5 km lik bir mesafede yer almaları, denizden gelebilecek herhangi bir taarruza karşı, kendilerine gizlenmek ya da savunmak için yeterli zamanı da kazandırıyor.

Ayrıca, doğal yapının da büyük ölçüde korunmak suretiyle bölgenin yerleşime açılması, uzaktan bakıldığında bölgenin iskana açılmamış olduğu izlenimi vermekte, bu da tesadüfi şekilde bulunup zarar görmelerini büyük ölçüde engellemekteydi. Diğer taraftan, yerleşmenin kıyı ovasının bitişiğinde, fakat, bütünüyle Tekkeköy deresi vadisi içinde kurulmuş olması, bölgede hakim rüzgar yönünü oluşturan kuzeybatı sektörlü Bafra rüzgarı ile deniz üzerinden gelen diğer kuzey (Yıldız) ve kuzeydoğu (Poyraz) sektörlü rüzgarlardan büyük ölçüde korunmuş olmasını sağlıyordu. Buna karşılık deniz ile yerleşme yeri arasındaki çok verimli ve oldukça geniş kıyı ovası, çok çeşitli tarımsal etkinliklere olanak tanınması ile, yerleşmenin binlerce yıllık serüveninde başrolü oynuyordu. Ayrıca, Tekkeköy deresinin yerleşmenin içinden geçiyor olması, her türlü su ihtiyacını (içme, kullanma ve sulama suyu gibi) karşılamaktaydı. Ancak, zaman zaman vadi tabanında görülen taşkınlardan zarar görme korkusu ile bu taşkınlarla oluşan bataklıklarda sivrisineklerin hızla çoğalmaları, yerleşmeyi yamaçlara doğru yükselmeye zorlamış olmalıdır. Bu zorlamaya, güvenlik önlemleri yanında, konuta dönüştürdükleri mağaraların da nispeten yüksekte yer almaları, karşı yönden bir çekim oluşturarak destek vermiş olmaktadır. Bunlardan ayrı olarak, yerleşmeler için yaşamsal önemi olan ve süreklilik arzeden yakacak ihtiyacı da, hemen çevredeki kendini yenileyebilen gümrümlerden karşılanmaktaydı.

Bütün bunlar bir arada değerlendirildiğinde, buradaki doğal çevre şartlarının yerleşmeler için çok çeşitli isteklere topluca cevap verebildiği, bu nedenle de yerleşmeler için hiç de kolay vazgeçilebilecek bir kuruluş yeri olmadığı düşünülmektedir.

Buna bağlı olarak, Prehistorik dönemde yerleşmeye açılmış olan, taşıdığı yeni antropojen izlerden tarihi dönemlerde de iskan edildiği anlaşılan ve bugün de -ovaya doğru çok az bir şekilde yeri değiştirilmiş olmakla birlikte- mevcut olan Tekkeköy yerleşmesinin, bize göre ilk kuruluşundan bu yana yangın, savaş ve bunun gibi kısa süreli kesintiler dışında

sürekli yerleşime açık olduğu ve bölgede yapılacak ayrıntılı kazılarla bu durumun ispatlanabileceğini beklemek hiç de şaşırtıcı olmayacaktır.

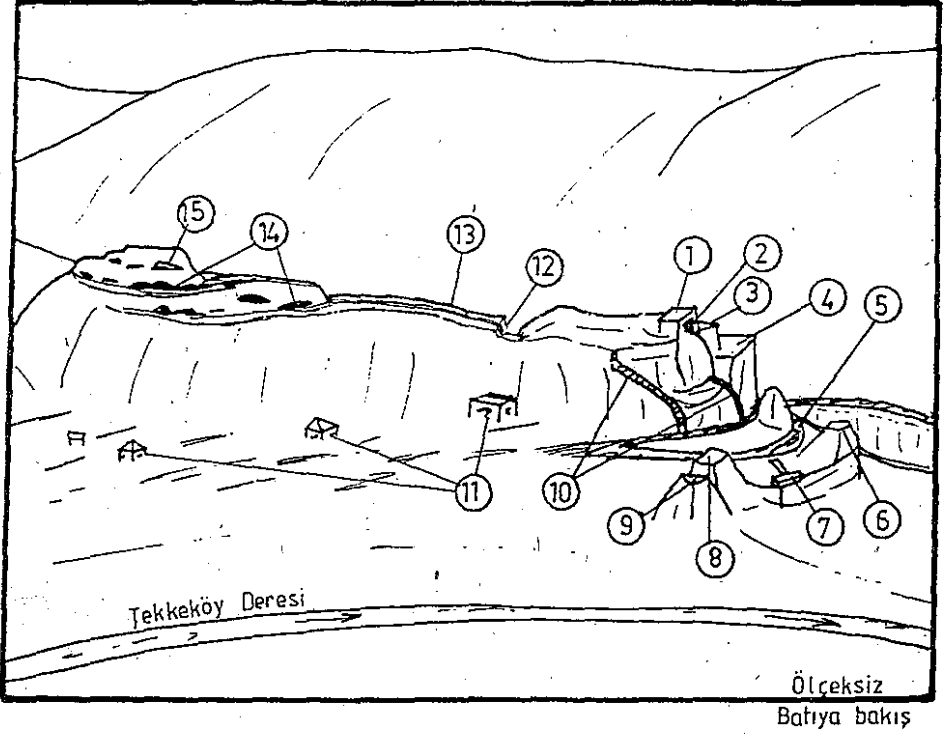
#### A) 1 Nolu Mağara-kale Yerleşmesi:

Bu yerleşme, Çınaralanı deresi ile Tekkeköy deresi arasındaki sırtın kuzey ucunda yer alır (Fotoğraf, 1 ve Şekil, 2). Doğuya, kuzeye ve batıya bakan üç yamaçta da antropojen, yarı antropojen ve doğal şekillerin bulunduğu bu mağara-kale yerleşmesinin batı duvarı, üst üste üç seviye halinde gelişmiş mağaraların yan taraflarından birleşmesi ve de insan tarafından kısmen düzenlenmesiyle üç katlı bir görünüm almıştır.



Fotoğraf 1- 1. Nolu Mağara-kale yerleşmesinin güneyden görünüşü. Arka planda, Tekkeköy şehir merkezi ve daha ötede deniz görülüyor.

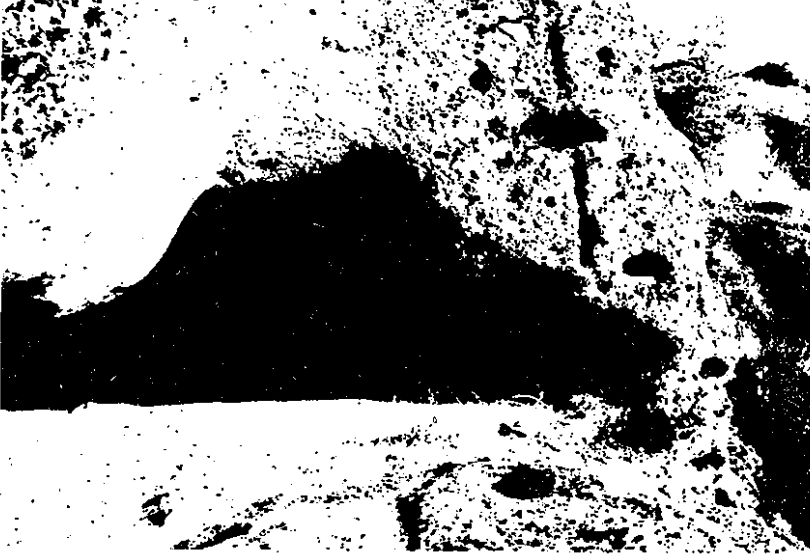
Birinci kat toplam 35 m.lik bir uzunluğa sahip olup, yan yana gelişmiş olan beş mağaranın birleşmesinden meydana gelmiştir. En yüksek yerinde tavan yüksekliği 4.5 m.yi bulan bu katın tabanı, kuzeyden güneye doğru 8-10 derecelik tırlı bir meyille yükselir. Bu katın güney ucundan -bugün büyük kısmıyla tahrip olmuş bir merdivenin yerinden- tırmanarak ikinci kata çıkmak mümkündür.



**Şekil, 2-1.** Nolu mağara-kalenin şematik resmi: 1. Kalenin burcu; 2. Yeniden düzenlenerek içinden yol geçirilmiş doğal tünel; 3. Anakayanın yontulmasıyla oluşturulmuş duvar ve kapalı mekan; 4. Kapalı mekan önündeki sahanlık; 5. Mağara-kalenin ana girişi; 6. Kapı muhafızlarının yeri ya da anıt mezar (?); 7. "T" biçimli ünite; 8. Üzeri geometrik biçimde şekillendirilmiş doğu kulesi; 9. Sarnıç; 10. Kaleye çıkan merdivenler; 11. Sit alanı içindeki meskenler; 12. Mağara-kalenin güneyinde yer alan yontuk duvarlar; 13. Delikli tepeye giden antik yol; 14. Delikli tepedeki mağara ve inler; 15. Delikli tepenin altındaki doğal tünel.

İkinci kat, iki mağaranın birleşmesiyle oluşmuştur. Ancak, birinci kattan mağara-kalenin tepesine kadar devam eden bir çatlak boyunca, bu katın tabanı orta kısmından çökmüştür. Bugün çöken kısmın kuzeyinde kalan kesime, anakayanın oyulmasıyla oluşturulmuş dar bir geçitten geçilmektedir. Tabanı yataya yakın ve tavan yüksekliği 4 m.yi bulan bu katın, kuzey parçasının uzunluğu 14 m, güneydekinkisi ise 15 m.dir. Geçit kısmı dahil, bu katın toplam uzunluğu 30 m.yi bulur. Öte yandan, bu katın güneydeki parçasının güney ucunda, alttaki 30 cm ve üstteki 20 cm. yüksekliğinde iki basamaklı bir merdiven mevcuttur. Bu merdivenle salonun dışına çıkılır ve kenarlardan dolaşarak mağara-kalenin üst kısmına çıkılır.

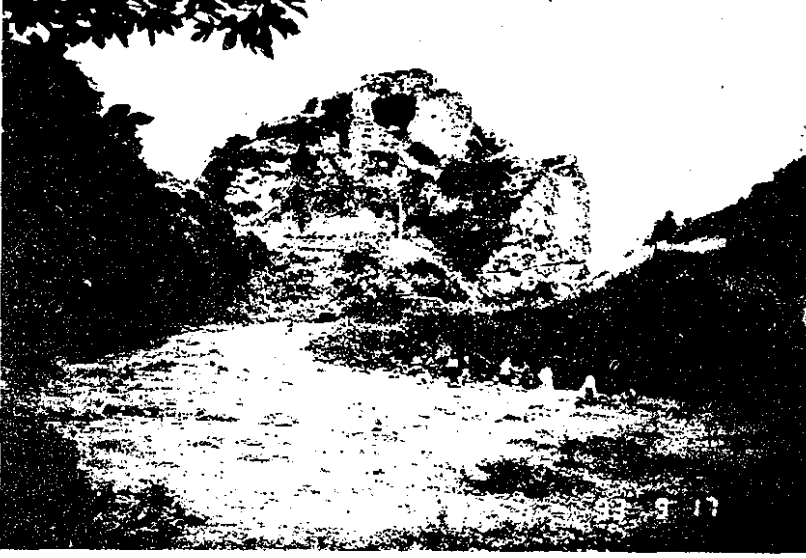
Üçüncü kat, 13 m. uzunluğunda tek bir salondan oluşmakta olup, giriş kısmı önemli ölçüde tahrip olmuştur. Bununla birlikte, mağara-kalenin üst kısmından, dikkatli bir şekilde inmek kaydıyla bu salona kuzey tarafından girmek mümkündür (Fotoğraf, 2).



**Fotoğraf 2** 1. Nolu Mağara-kalenin üçüncü katında yer alan salonun güney parçası.

Mağara-kalenin en üst kısmı ise, savunma ve gözlemeye imkan verecek bir biçimde düzenlenmiştir. Bu nedenle, bütünüyle antropojen bir görünüm taşıyan ve köşeli geometrik şekillerin ön plana çıktığı bu kesim, bir bakıma kalenin burcu görevini yapmaktadır. Kale burcunun kuzeybatısında, uzunluğu 8 m. ve genişliği 2.5 m. olan ve birbirine dik açıyla kavuşan, son derece düzgün bir şekilde oyularak 3:5 m.lik bir derinlik kazandırılmış duvarların işaret ettiği bir kapalı mekan mevcuttu. Çünkü, bu duvarlardan uzun olanının üzerinde, ahşap kalasların uçlarının yerleştirilmesi için oyulmuş 7 çentik dikkati çeker. Belli ki, kalasların diğer uçları ahşap direkler üzerine bindirilmiş ve böylece düz bir örtü oluşturulmuştur. Büyük bir olasılıkla, liderlerine tahsis edilmiş olan bu salonun önünde ise, 12-15 m.lik bir uçurumla son bulan bir sahanlık mevcuttur.

Mağara-kalenin kuzey kesimi ise, dik bir duvar görünümündedir. Bu duvarın önünde, zemine yakın bir kesimde, kuzeybatısından 25 basamaklı bir merdivenle çıkan nispeten geniş bir sahanlık yer alır (Fotoğraf, 3).



**Fotoğraf 3-1.** Nolu Mağara-kalenin kuzeyden görünüşü.

Öte yandan, kalenin burcu olarak tanımladığımız kesimin hemen altında ve yaklaşık kuzey-güney yönünde karşılıklı olarak gelişen iki oyugun birleşmesiyle doğal bir tünel oluşmuştur. Bu tünel, daha sonra çeşitli amaçlarla kullanılmak üzere genişletilmiş ve bugünkü görünümünü almıştır (Fotoğraf 4). Nitekim, hemen önündeki sahanlığın batı tarafından ana kayaya oyularak oluşturulmuş, fakat bugün kullanılmayacak şekilde tahrip olmuş dar bir yolda, bu tünelin içinden geçmek suretiyle kalenin üst kesimine ulaşmaktaydı.

Bu şekillerden ayrı olarak, mağara-kalenin yine kuzey tarafında, fakat onu zeminden çevreleyen yolun ötesinde, birisi batıda, diğeri ise doğuda olmak üzere anakayadan oluşan iki tepelik dikkati çeker.

Bunlardan batıdaki, muhtemelen nöbetçi kulesi ya da anıt mezar<sup>1</sup> olarak düzenlenmiş olmalıdır. Doğu tarafından bir kaç basamaklı bir merdivenle çıkılabilen ve bugün toprak ve bitki örtüsüyle kaplı bir durumda olan bu tepeliğin üst kısmı nispeten düz ve hatta merkezi kısmı biraz da çukur bir görünüme sahiptir (Fotoğraf, 5).

<sup>1</sup>den elde ettiğimiz bilgi tepeliğin üzeri kaçak olarak kazılmış ve içinden bir takım kemik parçaları çıkmıştır. Bugün, çukur bir görünüme sahip olan ve nisbeten kalın bir toprak örtüsü ile örtülü bulunan bu tepeliğin, kesin tanımının yapılabilmesi için, toprak örtüsünden temizlenmesi ilk şart olarak görülmektedir.



**Fotoğraf 4-1.** Çınaralan deresi ile Tekkeköy deresi arasındaki sırtın kuzey ucunda gelişmiş doğal tünelin sonradan düzenlenmiş hali. Tünelin içinden Tekkeköy ilçe merkezi ve arka planda deniz görülüyor. Kuzeye bakış.

Bugün büyük kısmıyla ağaçlarla gölgelenmiş bir durumda olan doğudaki tepelik ise, içerisinden bir adam geçebilecek genişlikteki güneydoğu-kuzeybatı yönlü bir yarıkla ortadan iki parçaya ayrılmıştır. Bu parçalardan güneybatıdaki üzerine bir takım geometrik şekiller işlenmiş, buna karşılık kuzeydoğudakinin içerisi oyularak su ya da şarap sarnicina dönüştürülmüştür.

Ancak, Sarnıcın oyulmuş olduğu kaya blokunun da dış görünüş itibariyle doğal görünümü önemli ölçüde muhafaza edilmiştir. Hatta, ağaç ve çalılarla çevresi kapalı olan bu sarnıcın, konu hakkında ön bilgisi olmayan biri tarafından bulunması tamamen tesadüflere kalmıştır. Öyle ki bu kaya blokunun yanında olsanız bile, içerisinde bir sarnıç inşa edilmiş olduğunu üzerine çıkıp ağız kısmını görmeden anlamak mümkün değildir.



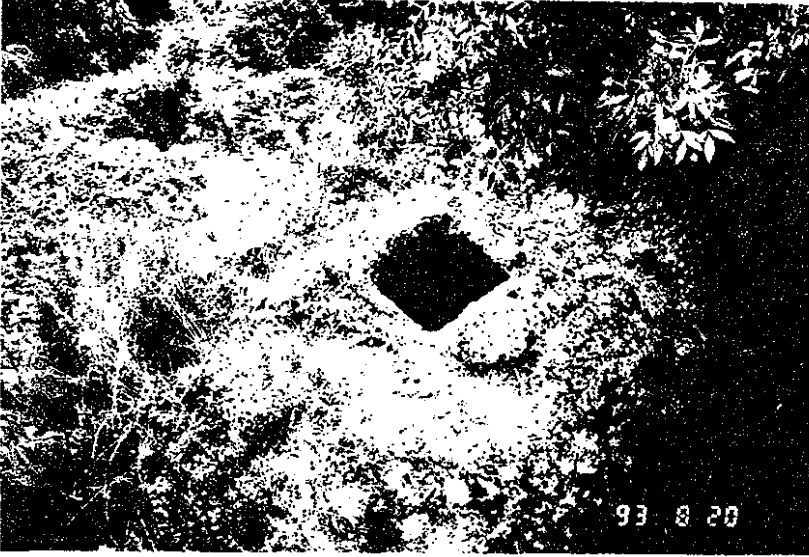


Fotoğraf 5- 1. Nolu Mağara-kalenin kuzeybatısındaki anıtmezar (?).

Yaklaşık kare biçiminde ve 85 cm. genişliğinde bir ağzı olan bu sarnıç, arazi çalışmaları sırasında (Mayıs-Kasım 1993) ağız kısmının 2 m. altına kadar su ve çöple dolu idi. Öte yandan, en azından su yüzeyine kadar toprak küpleri andırır biçimde tepeden aşağı inildikçe genişleyen bu sarnıcın, ilk bakışta bile tonlarca su ya da şarap<sup>2</sup> alabileceğini söylemek mümkündür (Fotoğraf, 6). Dolayısıyla, *su hayattır* öz deyişine de uygun olarak, bu sarnıcın, söz konusu mağara-kale yerleşmesinin hayati önem taşıyan ünitelerinden birini oluşturduğu rahatlıkla söylenebilir.

Mağara-kalenin kuzey tarafından, işlev ve ismini tam olarak belirleyemediğimiz, fakat oldukça iyi bir şekilde korunmuş son bir üniteden daha bahsetmek istiyoruz. Ana hatları ile, T harfini andıran bu ünitenin bir fotoğrafını (Fotoğraf, 7) burada yayınladıktan sonra, ayrıntılı bilimsel değerlendirmeyi de konunun uzmanlarına bırakarak çok rahatlıkla diyebiliriz ki, bu da diğer üniteler gibi hem estetik hem de turistik bir değere sahiptir.

<sup>2</sup>yamaçları önünden iki enin zeminine yakın bir yerinde böyle bir sarnıcın inşa edilmiş olması, kanatımızca sudan çok şarap depolamak amacına yönelik olmalıdır. Bununla birlikte, ihtiyaç anında su depolamak ya da diğer amaçlarla kullanılmış olduğu düşünülmektedir.



**Fotoğraf 6- 1.** Nolu Mağara-kalenin kuzeydoğusundaki sarnıç.

Mağara-kalenin doğuya bakan yamaç üzerinde, küçük bir oyuk hariç önemli bir doğal çözümlü şekli dikkati çekmez. Buna karşılık, zeminden mağara-kalenin tepesine ve oradan da güneydeki Delikli tepe mağaralarına kadar devam eden yol şebekesi, bu yamaçın kuzey ucundaki 63 basamaklı dev bir merdivenle başlar. basamak yüksekliği 10 cm ile 30 cm arasında değişen bu merdivenin genişliği zemine yakın kesimlerde 2 m. yi bulurken (Fotoğraf, 8), yukarı çıkıldıkça ve yamaç dikliği arttıkça daralmakta ve bir kişinin zorla yürüyebileceği 35 cm. ye kadar düşmektedir (Fotoğraf, 9).

Bu alt başlık altında incelediğimiz son ünite ise, mağara-kalenin 150 m. güneyinde, sırtın hem doğu hem de batı yamacında karşılıklı olarak gelişmiş olan Delikli tepedeki mağaralardır. Ancak sırtın doğuya bakan yamaç üzerinde, batıya bakan yamaca oranla mağaraların daha kolay gelişebildiklerini ve çok daha büyük boyutlara ulaşabildiklerini söylemek gerekir. Öyle ki, bu yamaç üzerinde yan yana gelişmiş olan ve bazıları yan duvarlarındaki geçitlerle birbirlerine bağlanmış bulunan bu mağaralar, üst üste iki belirgin seviye oluştururlar. Ayrıca, daha küçük boyuttaki kovuklu çözümlü şekilleri, söz konusu bu mağara serilerinin altında ve üstünde, bunlara paralel olarak ikinci dereceden sıralar oluştururlar. Hatta, sırtın yamaçlarının birbirine yanaştığı üst kısımdaki söz konusu ikinci dereceden seri içinde gelişen bir mağara ile batıya bakan yamaçta ve tam karşısında gelişen bir diğer mağara ortada birleşmiş ve doğal bir tünel oluşturmuştur.

Doğal görünümlelerini önemli ölçüde muhafaza eden fakat, iç duvarlarında ve zeminlerinde bir takım antropojen izler taşıyan bu sahadaki mağaraların, mağara-kale ile ilişki içinde *mağara-meskenler* şeklinde kullanılmış olmaları kuvvetli muhtemeldir.



**Fotoğraf 7-** 1. Nolu Mağara-kalenin kuzeyinde anakayaya oyularak oluşturulmuş "T" şeklinde ünite.

#### **B) 2 Nolu Mağara-Kale Yerleşmesi:**

Bu yerleşme 1 nolu mağara-kalenin 300 m. kadar kuzeybatısında, Çınaralan deresi ile Han deresi arasındaki sırtın kuzey kenarında yer alır (Fotoğraf, 10).



**Fotoğraf 8-1.** Nolu Mağara-kalenin kuzeydoğusundaki merdivenin alt kısmı. Burada genişlik 2 m. yi bulmaktadır.

Çok geniş bir alanı güzellemeye imkan veren ve depo, sığınak ve konut biçiminde kullanılmış olduğu tahmin edilen çok sayıda mağaranın bulunduğu bu saha, yerli kayanın oyulması ile oluşturulmuş çok sayıda antropojen şekille, ana hatları ile bir kale görünümü kazanmıştır.



**Fotoğraf 10-** 2. Nolu Mağara-kalenin doğudan görünüşü.

Söz konusu duvar şekilleri, 1 nolu mağara-kaledeki sahanlığın gerisinde de karşımıza çıkmıştı. Ancak, orada tek bir, büyük oda oluşturmasına imkan veren duvarların, burada yan yana üç ayrı odanın düzenlenmesine olanak verdiği görülür. Ayrıca, Oradaki uzun duvar üzerinde, giriş başlarının yerleştirilmesi için, duvar üzerinde çentikler oyulmuş iken, buradaki duvarlarda bu çentiklere rastlanmaz.

Ayrıca, bu sahanlığın doğu ve batı kenarlarından açılan iki ayrı yolla üstteki plato yüzeyine çıkılabilmekteydi. Bunlardan doğudaki hala kullanılabilir durumdayken, batıdaki önemli ölçüde tahrip olmuş ve artık kullanılmayacak bir duruma gelmiştir.

Bu mağara-kalenin en üst kısmını oluşturan ve çoğunca topoğrafya yüzeyinin doğal görünümünün muhafaza edilmiş olduğu söz konusu plato yüzeyi üzerinde, yan yana oyulmuş dikdörtgen biçimli iki çukur şekil dikkati çeker. Bunların, eni 1.5 m., boyu 2.5 m. ve derinliği 35 cm. kadardır. Zeminleri ince bir toprak tabakası ile kaplı olan ve hangi amaçla yapılmış oldukları tam olarak kestirilemeyen bu şekillerin vadi içine bakan aşağı tarafları daha az oyulmuş olup, tabanlarına nispi bir düzlük kazandırılmıştır (Fotoğraf, 12).

Bunlardan hemen şehir merkezinin gerisinde, Tekkeköy deresi vadisinin batıya bakan yamacı üzerinde yan yana yer alan iki tanesine burada özellikle değinmek istiyoruz. Çünkü bunlar, ağız genişliği ve kullanım alanı olarak bölgedeki en büyük ve en kolay ulaşılabilir mağara-meskenleri oluşturlar.

Söz konusu bu mağara-meskenlerden kuzeydekinin ağız genişliği 20 m. yi, tavan yüksekliği ise 5 m. yi bulur. Orta kısmının tavanına yakın bir yerinde ikinci bir mağara girişi olan ve bugün özel bir merdiven kullanılarak çıkılabilen bu ikinci kat, her halde mağara sakinleri için geceyi geçirebilecekleri en güvenli yer olarak ayrılmış olmalıdır (Fotoğraf, 14).

Güneydeki mağaranın giriş kısmı hilal şeklinde olup, birincisine oranla çok daha geniştir. Bugün, desteksiz kalan orta kısmının tavanı çökmüş ve mağaranın önünde küçük bir tepelik oluşturmuştur. Halen, yöre sakinleri tarafından depo ve tütün kurutma yeri olarak değerlendirilmekte olan bu mağaranın, geçmişte çok sayıda insana mesken olduğunu söylemek mümkündür (Fotoğraf, 15).



**Fotoğraf 12-** 2. Nolu Mağara-kalenin en üst kısmında anakayaya oyulmuş dikdörtgen biçiminde çukur şekiller.



**Fotoğraf 13-** 2. Nolu Mağara-kalenin 100 m. doğusunda eskiden konut olarak kullanılmış bir mağara. Kuzeydoğuya bakış.



**Fotoğraf 14-** Bugün şehir yerleşim alanı içerisinde kalmış, Tekkeköy deresi vadisini, batıya bakan yamacındaki mağara-meskenlerden biri (C.Yılmaz'dan).



**Fotoğraf 15-** Şehir yerleşim alanı alanı tarafından çevrelenmiş, foto, 14'ün güneyinde yer alan bu gün tütün kurutmak için kullanılan eski mağara-meskenlerden bir diğeri (C. Yılmaz'dan).



### Sonuç ve Öneriler:

1- Öteden beri, Anadoludaki Karain ve Yarımburgaz mağaraları gibi birçok mağaranın mesken olarak kullanılmış olduğu ve konumları itibari ile çevresindeki açık arazilere oranla sakinlerine önemli bir savunma avantajı sağladıkları bilinmektedir. Benzer şekilde, Tekkeköy Anadoludaki Karain ve Yarımburgaz mağaraları gibi birçok mağaranın mesken olarak kullanılmış olduğu ve konumları itibari ile çevresindeki açık arazilere oranla sakinlerine önemli bir savunma avantajı sağladıkları bilinmektedir. Benzer şekilde, Tekkeköy mağaralarının da hem barınma ve hem de savunma amaçlı kullanılmış olduğu dikkati çeker. Ancak, anakayanın kolay işlenebilir tuf ve tüfit gibi volkano-klastikler-den oluşması, topoğrafik yönden çevreye hakim olan, mağara ve diğer kovuklu çözülme şekillerinin yoğunlaşmış olduğu alanlar, savunma ve gözetleme amaçlı bir takım yeni (antropojen) şekiller ilave edilerek *mağara-kale yerleşmesi* diyebileceğimiz farklı bir yerleşme tipine dönüştürülmüştür.

2- Eski Tunç Çağı'na ait maddi kültür belgeleri elde edilmiş olan bu bölgede, yerleşme tarihi Mustarien (Üst Paleolitik)'e kadar götürülebilmektedir (Akkaya, 93). Ancak, dış etmenlere karşı fazla dayanıklı olmayan bir anakaya üzerinde işlenmiş olmalarına rağmen, bugün söz konusu mağara-kalelerde son derece iyi korunmuş antropoen şekillerin varlığı, bu yerleşme ünitelerinin tarihi çağlarda da bir takım yeni şekiller ilave edilerek kullanılmış olduğunu göstermektedir.

3- Bununla birlikte, bütün dikkatimize rağmen yerleşme bölgesinde her hangi bir yazılı belgeye rastlamak mümkün olmamıştır.

4- Havayolu, denizyolu, demiryolu ve karayolu şebekelerinin önemli bir kavşak noktası olan Samsun'a sadece 13 km. mesafede, Karadeniz sahil yoluna 1 km.lik asfalt yolla bağlı ve Samsun-Çarşamba demiryolu üzerinde kurulmuş olan Tekkeköy kent merkezinin hemen yanbaşında yer alan Tekkeköy mağara-kaleleri, ulaşım bakımından son derece avantajlı bir konumda bulunurlar.

5- Anadolu'nun kültürel görünümüne kattığı çeşitlilik yanında, evrensel kültüre de katkı koyacağı rahatlıkla söylenebilen söz konusu mağara-kale yerleşmeleri, bölgede oluşma olanağı bulan farklı biçim ve boyuttaki kovuklu çözülme şekillerinin arzettiği muhteşem manzaralarla bir arada değerlendirildiğinde, çok yüksek bir turistik potansiyele sahip oldukları ortaya çıkar.

6- Bu nedenle, ayrıntılı bir proje hazırlanarak bölgenin turizme açılması, hem doğal ve kültürel eserlerin daha fazla tahrip olmasını önleyecek ve hem de yöre ve ülke turizmine önemli katkılar sağlayacaktır.

**Kaynakça**

- AKKAYA, M., (1990): Karadeniz Turizminde Önemli Bir Potansiyel: Tekkek y Sam-Sev Derg. Sayı: 4(12-13), Samsun.
- AKKAYA, M. (1992): Amisos Antik Kenti Kurtarma Kazısı. III. M ze Kurtarma Kazıları Semineri, 27-30 Nisan 1992, Ankara.
- BİLGİ,  ., (1990): Bafra-Ikiztepe Kazılarının Işığında Samsun B lgesinin Prehistoryası. İkinci Tarih Boyunca Karadeniz Kongresi (Uluslararası-I) 1-3 Haziran 1988 (1-2), Samsun.
- de PLANHOL, X., (1949): Burdur  evresinde Mağara Yerleşme Tipleri. T rk Coğr. Derg. Sayı: XI-XII (142-146), Ankara.
- DOĞANAY, H., (1994): T rkiye Beşerî Coğrafyası, Gazi B ro Kitapevi. Ankara.
- KAYAN, İ., (1990): Tarih  ncesi Yerleşme Yerleri Olarak Antalya Mağaralarının Jeomorfolojik  zellikleri, Ege Coğrafya Dergisi, Sayı 5 (10-31), İzmir.
- UZUN, A., (1993): Tekkek y  vresinde Kovuklu  z lme Şekilleri. Ondokuz Mayıs  niv. Eđitim Fak. Derg. Sayı: 8 (291-303), Samsun.