

Palandöken (Tekederesi) Göleti Çevresinin Rekreatiyonel Önemi

(Coğrafi bir tanıtım)

Prof.Dr. Hayati DOĞANAY*

Özet:

Erzurum kentinde oturan aileler, özellikle günübirlik dinlenme amaçlı rekreasyon faaliyetine, eskiden beri önem verirler. Bunda esas rolü, kışların uzun sürmesi ve kentte oturan aile sayısının giderek artması oynar. Ancak, çevre rekreasyon alanları, Erzurum'da oturan ailelerin talebini karşılayacak sayı ve büyüklükte değildir. Sayılarının çoğalması ve iyi organize edilmeleri gerekir. Bu fonksiyon alanlarından biri de, 1990'da resmen hizmete girmiş olan *Palandöken (Tekederesi) Göleti çevresi* faaliyet alanıdır. Saha, Erzurum kent merkezine 21 km. kadar uzaklıktadır. Erzurum-Çat devlet karayolunu 18 km. batıya devam edip, Tekederesi boğazına saparak 3 km. kadar güneye devam edilirse, sözü edilen rekreasyon alanına ulaşılır. Daha çok yazları çevreden yararlanır. Kışları ise, amatör kayak sporu faaliyet alanı olarak önem taşır.

Abstract:

Families living in Erzurum have for long been considering the daily recreation activities for resting purposes important. The main role for this is long winters and the rapid increase in the number of families. However, the recreation areas are not enough in number and size, in order to meet the demands of the families in Erzurum. It is necessary to increase the number of these recreational areas. One of them is *Palandöken (Tekederesi) pond and its surrounding* which was officially opened in 1990. The area is nearly 20 km far from Erzurum city centre. In order to get to this resort, one should drive 18 km on Erzurum-Çat state road towards west then turn into Tekederesi passage way, and then drive 3 km towards south. The resort is particularly used in summer. In winter it is the place of amateur ski activities.

Prof.Dr. Hayati DOĞANAY, Atatürk Üniversitesi Kâzım Karabekir Eğitim Fakültesi, Coğrafya Eğitimi Bölümü öğretim üyesi ve Bölüm Başkanı'dır.

Giriş:

En genel tanımıyla *rekreasyon* (İng. recreation); *eğlence*, *dinlenme* veya *eğlenme* anlamlarına gelir.

Bireylerin, çalışma süresi dışında, diledikleri bir faaliyetle ilgilenmeleri; dinlendirici, eğlendirici, yorucu bir aktiviteye katılmaları, ya da sadece dinlenmeleri amacıyla, devamlı oturma ve çalışma yerlerinden geçici bir süre için uzaklaşmaları, *rekreasyon* diye tanımlanır. Terimin dilimizdeki eski karşılığı, *sayfiye*, (yazlık anlamında) şeklinde geçer.

Rekreasyonel faaliyetler, büyük bir çeşitlilik gösterirler. Ancak bunları, üç gruba ayırmak mümkündür:

A- Genel rekreasyonel aktiviteler: Örneğin, dinlenme ve eğlenme

B- Toplumsal rekreasyonel aktiviteler: Örneğin, sinema, tiyatro, konser salonları gibi eğlence yerlerine gidilmesi, maçlara gitmek, spor yapmak, ava çıkmak...gibi.

C- Kırsal rekreasyonel aktiviteler: Bunlar, coğrafya ilmi ve dolayısıyla da coğrafyacıları daha çok ilgilendiren rekreasyonel aktivitelerdir. Büyük bir çeşitlilik gösterirler. Bir kısmını, şöyle sıralamak ve hatırlamak mümkündür:

- Kamp yapmak (karavanlı veya karavansız)
- Gününbirliğine piknik yapmak
- Kayak yapmak (su kayağı, kar kayağı, çim kayağı)
- Dağda veya kırdı yürümek, dağa-tepeye tırmanmak
- Buz pateni yapmak
- Ata binmek-at sırtında gezinti
- Ava gitmek
- Atıcılık-okçuluk
- Kültürel amaçlı doğa inceleme gezileri
 - a) Coğrafi amaçlı geziler
 - b) Jeolojik amaçlı geziler
 - c) Zoolojik amaçlı geziler
 - d) Fitolojik amaçlı geziler

- Yelkenli ya da motorlu teknelerle gezinti
- Bisiklet, motosiklet, otomobil ve faytonla gezinti
- Kürek sporları
- Kano ve rafting sporları
- Termal merkezlerde kür
- Deniz kürleri ve klimatizm kürleri
- Göl çevresinde yürüyüş ve gölde balık avlamak
- Yüzmek ve denizde derinlere dalmak
- Mağaralara girmek ve mağara kürleri
- Ralli yapmak
- Açık havada tenis oynamak
- Açık havada koşu veya yürüyüş yapmak
- Açık havada resim yapmak, şiir yazmak, okumak
- Kent parkları, botanik bahçeleri ve benzer yerlerde gezinmek ... gibi.

Kent hayatındaki toplumsal ve fiziksel planlamanın düzeyi, ülkelerin kalkınmışlık göstergelerinden biri olarak düşünülebilir. Çünkü her uygar ülkede kent yerleşmeleri, hem planlama determinantları ve hem de kentsel yaşantının disipline edilmiş olması bakımından, *planlı yerleşmeler* olmalıdırlar.

Doğrusu da, şüphesiz ki, budur. Ancak, şu da dikkatlerden uzak tutulamaz: Kentlerde toplumsal yaşantı organize edilip, sistem bir takım kurallara bağlanınca, *bireysel özgürlüklerin sınırlandırılması* sorunu gündeme gelir. Çünkü bu yaşantı ve kültürü, tabiatı icabı bireysel ve kualsız olmaktan çok, toplumun bütününe gözetken bir sistem olmak zorundadır.

Bir defa kentlerde topluma kapalı yerler, *askerî fonksiyon sahaları* ve *aile evleri* dışında, hemen hemen yok gibidir. Ama bunlardan, belli kurallar dahilinde ve belli süreler içinde yararlanma zorunluluğu vardır. Örneğin, kent yolları, kentte oturan ve oturmayan, bütün bireylere açıktır. Ama hiç bir sürücü veya yaya, trafik kurallarını dikkate almadan trafiğe katılamaz, katılmamalıdır da. Çünkü bu faaliyete, yasal sınırlandırmalar getirilmiştir. Bunun gibi, yine atık ve artıklar, belli kurala göre ve belli yerlerde depolanarak toplanırlar. Kırsal yaşantıda, çoğu kez bunun, bir sorun bile kabul edilmediği dikkati çeker.

Eğlence yerleri, park ve bahçeler, alışveriş merkezleri, komşu ziyaretleri, düğünler ve bayramlar, hep belli kurallara göre yapılması gereken aktivitelerdir. Tıpkı bunlara benzer biçimde, bireysel davranışların da denetim altında olması gerekir. Örneğin her aile, canı istediği yerde piknik ve düğün yapamaz; kurban kesemez; eğlence düzenleyemez; toplantı yapamaz; argo konuşamaz; nara atamaz; gruplar halinde gezinemez ; atıklarını atamaz...

Hiç şüphe yok ki bu kurallar ve davranışlar, *gerçek bir kentli toplum* için geçerlidir. Yoksa, ülkemizde de yer yer görülen, bazı *köyleşmiş kent semtleri* için değil.

Ayrıca, iş hayatı disiplini, bazı kentlerde çevre ve bazılarında da hava kirliliği sorunları, iç ve yüksek bölge kentlerinde uzun süren kış devreleri, metropollerde gürültü sorunu gibi sorunlar da bunlara eklenince, özellikle büyük kentler, giderek birer *ruhsal gerilim kaynağı* durumuna gelirler. Psikolojik bir terim olarak bu rahatsızlık, *stres* (İng. *stress*), diye tanımlanır. -

Büyük kentlerde süreklilik arzeden bu gergin ruh hâli, hiç şüphesiz ki, yatıştırıcı bazı ilaçlarla da denetim altında tutulabilir. Ancak, stresten arınma ve ruhsal bünyeyi sâkinleştirmenin en etkili yollarından biri, *kırsal rekreasyonel aktiviteler* arasından biri ya da bir-kaçına katılmaktır. Bunlardan hiç birini bilmeyişimiz, önemsenecek bir sorun değildir. Şöyle bir kırlara açılmak, bir veya bir kaç günlüğüne de olsa dağlara veya bağlara gitmek, günübürlüğüne yakın bir çevrede piknik yapmak, aynı yararları sağlayabilir.

Gerçekten de bu çevreler, sessiz-temiz ve doğaldır. Zorlayıcı ve sınırlayıcı etmenler, ya yoktur, ya da çok azdır. İnsanlar, ruhsal ve fiziksel olarak, kent hayatına göre çok daha özgürdür. Bu çevrelerde hava temiz (oksijen oranı yüksek), sular temiz ve çevre sessizdir. Rüzgârların uğultusu, suların çağılması, gök gürültüsü ve kuşların civıltısı doğal seslerdir. Ancak, zaten insanlar bunlarla barışık ve onlara alışıktır. Dağların, bol oksijenli (2500-2600 m.lere kadar) serin havası, soğuk ve berrak suları, insan sağlığını güçlendiren başlıca özelliklerdir.

Bunlar ve benzer nedenlerden dolayı, Dünya'da giderek artan kentli nüfus ve insanları strese sokan kent ekosistemlerinin gelecekteki tek alternatifi, kırsal ekosistemler olacaktır. Çünkü bunlar, birer *ruhsal rahatsızlık yöreni* olarak kalmaya devam edeceklerdir. Zaten bunun bir çok örneği, günümüzde de görülmektedir. Örneğin A.B.D ve Avrupa sanayi kentleri ailelerinde, artık *kırlara dönüş eğilimi* vardır (özellikle emekli aileler). Bu istek, yurdumuzda da belirginleşmektedir. Özellikle küçük yerleşmeler ve kasabalar yakınında giderek çoğalmakta olan *tatil siteleri* ve *tatil evleri* (ikinci evler), bunun açık

göstergeleri arasındadır. İç turizmde dağlara ve yaylalara yönelen ilgi, Batı ülkelerinde sayıları çoğalan *kış turizm merkezleri* (İsviçre, Avusturya, İtalya, Fransa, A.B.D ve Kanada gibi), Türkiye’de kış ve yaz turizm merkezlerinin, artık dağlara doğru yayılmaya başlaması da, bu konuda önemli göstergelerdir. Başka ifadelerle, kırsal kesim ve bu arada dağların insan-sağlığı yönünden önemi, giderek yurdumuzda da anlaşılmaktadır.

Kırsal rekreasyonel yer ve faaliyetlerin, bu boyutları yanında, bir de *günübirlik ziyaretler*, diğer bir ifadeyle *ekskürsiyon* (İng. excursion) bakımından büyük önemleri vardır.

Açık ve yeşil alan sorunu, kentli ailelerin önemli sorunlarından biridir. Özellikle büyük kentlerde bu sorun, daha da belirgin duruma gelir. Kentlerdeki *yatay büyüme*, başta bu kentler olmak üzere, çevrelerindeki *suburbanizasyon* (İng. suburbanisation), yani yarı-kentleşmiş kırsal sahaların hızlı bir biçimde yapılaşmasına yol açmaktadır. Bundan dolayı aileler, günübirlik rekreasyon ihtiyaçlarını karşılamak üzere yer bulmakta, zorluk çekmektedirler. Özellikle yoğun bir mesai haftası sonunda, yaz-kış ayrımı yapılmaksızın aileler, kent merkezlerine yakın bir rekreasyonel alanda, günübirlik bir tatil geçirmek isterler. Hiç şüphe yok ki, baharları ve yazları bu ihtiyaç, daha büyük boyutlara ulaşır. Çünkü yaz hava şartları, kent hayatını büsbütün sıkıcı ve sıkıntı verici bir çevre durumuna getirir.

Erzurum’da da, ailelerin günübirlik rekreasyon ihtiyacı, giderek önem kazanmaktadır. Bunda rol oynayan temel faktörler, iki grupta ele alınabilir:

a. Klimatik Koşullar: Erzurum, gözlem yapılmakta olan *Doğu Anadolu Bölgesi* (163 bin km². yi aşar) meteoroloji istasyonları arasında, Ağrı ve Kars’tan sonra, en soğuk merkezidir. Elli yılı aşkın (1929-1980) ortalamalara göre, *en sıcak ay ortalaması* (ağustos) 19.6°C ve *en soğuk ay ortalaması* (ocak) ise, -8.6°C olarak belirlenmiştir (örneğin ocak ayı ortalamaları, Kars’ta -11.6°C ve Ağrı’da -10.4°C). Yılda 50 gün kar yağışlı geçmesine rağmen *kar örtüsü*, yaklaşık 114 gün yerde kalır. *Kış devresi* de, yaklaşık 160 ilâ 170 gün arasında değişir.

Kış devresi, böylesine uzun süren bir bölgenin aileleri için rekreasyon yerleri, elbette ayrı bir önem taşır.

b. Nüfus Artışı: Rekreasyon alanlarından yararlanma talebindeki büyüme, nüfus ve aile artışından ayrı düşünülemez.

Gerçi Erzurum kent nüfusu, diğer hızlı büyüyen bazı metropoliten kentlerimiz gibi çok belirgin bir büyüme gösterememiştir. Ama yine de, kentin nüfus ve aile sayısında, dikkat çekici artışlar vardır. Örneğin, 1927'de 30 800 dolayında olan nüfus, 1990'da 242 400'e yaklaşmıştı (242 391). Aile hâne sayısı ise, 5600 den 44 500'e ulaşmıştı.

Söz konusu bu iki parametrede meydana gelen değişmeler, rekreasyon alanı talebindeki artışları da teşvik etmektedir.

Gerek bölgede kış devresinin uzun sürmesi, gerekse kentte nüfus ve aile sayısının giderek artması, rekreasyon alanlarının çoğaltılması ihtiyacını ortaya çıkarmıştır. Artık Atatürk Köşkü bahçesi, Abdurrahman Gazi ve İlica gibi kentin klâsik rekreasyon alanları, ihtiyacı karşılamakta yetersiz kalmaktadır. Kente kısmen uzak da olsa, kent aileleri için artık yeni rekreasyon alanları düzenlenmelidir. Bu alanlar düzenlenirken, örneğin *Abdurrahman Gazi çevresi yakın çevre rekreasyon alanı*, *Tortum (Uzundere) Çağlayanı çevresi* de, *uzak çevre rekreasyon alanı* olarak, *öncelikli fonksiyon alanları* şeklinde belirlenmelidir. Çünkü bu ihtiyaç, yakın bir gelecekte daha da artacaktır. Her iki sahada da, büyük bir potansiyel bulunduğu dikkati çekmektedir.

Bir çok konuda olduğu gibi bu konuda da, Türkiye'de Orman Bakanlığı *Millî Parklar-Av ve Yaban Hayatı Genel Müdürlüğü* ile Enerji ve Tabii Kaynaklar Bakanlığı *D.S.İ Genel Müdürlüğü*, çok dikkat çekici ve takdire şayan hizmetler vermektedirler.

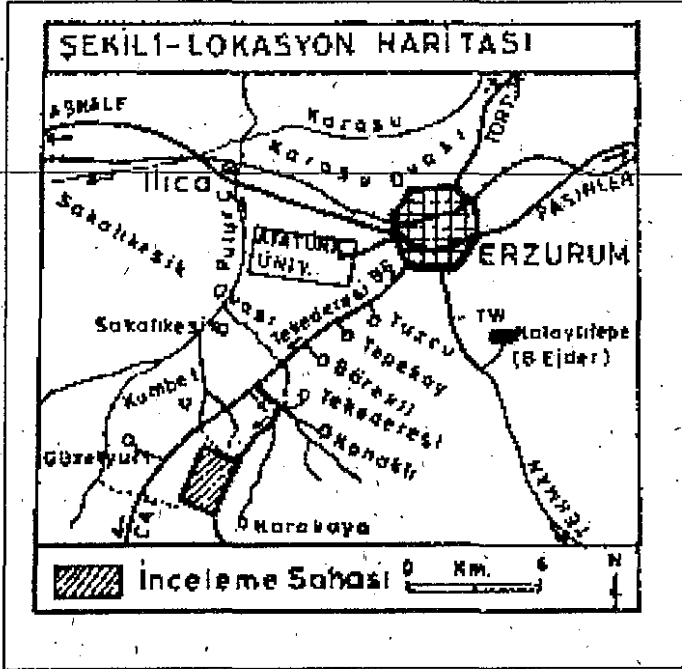
İşte biz bu coğrafi inceleme ve tanıtım yazımızda, D.S.İ Erzurum Bölge Müdürlüğü tarafından gerçekleştirilen ve kent ailelerinin hizmetine sunulan (1990 yılında resmen hizmete açıldı), fakat az tanınan önemli bir rekreasyon yerini, başka bir ifadeyle, *Palandöken (Tekederesi) Göleti çevresi rekreasyon faaliyet alanı* ve potansiyelini tanıtmaya çalışacağız. Haziran 1996'da etüd ve gözlemlerini yaptığımız çalışmamızda, Fakültemiz *Coğrafya Eğitimi Bölümü* elemanları Yrd.Doç.Dr. Halil KOCA ve Arş.Gör. Ramazan SEVER'in yardımları olmuştur. Hem bu elemanlarımıza ve hem de, benimle araştırma sahasına gelerek gözlemlerimi büyük ölçüde kolaylaştıran D.S.İ Erzurum Bölge Müdür Yardımcısı Jeolog Y. Mühendis Zekâi ÜNAL'a ayrı ayrı teşekkür ediyorum.

1- Lokasyon Özellikleri :

Palandöken (tekederesi) göleti ve rekreasyon alanı, Erzurum il merkezine göre güneybatıda ve Tekederesi köyü yakınındadır¹. Kent merkezine yaklaşık 18 km. uzaklıkta olup, göletin inşası ve çevre düzenlemesi, 1986-1995 yılları arasında tamamlanmıştır.

Sahaya, Erzurum-Çat Devlet karayolundan gidilir (Şekil 1'i inceleyiniz). Erzurum kentinin batıdaki tarihî dış kapılarından biri olan Harput Kapısı'ndan, Çat-Bingöl yolu boyunca 15 km. kadar batıya devam ettikten sonra (sırayla Tuzcu, Tepeköy ve Börekli etek köyleri geçilecektir), *Han köprüsü* mevki girişinden güneye sapılarak, *Tekederesi* vâdisine girilir. Bu kesim, *tarihî Erzurum-Harput yolu*, başka bir ifadeyle, Erzurum-Çat-Bingöl-Elazığ karayolunun, Erzurum kenti çıkışından sonra, ilk belirgin sapağıdır. Mevki, *Küçüksusuz Tepesi* (2172 m.) eteklerine denk gelir. Erzurum'lu eski aileler bu sapağı, *Tekederesi boğazı* diye tanımlarlar. Çünkü, buradaki bol kaynak suları ve Tekederesi sularından yararlanarak bu mevki, her yaz (temmuz ayının ilk haftasından itibaren), uzun yıllar kent ailelerinin *yapağı yıkama yerlerinden biri* (bir diğer önemli yer, Boğaz mevki idi) olarak önem taşımıştı. Ancak, kent merkezine göre 15 km. kadar uzak bir yer olduğundan, buraya, atlı-arabaşı olan, ya da atlı-araba kiralayacak kadar varlıklı olan aileler gidebiliyorlardı (bu alışkanlık, yaklaşık 1960 yılına kadar sürdürülmüştü).

¹ Palandöken Barajı ile Palandöken Göleti, karıştırılmamalıdır. Bu baraj, yine Erzurum-Bingöl karayolunun 46. km. sinde ve *Yukarıçat* yakınında, Tuz Çayı'nın (Tercan Baraj Gölü'nü besler) bir kolu olan *Lezgi Çayı* (deresi) üzerinde kurulmaktadır (temeli 1995 yılında atıldı). Amacı, Erzurum ovası'nın güneye doğru bir uzantısı olan *Sakalikesik Ovası'na* sulama suyu vermek, Erzurum'a içme suyu sağlamaktır.



Şekil 1- Palandöken (Tekederesi) Göleti ve Rekreasyon Alanının Lokasyonu: Erzurum il merkezine göre, yaklaşık 18 km. güneybatıda olup, Tekederesi boğazından 3 km. kadar güneye sapılarak buraya ulaşılır. Haritadaki oklar varış yerini gösterir.

Bugün Tekederesi boğazı mevkiinde, bir han ve değirmen olduğu sanılan, yapı yıkıntularına rastlanır. Ayrıca burada, daha güneydeki (1,5 km. kadar uzaklıkta) Tekederesi köyü muhtarlığına bağlı üç hane kadar bir yerleşme vardır. Buradan, güneye doğru yaklaşık 2 km. kadar devam edince, yol ikiye ayrılır: Güneye devam eden yol, Tekederesi köyü ile eski adı *Kevgiri* olan *Konaklı* köyüne çıkar (Bu köy çevresindeki Palandöken dağları aşıntı yüzeyleri, Palandöken kış turizm merkezinin, gelişme ve genişletme tasarısı alanları olarak planlanmıştır). Güneybatıya sapan yol ise, her ikisi de *Palandöken Göleti rekreasyon alanına varmak üzere*, yine ikiye ayrılır. Bunlardan, doğudan devam eden yol, yazları (ilkbahar ve sonbahar dahil) girişe açık tutulur. Kışları ulaşımına kapanır. Çünkü, fırtına ve tipi, yolu açık tutmayı büyük ölçüde güçleştirir. Batıdan devam eden yol, *Susuz sırtları ve Karnıyurtık Tepesi* (2239 m.) doğu etekleri, yani *dulda bir güzergâh* boyunca devam ettiği için, kışın ulaşım, bu yoldan sağlanır. Güney ve güneybatı rüzgârlarının yol açtığı *kar fırtınası*, bu yolu fazla etkilemez. Her iki yoldan da, yaklaşık 1,5 km. kadar

devam ettikten sonra, rekreasyon alanına ulaşılır. Tekederesi boğazı ile gölet arasında, hemen hemen 3 km. lik bir uzaklık vardır.

2- Jeomorfolojik Özellikler:

Hatırlanacağı üzere Palandöken Dağları, büyük çoğunluğuyla volkanik formasyonlardan oluşurlar. İnceleme sahasında da, genel olarak volkanitler yaygındır. Özellikle *andezit*, *piroklâstik* ve *ignimbritler* gibi. Çevre tepeler ise, Neojen tüf depolarından oluşurlar.

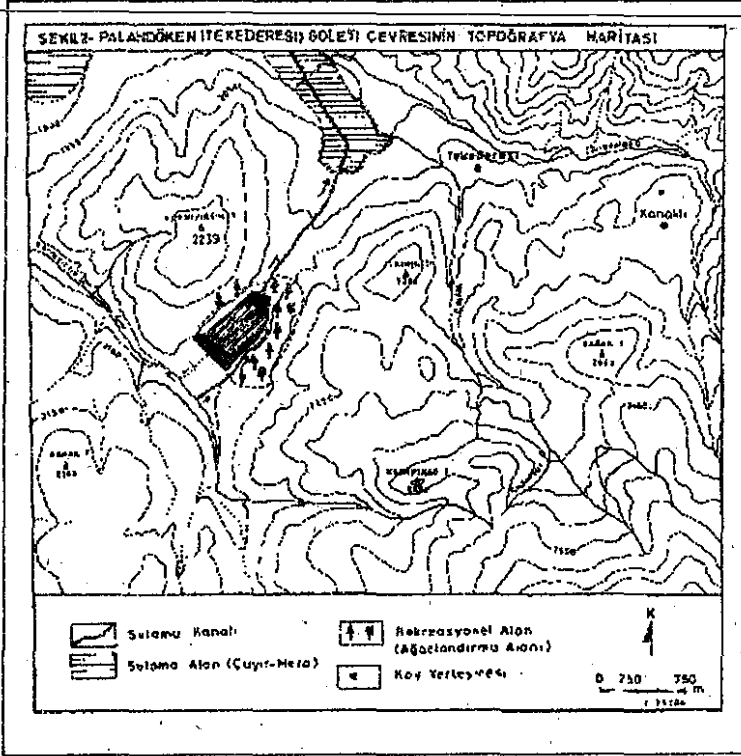
Palandöken göletinin siti (yer aldığı yer), ilginç bir topoğrafik özellik gösterir. Bu, gölet çanağının bir *boyun (belen)* üzerinde (kuzeyinden Karnıyırtık tepesi ve güneyinden Kabaktepe-Karapınar tepesi arasında) ve ayrıca da, bir *subölümü çizgisi eksenini boyunca yer almış olması* şeklinde dikkati çeker.

Gölet inşa edilmeden önce, yeri bir bataklıktı. Sahanın sularını, kuzeydoğuya doğru akışı olan ve Tekederesi'ne açılan *Gedikçayırı deresi*, yüzeysel akışlar veya selinti suları şeklinde kuzeybatıda, *Karnıyırtık deresi* yatağına drene ediliyordu. Günümüzde, *Gedikçayırı deresi* kaynaklar kesimi eski bataklık saha, tamamen göl suları altında kalmıştır. Subölümü çizgisi ekseninin kuzeydoğu ve kuzeybatı cephelerinde inşa edilmiş olan kapama setleri arasında oluşan *gölet gölü*, yaklaşık 18,4 ha.lık bir alana sahiptir. Su toplama alanı (yağış alanı) ise, yine DSİ etütlerinin sonuçlarına göre, 14 km². dolayında bulunmaktadır (Şekil 2'yi inceleyiniz).

Göletin belen subölümü eksen sahası, hafriyat ve inşaat nedeniyle, beşerî bazı değişikliklere uğramıştır. Örneğin, *Gedikçayırı deresi* kaynaklarının önemli bir kısmı gölet suları altında kalmış ve yatağının yukarı bölümü de, Tekederesi köyü çayır yetiştirme alanlarına göletten *sulama suyu* nakletmek üzere, *kanal* (yaklaşık 2,2 km. kadar) durumuna getirilmiştir. Ayrıca, gölet öncesinde *Gedikçayırı bataklık alanı*, yaklaşık **2000 m. salt yükselti** gösteriyordu. Gölet, *kapama duvarları* talweg çizgisinden yaklaşık 15 m. yüksekte olduğuna göre, oluşan gölün yüzeyi için salt yükseltiyi, **2015 m.** olarak almak mümkündür (temelden yükseklik 19,45 m. kadardır).

Gölet ve yakın çevresi, *bağlı yükselti* değerleri yönünden, rolâtif konum olarak alçak bir sahadır. Kuzeyden *Karnıyırtık tepesi* (2239 m.), güneybatıdan *Kabaktepe* (2242 m.), güney ve güneydoğudan *Karapınar tepe* (2452 m.) ve doğudan ise, *İkindidağı tepesi* (2292 m.) gibi *volkanik tüf tepeleri* ile sınırlanmıştır (Şekil 2'yi inceleyiniz). Dolayısıyla da bu tepelerin göl yüzeyine (2015 m.) göre *bağlı yükseklikleri*, sırasıyla 224 m., 227 m., 437 m. ve 277 m. kadardır (Şekil 2'yi inceleyiniz).

Alanı, 18,4 ha. (184 375 m².) kadar olan gölet gölü; batısında yer alan ve kaynaklarını güneydoğuda Karapınar tepe, güneybatıda Kabaktepe ve Muhittintepe yamaçlarından alan **Karnıyirtik deresi sularından**, beşerî bir kanal aracılığıyla beslenmektedir. Bu yönüyle de, ilginç bir gölettir.



Şekil 2. İnceleme alanının topoğrafya haritası: Palandöken (Tekederesi) Göleti, boyun (bel) üzerinde ve subölümü çizgisi ekseninde inşa edilmiştir.

3- Klimatik Özellikler:

Palandöken (Tekederesi) rekreasyon alanında, meteorolojik veriler sağlanacak herhangi bir gözlem merkezi yoktur. Ancak yine de, 1869 m. yükseklikte kurulmuş bulunan Erzurum meteoroloji gözlem merkezinin iklim verilerine dayanılarak, 2015 m. yükseklik gösteren *rekreasyon alanının iklim özellikleri* hakkında, *enterpolasyon* (varsayıma) yoluyla da olsa, yine de bir fikir elde edebiliriz:

Az önce de deyinildiği üzere, Erzurum meteoroloji gözlem merkezinin verilerine göre (1929-1980); Erzurum da *en soğuk ay ortalaması* (ocak) $-8,6^{\circ}\text{C}$, *en sıcak ay ortalaması* (ağustos) $19,6^{\circ}\text{C}$ ve *yıllık ortalama sıcaklık*, 6°C olarak belirlenmiştir. Aynı devrenin, ölçülen *en yüksek ve en düşük sıcaklık değerleri* ise, 35°C ve yine -35°C kadardır. Bu gözlem merkezinin *yıllık yağış tutarı* 453 mm. olup, *en az yağış düşen mevsim* kış (yaklaşık %17,5), *en çok yağış düşen mevsim* ise ilkbahar (%36,5' tan fazla)'dır. *Karla örtülü gün sayısı*, 114 gün kadardır. Kar örtüsü kalınlığı, ortalama 50 cm. ve en yüksek değer olarak da, 78 cm. olarak ölçülmüştür.

İnceleme alanı ile Erzurum meteoroloji istasyonunun kuruluş yeri arasında, gölet düzeyi esas alınırca, yaklaşık 250 m. lik ve çevredeki en yüksek tepe olan Karapınartepe (2452 m.) esas alınırca, yaklaşık 580 m. lik bir *bağlı yükselti* farkı bulunmaktadır. Sıcaklığın, her 100 m. yükselti artışına paralel olarak, $0,5^{\circ}\text{C}$ (kışları $0,6^{\circ}\text{C}$) dolayında azaldığını dikkate alarak, inceleme alanında yıllık sıcaklık ortalamasının yaklaşık $4,5$ ila 5°C , en sıcak ayın 16 ila 17°C ve en soğuk ay ortalamasının ise, -9 ila -10°C arasında olduğunu söyleyebiliriz. Çevrede yıllık kar örtüsü kalınlığı, yine tahminen $70-80$ cm. dolayındadır. Ancak, sık sık *kar fırtınaları* görülmesi ve *kar savurması* hareketine yol açan şiddetli rüzgârlar esmesi, yer yer kar örtüsü yığılmalarına yol açar. Savrulma olan yerlerde, örtü kalınlığı azalır; yığılma olan yerlerde ise, 1 ila $1,5$ m. yi bulur. Biraz sonra söz konusu edilecek olan *baby-lift* tesislerinin kurulması bakımından, kar örtüsünün kalınlığı da büyük önem taşımaktadır. Çevrede *kış günleri sayısı* (sıcaklığın 0°C 'ın altında bulunduğu gün sayısı), yaklaşık $160-170$ günü bulur. Gölet sularının donma süresi de, dört ayı, veya $120-130$ günü aşar. Bu süre içinde göletin göl suları, donmuş kalır ve üzerinde, *buz hokeyi* ile *buzda patent kayma* gibi sporlar kolayca yapılabilir.

4- Doğal Bitki Örtüsü Özellikleri:

Palandöken Dağı'nın genelinde olduğu gibi, inceleme alanı ve çevresinde de hâkim bitki örtüsü, *step formasyonu*, yani ot topluluğudur. Gerçi çevrede, yıllık yağış tutarı 453 mm. kadardır. Ancak yazlar hayli kurak geçer. Yıllık yağış tutarının, yarıdan fazlası (% 60'a yakını) ilkbahar (% 36,5 biraz fazla) ve yaz mevsimine (% 22,5 kadarı) rastlar. Bununla birlikte, hem yaz mevsiminin payı çok azdır ve hem de yazları, *bulutluluk* ve *nem oranları* çok düşük olup, *şiddetli buharlaşmalar* cereyan etmektedir.

Ancak, yine de çevredeki stepler, gerek fizyonomisi ve gerekse elemanları bakımından, klâsik İç Anadolu Bölgesi steplerinden kısmen farklılıklar gösterir. Daha yüksek boylu ve nispeten sık bir örtü teşkil etmesi her iki bölgenin, en önemli fizyonomik görünüm farkıdır diyebiliriz. Ayrıca, bol *papatya türleri* (*matricaria chamomilla*) görülmesi (fotoğraf 1'i inceleyiniz), sanırım Alpler'deki *Alpin çayırlıklar* ile bunların ilgisini kurmamızı büyük ölçüde kolaylaştırır. Steplerde özellikle çiçekli bitki türlerinin fazla oranda bulunması, Erzurum ili ve bu arada Doğu Anadolu'nun pek çok yöresinde olduğu gibi söz konusu bu inceleme yöresini de, bir *mevsimlik arıcılık besleme alanı* durumuna getirmiştir. Örneğin, gözlemlerimizi yaptığımız haziran 1996 tarihinde çevrede, Ordu'dan gelerek mevsimlik arıcılık yapan dört ailenin, 250 fennî kovana bulunuyordu. Arı yetiştiricileri, Ordu (Fatsa)'dan 20 Mayıs itibarıyla buraya gelmişlerdi ve Eylülün ilk haftasına kadar (yaklaşık 3,5 ay) kalacaklardı.

Çevre steplerinin, bir diğer dikkat çekici yoğun elemanı da, *geven* (*astragalus*), veya *çobanyastığı* bitkileridir. Özellikle büyükbaş hayvancılık bakımından, otlakların verimini düşürürler. Bunlar, yazları köylü aileler tarafından sökülüp kurutulurak, kışları *tandır* ve kısmen de sobalarda, *tezek yakıtını tutuşturmak* amacıyla, *ön yakacak* olarak kullanılırlar. Yani, *çıra* görevini yaparlar. Ancak, bu yolla eğimli alanlarda *yüzeysel erozyon*, uzun yıllardan bu yana teşvik edilmektedir. Örneğin, Karnıyırtık deresinden gölete su nakleden yaklaşık 1,3 km. uzunluğundaki *açık su kanalı*, hem bazı yıllar biriken sediment maddeleri temizlenerek ve hem de güzergâhı boyunca inşa edilmiş bulunan, üç adet kadar *üst sel geçidi* tedbirleriyle akışa açık tutulabilmektedir.

Çevrede, sıkça kokulu bitkilere de rastlanır. Bunlardan en çok dikkati çekenler, *kekik* (*thymus*) bitkileridir. Bunlar, az da olsa baharat olarak kullanılmak üzere, yazları toplanıp kurutulurlar. Çevrede daha bir çok tipik doğal bitki dışında stepin hâkim elemanı, *ot topluluğu* olup, bir kısmı *çayır yetiştirme sahası* olarak ayrılmıştır. Zaten, Palandöken göletinin en önemli yapılış amacı da, yazları bu çayırlıklara sulama suyu sağlamaktır. Önemli bir kısmı ise, mera arazisi olarak değerlendirilir (Fotoğraf 2'yi inceleyiniz).

Palandöken göleti (18,4 ha. kadar) çevresi, D.S.İ Erzurum Bölge Müdürlüğü tarafından, *teraslama yöntemi* ile ağaçlandırılmıştır. Sahada *ağaç bitkileri*, bu alanlarda yaygındır. Gölet *ön kapama seti* önünde, yani eski *Gedikçayırı deresi yatağı* ve bugünkü *su nakil kanalı* çevresinde, yaklaşık ağaç sayısı 2000 adet dolayında olan, bir *kavak koruluğu* yer alır. Göl alanının, kuzey kıyı cephesi *Karnıyırtık tepesi etekleri* boyunca; güney ve güneydoğusu

ise, *Karapınar tepesi* ve *İkinci dağı etekleri* yönünde ağaçlandırılmıştır (Şekil 2 ve 3, Fotoğraf 3 ve 4'ü inceleyiniz). Ağaçlandırmada, daha çok *sarıçam* (*pinus sylvestris*), *huş* (*betula*), *kavak* (*Populus tremula*), *frenk üzümü* (*ribes rubrum*), *söğüt* (*salix*) ve *akasya* (*robinia pseudoacacia*) türleri kullanılmıştır. Ağaçlandırma alanları, büyük çoğunluğuyla *sarıçam* olup, diğer türler, daha çok göl kenarı bahçeleri ve iç yol kenarları boyunca düzenlenen yeşillendirme alanlarında dikilmişlerdir.



Fotoğraf 1. Palandöken göleti çevresinde doğal bitki örtüsü: Alpin çayırliklara tipik bir örnek sayılabilecek elemanlardan biri de, *papatya türleri* (*matricaria chamomilla*) olup, *mevsimlik arıcılık* faaliyetlerini kolaylaştırmıştır. İleri planda gölet gölü'nün bir kısmı, önde de iki kök *astragalus* görülüyor.

5. Çevre Düzenlemesi ve Sosyal Tesisler:

Palandöken göleti çevresindeki *ağaçlandırma alanı* (ing. afforestation), yaklaşık 40,6 ha. (406 250 m².) kadardır. Bu alanın hemen hemen % 5 kadarı (20 000 m². yi aşar), yani gölet göl alanı çevresi, az çok çevre düzenlemesi yapılarak, rekreasyonel amaçlar için ayrılmıştır.

Saha, 1990 yılı itibariyle rekreasyonel yararlanmaya açılmıştır. Sahaya, denetimli bir biçimde ve sadece ailelerin gidip piknik yapmasına izin verilir. Öğrenci grupları, izci grupları ve benzer toplu ziyaretler ile yararlanmalara da her zaman açıktır.

Sahanın iç gezinti yolları ve çevre düzenlemesi, oldukça yeterlidir. Tesisler bakımından bazı güçlükler ve sorunlar vardır ki, az sonra bunlara değinilecektir.

Sahadaki başlıca sosyal tesisler, şöyle sıralanabilirler:



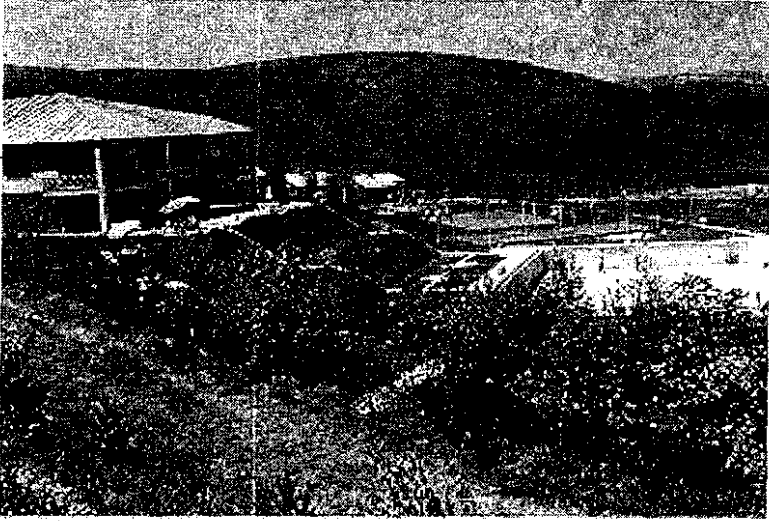
Fotoğraf 2. Palandöken göleti çevresi meralarından bir görünüş: Bölgenin ekonomik zenginliği, birinci planda hayvan yetiştiriciliğine dayanır. İnceleme sahasında, bu tür bir büyük baş sürüsü görülüyor. Çoğunluğu, bölge sürülerinde de olduğu üzere, *doğu kırmızısı* ırklarından oluşmuştur.



Fotoğraf 3. Palandöken göleti doğu cephesinde, ağaçlandırma sahalarından bir görünüş: Çam türlerinden, *sarıçam* türü (*p.sylvestris*) hâkimdir.



Fotoğraf 4. Palandöken göleti kuzey cephesinde, ağaçlandırma sahalarından bir görünüş: Yine *sarıçam* türü hâkimdir.



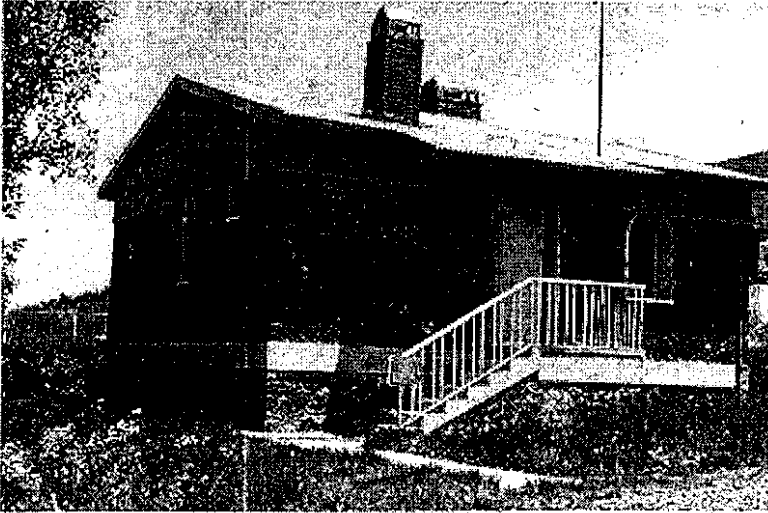
Fotoğraf 5. Palandöken göleti rekreasyon alanı konaklama tesislerinden en önemlisi olan *sosyal tesis yapısı*: İki katlı, kesme taştan yapılmış, 12 odalı, 28 yataklı kaloriferli olup, kafeterya ve diğer hizmet birimleriyle, çağdaş bir konaklama tesisidir. Tesis, *oberj* diye de tanınabilir. *Bazalt* taşından inşa edilmişlerdir

a) Konaklama Tesisleri: Bunlar, her biri ikişer odalı ve bir birlerinden bağımsız *dört duble ev* ile 28 yatak kapasiteli, dinlenme salonu, kantin ve kafeterya tesisleri gibi hizmet bölümleri bulunan *sosyal tesis yapısı* olarak sıralanabilirler. Deveboynu doğusunda, *Nenehatun köyü* yakınlarındaki taş ocaklarından sağlanan, *bazalt kesme taşı* ile inşa edilmişlerdir. Ayrıca bu taşlardan, çevre iç yollar ve park yerleri de, Arnavut kaldırımı *parke döşeme* tekniğiyle kaplanmışlardır. Evlerde, *veranda* (sıfır kodlu balkonlar) ile *barbekü* diye tanımlanan, *şömine tipi ocaklar* vardır. Bu ocaklarda, *şiş kızartma*, *pirzola* ve *köfte* pişirilebilmektedir. Konaklama tesislerinin *iç sütun süsleme kesme taşları*, *Tercan tüfleri* (Tercan kasabasının kuzeyi) diye bilinen *beyazımsı*, *kırmızı* (oksidasyona uğramış) ve *siyah* (lâv etkisinde kalmış) tüflerden yapılmıştır. Konaklama tesisleri, daha çok D.S.İ merkez yöneticileri ile bu teşkilâtın ilk ve orta dereceli okul çağı amatör kayak sporu takımı öğrencilerine hizmet eder (Şekil 3, Fotoğraf 5 ve 6'yı inceleyiniz).

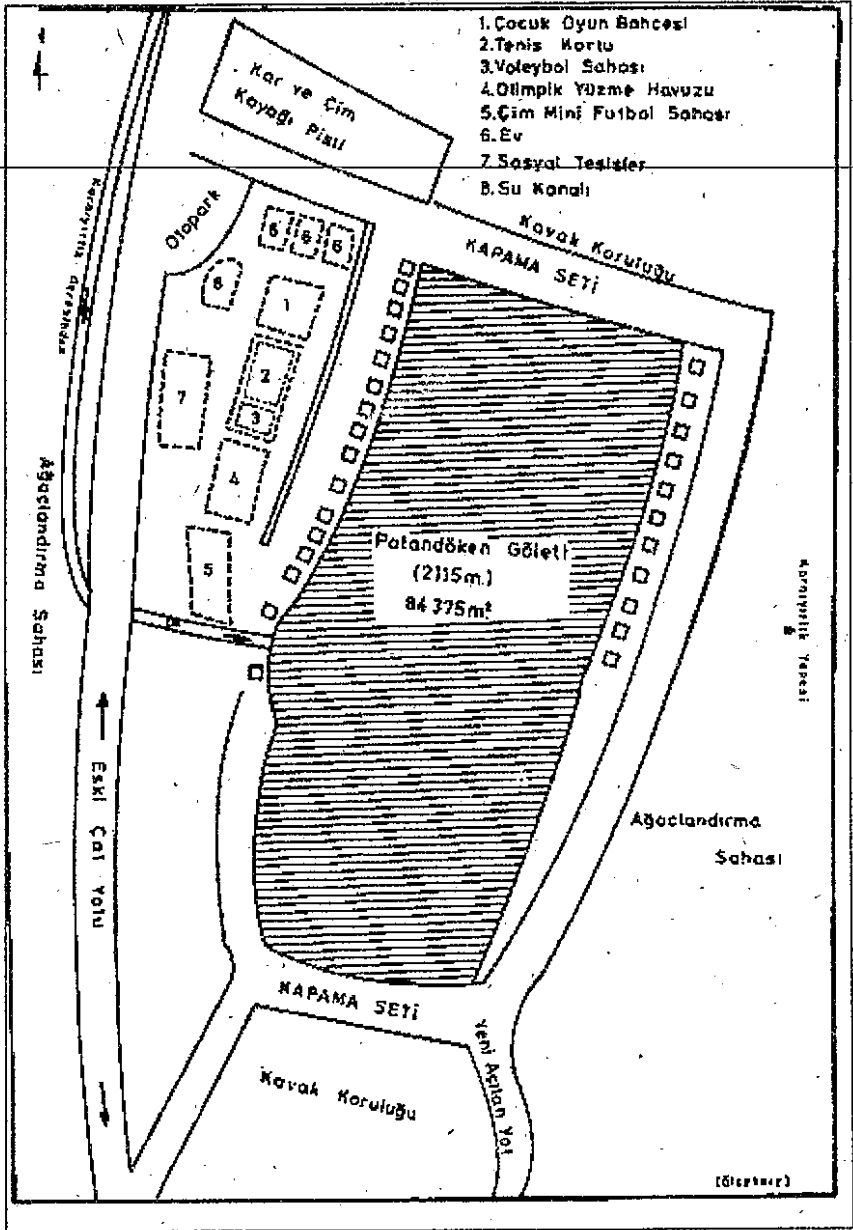
b) Spor tesisleri: Rekreasyon alanında, olimpik standartlara uygun *tenis kortu*, *yüzme havuzu*, *çocuk oyun bahçesi* ve *futbol sahası* bulunmaktadır (Fotoğraf 7'yi inceleyiniz).

c) **Piknik kulübeleri:** Bunlar, göl sahasının karşılıklı her iki kıyısında olup, çevreleri de kapalı, *çadırbezi gölgelikler* durumundadır. Bunlara **pergolo** (İng. pergola) denirse de, aslında pergola, üstü gül bitkisi sürgünleri ya da sarmaşıkla kaplanmış, *kamelya* veya *çardak* anlamına gelir. Bunların 1996'da sayısı 26 olup, sadece göle dönük cepheleri açık, üstten ve üç yanı çadır bezıyla kapalı birer *iğreti yerleşme yeri* idi. Fonksiyonları, ailelerin güneş ve cereyan etmesi halinde yağmura karşı korunaklı, *günübirlik piknik yerleri* olmalarıdır (Fotoğraf 8'yi inceleyiniz). Bunlara, *piknik yeri kulübeleri* denilmesi daha uygun olur.

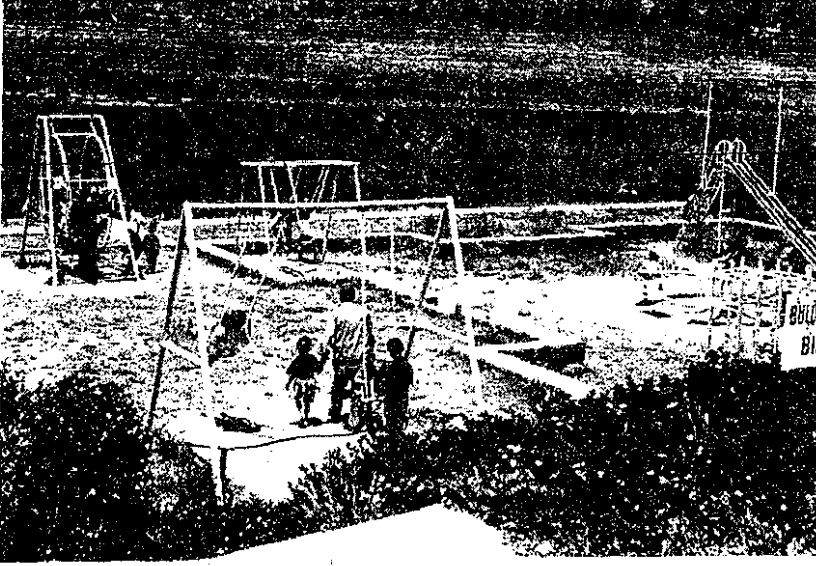
d) **Kayak sporu:** Rekreasyon sahasının güneybatı kesiminde, yaklaşık 40x180 m. boyutlarında, yazları *çim kayağı sahası* olarak kullanılacak ve kışları da, *kayak kaymayı yeni öğrenenler* (çocuk ya da yetişkinler olabilir) için *eğitim sahası* olarak yararlanılan, *çim ve kar kayağı pisti* yer alır. Bu pistin, hemen güney kenarından başlayıp, *Kabaktepe* (2242 m.) eteklerinden, bu tepeye kadar ulaşan, 1,5 km. lik bir *teleski hattı*, başka bir ifadeyle, *baby-lift* vardır. Kışları, D.S.İ çocuk ve gençler kayak sporu takımları, burada gelip kamp ve kayak sporu yapmaktadırlar (Fotoğraf 9 ve 10'u inceleyiniz).



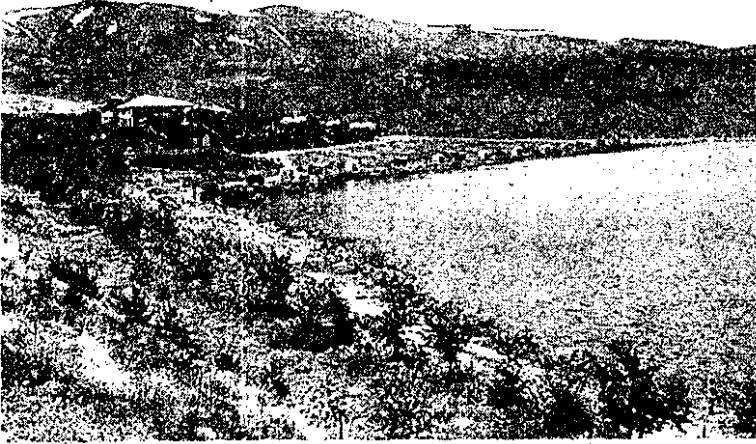
Fotoğraf 6. Palandöken göleti rekreasyon alanı konaklama tesisleri doublelerinden birinin yakından görünüşü: Her biri iki odalı, dörder yatak kapasiteli, *verandalı*, kesme taş evlerdir. Bazalt taşından inşa edilmişlerdir.



Şekil 3. Palandöken (Tekederesi) göleti çevresi rekreasyon alanının şematik planı (ölçeksizdir): Kapama setleri üzeri ile kuzey ve güney kıyıları, aynı zamanda da gezinti yollarıdır.



Fotoğraf 7. Palandöken göleti rekreasyon alanı spor tesislerinden bir görünüş.



Fotoğraf 8. Palandöken göleti rekreasyon alanındaki piknik yeri kulübelerinden bir görünüş: Birer gölgecik olup, sadece gölet gölüne dönük cepheleri açıktır. Günübirlik piknik yapmak amacıyla, aileler bunlara yoğun ilgi gösterirler. Sayıları, 1996'da 26 adetti.

e) **Buz hokeyi:** Gerçi, henüz bu rekreasyon faaliyeti sahada başlamış değildir. Ancak, alanı 18,4 ha.ı aşan gölet göl yüzeyi, kışları 90 ila 100 günü aşkın bir süre, bu amaçla değerlendirilebilir. Çünkü, derinliği yaklaşık -15 ila -18 m.yi bulan göl suları, yüzeyden tabana doğru donmakta ve 8-10 m. kalınlığında bir buz kütlesi durumuna dönüşmektedir.

Şimdilik bu ilginç doğa olayı, sadece *buz kütlesi üzerinde gezinti* biçiminde değerlendirilir.



Fotoğraf 9. Palandöken göleti rekreasyon alanında *baby-lift* hattı: Yakından görünüş. Kayakçı buna asılarak tepeye taşınır.



Fotoğraf 10. Palandöken göleti rekreasyon alanı *baby-lift* hattı: Rekreasyon alanının güneybatı kenarından, Kabaktepe'ye doğru devam eder. Yaklaşık olarak 1,5 km. uzunluğunda olup, tamamen çocuk ve gençlere hitap eder.

6. Rekreasyon Alanından Yararlanma Durumu:

Daha önce de değinildiği üzere, Palandöken (Tekederesi) göleti rekreasyon alanı, *henüz yeni bir rekreasyonel fonksiyon alanı* durumundadır. Gerçi 1990'dan sonra bu rekreasyon alanından yararlanılmaya başlandı. Ancak, sahaya giriş ve çıkışlar denetimli olmakla birlikte, girişlerde otomobil veya grup esas alınarak makbuz kesildiğinden, yararlananlar sayısının tam olarak belirlenmesi hemen hemen imkânsızdır.

Bununla birlikte, yine de sahaya giderek ilginin arttığı dikkati çekmektedir. Bunun başlıca göstergeleri olarak, özellikle hafta sonu tatil günlerinde, rekreasyon alanında piknik yapma yeri bulma sıkıntısı görülmesi, otopark yerinin dolu oluşu, giriş-çıkış yapan otomobil sayısı ve günlük ziyaretçi sayılarındaki artışlar hatırlanabilir. Hafta içi ziyaretler, büyük ölçüde seyrekleşir. Bunda esas rolü, kent merkezine uzaklık ve ışıklandırmanın yetersiz oluşu oynar. Hafta sonu (cumartesi ve pazar) ziyaretleri ise, henüz az tanınan bir rekreasyon alanı olmasına rağmen, oldukça yoğundur. Sahaya gelen oto sayısı hafta sonu tatillerinde yaklaşık 60 ila 180 ve 250 ila 300 arasında değişir. Zaten sahanın, şimdilik rekreasyonel kapasitesi de bu kadardır. Kışları yararlanma, hemen tamamen amatör çocuk ve gençler *kayak sporu eğitimi* gruplarının, ziyaret ve kampa girme faaliyetlerinden ibarettir. Palandöken kış turizm merkezinin kente yakınlığı ve kışları yoğun ilgi görmesi nedeniyle, profesyonel kayakçıların bu sahaya ilgi göstermesi pek beklenemez. Ancak, amatörlerin faaliyeti bakımından, yine de ideal bir sahadır.

Sahadan yararlanma süresi, daha çok *yaz devresi* olup, haziran başları ya da mayıs ortalarından eylülün ilk haftasına dek, yaklaşık 90 ila 120 gün kadar sürer. Kışları yararlanma, daha çok şubat ve mart aylarına rastlar. Ulaşım, ziyaretçilerin kendi motorlu araçlarıyla (otolar çoğunluktadır) ya da grupların bağlı olduğu kuruluş veya kurumların tahsis ettiği araçla sağlanır.

Sonuç ve Öneriler:

Erzurum'lu aileler, eskiden beri yazları rekreasyonel faaliyetlere önem verirler. Yakın bir geçmişte buna (1975 ve sonrası), giderek Palandöken kış turizm merkezi potansiyelinin keşfedilmesiyle, kış rekreasyon faaliyeti de eklenmiştir.

Erzurum'un *tarihi yakın çevre rekreasyon alanları*, hatırlanacağı üzere, bugünkü *Atatürk Köşkü Parkı* olup, Köşk Mahallesi yerleşim alanı içerisinde kalmıştır. Yine *tarihi uzak çevre rekreasyon alanları* ise, kent merkezine 17 km. uzaklıktaki *Ilıca* ile 39 km. uzaklıkta yer alan *Hasankale* idi. Bunlardan, Hasankale'ye sayfiye ve termal tedavi amaçlarıyla bir kaç günlüğüne; Ilıca'ya da,

yine aynı amaçlarla günübirligine gidiliyordu. Yolculuk, *faton* ve *atlı arabalar* ile yapılıyordu. Ilıca yolculuğu yaklaşık 1,5 ila 2 saat, Hâsankale yolculuğu da, 4 ila 4,5 saat kadar sürüyordu.

Bu üç önemli örnek de bize gösteriyor ki, Erzurum'da aileler, eskiden beri rekreasyonu bir ihtiyaç olarak kabul etmektedirler. Bunun temelinde ise, uzun ve şiddetli geçen kış devresinde, evde uzun süre kapalı kalınma zorunluluğu vardır denilebilir.

Ancak bölge, ister doğal ve isterse antropojen nedenlere dayansın, geniş alanlarda *stepler* yani bozkırlar ile kaplıdır. Şiddetli buharlaşma ve *atmosfer neminin çok düşük oranlarda bulunuşu* da buna eklenince, *direkt güneş radyasyonu*, bölgede yazları açık havada gündüzleri oturma ve dinlenmeyi hemen hemen imkânsız kılar.

Bu bakımdan, bölge kentlerinde *çevreye müdahale* ile oluşturulması gereken *açık ve yeşil alanlar*, önemli bir toplumsal ihtiyacı karşılamaktadır. Bu tür *rekreasyonel alanlar*, büyük çoğunluğuyla *ağaçlandırma ve yeşillendirme* yoluyla oluşturulmaktadır. Sorun, örneğin Atatürk Üniversitesi, D.S.İ, Karayolları, Şeker Fabrikası, askerî birlik konuşlandırma yerleri gibi kamu kurum ve kuruluşlarının ihtiyaçları bakımından, büyük ölçüde çözümlenmiştir. Gerçekten de, bugün *Atatürk Üniversitesi Kampüsü*, 3 milyon adeti aşan yetmiş ağaç sayısı (% 80'i sarıçam ve huş) ve ayrıca, 100 hektarı aşan düzenlenmiş *yeşil alanları* ile tıpkı, *bozkır ortasında bir vaha* görünümü sergiler.

Bununla birlikte, Erzurum'da *sivil aileler* için rekreasyonel alanlar, henüz yetersizdir. Kent yakınındaki bazı sahalar da (örneğin köşk mahallesi çevresi ve Kars kapısı, ya da İstanbul Kapısı çevresi gibi), *kentin yatay büyümesi* veya arazilerin kamu kurum ve kuruluşları için *yapı arsası yeri* olarak kullanılmış olmaları gibi nedenlerle işgal edilmiştir. Ancak, artan nüfus ve *aile sayısı* karşısında ihtiyaç, giderek büyümektedir.

İşte bu nedenlerle, gelecekte daha da önem kazanacağı şimdiden belli olmuş *Palandöken (Tekederesi) göleti* rekreasyon alanını düzenleyip Erzurum kenti ailelerinin hizmetine açmakla, D.S.İ Erzurum Bölge Müdürlüğü yönetimi, çok önemli bir toplumsal ihtiyacı karşılama yönünde, taktire şayan bir hizmet yapmıştır.

Ancak, yine de bu rekreasyonel fonksiyon alanının, çözümlenmesi gereken sorunları vardır. Kapasitenin büyütülmesi ve potansiyelin kullanılması esasına dayanan bu sorunlar, kısa başlıklar olarak şöyle hatırlanabilirler:

1) Tekederesi boğazı ile gölet rekreasyon alanı arasında, yaklaşık 3 km.lik *stabilize yol* (eski Çat yolu) vardır. Asfaltlanması ve biraz da genişletilerek, yaz-kış geçit verir duruma getirilmesi uygun olacaktır.

2) D.S.İ eğitim merkezi olarak düşünülmüş olması nedeniyle, sahadaki konaklama tesisleri ile diğer hizmet tesisleri çok yetersizdir. Bu konuda, ya rekreasyon alanında özel sektöre *oberj konaklama tesisi* kurma izni verilmeli, ya da, *bungalow tipi evler* yapılarak, kiraya verilmesi suretiyle ihtiyaç karşılanmalıdır. Ayrıca sahada, *kamping yerleri* düzenlenmelidir.

3) Rekreasyon alanında, *pergalo* diye tanımlanan *piknik yeri kulübeleri*, derme-çatma olmaktan kurtarılmalı ve sayıları çoğaltılmalıdır. Her birinin yakınına, kolay boşaltılabilecek kapalı madenî çöp kutuları monte edilmelidir. Göl kıyılarında, az da olsa kirlenme belirtileri başlamıştır.

4) Rekreasyon alanında, *büfe ve kasap dükkânı* gibi geçici ticarethaneler açılmalıdır.

5) Sahadaki mevcut otopark genişletilmeli, ya da yeni bir otopark yapılmalıdır.

6) Kapama duvarlarının üzeri de dahil, göl çevresi yeni baştan düzenlenip demir korkuluklarla çevrilerek, asfaltlanıp bir *koşu* ya da *yürüyüş parkuru* biçiminde değerlendirilebilir.

7) *Gölde gezinti* yapmak üzere, çevreye *motorsuz bir-kaç tekne* sağlanması yoluna gidilmelidir.

8) Belli bir *ücret karşılığında* ve *sayısı üçü-beşi aşmayacak* sınırlarda, *gölde olta ile balık avlanması* sporuna izin verilmelidir.

9) Göl suları, kışları kalın bir buz örtüsü teşkil edecek şekilde donmaktadır. Bu doğal potansiyel, *buz pateni* ve *buz hokeyi* spörları için değerlendirilebilir.

10) Çevrede, *ağaçlandırma* ve *yeşillendirme* faaliyetine hız verilmeli, *yeşillendirme faaliyeti* için bugün olduğu şekilde yonca ve korunga gibi bitkilerden değil, çevrenin bol bulunan ve otokton doğal ve güzel bitkileri olan *papatya, gelincik, kekik...* gibi bitkileri tercih edilmelidir

11) Bir diğer sorun ise, sahanın yasaklı rekreasyon alanı oluşudur. Gerçi özel park veya çay bahçesi işleticilerinin, işletme fonksiyon sahalarmı, *aileye mahsus* ve *bekâra açık* şeklinde ikiye ayırmaları, bir dereceye kadar anlayışla karşılanabilir. Çünkü, kültürel değişim sürecinin başarıya ulaşması, sabır ve zaman isteyen; bir anlayış eğitimi sürecidir.

Ancak, kamuya ait bu tür rekreasyon alanlarının *yasaklı alanlar* biçiminde işletilmeleri, toplumsal baskının bir tezahürü olmakla birlikte, aynı zamanda da, Ortaçağ düşüncesinin korunması ve dolaylı olarak desteklenmesi anlamına gelir. Bu temelsiz düşüncede ısrar edilmesi, kültürel değişim sürecinin geciktirilmesi demektir. Nasıl ki kent parklarında bu tür bir ayırım yoksa, kamu rekreasyon alanlarında da kesinlikle böyle bir yasak söz konusu olmamalıdır. Temelsiz ve çağdaş olmayan düşüncelerde ısrar etmemiz, kültürel değişim sürecini yavaşlatır.

Erzurum'u ziyaret eden bütün konukların, Pâlandöken (Tekederesi) rekreasyon sahasına uğrayarak, kısa süreli de olsa, biraz dinlenmeleri çok yararlı olacaktır. Hatta zaman ayırırlarsa, tesislerde geceleyebilirler de. Ziyaret yazın gerçekleşirse, rengârenk çiçeklerle bezeli *Alpin vejetasyon*, kışa rastlarsa, çevrenin *bembeyaz kar örtüsü*, romantik güzellikler gözler önüne serecektir. Stresli olanlar, eminim ki, bu gerilimlerinden arınmış olarak döneceklerdir. Çünkü dağların, özgürlük bahşeden havasını teneffüs edeceklerdir.

Yararlanılan Kaynaklar:

- Atalay, İ., 1978,** Erzurum Ovası ve Çevresi'nin Jeolojisi ve Jeomorfolojisi. Atatürk Üniv. Yay.No. 543, Edebiyat Fak.Yay.No. 91, Erzurum.
- Baytop, T., 1994,** Türkçe Bitki Adları Sözlüğü. Atatürk Kültür, Dil ve Tarih Yüksek Kurumu, Türk Dil Kurumu Yay.No. 578, Ankara.
- Doğanay, H., 1992,** Türkiye Turizm Coğrafyası. Atatürk Üniv. Kâzım Karabekir Eğitim Fakültesi Ders Kitapları Serisi, Erzurum.
- Erinç, S., 1953,** Doğu Anadolu Coğrafyası. İstanbul Üniv. Yay.No. 572, Coğrafya Enst. Yay.No.15, İstanbul.
- İzbırak, R., 1976,** Bitki Coğrafyası. Ankara Üniv. Dil ve Tarih-Coğrafya Fak. Yay.No. 266, Ankara.
- Özgüç, N., 1984,** Turizm Coğrafyası. İstanbul Üniv. Edebiyat Fak. Yay.No. 3203, İstanbul.

