

Büyük Menderes'in Erken Dönem Sosyo-Kültürel Gelişiminde Çine-Tepecik Kazıları

*Çine-Tepecik Excavations in the Socio-Cultural Development of Büyük Menderes
in the Early Period*

Sevinç GÜNEL* – Tolga Kaan KIYAK**

Öz

Büyük Menderes Bölgesi'nin dağlık ve ovalık araziye bir arada yansıtan coğrafi yapısı, yerleşik yaşamla birlikte önemli bir faktör olmuş ve toplumların sosyal yaşamını doğrudan etkilemiştir. Büyük Menderes'in (Meander) oluşturduğu derin vadinin batıda Ege denizine açılması, doğuda ise, İç Anadolu platosuna uzanması, bu bölgenin sosyo-kültürel yaşamını etkilediği gibi, çevre kültürlerle ticari faaliyetlerin de aktif olmasında rol oynamıştır. Çine-Tepecik, Büyük Menderes Nehri'nin güney kollarından biri olan Çine Çayı'nın kenarında, bereketli topraklara sahip ovada yer alan bir merkezdir. Höyüğün yerleşim süreci, Kalkolitik dönemden itibaren Tunç Çağları sonuna değin kesintisiz devam eden kültür tabakalarını kapsamaktadır. Kazıların ortaya koyduğu neticeler, Tepecik'te erken toplumların geçim kaynaklarını belirleyen tarım ve hayvan kaynaklarına dayalı bir sosyal yaşamı öne çıkarmakta ve bu kaynakların her dönem önemini yitirmediğini göstermektedir. Bu kaynaklara dayalı besin ekonomisi, aynı zamanda belli teknolojik gelişime de olanak sağlamıştır. Toplumların yaşam biçimi, geliştirdikleri teknoloji ve ekonomik düzen, MÖ 2. binyılı yerleşmesinin şekillenmesinde belirleyici olmuştur. Ekonomik işleyişte, farklı endüstriyel alanların güncel olduğu görülmektedir. MÖ 2. binyılı yerleşmesinde depo yapılarının ve atölyelerin yer aldığı, güçlü kulelerle desteklenmiş, savunma sistemine sahip kent yapısında, sosyo-kültürel ve ekonomik yapılandırma çok açık olarak görülmektedir. Çine-Tepecik, bölgedeki gücü ve sosyal düzeyiyle, bölgelerarası ticaretini aktif yürüten bir merkez konumundadır.

Anahtar Kelimeler: Batı Anadolu, Çine-Tepecik, Kültürel Gelişim, Kalkolitik Çağ, Bronz Çağları, Bölgelerarası Bağlantılar.

Abstract

The geographical structure of the Büyük Menderes (Meander) Region, which reflects the mountainous and plains together, has been an important factor with the settled life and has shaped the social life of the societies. The opening of the deep valley formed by Menderes to the Aegean Sea in the west, and its extension to the Central Anatolian plateau in the east, not only affected the socio-cultural life of this region, but also played a role in the active commercial activities. Çine-Tepecik, which is located on the Çine plain, near the one of the southern branches of Menderes, is an important settlement located on a plain with fertile lands on the edge of the Çine Stream. The earliest cultural layer in the mound belongs to the Chalcolithic period. The settlement process continued uninterruptedly until the end of the Bronze Age. The results of the excavations highlight a social life based on agriculture and animal resources that determined the livelihoods of the early societies in Tepecik and show that these resources have never lost their importance. These resources and substance economy have also enabled certain technological development in the 2nd Millennium BC. The lifestyles of the societies, the technology they developed and the economic system were decisive in shaping the 2nd Millennium BC settlement. With its power and social level in the region, Çine-Tepecik is an important settlement that actively conducts interregional trade.

Keywords: Western Anatolia, Çine-Tepecik, Cultural Development, Chalcolithic Age, Bronze Ages, Interregional Connections.

* Prof. Dr., Hacettepe Üniversitesi, Edebiyat Fakültesi, Arkeoloji Bölümü, Ankara.

● 0000-0001-9455-5135 | sgunel@hacettepe.edu.tr

** Arş. Gör., Hacettepe Üniversitesi, Edebiyat Fakültesi, Arkeoloji Bölümü, Ankara.

● 0000-0001-6417-3072 | tolgakiyak@hacettepe.edu.tr

Giriş

Büyük Menderes Nehri'nin (Meander) uzandığı bölgede, yüksek dağ sıraları ve ovalık arazinin oluşturduğu coğrafi yapı, yerleşik yaşamla birlikte önemli bir faktör olarak toplumların sosyal yaşamını etkilemiştir. Büyük Menderes'in, Anadolu'nun iç bölgeleriyle bağlantıyı sağlayan en derin vadi özelliğini taşıması ve batı yönünde Ege denizine açılması iletişimin çok daha geniş bir coğrafyaya yayılımında belirleyici olmuştur¹. Büyük Menderes'in Ege ve İç Anadolu arasındaki konumu, bulunduğu coğrafyanın sosyo-kültürel yaşamının şekillenmesinde de rol oynamıştır. Bölgenin iletişim rotalarından Menderes'in güneyinde dağ sıraları arasında Çine Çayı'nın (Marsyas) uzandığı ovanın kültürel anlamda her dönem aktif olduğu anlaşılmaktadır. Bu bölgede, yerleşim modeli, erken toplumların dini olguları, sanat anlayışı, sosyo-ekonomisi ve ticarete dayalı arkeolojik kanıtlarıyla en erken kentleşme sürecine Çine Çayı'nın doğu kenarında, ovada yer alan Çine-Tepecik ışık tutmaktadır (Fig. 1). Bu bölgenin Kalkolitik Çağ'dan Tunç Çağları sonuna değin kültürel ve kronolojik gelişimini, Çine-Tepecik yerleşmesiyle takip etmek mümkündür².

Kültür tabakalarına ait farklı numunelerin ortaya koyduğu radyokarbon neticeleri, MÖ 5400/5378-5291 ile MÖ 1268-1157/1020 zaman aralığını kapsamaktadır³. Höyükte, kültür tabakaları kuzeyden güneye doğru genişleyen bir yerleşim planını gösterir (Fig. 2). Yerleşmenin en erken kalıntıları, güney ve güneybatı yönünde kalın bir tabaka oluşturan alüvyonun alt seviyelerinde takip edilmektedir. Alüvyon, kazıların yanı sıra Arkeocoğrafya araştırmalarında delgi sondajlarıyla da tespit edilmiştir. Söz konusu çalışmalardan elde edilen veriler, özellikle höyüğün doğusunda tatlı su birikintisi ve canlılara yönelik kalıntılarıyla olası bir göl oluşumuna işaret etmektedir. Yerleşmenin doğusunda geniş bir alana yayıldığı öngörülen göl, Tepecik'in kent olarak kurulumuna da ışık tutmaktadır⁴.

¹ Günel 2005, 29-40; Günel 2006a, 153-174.

² Günel 2012, 19-37; Günel 2014a, 84-91; Günel 2016a, 347-359; Günel 2016b, 201-214; Günel 2017a, 124-126; Günel 2017c, 239-252; Günel 2018a, 539-547; Günel 2018b, 157-167; Günel 2018c, 101-112; Günel 2022, 381-382, Res. 2.

³ Çine-Tepecik'te kültür tabakalarına ait numunelerin radyokarbon tarihlendirme önerileri, TÜBİTAK, Marmara Araştırma Merkezi Laboratuvarında yapılan analiz örneklerinin neticelerine ve Miami-BETA Laboratuvarının analizlerine dayanmaktadır.

⁴ Kazı ekibinde yer alan, Ege Üniversitesi, Coğrafya Bölümü, Fiziki Coğrafya Anabilim Dalı öğretim üyesi, Prof. Dr. E. Öner ve ekibi tarafından 2018 yılında höyükte, Çine Çayı'nın oluşturduğu alüvyal oluşum incelenmiş, höyük ve çevresinde, 65-1100 cm arasında değişen derinliklerde delgi sondajları açılmış ve ön neticeler rapor halinde sunulmuştur. Söz konusu ekip, 2022 yılında sondaj çalışmalarına devam etmiştir.

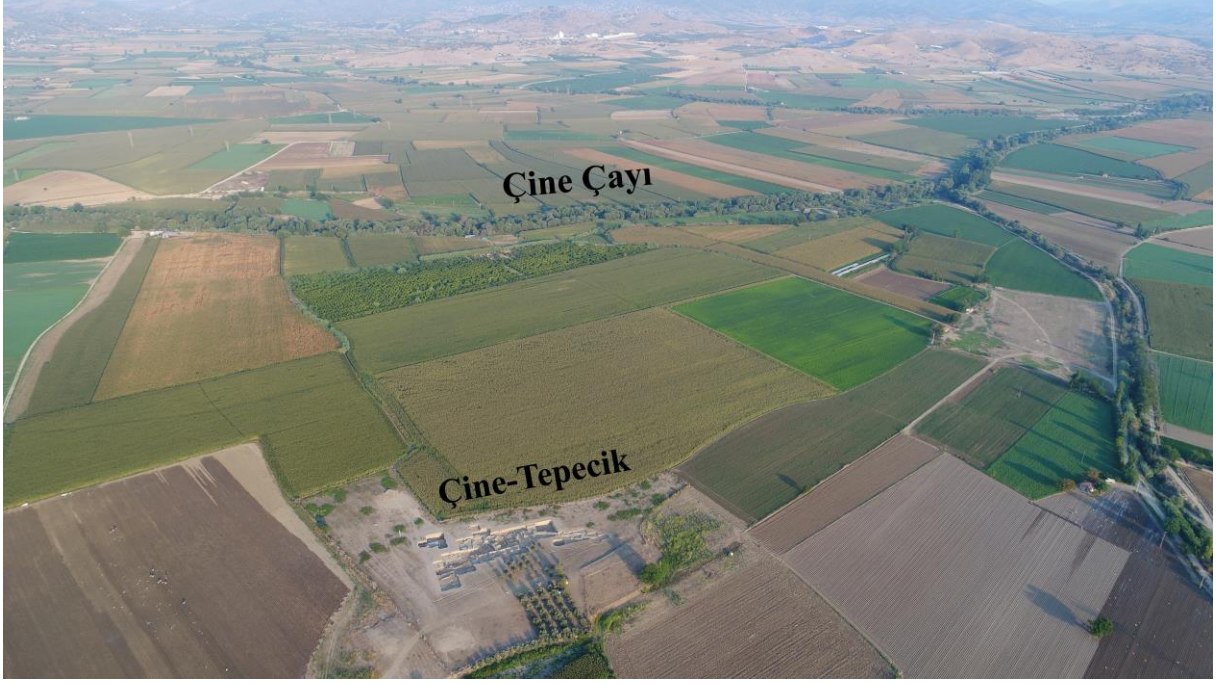


Fig. 1. Çine Ovası; Çine-Tepecik'in konumu (Hava fotoğrafı, Tolga Kaan Kıyak)

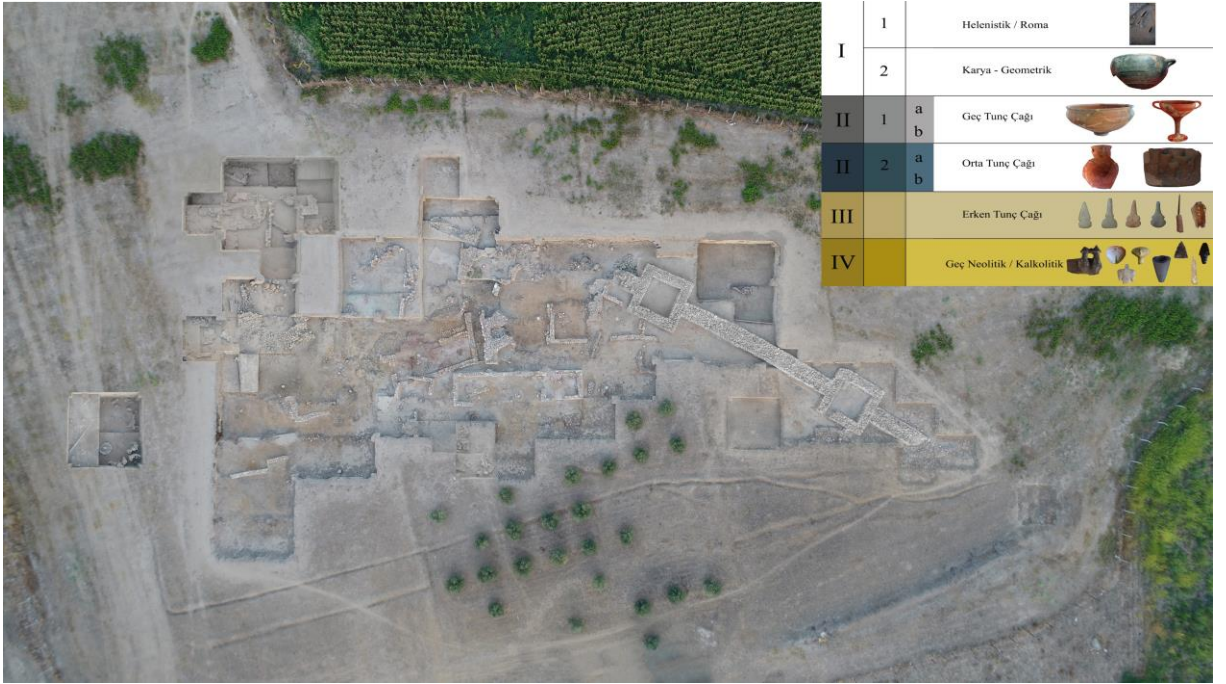


Fig. 2. Yerleşim alanı; Höyüğün kronolojik gelişiminde kültür tabakaları

Tepecik'in bulunduğu coğrafi konumda, erken toplumlardan itibaren geçim kaynaklarını belirleyen tarım ve hayvancılığa dayalı bir sosyal yaşam öne çıkmaktadır. Bu kaynaklar ve besin ekonomisi, belli alanlardaki teknolojik gelişime de olanak sağlamıştır. Seramik üretimi, pişmiş toprak ve mermer figürinler, mermer kaplar, takı sanatı, dokuma ve yontmataş endüstrisi, her dönem etkin olan sanatsal ve endüstriyel aktiviteleri yansıtmaktadır. Hammadde kaynaklarından obsidiyen, Kiklad adaları ile İç Anadolu'dan temin edilmiştir⁵. Bu kaynaklara erişimde, ticaretin ana materyalini oluşturan obsidiyen, MÖ 4. binyıldan MÖ 2. binyıl sonuna değin bölgelerarası iletişimi ve ticareti aktif kılmıştır⁶. Çine-Tepecik'te siyasi organizasyona dayalı ve kamusal bir yapının da yer aldığı sosyal yapılaşma, MÖ 3. binyıldan itibaren görülür⁷. Höyüğün dönemselsel ayrımında, Kalkolitik dönemin erken, orta ve geç evrelerini içeren IV kültür tabakası ve Erken Tunç Çağı'nda, III kültür tabakasına ait yerleşmelerin yanı sıra ölü gömme geleneğinin anlaşılmasını sağlayan mezarlar ve materyal kültüre ait buluntular, Tepecik'in kendine özgü yerel kültürünü ve aynı zamanda çevre kültürlerle iletişimi etkin olan yaşam düzeyini ve sanat anlayışını ortaya koymaktadır⁸. Tepecik'te Kalkolitik dönemin erken evresinden itibaren süreklilik gösteren iskân, toplumların geliştirdikleri teknoloji ve ekonomik düzen, MÖ 2. binyılın kültürel yapısı için belirleyici olmuştur. Bu kültürel gelişim, MÖ 1. binyıla değin takip edilmektedir.

Kentin Kronolojik Gelişimi ve Kültürel Kazanımlar

Çine-Tepecik'te en erken kültür kalıntıları, besin ekonomisine dayanan bir yaşamı ve aktivitelerine yönelik kalıntıları ortaya koymaktadır. Tarım ürünlerinin korunduğu, taş duvar örgü tekniğine sahip yuvarlak planlı silolar, büyük boyutlardaki çömler ve öğütme taşları, Kalkolitik dönem toplumlarının tükettiği ana besinlere ışık tutan kanıtlardır. Hayvan kemiklerinin yoğunluğu ve daha çok koyun ve keçi türü küçük baş ve sığır gibi büyük baş hayvan cinslerinden oluşması da beslenmeyle ilgili öncelikleri gösterir⁹. Bu iki ana besin kaynağına ait geliştirdikleri ve kullandıkları aletler ise, endüstriyel faaliyetler açısından öncü olmuştur. Alet teknolojisinde hammadde kullanımının yaygın olduğu görülmektedir. Özellikle yontmataş endüstrisine ait alet üretiminde, obsidiyen ve çakmaktaşı en yoğun işlenen hammaddedir. Bu taşların kullanımıyla ilgili oransal dağılımlarında, obsidiyenin çakmaktaşına göre öncelikli tercih edildiği anlaşılmıştır. Aletlerin işlevsel tanımında ise, orak dilgileri,

⁵ Kolankaya-Bostancı 2018, 145-160; Kolankaya-Bostancı v.d. 2020, 85-88.

⁶ Günel 2020b, 29, Fig. 3; Günel 2021, 120-121, Res. 3; Günel 2022, 382-383.

⁷ Günel 2013, 380, Res. 5; Günel 2020b, 31-32, Fig. 4-6.

⁸ Günel 2008a, 74-78, Res. 4-6; Günel 2013, 380-382; Günel 2022, 383-384, Res. 4-5.

⁹ Günel 2006b, 21-22, Çiz. 4, Res. 1.

dilgicikler, ok uçları, delici, uçlar ve bıçaklar yer alır (Fig. 3). Tepecik ihtiyacı olan obsidiyeni iki ana bölgeden temin etmiştir¹⁰.

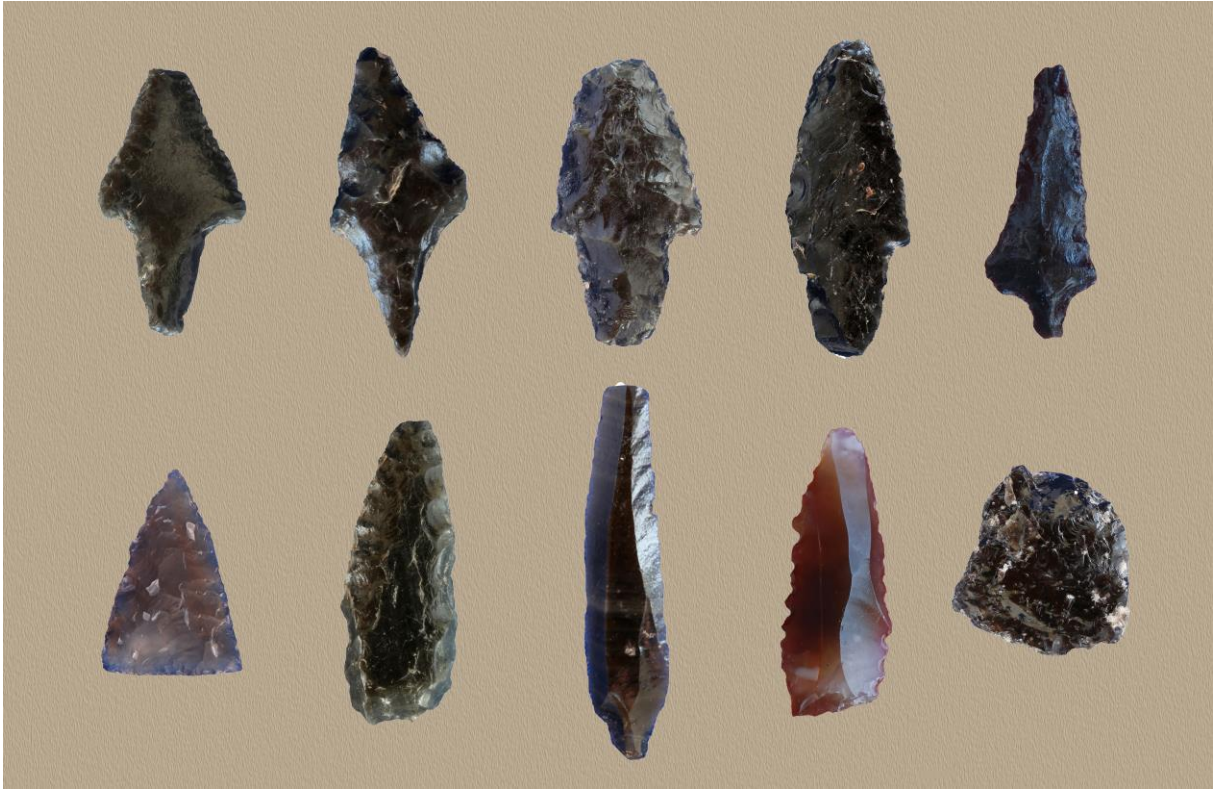


Fig. 3. Yontmataş Endüstrisi; Obsidiyen ve çakmaktaşı aletler

Obsidiyen kaynaklarına ait analiz sonuçlarına göre bu kaynaklar, Ege’de Kiklad adalarından Melos ve Antiparos, Dodacanese adalarından Giali ile İç Anadolu’dan Göllü Dağ, Nenezi ve Acı Göl’e işaret etmektedir¹¹. Her iki bölge ile olan bu iletişim, başlangıçta değiş-tokuş sistemine dayalı bir ticarete dayanmış olmalıdır. Taş alet teknolojisinde, Batı Anadolu Bölgesi’nden tanınan geleneksel yongalama tekniği uygulanmıştır¹². Höyükte obsidiyen üretim artıklarının ele geçmesi, çekirdek halinde temin edilen obsidiyenin yongalama işlemini yerel toplumun bir başka deyişle zanaatkarların üstlendiğini gösterir¹³. Hammadde odaklı endüstriyel faaliyetlerin yanı sıra hayvan kaynaklarından yünlerin, dokumacılıkta kullanımı ise, tezgâh ağırlıklarıyla ve işlenmiş kemik aletlerle anlaşılmakta ve dokuma endüstrisinin de günlük yaşamlarında aktif olduğu görülmektedir. Sosyal yaşamlarında öne çıkan diğer önemli bir iş alanı, seramik üretimidir. Seramik geleneği, yerel kültürün en belirleyici buluntularını oluşturmakta ve kronolojik ayırma ışık tutmaktadır. Yerel toplumun seramik sanatında süslemeye verdiği ayrıcalığı, farklı bezeme teknikleri ve kaplar üzerinde

¹⁰ Kolankaya-Bostancı 2018, 146-154, Res. 1-2; Kolankaya-Bostancı v.d. 2020, 85-89.

¹¹ Kolankaya-Bostancı v.d. 2020, 85-86.

¹² Kolankaya-Bostancı v.d. 2020, 87.

¹³ Kolankaya-Bostancı 2018, 147.

uygulanan motiflerle anlamak mümkündür¹⁴. En erken yerleşim süreciyle birlikte, gri ve koyu gri seramik grubuna ait kaplarda perdah, kazı ve yiv bezeme teknikleri uygulanmıştır. Perdah bezeme, genelde derin kâselerin iç yüzeyine uygulanmıştır. Kabın ağız kenarının alt hizasında, kafes bezeme ya da yatay ve dikey zikzaklar görülür¹⁵. Erken ve Orta Kalkolitik dönem yerleşmesinde perdah bezemeli kaplar ve motifler, Batı Anadolu ve adalarda çağdaşı seramik geleneğiyle benzerdir ve kronolojik açıdan paralelliği ortaya koymaktadır¹⁶. Kaplarda kazı ve birbirine paralel yay görünümlü yivlerin oluşturduğu bezeme stili, kapların dış yüzeyinde ve gövdede uygulanmıştır. Öte yandan derin kâselerin ağız kenarı üzerinde yükselen boynuz ve mantar biçimli kuplar ise, Kalkolitik dönemin geç evresine tarihlenmesinde belirleyici kap eklentileri arasında yer alır¹⁷. Seramiğin yanı sıra mermer konik biçimli ritonlar¹⁸ ve ayrıca mermer Kilia tipi figürinler¹⁹, erken toplumların tasvir sanatında yer almakta ve bölgelerarası ilişkilerde kültürel birlikteliğe ışık tutmaktadır²⁰. Ayrıca bölge faunasında yer alan farklı türde hayvanların tasvir sanatına yansımaları, arkeozoolojik incelemelerin yanında pişmiş toprak figürin örnekleriyle anlaşılmaktadır²¹. Bu kalıntılar, en erken yerel kültürün tanımında ve anlaşılmasında rol oynamış ve bunu takip eden dönemlerin gelişiminde de etken olmuştur.

Höyüğün yerleşim sürecinde, III kültür tabakası, mimaride malzeme-teknik özellikleri ve boyutları açısından sosyal yapılaşmanın belirginleştiği Erken Tunç Çağı kültürel gelişimiyle takip edilmektedir²². Bu kültüre ait duvar tekniği ve boyutları açısından farkındalığı olan bir yapı, özel bir kullanıma işaret eden ve olası bir siyasi organizasyona gidildiğine ilişkin ipucudur²³ (Fig. 4). Söz konusu yapının temel duvarı, iri boyutlarda ve düzgün-beyaz taşlardan oluşmaktadır. Duvar örgüsünde kullanılan dere taşları, iri yapı taşların üzerinde bir tabaka görünümündedir. Bu yapıyı farklı kılan, duvar yapısının yanı sıra 0.70 m olarak belirlenen duvar kalınlığıdır. Yapının boyutları ise, 12x6.50 m ölçülerinde düzgün dikdörtgen bir plan oluşturmaktadır. Yapı, şiddetli bir yangına maruz kalmıştır. Yapı içinde yanmış kerpiçler ve kömürleşmiş ağaç kalıntıları tahribatın boyutlarını göstermektedir. Dikdörtgen planlı yapı, Batı Anadolu'nun Erken Tunç Çağı mimari geleneğini yansıtmaktadır.

¹⁴ Günel 2014a, 87-93, Lev. 1-11; Günel 2018a, 540-546, Res. 55.2-55.10.

¹⁵ Günel 2014a, 87, Pl. 2A-B, Pl. 3, Pl. 5A; Günel 2018a, 543.

¹⁶ Günel 2014a, 89; Günel 2018a, 543-545. Karş. Coleman 1977, 81, 107, Pl. 40-43; Lamb 1932, 116, 127, Fig. 13; Takaoğlu 2006, 298, 305, Fig. 10-26; Benzi 2008, 88, 92-93, Fig. 20; Felsch 1988, 65, 68, 185, 191, Pl. 38:4-5.

¹⁷ Günel 2014a, 87, Pl. 1A.

¹⁸ Günel 2014a, 93, Pl. 11; Günel 2018a, 545, 547, Fig. 55. 8.

¹⁹ Günel 2018a, 548-549, Fig. 55.9-55.10.

²⁰ Günel 2020b, 29, Fig. 2.

²¹ Günel 2021, 121, Res. 4.

²² Günel 2013, 380, Res. 5; Günel 2020b, 31-32, Fig. 4-6; Günel 2021, 122, Res. 5

²³ Günel 2013, 380, Res. 5; Günel 2014a, 84-87, Fig. 3-4; Günel 2014b, 113.



Fig. 4. MÖ 3. binyıl; Erken Tunç Çağı yapısı

Ege dünyasında MÖ 3. binyılı, siyasi yönetim anlayışının öne çıktığı yerleşimlerle karakterize edilmektedir ve bu oluşumu Batı Anadolu ve kıyı şeridine yakın adalarda yerel özellikleri barındıran mimari detaylarıyla geniş bir coğrafi dağılım alanında takip etmek mümkündür²⁴. Bu yayılımda, Batı Anadolu'da, Troya²⁵, İzmir bölgesinde Liman Tepe²⁶, Çeşme Bağlararası²⁷, Yassitepe²⁸ ve Bakla Tepe (BT IV 1)²⁹, kıyı şeridine yakın adalarda ise, Lemnos-Poliochni'de farklı yapı evrelerine ait mimari³⁰, Lesbos-Thermi (I-V)³¹, Chios-Emporio (V-I)³² ve Samos-Heraion (I-IV)³³ yer almaktadır³⁴. Bu coğrafi bölgede Çine-Tepecik, kendine özgü yerel özellikleri barındıran mimarisi ve buluntularıyla paralel bir kültürel gelişimi vermiştir. Tepecik buluntuları arasında yer alan kulplu fincan ve depas, Erken Tunç Çağı'nın kap repertuarından tanınmakta ve çağdaşı merkezlerle paralel bir

²⁴ Erkanal – Şahoğlu 2019, 222-225, Çiz. 1; Kouka 2002.

²⁵ Blegen v.d. 1950; Ivanova 2013, 18-33; Kouka 2016, 206, Fig. 9.1-9.2.

²⁶ Erkanal – Şahoğlu 2016, 157-166; Kouka 2016, 206, 210, Fig. 9.1, 9.4-9.5

²⁷ Şahoğlu v.d. 2018, 371-389.

²⁸ Derin-Caymaz 2014, 422, Çiz. 3; Derin v.d. 2015, 457, Res. 3; Derin v.d. 2016, 163-165, Çiz. 2-3.

²⁹ Kouka 2016, 206, Fig. 9.1; Gündoğan v.d. 2019, 1096-1100, Fig. 8-10

³⁰ Kouka 2002, 35-128, Plan 2-10; Kouka 2016, 206, 210, Fig. 9.1,9.3

³¹ Kouka 2002, 152-247, Plan 12-14.

³² Kouka 2002, 264-275, Plan 43-44.

³³ Kouka 2002, 286-291, Plan 48, 52-53; Kouka 2016, Fig. 9.8.

³⁴ Kouka 2002, 299-302; Kouka 2013, 570-580; Erkanal 2011, 130-135.

tarihlendirmeye ışık tutmaktadır³⁵ (Fig. 5). Dönemin tasvir sanatına ait pişmiş toprak figürin³⁶ ve keman biçimli mermer idoller ise³⁷, Ege dünyasıyla kültürel yakınlığı göstermektedir. Öte yandan yerleşim alanında az sayıda karşılaşılan Erken Tunç Çağı ölü gömme geleneğinde, bebek bireylerin çömleklere, yetişkin bireylerin ise, pithos mezarlara gömüldüğü anlaşılmaktadır³⁸.

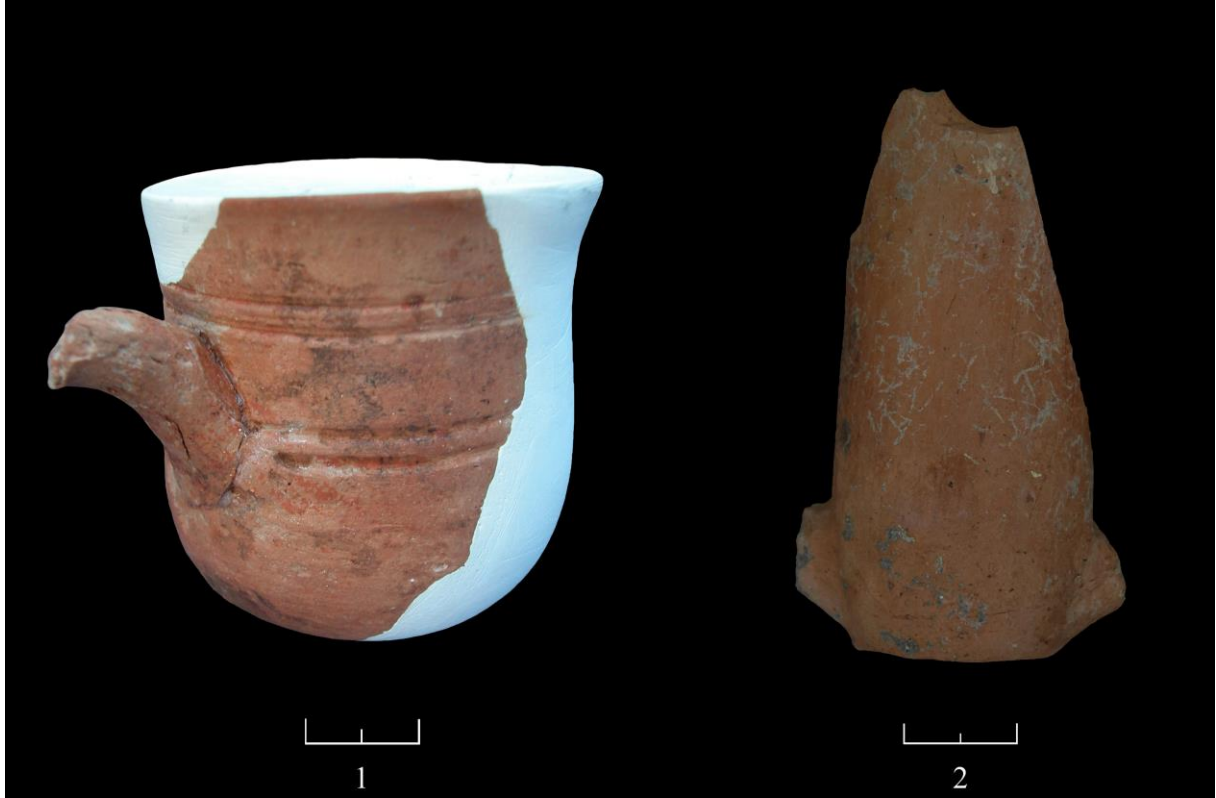


Fig. 5. MÖ 3. binyıl; Erken Tunç Çağı kapları

Toplumların erken dönemlerine ait yaşam biçimi, endüstriyel faaliyetler ve ekonomik düzen, MÖ 2. binyıla tarihlenen kültür tabakalarının gelişiminde önemli bir rol oynamış ve kentleşme sürecinin de takip edilmesini sağlamıştır. MÖ 2. binyılın ilk yarısında Orta Tunç Çağı'na tarihlenen II 2 kültür tabakasında tasvir sanatına verilen özen ve öncelik görülür. Bu kültürü, riton, antropomorfik kap geleneği ve din anlayışına ışık tutan 'boğa kültüne' ait eserler yansıtmakta ve bölgelerarası kültürel yakınlığı ortaya koymaktadır³⁹. Kült eşyaları arasında, boğa idolleriyle yüceltilmiş pişmiş toprak model ve boynuz modelleri, Ege, Anadolu ve Doğu Akdeniz coğrafyasıyla ikonografik benzerliği gösterir⁴⁰. Seramik üretiminde ise, toplumların çevresinde esinledikleri farklı kuş türlerine ait hayvan başları ya

³⁵ Günel 2021, 122, Res. 6:1-2. Karş. Podzuweit 1979, 9, 151-153, Taf. 6: I-II.

³⁶ Günel 2019, 191, Fig. 4.

³⁷ Günel 2008b, 252-253, Şek. 1-5.

³⁸ Günel 2008a, 74-78, Res. 4-6; Günel 2013, 380-382; Günel 2014b, 114-116, Res. 5-7; Günel 2022, 383-384, Res. 4-5; Günel – Kıyak 2022, 226, Res. 13.

³⁹ Günel 2020a, 164-167, Res. 2-7; Günel 2020b, 33, Fig. 7-8; Günel 2022, 384-386, Res. 6-7.

⁴⁰ Günel 2011a, 10-11, Abb. 3-5; Günel 2020a, 164-166, Res. 3.

da kaba eklenti olarak kuş figürleri arasında kaz ve keklik, sanata uyarlanan bazı hayvan türleridir. Öte yandan bu dönemin seramik üretiminde hayvan biçimli kaplar, geyik ve koç biçimli ritonlara ait örnekleri vermiştir. Bu kaplarda ustaların süslemeye verdiği özeni, baş, boyun ve kısmen korunmuş boynuzlarda bant şeklide altın mikadan oluşan bezemede görmek mümkündür. Böylece hayvan biçimli kap formu ve aynı zamanda mikanın parlak görünüm veren süsleme stiliyle, göz boşlukları ise, değerli bir taş kakmayla ritona, çok daha görkemli bir görünüm kazandırılmıştır⁴¹. Tepecik ritonları, Anadolu'da MÖ 2. binyıl kap repertuvarında törensel kaplar olarak ayrıcalığı olan eserlerle benzer bir geleneği yansıtmış olmalıdır⁴². Tasvirli kap geleneğindeki zenginliği, bir pithos üzerinde kulağında küpesi, kolunda bileziği işlenmiş takılarıyla birlikte tüm detayların gösterilmeye çalışıldığı antropomorfik bir pithos ve şematik boğa idolleriyle yüceltilmiş pişmiş toprak kült eşyası, dönemin tasvir sanatındaki çeşitliliği gösteren ve aynı zamanda din anlayışına ışık tutan eserlerdir⁴³. Toplumların inançlarında boğanın yeri ve anlamını farklı kült eşyalarındaki tasvirler vurgulamaktadır⁴⁴. Bu eserler arasında, olası bir yapının ön cephesini taçlandıran şematik boğa idollerinin işlendiği pişmiş toprak model bölge için özgün bir eserdir. Kült eşyaları arasında boğanın öne çıkarıldığı farklı bir tasvir anlayışı, pişmiş toprak boğa boynuz modelleridir⁴⁵. Tepecik kült eşyaları, MÖ 2. binyılın ilk yarısında Önasya ve Ege ikonografisiyle ikonografik anlamda benzerliği ortaya koymakta ve bölgelerarası etkileşimde Çine-Tepecik yerini almaktadır.

Tepecik'in endüstriyel alanında, Ege ve Orta Anadolu bölgeleriyle hammadde kaynaklarına dayalı obsidiyen akışının her dönemde güncel olduğu ve MÖ 2. binyılında da aktif olarak devam ettiği görülür. MÖ 2. binin ilk yarısında, aletlerin yanı sıra obsidiyen kaplara ait örnekler, Tepecik'te prestij ürünlerde obsidiyen kullanımına ışık tutmaktadır. Ege, Anadolu ve Doğu Akdeniz'i kapsayan coğrafyada, obsidiyen kaplar, krâli ya da elit kesim için üretilen değerli eserler olarak, bölgelerarası ilişkileri öne çıkaran, resmi/diplomatik hediyelerdir⁴⁶. Dönemin obsidiyen kap geleneği ve tasvirli eserleri, Tepecik'in gelişmiş bir sosyo-kültürel yapıya sahip bir kent konumunu güçlendirmektedir. Bu kültürel birikimde ve bölgelerarası iletişimde, Büyük Menderes ve Çine Çayı'nın doğal uzantıları ve Ege denizine açılan iletişim rotaları, hiç şüphesiz önem taşımaktadır. Orta Tunç Çağı'nın son evreleri ve Geç Tunç Çağı'nın başlangıcına denk gelen dönem ise, yerleşmenin doğal etkileşimlerini barındıran kanıtları vermektedir. Yerleşmenin güney yönünde

⁴¹ Günel 2021, 123, Res. 7.

⁴² Fischer 1963, 155-156, Taf. 132-133; Parzinger – Sanz 1992, 115-116, Taf. 74-75; Kulakoğlu 2011, 48.

⁴³ Günel 2011a, 8-11, Abb. 8-11; Günel 2015, 213-214, Abb. 16.1-2, Abb. 17; Günel 2020a.

⁴⁴ Günel 2011a; Günel 2020a.

⁴⁵ Günel 2020a.

⁴⁶ Bevan 2003; Bevan 2007; Macdonald – Knappett 2007.

belli bir alanı kalın bir tabaka oluşturan volkanik külle kaplanmıştır (Fig. 6). Küllerin analiz neticeleri, Thera adasının volkanik kül elementleriyle benzer bir bileşimi vermektedir⁴⁷.



Fig. 6. MÖ. 2. binyıl; Thera volkanik kül tabakası

MÖ 2. binyılın ikinci yarısında yerleşme, dönemin ve bulunduğu coğrafyanın kültürel ve ticari dinamiklerine uygun bir gelişimle takip edilmektedir. Kulelerle güçlendirilmiş savunma sistemine sahip, toplumların bölgelerarası ticaretini aktif yürüttüğü, ekonomik kaynaklarını belirgin bir sisteme dayandırdığı ve buna bağlı olarak belli bir refah düzeyine sahip bir yerleşim modeli görülür (Fig. 7). Batı Anadolu'da bu döneme tarihlenen ve sınırlı merkezlerde görülen sur, Tepecik'te II 1 kültür tabakasında 2.20 m kalınlığında bir duvar yapısına sahip, 'kiklopik' tarzda iri taşların da kullanıldığı ve taş temel üzerinde kerpiç blokların yükseldiği bir duvar tekniğini yansıtmaktadır. Surda 20 m aralıklarla, 6.36x6.36 m boyutlarında kare planlı kulelerin yer aldığı savunma sistemi, güçlendirilmiş ve buna bağlı gelişmiş bir kent modeli açısından belirleyicidir. Sura ait kulelerin aktif olarak kullanım gördüğü, kulelerde *in situ* ele geçen buluntulardan anlaşılmaktadır.

⁴⁷ Küllerin analizleri, Viyana Teknik Üniversitesi'nde Dr. J. Sterba tarafından yapılmıştır; Sterba – Günel, "Identification of a volcanic ash layer from Çine-Tepecik, Turkey" (baskıda)



Fig. 7. MÖ 2. binyıl; Ge Tun ađı savunma sistemine sahip yerleřim

Kuleler, sadece savunma işlevini değil aynı zamanda kentin ekonomik işleyişinde de rol üstlenmiştir. Sura ait kulelerden birinde, bir arada istiflenmiş ve iç içe yerleştirilmiş, aralarında sığ tabakların da yer aldığı kaplar, belli bir süreliğine depolanan ve malların kente giriş çıkışıyla bağlantılı bir organizasyona işaret etmektedir (Fig. 8).



Fig. 8. MÖ. 2. binyıl; Geç Tunç Çağı sura ait kulede ele geçen kaplar

Kulelerde depolamaya yönelik bu uygulamayı, diğer bir kuleye eklenmiş ufak boyuttaki depo yapısı daha anlaşılır kılmıştır. Kulenin yerleşim içinde kalan

köşesine eklenti görünümde olan bu yapıda, kaplar bir arada ve iç içe yerleştirilmiştir⁴⁸. Kapların yapıdaki buluntu durumları, malların belli bir süreliğine bu depoda muhafaza edildiğini gösterir. Buluntular arasında, sığ tabaklar, ithal ve yerli Miken üzengi kulplu kaplar ve amphoralar, ticari faaliyetler için belirleyicidir ve aynı zamanda ticaretin bölgelerarası boyutunu da ortaya koymaktadır. Savunma sistemiyle ilişkili bu birimlerdeki Miken boya bezeli kaplar, Ege bölgesiyle yürütülen ekonomik işleyişe ve ticari faaliyetlere ışık tutmuştur. Yerleşmede ise, ekonomik yapılandırmanın belli bir alanda odaklandığı birimler tesis edilmiştir. Depo, atölye/işlik gibi aktivitelerin yürütüldüğü yapıların birbirine yakın konumlandırıldığı bu düzenleme, kullanım alanlarına ya da iş kollarına göre belli bir planlamaya gidildiğine işaret etmektedir. Ürün depolamada pithosların belli bir düzende yerleştirildiği bu alanlar, kentin ekonomisine ve ticari faaliyetlerine hizmet veren merkezi bir konumdadır⁴⁹. Tarıma dayalı ürünlerin muhafaza edildiği farklı boyutlarda ve yarıya kadar toprağa gömülü iri boyutlardaki pithoslar, arpa ve buğday başta olmak üzere tahıl ürünlerinin depolandığı kentin ihtiyacını karşılayan ambar işlevini görmektedir (Fig. 9). Pithoslarda, özellikle başta arpa ve buğday stoğunun yapıldığı ve bu pithosların süreklilik gösteren bir kullanıma sahip olduğu, zaman zaman farklı tahılların bulunduğu anlaşılmıştır⁵⁰. Pithoslarda ve çevresinde ele geçen tahıl örneklerinin radyokarbon tarihlendirmeleri, MÖ 1415-1125 arasındaki zaman dilimini vermektedir⁵¹. Kentin ekonomisinin siyasi düzeyde gerçekleştiğini resmi depo olarak tanımlanan dikdörtgen planlı yapıya ait veriler ışık tutmaktadır (Fig. 7). Bu yapıda, ürünler belli bir düzende yerleştirilen pithoslarda depolanmış ve ağızları kapatılarak mühürlenmiştir. Yapı, yoğun bir yangının olduğu tahribatla yıkılmış ve bu tahribat sırasında pithoslar ve kaplar olduğu yerde kırılmış ve hatta bir arada olmak üzere belli bir yöne doğru sürüklenmiştir⁵². Kaplar arasında sığ tabaklar, hem kule içinde ve hem de ufak depo yapısında olduğu gibi, bir arada bulunmuştur. Pithoslarda ve özellikle sığ tabaklarda işaretleme sistemi, depo birimlerinde yaygın görülen bir uygulama ve üretimle ilgili belgelemedir. Yerleşmede, ağızları levha taşlarla kapatılmış iri pithosların yer aldığı taş platform ve resmi depo, birbiriyle bağlantılı tesis edilmiştir. Resmi depoda, Hitit İmparatorluk dönemine tarihlenen Anadolu hiyeroglifli mühür baskılarıyla kapatılarak

⁴⁸ Günel 2010, 32-34, Fig. 4, Fig. 8-10; Günel 2015, 207, Abb. 3, 4-5.

⁴⁹ Kıyak 2021.

⁵⁰ Pithos ve kaplara ait topraklarla ilgili Arkeobotanik incelemeler, Viyana Üniversitesi, Klasik Arkeoloji Enstitüsü'nde, Dr. Tom Maltas tarafından yürütülmektedir.

⁵¹ Pithoslara ait numunelerin analizleri, Tübitak ve ABD, Miami-Beta Laboratuvarında yapılmış ve radyokarbon tarihlendirmeleri ve aynı zamanda bu alanda ele geçen seramik örnekleri dikkate alınmıştır.

⁵² Günel 2015, 208-209, Abb. 6-9.

ürünlerin depolanması, Hititlerle bağlantılı bir ekonomik iş birliğini de desteklemektedir⁵³.



Fig. 9. MÖ. 2. binyıl; Geç Tunç Çağı tahıl ürünlerinin depolandığı pithoslar

Ürünlerin mühürlenmesi, yerleşmede ekonomik sistemin kentin yönetimine bağlı resmi anlamda yürütüldüğünü gösteren arkeolojik kanıtlar olmasının yanı sıra yazılı kaynak niteliğini taşımaktadır (Fig. 10). Mühür baskılarından birinde Suzanne Herbordt tarafından okunan kitabede ‘*Tarkašnaya*’/‘*Tarkašnapiya*’ adı, Arzawa topraklarının krallarından Tarkašnawa ile ilişkilendirilmesinde ve Tepecik’in Arzawa/Mira ülkesinin sınırlarında yer alan bir kent olarak yorumlanmasında önemli bir filolojik veridir. Batı Anadolu’da Arzawa topraklarının güney yönündeki yayılım alanına ilişkin arkeolojik ve filolojik tanımlar, Büyük Menderes ve güneyine uzanan bir coğrafyaya işaret etmektedir. Bu nedenle resmi depoya ait bu mühür baskısı, Tepecik’in Arzawa/Mira topraklarının güneyindeki konumuna ve bölgenin tarihi coğrafyasına ışık tutan yazılı belgedir. Aynı yapıdan diğer bir mühür baskısında ise, alın hizasında boynuz işlenişi, giysisi ve omuz hizasında taşıdığı yayıyla birlikte tamamen Hitit ikonografik özelliklerini yansıtan ve hiyeroglifi ‘*tamipiya prens*’ olarak okunan figür, Hititlerin Çine-Tepecik kentiyle üst düzeydeki bağlantılarının yürütüldüğüne ilişkin bir belgedir (Fig. 10). Söz konusu bu mühürler, Çine-Tepecik’in

⁵³ Günel 2011b, 70-72, Res. 2-10; Günel – Herbordt 2010, 5-6, Abb. 4-6; Günel – Herbordt 2014, 8-11, Abb. 8-10; Günel 2020b, 38, Fig. 11-12.

Arzawa/Mira topraklarının güneyinde ekonomisi güçlü bir merkez konumunda olduğunu ve Hititlerle bölgelerarası iletişimin etkin olduğunu desteklemiştir.



Fig. 10. MÖ 2. binyıl; Geç Tunç Çağı Resmi Depo'ya ait Hitit mühür baskıları

Resmi deponun yerleşmede özel bir konuma sahip olduğunu gösteren diğer buluntular, Miken kap repertuarından bilinen kylix ve Miken figürlü kap geleneğine ait krater ve kâselerdir⁵⁴ (Fig. 11). Kraterler, savaş ve av sahnesi olmak üzere Ege'nin Miken kaplarında görülen iki ana temanın işlendiği resimsel anlatıma ait örnekleri vermiştir. Miken kraterlerinden, elinde mızrağını fırlatma anının işlendiği kirpi tipi miğferli savaşçı, Miken kraterlerinde teknede gerçekleşen savaş sahnelerini yansıtmaktadır. Diğer kraterde ise, av sahnesinde, geyiğe farklı yönlerden saldıran köpekler tasvir edilmiştir. Miken figürlü kap geleneğinden bilinen bitkinin her iki yanında keçi ve yerleşimin genelinde, aynı kültür tabakasından ele geçen friz halinde işlenmiş kuşlar, Miken figürlü kap repertuarındaki temalar arasındadır⁵⁵. Farklı stilde işlenmiş kuş figürleri, sadece Ege bölgesi değil Doğu Akdeniz coğrafyasında Tepecik örnekleriyle benzerlik gösteren geniş bir yayılım alanını vermektedir⁵⁶. Kırık bir parçada boğa tasviri kısmen görülürken, krater gövdesine boğa başı olarak eklenmiş örnekler ise, kulp eklentisi olarak, figürlü kap geleneğinin görkemli eserlerini oluşturmaktadır. Bu veriler ışığında II 1 kültür tabakasından ithal ve yerli Miken boya bezeli kâseler, üzengi kulplu kaplar, kylix ve ayrıca Miken figürlü kraterler, GH IIIB ve GH III C evrelerinin seramik geleneğinin karakteristik kap tipleri ve

⁵⁴ Günel 2021, 126-128, Res. 12-16; Günel – Herbordt 2014, 4-7, Abb. 5-7.

⁵⁵ Mountjoy 1999, 922, Fig. 376; 1073, Fig. 438: 267; 1106, Fig. 452: 10

⁵⁶ Günel 2017b, 443-446, Res. 4-14.

motifleriyle zengin bir buluntu grubunu oluşturmakta ve Tepecik'in Ege dünyasıyla kültürel yakınlığını ve ticari ilişkilerini yansıtmaktadır⁵⁷. Öte yandan dönemin metal endüstrisinde, ok uçları, delgi, deliciler, iğnelere ait bronz eserler metal endüstrisindeki alet ve takı sanatına yönelik bir işçiliği yansıtır. Eserlerin yanı sıra metalurji alanında kullanım görmüş olan ve dört kenarında da alet formu veren taş kalıp, bronzun yaygın kullanıldığı delici ve kesici tiplerini vermektedir⁵⁸ (Fig. 12). Metal analizleriyle ilgili ön değerlendirmeler, kalay oranının yüksek değerlere sahip bir bileşimi ortaya koymuştur⁵⁹. Geç Tunç Çağı yerleşmesinin ekonomik kazanımlarına ışık tutan ve dokuma endüstrisinde öne çıkan makara ve piramit biçimli tezgâh ağırlıkları ise, farklı endüstriyel faaliyetlerde yetişmiş zanaatkarların varlığına işaret etmektedir⁶⁰ (Fig. 13).



Fig. 11. MÖ 2. binyıl; Geç Tunç Çağı Miken kapları

⁵⁷ Günel 2010, 29-39, Fig. 7-24 ; Günel 2017a, 124-126, Res. 10.3-6; Günel 2017b, 443-446, Res. 2-14; Günel 2019, 195- 197, Res. 7-9; Günel 2021, 126-128, Res. 13-16; Günel 2020b, 35, 38, Fig. 10, 14; Günel 2022, 388-389, Res. 12.

⁵⁸ Kıyak 2021, 101-102, Lev. 194.1.

⁵⁹ Metal eserlere ilişkin ön değerlendirmeler, Dr. M. Massa'nın incelemelerine dayanmaktadır.

⁶⁰ Günel 2020b, 37, Fig. 13; Kıyak 2021, 95-101, Lev. 173.1-192.2.



Fig. 12. MÖ 2. binyıl; Geç Tunç Çağı metal endüstrisine ait aletler



Fig. 13. MÖ 2. binyıl; Geç Tunç Çağı dokuma endüstrisine ait tezgâh ağırlıkları

Höyükte Geç Tunç Çağı son evresi ve MÖ 1. binyılın ilk yarısına tarihlenen buluntular, yerleşim sürecinin devamına ışık tutmaktadır. Söz konusu dönemin kap parçaları arasında gri seramik grubuna ait perdah bezeli kâse ve kaideler, açık gri ve koyu gri tonlarında, orta nitelikte seramik grubuna aittir ve yüzeyde dikey, birbirine paralel, gelişigüzel çizgiler oluşturan perdah bezeme uygulanmıştır. Bu bezeme stili, Geç Tunç Çağı yerleşmesinde, II 1 kültür tabakasının kâse ve gobletleriyle benzer bir geleneğin MÖ 1. binyıl kültür tabakasında devam ettiğini göstermektedir. Seramiğin yanı sıra farklı gramlara sahip makara ve piramit biçimli tezgâh ağırlıkları dokuma endüstrisinde MÖ 2. binyıl geleneğinin devam ettiğini göstermektedir. MÖ 1. binyılda, iç ve dış yüzeyleri figür ve motifleri içeren kâse parçaları, form ve bezeme stili açısından Orientalizan dönemin seramik geleneğini yansıtmakta ve kronolojik anlamda geç dönemlere uzanan kanıtlarına ışık tutmaktadır (Fig. 14). Arkeolojik veriler, höyüğün yerleşim sürecinde II 1 ve I kültür tabakasının doğu yönünde uzandığını ve Orientalizan döneme değin yerleşim sürecinin takip edilebileceğini göstermiştir.



Fig. 14. MÖ 1. binyıl; Orientalizan dönem kapları

Değerlendirme

Çine-Tepecik'in kültürel ve kronolojik gelişiminde, Büyük Menderes bölgesinin geniş bir coğrafyada etkileşimleri aktif olan kültürel zenginliğini anlamak mümkündür. Toplumların sosyal yaşamlarındaki endüstriyel alanların başında, tarım, dokuma, yontmataş endüstrisi gelmekte ve taş alet teknolojisinin yanında metal endüstrisinin de yer aldığı görülmektedir.

Seramik üretiminde dikkati çeken yerel üretimin yanı sıra Ege dünyasıyla bağlantılı kap geleneği ve bezeme stiline uygulanmasıdır. Batı Anadolu'nun yerel kap repertuarının yanı sıra çevre kültürlerle bağlantıyı kuran kapları ve bezeme stiline bir arada görmek mümkündür. Tasvir sanatında ise, pişmiş toprak ve mermer figürinler, dönemlere göre kültürleri karakterize eden örnekleri temsil etmektedir. Materyal kültürün çeşitliliği, kullanım alanları ve dönemlere göre gelişimi, toplumların sosyal düzeyinin anlaşılmasını sağlamıştır. Höyüğün kronolojik düzeninde MÖ 4. binyıldan MÖ 1. binyıla uzanan süreç, mimari ve buluntuları ışığında toplumların belli bir refah düzeyine sahip olduğunu ortaya koymakta ve kentsel gelişimi yansıtmaktadır. Kuzeyden güneye doğru genişleyen bir yerleşim planı veren Tepecik, en erken dönemlerden başlayarak kültürel birikimi ve gelenekleri uzun bir zaman diliminde süreklilik gösteren ve Geç Tunç Çağı'nda surla çevrili, ekonomisi güçlü bir sosyo-kültürel yapısıyla Menderes bölgesi'nin öne çıkan bir merkezidir. Batı Anadolu tarihi coğrafyasında Çine-Tepecik, Arzawa/Mira topraklarının güneyinde iletişim rotalarını kontrol altında tutan bir kent konumundadır.

Teşekkür

Çine-Tepecik Kazıları, Bakanlar Kurulu Kararı ve Kültür ve Turizm Bakanlığı'nın izinleriyle, Hacettepe Üniversitesi adına yürütülmektedir. Kazı projesi, Kültür ve Turizm Bakanlığı, Kültür Varlıkları ve Müzeler Genel Müdürlüğü, Hacettepe Üniversitesi, Bilimsel Araştırma Projeleri Koordinasyon Birimi, Türk Tarih Kurumu ve Aydın Valiliği tarafından desteklenmektedir. Ayrıca Kaltun Madencilik A. Ş. ve Aydın Büyükşehir Belediye Başkanlığı tarafından katkı sağlanmaktadır. Çine-Tepecik kazılarını destekleyen ve burada adı geçen kurumlara teşekkür ederiz.

KAYNAKÇA

Benzi 2008

M. Benzi, "A Forgotten Island: Kalymnos in the Late Neolithic Period", Proceedings of the International Symposium. The Aegean in the Neolithic, Chalcolithic and the Early Bronze Age, Ed. H. Erkanal, H. Hauptmann, V. Şahoğlu, R. Tuncel, Ankara, 2008, 85-108.

Bevan 2003

A. Bevan, "Reconstruction the role of Egyptian culture in the value regimes of the Bronze Age Aegean: stone vessels and their social contexts", Ancient Perspectives on Egypt, Ed. R. Matthews – C. Roemer, London: UCL Press, 2003, 57-73.

Bevan 2007

A. Bevan, *Stone vessels and Values in the Bronze Age Mediterranean*, Cambridge: Cambridge University Press, 2007.

Blegen v.d. 1950

C. W. Blegen – J. L. Caskey – M. Rawson - J. Sperling, *Troy. General Introduction. The First and Second Settlements*, Princeton: University Press, 1950.

Coleman 1977

J. E. Coleman, *Kephala: A Late Neolithic Settlement and Cemetery (KEOS)*, American School of Classicak Studie, 1977.

Derin – Caymaz 2014

Z. Derin – T. Caymaz, "İzmir'in Prehistorik Yerleşim Alanı-Yeşilova Höyüğü 2012 Yılı Çalışmaları", 35. *Kazı Sonuçları Toplantısı*, Cilt 1, Ankara, 2014, 419-433.

Derin v.d. 2015

Z. Derin – T. Caymaz - G. Sümer, "İzmir'in Prehistorik Yerleşim Alanı Yeşilova Höyüğü 2013 Yılı Çalışmaları", 36. *Kazı Sonuçları Toplantısı*, Cilt 2, Ankara, 2015, 447-466.

Derin v.d. 2016

Z. Derin – T. Caymaz - G. Eroğlu, "İzmir Yeşilova Höyüğü 2014 Yılı Çalışmaları", 37. *Kazı Sonuçları Toplantısı*, Cilt 1, Ankara, 2016, 159-174.

Erkanal 2011

H. Erkanal, "Erken Tunç Çağı Batı Anadolu Sahil Kesimi Yerleşim Modelleri ve Konut Mimarisi", *Karşıdan Karşıya. MÖ 3. Bin'de Kiklad Adaları ve Batı Anadolu*, Ed. V. Şahoğlu - P. Sotirakopoulou, İstanbul: Sakıp Sabancı Müzesi, 2011, 130-135.

Erkanal – Şahoğlu 2016

H. Erkanal – V. Şahoğlu, "Liman Tepe, an Early Bronze Age Trade Center in Western Anatolia: Recent Investigations", *Early Bronze Age Troy: Chronology, Cultural Development and Interregional Contacts*, Proceedings of an International Conference held at the University of Tübingen, Ed. E. Pernicka, S. Ünlüsoy - W. Blum, Bonn, 2016, 157-166.

Erkanal – Şahoğlu 2019

H. Erkanal – V. Şahoğlu, "Liman Tepe (1992-)", *Anadolu, Kültürlerin Bağlantısı. Başlangıcından Roma Dönemi Sonuna Kadar Eski Yakın Doğuda Ticaret ve Bölgelerarası İlişkiler / Connecting Cultures. Trade and Interconnections in the Ancient Near East from the Beginning until the End of the Roman Period*, Ed. V. Şahoğlu, M. Şevketoğlu, Y. H. Erbil, Ankara, 2019, 219-230.

Felsch 1988

- R. C. S. Felsch, *Das Kastro Tigani, Die spätneolithische und chalkolithische Siedlung*, Philipp von Zabern - Mainz am Rhein, 1988.
- Fischer 1963
- F. Fischer, *Die Hethitische Keramik von Boğazköy*, Berlin, Verlag Gebr. Mann, 1963
- Gündoğan v.d. 2019
- Ü. Gündoğan – V. Şahoğlu – H. Erkanal, “Spatial Organization and Production Activities at Bakla Tepe During the First Half of the 3rd Millennium BC”, *DTCF Dergisi* 59/2, 2019, 1087-1110.
- Günel 2005
- S. Günel, “The Cultural Structure of Aydın-İkizdere Region in the Prehistoric Age and Its Contribution to the Archaeology of Aegean Region.” *Anatolia Antiqua* XIII, 2005, 29-40.
- Günel 2006a
- S. Günel, “New Contributions to Western Anatolian Cultural History: Aydın Region Survey Project”, *Praehistorische Zeitschrift* 81.2, 2006, 153-174.
- Günel 2006b
- S. Günel, “Çine-Tepecik Höyüğü 2004 Yılı Kazıları”, *27. Kazı Sonuçları Toplantısı, Cilt I*, Ankara, 2006, 19-28.
- Günel 2008a
- S. Günel, “Çine-Tepecik Höyük 2006 Yılı Kazıları”, *29. Kazı Sonuçları Toplantısı, Cilt 1*, Ankara, 2008, 73-90.
- Günel 2008b
- S. Günel, “Çine-Tepecik Höyükte Bulunan Mermer İdoller”, *Muhibbe Darga Armağanı*, Ed. T. Tahran, A. Tibet, E. Konyar, Sadberk Hanım Müzesi Yayını, İstanbul, 2008, 251-260.
- Günel 2010
- S. Günel, “Mycenaean cultural impact on the Çine (Marsyas) plain, southwest Anatolia: the evidence from Çine-Tepecik”, *Anatolian Studies* 60, 2010, 25-49.
- Günel 2011a
- S. Günel, “Ein Terrakotta-Modell aus Çine-Tepecik.” *Istanbul Mitteilungen* 61, 2011, 7-20.
- Günel 2011b
- S. Günel, “Çine-Tepecik 2009 Yılı Kazıları”, *32. Kazı Sonuçları Toplantısı, Cilt 1*, Ankara, 2011, 69-80.
- Günel 2012
- S. Günel, “Çine-Tepecik 2010 Yılı Kazıları”, *33. Kazı Sonuçları Toplantısı, Cilt 2*, Ankara, 2012, 19- 37.
- Günel 2013
- S. Günel, “Çine-Tepecik 2011 Yılı Kazıları.” *34. Kazı Sonuçları Toplantısı, Cilt 1*, Ankara, 377- 386.
- Günel 2014a
- S. Günel, “New Contributions regarding Prehistoric Cultures in Meander Region: Çine-Tepecik”, *Western Anatolia before Troy. Proto-Urbanisation in the 4th millennium BC?*, Ed. B. Horejs-M. Mehofer, Wien, 2014, 83-103.
- Günel 2014b

S. Günel, Çine-Tepecik 2012 Yılı Kazıları, 35. Kazı Sonuçları Toplantısı, Cilt 2, Ankara, 2014, 111-123.

Günel 2015

S. Günel, “Ein Zentrum mit interregionalen Beziehungen in Westanatolien in der Bronzezeit: Çine-Tepecik/Bronz Çağında Batı Anadolu’da Bölgelerarası Bağlantıları Gösteren Bir Merkez: Çine-Tepecik”, *Anatolien-Brücke der Kulturen. Aktuelle Forschungen und Perspektiven in den deutsch-türkischen Altertumswissenschaften*, Ed. Ü. Yalçın-H.-D. Bienert, Bonn, 2015, 205-216.

Günel 2016a

S. Günel, “A New Centre of Intercultural Relations in Western Anatolia during the Late Bronze Age: Çine-Tepecik”, *Proceedings of the 9th International Congress on the Archaeology of the Ancient Near East (9ICAANE)*, Ed. R. A. Stucky, O. Kaelin, H.-P. Mathys, Wiesbaden, 2016, 347-359.

Günel 2016b

S. Günel, “Çine-Tepecik 2014 Yılı Kazıları”, 37. Kazı Sonuçları Toplantısı, Cilt 1, Ankara, 2016, 201-214.

Günel 2017a

S. Günel, “The West: Archaeology”, *Hittite Landscape and Geography*, Koninklijke BRILL NV, Ed. M. Weeden – L. Z. Ullmann, Leiden/Boston, 2017, 119-133.

Günel 2017b

S. Günel, “Çine-Tepecik Yerleşmesine Ait Figürlü Miken Seramiği”, *Questions, Approaches, and Dialogues in Eastern Mediterranean Archaeology*, *Studies in Honor of Marie-Henriette and Charles Gates*, Ed. E. Kozal, M. Akar, Y. Heffron, Ç. Çilingiroğlu, T. E. Şerifoğlu, C. Çakırlar, S. Ünlüsoy, E. Jean, Ugarit-Verlag, Münster, 2017, 439-455.

Günel 2017c

S. Günel, “Çine-Tepecik 2015 Yılı Kazıları”, 38. Kazı Sonuçları Toplantısı, Cilt 3, Ankara, 2017, 239-252.

Günel 2018a

S. Günel, “The Prehistoric Culture in Çine-Tepecik and Its Contribution to the Archaeology of the Region”, *Communities in Transition: The Circum-Aegean Area During the 5th and 4th Millennia BC*, Ed. S. Dietz, F. Mavridis, Z. Tankosić, T. Takaoğlu, Oxbow Books, 2018, 539-547.

Günel 2018b

S. Günel, “Die Beziehungen der ägäisch-westanatolischen Kulturen im 2. Jt.v. Chr.”, *Anatolian Metal VIII, Eliten-Handwerk-Prestigegüter*, Ed. Ü. Yalçın, Bochum, 2018, 157-167.

Günel 2018c

S. Günel, “Çine-Tepecik 2016b Yılı Kazıları.” 39. Kazı Sonuçları Toplantısı, Cilt 1, Ankara, 2018, 101-112.

Günel 2019

S. Günel, “Batı Anadolu-Ege İlişkilerinin Çine-Tepecik Merkezine Yansımaları”, *Anadolu, Kültürlerin Bağlantısı. Başlangıcından Roma Dönemi Sonuna Kadar Eski Yakın Doğuda Ticaret ve Bölgelerarası İlişkiler / Connecting Cultures. Trade and Interconnections in the Ancient Near East from the Beginning until the End of the Roman Period*, Ed. V. Şahoğlu, M. Şevketoğlu, Y. H. Erbil, Ankara, 2019, 187-204.

Günel 2020a

S. Günel, “Çine-Tepecik Tasvir Sanatında ‘Boğa Kültü’ Yansımaları”, *Metallurgica Anatolica, Festschrift für Ünsal Yalçın anlässlich seines 65. Geburtstag / Ünsal Yalçın 65. Yaşgünü Armağan Kitabı*, Ed. H. G. Yalçın-O. Stegemeier, Bochum, 2020, 163-170.

Günel 2020b

S. Günel, “Karia Bölgesi’nin Kentleşme Sürecinde Çine-Tepecik Höyüğü/The Process of Urbanization in Caria in Light of Çine-Tepecik Mound”, *Karialılar Denizcilerden Kent Kuruculara / The Carians from Seafarers to City Builders*, Ed. O. C. Henry - A. Belgin-Henry, İstanbul, 2020, 28-41.

Günel 2021

S. Günel, “Çine-Tepecik’in Kültürel Gelişiminde Kentleşme Sürecini Anlamak”, *Anadolu Araştırmaları Dergisi* 24, 2021, 117-144.

Günel 2022

S. Günel, “Çine-Tepecik Höyüğü: Batı Anadolu’nun Kültürel Dinamiklerine Katkısı ve Etkileşimler, XVIII. Türk Tarih Kongresi, Arkeoloji, Roma ve Bizans Tarihi ve Medeniyetleri Sanat Tarihi, Cilt 1, Ankara: Türk Tarih Kurumu yayını, 2022, 381-403.

Günel – Herbordt 2010

S. Günel – S. Herbordt, “Ein hethitischer Siegelabdruck aus Çine-Tepecik”, *Archäologischer Anzeiger*, 2010/1, 1-11.

Günel – Herbordt 2014

S. Günel – S. Herbordt, “Mykenische Kraterfragmente mit figürlichen Darstellungen und ein Siegelabdruck eines hethitischen Prinzen aus der spätbronzezeitlichen Siedlung von Çine-Tepecik.” *Archäologischer Anzeiger*, 2014/1, 1-14.

Günel – Kıyak 2022

S. Günel – T. K. Kıyak, “Çine-Tepecik 2019-2020 Yılı Kazıları”, 2019-2020 Yılı Kazı Çalışmaları, Cilt 4, Kültür ve Turizm Bakanlığı Yayını, Ankara, 2022, 221-238.

Ivanova 2013

M. Ivanova, “Domestic Architecture in the Early Bronze Age of Western Anatolia: The Row-Houses of Troy I.” *AnatStud* 63, 2013, 17-33.

Kıyak 2021

T. K. Kıyak, *Çine-Tepecik Geç Tunç Çağı Yerleşmesinde Ekonomik Sisteme Işık Tutan Yapılar*, Hacettepe Üniversitesi, Sosyal Bilimler Enstitüsü, Yayımlanmamış Yüksek Lisans Tezi, Ankara, 2021.

Kolankaya-Bostancı 2018

N. Kolankaya-Bostancı, “Çine-Tepecik Yılı Yontmataş Endüstrisi.” 33. *Arkeometri Sonuçları Toplantısı*, Cilt 2, Ankara, 2018, 145-160.

Kolankaya Bostancı – Carter – Weir 2020

N. Kolankaya Bostancı – T. Carter – E. Weir, “Çine-Tepecik Höyük Obsidiyen Tedarik ve Takas Sistemi”, *Hacettepe Üniversitesi, Edebiyat Fakültesi Dergisi* 37/1, 2020, 83-95.

Kouka 2002

O. Kouka, *Siedlungsorganisation in der Nord-und Ostägäis während der Frühbronzezeit (3. Jt. V. Chr.)*, 58, Verlag Marie Leidorf GmbH.Raden / Westfalia, 2002.

Kouka 2013

O. Kouka, "Minding the Gap: Against the Gaps: The Early Bronze Age and the Transition to the Middle Bronze Age in the Northern and Eastern Aegean/Western Anatolia", *AJA* 117.4, 2013, 569-580.

Kouka 2016

O. Kouka, "The Built Environment and Cultural Connectivity in the Aegean Early Bronze Age", *Of Odysseys and Oddities, Scales and modes of interaction between prehistoric Aegean societies and their neighbours*, Sheffield Studies in Aegean Archaeology, Ed. P.C. Molloy, Oxbow Books, 2016, 203-224.

Kulakoğlu 2011

F. Kulakoğlu, "Kültepe Kaniş-Karumu: Anadolu'nun En Eski Uluslararası Ticaret Merkezi", *Anadolu'nun Önsözü Kültepe Kaniş-Karumu. Assurlular İstanbul'da*, Ed. F. Kulakoğlu – S. Kangal, İstanbul, 2011.

Lamb 1932

W. Lamb, "Schliemann's prehistoric sites in the Troad", *Praehistorische Zeitschrift* 23, 1932, 111-131.

Parzinger – Sanz 1992

H. Parzinger – R. Sanz, *Die Oberstadt von Hattuša. Hethitische Keramik aus dem zentralen Tempelviertel, Funde aus den Grabungen 1982-1987*, Berlin, Gebr. Mann Verlag, 1992.

Macdonald – Knappett 2007

C. F. Macdonald – C. Knappett, *Knossos Protopalatial Deposits in Early Magazine A and the South-West Houses*, in Carter, T., 'The Chipped Stone', London: The British School at Athens, 2007.

Mountjoy 1999

P. A. Mountjoy, *Regional Mycenaean Decorated Pottery*, Rahden, 1999.

Podzuweit 1979

Chr. Podzuweit, *Trojanische Gefäßformen der Frühbronzezeit in Anatolien, der Ägäis und angrenzenden Gebieten*, Verlag Philipp von Zabern. Mainz am Rhein, 1979.

Şahoğlu v.d. 2018

V. Şahoğlu, Ü. Çayır, Ü. Gündoğan, İ. Tuğcu 2018, "Çeşme-Bağlararası: Batı Anadolu Sahil Kesiminde Bir Tunç Çağı Yerleşimi", *Anadolu/Anatolia* 44, 2018, 371-389.

Takaoğlu 2006

T. Takaoğlu, "The Late Neolithic in the Eastern Aegean. Excavations at Gülpınar in the Troad", *Hesperia* 75, 2006, 289-315.