

Pasinler'de Geleneksel Kırsal Meskenleri Traditional Rural Dwellings in Pasinler Town

*Yrd.Doç.Dr. Çidem ÜNAL

ÖZET

Doğu Anadolu'nun en eski yerleşim merkezlerinden biri olan Pasinler, Erzurum ilinin bir ilçesidir. İlçe merkezinin tarihî devirlerde de oldukça önemli olan, Erzurum-Tebriz ticaret yolunun üzerinde yer almış olması, stratejik önemini korumuş ve dönem dönem nüfus kütlelerinin akınına uğramasına neden olmuştur.

Bugünkü Pasinler ilçe merkezi yönetim sınırları (1200 km²) dahilinde; 1990 Genel Nüfus Sayımı sonuçlarına göre, 58 köy muhtarlık yerleşmesi ve üç mahalle yerleşmesi, yine aynı nüfus sayımına göre, toplam 42991 nüfus bulunmaktadır. İlçedeki kırsal yerleşmeler geleneksel tip meskenler planları, eklentiler ve özellikle örtü biçimleriyle oldukça dikkat çekici bir özellik gösterir.

Bu araştırma ile her geçen gün yapımı daha da azalan bu tip geleneksel meskenlerin genel özellikleri artaya konulmaya çalışılmıştır.

ABSTRACT

Pasinler which is one of the oldest settling places in Eastern Anatolia is a town of Erzurum. It is taken place on Erzurum-Tebriz trade way which was very important. Therefore, it has sustained its strategic importance and from time to time large number of people migrated to that area.

Within the borders of this region (1200 km²), according to the results of 1990 General Census 58 village administrations. Again, according to the results of the same census the total population is 42991. This place is especially interesting because it has got traditional type of house planning, covering and.

With this study, the general characteristics of such type of houses which have been disappearing every day are put forward. Dialect shows who you are Register shows what you are doing.

*) Atatürk Üniversitesi, Kâzım Karabekir Eğ.Fak.Coğrafya Eğitimi Anabilim Dalı.

GİRİŞ

Doğal ve beşerî hayatın en karakteristik görünümünü ortaya koyan konutlar ve eklentileri genellikle hep aynı amaca hizmet etmek için kurulmuşlardır. Pasinler'in köylerinde yaşayan ailelerin ekonomik faaliyetler ve gelir düzeylerinin tesirlerini konutlar üzerinde hissetmek mümkündür. Gerçi yöredeki konutlar, sadece insanların ve hayvanların barınmasını sağlamazlar. Bunlar mimarîsi, yapı tarzı ve işlevleriyle nesiller boyunca kültür, örf ve adetlerin aktarılmasında önemli bir unsur olmuşlardır.

2- GELENEKSEL MESKEN TİPLERİ

Pasinler'de kır meskenleri, yörede egemen olan Ataerkiil aile gereksinimlerini karşılayacak özelliktedir. Eklentilerin işe yapılış amacı yöre insanının ekonomik faaliyetleriyle yakından ilgilidir. Hakim ekonomik faaliyet, tarım ve hayvancılık olunca, eklentiler de bu faaliyetin öngördüğü şekilde biçimlenmişlerdir.

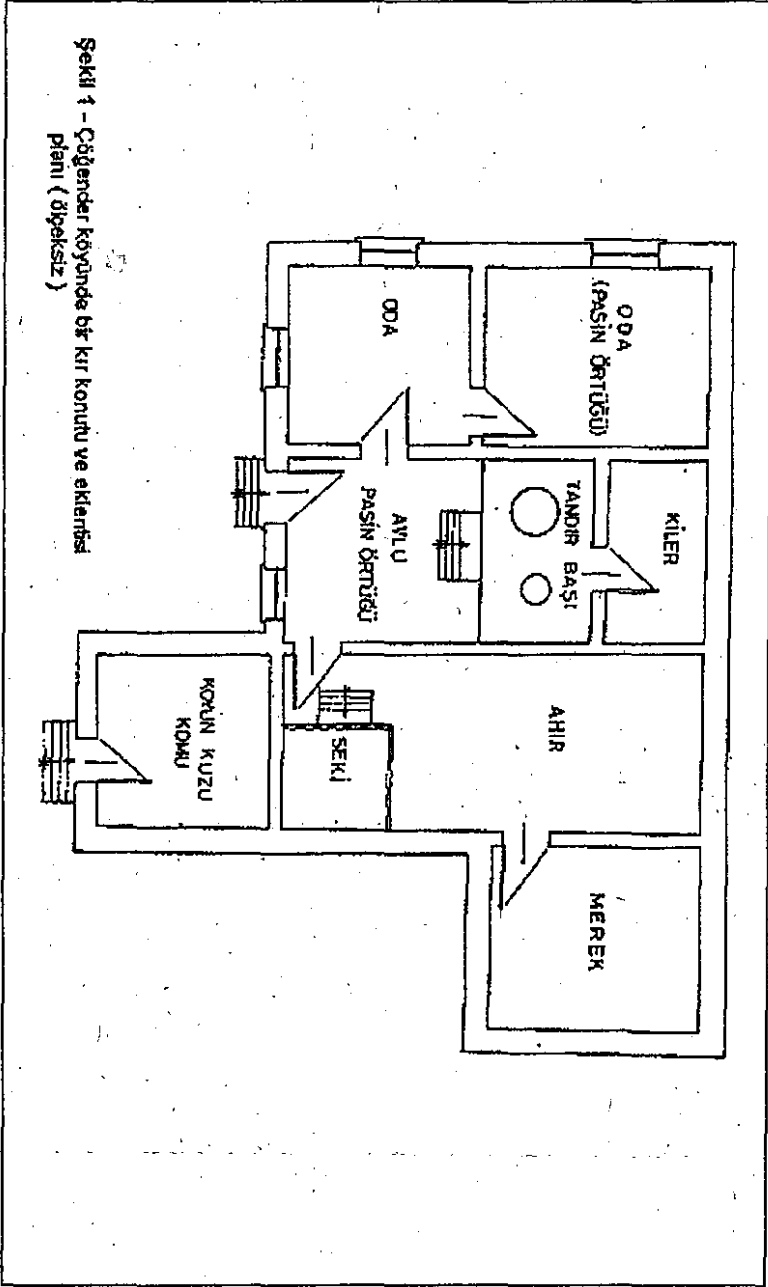
Gelir seviyesi iyi olan ailelerin konutları, genellikle bileşik aile düzenine cevap verecek tarzda ve evdeki evli erkek çocuk sayısı ile orantılı olacak şekilde oda sayısına sahiptirler. Meskenlerin giriş kapısına "cümle kapısı" denir. Girişte görülen avlular; kapalı bir mekan olarak, odalara ve ahıra geçişte kullanılır. Cümle kapısına yakın olan odalar (harem odası) genellikle iç odalar göre daha büyük olup (20-25 m²), bu odaların aydınlanması duvardaki büyük pencerelerden sağlanır. Bu tür büyük odalar genellikle gelin odası olarak kullanılır, ebeveynlerin kullandığı odalar genellikle daha küçüktür ve iç kısımlarda bulunurlar. Bu odaların aydınlatılması ise daha çok damlarda yapılmış küçük pencereler vasıtasıyla olur (Şekil 1).

Genellikle meskenlere sonradan ek olarak yapılmış, sokağa ve bahçeye bakan duvarında, geniş pencereleri olan "yazlık" adı verilen konuk odaları mevcuttur. Geçmiş yıllarda sadece misafirlerin ağırlandığında kullanılan bu odalar, bugün birçok meskenlerde ailenin büyük oğlu için yapılmıştır. Yazlıklar bazı köylerde "ayvan" diye tabir edilirler. Çok eskiden yapılmış olan yazlık odalarında; en az iki tarafı sedirle (mahat) çevrili, misafir yataklarının üst üste yığıldığı, yüklük, silahlık, kahve pişirmede kullanılan ocak ve abdest alma yeri (kehriz) olarak kapı arkasında yapılmış bölümler bulunmaktadır. Kehrizler 150x150x100 cm. veya 100x100x30 cm. ebadında yapılmış, üstü kapaklı sergi altında kalan ve betondan yapılmış bir bölümdür. Kehrizler bazı evlerde hemen hemen her odada, bazılarında ise bitişik iki kullandığı biçimde yapılmışlardır. Alt kısmında açılmış olan çukura moloz taş doldurularak çıkıntı yeri oraya

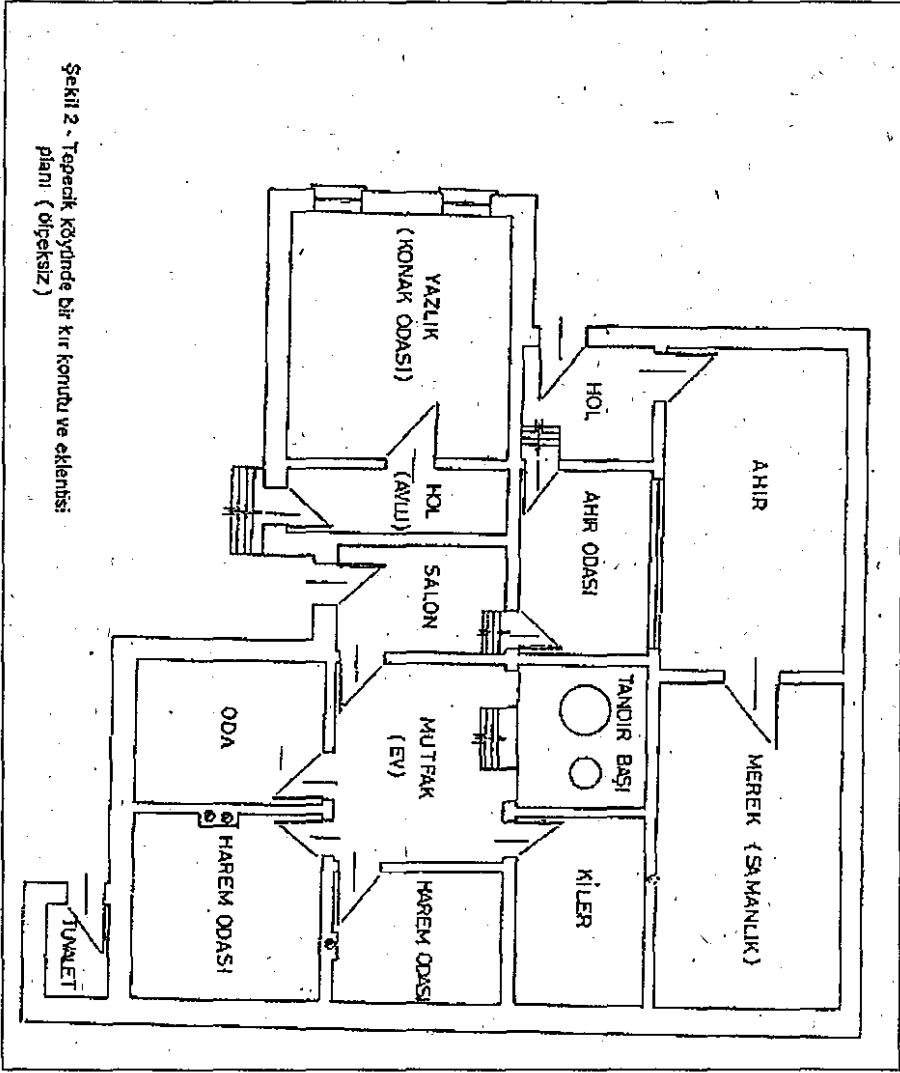
bağlanır ve buna kehrizin ayağı denir. Günümüzde bu tip odaların yapılma yüzdesi hayli düşmüştür.

Pasinler kır meskenlerinde dikkat çekici bölümlerden birisi de tandırbaşını içeren mutfaklardır. Genellikle kilere bitişik olarak yapılan tandırbaşı ile evin diğer bölümleri arasına bir duvar yapılmıştır. Bu yüzden eve duman yayılmaması için insan başının değmeyeceği yükseklikte, büyük kemertaştan veya ahşaptan yapılmış düzgün işlenmiş bir kaş bulunur (Fotograf 1) Bu kaşın altından geçilerek tandırbaşına ulaşılır. Tandırbaşında genellikle; (Şekil 2) bir büyük ve bir küçük olmak üzere iki tandır, ocak, veya şömine ve ahşaptan yapılmış içine kapkacağın konulduğu, duvara monte edilmiş raf bulunur. Rafalara aynı zamanda *terek* adı da verilir. Tandırbaşı adı verilen bu bölümde kullanılan ve yöreye has olan bir örtü tipi vardır. *Korlangıç örtüğü* adı verilen bu örtü şeklinin özellikle tandırbaşı veya mutfaklarda kullanılmasının çeşitli sebepleri vardır. Yapılış şekli ile bir kır langıç yuvasını andıran bu tip; kubbe şeklinde olup, duvardan itibaren trapez şeklini, 10-15 cm kalınlığında geniş ve yontulmuş olan ahşap taşıyıcıların birbirine aşmalı biçimde bindirilmesi ile oluşturulmuştur. Pencere, kubbenin en üstünde 1-1,5 m çaplı ve yuvarlaktır. Pencere boşluğu ise genellikle üçgen prizma ya da çokgen camlı çerçeve ile kapatılmıştır (Fotograf 2). Pasinler'de yaz mevsiminde kuraklık hakim olduğu için bu pencere sürekli açık tutularak havalandırma sağlanır.

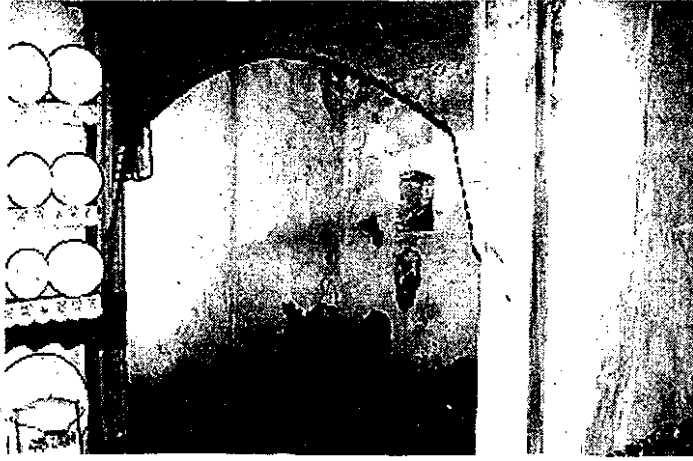
Pasinler'e özgü olan ve zamanla yakın çevresinde iletişimle yayılan bir diğer ilginç örtü biçimi de *pasin örtüğü*dür. Bu tip örtü şekli, konutların iç odalarında ve ahırlarda görülür (Fotograf 3). En önemli özelliği pencerelerin tavanda oluşudur, bunun amacı ise odaların güneş ışığıyla aydınlatılması, ısı kaybını önlemesidir. Ahırlarda ise kullanılmasının amacı, yine havalandırmanın üstten yapılarak, hayvanların soğuktan korunması olmuştur. Yarım trapez biçimli olan bu örtü tipinde; iç odalarda tek tavan penceresi, ahırlarda ise karşılıklı çift tavan penceresi vardır. Pasin örtüğü olan ahır damlarında, damın yükü ahırdaki ahşap direklere taşınmıştır. Önemli ölçüde ahşap malzeme kullanılan bu tip örtüde, tavanında ince olan kalaslara *mertek* adı verilir (Şekil 3). Kır langıç ve pasin örtüğü her ikisinin de damları toprakla örtülmüştür.



Şekil 1 - Çığgander köyünde bir kır konutu ve ekleniş planı (dışeksiz)



Şekil 2 - Tepecik köyünde bir kır konutunun eklenmiş planı (ölçeksiz)

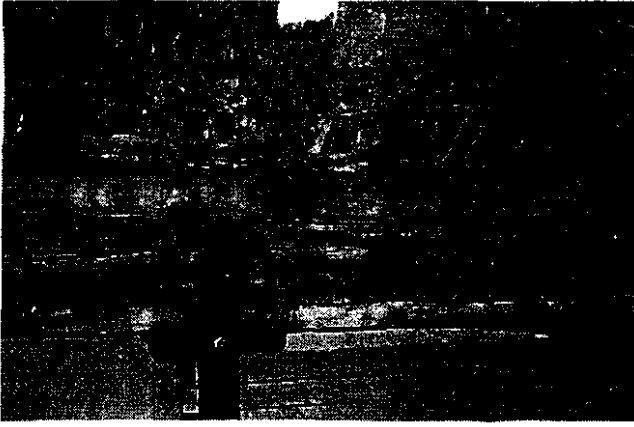


Fotograf 1- Erzurum yöresinde oldukça sık görülen ve mutfak vazifesini gören tandırbaşı(Pasinler).

Pasin örtüğü, Pasinler kır yerleşmeleri haricinde, Erzurum merkez ve bazı köylerde de kullanılmıştır. Şenkaya'da benzeri örtü biçimlerine rastlanmışsa da, tam anlamıyla bu örtü tipini andırmaz. Bu örtü tipi ayrıca Horasan, Sarıkamış, Narman ve çok nadir olarak Çat'ın bazı köylerinde görülür.



Fotograf 2- Yöreye has olan ve tandırbaşı bölümünde kullanılan kırlangıç örtüğü (Pasinler Alvar Köyü).



Fotograf 3- Pasinler'de eski tip ahırlarda oldukça sık rastlanılan pasin örtüğü (Pasinler-Çöğender Köyü).

3- MESKENLERİN EKLENTİLERİ

Gelir seviyesi yüksek olan ailelerin konutlarında genellikle ailedeki birey sayısı kadar oda, misafir odası (ayvan), tandırbaşı kiler, ayrıca ahır, samanlık, tezeklik, ambar damları gibi eklentileri vardır. Fakat gelir seviyesi daha düşük olan ailelerde bu bölümlerin hepsine rastlanmaz, en fazla iki oda ve ekonomik faaliyetlere göre bir veya iki eklenti mevcuttur.

Daha önce de ifade ettiğimiz gibi, sahada yer alan kır konutlarının eklentileri; ahır, ağıl, samanlık (merkez), tezeklik ve genellikle ova köylerinde konutlarda sık rastlanan tahıl, patates, ayçiçeği ambarı, tarım makine ve aletlerinin konulduğu garajlardır.

Hayvan barınakları geleneksel olarak inşa edilenler ve modern ahırlar olmak üzere ikiye ayrılır. Geleneksel olarak inşa edilen ahırlar; ahşap hatıllı, kalın taş duvarlı (50-60 cm) ve ortalama 20-25 büyükbaş hayvanı alabilecek büyüklükte ve genellikle 50-60 m² olarak inşa edilmişlerdir (Şekil 4-5). Modern ahırlar özellikle son yıllarda projeli ve kredili olarak inşa edilmiş, tuğla ya da biriket duvarlı, karkas tipli 1000-150 hayvan kapasiteli çatılı ahırlardır. Modern ahırlarda seki yoktur, aynı zamanda yeni yapılan ahırlarda, ahır odasının kullanım yüzdesi azalmıştır. Ancak gelir seviyesi düşük olan ailelerde ahır odalarında bir seki ve bazen de bir yüklük bulunur.

Diğer bir eklenti çeşidi samanlıktır, özellikle saman konulmak için yapılmış, taş ya da kerpiç duvarlı penceresiz yapılardır. Yörede samanlıklara *merek* adı verilir, bunlar bazı köy konutlarında evin bitişiğinde, hem de bahçe

duvarına bitişik olarak yapılırlar. Ağılların ise yapı tekniği ahırlar gibidir, ancak bunların iç mimarileri farklıdır. Genellikle hayvan yemlemesi olarak kullanılan ve ahırlarda mevcut olan müsürlük yoktur, örtü biçimleri düzdür. Kerpiç veya taş duvarlıdır, ahırdan daha az bakımlı ve sade yapılardır, sekileri yoktur. Geleneksel eski tip ahırlar, özellikle kış mevsimlerinde; hayvanların sıcağından yararlanmak amacıyla yatılıp kalkılan bir oda vazifesi de görmekteydi. Zaten sekilerin yapılış amacı da budur.

Yörenin önemli bir ısınma aracı olan tezek, çoğu konutlarda tezekliik adı verilen özel bir eklentinin yapılması ihtiyacını doğurmuştur. Günümüzde, her ne kadar insanlar tarafından kullanılmayan ahır sekileri ya da avlular aynı zamanda tezekliik görevini görse de, avluya açılan 8-10 m² penceresiz eklentilerde, tezeker kış için depolanır ve tezekliik adını alır. Bazı kır konutlarında ise etrafi çitlerle çevrilmiş olan alanlar tezekliik olarak kullanılır.

Tarımcılık faaliyetlerinin öne geçtiği ova kır konutlarında ise konut eklentileri biraz daha farklılaşmıştır. Çeşitli tarım ürünlerinin ya da tohumların konulduğu *ambar damı* denilen depolar; birbirinden ahşap bölümlerle ayrılan kısımlardan ibarettir. Bu bölümlerin bazılarında *un ambarı* adı verilen sandıklar konulmuştur. Bunlarda; *un, bulgur, mercimek* gibi ürünler saklanır(Fotograf 4).

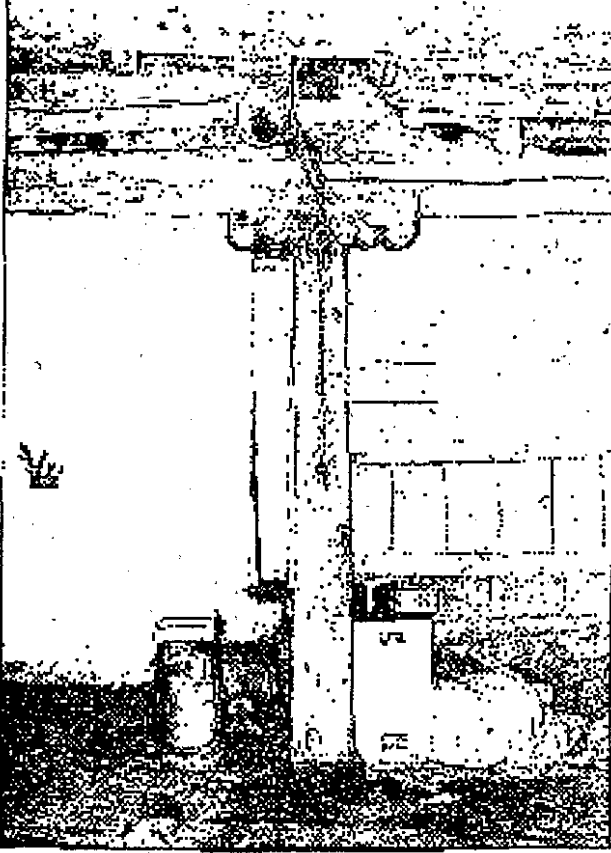


Fotograf 4- Özellikle ova köylerinde çok yaygın olan, çeşitli tarım ürünlerinin saklandığı ambar damı(Alvar Köyü-un ambarı)

4- MESKENLERİN İNŞAAT TEKNİKLERİ

Pasinler ilçesindeki kır meskenlerinin inşaat teknikleri incelendiğinde; bu tekniklerin Doğu Anadolu'daki diğer kır yerleşmelerindeki meskenlerden pek farklı olmadığı görülür. Yöredeki geleneksel kır konutlarında, taşıyıcı olarak duvarların kullandığı, *yığma tip* yapılan egemendir. Ancak bir istisna olarak ahırlarda, genellikle eski tip ahırlarda, çoğunlukla taşıyıcı unsurlar ahşap kolonlardır, (Fotograf 5). Taş olan duvarlar kısmî olarak yük alır. Bazı kolonlarda çeşitli eşyalar ve özellikle gaz lambası asılması için yörede mismar adı verilen çiviler çakılmıştır. Son yıllarda özellikle yüksek gelirli ailelerin yaptırdığı konutların eklentileri, *beton-karkas tipinde inşa* edilmiştir.

Meskenlerin ve eklentilerinin hemen hemen tamamının temelleri, subasmanı seviyesine kadar taştan yapılmıştır. Eski tip meskenlerin temellerinde kullanılan taşlar, çoğunlukla yontulmamış ve herhangi bir işleme tabi tutulmamıştır. Yeni tip meskenlerde ve gelir seviyesi yüksek ailelerin yaptırmış olduğu ev ve eklentilerinde, genellikle köşelerde bağlayıcı olarak büyük yontma taşlar kullanılmıştır. Temeller 1 ila 1,5 metre derinlikte olup, geleneksel yapılarda çamur harç, yeni konutlarda ise çimento harcı kullanılmıştır. Kireçten yapılan evlerde, subasmanı seviyesine kadar taş kullanılmıştır. Temel araları toprakla doldurulan bu yapıların, ana taşıyıcıları, yani duvarları son yıllarda tuğla ya da biriketten yapılmıştır.



Fotograf 5- Pasinler'de kır konutlarında, kolon görevi gören bir ahşap direk.

Yörede, hem en hem en tamamına yakını tek, katlı olan yığma tipli meskenlerin duvarlarında, bağlayıcı olarak çamur harç ve ağaç hatıllar kullanılmıştır. Köşe bağlantılarında kullanılan yontma olan büyük taşlar özenle yerleştirilmiştir. Duvarlar genellikle 3-50 cm kalınlığında, çift duvar şeklinde örülmüştür. Bunların bina içinde kalanına *iç yüzleme*, dışarıda kalanına *dış yüzleme* adı verilir.

Geleneksel kır konutlarında, girişteki avlu, dış odalar, *düz örtü* denilen, örtü biçimi ile örülmüştür. Düz örtü; içten bakıldığında, tavandaki yükü, duvarlara aktarmaya yarayan kalın (25-30 cm çapında) ağaçlar, 1-1,5 metre aralıklarla dizilmişlerdir. Ağaçların kabukları soyulmuş, bazen de cilalanmıştır.

Duvarla temasta olan başları çürümeyi önlemek amacıyla ziftlenmişlerdir. Kiriş görevi gören bu ağaçların üst kısmında tahtalar enine olarak, boşluk bırakmayacak tarzda yanyana dizilmiştir ve ağaçlara çivi ile tutturulmuştur. Tahtaların üzerine hasırlar serilmiş, bunların üzerine geniş yapraklı otlar (acar adı verilir) konulmuştur. Bazen de ot yerine, dere kenarında yetişen bir tür karnıyaprağı (cil) serilmiştir. En üstte ise 45-50 cm kalınlıkta toprak vardır. Hasır ve acarların görevi tavan çürümesini önlemek içindir. Toprak örtü, ayak ve tokmaklarla iyice sıkıştırıldıktan sonra, en üstte çoğunlukla saman katkılı çamur ile 5-10 cm olarak sıvanır. Dam; yağmur sularının akması için genellikle tesviye edilir.

SONUÇ

Yöremizde kır yerleşmelerinde göze çarpan en önemli husus ev ve eklentilerinin birbirlerine çok yakın hatta çoğu kez bitişik şekilde inşa edilmeleridir. Meskenler, doğal çevre faktörlerinden çok dikkat çekici bir biçimde etkilenmiştir.

Ancak burada şunu da ifade etmek gerekir; yöremizde meskenler ve eklentilerinin mimarî ve yapı tarzında, sadece geleneksel tip meskenler, aynı zamanda nesiller boyunca çeşitli kültür örf ve adetlerin aktarılmasında önemli bir unsur olmuştur. Yörenin ekonomik faaliyetleri ise meskenlerin, özellikle de eklentilerinin biçimlenmesinde etkili olmuştur. Pasinler kırsal kesiminde yaşayan halkın; bu tip konutların yöre şartları için ne kadar elverişli olduklarını söylemelerine rağmen, günümüzde bu tip geleneksel konutların inşa edilmesi yok denecek kadar azalmış durumdadır.

