



Nimet Candaş Kahya

Karadeniz Teknik University, nimet@ktu.edu.tr, Trabzon-Turkey

Evşen Yetim

Recep Tayyip Erdoğan Uni., evsen_yetim101@hotmail.com, Rize-Turkey

<http://dx.doi.org/10.12739/NWSA.2017.12.1.3C0157>

AHMET GÜNEŞTEKİN ÇALIŞMALARI: "KATMANLAR"

ÖZ

Ahmet Güneştekin, Garzan işçi kampında çok çocuklu bir ailede hayata başlamıştır. Dünyanın en önemli sanat merkezlerinde eserleri seyre sunulan sanatçının yaşam serüveni aşılması imkansız gibi görünen pek çok zorluğun yetenek, inanç ve gayretle ortadan kalktığını göstermektedir. O da sınırlı imkanlarla başarıyı yakalayıp insanlık tarihine adı geçen diğer figürlerden biri olmuştur. Çalışmada, Güneştekin sanatının mimarlık ile ilişkisi irdelenerek; eserlerin oluşma sürecindeki özgün öğeler araştırılmıştır. Bu öğeler "katmanlar" olarak adlandırılarak sınıflandırılmıştır. Mimar gözüyle Ahmet Güneştekin katmanları; gizemli mit, geometri, zanaatkar teknik, ışık ve konstrüksiyon olarak belirlenmiştir. Bu beş katman dışında yapıt bittikten sonra onu yeniden üretmeye devam eden 'seyirci' katmanı dikkatlere sunulmuştur. Güneştekin'in başlangıçtan günümüze kadar olan eserleri bu katmanlar yoluyla değerlendirilmiştir. Güneştekin sanatının geçmiş zamandan geleceğe olan yolculuğunda; kültürel, sosyal, sanatsal, zamansal, biçimsel değerlerin mimar gözüyle ortaya konulması hedeflenmiştir. Mimari, insanla anlam kazandığı gibi Güneştekin sanatı da seyirci ile yeniden tanımlanan bir entelasyondur. Her katman bu entelasyonun kimliğinin bir parçasıdır.

Anahtar Kelimeler: Katman, Zaman, Öz, Biçim, Ahmet Güneştekin

AHMET GÜNEŞTEKİN WORKS "LAYERS"

ABSTRACT

Ahmet Güneştekin is a son of a multi-child family lived in Garzan worker's camp. The artist's life adventure reveal to overcome the difficulties that are insuperable hardships with the capability, belief and effort, his works has been spectated to the most important art galleries of the world. He is one of the well-known figures in human history by reaching successful with limited opportunities. The study discusses relationship between Ahmet Güneştekin's art and architecture to bring out the unique items in his works while they are created. These items are named to be "layers" for classification. With an architectural perspective, Ahmet Güneştekin's layers are determined as mysterious myths, geometry, craftsman technique, light and construction. In addition to these five layers, spectator layer are noticed. This layer is produced by spectator after completion of the work. Güneştekin's works are evaluated by these layers. In the survey of Güneştekin's art from past to future, it is aimed to bring out cultural, social, artistic, temporal and formal values in view of architecture. As architecture has become meaningful with people, the art of Güneştekin is an installation which is characterized with spectator. Each layer is a part of this installation identity.

Keywords: Layer, Time, Essence, Form, Ahmet Güneştekin

How to Cite:

Candaş Kahya, N., Yetim, E., (2017). Ahmet Güneştekin Çalışmaları: "Katmanlar", **Social Sciences (NWSASOS)**, 12(1):54-62, DOI: 10.12739/NWSA.2017.12.1.3C0157.



1. GİRİŞ (INTRODUCTION)

Eserlerine "bakmak" ile başladı, onu anlamak için sadece bakmak değil, "görmek" gerekliydi. Fakat ilk bakış bile derinlerde saklı hazinelerin ipuçlarını fark etmeye yetmiştir. Böylece anlama, derin okuma süreci başlamıştır. Sanatçı hakkında malumat arttıkça, başkalarının da epeyce dikkatini çektiği görülmüştür. Sanatçı sadece yerel değil, evrensel sahada da konuşulmakta, çok farklı disiplinler için eserleri ilgi odağı olmaya devam etmektedir. Yerellik, evrensellik, gelenek, güncel, çokluk, kuvvetler çokluğu, adalet, saf adalet, öz, biçim, karanlık, aydınlık, ışık... gibi aslında birlikte anlamı olan fakat bir türlü bir arada olamayanları "bir" yapma gayreti onu takip edenleri heyecanlandırmaktadır. Garzan işçi kampında başlayan hayat hikayesi sanatçıyı dünyanın ileri gelen galerilerine taşımaktadır. Resim ile tanışıklığı çok dar bir mekanda, geniş bir aile içinde gerçekleşen Güneştekin için resim yapmak; kendine ait bir dünya yaratmak, kendi yalnızlığını yaşamak anlamında önemli bir uğraş haline gelmiştir. Figüratif resmi tanımayan çok muhafazakar bir çevrede büyüdüğü halde, ailesinden daima destek görmüştür.

Bir mahalle baskısı hissedilse de babası yaptığı işlerle gurur duymuştur. Sanatçıya iştahla çalıştığı bu dönemde kağıt yetiştirilememiştir. Bu yüzden babası, çevredeki inşaatlardan atık çimento torbalarını toplayıp, bunları kesip düzelterek resim kağıdı haline getirmiştir. Kendisine bir yağlıboya takımı verildiğinde ise sürekli çalışmaya dönüşecek ilk ışık da yakılmıştır. Bu ışık günümüzde hala Güneştekin'in sanat aşkını besleyerek, ona yol göstermektedir. Sanatçı durmadan aşama kat ettiği bu yolun başlangıcında, yaptıkları ve yapmak istedikleri arasında dengeleyici bir gücün varlığının önemli olduğunu hissetmiştir. Kendi kimliği ile örtüşen, marka olmaya izin veren bir tarz geliştirmesi gerektiği düşüncesi zihnini meşgul etmiştir. **Bu nasıl bir "üslup" olacaktır?** Zihninde dolaşan bu ve buna benzer sorulara yanıt bulmak için 1997-2003 yılları arasında büyük bir inzivaya çekilmiş ve altı yıl boyunca Anadolu'yu karış karış gezerek bu zengin mutfaktan heybesine doldurduğu hikayeler, masallar, destanlar ve daha pek çok argüman ile atölyesinde hiç durmadan çalışmıştır. Sanatçı bu inziva döneminde kimseden etkilenmemek, özgün işler yapmak ve yeni bir üslup yaratmak için hiçbir sanat etkinliğine katılmamıştır.

Çevresinde resim yapanlar vardır; ancak onları izleyerek bir yere varamayacağını, kafasındaki düşü gerçeğe dönüştürmekte zorlanacağını bildiğinden "özgün" olabilecek bir çözüm yolu üzerinde direnmiştir. Güneştekin başlangıçta eserlerinde figürsel anlatımlarla klasik ve modern anlayışı birlikte uygulamıştır. Gelenekçi tarzda resimler, ışık, gölge, ve perspektif, kaba fırça darbeleriyle özgün resim dilini giderek olgunlaştırmıştır. Bu dönemden sonra soyut resme yönelmiştir. Biçim ve renkler, sanatçının bilinçaltındaki düşüncelerle buluşup, objeler sonsuz bir serbestlik kazanmıştır. Resimde derinlikten yüzeğe geçişin aşamaları, Batı'nın modernizmi irdeleyici bir bakışla ele alındığı kübizmden kaynaklanmıştır ancak; Güneştekin bu akımın getirdiği yorum biçimiyle sınırlı kalmamıştır. 2000'lerden sonra ise denemelerden tamamen uzaklaşarak kendi resim dilini oluşturmuştur. 2003'te AKM salonlarında açtığı sergi "Karanlıktan Sonraki Renkler" ile büyük bir farkındalık oluşturarak bütün kimlikler tarafından büyük dikkat çekmiştir. Güneştekin'in ışığı, kendi hayatının da karanlıktaki renklerini aydınlatmış ve onu yaşamına yön verecek olan açılışın eşliğine ulaştırmıştır.

2. ÇALIŞMANIN ÖNEMİ (RESEARCH SIGNIFICANCE)

"Özgünlük her zaman özel olmuştur"

Sanatçı bu kırılma noktasından sonra güneşi imzası olarak kullanmıştır. Ne var ki "güneş" eserlerini tanımak için sadece bir imgeyi ifade etmektedir. Aslolan ve bütün çalışmalarda varlığını sürdüren, özellikli, bilinçli seçilmiş öğeler bulunmaktadır. Bu öğeleri metin "katmanlar" olarak adlandırarak açıklamayı amaçlamaktadır. Mimar gözüyle Ahmet Güneştekin'in katmanları; gizemli mit, geometri, zanaatkar teknik, ışık ve konstrüksiyon olarak kendini göstermektedir. Bu beş katman dışında bir katman daha vardır ki; o da yapıtın sanatçı tarafından bitirilmesinden sonra onu yeniden üretmeye devam edecek olan; seyircisi'dir. Metin Güneştekin'in başlangıçtan günümüze kadar olan eserlerini bu katmanlar üzerinden okuma çalışması olacaktır.

3. BULGULAR VE TARTIŞMALAR (FINDINGS AND DISCUSSIONS)

Resmin katmanlarına dokunurken... "Gizemli Mit"

Güneştekin, yapıtlarından söz ederken "geleneğe" kavramını kullanmaktadır. "Geleneğe" geleneğe ek demektir yani bir üst üste eklenme, birikme, artma, çoğalma, aradalık durumu vardır. Bu kavram aslında metnin neden katmanlar üzerine kurulduğunun bir başka savunmasıdır. Sanatçı geleneği, kültürü, yeri, yolu, rengi, zanaatı, hikayeyi, efsaneyi, insanı ve iyileştirici özelliği olan tüm kavramları sahiplenmektedir. Bu sahiplenme onları korumak ve yeniden üretmekle vücut bulmaktadır.



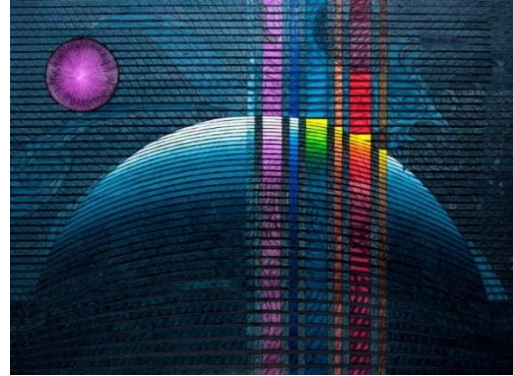
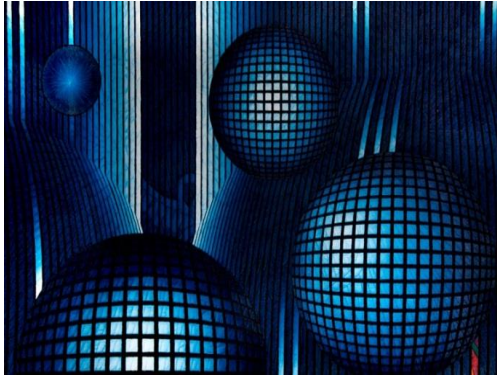
Şekil 1. "Simurg (2006)" ve "Akhilleus'un Askerleri (2009)" (1), (4)
(Figure 1. "Simurg (2006)" and "The Soldier of Akhilleus (2009)")

Güneştekin, geldiği kültürü ve toplumsal yeri o kadar benimser ve içselleştirir ki "Yaşar Kemal, bana nerede durduğumu bilip bilmediğimi sorduğu zaman, bunu çok iyi bildiğimi söyleyerek cevap verdim. Ve o da bana dedi ki, "Köyden geldiğimizi, köylü olduğumuzu biliyorsun sen." Atalarımın hikayesini bilinçaltımda yazmayı sürdürüyordum. Pek çok hikaye dinledim. Bunlara o kadar meraklıydım ki, tekrar tekrar dinlemek istiyordum. Bana önemli bulduğum şeyleri tekrar tekrar dinlememi, okumamı ve izlememi öğütleyen de Yaşar Kemal'dir. Sözelimi O, Don Kişot'u her sene yeniden okur. Ve ben de çocukluğumun hikayelerini hep yeniden dinlemek istiyordum. Kendimi geliştirdikçe, Yaşar Kemal'in öğüdünü daha iyi anladım. Bazen, birkaç aylığına kendi kültürel bölgeye döndüğüm zaman, ilgim inanılmaz ölçüde büyük oluyor. Ve durmadan daha ileri gitmekten kendimi alamıyorum; bu büyük bir bellek çalışması. Zaman zaman çok fazla ürettiğim için eleştiriliyorum. Ne var ki, ben böyle sınırsız büyüklükte bir kültürün içinden geliyorum. Her şeyi anlatmaya ömrüm yetmez." sözleriyle bellek

ivmesinin gittikçe artmasının nedenini ifade etmektedir. İşte bu bellek ivmesi o kadar genişir ki eserlere bakıldığında Anadolu'dan bir hikayeyi izlerken birden kişi kendini Yunan efsanelerine bakarken bulmaktadır. Bu "mit" katmanıdır. Sanatçı hikayeyi, efsaneyi, ezgiyi, türküyü, mit adı verilebilen bütün aktarımları tuvale anlatmaktadır. Tuval Şahmaran, Melek-i Tavus, Yedi Yaman, Kırklar Meclisi, Allı Turna, Zümrüd-ü Anka, Medusa başlarıyla, Doğu'nun efsane yaratıklarıyla, kanatlı atlarla, meleklerle, cennet kuşlarıyla dolup taşmaktadır, (Şekil 1). Tuval bu anlatıların mekanına dönüşmektedir ve anlatı kahramanları orada yaşamaya başlamaktadır. Mit katmanı, sanatçının zihnindeki senaryonun desene döküldüğü ilk katmandır. Anlatı tuale desen olarak yansıdıka başka bir katmanı giymeye hazırlanmaktadır.

Geometri...

Ahmet Güneştekin işleri içerisinde hümanist bir duygu barındırmak istemektedir. Mitlerin, efsanelerin, ezgilerin anlattıkları ne olursa olsun ortaya çıkan, simgelerden, mitolojik göndermelerden arınmış, tümüyle soyut bir çalışmadır. Sanatçı "geometri" katmanında tuvaldeki senaryonun üzerine yeni bir düzlem olarak, bazen saf bir geometri bazen de bozulmuş bir geometri giydirmektedir. Güneştekin pek çok farklılıkları bütüne, bütünden de parçaya yöneltmektedir. Bir başka ifade ile eserlerinde "indüksiyon" ve "dedüksiyon" yöntemlerinin bir arada olduğu "hipodedüktif" yani birleştirici yöntemini kullanmaktadır. Aslında bu yöntem, tüm katmanların üst üste gelmesiyle oluşan son ürünün ortaya çıkma sürecinin anlaşılmasını ve tahlil edilmesini mümkün kılmaktadır.



Şekil 2. Kutsal Mavi (2013) ve Yedi Dağın Ankası (2014), (1)
(Figure 2. Sacred Blue (2013) and Anka of The Seven Hills (2014))

Geometri katmanı sanatçının farklı kültürlerden, coğrafyalardan, halılardan, kilimlerden, insanlardan ve daha pek çok şeyden biriktirdiği formları gün ışığına çıkarmaktadır. Yeni bir hiyerarşi, yeni bir düzen, yeni bir denge, yeni bir birlik, yeni bir kompozisyon ortaya çıkarken biçimin özüne doğru seyir devam etmektedir. Tuvaldeki sadece geometri ve efsane değildir... Sanatçı tuvalde farklılıkların bir arada birbirlerine zarar vermeden, birbirlerinin görünümüne engel olmadan, özgürlüğünü kısıtlamadan aynı zeminde de aynı sema altında da yaşayabileceklerini anlatmak istemektedir. Bir yanda daireler, küreler, elipsler, yırtık ve eksiltilmiş formlar, diğer yanda dengbejlerin bir ezgisinin hikayesi aynı güneş altında birbiri içine geçmiş kaynaşmış durumdadır. Güneştekin işte bu noktada, katı geometri ve organik desene aktardığı senaryosunun kardeşliğini dünyaya göstermektedir, (Şekil 2).

Zanaatkar teknik; "bezeme"...

Ahmet Güneştekin'in eserlerinin özgünlüğünde önemli bir yer teşkil eden bu katmanda sık sık vurgulan "teknik" tir. Sanatçı Anadolu'ya ve Mezopotamya'ya özgü anlatı gelenekleriyle kurduğu ilişkiyi, boyları ve fırçalarıyla tablo üzerinde de kurmaktadır. Hatta tahta oymacıların kullandığı tekniği, bakırcıların kalem geleneklerini ya da nakış ustalarının desen ve motiflerini hatırlatan özgün bir resim tarzı ile ifade etmektedir. Kuyumcu titizliği içinde çalışan bir dışavurumcudur. İlk çalgınca ayrıntılı imgeleri iç içe birkaç renk şeridiyle sıvamaktadır, sonra da, onları incecik darbelerle taramaktadır. Sınırlar kazıyan darbenin dibine yığıldığı boyayla daha da kesinleşmektedir, ışık darbenin kazdığı izden yansımaktadır ve böylece figürle öne çıkmaktadır. Sonuçta; renk, boya ve ışık dağılımı açısından ön görülemez olduğu içindir ki, sabırla nakşedilen imge, dışavurumcu bir zindelik kazanmaktadır. Renklerse saf bir duyumdan süzülürcesine katıksızdır. Sarı, yeşil, kırmızı, mavi, turuncu, mor... Aynı yüzey üzerine toplanmış, göz alıcı bir alay renk bulunmaktadır. Sanatçının renkleri, neredeyse içgüdüsel bir sezgiye tartılmaktadır. Başka bir deyişle renkler yersiz yurtsuzlaşmaya yönelik dikeyine bir hareketlenmeyi imlemektedir. Ahmet Güneştekin' in resimlerdeki zanaatkarlık boyutu, onun sanatsal kimliğini anlamak açısından asli bir önem taşımaktadır. Tüm bunlarla birlikte Güneştekin, eserlerini Anadolu'ya ve Mezopotamya'ya özgü bir kültürel kimliğin bağlamı içine yerleştirmektedir. Bu insanlarda, ailelerde, destanlarda, şarkılarda, ayinlerde ve anılarda korunmuş olan benzersiz bir kültürün dünyasına giden yolu oluşturmaktadır, (Şekil 3).



Şekil 3. Güneşe Açılan Kapılar (2010), (3)
(Figure 3. Doors Opening to the Sun (2010))

Ahmet Güneştekin' in kendi kendini yetiştirmiş bir sanatçı olması ona çağdaş sanatçılar arasında bir yer tayin etmeyi çok zorlaştırmaktadır, çünkü onun işleri günümüz sanatındaki hiçbir estetik söylemle doğrudan bağdaştırılamamaktadır. Sanatçı taslaklar hazırlamaz ama tuval üzerindeki çalışmalarını ön-çizimler ile birlikte yapmaktadır. Orada ışık huzmeleri, bezemeler, yüzeyler yani "geometri" katmanı bulunmaktadır. Ardından resim yüzeyinin bir köşesine sezgisel bir biçimde renk uygulamaya başlamakta, geometrik plan ve resimsel dinamik arasındaki bu diyalektik, tarihsel bilginin ve bilinçaltının ortak etkinlik alanını oluşturmaktadır. Sanatçının kendine ait sanatsal bir dil geliştirmekte gösterdiği kararlılık, formların kesintisiz bir biçimde geliştirilmesi, tüm bunlar diğer taraftan hiçbir yanlış anlamaya yer bırakmayacak şekilde, günümüz sanatındaki güçlü bir bireysel konuma işaret etmektedir. Renkle kurulan ilişkideki eşsiz el yazısı da bunun bir parçasını oluşturmaktadır. Resmin duygusal ufkunu belirleyen renkler, sezgiler tarafından yönlendirilmektedir. Ardından gelen geometrik formlar, çoğu zaman eski resimlerden alıntılar biçiminde ortaya çıkarak bezeme yüzeyini

kesmektedir. Bu alıntılar sanatçının kendi motiflerine yaptığı göndermelerdir. Sezgi, hatıra katmanları ve bilinçli müdahale arasında oynanan bu oyunun kuralları, sanatçının kendi varoluş şartları tarafından belirlenmektedir. Ahmet Güneştekin'in resmi, kültürlerin devasa bilgi hazinesinden geleceğe giden bir yol açmak için, teklik iddiasındaki her türlü hakikate sırtını dönen ve sözünü ettiğimiz bu benzersiz kültürel belleği kendine güvenli bir kimliğin temeli haline getirmeyi amaçlayan ütopyik bir çabayı göstermektedir.

Işığa doğru...

Güneştekin' in renk ve biçim kurguları üzerinde zamanla olgunlaştığını ve içtenlikli bir kararlılığa dönüşerek, bir çözüm modeli yakaladığı düşünülmektedir. Ahmet Güneştekin, "benim işlerim, karanlık ile ışık arasındaki çelişkiyi temsil eder" ifadesini kullanmaktadır. Bu eskiden beri var olan -bir anlamda kalıplaşmış olan- çelişkiyi onun resimlerinde görmeyi mümkün kılmaktadır. Ancak onun karanlığı ve ışığı renklerle donanmıştır, bu da onları daha dokunaklı hale getirmektedir. Güneştekin' in hayal gücü, karanlıktan doğarak ve ışığı aramaktadır. Öz benliği, var olduğu dünyanın karanlığında yer alan -ve "görmesini" sağlayan ışığı aramaktadır. Onun güneşi, geçirgenliği olmayan opak öğeler ve onu içine hapseden kesif koyu şeritler sayesinde var olabilen şeffaf bir ışık küresidir. Güneştekin işte bu yüzden "**güneş benim imzam**" demektedir.



Şekil 4. Binbir Renkli Dünyanın Kanatları (2014), (1)
(Figure 4. The Layers of The Many Colours World (2014))

"Güneş, ölümcül karanlığın içindeki ışık kaynağıdır."
Güneştekin; "Karanlık bir mağarada ya da ışıksız bir asansörde olduğunu düşün. O zifiri karanlıkta bile, bir süre sonra ışık görürsün, ardından seni kurtaracak bir şeyin geldiği umuduna kapılırsın. Benim için ışık kurtuluştur. Bu fikir çalışmalarımdeki geometrik formları belirler. Karanlığın içinden gelen ışıktır bu. İşlerim benim için bir kurtuluş imkanı yaratır. Yıllar boyunca bastırdığım bu renkleri daha sonra yeniden keşfettim." sözleriyle ışık kaynağının kendisi ve yapıtları için ne derece önemli olduğunu vurgulamaktadır. 1990'lı yılların başlarına kadar çalışmalarının esinini yalnızca yaşadığı çevreden almıştır. Yaşadığı evdeki halıların, kumaşların ve masa örtülerinin üzeri sayısız motif ve renklerle doludur. Bunlar bölgedeki yeni yıl şenliklerinin, yani Nevroz' un renkleridir. Aynı zamanda bunlar onun belleğinde etkinliğini sürdüren kumaşların ve giysilerin, halıların ve kilimlerin, vitrayların ve duvar halılarının renkleridir. Bu renkler

sanatçının bilinçaltına kazınmıştır ve beslendiği yegane kaynağı oluşturmaktadır. Bu formlar, bu bezemeler ve geometrik motifler, mitolojik şekiller sanatçının çok ilgisini çekmiştir. Avrupa sanatı ve modern sanat tarihini ancak 1991 yılından sonra İstanbul'da tanımıştır. Fakat Medusa gibi, Zümrüdü Anka ya da Yezidilere özgü Melek-i Tavus gibi figürlerle geliştirdiği ikonografisinin en önemli kaynağı sözlü anlatımlar olmuştur ve olmaya devam etmektedir. Özellikle büyükbabasının ikinci karısı, büyük bir anlatıcı olarak, Ahmet Güneştekin'in hayal dünyasını önemli ölçüde zenginleştirmiştir. Güneştekin "O, bana neredeyse kendi annemden bile daha yakındı. Ben üç ya da dört yaşındayken, bana kendi eski ailesinden dinlediği masalları ve destanları anlatırdı. Onda Kürt ozanları 'dengbej'lerin yetenekleri vardı." demektedir. Masalsı varlıklardan oluşan kendine özgü bir ikonografinin yanı sıra, bu dilin en belirgin özelliği, renk seçimi ve aynı zamanda renklerin dağılımını düzenleyen bir tekniktir. Bu teknik sayesinde renk üç boyut kazanmakta ve her hamlede boya sınırlar üzerinde birikerek ışığın etkisini ortaya çıkarmaktadır, (Şekil 4).

Konstrüksiyon...

Güneştekin tam da çoğaltmanın eşiğinde, art arda, yaptığı hamlelerle, deneyci bir kimliği de öncelmiş olduğunu vurgulamaktadır. Güneştekin'in 2007 yılında, AKM'de açtığı ve o güne dek kat ettiği dönemleri kapsayan sergisinin ardından, iki yıl içinde, pek çoğu anıtsal boyutlarda olan sırasıyla "Boyutlu Tuvaller", ardından "Kapılar Serisi" ve "Boşluklu Tuvaller" i tasarlamış ve işlemiştir. Sanatçı üretim sürecinde resmini değiştirmemiştir ama mekanla oynamış, başka bir deyişle, bu üç farklı konumlanmanın ortak derdi yüzey değil, tuval olmuştur. Boyutlu tuvalerde, kapılar, sarmaşık gibi yayılan, sıkı istiflenmiş imge ve renk örgüsü tarafından, kesintisiz biçimde kuşatılmıştır. Sağlam ve oldukça dinamik biçimde konfigüre edilen bu rölyef tuvaler, duvardan kopmak yönünde güçlü bir eğilimi açığa vurmaktadır. Tuvaldeki kompozisyon sanki heykele dönüşme çirpinişi içindedir, (Şekil 5).



Şekil 5. Paradoks (2012), (2)
(Figure 5. Paradoks (2012))

"Güneşe Açılan Kapılar" da Güneştekin sadece tek bir kültürün değil, tüm halkların destanlarını anlatmaktadır. İzledikleri, gördükleri, dinledikleri Yahudiliğin, Hristiyanlığın ve İslam'ın oluşturduğu üç büyük kapı da, dini ve kültürel hoşgörünün bu hümanist geleneği içinde yer almaktadır. Kapılar serisi ayrıca mekanı, bir de anıtsal düzlemden gözettiği için, resimsel öğeleri ikili biçimde

işlevlendirmektedir. Boşluklu tuvallerdeyse, boyalı alanlar, kütleliliği ile, yüzeyden öne fırlayacak gibi durmaktadır. Siyah zemin adeta bir doğurganlık alanıdır ve resimsel bütünlüğü bir oluş-geliş halinde, yani tamamlanmamışlığıyla öne sürmektedir. Güneştekin kendi yapıtaşlarını durmaksızın yeni bağlantılar oluşturacak şekilde düzenlemekte; renklerin mekana doğru taşıkları, ışıkla oynadıkları ve izleyiciyle iletişim kurdukları plastik formlar geliştirmektedir. Sonuçta renkler tamamen birer forma, resimden çözülerek ayrışan, birbirinden çok farklı direklere dönüşmektedir. Ahmet Güneştekin burada, tıpkı "Saf Adalet" adlı anıtsal eserinde olduğu gibi bugüne kadarki sanatının bir özetini sunmaktadır. "Saf Adalet", tekliğin çoklardan oluştuğunu söyleyen Heraklitos' un bir düşüncesinden hareket etmiştir. Tıpkı tek tanrılı dinlerin kapılarında olduğu gibi, burada da söz konusu olan, çoğulculuğun belirleyici gücü olmuştur ve adaleti tamamına erdiren bir unsur olarak çokluğun kabulünü simgelemiştir.

İzleyici ile üretilmeye devam ederken...

Güneştekin'in eserleri Türkler, Kürtler, Ermeniler ve Araplar tarafından paylaşılan Anadolu geleneğinin olduğu kadar, antikçağ, ortaçağ ve halk sanatlarının da bir parçasını ifade etmektedir. Halk efsanelerinin yanı sıra, zanaatkarlık geleneği ve motifleriyle de kuşaktan kuşağa aktarılan şey, Anadolu ve Mezopotamya kültürlerinin bu uçsuz bucaksız belleği olmaktadır. Dolayısıyla Ahmet Güneştekin'in işleri kültürel paylaşımı savunan hümanist bir manifesto olarak anlaşılmaktadır. Bu çalışmalar, politik, dinsel ve toplumsal sınırlara bağlı kalmamaktadır. Tersine: Ahmet Güneştekin'in resim dili, çoğulcu bir millet sistemi üzerine inşa edilmiş Osmanlı Devleti'nin, Levanten kozmopolitizminin gelenekleri ile ilişki kurarak, tarihsel anlatıyı günümüz koşullarıyla sürdürmeyi denemektedir.



Şekil 6. Yüzleşme (2012), (2)
(Şekil 6. Encounter (2012))

Güneştekin, eserlerinde çoğulculuğu benimsediği gibi çoğunluk tarafından da izlenmektedir. Sanatçının bir eseri bitirmiş olması tam olarak o eserin bittiği anlamına gelmemekle birlikte; eser izleyicisi tarafından inşa edilmeye, üretilmeye devam etmektedir. Eser izleyicisine pek çok farklı izlenim ve okuma sunmaktadır. Güneştekin, eserlerinde kullandığı özel bezeme sanatı ve üç boyutlu yapı ile eser önünde kurguladığı 180 derecelik sanal yay üzerindeki her derecede farklı bir izlenimin elde edilmesine izin vermektedir. Bu izleme/izlenim, izleyicinin üretme güdüsü nispetinde çoğalmaya ve yeniden üretmeye olanak sağlamaktadır. Esere bakmak bakılmayı gerektirmekte ve görmek de aynı zamanda görülmeyi gerektirmektedir. Bakışın taşıyıcısı olduğunu sanan göz, yalnızca görmekle kalmamakta aynı zamanda ona bakan nesnelere tarafından da çevrelenmektedir. İzleyici katmanı Güneştekin'in çalışmalarının en gizemli katmanıdır. Hem sanatçıyı hem de paylaşımçıyı bambaşka serüvenlere taşımaktadır, (Şekil 6).



4. SONUÇ VE ÖNERİLER (CONCLUSION AND RECOMMENDATIONS)

Okumanın sonuna gelindiğinde...

Mimar bakışı açısından Ahmet Güneştekin'in çalışmaları, bir arada olamayacağı düşünülen birbirinden farklı pek çok parçanın aynı anda var olabileceğinin örneğidir. Özellikle farklı zamanların üretimlerinin aynı 'an'da çok iyi bir birliktelik kurması dikkat çekici bulunmuştur. Sanatçı yapıtlarını tarihin, coğrafyanın, dilin, kültürün, insanoğlunun derin kuyularından çıkarttığı bereketli su ile beslemektedir. Bu aslında hiç bitmeyen suyun gözesine, varlığın kaynağına, biçimin özüne, efsanenin zamanına doğru bir yolculuk demektir. Sanatçı rengin, desenin, sözün, hikayenin, anlatının, türkünün ilim ilim ilindiği coğrafyalarda tüm bunları zamansız bir şekilde tuvale yansıtmaktadır. Öyle ki mimarlık disiplini bir yönü an ve geçmiş tartışmaları üzerine kurulmaktadır. Bazı teorik ve pratik üretimler zamanlar arasında bir üstünlük bulma çabası ile oluşturulmuştur. Oysa zamanın ne kadar kıymetli, dolayısı ile ürettiği birikimlerin de o derece öğretici olduğu bilinci ile bakılabilse çok daha farklı noktalara ulaşabilmek mümkün olacaktır. Zamanları yarıştırmak yerine ürünler üzerinde daha çok düşünmek yeni zamanlar için çok daha mükemmel sonuçlara götürecektir. Ahmet Güneştekin'in çalışmalarında bu çok net gözükmektedir.

TEŞEKKÜR (ACKNOWLEDGMENT)

Ahmet Güneştekin ile 29 Ekim Çarşamba 2015 saat 15.00-16.00'da gerçekleştirilen söyleşinin çalışmaya önemli katkıları olmuştur ve yer yer bu söyleşiden edinilen izlenimler kullanılmıştır. Ayrıca söyleşinin ardından, Güneştekin'in çalışmalarına ilişkin üretilen yerli ve yabancı tüm dökümandan birer nüsha bizlere takdim edilmiştir. Bu yayınlardan bazıları şunlardır: "Johannes Odental, 2012, GSM Yayını, İstanbul; Soyutlama ve Mitos (Abstraction and Mythos), GSM Yayını, İstanbul", "Beral Madra, 2013, Ahmet Güneştekin Eserlerinde Otantik Arkaizm, GSM Yayını, İstanbul", "Yalçın Sadak, 2010, Güneşin İzinde Bir Mit: Ahmet Güneştekin, GSM Yayını, İstanbul", "Gülseli İnal, 2007, Antik Modern, GSM Yayını, İstanbul" gibi makaleler ile sanatçının eserlerinin yıllara göre düzenlenmiş kataloglarıdır. Misafirperverliği ve akademiye katılarından dolayı Ahmet Güneştekin'e teşekkür ederiz.

NOT (NOTICE)

Bu çalışma, 1-4 Eylül 2016 tarihleri arasında İstanbul-Büyükdada'da yapılan International Science Symposium (ISS2016)'da sözlü bildiri olarak sunulduktan sonra genişletilmiş ve yeniden yapılandırılmıştır.

KAYNAKLAR (REFERENCES)

Katalolar

1. Ahmet Güneştekin "Marlborough", 26 Kasım 2013-4 Ocak 2014, New York.
2. Ahmet Güneştekin "Momentum of Memory", 29 March-25 August 2013, İstanbul.
3. Ahmet Güneştekin "Yüzleşme", Kasım 2012, İstanbul.
4. Ahmet Güneştekin "2006, 2007, 2008, 2009", Kaya Özsezgin, Kasım 2009, İstanbul.