

## ŞEHİR COĞRAFYASI AÇISINDAN BİR İNCELEME: GÜMÜŞHANE

*A study from the viewpoint of urban geography: Gümüşhane*

Yrd.Doç.Dr.Mehmet ZAMAN\*  
Arş.Gör.Serkan DOĞANAY\*\*

### Özet :

Gümüşhane şehri, Karadeniz Bölgesi'nin Doğu Karadeniz Bölümü'nün iç kesimlerinde yer alır. Harşit çayı vadisi içerisinde kurulmuş olan şehir, topoğrafik nedenlerden dolayı vadi boyunca çizgisel bir yayılım gösterir.

Gümüşhane, maden yataklarının neden olduğu yer değiştirmenin ülkemizdeki tek örneğidir. İlk defa Canca mahallesinde kurulan şehrin, Süleymaniye mahallesine taşınmasına gümüş madenlerinin neden olduğu bilinmektedir. Eski Gümüşhane olarak da bilinen bu yerleşme, Harşit çayına soldan karışan Musalla deresinin yamaçlarında ve bugünkü şehre yaklaşık 3 km uzakta bulunuyordu. Gümüş madeni rezervlerinin tükenmesiyle birlikte şehir, I.Dünya Savaşı yıllarından itibaren günümüzdeki yeri olan Trabzon-Erzurum karayolunun da geçtiği Harşit vadisine doğru yer değiştirmiştir.

### Abstract :

The city of Gümüşhane is located in Eastern Central part of the Black Sea Region. The city built within the Harşit Stream Valley shows a linear expansion along the valley because of topographic reasons.

The city settlement location of Gümüşhane is the only example in Türkiye which had to be changed because of mineral resources. The city was first located in Canca district and later on it was moved to the Süleymaniye district because of the silver resources. This settlement, also know as old Gümüşhane, was placed on the slopes of Musalla, three kilometres away from its lately place. Since the silver resources ceased, up from the World War I the city changed its place towards the Harşit Valley on the Erzurum-Trabzon Road.

### A.Giriş

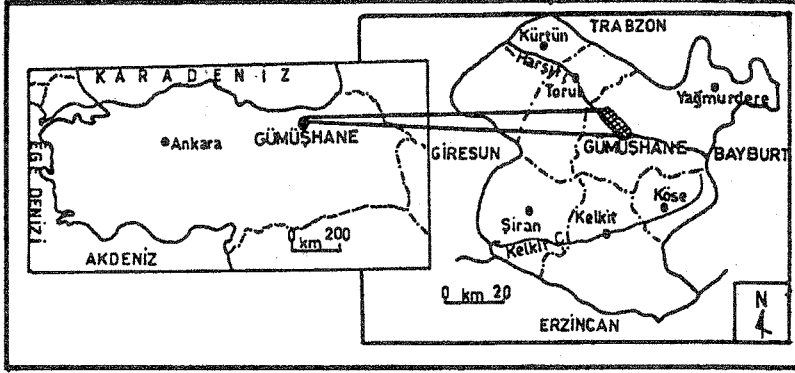
#### 1- Gümüşhane Şehrinin Konum Özellikleri

Gümüşhane şehri, Karadeniz Bölgesi'nin Doğu Karadeniz Bölümü'nün sınırları içerisinde güneydoğu-kuzeybatı doğrultusunda uzanan Harşit çayı vadisinde, deniz seviyesinden yaklaşık 1150 m yükseltide

\* Atatürk Üniversitesi Fen-Edebiyat Fakültesi Coğrafya Bölümü, Erzurum.

\*\* Atatürk Üniversitesi, Kâzım Karabekir Eğitim Fakültesi, Coğrafya Eğitim Anabilim Dalı, Erzurum.

kurulmuştur. Şehir, aynı zamanda kuzeyden Trabzon, güneyden Erzincan, doğudan Bayburt, batıdan ise Giresun illeri topraklarıyla çevrili Gümüşhane ilinin yönetim merkezini oluşturmaktadır. (Şekil 1).



Şekil 1. Gümüşhane'nin Konum Haritası.

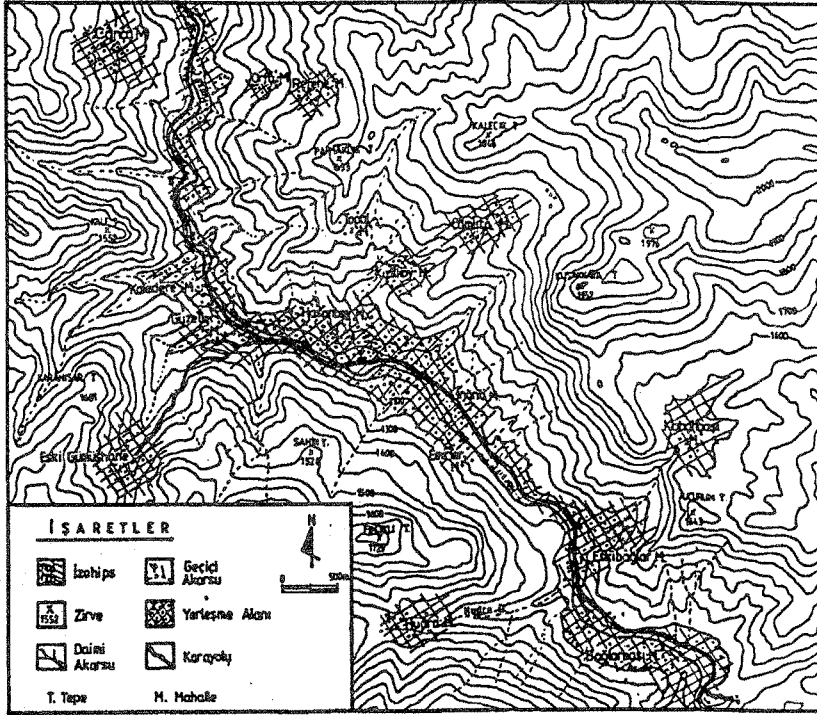
Şehir, Bayburt istikametinden gelindiğinde ilk mahallesini oluşturan Bağlarbaşı'ndan Trabzon doğrultusundaki çıkışında bulunan Mescitli köyü yakınına kadar yaklaşık 12 km uzunluğunda bir alanda yayılış gösterir. Ancak bu geniş topografik nedenlerden dolayı süreklilik göstermez ve yer yer dik eğimli alanlar, şehir yerleşmesini kesintiye uğratar. Bu nedenle de Gümüşhane şehrinin kuruluşu, gelişimi ve şehrsel fonksiyonlarını belirtmeden önce bunlar üzerinde önemli bir etkiye sahip olan doğal çevre özelliklerinin kısaca tanıtılması yararlı olacaktır.

Gümüşhane'nin kuzey ve güneyinde yataya yakın bir şekilde görülen Üst Kretase'ye ait kalkerlerin altında pembe ve kırmızı renkli granitler yer almaktadır. Ayrıca Hasanbey mahallesinde Lütésien lavları ile granitler arasında ve eski Gümüşhane'nin (Süleymaniye mahallesi) doğu ve batısında faylar bulunmaktadır. Yine şehrin kuzeyinde Kızılköy dağlarının doğusunda Kermut (Kocapınar)-Bahçecik köyleri arasında fliş formasyonuna rastlanır. Özellikle Kermut (Kocapınar) köyü civarında dere içinde mor renkli andezitik tüfler içerisinde kalkerler ve Marnlar yer almaktadır<sup>1</sup>.

Harşit çayı ve yan kolları tarafından derin bir şekilde yarılmış olan bu araziler, kısa mesafelerde parçalanmış olup, eğimli ve engebeli bir topografik yapı gösterirler. Gerçekten de şehrin yakın çevresindeki tepelik

<sup>1</sup> ERGUVANLI, K.,1950, Trabzon-Gümüşhane Arasındaki Bölgenin Jeolojik Etüdü.M.T.A. Raporları, Ankara, 7-17.

alanları Harşit çayının sağında Parmaklık T.(1633 m), Kuşakkaya T.(1952 m), Uçurum T.(1643 m) gibi zirveler oluştururken, sol tarafta Karataş T.(1166 m), Kale T.(1552 m), Karahisar T.(1601 m), Şahin T.(1528 m) ve Fındıklı (1729 m) tepeleri bulunmaktadır (Şekil 2). Hiç şüphesiz bu topoğrafik yapı Harşit çayı vadisinde kurulmuş Gümüşhane şehrinin bu vadi boyunca yaklaşık 12 km uzunluğunda bir alana yayılmasına neden olmuştur. Birbirinden ayrı olan bu mahalle yerleşmelerinde merkezi oluşturan Hasanbey, İnönü, Özcan mahallelerinin dışındaki yerleşmelerde evler, bahçeler içerisinde bulunmaktadır. Başka bir ifadeyle Bağlarbaşı, Canca, Süleymaniye gibi mahalle yerleşmelerinde gevşek dokulu bir yerleşme sistemi görülmektedir.



Şekil 2. Gümüşhane ve Çevresinin Topoğrafya Haritası.

Coğrafi konumu ve yerçekillerinin etkisiyle Gümüşhane ve çevresinde, kıyı kuşağının nemli ılıman iklim özelliklerini taşıyan Karadeniz iklimi ile iç kesimlerin (Doğu Anadolu Bölgesi) karasal iklim şartları

arasında bir geçiş iklimi görülür. Nitekim Devlet Meteoroloji İşleri Genel Müdürlüğü verilerine göre yıllık ortalama sıcaklıklar Trabzon'da 14.6 °C iken Gümüşhane'de 10.0°C, Bayburt'ta 7.0°C, Erzurum'da ise 6.0 °C kadardır. Gümüşhane Meteoroloji İşleri verilerine göre (1935-1990), ortalama en düşük sıcaklık -0.4 °C (Ocak); ortalama en yüksek sıcaklık değeri ise 20.0°C (Temmuz) olarak hesaplanmıştır. Böylece termik amplitüd yaklaşık olarak 20.5 °C'yi bulmaktadır. Aynı devredeki yıllık ortalama yağış miktarı ise 434.3mm kadar olup bunun %38.0 (165.4 mm)'i ilkbahar mevsiminde düşmektedir. Gümüşhane'de yıllık toplam yağışın ancak %16.0 (68.9 mm)'sının yaz mevsiminde düşmesinin yanısıra buharlaşmanın fazla olması nedeniyle kıyı istasyonlarının aksine bir yaz kuraklığından bahsedilebilir.

Gümüşhane ve çevresi bitki örtüsü bakımından incelendiğinde geçiş ikliminin özelliklerini yansıttığı görülür. Öyleki Harşit çayının kenarındaki sahalarda söğüt ve kavak toplulukları bulunurken, vadi tabanından dağlık kesimlere doğru uzanan kültür arazilerinde elma, kiraz, armut, vişne, kuşburnu ve ceviz gibi ağaçlar bulunur. Bu alanların dışında kalan yamaçlarda geven, sığır kuyruğu ve çeşitli otlardan oluşan step formasyonu hakimdir. Gümüşhane dağlarının kuzeye bakan yamaçlarında ise meşe, karaağaç, sarıçam, göknar ve karaçam türleri yer yer yoğunluk kazanmaktadır.

Gümüşhane şehrinin içerisinden geçen Harşit çayı, ilin doğu sınırındaki (Bayburt) Vavuk dağlarından (1875 m) Sifon deresi adıyla doğar ve Tirebolu'nun (Giresun'un ilçesi) doğusundan Karadeniz'e dökülür. Bu akarsu yaklaşık 160 km'lik uzunlukta ve 3000 km<sup>2</sup>'lik yağış alanına sahiptir.

## 2.Gümüşhane Şehrinin Kuruluşu ve Gelişimi

Gümüşhane şehri, Karadeniz Bölgesi'nin Doğu Karadeniz Bölümü'nün iç kesimlerinde, Doğu Karadeniz'deki Zigana dağları ile Gümüşhane dağlarını birbirinden ayıran ve güneydoğu-kuzeybatı doğrultusunda akarak Karadenize ulaşan Harşit çayının yerleştiği dar bir vadide deniz seviyesinden yaklaşık 1150 m yükseltideki taban düzlükleri ile vadi yamaçlarında kurulmuştur<sup>2</sup>.

Gümüşhane yöresinin eski tarihi ve şehrin ne zaman kurulduğu kesin olarak bilinmemektedir. Ancak bazı kaynaklara göre M.Ö.3000 yıllarına kadar uzanan Gümüşhane ve çevresinin tarihinde; Protohitit, Hitit, İran, Roma, Makedonya, Bizans, Emevi, Abbasi, Selçuklular, İlhanlılar, Trabzon

<sup>2</sup> TUNCEL,M.,1996,Gümüşhane.Türkiye Diyanet Vakfı. İslam Ansiklopedisi, Cilt:14, İstanbul, s.273.

Rum İmparatorluğu, Akkoyunlular ve Osmanlılar'ın bu şehri ellerinde tuttıkları belirtilmektedir<sup>3</sup>. GOLOĞLU'na göre ise Gümüşhane'ye ilk yerleşenler Anadolu'nun ilk madenci ve en eski halkı olan *Haldiler*'dir<sup>4</sup>.

Hitit İmparatorluğu devrinde Trabzon ve çevresinde hüküm süren Tabiritler'in Van bölgesindeki Urartu krallığının hükümranlığına girmeleri sonucunda, Gümüşhane bu krallığa bağlanmış oldu. Daha sonraları ise bölge İran ve İskender'in Asya seferi sırasında da Makedonya hakimiyetine girmiştir. Roma, Makedonya ve İran mücadelelerine sahne olan bölgenin bu karışık durumunu gören Hazar hükümdarları buraları feth ederek *Peçenek* oymaklarının Gümüşhane ve çevresin de kısa bir sürede olsa yerleşmelerini sağlamışlardır<sup>5</sup>.

Evlıya Çelebi'ye göre Büyük İskender'in hakimlerinden *Philikos* tarafından bu yörede gümüş madeni bulunduktan sonra eski Canca kalesi(Gümüşhane) onarım görmüş ve şehrin önemi artmıştır. İskender döneminden sonra Pontus Devleti'nin, daha sonrada Roma İmparatorluğu'nun sınırları içine giren Canca kalesi, bu imparatorluğun 395 yılında ikiye ayrılmasından sonra da Doğu Roma (Bizans) sınırları içinde kaldı<sup>6</sup> ve 7. asrın sonuna kadar Sasani-Bizans çarpışmalarına sahne oldu<sup>7</sup>. Bu dönemde Gümüşhane yöresi, Bizans'ın idari birimlerinden olan *Khaldia* "tema"sı içinde yer alıyordu. Bu ad, Ortaçağ İslam kaynaklarından İbn Hurdâzbih ve Kudâme b. Cafer'in eserlerinde *Haldıye* ve *Hâlidıyât* şeklinde geçmektedir. Bizans döneminde de fonksiyonu, işletilen maden yataklarına bağlı kalan şehre "gümüş şehri" anlamına gelen *Argyropolis* adı verildi<sup>8</sup>.

VII. yüzyıl sonları ile VIII. Yüzyıl başlarında yöreye müslüman Araplar'ın akınları başladı ve 699 yılından sonra Emevi-Bizans, Emevi'lerden sonra işbaşına gelen Abbasiler (750) arasında birkaç defa el değiştirdi ve bu durum Selçuklu akınlarına kadar devam etti<sup>9</sup>.

Harşit vadisi ve bu arada Canca kalesi Selçukluların en erken ulaştığı yerler arasındadır. Gerçekten de Çağrı Bey'in 1016 yılında yapmış olduğu Doğu Anadolu seferi sırasında Gümüşhane ve çevresine geldiği, daha sonra Tuğrul Bey'in ordusu 1058'de Bayburt üzerinden Trabzon'a akınlar

<sup>3</sup> Sayılarla Gümüşhane.1997, Gümüşhane Valiliği Yayınları. Yay. No:2, İstanbul, s.11.

<sup>4</sup> GOLOĞLU, M.,1975, Trabzon Tarihi, Fetihden Kurtuluşa Kadar. Kalite Matbaası, Ankara, s.19.

<sup>5</sup> Sayılarla Gümüşhane. 1997, s.11.

<sup>6</sup> TUNCEL, M., 1996, a.g.e., s.273.

<sup>7</sup> Sayılarla Gümüşhane. 1997, s.11.

<sup>8</sup> TUNCEL, M., 1996, a.g.e., s.273.

<sup>9</sup> Türk Ansiklopedisi.1970, M.E.B. Basımevi, Cilt:8, Ankara, s.165-166.

yaparken İbrahim Yinal Bey'in ekonomik yönden önem arzettiğinden dolayı Gümüşhane'yi fethettiği belirtilmektedir<sup>10</sup>. Böylece Gümüşhane dolayları bu dönemde geçici de olsa bir süre Türklerin elinde kaldı.

Daha önce de belirtildiği gibi, bölgedeki mücadeleler (Roma, Makedonya, İran arasında) sırasında Hazar Türkleri bu durumdan istifade ederek bölgeye Türk oymaklarından *Çepni* ve *Peçenek*'leri yerleştirmişlerdir. Bu oymaklar daha sonra Anadolu'nun Türkler tarafından fethi ve iskânında önemli roller oynamışlardır. Gerçektende bu devrede Doğu Karadeniz kıyıları, biri Karadeniz dağlarında yaylayan ve Harşit çayı vadisinden ilerleyerek sahile inen, diğeri ise Samsun'dan deniz kenarını takip ederek doğuya doğru gelişen Türkleşme hareketine maruz kalıyordu<sup>11</sup>.

Alparslan'ın Malazgirt savaşını kazanmasından sonra Erzincan yöresine hakim olan Emir Mengüçük Gazi, Gümüşhane dolaylarını zaptederek Erzincan imaretine bağladı. Anadolu Selçukluları zamanında Gümüşhane, Harşit vadisinden geçerek Maçka'ya kadar ilerleyen Melik, II. Gıyaseddin Keyhüsrev ve atabegi Mübarizüddün Ertokuş kumandasındaki kuvvetler tarafından ele geçirildi. Moğol istilası başladıktan sonra Anadolu'nun bir çok yeri gibi Gümüşhane ve çevresi de İlhanlıların hakimiyeti altına girdi. İlhanlılar'ın saltanat kavgasına düşerek kuvvetlerini kaybettikleri sırada ise Gümüşhane komşusu Bayburt gibi Celayirliler'in idaresine geçti. XIV. yüzyılın ilk yarısında merkezi önceleri Sivas, daha sonra Kayseri olan Eretnaogulları'nın hakimiyetini tanıdı. Ardından da Akkoyunlular ile Karakoyunlular arasında el değiştirdi ve zaman zamanda Trabzon Rum Devleti'nin idaresine girdi. Fatih Sultan Mehmet'in bu devlete son vermesi (1461) üzerine de Osmanlı topraklarına katıldı. Fakat bu hakimiyet uzun sürmedi ve 1467'de Gümüşhane ve yöresi Akkoyunlular tarafından ele geçirildi. Akkoyunlu hakimiyeti 1473 yılında Fatih Sultan Mehmet'in Otlukbeli savaşında Uzun Hasan'ı yenilgiye uğratmasıyla son buldu. Bu tarihten sonra şehir, kesin olarak Osmanlı hakimiyetine girmiş oldu<sup>12</sup>.

Osmanlı idaresi altında Gümüşhane önceleri Erzurum, daha sonra da Trabzon beylerbeyliklerinin sınırları içerisinde kaldı. örneğin Çelebi'nin *Cihannüması*'nda şehir Erzurum'a bağlı, Evliya Çelebi *Seyahatnamesi*'nde ise, Trabzon eyaleti içerisinde gösterilmektedir. Tanzimat döneminde 1867 yılındaki düzenleme ile Osmanlı idari teşkilatında eyalet sisteminden büyük vilayet sistemine geçilince Gümüşhane, Trabzon vilayeti içerisinde bir

<sup>10</sup> Sayılarda Gümüşhane. 1997, s.12.

<sup>11</sup> TURAN, O., 1971, Selçuklular Zamanında Türkiye Tarihi (İkinci Baskı) Nakışlar Yayınevi. İstanbul, s.51.

<sup>12</sup> TURAN, O., 1971, a.g.e., s.361.

sancak merkezi<sup>13</sup> 6 Aralık 1870'te de Osmanlı Âli Meclisi kararı uyarınca Trabzon vilayetinden ayrılarak *Müstakil Mutasarrıflık* olmuştur. Osmanlı İmparatorluğu'nun son dönemlerinde 1916-1918 yılları arasında Rus işgalinde kalan Gümüşhane, Milli Mücadele'nin (Kurtuluş Savaşı'nın) başarıyla sona ermesinden sonra kurulan Cumhuriyet devrinde, 20 Nisan 1924 tarihli "*Teşkilat-ı Esasiye Kanunu*"nun 89. Maddesi gereğince de merkez ilçeye birlikte Kelkit, Şiran ve Torul ilçelerinden oluşan bir vilayet halini almıştır<sup>14</sup>. Cumhuriyetin ilk yıllarında Erzurum'a bağlı bir kaza olan ve 1989 yılında il haline getirilen Bayburt, 1927 yılında Gümüşhane iline bağlanmıştır. Gümüşhane ili kuzeyden Trabzon, güneyden Erzincan, doğudan Bayburt, batıdan ise Giresun illeri ile çevrilidir. Bu sınırlar içerisindeki yüzölçümü 6575km<sup>2</sup>'yi bulan Gümüşhane ilinde, merkez ilçe ile birlikte Torul, Kelkit, Şiran, Köse ve Kürtün adlı altı ilçe ile bunlara bağlı üç belde, 330 köy ve 300'den fazla da geçici (yayla,mezra vb.) yerleşme bulunmaktadır.

### 3- Gümüşhane Şehrinin Nüfus Özellikleri

Gümüşhane şehri nüfusu hakkındaki bilgilere, Trabzon vilayeti salnamelerinde rastlanılmaktadır. Bu dönemde Trabzon vilâyetine bağlı olan Gümüşhane sancağında, 1869 yılı itibariyle 38319, Gümüşhane kazasında ise 4627 erkek yaşamaktaydı<sup>15</sup>.

Cumhuriyet devrinde ise bilindiği gibi ilk resmi nüfus sayımı 1927 yılının Ekim ayında yapılmıştır. Bu sayımda Gümüşhane şehrinin nüfusu 2549 kişi olarak tespit edilmiştir. Son nüfus sayımında (1997) ise bu miktar, 9 kat artarak, 22775 kişiye ulaşmıştır (Tablo 1). Oysa 1904 tarihli Trabzon vilâyeti salnamesine göre ise şehirde, 3240'ı müslüman olmak üzere 5930 erkek nüfus yaşamaktaydı<sup>16</sup>. Bu farklı iki tarihteki nüfus karşılaştırıldığında şehrin nüfusunun azaldığı görülmektedir. Şüphesiz bu azalışta, I. Dünya savaşının yanısıra, 1916-1918 yılları arasında şehrin Ruslar tarafından işgal edilmesinin ve Kurtuluş Savaşı'nın önemli etkileri söz konusudur. Ayrıca şehirde yaşayan gayri müslüm nüfusun Rus işgalinden sonra yurt dışına göç etmesi de diğer bir nedeni oluşturmuştur.

<sup>13</sup> TUNCEL, M., 1996 a.g.e., s.273-274.

<sup>14</sup> KURAN,E., 1991, *Cumhuriyet Devrinde Gümüşhane'nin Sosyal, Ekonomik ve Kültürel Gelişmesi*. Geçmişte ve Günümüzde Gümüşhane Sempozyumu (13-17 Haziran 1990) Ankara, s.23.

<sup>15</sup> Trabzon Vilayeti Salnamesi. 1869, Vilayet Matbaası. Trabzon, s.141.

<sup>16</sup> Trabzon Vilâyeti Salnamesi. 1904, Vilâyet Matbaası. Trabzon, s.119.

Tablo 1. Gümüşhane Şehrinin Yıllara Göre Nüfusu (1927-1997).

Yıllar	1927	1935	1940	1945	1950	1955	1960	1965	1970	1975	1980	1985	1990	1997
Gümüşhane	2549	3161	4343	3894	4220	4189	5312	8092	12440	11166	12735	22067	26014	22775

Kaynak: D.İ.E. verilerinden

Nüfusun yıllara göre gidişi incelendiğinde 1927 ile 1940 yılları arasındaki 13 yıllık devrede şehrin nüfusunun %70.4 (1794 kişi) oranında bir artış gösterdiği anlaşılmaktadır. Ancak bu artışın büyük bir kısmı 1935-1940 yılları arasında gerçekleşmiştir. Nitekim 1935'e kadar ki 8 yılda sadece 612 kişi artan şehir nüfusu, 1935-1940 yılları arasındaki 5 yılda 1182 kişi kadar artmıştır.

Gümüşhane şehrinin nüfusu 1940-1945 döneminde 449 kişi azalarak 3894'e düşmüştür. Bu azalışın temel nedenleri arasında hiç şüphesiz ülkemizin genelinde olduğu gibi II. Dünya Savaşı nedeniyle savaşa hazırlık, yetişkin erkek nüfusunun silah altına alınması, yani genel seferberlik hali, açlık, kıtlık ve sefaletten dolayı sivil nüfusta görülen yüksek ölüm oranları gibi faktörler etkili olmuştur<sup>17</sup>. Bu devreden sonraki 5 yıllık dönemde (1945-1950) ise şehir nüfusu, silah altına alınan erkek nüfusunun da terhis edilmesiyle 326 kişi (%8.4) kadar artarak 4220'ye yükselmiş, 1950-1955 döneminde ise 31 kişi azalarak 4189'a düşmüştür.

İstikrarlı bir büyüme eğilimine 1955 yılı sayımından sonra giren Gümüşhane nüfusu, her sayım döneminde devamlı artarak 1970 yılında 12440'a yükselmiştir. Bu devreyi (1955-1970) kapsayan 15 yılda şehrin nüfusu yaklaşık olarak %197 oranında bir artış göstermiştir.

Gümüşhane'nin 1970-1980 dönemindeki 10 yıl içerisindeki nüfusu sadece 295 kadar artarak 12440'dan 12735'e yükselmiştir. Başka bir ifadeyle bu devredeki yıllık nüfus artışı %02 oranında gerçekleşirken aynı dönemde ülkemizin nüfusunun yıllık artış hızı %2.6 kadardı. Bu yıllar arasında şehrin nüfus artışının çok düşük oluşu hiç şüphesiz yurt içi göçlerle yakından ilgilidir. Nitekim Devlet Planlama Teşkilatı'nın bir araştırması, 1965-1970 döneminde %054 oranı ile Gümüşhane'nin en fazla göç veren iller arasında olduğunu ortaya çıkarmıştır<sup>18</sup>. Gerçekten de 1975-1980 döneminde ülkemizde göç veren iller arasında %074'e ulaşan net göç verme oranı ile göç veren iller arasında Gümüşhane'nin 4. sırada yer aldığı tespit

<sup>17</sup> DOĞANAY, H., 1995, Türkiye Beşeri Coğrafyası. M.E.B. Yay. No:2982, Bilim ve Kültür Eserleri Dizisi: 877, Eğitim Dizisi: 10, İstanbul. s.157.

<sup>18</sup> TANDOĞAN, A.,1991,*Türkiye'de Göç Veren İller Arasında Gümüşhane'nin Yeri*.Geçmişte ve Günümüzde Gümüşhane Sempozyumu (13-17 Haziran 1990). Ankara, s.187.



edilmiştir. Göç eden nüfusun gittikleri illerin başında İstanbul, Ankara, Kocaeli, Erzurum, Trabzon, Bursa, İzmir ve Zonguldak gelmektedir<sup>19</sup>. Bu illerin arasında bulunan Trabzon'a yönelik göç hareketinde, Gümüşhane iline bağlı bütün yerleşmeler dikkate alındığında merkez ilçenin %36.6'lık bir oran ile ilk sırayı aldığı tespit edilmiştir<sup>20</sup>. Yurt dışına yönelik göçlerde ise 1974 yılı sonuna kadar başta Almanya olmak üzere Avrupa'ya 10000 civarında Gümüşhaneli gitmiştir<sup>21</sup>.

Şehrin 1980-1985 dönemindeki 5 yıllık devrede nüfusu, 9332 kişi artarak, 58 yıllık devredeki en yüksek artış miktarına erişmiştir. Başka bir ifadeyle bu devredeki nüfus artışı %73.3 oranında gerçekleşmiştir. Hiç şüphesiz bu artışı sadece doğal nüfus artışı olarak kabul etmek mümkün değildir. Bu durumda 1980 sonrası ülkemizde sağlanan siyasi istikrar ve iç huzurun yanısıra şehirde bazı sanayi tesislerinin (Güdesan Un Fabrikası (1982), Gümüşsu Meyve Suyu Fabrikası (1982) vb.) faaliyete geçmesiyle kırsal kesimden göç almasının önemli etkileri söz konusudur. Ayrıca şehirde 1982 yılında Karadeniz Teknik Üniversitesi'ne bağlı Gümüşhane Meslek Yüksek Okulunun kurulmasıyla da göç almasının etkili olduğu söylenebilir.

Gümüşhane'nin 1985-1990 döneminde de nüfusunun 3947 kişi artarak 22067'den 26014 kişiye yükseldiği görülmektedir. Başka bir ifadeyle bu devredeki nüfus artışı %17.9 kadar olmuştur. Yıllık nüfus artışı ise %3.6 civarında gerçekleşmiştir. Aynı devrede Türkiye'deki nüfus artışının %2.4 kadar olduğu göz önüne alınırsa, Gümüşhane'nin nüfusunun daha hızlı bir artışa sahip olduğu görülür. Bu artışın gerçekleşmesinde Çimento Sanayi ve Köyteks Konfeksiyon fabrikası gibi sanayi kuruluşlarının hizmete girmesinin yanısıra Trabzon limanından İran ve Irak'a yönelik transit taşımacılık sayesinde ivme kazanan şehirde, diğer şehrsel hizmetlerin (ulaşım, ticaret, sağlık vs.) gelişmesinin de önemli etkileri olduğu ve sonuçta da kırsal kesimden şehre yönelik göçlerin arttığı söylenebilir.

Ülkemizde en son yapılan nüfus sayımında (1997) ise şehrin nüfusunun 22775 kadar olduğu tespit edilmiştir. Gümüşhane ilinin 153990 kadar olan nüfusunun sadece %14.7'sini oluşturan bu miktar, şehrin 1990 nüfusunun 3239 kişi azalarak 22775'e düştüğünü göstermektedir. Hiç şüphesiz bu azalışta ekonomik nedenlerden dolayı bazı sanayi tesislerinin (Gümüşkale Kireç Sanayi (1990), Çimento Sanayi gibi) üretime ara vermelerinin yanısıra İran ve Irak'a yönelik transit taşımacılığın azalmasının

<sup>19</sup>TANDOĞAN, A., 1989, Türkiye'de 1975-1980 Döneminde İller Arası Göçler. K.T.Ü. Genel Yay. No: 141, İ.İ.B.F. Yay. No:5, Trabzon, s.10.

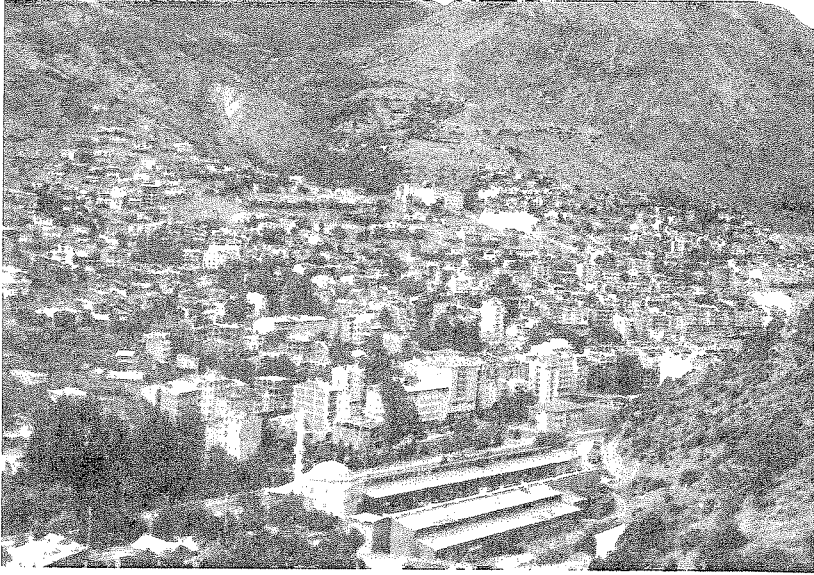
<sup>20</sup>KILIÇARSLAN, A., 1991, *Trabzon'daki Gümüşhane'liler*. Geçmişte ve Günümüzde Gümüşhane Sempozyumu (13-17 Haziran 1990). Ankara, s.201.

<sup>21</sup> Gümüşhane Nüfus Müdürlüğü İstatistiklerinden Alınmıştır.

nakliyecilik sektöründe krize yol açması, dolayısıyla da bunlardan şehrin ticari hayatının olumsuz olarak etkilenmesi sonucu, ülke içine yönelik göçlerin artmasının etkileri büyüktür.

#### 4-Şehrin Yatay ve Dikey Büyümesindeki Gelişmeler

Gümüşhane şehri, kaynağını Vavuk dağından (1850 m) alan Harşit çayının güneydoğu-kuzeybatı doğrultusunda açmış olduğu vadi içerisindeki taban düzlükleri ile vadi yamaçlarında kurulmuştur (Fotoğraf 1).



Fotoğraf 1. Gümüşhane Şehrini Genel Görünüşü.

Şehrin ne zaman kurulduğu hakkında kesin bilgiler olmamakla birlikte, şehrin ilk kurulduğu yerin, yukarıda belirtilen alanda olmadığı ve iki defa yer değiştirdikten sonra bugünkü mevkiine yerleştiği bilinmektedir. Gümüşhane ilk defa günümüzde *Canca* adıyla bilinen ve bugünkü şehrin kuzeybatısında bulunan mahallenin olduğu yerde kurulmuştu. Bütün eski kaynakların tasvirlerine göre gümüş yatakları da bu mevkiide bulunuyordu. Bu sebeple şehrin adı Türk kaynaklarında *Canca* olarak geçmektedir<sup>22</sup>.

<sup>22</sup> TUNCEL, M., 1996, a.g.e., s.273.

Eski Gümüşhane, Harşit çayına sol taraftan (batıdan) karışan Musalla deresinin yamaçlarında ve bugünkü şehre 3 km kadar uzakta kurulmuştu. Bu kent, eğimli bir yüzeyde 1400-1500m yükseltiler arasında amfiteatr şeklinde yayılmıştı. Burada şehrin kurulmasının nedeni çevresinde bulunan "simli kurşun" yataklarının varlığıdır. Bu nedenle bazı kaynaklarda şehrin adı *gümüş şehri* anlamında *Argyropolis* olarak belirtilmektedir<sup>23</sup>.

Osmanlı İmparatorluğu döneminde de Canca civarındaki gümüş yataklarının işletilmesine devam edilmiştir. Fatih Sultan Mehmet tarafından Osmanlı topraklarına katılan bu yerleşmede gümüş sikkelerin basıldığı da bilinmektedir. Bu devrede madenle uğraşan halk vergiden muaf tutularak gümüş madenlerini işletmeleri teşvik edildi ve böylece madenci nüfusun artması sağlandı. Kanuni Sultan Süleyman döneminde şehrin yerindeki ilk değişiklik gerçekleşti<sup>24</sup>. Nitekim Kanuni Sultan Süleyman İran seferi sırasında (1534) Harşit vadisinden geçerken tamamen Osmanlılaşan bu bölgede, bugün "*Eski şehir*" veya "*Süleymaniye Mahallesi*" diye anılan yerde gümüş madenlerinin işletmeye elverişli olduğunu gördüğünden Canca mahallesinde olan şehrin, bugünkü Süleymaniye olarak tanınan yöreye nakli için ferman çıkartmış ve ilk olarak 50 ev ile kurulan şehirde kendi adını taşıyan bir de cami yaptırmıştı<sup>25</sup>. Böylece günümüzde Süleymaniye Mahallesi yada Eski Gümüşhane adı verilen şehrin temelleri atılmış oldu (Fotoğraf 2). Bunun üzerine Canca söntükleşmeye, yeni kurulan ve muhtemelen bu dönemde Gümüşhane adı verilen şehir gelişmeye başladı. Gümüşhane'den çıkan gümüş ve bakır hükümet tarafından satın alınarak gümüş kısmı darphaneye, bakır kısmı tophaneye gönderilir, bakırın fazlası da dışarıya gitmemek şartıyla ülke içinde tüketilirdi. Buradan çıkan gümüş, sikke kesmek üzere ülkenin başka darphanelerine gönderildiği gibi Gümüşhane'de de sikke kesilmekteydi. İsminin Gümüşhane olarak değiştirilmesine rağmen bu sikkelerde hâlâ Canca adının da kullanıldığı dikkati çeker. Kanuni Sultan Süleyman ve onun ardından gelen iki padişah da (II. Selim, III. Murat) sikke kestirmişlerdi<sup>26</sup>. IV. Murat devrinde (1623-

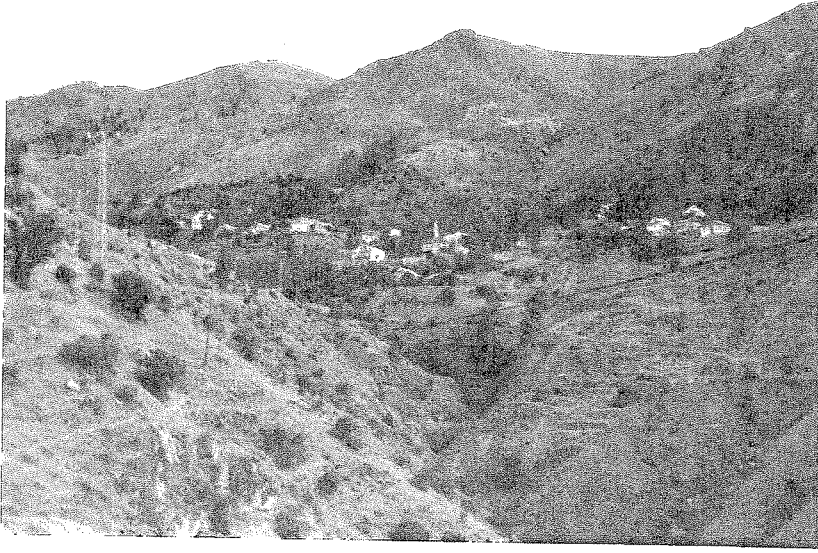
<sup>23</sup> TUNCEL, M., 1991, *Türkiye'de Yer Değiştiren Şehirler ve Gümüşhane Örneği*. Geçmişte ve Günümüzde Gümüşhane Sempozyumu (7-13 Haziran 1990) Ankara, s.31.

<sup>24</sup> TUNCEL, M., 1996, a.g.e., s.273-274.

<sup>25</sup> KIRZIOĞLU, I., 1991, *Gümüşhane Kentinin İmar Planlama Çalışmaları*. Geçmişte ve Günümüzde Gümüşhane Sempozyumu (13-17 Haziran 1990). Ankara, s.48.

<sup>26</sup> TUNCEL, M., 1996, a.g.e., s.274.

1640) ise gümüş üretimi en yüksek seviyede bulunduğundan şehrin nüfusunun o zamanlar 60000 kişiye çıktığı tahmin edilmektedir<sup>27</sup>.



Fotoğraf 2. Gümüşhane'nin İkinci Kez Kurulduğu Süleymaniye Mahallesi'nin (Eski Gümüşhane) Bugünkü Görünümü.

XVIII. yüzyılda maden çıkarılması ve aynı yüzyılın ilk yarısında gümüş sikke darbı sürdürülmüştü. Nitekim 1718 (H.1130) tarihlerini taşıyan bu sikkelerde Canca adının kullanılmadığı, Gümüşhane isminin geçmeye başladığı görülmektedir. Şehrin önemi XIX. yüzyıla kadar devam etmiştir. Devlet idaresinin Gümüşhane'ye ve çevresindeki madenlere verdiği önem zaman zaman buradan Tophane-i Amire için bakır getirilmesine, darphaneye gümüş gönderilmesine, Gümüşhane madenlerinden çıkan gümüşün dışarıya satılmamasına, buradaki madenlerin sermayesine ve madenlerde çalışan işçilere dair hükümlerin gönderilmesinden de anlaşılmaktadır. Ancak XVIII. yüzyılın ikinci yarısında III. Mustafa döneminde (1757-1774) su ile dolan maden ocakları Fransa'dan getirilen aletlerle de çalıştırılmayınca, şehir canlılığını yitirmeye başladı<sup>28</sup>.

XIX. yüzyılın başlarına gelindiğinde maden yatakları giderek tükendi. Ayrıca 1829 yılındaki Osmanlı-Rus harbi esnasında Rus kuvvetleri

<sup>27</sup> KIRZIOĞLU, I., 1991, a.g.m., s.48.

<sup>28</sup> TUNCEL. M., 1996, a.g.e., s.274.

Gümüşhane'ye ulaşamadılarsa da çok yakınındaki Hart ovasına kadar geldiklerinden Gümüşhane bu savaştan etkilendi; nüfusun ve özellikle madencilikle uğraşan gayri müslüm nüfusun önemli bir kısmı ülkenin başka yerlerine göç etti. Bu da madencilğin ve şehrin gerilemesine, nüfusun azalmasına yol açtı. Aynı yüzyılın ortalarında yörenin ormanlarının tükenmesi sonucu yakıt sıkıntısı da buna eklenince maden işletmesi durduruldu<sup>29</sup>.

XIX. yüzyılın ilk yarısında terk edilen ve kapatılan gümüş madeni ocakları için 1883'te son bir denemeye girişildi ve maden işletmesi yabancı bir şirkete verildi. Fakat bu son teşebbüste de hasılatın, işletme masrafını karşılamadığı görüldüğünden faaliyet 1888 yılında tamamıyla durduruldu. Bunun üzerine önemi çevresindeki madenlerin varlığına dayanan yerleşme merkezi yavaş yavaş 3km. mesafedeki Harşit vadisine kaydı. Zamanla bu kesimde Trabzon'u Erzurum'a bağlayan işlek yolun kenarında önce ticaret, sonra da bir yönetim merkezi doğdu. Böylece Gümüşhane'nin ikinci defa yer değiştirmesi gerçekleşmiş oldu ve Eski Gümüşhane'nin çöküşü iyice hızlandı. Şüphesiz bu çöküşte; Rus istilası, halkın göçü, madenlerin kapanması, iktisadi hayatın daralması gibi faktörler etkili olmuştur. Bu nedenle de Gümüşhane şehri, Kurtuluş Savaşı sırasında *Sorda* ve *Hacıemin* mevkiileri arasındaki Harşit vadisinde yeniden kuruldu<sup>30</sup>. İlk zamanlarda yeni şehirde henüz resmi binalar inşa edilmediğinden, idari bina olarak Harşit vadisinde eskiden beri mevcut olan yazlık konaklardan faydalanıldı. Hükümet Konağı'nın 1922 yılında yapılmasıyla idare burada çalışmaya başladı. Daha sonraki yıllarda halkevi, okul, hastane ve otel gibi binaların inşa edilmesiyle Hasanbey, Özcan ve Fuadiye semtleri oluştu. Tek ana caddeler kenarında ticarethaneler sıralanmaya başladı ve bunları öteki fonksiyonlar izledi. Böylece ticaret ve yönetim etkinliği Harşit vadisindeki yeni Gümüşhane'de toplandı. İmparatorluğun sonlarına doğru Trabzon vilayetinden ayrılarak müstakil bir sancağın merkezi olan Gümüşhane şehri Cumhuriyetin ilk yıllarında (1924) vilayet merkezi durumuna getirildi<sup>31</sup>. Bu dönemden sonra, vilayet merkezi olmasının da sağladığı avantajlar ile hızlı bir gelişme gösteren şehir, 15 yıl içerisinde 750 hanelik güzel bir kasaba haline gelmişti<sup>32</sup>.

Gümüşhane'de şehir imar planlaması çalışmaları Cumhuriyet dönemi ile başlamıştır. Ancak imar planları hakkında yeterince bilgi yoktur.

<sup>29</sup> TUNCEL, M., 1996, a.g.e., s.274.

<sup>30</sup> OKAY, V., 1938, Cumhuriyet'in 15.Yılında Gümüşhane. Atatürk Üniv. Kütüphanesi, Erzurum, s.25-27.

<sup>31</sup> TUNCEL, M., 1996, a.g.e., s.275.

<sup>32</sup> OKAY, V., 1938, a.g.e., s.25-27.

Bununla birlikte 1964 yılında başlayan çalışmalar, 1967 yılında imar planına dönüştürüldü. Bu planda şehrin gelişim alanı 109 hektar olarak öngörüldü. Şehrin il merkezi haline getirildiği yıllarda 2-3 katlı olan konaklar, 1967'den sonra 4-5 katlı betonarme binalara dönüştürülmeye başlandı. Böylece Harşit çayı vadisinin genişlediği Hasanbey mahallesi etrafında şehir gelişmeye başladı. Bu yıllarda hızlı bir şehirleşme sürecine giren Gümüşhane, 1976-1977 yıllarında en yüksek seviyesine ulaştı. Nitekim bu yıllarda şehrin gelişim alanının yetersiz olduğu gerekçesiyle, 1976 yılında yeşil bahçelerin arasından yol geçirilmek suretiyle bahçeler parsellenmiş ve vadinin içinde 5-6 katlı yüksek beton bloklar inşa edilmeye başlanmıştı. Bu imar planından sonra, 1981 yılında şehirde yeni yapılaşma ve gelişme alanları göz önüne alınarak yeni planlamaya ihtiyaç duyulmuş ve 1985 yılında ilave ve revizyon imar planları hazırlanmıştır. Şehrin bundan sonraki yeni ilave imar planı ise 1988 yılında hazırlanmış ve böylece şehrin gelişim alanının 150 hektara çıkarılması öngörülmüştür. Bu planla vadi içerisinde yeni sahaların yerleşim alanına dönüştürülmesi sağlanmıştır.<sup>33</sup>

Gümüşhane şehri bugün Harşit çayının dağları arasına gömülmüş vadisi boyunca bahçeler arasına serpilmiş gevşek dokulu mahalleler halinde uzanır. Şehrin Bayburt istikametinden gelindiğinde ilk mahallesini oluşturan Bağlarbaşı'ndan Trabzon doğrultusundaki çıkışında bulunan Mescitli köyü yakınına kadar olan uzunluğu 12km'yi bulur. Yalnız bu uzanış süreklilik göstermez. Yer yer yerleşmeye elverişsiz dik eğimli alanlar, şehir yerleşmesini parçalar. Harşit çayının sağ yakası yerleşmeye daha uygundur. Bu sebeple şehrin en fazla toplu kesimini meydana getiren, resmi binaların çoğunun toplandığı Hasanbey mahallesi de ırmağın sağ yakasında yer alır.<sup>34</sup> Bu mevkide şehrin, ırmağın sağ yakasında gelişmesinde, jeolojik ve topoğrafik durumun önemli etkileri söz konusudur. Nitekim bu alanların yerleşme açısından gerek topoğrafik gerekse de jeolojik bakımdan uygun olması, şehrin bu alanlarda yayılmasında etkili olmuştur. Oysa Harşit çayının sol yakasının büyük bir bölümünün topoğrafik ve jeolojik bakımdan yerleşmeye uygun olmaması şehrin bu alanda gelişmesini engellemiştir. Gerçekten de bu sahanın dik ve kayalık olmasının yanısıra heyelan alanı olması da bunda önemli rol oynamıştır.

Harşit çayının sağ kıyısında akarsuya paralel olarak, doğu-batı doğrultusunda uzanan Cumhuriyet ve Atatürk caddeleri şehrin ticaret merkezini oluşturur. Akarsu üzerinde yapılmış köprüler, Trabzon-Erzurum karayoluyla olan bağlantıyı sağlarlar. Hasanbey mahallesinin Köprübaşı

<sup>33</sup> Belediye Fen İşleri Müdürlüğü Kayıtlarından.

<sup>34</sup> TUNCEL, M., a.g.e., s.275.

semünde Atatürk caddesi üzerinde resmi binaların yoğunlaştığı görülür. Ayrıca büyük ticari iş merkezlerinin bulunmadığı şehirde bu faaliyet çoğunlukla Cumhuriyet ve Atatürk caddelerinde ve bu cadelere paralel uzanan arka caddelerde toplanmıştır. Şehrin yamaçlara yayılan üst mahallelerinde ulaşım eğim yönünde ve eğime dik sokaklar veya merdivenlerle sağlanmaktadır. Yalnız bu merkezi kesim dışındaki mahalleler, arazi yapısı gereği belirli aralıklarla kurulmuşlardır. Örneğin Harşit çayının sol yakasında bulunan şehrin ilk kurulduğu Canca ile ikinci defa taşındığı Süleymaniye mahalleleri, şehrin diğer mahalleleri dikkate alındığında en uzak olan iki mahalleyi oluşturmaktadır.

Harşit çayı ile Trabzon-Erzurum transit yolu boyunca şehir merkezinin doğu ve batısında belirli aralıklar ile mahallelerin dağıldığı görülmektedir. Böylece çizgisel bir uzanışa sahip olan şehir, Süleymaniye (Eski Gümüşhane), Hasanbey, Karaer, Karşiyaka, İnönü, Bağlarbaşı, Eskibağlar, Hacıemin, Çamlıca, Özcan, Canca ve Yenimahalle olmak üzere 12 mahalleden oluşmaktadır. Bunlardan merkezi oluşturan Karaer, Hasanbey, Karşiyaka, İnönü ve Özcan mahalleleri dışındaki mahalleler, daha önceden belirtildiği gibi topoğrafik yapı nedeniyle merkeze belirli aralıklarla kurulduğu için, her birinin anayol kenarında sıralanan ticari iş yerleri mevcuttur. Ancak bu mahalledeki binaların çoğunluğunu aile konutları oluşturmaktadır. Şehrin dikey yönde gelişimi incelendiğinde; kurulduğu ilk yıllarda 2-3 katlı olarak yapılan binaların, 1967 yılından sonra çok katlı olarak inşa edilmeye başlandığı görülür. Bugün (1999 yılı) şehir merkezini oluşturan mahallelerdeki (Hasanbey, İnönü gibi) binalar çok katlı, Süleymaniye, Canca, Bağlarbaşı, Karaer gibi mahallelerde ise 1-3 katlı olduğu görülmektedir. Gecekondu tipindeki tek katlı konutlar ise daha çok Karaer mahallesi ile Yenimahalle ve Hasanbey mahallesinin üst kesimlerinde bulunmaktadır.

## B- Başlıca Fonksiyonlar

**1-Genel Bakış:** Kökeni Fransızca olan fonksiyon kelimesi genel olarak işlev ve görev anlamını taşır<sup>35</sup>. Şehirselleşme ise; bir şehrin oluşması ve gelişmesini mümkün kılan varlığını sürdürmesi için gerekli kaynakları sağlayan faaliyetleri ifade etmektedir<sup>36</sup>. Kır ve şehir ayrımında pratik büyük değer taşıyan fonksiyonlar, gerek çeşidi, gerekse de sayıları

<sup>35</sup> Türk Dil Kurumu, 1992, Türkiye Sözlük I (A-J Yeni Baskı) Atatürk Kültür Dil ve Tarih Kurumu, İstanbul, s.511.

<sup>36</sup> DOĞANAY, H., 1982, Erzurum Kent Coğrafyası. Atatürk Üniv. Ed. Fak. Coğrafya Bölümü Yayınlanmamış Doçentlik Tezi, Cilt:1, Erzurum, s.112.

itibariyle önemli etkiye sahiptir<sup>37</sup>. Bu şekliyle de şehrin genel fonksiyonlarını veya işlevlerini, daha çok belli bir çevreye vermekte olduğu hizmetler olarak değerlendirmek gerekir. Şehirlerin çevresine verdiği hizmetler büyüklüklerine ve hinterlandlarının genişliğine göre değişmektedir. Çünkü şehir dar ve geniş anlamda birbirinden farklı ve belli bir hizmet fonksiyon bölgesinin merkezi durumunda olup; sosyo-ekonomik ve sosyo-kültürel yönden, bu alana hizmetler vermektedir. Bu görevlerden özellikle şehirlerden çevresine yönelik olan hizmetler; yönetim fonksiyonu ile ilgili olanlar, hukuki ve dini hizmetler, sağlık hizmetleri, kültürel hizmetler ve ekonomik hizmetler gibi birçok hizmet gruplarından meydana gelir<sup>38</sup>.

Bilindiği üzere şehirler sadece bünyelerindeki nüfusa değil, yakın veya uzak çevresindeki nüfusa da hizmet götürecektir, fonksiyonel etki bölgeleri oluştururlar. Bu ise şehir yerleşmelerini kırsal yerleşmelerinden ayıran temel bir niteliktir. Zira kırsal yerleşmelerde genellikle tek bir fonksiyon (tarım) önem taşıdığı halde, şehir yerleşmelerinde çeşit ve sayı bakımından fonksiyonların arttığı dikkati çeker. Örneğin şehirlerin çoğunda; yönetim, ticaret, kültür, ulaşım, sağlık ve turizm gibi hizmet fonksiyonları yanında, sanayi ve tarım fonksiyonlarının da önem taşıdığı görülür. Dolayısıyla şehirler, çok fonksiyonlu yerleşmelerdir ve bu fonksiyonlar çeşitli derecelerde birbirlerini etkileyip tamamlarlar. Ancak şehir çalışmalarında ele alınacak fonksiyon sayısı standart değildir<sup>39</sup>.

Şehirsel fonksiyonların tespitinde farklı kriterler ele alınabilir. Bunlardan en pratik olanı; faal iş gücünün çalışmakta olduğu değişik faaliyet alanlarındaki miktarları ve bu miktarların birbirleriyle oranlanması sonucuna dayanır. Bu yolla şehirlerin fonksiyonel sınıflandırmada ki yeri ortaya konulabilir<sup>40</sup>. Bunun için de öncelikle çalışma çağı nüfusunun çalıştıkları iktisadi faaliyet kollarına göre dağılımlarının yanısıra her fonksiyon alanında çalışan toplam işgücünün bilinmesi gerekmektedir. Bu bakımdan ele alındığında 1999 yılı itibariyle Gümüşhane'nin çalışma çağı (15-64 yaş dilimi) nüfusu 14382 kadardı<sup>41</sup>. Aynı yıl 9308 kişi kadar faal nüfus bulunduğu göre çalışma çağıdaki nüfusun ancak %64.7'si iktisaden faal demektir. Bu şekliyle Gümüşhane şehrindeki faal nüfus oranı, nispeten düşüktür. Hiç şüphesiz bu durum, daha önce de ifade edildiği gibi istihdam

<sup>37</sup> TÜMERTEKİN, E., 1982, Türkiye'de Şehirleşme ve Şehirsel Fonksiyonlar, İstanbul Üniv. Yay. No:1840, Coğr. Enst. Yay. No:72, İstanbul, s.42.

<sup>38</sup> GÖNEY, S., 1977, Şehir Coğrafyası. İst. Üniv. Ed. Fak. Yay. No:2274, Coğrafya Enst. Yay. No:91, İstanbul, s.75-80.

<sup>39</sup> YAZICI, H., 1995, *Şehir Coğrafyası Açısından Bir İnceleme: Bayburt*. Türk Coğr. Derg. Sayı:30, İstanbul, s.200.

<sup>40</sup> TÜMERTEKİN, E., 1982, a.g.e., s.49-50.

<sup>41</sup> Sağlık Ocakları Verilerinden (1999).



imkanlarının kısıtlı olması nedeniyle ülkemizin en fazla göç veren illerinden biri olması, dolayısıyla da çalışma çağındaki nüfusun önemli bir kısmının (%35.3) işsiz olmasıyla ilgilidir.

Hatırlanacağı gibi şehrsel fonksiyonların var oluşu ve çeşitliliği ile kentlerin nüfus miktarları arasında yakın bir ilişki söz konusudur. Bu ilişki ana çizgileri ile şehrsel fonksiyonların gelişebilmesi için gerekli nüfus miktarına bağlıdır. Böylece kır ve şehir ayrımındaki fonksiyonları ile yerleşmenin nüfusu birlikte alınması gerekmektedir<sup>42</sup>. Bu nedenle de şehirlerde ki nüfusun faaliyet gösterdiği fonksiyon alanlarını hizmetler, tarım ve sanayi olarak incelemek mümkündür. Bu şekliyle ele alındığında Gümüşhane şehrinde, çalışan nüfusun %82.6'sı hizmetler, %8.2'si tarım, %7.9'u sanayi geriye kalan %1.3 kadarı da iyi tanımlanamayan faaliyet alanlarında çalışmaktadır (Tablo 2).

Tablo 2. Gümüşhane'de Çalışan Nüfusun Ekonomik Sektörlere Göre Dağılımı (1999).

Ekonomik Sektörler	Çalışan İşgücü	%'si
<b>A. HİZMETLER</b>	7686	82.6
a. Yönetim Hizmetleri	2275	29.6
b. Kültür ve Turizm	782	10.2
c. Ulaşım Hizmetleri	536	7.1
d. Ticaret Hizmetleri	3127	40.7
e. Sağlık Hizmetleri	438	5.7
f. Diğerleri	528	6.7
<b>B. TARIM</b>	768	8.2
<b>C. SANAYİ</b>	737	7.9
<b>D. İyi Tanımlanamayan Faaliyetler</b>	117	1.3
<b>TOPLAM</b>	9308	100.0

Kaynak: Ticaret ve Sanayi Odası, Esnaf ve Sanatkarlar Odası ve Diğer Kamu-Kurum ve Kuruluşlarının Verilerinden (1999).

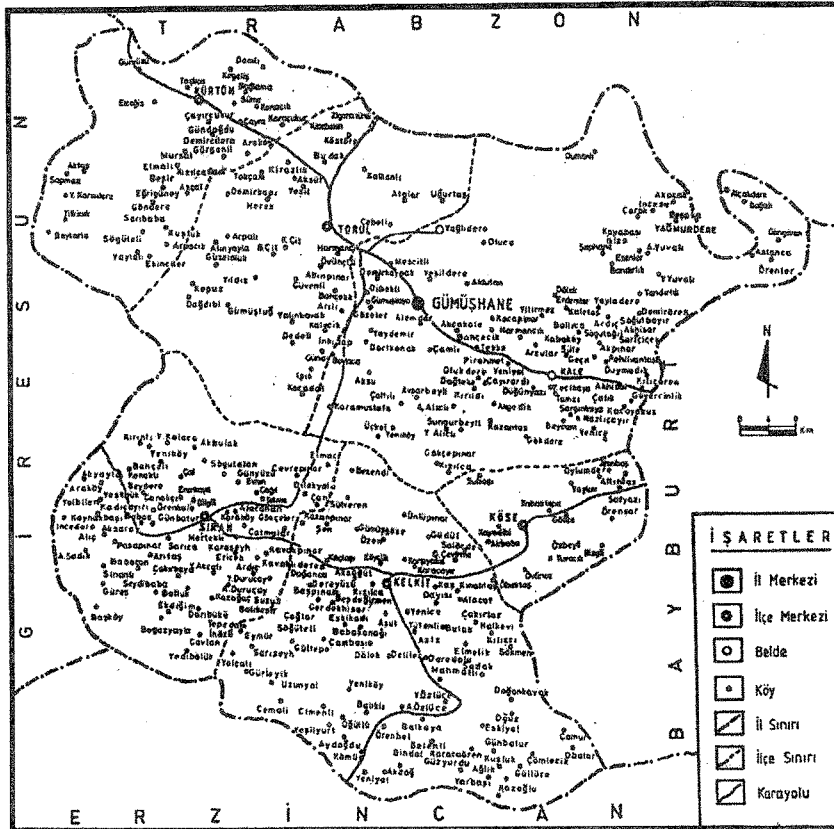
**1-Hizmetler Fonksiyonu:** Gümüşhane'de çalışan nüfus içerisindeki en yüksek oranı, hizmetler sektöründe çalışanlar oluşturmaktadır. Nitekim, 1998 yılı itibarıyla bu fonksiyon alanında çalışan 7686 dolayındaki işgücü, 9308 kişi olan toplam çalışan nüfusun %82.6'sı meydana getirmekteydi (Tablo 2). Hizmetler alanında çalışan işgücünün %29.6'sı (2275 kişi) yönetim hizmetlerinde, %40.7'si (3127 kişi) ticaret hizmetlerinde, %10.2 (782 kişi) kültür ve turizm hizmetlerinde, %7.1 (536 kişi) ulaşım hizmetlerinde ve %5.7'si (438 kişi) sağlık hizmetlerinde geriye kalan %6.7'lik oran (528 kişi) diğer hizmet alanlarında (inşaat gibi) çalışmaktaydı (Tablo 2).

**a-Yönetim Hizmetleri:** Bilindiği gibi, kır ve şehir ilişkilerini geliştiren, şehre merkeziyet gücünü kazandıran fonksiyonların en önemlilerinden birini, yönetim fonksiyonu oluşturmaktadır<sup>43</sup>. Bu

<sup>42</sup> TUMERTEKİN, E., 1982, a.g.e., s.43.

<sup>43</sup> GÜNER, İ., 1993, İlimiz İĞDIR (Doktora Tezi.) İl Millî Eğitim Müdürlüğü Koruma ve Yaşatma Derneği, Yay. No:1, İğdir, s.20.

fonksiyonun yürütüldüğü devlet dairelerinin genellikle şehir merkezlerinde olduğu düşünülürse durum daha iyi anlaşılabilir. Gümüşhane gerek Osmanlılar, gerekse de Cumhuriyet devrinde hemen daima bir yönetim merkezi olmuştur. Nitekim daha önce de belirtildiği gibi şehir, Osmanlı döneminde bir süre Erzurum vilayetine, bir süre de Trabzon vilayetine bağlı bir kaza merkezi durumundaydı. Tanzimat döneminde ise Trabzon vilayetine bağlı bir sancak merkezi iken 1870 yılında bağımsız mutasarrıflık olmuştur. Cumhuriyet döneminde ise 1924 yılında Gümüşhane ilinin merkezi durumuna getirilmiştir. Günümüzde (1999) Gümüşhane şehri, 6575 km<sup>2</sup>'lik yönetim sınırları içerisinde yer alan 6 ilçe merkezi (biri merkez ilçe), 3 belde (Kale, Yağmurdere, Çayra), 330 köy ve 300'den fazla da geçici (yayla, mezra vb.) yerleşmenin idari merkezi durumundadır (Şekil 4). Söz konusu bu yerleşmelerde, 1997 yılında yapılan nüfus sayımına göre 153990 kişi yaşıyordu.



Şekil 3. Yönetim Bölgesi Haritası.



**b-Ticari Hizmetler:** Gümüşhane'nin günümüzde olduğu gibi eski dönemlerde de Trabzon-İran transit yolu (İpek Yolu) üzerinde bulunması ticari yönden önemini artırmış ve şehrin zamanla bir pazar yeri durumuna gelmesinde etkili olmuştur. Bu dönemlerde özellikle İran, Hindistan, Suriye gibi memleketlerden gelen tüccarlar, kervanlar ile getirdikleri malları, altın ve gümüş parayla değiştirerek memleketlerine dönerlerdi<sup>44</sup>.

Evliya Çelebi, şehirde 300 dükkan ile 1 bedestenin bulunduğunu, kilim ve seccadelerin yanısıra çanak-çömlek üretiminin de ünlü olduğunu ve yılda 30-40 bin testinin imal edildiğini belirtmektedir. Aynı dönemde Trabzon'a oradan da yurt dışına satışı yapılan deri ürünleri (kuzu, tavşan, ayı, tilki ve sansar postları) ticareti de gelişmişti<sup>45</sup>. Ayrıca meyve ticareti de önemliydi. Elma ve armutlar sandıklarla Trabzon, İstanbul ve Erzurum'a gönderiliyordu. Erik, kayısı ve beyaz dut evlerin damlarına serilerek kurutulup sonra pazarlanıyordu<sup>46</sup>.

Eski dönemlerde çıkarılan gümüş madenlerinin işletilmesine Osmanlı İmparatorluğu döneminde de devam edildi. Hatta şehrin ikinci kez yer değiştirmesine neden olan madenler, çıkarıldıktan sonra hükümet tarafından satın alınarak gümüş kısmı darphaneye, bakır tophaneye gönderilirdi. Bunların fazlası da dışarıya gitmemek şartıyla ülke içinde tüketilirdi<sup>47</sup>.

Cumhuriyet devrinde, ülkemizin genelindeki gelişmelere paralel olarak Gümüşhane şehrinde de önemli gelişmeler olmuştur. Öyle ki, bugünkü şehrin bulunduğu mevkide gelişmeye başlaması Cumhuriyet'in ilanından sonraki devreye rastlamaktadır. Bu yıllardan sonra şehrsel fonksiyonların gelişmeye başladığı Gümüşhane'de 1999 yılında 802 kadar ticari işyeri ve 3127 kadar da geçimini ticaretten sağlayan nüfus bulunuyordu. Bu ise Gümüşhane'de hizmetler sektöründe çalışan nüfusun %47.7'sini oluşturunuyordu.

Gümüşhane'deki ticari faaliyetlerin çoğunluğunu perakende ticaret oluşturur. Nitekim toplam 802 kadar olan ticari işyerlerinin 393 (%49.0) kadarını perakende ticaret, 66 (%8.2) kadarını toptan ticaret yapan işyerleri ve geri kalan 343 (%42.8)tanesini de imalat ve genel hizmet işyerleri oluşturunuyordu (Tablo 3).

<sup>44</sup> KIRZIOĞLU, I., 1991, a.g.e., s.48.

<sup>45</sup> Yurt Ansiklopedisi, 1982, Anadolu Yay. A.Ş. Cilt:5, İstanbul, s.3244.

<sup>46</sup> OKAY, V., 1938, a.g.e., s.71-72.

<sup>47</sup> TUNCEL, M., 1996, a.g.e., s.274.

Tablo 3. Gümüşhane Şehrindeki Ticari İşyeri Sayıları (1999).

<b>A. İMALAT</b>	Sayı	<b>C. PERAKENDE</b>	Sayı	Lokantalar	16
Marangoz	23	Bakkal-Market	187	Berber-Kuaför	16
Alüminyum Doğrama	2	Tuhafiye-Konfeksiyon	32	Muhasebe Bürosu	7
Mermer Atölyesi	2	Manav	21	Avukatlık Bürosu	6
Taş Atölyesi	2	Ayakkabıcı	8	Doktor Muayenhanesi	10
Fırın	20	Elektrik Malzemesi	7	Matbaa	3
Madeni Eşya İmalatçısı	1	Hırdavat	17	Arzuhalci	3
Terzi	13	Züccaciye	7	Diş Doktoru	7
Taş Ocağı	2	Eczane	8	Seyahat Acentesi	1
Kum-Çakıl İşleme	2	Kasap	11	Fotoğraf Stüdyosu	4
Diğerleri	11	Mobilya-Beyaz Eşya	17	Otel	4
<b>B. TOPTAN TİC.</b>		Kuyumcu-Saatçi	9	Banka	6
Sebze Komisyoncusu	7	Halı-Yorgan	9	Pastane	5
Zahireci	6	Kırtasiye	9	Akaryakıt İstasyonu	3
Gıda	19	Video-Kasetçi	4	Sigorta Bürosu	3
Manifatura	8	Akvaryumcu	2	Mahalli Gazete	3
İnşaat Malzemesi	8	Kuruyemişçi	8	Çiçekçi	1
Elektrik Malzemesi	1	Hediyelik Eşya	3	Oto Lastik Satıcısı	6
Tekel Bayisi	1	Diğerleri	34	Hamam	1
Meşrubat Bayii	3	<b>D. HİZMETLER</b>		Taksi Durağı	13
Tüp Başbayı	4	Oto Yedek Parça	10	Oto Galeri Servisi	5
Mobilya-Beyaz Eşya	2	Oto Tamirhaneleri	22	Diğerleri	27
Diğerleri	7	Kahvehane	83	<b>TOPLAM</b>	802

Kaynak: Gümüşhane Belediyesi İktisat Müdürlüğünden alınmıştır.

Perakende satış yapan işyerleri arasında günlük ihtiyaçlara yönelik hizmet veren dükkanlar (bakkal, market, manav, kasap vb.) ile periyodik ihtiyaçlara cevap veren mağazalar (konfeksiyon, manifatura, kırtasiye, ayakkabı, züccaciye, eczane vb.) oldukça fazladır. Ayrıca mobilya, elektrikli ev aletleri, halı ve kilim gibi uzun vadeli ihtiyaçlara yönelik işyerlerinin sayısı da ihtiyaçları karşılayacak düzeydedir. Böyle olmakla birlikte şehirde bir çok işyerinde, çeşitli malların bir arada satışa sunulduğu da görülmektedir. Başka bir ifadeyle belli bir ihtisaslaşmadan bahsetmek mümkün değildir. Aynı şekilde bu durum işyerlerinin şehrin içerisindeki dağılımlarında da görülmektedir. Örneğin çoğu zaman bakkal ve ayakkabıcı dükkanları yan yana olabildiği gibi beyaz eşya satan dükkanlarda bunların hemen yanında bulunabilmektedir.

Gümüşhane'deki işyerlerinin %8.2 (66 adet) kadarını da toptan ticari işyerleri oluşturmaktadır (Tablo 3). Bunlar daha ziyade gıda, zahire, manifatura, inşaat ve elektrik mağazalarından oluşmaktadır.

Görüldüğü gibi, ticari faaliyetlerde toptancılığın ikinci Planda kaldığı şehirde perakende ticaret gelişmiştir. Şüphesiz bu durum, perakende olarak yapılan ticaret faaliyetlerinin daha çok yerel ihtiyaçlara cevap vermesinin bir sonucu olarak ortaya çıkmıştır. Ayrıca bunda, kent merkezindeki tüccarların mallarını yakın çevredeki kentlerden (özellikle Trabzon-Erzincan gibi) getirmeleri de etkili olmaktadır. Bunun sonucunda da şehirdeki toptancılık faaliyetleri ile uğraşanların sayısı da azdır. Yine perakende iş yerlerinin yoğunluk kazanmasında, çoğunluğunun yıllık cirolarının az ve düşük sermaye işletmelerinden oluşmasının yanısıra toptan ticaret faaliyetlerine oranla fazla tecrübeye sahip olmayan şahıslar tarafından az bir sermaye ile kurulmaları ve belli bir beceri gerektirmemesi de önemli rol oynamıştır.

Şehirde imalat ve genel hizmet işyerlerinin sayısı ise 343 kadar olup, bunların çoğunluğunu da kahvehane, lokanta ve oto tamir atölyeleri oluşturmaktadır. Bunlar arasında kahvehanelerin ilk sırada yer alması, şehirdeki işsiz sayısının fazla olduğunu göstermesi bakımından önemlidir.

Gümüşhane'de ticari aktivitenin daha çok Atatürk ve Cumhuriyet caddeleri ile bunlara yakın caddeler boyunca yoğunluk kazandığı görülmektedir (Şekil 4, Fotoğraf 3). Değişik alanlarda faaliyet gösteren bu işyerlerinin önemli bir kısmını bakkal, zahireci, manifaturacı, tuhafiyeye ve kahvehaneler oluşturuyordu. Bu işyerlerinin büyük çoğunluğunun kent merkezini oluşturan Hasanbey mahallesinde yer almasında buranın şehrin ilk mahallelerinden biri olmasının yanısıra kamu kurum ve kuruluşlarına ait binaların çoğunluğunun da bu yerleşmede yer almasıyla ilgilidir. Ayrıca şehrin mahallelerinin çoğunluğunun (Bağlarbaşı, Süleymaniye, Canca, Eskibağlar gibi) topoğrafik nedenlerden dolayı merkezden uzak olması da bu durum üzerinde etkili olmuştur.

Şehirde salı günleri ticari faaliyetlerde büyük bir canlılık görülmektedir. Bunun sebebi haftanın bu gününde şehirde gıda ve giyim pazarının kurulması ve çevredeki kırsal yerleşmelerden çok sayıda insanın şehre gelmesidir.

Görüldüğü gibi şehirdeki ticari faaliyetler arzu edilen düzeyde gelişmemiştir. Şehrin ticari hayatının dolayısıyla da şehrsel fonksiyonlardaki ilerlemenin sınırlı kalmasında doğal ve ekonomik şartların yanısıra Trabzon gibi daha büyük bir çekim merkezine yakın olmasının da önemli etkileri söz konusudur. Başka bir ifadeyle Gümüşhane şehrinin, Trabzon'un hinterlandı içerisinde kalması, şehirleşme açısından gösterdiği ilerlemeleri olumsuz yönde etkilemiştir. Bununla birlikte Gümüşhane coğrafi yapısı itibarıyla ilçelerin büyük bir kısmı ile ticari ilişkiler açısından, ulaşımdan kaynaklanan sorunlar nedeniyle kopuk durumdadır. Özellikle

Kelkit, Şiran, Köse ve Kürtün ilçeleri komşu illerle (Bayburt, Erzincan ve Trabzon) alışverişini tercih etmekte ve böylece şehir, ticari açıdan hinterlandının dar oluşu itibarıyla istenilen canlılığa ulaşamamaktadır. Ayrıca yerli ürünlerin çoğu zaman yerel ihtiyaçları dahi karşılayamayacak miktarda olması ve bu konuda hareketlilik ve canlılık getirecek şehir dışı piyasalara pazarlanacak zirai ve sanayi ürünlerinin fazla olmaması da etkili olmaktadır. Nitekim şehir bir çok tüketim ve konfeksiyon (gıda, giyim, sanayi vb.) ürünlerini Trabzon, Erzurum, Erzincan ve İstanbul gibi şehirlerden alırken, dışarıya çoğunlukla Gümüşsu Gıda Sanayi fabrikasının ürettiği ürünler (Marmelat, Meyve Suyu, Kuşburnu Çayı...vb.) ile Gümüşhane elması ve pestili satmaktadır.



Fotoğraf 3. Ticari Faaliyetlerin Yoğunlaştığı Gümüşhane Şehir Merkezinden Bir Görünüş (Fotoğraf Köprübaşı Semtinden Doğuya Doğru Alınmıştır).

**c-Kültürel Hizmetler:** Şehirlerin yakın veya uzak çevrelerindeki nüfusa verdikleri hizmetlerden birini de kültürel hizmetler oluşturmaktadır. Ancak bunları dini ve eğitsel hizmetler olarak iki grupta ele almak mümkündür.

İmparatorluk devrinde Gümüşhane'de kültür kurumu olarak, medreselerle sübyan sınıfları kız ve erkek ilk ve ortaokulları vardı. Bu

okullarda eğitim ve öğretim hizmetleri dini esaslara ve milliyetlere göre yapılıyordu. I. Dünya Savaşı sırasında Gümüşhane'deki Türk mahallerinin hepsinde mahalle mektepleri vardı. Şehirdeki Rüştüye Okulu Liva Rüştüyesi idi. Eski Gümüşhane'de ayrıca metropolithanenin yanında bir Rum ilkokulu ve Hıdırelles mahallesinde bir Rum koleji ile Rum Kız Sanat Okulu ile Ermeni kilisesinin bitişiğinde bir Ermeni ilkokulu vardı<sup>48</sup> Cumhuriyet döneminde ise şehirdeki, ilk ilkokul olan Gazipaşa ilkokulu 1923 yılında açılmış ve 1931 yılında yeni binasında hizmete girmiştir. Gümüşhane ortaokulu ise 1928 yılında eğitim ve öğretime başlamıştır. Bu okul ilk zamanlarda 5 öğretmen ile 50 öğrenciye hizmet veriyordu<sup>49</sup>. Bugün (1999) şehir merkezinde 17 ilköğretim okulu ile Genel Lisesi, Anadolu Lisesi (Pansiyonlu), Anadolu Öğretmen Lisesi (Pansiyonlu), Kız Meslek Lisesi, Teknik Lise ve Endüstri Meslek Lisesi, Ticaret Lisesi ve Anadolu Meslek Lisesi ile İmam Hatip Lisesi olmak üzere 7 lise ve dengi okulun yanısıra Sağlık Bakanlığına bağlı 250 öğrencinin öğrenim gördüğü Sağlık Meslek Lisesi ile Adalet Bakanlığına bağlı 170 öğrencinin bulunduğu Adalet Meslek Lisesi bulunmaktadır. Şehirdeki ilk ve orta dereceli okulların bir kısmının yatılı statüde (pansiyonlu) olmaları nedeniyle kırsal kesimden gelen çok sayıda öğrenciyi bünyelerinde toplamaktadırlar. Ayrıca Anadolu Lisesi, Anadolu Öğretmen Lisesi, Kız Meslek Lisesi, Sağlık Meslek Lisesi, Adalet Meslek Lisesi ve Ticaret Lisesi gibi okullar seçme sınavı ile öğrenci aldıklarından, ülkemizin çeşitli bölgelerinden öğrencileri bulunmaktadır. Yine şehirde Karadeniz Teknik Üniversitesi Rektörlüğüne bağlı Gümüşhane Meslek Yüksek Okulu ile Mühendislik Fakültesi de bulunmaktadır. Bunlardan Meslek Yüksek Okulu M.E.B'na bağlı olarak 1976 yılında eğitim ve öğretime başlamış ve 20 Temmuz 1982 gün ve 41 sayılı kanun hükmünde kararname ile de K.T.Ü Rektörlüğüne bağlanarak İnşaat, Elektrik, İşletme ve Muhasebe bölümleri açılmıştır. Aynı üniversiteye bağlı olarak 1992 yılında kurulan Mühendislik Fakültesi bünyesinde İnşaat, Jeoloji, Makine, Jeodezi ve Fotogrametri, Elektrik-Elektronik Mühendislik bölümleri bulunmaktadır. İlk defa 1994-1995 öğretim yılında öğrenci alan bu fakülte ilk mezunlarını 1997-1998 yılında vermiştir.

Gümüşhane şehrindeki ilköğretim ve liselerde 1998-1999 öğretim yılında yaklaşık 8000 (7966) öğrenci öğrenim görüyordu<sup>50</sup>. Bu rakama 1175 kişi kadar olan Meslek Yüksek Okulu (921), ile Mühendislik Fakültesi (154)

<sup>48</sup>SAN,S.Ö.,1991,*Gümüşhane müstakil Sancağı'ndaki Mahalleler, Aileler, Efsaneler, Hikayeler*. Geçmişte ve Günümüzde Gümüşhane Sempozyumu (13-17 Haziran 1990). Ankara, s.129.

<sup>49</sup>OKAY, V., 1938, a.g.e., s.53-56.

<sup>50</sup>M.E.M. Verilerinden.



öğrencilerini de eklersek şehirdeki öğrenci sayısının 9000'den (9171) fazla olduğu ortaya çıkar. Bu sayıya öğretim elemanı ve öğretmenler ile birlikte diğer personelde (767 kişi) dahil edildiğinde rakamın 10000 civarında olduğu görülür. Böylece şehirde eğitim hizmetleri ile doğrudan ilişkili olan 10000'e yakın nüfusun, ticari hayat üzerinde önemli bir canlılık getirmesi söz konusudur. Bu durumda kültür fonksiyonunun, şehir hayatı üzerinde etkinliğinin bir göstergesi olarak değerlendirilebilir.

Şehrin kültürel hayatını destekleyen kurumlar arasında Halk Eğitim Merkezi, Dershaneler (2), Sürücü Kursu (1), Bilgisayar Kursu (1), Kütüphane, Kültür Turizm Müdürlüğü, Kitapevleri, yerel gazete ve dergiler bulunmaktadır. Bunlardan özellikle Halk Eğitim Merkezi Müdürlüğü'nün her yıl açtığı eğitim kurslarının kültürel yaşama olan katkıları inkar edilemez. Gerçekten de 1998-1999 öğretim yılında çeşitli dallarda (makine nakış, biçki-dikiş, kumaş boyama, kalorifercilik, trikotaj, el sanatları gibi...) toplam 45 kurs açılmış ve bu kurslara devam eden 735 kişiye başarı belgesi verilmiştir<sup>51</sup>. Ayrıca Teknik Lise ve Endüstri Meslek Lisesi bünyesinde hizmet veren Çıraklık Eğitim Merkezi, 1995-1996 öğretim yılında hizmete başlamış olup, 1998-1999 öğretim yılında 2 öğretmen tarafından 60 öğrenciye beceri kazandırılmıştır. Yine Rehberlik ve Araştırma Merkezi tarafından görme, işitme, ortopedik ve zihinsel engelli, spastik ve otistik türden özel eğitime muhtaç öğrencilerin taraması 1997-1998 öğretim yılında yapılmış ve Aysin Rafet Ataç İlköğretim okulu bünyesinde Eğitilebilir Özel Eğitim Sınıfları oluşturulmuştur. Kız yetiştirme yurdunda ise zihinsel engelli öğrencilere bilgi ve beceri kazandırmak için kurslar açılmıştır.

Gümüşhane'de ülkemizin genelinde günlük yayın yapan gazetelerin bir kısmının temsilciliği bulunduğu gibi, haftalık ve aylık olarak yayınlanan 5 tane yerel gazete (Demokrat Gümüşhane, Kuşakkaya, Gümüş Belde, Zigana ve Vilayet) ile 1 adet dergi de (Kültür Vadisi Gümüşhane) bulunmaktadır. Günümüze kadar (1999 yılı) 16 yerel gazete ve derginin yayımlandığı şehirde ilk çıkan gazete 1929 yılından 1952 yılına kadar yayın hayatını sürdüren Gümüşeli Gazetesi'dir. Halen yayın hayatına devam eden gazeteler (Kuşakkaya gibi) il genelinde satıldığı gibi Gümüşhane'den başka illere göç etmiş kişilere ve yurtdışındaki (Almanya, Fransa vb. gibi) abonelerine de gönderilmektedir.

Şehirde ilk kütüphane 1934 yılında açılmıştır. Halk kütüphanesi ise 1960 yılında yapılmıştır. Toplam 29 binden (29015) fazla kitaba sahip olan kütüphaneden 1998 yılında 21881 okuyucu yararlanmıştır. Ayrıca Gümüşhane'de Gazipaşa ilköğretim okulu bünyesinde kültür ve ders

<sup>51</sup> Halk Eğitim Merkezi Müdürlüğü Verilerinden.

kitaplarının satışının yapıldığı Milli Eğitim Yayınevi memurluğu da bulunmaktadır.

Gümüşhane İl Müftülüğü'nün yürüttüğü dini hizmetler ile Turizm Müdürlüğü'nün gerçekleştirdiği yerel kültür ve turizm değerlerini tanıtmaya çalışmaları da diğer kültür hizmetlerini oluşturmaktadır.

**d-Turizm Hizmetleri:** Gümüşhane ilinin doğal ve beşeri turistik değerler bakımından zengin sayılabilecek bir potansiyeli vardır. Nitekim yerleşmenin tarihi kısmında da belirtildiği gibi, bir çok medeniyete sahne olan Eski Gümüşhane, tarihi eserler bakımından oldukça zengindir. Kilise ve camilerin yoğunluk kazandığı şehirde, çeşitli devirlere ait eserler, kaleler bulunmaktadır. Ayrıca yöre mimarisinin en güzel örneklerinin görüldüğü bahçeler içerisinde dik çatılı, saçakaltı odalı Gümüşhane evleri önemli yapıları oluşturmaktadır.

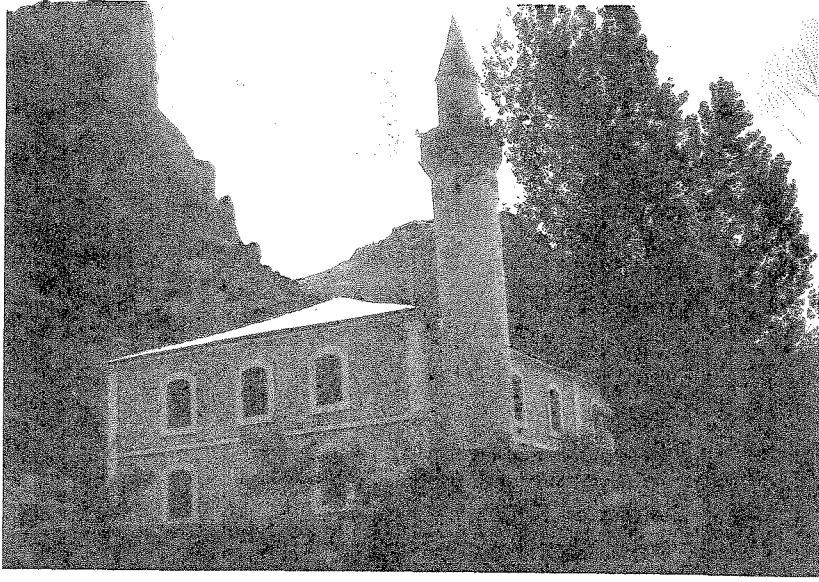
Gümüşhane şehrindeki tarihi eserler arasında en önemlisini Süleymaniye mahallesinde bulunan Süleymaniye camii (Fotoğraf 4) ve eski minareler oluşturmaktadır. Bugünkü şehir Cumhuriyet devrinde kurulduğu için çok eski tarihi eserlere sahip değildir. Ancak tarihi yollar üzerinde bulunması nedeniyle birçok köprü ve kale yerleşmeleri bulunmaktadır. İlin beşeri turistik değerlerini oluşturan bu kalelerin en önemlilerini merkez ilçeye bağlı Esentepe köyü sınırları içerisinde yer alan Kov kalesi, Eski Gümüşhane yakınlarında Canca kalesi, Kale beldesindeki Keçi kalesi, Dört konak köyündeki Edre kalesi, Kelkit ilçesine bağlı Sadak köyündeki Satala kalesi ile Torul ilçesine bağlı Gümüştüğ köyündeki Avliyana kalesi ve ilçe merkezindeki Ardasa kalesi oluşturmaktadır. Bu eserler, tarihi dönemlerde yörede birbiri ile bağlantılı birer gözetleme kulesi ve aynı zamanda da korunma amaçlı yerleşmelerdir. Günümüzde ise birer tarihi turizm değerini oluştururlar. Ayrıca Haturu, Pevrezi, Çakırkaya, Panaghia kiliseleri ve Sadak hamamı ile Yağmurdere beldesi sınırları içerisindeki Santa harabeleri de diğer önemli tarihi turizm eserleridir<sup>52</sup>.

Tarihi yapıların yanısıra sağlık turizmi açısından önemli olan diğer bir turizm değerini de Karaca mağarası oluşturmaktadır. Astım hastalığına iyi geldiği belirtilen mağara, Gümüşhane'nin 17km kuzeybatısında, Torul ilçesine bağlı Cebeli köyünün Karaca mahallesi yakınlarındaki Kırantaş mevkiinde, denizden 1150m yükseklikte yer almaktadır<sup>53</sup>. Damlataşı

<sup>52</sup> ÖZEY, R., 1991. *Gümüşhane ve Çevresindeki Kırsal Yerleşmelerin Başlıca Coğrafi Sorunları ve Çözüm Yolları*. Geçmişte ve Günümüzde Gümüşhane Sempozyumu (13-17 Haziran 1990), Ankara, s.326.

<sup>53</sup> UZUN, A., 1991, *Karaca Mağarası (Torul- Gümüşhane)*. Geçmişte ve Günümüzde Gümüşhane Sempozyumu (13-17 Haziran 1990), Ankara, s.269.

şekillerin en güzel ve görkemli örneklerine sahip olan mağara 1994 yılında turizme açılmıştır (Fotoğraf 5). Aynı özelliklere sahip diğer bir mağarayı da merkez ilçe sınırları içerisindeki Akçakale mağarası oluşturmaktadır. Şehrin doğusundaki Akçakale köyünün Arsa mahallesinde bulunan mağara şehre yaklaşık 10km uzaklıktadır.



Fotoğraf 4. Kanuni Sultan Süleyman'ın Emriyle İnşa Edilmiş Süleymaniye Caminin Bugünkü Görünümü.

Bunların yanısıra Gümüşhane ili özellikle yayla turizmi, kış sporları (Zigana Dağı Turizm Merkezi) açısından ideal şartlara sahiptir. Atla gezinti, binicilik sporları, ve çim kayağı gibi sportif faaliyetlere uygun yerler olan yaylaların çekim merkezleri olmalarında doğal güzelliklerin (havası, kaynak suları, bitki örtüsü) yanısıra kendine özgü mimarileri gibi özellikleri de önemli rol oynamaktadır.

Zigana Dağı Turizm Merkezi, tarihi ipek yolunun bir kolu olan İran-Trabzon transit yoluna 2033m'de geçit veren Zigana dağı üzerindedir. Kayak pistleri 1987 yılında dağın kuzeye bakan yamaçlarında kurulmuştur. Yaz-kış spor yaptırma imkanına sahip 700m lift boyuna ve saatte 850 kişi taşıma kapasitesine sahip teleski hattı ve 300m lift boyuna sahip Beyb-Lift hattı bulunmaktadır. Gümüşhane ve Trabzon şehir merkezlerine 50 km uzaklıkta bulunan turizm merkezine 1702m uzunluğundaki Zigana

tünelinden sonra eski karayolunu takip ederek 3.5km'lik bir yolla ulaşılmaktadır<sup>54</sup>.



Fotoğraf 5. Karaca Mağarası'ndaki Sarkıt ve Dikitler.

Ayrıca Gümüşhane ili sınırları içerisindeki buzul göllerinin yanısıra Şiran ilçesi sınırları içerisindeki Tomara şelalesi de turizm açısından değerlendirilmesi gereken doğal turizm alanlarıdır.

Gümüşhane yukarıda kısaca belirtilen beşeri ve doğal turistik kaynaklara sahip olmasına rağmen tanıtım ve alt yapı yetersizlikleri nedeniyle bundan henüz yeterince yararlanamamıştır. Gerçekten de şehirde tur organizasyonunu yürüten seyahat acenteleri olmadığı gibi Turizm Bakanlığı belgeli sadece 60 yatak kapasiteli bir otel ile Zigana dağında, Zigana Gümüşkayak tesisleri bulunmaktadır. Böylece şehirde önemli sayılabilecek bir turizm aktivitesinden söz etmek pek mümkün değildir. Zira Sanayi ve Ticaret Müdürlüğü verilerine göre 1998 yılında Gümüşhane'ye gelen yerli ve yabancı turist sayısı ise 25103 kişi kadar olup, bunların hemen

<sup>54</sup> BULUT, İ., 1998, Torul'un Coğrafi Etüdü. Atatürk Üniv. Yay. No:876, Kazım Karabekir Eğt. Fak. Yay. No:95, Araştırma Serisi No: 35, Erzurum, s.175-177.

hemen tamamına yakını da güntübirlikçiler oluşturmaktadır<sup>55</sup>. Dolayısıyla şehirde, İl Turizm Müdürlüğü personeli hariç tutulursa 1999 yılı itibariyle geçimini tamamen turizmden sağlayan pek fazla kimse bulunmamaktadır.

**e-Ulaşım Hizmetleri:** Gümüşhane şehrinin de içerisinde bulunduğu Harşit çayı vadisi, Karadeniz Bölgesi'ni Doğu Anadolu'ya ve İran'a bağlayan önemli bir doğal yol güzergahını oluşturur. Tarihi devirlerden beri Trabzon ve Giresun'u Gümüşhane üzerinden Erzurum'a bağlayan önemli tarihi ulaşım hatları vadiyi takip etmektedir<sup>56</sup>. Böylece Doğu Karadeniz kıyılarının önemli liman şehri olan Trabzon'u İran'a bağlayan tarihi yol, Karadeniz kıyılarına Trabzon'un doğusunda terk ettikten sonra Değirmendere vadisinin açmış olduğu doğal koridordan faydalanarak içeriye dalmakta, kıyının gerisinde duvar gibi yükselen Zigana dağlarını aynı adı taşıyan tünelle (1795m) aştıktan sonra Harşit vadisini takip etmektedir. Gümüşhane ve çevresi bu yol ile kolaylıkla Bayburt'a bağlanmakta ve ardından Kop geçidi (2300m) vasıtasıyla Doğu Karadeniz dağlarının ikinci sırasını da aşarak Erzurum'a ulaşılmakta, daha doğuda Aras vadisinin oluşturduğu tabi kulvar izlenerek İran'a geçilmektedir. Bu yolla Gümüşhane'den 10km güneyde ayrılan bir diğer yolda güneydeki dağları Spikor geçidi ile aşarak şehri, Erzincan'a ve buradan da ülkemizin öteki bölgelerine bağlamaktadır<sup>57</sup>. Gümüşhane'yi Karadeniz kıyılarına (Giresun'a) bağlayan ikinci bir güzergahı ise Harşit vadisini takip ederek Tirebolu'nun doğusunda (Giresun'un ilçesi) sahile ulaşan yol oluşturmaktadır.

Gümüşhane'nin ulaşım fonksiyonunu; şehirler arası ulaşım, şehir merkezi ile kırsal yerleşmeler arasındaki ulaşım ve şehir içi ulaşım şeklinde üç şekilde incelemek mümkündür. Şehrin diğer şehirler ile olan bağlantısı sadece karayoluyla ve daha önce de ifade edilen yol güzergahları ile sağlanmaktadır. Gümüşhane belirtilen bu güzergahlar ile Trabzon'a 98km, Giresun'a 160km, Bayburt'a 78km, Erzincan'a 148km ve Erzurum'a 210km uzaklıktadır.

Gümüşhane'den ülkemizin diğer şehirlerine her gün otobüs seferleri düzenleyen seyahat firmaları (6 adet) vardır. Bunlardan 4'ü Erzurum-Trabzon arasında geri kalan 2'si de diğer şehirler ile olan bağlantıyı sağlamaktadır. Trabzon ve Bayburt'un yanısıra ilçeleri ile olan ulaşım

<sup>55</sup> Gümüşhane İlinin Yıllık Ekonomik, Ticari ve Sanayi Durumu Hakkında Rapor. Gümüşhane Sanayi ve Ticaret İl Müdürlüğü, s.3.

<sup>56</sup> TOZLU, S., 1997, Trabzon-Erzurum Beyazid yolu (1850-1900) Atatürk Üniv. Sosyal Bil. Enst. Tarih Ana Bilim dalı (Yayınlanmamış Doktora Tezi) Erzurum, s.239-243.

<sup>57</sup> TUNCEL, M., 1996, a.g.e., s.273.

bağlantısında karşılıklı minibüs seferleri de kullanılmaktadır. Gümüşhane'nin İstanbul, Ankara, İzmir, Bursa gibi şehirler ile olan bağlantısı Trabzon üzerinden gerçekleştirilirken, Sivas, Malatya, Diyarbakır, K. Maraş, Gaziantep gibi Doğu ve Güneydoğu Anadolu Bölgesi illeri ile olan bağlantısı ise Erzincan üzerinden yapılmaktadır.

Trabzon limanını İran'a bağlayan yol üzerindeki şehirde karayolu taşımacılığı her dönemde önemini korumuş ve bu konuda şehirde zaman içerisinde bir nakliyecilik sektörü oluşmuştur. Önceleri yurt içi taşımacılığı şeklinde gelişen nakliyecilik, 1975 yılından sonra Samsun, Giresun ve Trabzon limanlarından İran ve Irak'a, 1990 yılından sonra da Türk Cumhuriyetlerine yönelik taşımacılık büyük önem kazanarak şehrin ticari hayatına önemli katkılar sağlamıştır. Ancak son yıllarda gittikçe azalan transit taşımacılık şehri ve dolayısıyla da ticareti olumsuz yönde etkilemiştir. Nitekim 1984 yılında Trafik Müdürlüğüne kayıtlı 1702 olan kamyon sayısı, 1998 yılında 1347'ye düşmüştür<sup>58</sup>.

Gümüşhane'nin şehir içi ulaşımı yakın mahalleler arasında yaya olarak sağlanırken, merkeze uzak mahalleler arasındaki bağlantı ise belediyeye ait otobüs seferleri ile gerçekleştirilmektedir. Ayrıca şehir içi ulaşımında ticari taksiler de kullanılmaktadır.

Şehirde ulaşım hizmetleriyle uğraşan işgücü sayısı 536 kişi kadar olup, bu da aynı yıl itibarıyla genel hizmetler fonksiyonunda çalışan nüfusun %7.1'ini oluşturmuyordu. Ayrıca ulaşım sektörüne hizmet eden diğer ticari işyerleri de (Oto tamiri ve servis istasyonları, oto lastik, yurt içi kargo servisleri, nakliye ambarları, petrol ve dinlenme tesisleri....vb. gibi) dikkate alındığında ulaşım fonksiyonunun şehir hayatındaki önem ve etkinliği daha iyi ortaya konulabilir.

**f-Sağlık Hizmetleri:** Gümüşhane'de sağlık hizmetleri Sağlık Müdürlüğü'ne bağlı; Devlet Hastanesi, Merkez Sağlık ocakları, Verem Savaş Dispanseri, Aile Planlaması ve Ana Çocuk Sağlığı Merkezi, Halk Sağlığı Laboratuvarı, Sağlık Meslek Lisesi, Sağlık Eğitim Merkezi, Hemodializ Ünitesi ve Kan Merkezi gibi kuruluşlar tarafından yürütülmektedir. Yine bu müdürlüğe bağlı olarak Kelkit ve Şiran ilçelerinde birer devlet hastanesi, Torul ilçesinde bir sağlık merkezi, 17 sağlık evi ile 10 sağlık ocağı bulunmaktadır.

Gümüşhane şehrinde (1999 yılı) çeşitli sağlık kuruluşlarında 27'si doktor ve diğerleri sağlık personeli olmak üzere toplam 438 kişi hizmet veriyordu (Tablo 4).

<sup>58</sup> Gümüşhane Sanayi ve Ticaret Müdürlüğü Raporundan (1998) alınmıştır.

Tablo 4: Gümüşhane Şehrindeki Sağlık Personelinin Kurumlara Göre Dağılımı (1999).

Sağlık Kurumları	Personel Sayısı
Gümüşhane Devlet Hastanesi	243
Verem Savaş Dispanseri	19
Ana Çocuk Sağlığı ve Aile Planl.	30
Halk Sağlığı Labaratuvarı	8
Gümüşhane 1 Nolu Sağlık Ocağı	23
Gümüşhane 2 Nolu Sağlık Ocağı	28
Gümüşhane 3 Nolu Sağlık Ocağı	17
Sağlık Müdürlüğü	34
Sağlık Eğitim Merkezi	3
Hemodializ Ünitesi	3
Kan merkezi	4
Diğerleri	26
Toplam	438

Kaynak: İl Sağlık Müdürlüğü Verilerinden.

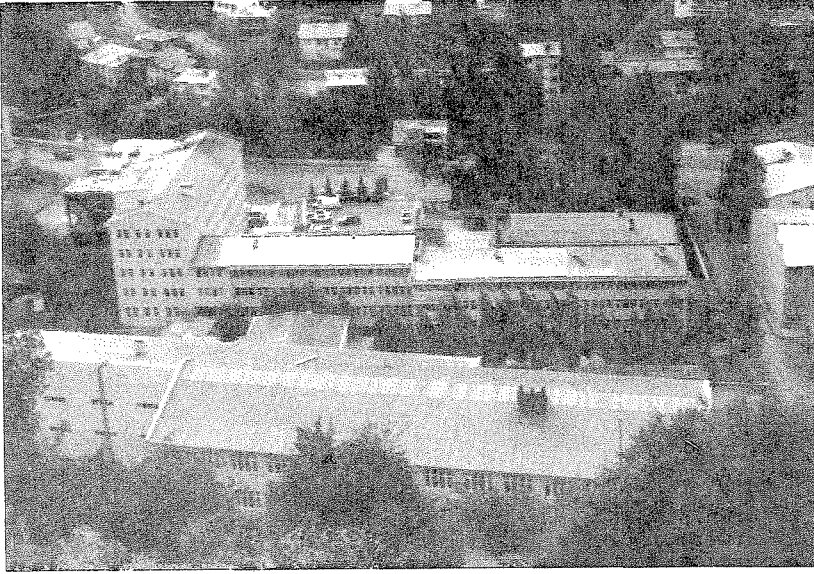
Gümüşhane'deki en önemli sağlık kuruluşu hiç şüphesiz Devlet Hastanesi'dir (Fotoğraf 6). Yatak kapasitesi 200 olan hastanede, Dahiliye, Hariciye, KBB, Kadın Doğum, Çocuk Hastalıkları, Ortopedi, Göz, Noroloji, Radyoloji ve Diş servisleri bulunmaktadır. Hastanede 1998 yılında 73239 hasta ayakta 6125 hasta yatarak tedavi görürken, 7450 hasta ise ilk muayenelerinden sonra başka illerdeki (özellikle Trabzon ve Erzurum) hastanelere gönderilmiştir. Aynı yıl itibariyle hastanede 341'i büyük, 272'si orta, 245'i de küçük olmak üzere toplam 858 ameliyat ile 645 doğum gerçekleştirilmiştir.<sup>59</sup>

Gümüşhane Devlet Hastanesi'nde (1999 yılı) 11 uzman, 8 pratisyen doktor, 2 diş hekimi, 36 hemşire, 18 ebe, 1 diş teknisyeni, 7 röntgen teknisyeni, 8 laborant, 4 narkoz teknisyeni, 8 sağlık memuru olmak üzere 103 sağlık personeli çalışmaktaydı. Hizmetliler ve diğer kadrolarla bu sayı aynı yıl itibariyle 243 kişi kadardı.

Şehirdeki bir diğer sağlık kuruluşunu ise Sağlık Eğitim Merkezi oluşturmaktadır. Nesrin Halit ZARBUN Anaokulu binasında hizmet vermekte olan bu sağlık kuruluşunda 1 doktor ve 2 hemşire görev yapmakta olup, 1998 yılında 18582 hastaya hizmet vermiştir. Ayrıca şehirde böbrek hastaları için 1992 yılında kurulan Anadolu Böbrek Vakfı Hemodializ ünitesi ve İl Özel İdare Müdürlüğü'nün finansmanı ile 1998 yılında hizmete açılan kan merkezi de bulunmaktadır. Bu kuruluşlarda 1998 yılında 2 doktor, 2 hemşire

<sup>59</sup> Sağlık Müdürlüğü Verilerinden.

ve 3 laborant görev yapmaktaydı. Bunların dışında şehirde Tıbbi Tahlil ve Röntgen laboratuvarları ile eczaneler (8 adet) gibi sağlık hizmeti veren kuruluşlar da bulunmaktadır.



Fotoğraf 6. Gümüşhane Devlet Hastanesi'nden Bir Görünüm.

Şehirdeki diğer sağlık kuruluşları genellikle doğum, çocuk sağlığı, halk sağlığı ve eğitimi, ilk yardım, çevre temizliği gibi konularda hizmet vermektedir. Sağlık Meslek Lisesi ise bilindiği gibi yardımcı sağlık personeli yetiştiren bir kuruluştur.

### 3.Tarımsal Fonksiyon

Gümüşhane şehrinde iktisaden faal nüfusun 768 kişisi, yani % 8.2 kadarı tarım sektöründe çalışmaktadır (Tablo 2). Belediye sınırları içerisinde 128 olan çiftçi aile sayısı daha çok Bağlarbaşı, Hacıemin, Çamlıca, Eskibağlar, Canca gibi mahallelerde bulunmaktadır. Daha çok meyve üretimiyle (elma, vişne, kuşburnu, ceviz gibi) uğraşan aileler az da olsa çeşitli sebzeler de yetiştirmektedir. Bu mahallelerde tarla tarımı ile uğraşan ailelerin bir kısmı aynı zamanda büyükbaş ve kümes hayvanı beslemektedir. Bunlara rağmen yine de fonksiyonlar içerisinde, tarım fonksiyonunun çok belirgin bir etkinliği olduğu söylenemez.



Şehrin tarımsal gıda ihtiyacının bir bölümünün karşılandığı merkez ilçe sınırları içerisinde ise 2254 hektarı sulanabilen, 9503 hektarı ise kuru tarım arazilerinden oluşan toplam 11757 hektar tarım arazisi bulunmaktadır<sup>60</sup>.

#### 4.Sanayi Fonksiyonu

Gümüşhane’de sanayi faaliyetleri yeterince gelişmemiş olup, bu fonksiyon modern sanayi tesisi olarak kabul edilen birkaç tesis dışında, yerel ihtiyaçlara cevap verecek şekilde faaliyet gösteren oto tamiri PVC gibi alüminyum doğrama atölyeleri ile kereste ve marangozhane gibi atölye tipi küçük işletmelerden oluşmaktadır. Bu işletmelerden özellikle oto tamiriyle ilgili olanlar (oto lastik, oto tamir, egzozcu... gibi), 120 işyerinden meydana gelen 9000 m<sup>2</sup> alana sahip küçük sanayi sitesinde bulunmaktadır (Fotoğraf 7).



Fotoğraf 7. Gümüşhane Küçük Sanayi Sitesinin Genel Görünüşü.

Şehirde sanayi faaliyetleri pek fazla gelişmediği için bu sektörde çalışanların sayısı da oldukça azdır. Nitekim 1999 yılı itibariyle bu faaliyet

<sup>60</sup> Tarım Müdürlüğü verilerinden.

alanında toplam 737 işgücü çalışmakta olup, bunların 375<sup>61</sup> kadarı modern sanayi tesisi olarak değerlendirebilecek fabrikalarda çalışırken, geri kalan 362'si de imalat işlerinin yapıldığı, atölye tipi küçük işletmelerde (oto tamiri, demirci, kereste-bıçkı atölyeleri vb. gibi) çalışmaktadır. Aynı yıl itibariyle aktif nüfusun sadece % 7.9'unun bu faaliyet alanında çalışması, şehirde bu sektörün fazla gelişmediğini ortaya koymaktadır.

Gümüşhane ilinin 1968 yılında Kalkınmada I.derecede öncelikli iller kapsamına alınması ve sağlanan desteklerin yanısıra yurt dışında çalışan işgücünün katkıları ile kurulan kooperatifler ve halka açık anonim şirketler (Güdesen Un Fabrikası, Gümüşsu Gıda Sanayi gibi) ile sanayi tesislerinin kurulmasına başlanmıştır. Bunun sonucunda da Gümüşhane şehrinin önemli sanayi tesislerinin çoğunluğu 1980'den sonra hizmete açılmıştır. Bu durumdaki en önemli faktörlerin başında yurt dışında çalışan işgücünün 1980'den sonra bu yatırımlara katılması gelmektedir.

Gümüşhane'de modern sanayi tesisi olarak nitelendirilebilecek tesislerin, Harşit vadisi boyunca doğuda Kale beldesi ile batıda Mescitli köyü arasında yaklaşık 30 km.'lik bir alana dağıldığı görülmektedir. Bu tesisleri doğudan batıya doğru sırasıyla Kale beldesindeki Gümüşkale Kireç Sanayii, Tekke köyünde Gümüşsu Gıda A.Ş., yine aynı yerleşmede İncinur Tekstil Ticaret ve Sanayi A.Ş. (Köyteks), ile Mescitli köyünde Güdesan Un Fabrikası A.Ş. oluşturmaktadır. Ayrıca Barit Maden Türk A.Ş. ile merkez ilçe sınırları içerisindeki Arzular köyünde bulunan Gümüşhane Çimento Sanayii de faaliyetlerini sürdürmektedir. Şimdi bu modern sanayi tesislerini kısaca inceleyelim.

#### **a.Güdesan Un Fabrikası A.Ş.**

Güdesan Gümüşhane Dericilik ve Değirmencilik Ticaret ve Sanayi A.Ş., 1975 yılında 1166 ortaklı halka açık bir anonim şirket olarak kurulmuştur. Başlangıçta deri işlemek ve ayakkabı üretmek için planlanan şirket, DPT'nin yapmış olduğu ön araştırma sonucu kredi sağlayamayınca un fabrikasına dönüştürüldü. Şehre 6 km uzaklıktaki Mescitli köyünün güneyinde ve Trabzon-Gümüşhane karayolunun sol kenarında bulunan ve 1975 yılında yapımına başlanan fabrika, 1981 yılında tamamlanmıştır (Fotoğraf 8). Aynı yıl deneme üretimine alınan fabrika, 1982 yılında üretime geçmiştir. Ancak gerek sermaye yetersizliği gerekse hammadde teminindeki güçlükler nedeniyle 1984 yılı Temmuz ayında üretime ara vermiştir. Yaklaşık 2 yıl sonra Gümüşhane İl Özel İdaresi'nin katkılarıyla 1986 yılının Kasım ayında tekrar üretimine başlayan fabrika ancak 1989 Nisan ayında

<sup>61</sup> Bu sayıya merkez ilçe sınırları içerisindeki sanayi tesislerinde çalışanlarda dahil edilmiştir.

kâra geçmiştir<sup>62</sup>. İşlenen hammaddenin büyük bir kısmı (% 90) TMO'dan, geriye kalan kısmı ise il geneli ile Bayburt ilinden karşılanmaktadır. Yıllık 24 bin ton kapasitesi olan fabrikada, 1998 yılında 6500 ton üretim yapılmıştır. Üretilen ürünler, Gümüşhane, Trabzon, Bayburt, Erzurum, Erzincan illerinde pazarlanmaktadır. Ekonomik sıkıntılar nedeniyle 1988 yılında özelleştirilen fabrikada 32 işgücü çalışmaktaydı.



Fotoğraf 8. Güdesan Un Fabrikasından Bir Görünüş.

**b. Gümüşhane Gümüşsu Gıda A.Ş.**

Gümüşhane şehrine yaklaşık 11 km. uzaklıkta Tekke köyünde bulunan tesis, Kooperatifler Destekleme Genel Müdürlüğü'nün girişimleri sonucu yapımına 1976 yılında başlanmış, 1981 yılında tamamlanarak deneme üretimine alınmış ve 1982 yılında üretime geçmiştir.

Harşit çayının kenarında yer alan fabrikanın yıllık kapasitesi 2000 ton kadardır. Yılın tamamında üretim yapan sanayi tesisinde meyve suyu ile birlikte marmelat üretimi yapılmaktadır. Hammaddesi daha çok merkez ilçeyle birlikte Şiran, Kelkit, Köse, Kürtün ve Torul ilçeleri gibi yakın çevreden temin edilen fabrikada 35 işgücü istihdam edilmekteydi. Kuşburnu, böğürtlen, kızamik, kızılıcak, alıç ve yemişen gibi meyvelerin değerlendirilmesi

<sup>62</sup> YILMAZ, O., 1991, *Gümüşhane'nin Sanayi Faaliyetleri ve Potansiyeli*. Geçmişte ve Günümüzde Gümüşhane Sempozyumu (13-17 Haziran 1990), Ankara, s. 294.

ile marmelat üretimi ve kuşburnu ile vişne meyvelerinden meyve suyu ve Kuşburnu poşet çayı üretimi de yapılmaktadır.

Pazarlama sistemi bayilikler şeklinde gerçekleştirilen fabrikanın 1996 yılında ülke genelinde 55 dağıtım bayisi bulunmaktaydı. Fabrika, 1994 yılında yaklaşık 1.4 milyar, 1995 yılında, 3.9 milyar kâr etmiştir. Ancak 1996 yılının ilk altı ayından sonra, rakip firmaların fiyat rekabetine girmesi ile pazar sorunu yaşayan fabrika, bu yılda 13.4 milyar zarar etmiştir. Şüphesiz bu zarar olayında şirketin reklam için kaynak ayıramaması ile maliyetlerin yüksek oluşu gibi nedenlerle rekabet şansının azalması da etkili olmuştur. Ekonomik nedenlerden dolayı 1997 yılında özelleştirilen fabrikanın 5 ortağı bulunmaktadır.

Tablo 5. Gümüşsu Gıda Sanayi A.Ş. Fabrikasının Üretim Miktarları (1998)

Üretilen Ürün	Üretim Miktarı (Ton) % si
Çay Üretimi	355.0
Kuşburnu Marmelatı	320.5
Kuşburnu Suyu	115.2
Konsantre Üretimi	110.5
Kızılıcık Marmelatı	63.2
Böğürtlen Marmelatı	23.7
Alıç Marmelatı	19.3
Vişne Suyu	17.3
Böğürtlen Suyu	15.9
Toplam	1040.6

Kaynak: Gümüşsu Gıda Sanayi A.Ş. kayıtlarından.

Kuruluş amacı, işsizliği önlemek ve ekonomik gelişmeyi hızlandırmak olan fabrika ürettiği ürünleri ülke içerisinde pazarlamaktadır. Nitekim bu sanayi kuruluşunda, 1998 yılında toplam 1040.6 ton ürün elde edilmiştir. Bu ürünlerden en fazla üretilenleri kuşburnu marmelatı (320.5 ton), kuşburnu çayı (355.0 ton) ve meyve suyu (115.2 ton) oluşturmaktadır (Tablo 5).

### c. Gümüşkale Kireç Sanayi

Gümüşhane şehrine yaklaşık 23 km uzaklıktaki Kale beldesinde yer alan tesis yıllık 33 bin ton kapasitelidir. Tasarım ve montajı bir İngiliz firması tarafından gerçekleştirilen tesisin, 1972 yılında 25 olan ortak sayısı 1982 yılında 2000'i aşmıştır. Sanayi tesisinin kurulmasında; hammadde olarak kullanılan kireçtaşının Kale beldesi çevresinde mevcut olması, yörenin kalkındırılması ve il dışına olan göçlerin önlenmesi için, vasıfsız da olsa işgücünden yararlanılması ve çevre illere (Trabzon, Giresun, Erzurum, Erzincan) pazarlaması gibi faktörler büyük rol oynamıştır. Enerji kaynağı olarak elektrik, fuel oil ve mazot kullanan fabrikanın ana faaliyet

sahasını entegre kireç ile torbalanmış toz kireç üretimi oluşturmaktadır<sup>63</sup>. Fabrika yanlış ekonomik uygulamalar ile 1990 yılında kapanmıştır. Bu tarihten sonra İl Özel İdaresi ve Gümüşhane Belediyesi tarafından satın alınan tesisin Kalkınma Bankası'na olan borçları Özel İdare tarafından ödenmiş ve 1998 yılında özelleştirilmiştir. Fabrikada aynı yıl itibariyle 35 işgücü çalışmaktaydı.

#### **d.Gümüşhane Çimento Sanayi**

Merkez ilçeye bağlı Arzular Köyü'nde 1988 yılında ÇITOSAN tarafından yıllık 150 bin ton kapasiteli olarak kurulan çimento öğütme ve paketleme tesisleri 1991 yılında üretime açılmıştır. Yörenin kalkındırılması ve işsizliği önlemek amacıyla kurulan tesisin ortakları arasında Türkiye Çimento ve Toprak Sanayi A.Ş., Köyteks Yatırım Holding A.Ş. ve Gümüşhane İl Özel İdaresi bulunmaktaydı. Ancak 1996 yılında özelleştirilerek özel bir holdinge (Rumeli Holding) satılan fabrika, 1997 yılının Haziran ayı sonunda üretime ara vermiş, Temmuz 1998'den itibaren ise yeniden üretime geçmiştir. Daha çok Trabzon çimento fabrikasından getirilen çimentonun paketlenildiği tesiste üretilen çimento çevre illere (Bayburt, Erzincan) pazarlanmaktadır. Sanayi tesisinde 1998 yılı itibariyle 13 işgücü çalışmaktaydı.

#### **e.İncinur Tekstil Ticaret ve Sanayi A.Ş.**

Köyteks konfeksiyon sanayi tesisi olarak özel sektör (Köyteks Yatırım Holding) tarafından 1987 yılında yapımına başlanan tesis, 1989 yılı Ağustos ayında üretime geçmiştir. Tekke köyünün batısındaki fabrika şehir merkezine yaklaşık 5 km. uzaklıkta bulunmaktadır. Enerji kaynağı olarak elektrik ve fuel oil tüketilen fabrikanın ana faaliyet konusu hazır giyimdir. Yıllık 110 bin konfeksiyon ürünü kapasitesi olan tesisin 1998 yılındaki kayıtlı sermayesi 30 milyar TL'dir. Aynı yıl itibariyle ortak sayısı 5 olan şirkette, 185 işgücü çalışmaktaydı. Dikimi gerçekleştirilen hazır giyim eşyaları, ülke dışına (Almanya) az miktarı da ülke içerisine pazarlanmaktadır.

#### **f.Barit Maden Türk A.Ş.**

Özel sektör tarafından 1991 yılında kurulan tesis Çinko-Flotasyon üretimi yapmaktadır. Yıllık 5715 ton kapasitesi olan tesis, üretiminin bir kısmını ülke içine bir bölümünü de ülke dışına (Türk Cumhuriyetlerine) pazarlamaktadır. Yenileme çalışmalarının 1993 yılında yapıldığı sanayi tesisinde 65 işgücü çalışmaktadır. Modern yöntemlerle üretim yapılan sanayi kuruluşunun 5 ortağı bulunmaktadır.

<sup>63</sup> YILMAZ, O., 1991, a.g.m., s. 290.

### C.Sonuç ve Öneriler

Gümüşhane, maden yataklarının neden olduğu yer değiştirmenin ülkemizdeki tek örneğidir. Gerçekten de ilk defa Canca mahallesinde kurulan şehrin, ikinci kez kurulduğu Süleymaniye mahallesine taşınmasında, gümüş madenlerinin etkili olduğu bilinmektedir. Şehrin günümüzde bulunduğu Harşit çayının geçtiği alana taşınmasında ise maden rezervlerinin tükenmesinin yanısıra ulaşım faktörü de (Trabzon-Erzurum karayolu) etkili olmuştur.

Gümüşhane şehri bugün Harşit çayının dağları arasına gömülmüş vadisi boyunca bahçeler arasına (merkezi oluşturan mahalleler hariç) serpilmiş gevşek dokulu mahalleler halinde uzanır. Bayburt istikametinden gelindiğinde ilk mahallesini oluşturan Bağlarbaşı'ndan Trabzon doğrultusundaki çıkışında bulunan Mescitli köyü yakınına kadar uzunluğu yaklaşık 12 km.yi bulur. Ancak bu uzanış, topoğrafik nedenlerden dolayı süreklilik göstermez. Yer yer yerleşmeye elverişli olmayan dik eğimli alanlar, şehir yerleşmesini kesintiye uğratar.

Gümüşhane gerek Osmanlılar, gerekse de Cumhuriyet devrinde hemen daima bir yönetim merkezi olmuştur. Gerçekten de şehir, Osmanlı İmparatorluğu döneminde bir süre Erzurum vilayetine bir süre de Trabzon vilayetine bağlı bir kaza merkezi durumundaydı. Tanzimat döneminde ise Trabzon vilayetine bağlı bir sancak merkezi iken, 1870 yılında bağımsız Mutasarrıflık olmuştur. Cumhuriyet döneminde ise Gümüşhane şehri bugün 6575 km<sup>2</sup>'lik yönetim sınırları içerisinde yer alan 6 ilçe merkezi (merkez ilçe dahil), 3 belde (Kale, Çayra, Yağmurdere), 330 köy ve 300'den fazla da geçici (yayla, mezra vb.) yerleşmenin idari merkezi durumundadır. Söz konusu bu yerleşmelerde 1997 yılında yapılan nüfus sayımına göre 153990 kişi yaşıyordu.

Şehrsel fonksiyonlar incelendiğinde ilk sırayı hizmetler fonksiyonunun (% 82.6) aldığı görülür. Bunu tarım (% 8.2) ve sanayi (% 7.9) fonksiyonları takip eder. Hizmetler fonksiyonu içerisinde de ticaret hizmetlerinin birinci sırada olduğu şehirde, perakende ticaret daha fazla gelişmiştir. Ancak diğer fonksiyonlarda olduğu gibi ticari faaliyetler de arzu edilen seviyede değildir. Şüphesiz bu durum üzerinde Gümüşhane'nin coğrafi yapısı nedeniyle ilçeleri ile olan ticari ilişkilerinin istenilen düzeyde gerçekleşmemesinin önemli etkileri söz konusudur. Özellikle Köse, Kelkit, Şiran ve Kürtün ilçeleri ulaşımından kaynaklanan sorunlar sebebiyle komşu iller ile (Bayburt, Erzincan ve Trabzon) alış veriş tercih etmekte ve böylece şehir ticari açıdan hinterlandının dar oluşu nedeniyle istenilen canlılığa ulaşamamaktadır. Ayrıca ticari aktivitelerin yanısıra diğer şehrsel fonksiyonların gelişmesinin sınırlı kalmasında Trabzon gibi daha büyük bir

çekim merkezine yakın olmasının da önemli etkileri vardır. Başka bir ifadeyle Gümüşhane şehrinin, bazı fonksiyonlar (ticaret, turizm, sağlık gibi) itibarıyla Trabzon'un hinterlandı içerisinde kalması, şehirleşme açısından gösterdiği ilerlemeleri yavaşlatmaktadır.

Görüldüğü üzere, istihdam imkanlarının kısıtlı olduğu Gümüşhane, aynı zamanda da ülkemizde en fazla göç veren illeri arasında yer almaktadır. Gerçekten de göç veren iller arasında %074'lere ulaşan net göç verme oranı ile 4.sırada bulunmaktaydı. Genelde ekonomik nedenlere dayanan göçlerin önlenmesi için yöreye iş imkanı sağlayacak yatırımların yapılması gerekmektedir.

Gümüşhane'de şehir yerleşim alanını düzenleyen birçok imâr planı yapılmış olmasına rağmen bir taraftan yeşil alanlar betonlaştırılarak doğal çevre yok edilmekte, diğer taraftan ülkemizin diğer şehirlerinde olduğu gibi düzensiz bir kentleşme görülmektedir. Bu nedenle de şehrin Harşit çayı etrafındaki tarım alanlarında değil, kıraç arazileri oluşturan sağlam zeminlerde gelişmesinin sağlanması gerekmektedir. Bunun için de öncelikle şehrin bu alanlarının uygun yerleşim şeklinin ve mimarisinin analizi uzmanlar tarafından yapılmalıdır. Oysa 1985 ve 1988 yıllarındaki imâr planları ile şehrin gelişme alanı olarak Harşit çayı vadisi içerisindeki bahçeler gösterilmiştir. Şüphesiz bu durumda, tarım alanlarının yok olmasına buna karşılık bu sahaların betonlaştırılmasına neden olduğu için sakıncalı bir durum göstermektedir. İmâr planları ile ilgili ikinci bir sakıncalı durum ise yörenin doğal çevre özelliklerinin yeterince dikkate alınmaması oluşturmaktadır. Oysa imar planlarında iklim özellikleri, arazi yapısı ve kültürel özellikler mutlaka dikkate alınmalı ve şehirde modern bir kentleşme planı çerçevesinde yeni park alanları da oluşturularak, yeşil sahalar artırılmalıdır.

Ayrıca bir çok medeniyete sahne olan Gümüşhane, tarihi eserler bakımından oldukça zengindir. Özellikle dinsel yapıların ve kalelerin yoğunluk kazandığı yörede, çeşitli devirlere ait eserler (kilise, camii gibi) bulunmaktadır. Bu değerler, restorasyonlarının yanısıra ulaşım yollarının da düzenlenerek tanıtımlarının yapılması ile birlikte yerli ve yabancı turistlerin hizmetine sunulmalıdır. Böylece şehirde çok az olan turizm gelirlerinin artırılması mümkün olacaktır.

Yine sayıları her geçen gün azalan özgün mimariye sahip Gümüşhane evleri restorasyonları yapılarak korunmalı ve bu kültürel değerler sonraki kuşaklara taşınmalıdır. Ayrıca bu evlerin turizm açısından mutlaka değerlendirilmesi gereklidir.

Gümüşhane'nin en önemli tarım ürünlerinden olan Gümüşhane elması festivallerle tanıtılmalı ve böylece ülke içerisindeki pazar payının artırılması sağlanmalıdır.

Bunların yanısıra ata sanatı olarak bilinen, ancak son yıllarda yeterince önem verilmeyen dokumacılık, çanak-çömlek, taş işçiliğinin geliştirilmesi ile şehrin ticari aktivitesine katkıda bulunulmalıdır.

### Kaynakça

- BULUT, İ., 1998, Torul'un Coğrafi Etüdü. Atatürk Üniv. Yay. No: 876, Kazım Karabekir Eğt. Fak. Yay. No: 95, Araştırma Serisi, No: 35, Erzurum.
- DOĞANAY, H., 1982, Erzurum Kent Coğrafyası. Atatürk Üniv. Ed. Fak. Coğrafya Böl. Yayınlanmamış Doçentlik Tezi, Cilt: 1, Erzurum.
- DOĞANAY, H., 1995, Türkiye Beşerî Coğrafyası. M.E.B. Yay. 2982, Bilim ve Kültür Eserleri Dizisi: 877, Eğitim Dizisi: 10, İstanbul.
- ERGUVALI, K., 1950, Trabzon Gümüşhane Arasındaki Bölgenin Jeolojik Etüdü, M.T.A. Raporları, Ankara.
- GOLOĞLU, M., 1975, Trabzon Tarihi, Fetihden Kurtuluşa Kadar. Kalite Matbaası, Ankara.
- GÖNEY, S., 1977, Şehir Coğrafyası, İst. Üniv. Ed. Fak. Yay. No: 2274, Coğrafya Enst. Yay. No: 91, İstanbul.
- GÜNER, İ., 1993, İlimiz İĞDIR (Doktora Tezi). İl M.E.M. Koruma ve Yaşatma Derneği, Yay. No: 1, İğdir.
- KARABORAN, H., 1989, *Şehir Coğrafyası ve Şehirsel Fonksiyonlar*. Fırat Üniv. Sosyal Bil. Derg. Cilt: 3, Sayı: 1, Elazığ, s. 81-118.
- KILIÇARSLAN, A., 1991, *Trabzon'daki Gümüşhane'liler. Geçmişte ve Günümüzde Gümüşhane Sempozyumu (13-17 Haziran 1990)*. Ankara, s. 199-207.
- KIRZIOĞLU, İ., 1991, *Gümüşhane Kentinin İmar Planlama Çalışmaları. Geçmişte ve Günümüzde Gümüşhane Sempozyumu (13-17 Haziran 1990)*, Ankara, s. 47-53.
- KURAN, E., 1991, *Cumhuriyet Devrinde Gümüşhane'nin Sosyal, Ekonomik ve Kültürel Gelişmesi. Geçmişte ve Günümüzde Gümüşhane Sempozyumu (13-17 Haziran 1990)*, Ankara, s. 23-27.
- OKAY, V., 1938, Cumhuriyet'in 15 inci Yılında Gümüşhane. Atatürk Üniv. Kütüphanesi. Erzurum.
- ÖZEY, R., 1991, *Gümüşhane ve Çevresinde Kırsal Yerleşmelerin Başlıca Coğrafi Sorunları ve Çözüm Yolları. Geçmişte ve Günümüzde Gümüşhane Sempozyumu (13-17 Haziran 1990)*. Ankara, s. 307-383.
- SAN, S.Ö., 1991, *Gümüşhane Müstakil Sancağı'ndaki Mahalleler, Aileler, Efsaneler, Hikayeler. Geçmişte ve Günümüzde Gümüşhane Sempozyumu (13-17 Haziran 1990)*. Ankara, s.129.



- TANDOĞAN, A., 1989, Türkiye'de 1975-1980 Döneminde İller Arası Göçler. K.T.Ü. Genel Yay. No: 141, İ.İ.B.F. Yay. No: 5, Trabzon.
- TANDOĞAN, A., 1991, *Türkiye'de Göç Veren İller Arasında Gümüşhane'nin Yeri*. Geçmişte ve Günümüzde Gümüşhane Sempozyumu (13-17 Haziran 1990). Ankara, s. 185-197.
- TOZLU, S., 1997, Trabzon-Erzurum Beyazid Yolu (1850-1900). Atatürk Üniv. Sosyal Bil. Enst. Tarih Anabilim Dalı (Yayınlanmamış Doktora Tezi). Erzurum.
- TUNCEL, M., 1991, *Türkiye'de Yer Değiştiren Şehirler ve Gümüşhane Örneği*. Geçmişte ve Günümüzde Gümüşhane Sempozyumu (13-17 Haziran 1990). Ankara, s. 29-33.
- TUNCEL, M., 1996, Gümüşhane. Türkiye Diyanet Vakfı İslam Ansiklopedisi, Cilt: 14, İstanbul.
- TURAN, O., 1971, Selçuklular Zamanında Türkiye Tarihi. (İkinci Baskı), Nakışlar Yayınevi, İstanbul.
- TÜMERTEKİN, E., 1982, Türkiye'de Şehirleşme ve Şehirsiz Fonksiyonlar. İst. Üniv. Yay. No: 1840, Coğrafya Enst. Yay. No: 72, İstanbul.
- UZUN, A., 1991, *Karaca Mağarası (Torul-Gümüşhane)*. Geçmişte ve Günümüzde Gümüşhane Sempozyumu (13-17 Haziran 1990). Ankara, s. 267-285.
- YAZICI, H., 1995, *Şehir Coğrafyası Açısından Bir İnceleme: Bayburt*. Türk Coğr. Derg. Sayı, 30, İstanbul, s. 189-218.
- YILMAZ, O., 1991, *Gümüşhane'nin Sanayi Faaliyetleri ve Potansiyeli*. Geçmişte ve Günümüzde Gümüşhane Sempozyumu (13-17 Haziran 1990). Ankara, s. 287-305.
- D.İ.E., 1990, Genel Nüfus Sayımı. Nüfusun Sosyal ve Ekonomik Nitelikleri (Gümüşhane İli), Ankara.
- Gümüşhane İlinin Yıllık Ekonomik, Ticaret ve Sanayi Durumu Hakkında Rapor. Gümüşhane Sanayi ve Ticaret İl Müdürlüğü.
- Sayılarla Gümüşhane, 1997, Gümüşhane Valiliği Yay. No: 2, İstanbul.
- Trabzon Vilayeti Salmeleri, 1869, 1904, Vilayet Matbaası, Trabzon.
- Türk Ansiklopedisi, 1970, Gümüşhane Maddesi, M.E.B. Basımevi, Cilt: 8, Ankara.
- Türk Dil Kurumu, 1992, Türkçe Sözlük-1 (A-J Yeni Baskı). Atatürk Kültür Dil ve Tarih Yüksek Kurulu. İstanbul.
- Yurt Ansiklopedisi, 1982, Gümüşhane. Anadolu Yay. A.Ş. Cilt: 5, İstanbul.

