

## İlk Çekirdeğini Banı Yerleşmesi Oluşturan Kalecik Köyünün Monografyası

*The Monography of Kalecik Village The First Centre of Which is Banı  
Settlement*

Yrd.Doç.Dr. Halil KOCA \*

### Özet

Bu araştırmanın konusunu, Kalecik köyünün monografyası oluşturmaktadır. Yönetim açısından Osmaniye ilinin Hasanbeyli ilçesine bağlı olan Kalecik köyü, Nur dağlarının batı yamaçlarında, az eğimli bir sırt üzerinde kurulmuştur.

Yerleşmenin ilk çekirdeğini, Kızıldere vadisi oluşturur. Bu vadi, iklimatik ve hidroğrafik özellikleri nedeniyle, hayvancılık yapan ailelerin kış mevsimini geçirdikleri bir yerleşmeye, başka bir ifade ile *banı* veya *kışlak* yerleşmesine sahne olmuştur. Yerleşme, zamanla büyüyerek *banı*dan devamlı bir yerleşmeye dönüşmüş ve Cumhuriyetin ilk yıllarında da köy tüzel kişiliğine kavuşmuştur. Köyün bu ilk kuruluş yerinde, günümüzde hala devam eden heyelan ve toprak kayması gibi kütle hareketleri meydana gelmektedir. Bu nedenle köyün kuruluş yeri, 1970 yılında değiştirilerek, daha kuzeydeki bugünkü yerinde yeniden kurulmuştur.

Yukarda kısaca konumu ve gelişme süreci özetlenen Kalecik köyünün bugün önemli sorunları bulunmaktadır. Çalışmamızda, köyün coğrafi özelliklerine deyinildikten sonra, büyük bir kısmı kuruluş yerinin uygun olmayan morfolojik yapısından kaynaklanan sorunlar incelenmiş ve bu sorunlara çözüm önerileri getirilmeye çalışılmıştır.

### Abstract

The subject of this study is the monography of Kalecik village. Kalecik village, belonging to Hasanbeyli town of Osmaniye, is located on the western slopes of Nur mountains.

The center of the first settlement is Kızıldere valley. This valley was a winter settlement of the families earning their lives raising animals because of its climatic and hydrografic features. The settlement grew larger and larger in the course of time and became a village. In the place where the village is located,

---

\* Atatürk Üniversitesi, Kâzım Karabekir Eğitim Fakültesi, Erzurum.

landslides occurred and thus the place of the village was changed to its place today in the north.

Kalecik village the characteristic of which are summed up above, has important problems today. This study aims to explore the geographical features of the village and the problems stemming from improper morphological structure for the place of the settlement, and it tries to put forward some suggestions for solutions.

### Giriş

Bilindiği üzere, yerleşme coğrafyası açısından ülkemizin en önemli özelliklerinden biri de, kırsal yerleşme çeşidi ve sayısının çok fazla olmasıdır. Gerçekten de, sayıları 36 bini bulan köy yerleşmeleri yanında, çoğunlukla köye bağlı mezra, yayla, kom, çiftlik, oba, divan, saya, güme, ağıl, dam, bahçe evleri ve dalyan gibi büyük bir kısmı geçici olarak yerleşilen çok sayıda yerleşme ünitesi bulunmaktadır. Bu geçici yerleşmelerin sayısı da 50 binden fazladır<sup>1</sup>.

Kırsal yerleşme açısından ülkemizin bu kadar zengin olması, her şeyden önce ülkenin coğrafi özelliklerinin bir sonucudur. Çünkü ülkemiz, gerek iklim ve gerekse yeryüzü şekilleri açısından kısa mesafelerde bile önemli değişiklikler gösterir. Dolayısıyla, ülkenin hemen her bölgesinde kısa mesafelerde önemli ölçüde değişen farklı yaşama ortamları bulunmaktadır. Geçim sıkıntısı çeken aileler, bu farklı doğal ortamdan yararlanmak suretiyle yeni, fakat farklı fonksiyona sahip yerleşmeler kurmuşlardır. Diğer taraftan, bu doğal ortamın getirdiği avantaj ve dezavantajlar yanında, uzun bir tarihî geçmişe sahip olan Anadolu'nun kültürel zenginliği ve ayrıca XVIII. yüzyıldan itibaren etkili olmaya başlayan asayiş bozuklukları gibi beşerî özellikler de yerleşme çeşidini artıran bir diğer faktördür.

Yukarda belirtilen bu yerleşme şekilleri yanında, henüz fazla tanınmamış başka yerleşmeler de vardır. Örneğin, merhum KARABORAN'ın yerleşme coğrafyasına kazandırdığı *banı*<sup>2</sup> ve ÖZAV'ın tanıtımını yaptığı *güme* yerleşmeleri<sup>3</sup> gibi. Bu iki örnekten de anlaşıldığına göre, ülkemizdeki kırsal

<sup>1</sup> Doğanay,H., 1997, Türkiye Beşerî Coğrafyası. Milli Eğitim Bakanlığı Yay.No. 2982, Eğitim Dizisi No.10, İstanbul, s.251

<sup>2</sup> Karaboran,H.,1985, *İki Eğreti Yerleşme Şekli: Banı ve Pey*.Türk Dünyası Araştırmaları, S.39, İstanbul. s. 83-104.

<sup>3</sup> Özav,L.,1995, *Eski Gediz Kasabası Çevresinde Güme Yerleşmeleri*. Türk Coğrafya Dergisi, S.30, İstanbul.

yerleşme şekilleri, henüz tam anlamıyla belirlenmiş değildir, veya en azından bazıları yeterince tanınmamaktadır. Kuşkusuz bu durum, Türkiye yerleşme coğrafyasının önemli sorunlarından biridir. Kanaatimize göre, kırsal yerleşmeler açısından bir diğer sorun da, isimleri farklı olmasına rağmen, birçok kırsal yerleşmenin benzer fonksiyonlara sahip olmasıdır. Bunun tersi durumlar da söz konusudur. İsimleri aynı olan bazı geçici yerleşmelerin farklı özelliklere sahip olduğu görülmektedir. Örneğin Doğu Anadolu ve Güneydoğu Anadolu bölgelerindeki mezra yerleşmeleri devamlı bir yerleşme ünitesi iken, Karadeniz Bölgesi'ndekiler çoğunlukla geçici yerleşmelerdir<sup>4</sup>.

Kuşkusuz çeşit ve sayısı çok fazla olan bu gibi geçici yerleşmelerin sınıflandırılması, bunlardan benzer fonksiyonlara sahip olanların aynı isim altında birleştirilmesi, yerleşme coğrafyasının en önemli konularından biridir. Ancak, böyle bir sınıflandırmanın yapılabilmesi, her şeyden önce, kırsal yerleşme şekillerinin ayrıntılı etütlerinin tamamlanması ile mümkün olabilir. Nitekim, merhum TANOĞLU, ... *Türkiye'de oldukça yaygın bulunan bu yerleşme şekillerinin gerçek mahiyetleri, definisyonları ve iskân kategorileri arasındaki yerleri ancak, iskân coğrafyası meselelerini iyi bilen ve yakından takip eden genç ilim adamlarımızın mahallinde yapacakları araştırmalar ve arşiv çalışmalarına dayanan monografyalarla aydınlanabilir* diyerek daha 1954 yılında bu konuya dikkat çekmişti<sup>5</sup>. Aradan geçen zaman içerisinde, kırsal yerleşmelerle ilgili önemli çalışmalar yapılmıştır. Bu çalışmaların bazıları şunlardır: Dönmez'in *Karasu Batısında Bir Yörük Yerleşmesi*, Doğanay'ın *Ordu'da Bazı Oba-Yayla Yerleşmeleri ve Yaylacılık*, Göney'in *Türkiye'de Bir Eğreti Kır Yerleşme Şekli Hakkında Bazı Yeni Müşahedeler*, Özey ve Girgin'in *bahçe ve bağ evleri*, Köse'nin *Saya Yerleşmeleri*, Yılmaz'ın *Tortum'da Mezra Yerleşmeleri* ve Soykan'ın *Bozdağlarda Rekreatif Yaylacılık* gibi. Bu örnekleri daha da çoğaltmak mümkündür. Kırsal yerleşmelere ait etütlerin daha da artırılması yanında farklı bölge ve yörelere ait araştırmaların yapılması, kırsal yerleşmelerin sınıflandırılması sorununun çözümüne önemli katkılar sağlayacaktır.

Bu çalışmamızda, yukarıda belirtilen hususları da dikkate alarak, *eski bir banı yerleşmesi* olan Kalecik köyünü etüt edeceğiz. Böyle bir konuyu seçmemizin amacı, merhum Karaboran'ın yerleşme coğrafyası literatürüne

<sup>4</sup> Doğanay, H., a.g.e., s.288.

<sup>5</sup> Tanoğlu, A., 1954, *İskân Coğrafyası. Esas fikirler, problemler ve metod*. Türkiyat Mecmuası, S. 11, İstanbul, s. 30.

kazandırdığı *banı* yerleşmesine\* dikkati çekmek ve böylece, yerleşme coğrafyasının yukarıda deyinilen sorunlarına, az da olsa katkıda bulunmaktadır. Çünkü, yukarıda da belirtildiği üzere, Tanoğlu'nun yerleşme coğrafyasının sorunları ile ilgili görüşlerine katılmamak mümkün değildir. Diğer taraftan, ülkemizdeki birçok köy yerleşmesinin zamanla büyüyerek kasaba, hatta birçoğunun kent yerleşmesi olmalarına rağmen, köy yerleşme sayısı azalmamış, aksine artmıştır. Bunun en önemli nedeni, çok sayıdaki *geçici* veya *köye bağlı yerleşmelerin* zaman içinde gelişerek köy olmalarıdır. İşte araştırma konumuzu oluşturan Kalecik köyü de böyle bir geçici yerleşmeden, *banı* yerleşmesinden köy olmuştur.

Araştırma konusunu oluşturan Kalecik köyü, Akdeniz Bölgesi'nin Adana Bölümü'nde yer alan Nur dağlarının batı yamaçları üzerinde kurulmuştur. Kalecik, Osmaniye ilinin Hasanbeyli ilçesine bağlı 502 nüfuslu (1990) küçük bir köydür (Harita 1).

Araştırmamızda kullanılan dokümanların büyük bir kısmı, arazide yaptığımız gözlemler sonucunda elde edilmiştir. Bu gözlemlerle, *banı* yerleşim sahasının yakın çevresine göre farklı coğrafi özellikleri tespit edilmiştir. Yerinde yapılan mülâkatlarla, yerleşmenin ortaya çıkması ve gelişmesini sağlayan faktörler hakkında önemli bilgiler elde edilmiştir. Ayrıca Kalecik köyünün bugünkü durumu ve sorunları da, yine bizzat arazide yaptığımız gözlemlerle belirlenmiştir. Bu arada, başta Osmaniye İl Tarım Müdürlüğü olmak üzere, çeşitli kamu kuruluşlarının yöreyle ilgili çalışmalarından da yararlanılmıştır.

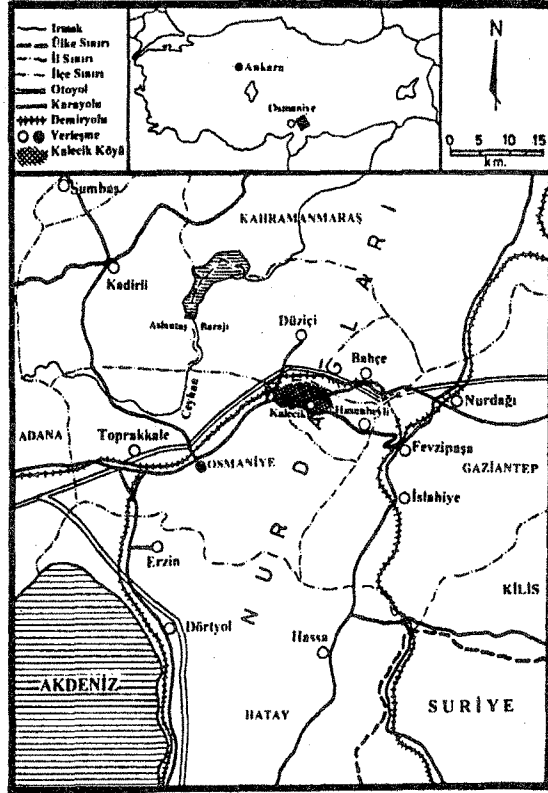
## 1. Doğal Çevre Özellikleri

**1.a. Yeryüzü Şekilleri:** Nur dağlarının batı yamaçlarında yer alan araştırma sahası, arızalı ve yer yer eğimli bir morfolojik yapıya sahiptir. Bu nedenle, sahanın ana morfolojik şekilleri tepeler, vadiler ve bu vadiler arasında uzanan sırtlardan oluşmaktadır (Harita 2).

Araştırma sahasındaki kabarık şekiller olan tepeler, Kalecik köyünün hemen güneydoğusundaki Karatepe (667 m.), doğudaki Koca Heyiktepe (809 m.) ve batıdaki Kabaktepe (515 m.) ile Kızılkaya tepedir.

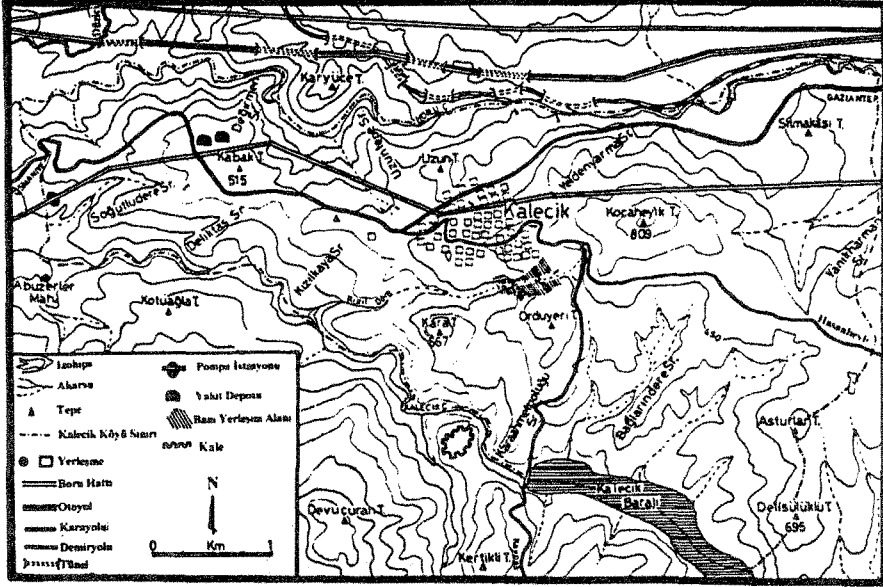
\* *Banı* yerleşmesine ilk dikkat çeken araştırmacı, BİLGİN'dir. Bilgin, *Ceyhan Doğusunda Volkanik Şekiller ile Hassa Leçesi* adlı makalesinde, Hassa dolaylarında leçe taşlarından yapılan basit meskenlerden oluşan yerleşme şekline *banı* adı verildiğini belirtmektedir. Ancak, esas çalışma konusu, yörenin volkanik özellikleri olduğu için, bu konu üzerinde fazla durmamıştır.

Sahanın en yüksek yerini oluşturan Heyiktepe, Mesozoik kalkerleri ile Miosen yaşlı kil ve marnlardan oluşmuştur<sup>6</sup>. Bu tepelik saha, kuzeydeki Horu çayı ile derin bir şekilde aşındırılmış olup, eğim değerleri de oldukça fazladır. Heyiktepenin güney ve güneydoğusunda nispi yükselti az olup, buradan Tapan sırtına hafif bir eğimle geçilir.



Harita 1. Araştırma Sahasının Lokasyon Haritası.

<sup>6</sup> Avşar, N., Demirkol, C., 1995, *Orta Amanosların (Osmaniye) Stratigrafisi*. Tarih İçinde Bütün Yönleriyle Osmaniye, 1. Sempozyum 13-15 Kasım 1993, Osmaniye, s.324.



Harita 2. Araştırma Sahasının Topografya Haritası.

Kalecik köyünün güneydoğusunda yer alan Karatepe, Miosen yaşlı kalkerlerden oluşmuştur. Bu tepe de, Heyiktepe gibi asimetrik bir morfolojik yapıya sahiptir. Karatepe'nin kuzeyi Kızıldere, batı ve güneyi de Kalecik deresi ile derin bir şekilde aşındırılmış olup, bu tepenin vadi tabanlarından nispi yükseltisi 250 ilâ 350 m. arasında değişir. Bu tepelik saha, doğuda Mesozoik kalkerlerinden oluşmuş az eğimli bir sırtla birleşir.

Araştırma sahasının batısında yer alan Kabak tepe, çoğunlukla Miosen kil ve kum taşlarından ibaret bir litolojik yapıya sahiptir. Kuzeyde Horu çayı ve güneyden de Kalecik deresi ile derin bir şekilde aşındırılan bu tepelik sahada, zaman zaman heyelanlar meydana gelir. Bu heyelanların en önemli nedenleri, jeolojik yapının heyelan oluşumuna uygunluğu ve yamaç eğimlerinin çok fazla olmasıdır. Heyelanların bir diğer nedeni de, D. 400 karayolunun bu tepeden geçirilmesidir. Karayolunun yapımı sırasında açılan yol yarmaları, yamaç eğimini artırdığı için zaman zaman küçük toprak kaymaları da meydana gelmektedir.

Köyün batısında yer alan bir diğer tepelik saha da, Havlakayası tepedir. Bu tepe de Kabak tepe ile benzer jeolojik özellikler göstermektedir. Kil, marn ve kum taşının oluşturduğu bu tepenin kuzeyinden, yukarıda belirtilen D. 400 karayolu geçirilmiştir. Yol yapımı sırasında büyük bir yarmanın açılması nedeniyle, eğim değerleri çok artmıştı. Bu nedenle, şaganak yağışların fazla olduğu 1992 yılında büyük bir heyelan meydana gelmiştir. Bu heyelanla, D. 400 karayolunun yaklaşık 60 m.lik bir bölümü tamamen sürüklenmiş ve karayolunun 100 m. kadar kuzeyindeki Kerkük-Ceyhan boru hattı tahrip olmuş ve hatta petrol boruları yerinden sökülüştür (Fotoğraf 1). Bunun bir sonucu olarak boru hattının güzergahı değiştirilmiş ve daha kuzeydeki Düziçi-Bahçe arasındaki saha, yeni güzergah olarak seçilmiştir.



**Fotoğraf 1.** 1992 yılında meydana gelen heyelanla D. 400 karayolunun yaklaşık 60 m.lik bir bölümü ile Kerkük-Yumurtalık boru hattındaki petrol boruları heyelanla sökülerek sürüklenmişti.

Yukarıda belirtilen bu tepeler dışında, köyün kuzeyinde Uzun tepe veya yerel adı ile Kaplankayası, güneydoğuda Orduyeri ve bugün köy yerleşim sahası içinde yer alan Bağıbaşı gibi tepeler de vardır. Bunlar nispi yükseltisi fazla olmayan küçük tepelerdir. Bu tepelerden Kaplankayası, yükseltisi fazla olmamakla birlikte, morfolojik açıdan diğerlerinden ayrılır. Marn ve kalkerden oluşmuş bu tepenin kuzeyi, Horu çayı tarafından derin bir şekilde aşındırılmıştır.

Kaplankayası tepesi, Horu çayı boyunca oluşmuş fayların da etkisiyle çok sık heyelan ve kaya düşmesinin meydana geldiği bir sahadır. Bu tepenin güney kısmı az eğimli olup, ilk bakışta burada bir tepenin bulunduğunu fark etmek mümkün değildir.

Araştırma sahasının başlıca akarsuları, kuzeyde Horu çayı ve güneyde Kızıldere ile Kalecik deresidir. Sahamızın en önemli morfolojik ünitelerinden biri de, bu akarsuların vadileridir. Bunlar dışında, bu akarsulara katılan çok küçük dereler de bulunmaktadır.

Horu çayı, araştırma sahasının kuzey sınırı oluşturur. Bu dere, araştırma sahası sınırları içinde kalan kısımdaki yatağını, derin bir şekilde aşındırmış ve vadi içerisine gömülmüştür. Nitekim, akarsuyun vadi tabanı ile Kalecik köyünün kurulduğu sırt arasında yaklaşık 300 m.lik bir yükselti farkı vardır. Akarsuyun küçük olmasına rağmen, yatağını bu kadar derin bir şekilde aşındırmış olmasının temel nedenleri, kolay aşındırılabilen kil ve kalkerden oluşmuş litolojik yapısı ve buradaki faylardan da anlaşıldığı üzere sahanın genel olarak yükselmesi gösterilebilir. Horu çayı vadisi, jeolojik yapısı ve faylanma gibi faktörler nedeniyle yer yer asimetrik vadi özelliği de gösterir. Kabaktepe'nin kuzeyi ve Heyiktepe'nin kuzeybatısında yatağı çok dar olup, Kabak tepe yakınlarında bir boğaz vadi özelliği kazanır (Harita 3).

Kalecik deresi, araştırma sahasının güney sınırını oluşturmaktadır. Vadi tabanı, güneydoğuda yer alan Mesozoik kalkerlerinin bulunduğu sahada genişlemiş olup, buradaki genişliği yer yer 200 m.yi bulur. Bu bölümde vadi yamaçları iyice basıklaşmış olup, özellikle vadinin kuzey yamacında eğim değerleri çok azalmıştır. Ancak, Miosen kalkerlerinin saf olarak bulunduğu ve tektonik hareketlerle tabakalaşma özelliği gösterdiği güneydeki kale yakınlarında, dar ve derin bir vadi içerisinde akar (Harita 3). Vadi tabanının buradaki genişliği, bazı yerlerde 5-6 m.yi ancak bulur. Vadi tabanı ile kalenin kurulduğu küçük bir tepecik arasındaki yükselti farkı ise, 100 m.yi aşar (Fotoğraf 2). Bu dar ve derin yarılmış vadinin doğusunda, Kalecik barajı inşa edilmiştir.

Araştırma sahasındaki bir diğer önemli vadi de, Kızıldere vadisidir. Mesozoik kalkerleri üzerinde açılan vadi, yukarı bölümde derin yarılmış *V profilli* bir vadi özelliğindedir. Miosen kalkerlerinin bulunduğu aşağı bölümünde ise, oldukça basık yamaçlara sahiptir. Diğer iki vadiye göre daha küçük olmasına rağmen, bu vadi de derin bir şekilde aşındırılmıştır. Nitekim vadi tabanı ile güney ve kuzeydeki sırtlar arasında 100 m. yi aşan yükselti farkı





karstik şekillerin en önemlileri köy yerleşim alanının kuzeydoğusundaki Yüce harman ile Koca Heyiktepe arasında yer alan az eğimli saha ile D. 400 karayolunun kuzeyindeki Eşek meydanıdır.



Fotoğraf 2. Küçük bir boğaz vadi özelliğindeki Kalecik vadisi.

Kızıldere vadisi ile Kalecik deresi arasında kalan ve batıdan Karatepe, doğudan da Orduyeri tepesi ile sınırlanan üçüncü bir sırt daha vardır. Güneye doğru eğimli bu saha, aynı zamanda bir geçit özelliği de taşır. Az eğimli olan bu sırt, 1975 yılına kadar köyün en önemli geçim kaynaklarından biri olan bağcılık için büyük önem taşıyordu.

**1.b. İklim Özellikleri:** Nur dağlarının batı yamaçlarında yer alan araştırma sahası, Akdeniz iklim bölgesi sınırları içinde kalır. Ancak, yükseltinin etkisi ve dağların uzanış doğrultusu gibi coğrafi faktörler, yöre ikliminde az da olsa bazı değişikliklere neden olmuştur. Bunlar, sıcaklık değerlerindeki azalma, yağış miktarlarındaki artış ve Akdeniz yağış rejiminden biraz farklı olarak yaz yağışlarının yıllık yağış tutarındaki payının artmasıdır.

Kalecik köyü, yükseltisi yaklaşık olarak 550 m. ile 650 m. arasında değişen bir sırt üzerinde kurulmuştur. Yükseltinin etkisiyle, sahadaki sıcaklık değerleri kıyı istasyonları veya Adana ovalarındaki istasyonlara göre, 2.5-3°C

kadar daha azdır. Sahamızın sıcaklık değerleri, Osmaniyeye Meteoroloji İstasyonu verilerinden yararlanarak *sıcaklık değişme oranına* göre belirlenmiştir. Buna göre araştırma sahasında yıllık ortalama sıcaklık değeri 15°C kadardır (Tablo 1). Yaz sıcaklık ortalamaları 25°C'a kadar yükselirken, kış sıcaklık ortalamaları da 5°C'a kadar düşer (Tablo 1, Şekil 1). Yaz sıcaklıklarındaki azalma, yörenin kısmen de olsa yayla turizmi aktivitesi kazanmasına neden olmuş ve kış sıcaklıklarındaki belirgin düşme de, Akdeniz kıyı bölgesinde görülen tarımsal çeşitliliği önemli ölçüde sınırlandırmıştır.

Araştırma sahasında rüzgârlar, genel atmosfer dolaşımı, kara ve denizlerin farklı ısınmasının belirlediği basınç şartları ve yeryüzü şekillerinin etkilerine uygun olarak yön ve frekans özelliklerine sahiptir. Yörede, bu basınç özellikleri ve doğu-batı doğrultusunda uzanan akarsu vadilerinin de etkisiyle genel olarak iki yönden esen rüzgârların hakim olduğu gözlenmiştir. Bunlar, doğu ve batı yönlü rüzgârlardır.

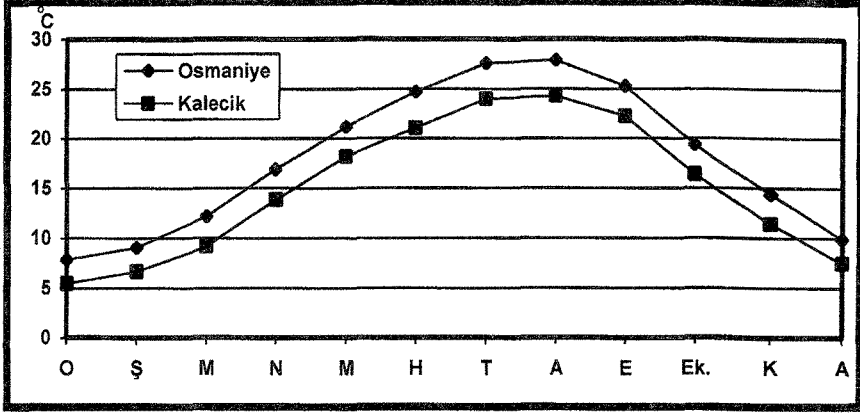
Doğu yönlü rüzgârlar, daha çok kış mevsiminde etkili olan soğuk ve sert rüzgârlardır. Bu nedenle, doğu yönlü rüzgârlara yörede *poiraz* adı verilir. Yaz mevsiminde görülme sıklığı veya frekansı azalan bu rüzgârlar, sıcak yaz günlerinde hava sıcaklığını önemli ölçüde düşürür, yani serinletici bir etki yapar. Kış mevsiminde görülme sıklığı çok daha yüksek olan bu rüzgârlar, kış mevsiminde aşırı soğumuş Anadolu içlerinden Akdeniz'e doğru hareket eden hava akımlarının bir sonucu olarak meydana gelirler<sup>7</sup>. Yaz mevsiminde ise Akdeniz üzerinden gelen hava akımları, Nur dağlarının batı yamaçları boyunca yükselmeye maruz kalır. Yükselen bu hava akımının yoğunlaşmasına bağlı olarak, yer yer alçak bulutlar ve sisler oluşur. Yaz mevsiminde özellikle sabah saatlerinde görülen bu hava şartlarına, yörede *garbi* adı verilir. Bu hava şartlarında, zaman zaman yağış da meydana gelir.

Tablo 1. Osmaniyeye ve Kalecik Köyü'nde Aylık Ortalama Sıcaklıkların Yıl İçindeki Dağılımı (°C).

Aylar	O	Ş	M	N	M	H	T	A	E	Ek.	K	A	Y. O.
Osmaniyeye	7.9	9.1	12.2	16.9	21.2	24.7	27.6	27.9	25.3	19.4	14.4	9.9	18.0
Kalecik	5.5	6.7	9.2	13.9	18.2	21.1	24.0	24.3	22.3	16.4	11.4	7.5	15.2

Kaynak: Osmaniyeye Meteoroloji İstasyonu verileri (1942-1990) ile bu verilerden yararlanmak suretiyle sıcaklık değişme oranına göre hesaplanmıştır.

<sup>7</sup> Koçman, A., 1993, Türkiye İklimi. Ege Üniv. Edebiyat Fak. Yay. No. 72, İzmir, s. 15.



Şekil 1. Osmaniyeye ve Kalecik Köyü'nde Aylık Ortalama Sıcaklıkların Yıl İçindeki Dağılımı

Araştırma sahasının da içinde bulundu Nur dağlarının batı yamaçları, Akdeniz Bölgesi'nin en fazla yağış alan yörelerinden biridir. Araştırma sahasına çok yakın olan Osmaniyeye Meteoroloji İstasyonu (yaklaşık 20 km. kadar batıda) verilerinden yararlanarak Schreiber formülüne göre<sup>8</sup>, yöreye düşen yıllık yağış miktarı hesaplanmıştır. Buna göre, yöremize düşen yağış miktarı, Osmaniyeye'den yaklaşık 270 mm daha fazla olup, 1025 mm. kadardır (Tablo 2, Şekil 2).

Tablo 2. Osmaniyeye ve Kalecik Köyünde Aylık Ortalama Yağış Miktarlarının Yıl İçindeki Dağılımı (mm).

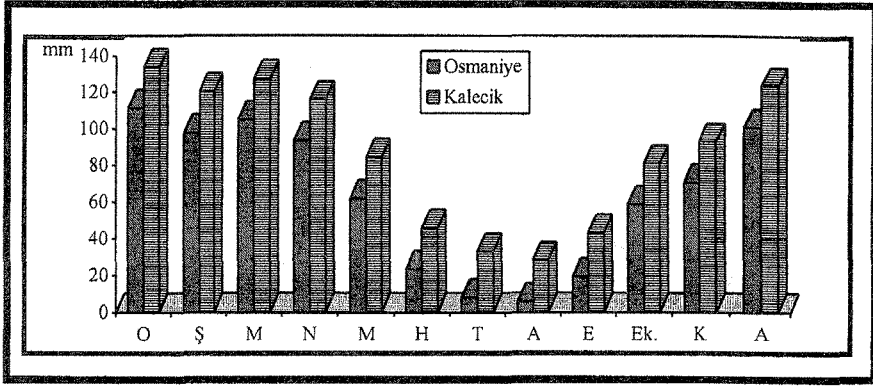
Ay	O	Ş	M	N	M	H	T	A	E	Ek.	K	A	Yıl. O.
Osmaniye	111.4	97.9	105.0	93.6	61.8	23.2	7.9	5.4	19.3	58.5	70.5	101.2	755.7
Kalecik K.	133.9	120.4	127.5	116.1	84.3	45.7	32.9	27.9	42.8	81.0	93.0	123.7	1025.7

Kaynak: Osmaniyeye Meteoroloji İstasyonu verileri (1942-1990) ile bu verilerden yararlanmak suretiyle Schreiber formülüne göre hesaplanmıştır.

Buraya kadar yapılan açıklamalardan anlaşıldığı üzere, araştırma sahasının iklimi, yükselti ve yeryüzü şekillerinin etkisiyle Asıl Akdeniz ikliminden bazı farklılıklar gösterir. Bunlar, kış soğuklarının biraz daha belirgin olması ve yaz mevsiminin daha serin geçmesi ve yaz kuraklığının şiddetlinin

<sup>8</sup> Dönmez, Y., 1979, Umumi Klimatoloji ve İklim Çalışmaları. İstanbul Üniv. Yay.No. 2506, Coğrafya Enst. Yay.No. No. 102, İstanbul, s.178.

azalmasıdır. Buna göre yöre, *Akdeniz dağ kuşağı iklimi* ile *asıl Akdeniz iklimi* arasında geçiş özelliği gösteren **Akdeniz geçiş iklimi** tipine sahiptir.



Şekil 2. Osmaniye ve Kalecik Köyünde Aylık Ortalama Yağış Miktarlarının Yıl İçindeki Dağılımı.

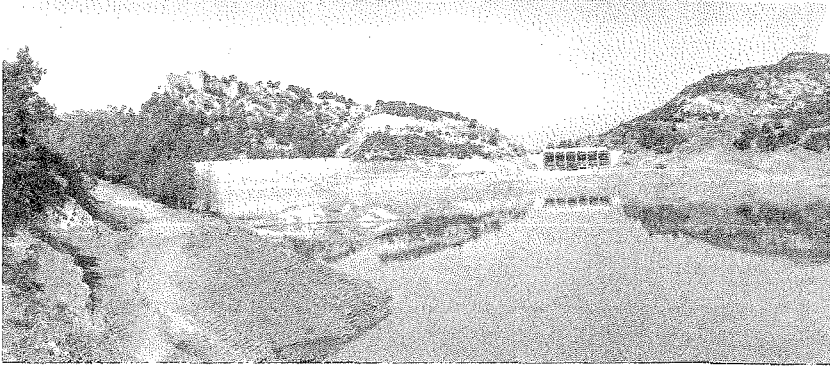
**1.c. Hidrografik Özellikler:** Araştırma sahasının genellikle tepe, sırt ve vadilerden oluşan yeryüzü şekilleri, hidrografik açıdan farklı iki özelliğe sahiptir. Bunlar, yeraltı suyu ve kaynaklar bakımından hemen hemen yoksun tepe ve sırtlar ile akarsular ve kaynaklar bakımından zengin vadilerdir.

Yukarda da belirtildiği üzere vadiler, kaynaklar bakımından oldukça zengindir. Örneğin, Horu çayı vadisinde çok gür iki karstik kaynak hemen dikkati çeker. Bu kaynaklardan biri ile Düziçi ilçesinin Ellek kasabasının (1997 nüfusu 11 740) su ihtiyacını karşılanırken, daha doğudaki ikinci kaynak ise, Kabaktepe'deki benzin boru hattı pompa istasyonu ile Petrol Ofisi depolarındaki su ihtiyacını karşılamak için kullanılır. Kızıldere vadisi de kaynaklar açısından oldukça zengindir. Bu vadiye 10'a yakın kaynak bulunmaktadır. Ancak, bu kaynakların akım değerleri çok düşüktür.

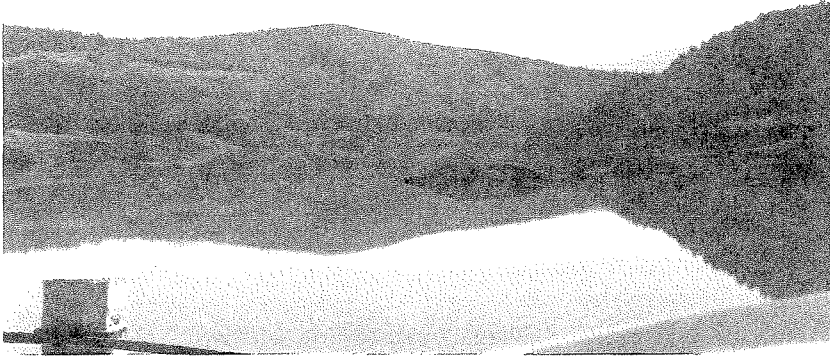
Araştırma sahasındaki akarsulardan biri olan Kızıldere'nin debisi çok azdır. Çok kısa olan bu dere, yaz mevsiminde yok denecek kadar az su taşır. Kış aylarında ise, ancak yağışlı günlerde suyu artar. Bunun dışındaki zamanlarda akım miktarı oldukça düşüktür.

Köyün güney sınırını oluşturan Kalecik deresi, karstik kaynaklardan beslendiği için, bütün bir yıl boyunca oldukça bol su taşır. Jeolojik yapının da uygun olduğu bu akarsu üzerinde, Kalecik barajı kurulmuştur. Kalecik barajı, 77 m. yüksekliğinde, kaya dolgu olarak inşa edilmiştir (Fotoğraf 3). Barajın yıllık

su toplama hacmi, 38.8 milyon m<sup>3</sup> kadardır<sup>9</sup>. Sulama amaçlı inşa edilen bu baraj ile Düziçi ovası ile Osmaniye ovası tarım arazileri sulanır. Çevresi kızılçam ormanları ile çevrili olan bu baraj gölü, rekreasyon alanı olarak değerlendirilebilecek bir sahadır (Fotoğraf 4).



**Fotoğraf 3.** Kalecik barajı ve adını aldığı Kalenin doğudan görünüşü. Sulama amaçlı bu barajın eylül ayında su seviyesi iyice azalmıştır.



**Fotoğraf 4.** Çevresi Kızılçam ormanları ile çevrili bulunan Kalecik barajının önemli bir turizm potansiyeli bulunmaktadır.

<sup>9</sup> DSİ., 1977, Haritalı İstatistik Bülteni. Ankara, s.144.

Kalecik köyünün kuzey sınırını oluşturan Horu çayı, kaynaklarını, Nur dağlarının batı yamaçlarından alır. Bahçe kentinin güneyinde Bilalîk ve Kocaderenin birleşmesinden sonra, geniş tabanlı bir vadi içinde akışına devam eden Horu çayı, Kalecik köyü sınırlarında dar bir vadi içerisine girer. Bol akımlı kaynaklardan beslenen bu akarsuyun debisi de oldukça yüksektir. Ancak, bu akarsuyun yaz mevsimindeki akımı, Bahçe kentindeki sanayi tesislerinde ihtiyaç duyulan suyun bu akarsudan karşılanması ve geniş tabanlı vadideki tarlaların sulanması gibi faktörlerden dolayı, önemli ölçüde azalır. Yine de Akdeniz Bölgesindeki akarsuların rejimlerinden farklı olarak, yaz aylarında da nispeten fazla akışa sahiptir.

Kaynaklar ve akarsular bakımından yüksek bir potansiyele sahip olan Kalecik köyünün en önemli sorunu, yeterli içme, kullanma ve sulama suyunun bulunmamasıdır. Aslında bu sorun, köyün kuruluş yerinden kaynaklanmaktadır. Daha önce de ifade edildiği gibi köy, Horu çayı ile Kızıldere arasındaki sırt üzerinde kurulmuştur. Bilindiği üzere sırtlar, genellikle su kaynakları bakımından çok fakirdir. Dolayısıyla, bu sırt üzerinde köyün su ihtiyacını karşılayacak çok fazla kaynak bulunmamaktadır. Köyün kurulduğu sırt ile kaynaklar bakımından zengin olan Kızıldere ve Horu çayı vadisi arasında 100 m. ile 200 m. kadar bir seviye farkı bulunmaktadır. Bu nedenle, vadi tabanlarındaki bu kaynaklardan yararlanmak, bugüne kadar mümkün olamamıştır.

**1.d. Toprak ve Bitki Örtüsü Özellikleri:** Araştırma sahasının toprak tiplerinin, anakaya, eğim, iklim ve bitki örtüsü özellikleri belirlemiştir. Sahamızda geniş yayılışa sahip olan kalker anakaya üzerinde kırmızı Akdeniz toprakları oluşmuştur. Kil ve kalkerin bir arada bulunduğu yerlerde ise, kırmızı kahverengi orman toprakları gelişmiştir.

Bilindiği üzere, yüksek sıcaklığın etkili olduğu yerlerde, FeO bakımından zengin olup, toprağa kırmızı rengini veren de bu demir bileşimidir<sup>10</sup>. Sahamızda geniş yayılış gösteren kırmızı Akdeniz topraklarına, Kalecik köyü arazilerinin hemen hemen tamamında rastlanır. Örneğin, köy yerleşim alanının tamamı, kırmızı Akdeniz toprakları ile örtülüdür. Buradan çevreye doğru gidildikçe yine kırmızı Akdeniz topraklarına rastlıyoruz. Miosen kalkerleri ile kaplı olan bu sahada kırmızı Akdeniz toprakları veya *terra rosalar*, kızılçam ve maki topluluğu altında gelişmiştir. Eğim değerlerinin bu gibi yerlerde nispeten az olmasına rağmen, toprak kalınlığı fazla değildir. Hatta tam horizonlaşma da

<sup>10</sup> Atalay, İ.,1989, Ege Üniv. Edebiyat Fak. Yay.No. 8, İzmir. 249.

görülmez. Mesozoik kalkerlerinin geniş yer kapladığı Kalecik köyünün güneyindeki Kızıldere vadisi ile daha güneydeki Ordu yeri tepesi üzerinde, özellikle kızılçam ormanları altında kırmızı Akdeniz toprakları gelişmiştir.

Kil ve kum taşının fazla yer kapladığı Kabaktepe ile killi arazilerin hakim olduğu Tapan sırtında, kahverengi orman toprakları yayılış gösterir. Özellikle eğimin nispeten az olduğu Tapan sırtındaki topraklar, sahanın en gelişmiş topraklarıdır. Toprak derinliğinin az da olsa arttığı bu araziler, yörede yapmış olduğumuz gözlemlere göre, XIX. yüzyıldan beri sürdürülen orman tahribatları ile tarım arazisi haline getirilmiştir.

Sahamızda görülen toprak türlerinden biri de azonal toprak grubu içinde yer alan alüvyaller olup, daha çok Horu çayının yatağında dar alanlı olarak bulunur. Bu topraklar, köyün kuzeydoğusunda akarsu yatağında eğimin iyice azaldığı *kumçınar* mevkiinde yer alır. Kalecik deresinin yatağındaki alüvyal topraklar ise, Kalecik barajının altında kalmıştır. Araştırma sahasında eğimin çok arttığı yerlerde kollüvyal topraklara da rastlanır. Bu topraklar, daha çok Horu çayı vadisi tabanında ve az da olsa Kızıldere vadisinin yukarı kısmında görülür. Kolüvyaller heyelan, toprak kayması ve kaya düşmesi gibi kütle hareketlerinin yaygın olduğu Horu çayı vadisinde; Kaplankayası tepesi ile Kabak tepenin kuzey yamaçları ile vadi tabanlarında nispeten geniş yayılışa sahiptir.

*Akdeniz iklim bölgesi* içinde yer alan araştırma sahası, *Akdeniz fitocoğrafya bölgesi* sınırları içinde kalır. Sahanın bitki örtüsünü kızılçam ve maki toplulukları oluşturmakla birlikte, artan nemliliğe bağlı olarak *Karadeniz bitki bölgesine* ait bazı türler ile step elamanlarına da rastlanır.

Araştırma sahasında kızılçam ormanları büyük ölçüde tahrip edilmiştir. Günümüzde bu ormanlara, daha çok eğimin arttığı ve toprak kalınlığının fazla olmadığı yerlerde rastlanmaktadır. Çünkü bu gibi yerlerdeki kızılçam topluluklarının yayılış sahası, tarla olamayacak ölçüde verimsiz arazilerdir. Kızılçam toplulukları, *Orduyeri* tepesi, *Heyik* tepenin doğu ve güney yamaçları, köyün hemen güneybatısındaki *Bağınbaşı* tepesinin güney ve güneybatısında ve *Kabak* tepenin nemli rüzgârlara dönük batı yamaçlarında görülür. Bu yayılış sahasındaki kızılçam toplulukları, tahribat nedeniyle önemli ölçüde seyrekleşmiş ve aslında orman olma vasfını da büyük ölçüde kaybetmiştir.

Yörenin doğal bitki örtüsünü oluşturan maki toplulukları ise, yukarıda belirtilen kızılçam topluluklarının yayılış sahası çevresinde ve özellikle taşlık-kayalık arazilerin yer aldığı sahalarda yayılış gösterir. Ayrıca vadiler,



çoğunlukla maki toplulukları ile kaplıdır. Yörede görülen başlıca maki elamanları; *kermez meşesi tesbih, karaçalı, akçakesme, zeytin, mersin, sakız, menengiç, sumak, sandal, defne, zakkumdan* ibarettir.

Bitkilerin yeraltı sularından yararlanabildiği ve bu nedenle de nemlilik şartlarının arttığı akarsu boylarında *fındık, kiraz, çınar, akçağaç* ve *karaağaç*lara da rastlanır. Ayrıca *kekik, yavşan, sığır kuyruğu* gibi step türleri de görülmektedir.

Yukarıdaki açıklamalardan anlaşıldığı üzere, Kalecik, aynı zamanda bir orman köyüdür. Yeterli tarım arazisinin bulunmadığı yörede, orman tahribatı eskiden beri devam etmektedir. Bu tahribat nedeniyle yerleşmenin yakınındaki ormanlar açılmış ve böylece köy, orman dışında kalmıştır.

Oldukça engebeli bir arazi yapısına sahip olan araştırma sahası, yaban hayatı bakımından da nispeten önemli bir yöredir. Yörede *keklik, bildircin, bülbül* gibi kuşlarla, *domuz, çakal, kurt, tilki ve sansar* gibi yırtıcı hayvanlar da görülür. Mevki adlarından anlaşıldığı üzere, sahamızda bugün görülmeyen, ancak geçmişte başka hayvanların da yörede mevcut olduğu sanılmaktadır. Örneğin *Kaplankayası* ve *Geyikliçukur* gibi yer adları, yörede kaplan ve geyik gibi yaban hayvanlarının varlığına işaret etmektedir. Bu gibi yabanî hayvanlar, muhtemelen XIX. yüzyılın başlarından itibaren yaygınlaşan orman tahribatının bir sonucu olarak yöreden çekilmiş olmalıdır.

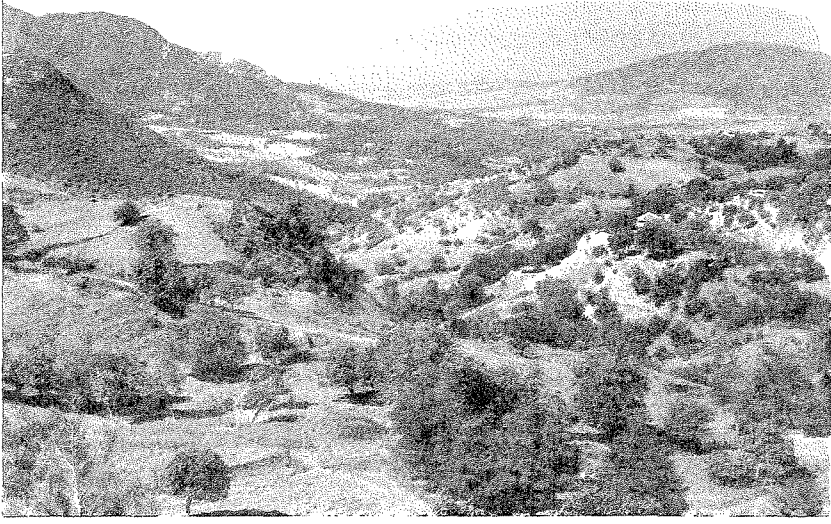
## 2. Beşerî Çevre Özellikleri

**2.a. Yerleşmenin Kuruluşu:** Kalecik köyünün yerleşme çekirdeğini, köyün bugünkü yerleşim alanının hemen güneyinde yer alan *Kızıldere* vadisi oluşturur. Bu vadi, XIX. yüzyılın sonlarına kadar *Kaypak* nahiyesine bağlı olan geçici bir yerleşme şeklinin, yani *banı* yerleşmesinin kuruluş alanıdır (Fotoğraf 5). Yerleşme coğrafyası terimi olarak *banı*, Nur dağlarının daha çok etek bölümlerinde ve Hatay-Kahramanmaraş çöküntü hendeğinde, kış mevsiminde yerleşilen (bazı yıllar ilkbaharda da kalınan) geçici bir yerleşme şeklidir<sup>11</sup>. *Banı* terimi; Kahramanmaraş'ta yaylada yapılan evler, çiftlik; Hatay ve Adana çevresinde mandıra ve ağıl anlamlarında kullanılmaktadır<sup>12</sup>. Merhum **Karaboran**'ın açıklamalarına göre, Hassa ve İslahiye dolaylarında görülen bu yerleşme şekli, fonksiyon açısından bir *kışlak* yerleşmesidir<sup>13</sup>.

<sup>11</sup> Karaboran, H., H., a.g.m., s.88.

<sup>12</sup> Derleme Sözlüğü II, 1993, Dil Kurumu Yayınları, S.211/2, Ankara, s. 520.

<sup>13</sup> Karaboran, H., H., a.g.m., s.91.



**Fotoğraf 5.** Kalecik Köyünün ilk kurulduğu Kızıldere vadisi. Bu vadi, aynı zamanda *banı* yerleşmesinin kuruluş yeridir.

Osmanlılar döneminde, Nur dağlarındaki en önemli yerleşmelerden biri de, bugün Osmaniye'nin küçük bir köyü durumundaki Kaypak'tır. Kaypak, Nur dağlarındaki eski yerleşmelerden biri olup, aynı zamanda bu yöredeki *Ulaşlı*ların beş oymağından Kaypak-oğullarının yerleşim sahasıdır<sup>14</sup>. Araştırma konumuzu oluşturan Kalecik köyü, Kaypak-oğulları oymağına mensup ailelerin kış mevsimini geçirdikleri bir *kışlağı* veya *banısı* durumundaydı. Kaypak ile *banı* yerleşmesine sahne olan Kızıldere vadisi arasındaki yükselti farkı, çok az olup sadece 250 m. kadardır. Kuşkusuz, bu kadar az yükselti farkı, kısa mesafe içerisinde (Kaypak ile Kalecik köyü arasındaki kuş uçuşu mesafe, sadece 5 km. kadardır) kışlak ile devamlı yerleşme arasında önemli bir iklim değişikliğine neden olmaz. Ancak, doğal çevre özellikleri konusunda da belirtildiği üzere, kuzey, güney ve doğu kısmı kapalı olan dar ve derin yarılmış Kızıldere vadisi *yereî klima* sahasıdır. Kış mevsiminde sıcaklık şartlarının daha uygun olması,

<sup>14</sup> Baysun,C., 1986, Cevdet Paşa-Tezakir 21-39, Türk Tarih Kurumu Basımevi. Ankara, s.127.

vadinin *banı* olarak kullanılmasının temel nedenidir. Oysa, Hacı dağının doğu yamaçlarında kurulmuş bulunan Kaypak, kuzey ve doğudan gelen soğuk hava akımlarına karşı, hiç de korunaklı bir yer değildir.

Kalecik köyünün hangi tarihten itibaren *banı* yerleşmesi olduğu ve ne zaman devamlı yerleşmeye dönüştüğü kesin olarak belirlenememiştir. Yörede yaptığımız mülâkatlardan anlaşıldığına göre, *banı* yerleşmesi, XIX. yüzyılın sonlarında, muhtemelen 1880'li yıllarda *banı* veya *kışlak* fonksiyonun daha da gelişmesi ile devamlı bir yerleşme ünitesi durumuna gelmiştir. Yörede yapmış olduğumuz gözlemlerden anlaşıldığı üzere, *banı*dan devamlı yerleşmeye geçişin temel nedeni, yerleşmenin ekonomik potansiyelinin değerlendirilmesinden çok, bazı sosyal olayların bir sonucudur. Zaten doğal çevre özelliklerinden de anlaşıldığı gibi, yörenin önemli bir ekonomik potansiyeli bulunmamaktadır. Bu nedenle, yerleşmenin gelişme sürecindeki bu sosyal olaya kısaca deyinmek yararlı olacaktır.

Bilindiği üzere, XIX. yüzyılın başlarındaki Osmanlı-Rus Savaşından sonra Kafkaslardan Anadolu içlerine doğru göçler olmuştu<sup>15</sup>. Bu göçlere katılan bir kısım aileler de İslahiye ve Kaypak dolaylarına yerleşmişti. Kaypak'a yerleşen Küçükhocaoğlu veya Küçükkocaoğlu ailesi de tıpkı Kaypak-oğulları gibi, kış mevsimini daha ılık olan Kızıldere vadisinde kışlıyorlardı. Bu aile ile Kaypak-oğulları oymağının beyi veya ağası arasında çıkan anlaşmazlık sonucu bir kısım aileler, yılın diğer mevsimlerinde de *banı*da yaşamaya başlamışlardır. Daha sonraki yıllarda, Hasanbeyli (Osmaniye iline bağlı ilçe) dolaylarında konar-göçer ailelerin bir kısmı da (örneğin bugün yörede Sülükler, Balıklar, Fakılar, Karamustuklar, Hoylular, Mullaahmetler ve Ayhasanlar olarak bilinen aileler) Kızıldere vadisine yerleşmişlerdir. Böylece Kızıldere vadisindeki *banı* yerleşmesi devamlı bir yerleşme ünitesine dönüşmüştür. Aslında, *banı*dan devamlı yerleşmeye geçiş süreci, Cebel-i Bereket (Osmaniye) sancağının Osmaniye kentinin bugünkü bulunduğu sahaya taşınma dönemine rastlar. Bu dönem, aynı zamanda konar-göçer ailelerin Devlet tarafından yerleşik hayata geçirilmesi için çeşitli çalışmaların yapıldığı dönemdir. Bu çalışmaların da, *banı* geçici yerleşmesinden devamlı yerleşmeye geçiş sürecini hızlandırdığı düşüncesindeyiz.

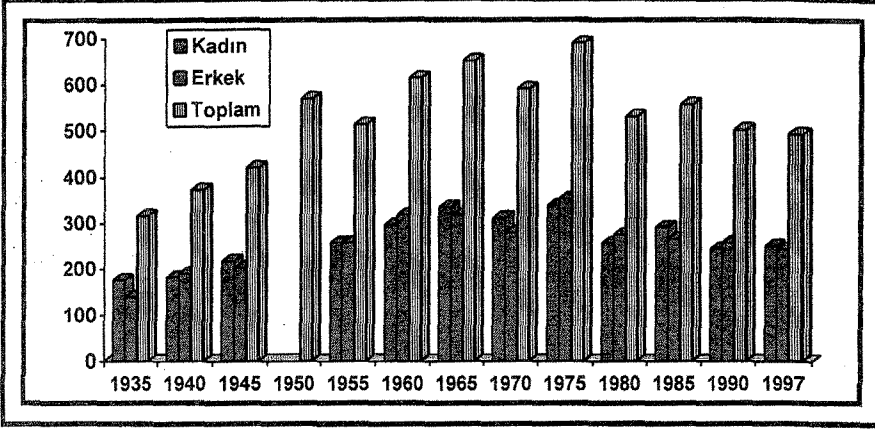
<sup>15</sup> Habiçoğlu, B., 1993, Kafkasya'dan Anadolu'ya Göçler. Mart Yayıncılık, İstanbul. s. 156.

Kalecik köyü, 1929 yılında köy olmuştur. Bu yıldan daha önceki dönemlerde Banı veya Kızıldere adında köy yerleşmesine rastlanmamıştır. Örneğin, 1928 yılında yayınlanan **Mülkiyede Köylerimiz** adlı eserde (Fransızca ve Osmanlıca), Banı, Kızıldere ve Kalecik adı altında herhangi bir yerleşme birimi bulunmamakta idi<sup>16</sup>. Genel Nüfus Sayımı İdarî Bölünüş bültenlerinde Kalecik köyü, ilk defa 1935'te yer almıştır. Bu bültende Kalecik, *Banı* adı altında Kaypak bucağına bağlı 316 nüfuslu küçük bir köydür. Köyün adı, 1940 Genel Nüfus Sayımı İdarî Bölünüş Bülteni'nde yine **Banı** olarak yer almıştır. Ancak bu tarihten sonraki sayım bültenlerinde köyün adı, kurulmuş bulunduğu vadinin özelliği dikkate alınarak **Kızıldere** olarak değiştirilmiştir. Yerleşmenin adı, güneydeki küçük bir kaleden ve Kalecik barajından etkilenerek, 1989 yılında **Kalecik** olarak tekrar değiştirilmiştir.

**2.b. Nüfus Özellikleri:** Kalecik köyü, az nüfuslu bir yerleşmedir. Köyün nüfusu, 1990 yılında 258'i erkek ve 244'ü de kadın olmak üzere toplam 502 kadardır (Tablo 3). Kalecik köyü nüfusunun 1935 yılında, 316 olduğu dikkate alınır, 55 yıllık dönemde yıllık ortalama nüfus artış hızının % 1.1 kadar olduğu görülür. Sayım dönemleri incelendiğinde, köy nüfusunun 1950 yılına kadar düzenli olarak arttığı ve bu yıldan sonra ise, bazı sayım dönemlerinde artış olmakla birlikte, nüfusun genellikle azaldığı görülür (Şekil 3). Örneğin, 1950 yılında 570'i bulan köy nüfusu, 1955'de 514'e gerilemiş ve 1960'da 614'e, 1965'de de 651'e ulaşmıştı (Tablo 3).

Bu dönemden sonra, köy nüfusunda önemli artış ve azalışların olduğu dikkati çekmektedir. Nitekim yurt içi ve yurt dışına göçlerin önem kazandığı 1965-1970 arası dönemde, köyün nüfusu 651'den 590 gerilemişti. Nitekim, Kalecik köyünden 1968-1973 yılları arasında yurt dışına göç edenlerin toplam sayısı 45'i bulmuştu. Kuşkusuz bu göçler, nüfus artışını olumsuz yönde etkilemiştir. İç ve dış göçlerin öneminin azaldığı 1975 yılında köyün nüfusu, yıllık ortalama % 3.5'lük bir artışla 690'a ulaşmıştı. Bu artışın en önemli nedeni, Köyün içinden geçen D. 400 karayolunun olumlu etkileridir. Çünkü, bu yol güzergâhı üzerinde lokanta ve benzin istasyonu gibi tesislerin (1974-1992) yapılması, bir taraftan köyden göçü önlerken, diğer taraftan da köyün çevre yerleşmelerden göç almasını sağlamıştır. Kalecik köyünün nüfusu, 1980 yılında 160 kadar azalmıştır. Nüfus azalması, köyden dışarıya göçlerin devam etmesi ve köyün 4 km. kadar batısındaki *Abuzerler* mahallesinin 1978 yılında Kalecik'ten

<sup>16</sup> Mülkiye'de Köylerimiz, 1928, İstanbul, s. 518.



Şekil 3. Kalecik Köyünün Sayım Dönemlerine Göre Nüfusu.

Göçlerin en önemli nedeni, köyün ekonomik potansiyelinin düşük olmasıdır. Çoğunluğu kıraç arazilerden oluşan 4600 da.lık toplam tarım arazisi, 700-800 gibi orta büyüklükteki bir kırsal nüfusun geçinmesi için yeterli değildir. Nitekim, Kalecik köyünün tarımsal nüfus yoğunluğu, çok düşük olup, hektara düşen nüfus sayısı, sadece 1 kişidir. Diğer taraftan, çiftçi ailesi başına düşen (köyde devamlı oturan 102 aile) tarım arazisi büyüklüğü ise, 4 ha.ı ancak bulmaktadır. Bu da, ailelerin geçinmesi için yeterli değildir. Kaldı ki, köyden göçen bazı ailelerin de tarım toprakları bulunmaktadır. Örneğin, Osmaniye Tarım İl Müdürlüğü'nden almış olduğumuz verilere göre, Kalecik köyündeki çiftçi ailesi sayısı, köyde devamlı oturan ailelerin neredeyse bir katı daha fazla olup, 180'e ulaşmıştır. Bütün bu açıklamalardan anlaşıldığı üzere, Kalecik köyünde önemli bir geçim sıkıntısı bulunmakta ve bu nedenle geçinemeyen aileler, daha 1950 yılından itibaren yakın çevredeki kentlere göç etmektedir.

Yurt dışına göçler, daha çok 1968 ile 1972 yılları arasında gerçekleşmiş ve bu dönemde 45 kişi, başta Almanya olmak üzere, Avusturya, Belçika ve Hollanda'ya göçmüştür. Bu işgücünün yaklaşık 25 kadarı kesin dönüş yapmış ve büyük bir kısmı, Osmaniye'ye yerleşmiştir. Kesin dönüş yapan ailelerden sadece üçü Kalecik köyüne yerleşmiştir.

Göçler, köyün sosyal, kültürel ve ekonomik yapısına önemli etkiler yapmıştır. Bu etkileri, nüfusun yaş ve cins yapısında, eğitim durumunda, köy meskenlerinde ve ekonomisinde görmek mümkündür.

ayrılarak Kırıklı köyüne bağlanması ile ilgilidir. Bu durumu, Kırıklı köyünün 1980 yılındaki nüfusunda da görmek mümkündür. Gerçekten de, Kırıklı köyünün 1975'te 553 kadar olan nüfusu, 1980'de % 55 kadar artarak 860'a ulaşmıştı.

Kalecik köyünün nüfusu, bu dönemden sonra pek fazla değişmemiş; 1985'te 556'ya yükselen nüfusu, 1990'da 502'ye düşmüş ve Sağlık Ocağının verilerine göre de, 1997'de 493'e kadar gerilemişti (Tablo 3).

Araştırma sahası nüfusunda görülen gelişmelerden anlaşıldığı üzere, ekonomik potansiyeli fazla olmayan Kalecik köyünde, nüfus hareketlerinin önem kazandığı görülmektedir. Köyden yakın çevredeki kentlere göç ve yurt dışı göçler şeklinde etkili olan bu nüfus hareketleri, günümüzde de önemini korumaktadır. Özellikle ülke içi göçler hâla önem taşımaktadır. Çünkü, yerleşmenin ekonomik potansiyeli çok düşük olup, geçim sıkıntısı çeken nüfus, özellikle genç nüfus göç etmektedir.

**Tablo 3.** Kalecik Köyünün Sayım Dönemlerine Göre Nüfusu, Nüfusun Cins Yapısı ve Yıllık Nüfus Artış Hızı.

	1935	1940	1945	1950	1955	1960	1965	1970	1975	1980	1985	1990	1997
Kadın	176	183	218	-	257	296	334	311	337	256	290	244	250
Erkek	140	190	203	-	257	318	317	279	353	274	266	258	243
Toplam	316	373	421	570	514	614	651	590	690	530	556	502	493
Cins Yapı.	125	96	107	-	100	93	105	111	95	106	109	98	97
Nüf.Art.Hı	-	3.6	2.6	7.0	-2.0	3.9	1.2	-1.9	3.4	-4.6	1.0	-1.9	-0.5

Kaynak: DİE bültenlerinden derlenmiştir.

Yörede ülke içi göçler, daha çok 1950'den itibaren yaygınlaşmaya başlamıştır. Köyden göçen nüfusun büyük bir kısmı, başta Osmaniye olmak üzere, Adana, Mersin, Ceyhan, Gaziantep ve Kahramanmaraş gibi yakın kentlere yerleşmiştir. Bu gibi kentlere yerleşen nüfus, zamanla ailelerini de yanlarına almışlardır. Yerinde yapmış olduğumuz çalışmaların sonuçlarına göre, köyden göçen toplam aile sayısı 85 kadardır. Bu ailelerin büyük bir kısmı, Osmaniye (53 aile), Adana (17 aile), Mersin (5 aile) ve Gaziantep'e (5 aile) yerleşmiştir.

\* 1950 sayımında, nüfusun cins yapısı açıklanmamıştır.

Göçlerin nüfusun cins yapısına etkisini, sayım dönemlerindeki kadın ve erkek nüfus miktarlarında görmek mümkündür. Örneğin, 1950'den önceki sayımlarda, I. Dünya Savaşı ve Kurtuluş Savaşı'nın etkisiyle belirgin bir kadın nüfus fazlalığı görülürken, 1945 yılında denge sağlanmış ve 1950'den sonra da belirgin bir erkek nüfus fazlalığı meydana gelmiştir (Tablo 3). Ancak, 1965 ve 1970 yıllarında tekrar bir kadın nüfus fazlalığı dikkati çekmektedir (Tablo 3). Daha sonraki sayımlarda kadın nüfus fazlalığının olmaması, köyün kısmen dışarıdan göç almasıyla ilgilidir. Çünkü, daha önce de ifade edildiği gibi, köyün içinden geçen D. 400 veya E 25 karayolu boyunca açılmış olan lokanta ve benzin istasyonu gibi tesislerde, çoğunlukla başka yerleşmelerden göç etmiş erkek nüfus çalışmaktadır. Bu tesisler dışında, Kalecik barajının yapımı nedeniyle ortaya çıkan iş imkânları, bir taraftan köyün göç almasına neden olurken, diğer taraftan da köyden göçü önemli ölçüde azaltmıştır. Bu gibi nedenlerle yörede, daha sonraki sayımlarda belirgin bir erkek nüfus fazlalığı dikkati çekmektedir (Tablo 3).

Göçe katılan nüfusun önemli bir kısmının gençlerden oluşması, doğum oranlarını da etkilemiştir. Çünkü, çoğunlukla göçe anne-baba olma çağındaki genç nüfus katıldığı için, zamanla doğum oranlarında belirgin bir düşüş dikkati çeker. Sağlık ocağından aldığımız verilere göre, 1997 yılında Kalecik köyünde bir yılda doğan bebek sayısı sadece beştir. Buna göre köyde doğum oranı, çok düşük olup % 1'den biraz fazladır. Oysa bu değer, büyük ölçüde göç alan Adana ilinde % 3'ü aşmaktadır<sup>17</sup>. Doğum oranlarının düşük olması, nüfus planlaması çalışmalarının amacına ulaşmasından ziyade, yukarıda da ifade edildiği gibi genç nüfusun köyden göç etmesiyle ilgilidir.

Köyden dışarıya göçler, tarımsal faaliyetleri de etkilemektedir. Genç nüfus göçünün önem kazandığı köyde, tahıl tarımı dışında, diğer ürünlerin yetiştirilmesine önem verilmemektedir. Çünkü köyde yaşayan ileri ve orta yaş grubundaki erkek nüfusun büyük bir kısmı, çeşitli kurumlardan emekli olmuşlardır. Az veya çok emekli maaşı olan kişiler, kolay olduğu için daha çok tahıl tarımıyla uğraşmaktadır. Oysa, yöre potansiyel bağ alanı ve zeytin yetiştirme sahası içinde kalmaktadır. Örneğin, köyde sadece üç aile bağcılıkla uğraşmaktadır. Bunlar da, köye daha çok yaz mevsiminde gelen *yaylacı* ailelerdir. Halbuki, 1975 yılına kadar köyün en önemli geçim kaynaklarından

<sup>17</sup> DİE, 1988, Ekonomik ve Sosyal Göstergeler, Adana, s.25.

biri de bağıcılıktı. Emekli maaşı olan aileler de, oldukça zor ve masraflı olan bu faaliyet yerine, daha kolay olan tahıl tarımını tercih etmektedirler.

Doğum oranlarındaki düşüşün bir diğer göstergesi de, ilkokula kayıt yaptıran öğrenci sayısındaki azalmadır. Örneğin, 1997-1998 öğretim yılında Kalecik Köyü İlkokulu birinci sınıfına 9 öğrenci kayıt yaptırmıştı. Oysa, bu sayı, 1996-1997 öğretim yılında 11 ve 1995-1996 öğretim yılında ise 12'ydi. Aslında nüfusu 500'ü bulan bir köyde, ilkokul birinci sınıfa kayıt yaptıran öğrenci sayısının bundan çok daha fazla olması gerekir. Kuşkusuz bunun da en önemli nedeni, genç nüfusun devamlı olarak göç ettiği yerleşmelerde, öğrenci sayısının, giderek azalmasıdır. İlkokuldaki öğrenci sayısının azalması nedeniyle, eğitim-öğretim faaliyetleri için gerekli olan asgarî öğrenci sayısının temin edilmesi de zorlaşmaktadır. Öyle ki, bugün köy ilkokulunun her sınıfında sadece 10-12 öğrenci bulunmaktadır. Kuşkusuz öğrenci azlığı, iki derslikli Kalecik köyü ilkokulunda verimli bir eğitim-öğretim faaliyetinin yürütülmesini önlemektedir. Eğitimle ilgili bir diğer sorun da, ilköğretimin ikinci kademesi (orta okul) ile lisede okuyan öğrencilerin çoğunlukla 23 km. uzaklıktaki Osmaniye kentine gitmek zorunda kalmalarıdır. Çünkü, servis araçları olmadığı için bu öğrencilerin D. 400 karayolundan geçen araçlardan ve Osmaniye-Hasanbeyli arasında çalışan minibüs ve belediye otobüslerinden yararlanmak dışında, başka bir seçenekleri bulunmamaktadır. Bu araçların geçiş saatleri ile okullarda derse başlama ve bitiş saatleri genellikle farklı olduğundan, önemli zaman kayıpları söz konusudur. Kuşkusuz bu konuda alınacak en önemli tedbir, öğrencisi az olan Kalecik köyündeki ilkokul kapatılarak öğrencilerin servis araçları ile köye en yakın yönetim birimi olan Hasanbeyli kasabasındaki (ilçe merkezi) okullara taşınmalarıdır.

Bütün bu zorluklara rağmen Kalecik köyü nüfusu, eğitimin önemini kavramıştır. Özellikle, köyden daha önce kente göçen ailelerin okuyan veya bir yüksek okulu bitiren çocuklarını gören nüfus, çocuklarının da okuması için elinden gelen gayreti göstermektedir. Kalecik doğumlu olup, her hangi bir yüksek okulu bitirmiş ve halen üniversite öğrencisi olanların toplam sayısı, 40'a ulaşmıştı. Ancak, köy okulunun yetersiz ve öğrenci sayısının az olması gibi nedenlerle, köy ilkokulunu bitirenlerin yüksek öğretime devam etme şansı giderek azalmaktadır.

**2.3. Yerleşme Özellikleri:** Kalecik köyü, daha önce de belirtildiği üzere, Nur dağlarının batı yamaçlarındaki az eğimli bir sırt üzerinde kurulmuştur. Kuruluş yeri açısından yerleşme bir *sırt köyü*dür. Köyün içinden D.



400 karayolu geçmektedir. Bu nedenle, Kalecik, aynı zamanda bir *yol boyu köyü*dür. Ancak, 1972 yılında bu karayolunun güzergâhı değiştirilmiş ve köy, yolun güneyinde kalmıştır. Yerleşme, bu karayoluna doğru genişlemektedir. Böylece, Kalecik köyü, hem Osmaniye-Hasanbeyli karayolu (Adana-Gaziantep eski yolu olup, halen Osmaniye il merkezini Hasanbeyli ilçesine bağlayan il yolu) ve hem de D.400 karayolu boyunca kurulmuş bir yerleşmedir.

Kalecik, yerleşme çekirdeklerinin başka bir ifade ile ev ve eklentilerinin dağılışı bakımından gevşek dokuya sahip bir köydür. Sulama imkânlarının yetersiz olmasına rağmen meskenler, genellikle bir veya iki dekarlık bahçe içerisinde kurulmuştur (Fotoğraf 6). Bunun yanında, birbirine çok yakın meskenler de vardır. Özellikle köyü ikiye bölen eski D. 400 karayolu boyunca inşa edilmiş meskenler arasındaki mesafe 5-10 m. arasında değişir (Şekil 4). Bunun yanında, bu karayolundan çevreye doğru gidildikçe, meskenler arasındaki mesafe artar. Genel olarak 40 m. kadar olan konutlar arasındaki mesafe, yer yer 100 m.yi bulur. Hatta bu mesafe, köy yerleşim alanının dış kısmında 100-200 m.yi de aşar. Köydeki meskenlerin en dış sınırından geçirilmek suretiyle belirlenen yerleşim alanının mesken sayısına bölünmesiyle bulunacak değer, bize yerleşmenin dokusu hakkında bir fikir verebilir. Böyle bir değeri, Kalecik köyü için hesaplamış bulunuyoruz. Kalecik köyünün yerleşim alanı 13 ha. ve mesken sayısı da 270 olduğuna göre, bir ha.a düşen mesken sayısı 24 ve mesken başına düşen ortalama arsa veya bahçe büyüklüğü de 450 m<sup>2</sup>. kadardır. Öyle anlaşılıyor ki, Kalecik köyü, yer yer toplu yerleşme çekirdeklerinden oluşmakla birlikte, gevşek bir yerleşme dokusuna sahiptir.

Köy konutları, genellikle iki katlıdır. Bununla birlikte, özellikle köye yazın gelen yaylacıların konutları ise, çoğunlukla tek katlıdır. İki katlı konutlarda, alt kat ambar ve ahır olarak kullanılmaktadır. Tek katlı konutlarda ise, ahır ve samanlık gibi eklentiler, esas konuttan 8-10 m. kadar uzakta inşa edilmiştir.

Araştırma sahasındaki konutlarda yapı gereci olarak daha çok briket, tuğla ve taş kullanılmaktadır. Konutların temel ve alt katlarında veya *su basmanı* olarak ifade edilen zeminden bir birbuçuk m. yüksekliğe kadar olan kısımları, genellikle taştan yapılmaktadır. Bu taşlar, yakın çevredeki Miosen kalkerlerinden oluşmuş tepelik arazilerden temin edilmektedir. Konutun diğer kısımlarında, ailelerin gelir durumuna göre, yapı gereci olarak tuğla veya briket kullanılır. Köyün kuruluş yerinin 1970'te değiştirilmesi nedeniyle, konutlarda çağdaş yapı gereçlerinin kullanılma oranı artmıştır. Bugün köydeki hemen

hemen bütün konutların yapımında, demir, çimento, taş (temel kısmında), tuğla ve briket kullanılmıştır. Köydeki konutların sekizinde yapı gereci olarak, sadece taş kullanılmıştır.

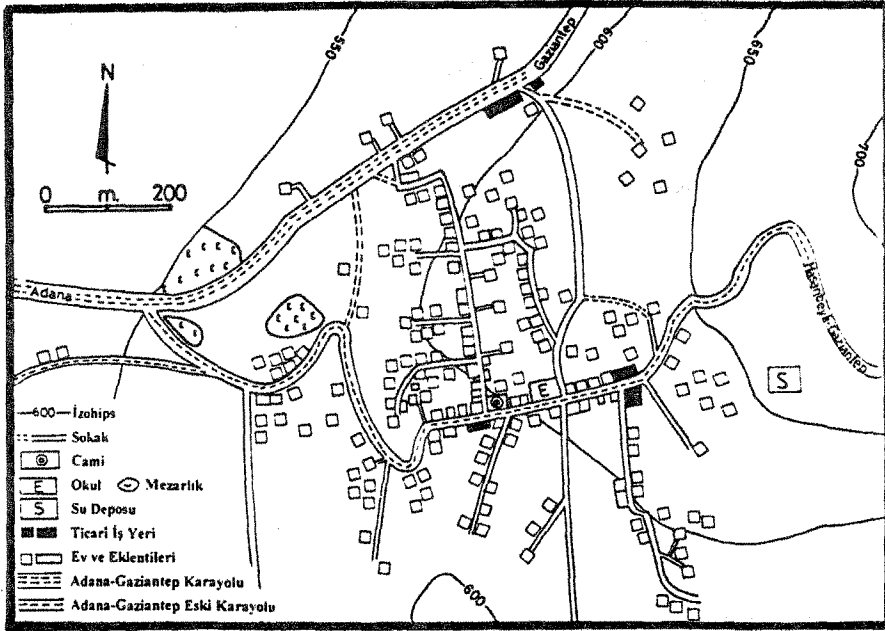


Fotoğraf 6. Kalecik köyünde konutlar, çoğunlukla bir-iki dekarlık bahçe içerisinde kurulmuştur.

Konutların çatı durumu incelendiğinde, nispeten sıcak iklim şartlarının hüküm sürdüğü yörede, eğimli çatılı konutların daha fazla olduğu görülür. Kiremitle örtülü bu konutlar, genellikle dört tarafa eğimli bir çatı tipine sahiptir (Fotoğraf 7). Ayrıca, sayıları 15'i bulan konutlarda çatı örtü malzemesi olarak galvanize sac kullanılmıştır. Köydeki 80 kadar konutta ise, betonla örtülü düz çatı tipi görülür. Bunlar, genellikle yaylacılara ait konutlardır. Bununla birlikte, köyde devamlı oturan ailelerden yeni konut yaptırانların da düz çatılı evleri tercih ettiklerini gözlemledik. Kuşkusuz bu durum, konutun çatısından da yararlanma isteği ile ilgilidir.

Kalecik köyü konutlarının planları incelendiğinde, kırsal hayat tarzının izlerinin giderek önemini kaybettiği görülür. Büyük, fakat az odalı (iki veya üç odalı) konutlar yerine, daha küçük odalı ve bu arada mutfak olarak özel yapılmış bölümlerin bulunduğu konutlar yapılmaktadır. Köyün daha önceki kuruluş yeri olan Kızıldere vadisindeki eski konutların planları, önemli ölçüde değişmiştir. Çünkü, aileler, kış mevsiminde ısındıkları ve yemek pişirdikleri evin bir veya iki odasında bulunan *büyük bir şömineyi andıran ocak* bölümünü artık yaptırmamaktadırlar. Diğer taraftan, köyün bugünkü kuruluş yerindeki bazı

konutlarda dikkati çeken bir plan özelliği de, öndeki *çardaka* açılan iki kapının bulunmasıdır (Şekil 5). Bu kapıların açıldığı oda veya hol gibi bölümlerin içerden bir birleriyle her hangi bir bağlantısının olmadığı dikkati çekmektedir. İlk bakışta bina, sanki bir birinden ayrı iki bölümden oluşmuş gibi görülür. Plan açısından bu konut tipi, Akdeniz Bölgesi'ndeki kırsal konutlarda çok yaygındır. Örneğin, araştırma sahasının 230 m. kadar batısındaki Erdemli'deki kırsal konutlarda da bu planda olanlara rastlanmaktadır<sup>18</sup>. Bölge konutlarında yaygın olan bu plan tarzı, kanaatimize göre, ataerkil aile tipinin konutlar üzerine tipik bir yansımasıdır. Çünkü, *çardaka* açılan ve bir odadan oluşan bu bölümde çoğunlukla evli erkek evlatlar kalır. Köydeki konutların hemen hemen yarısı, günümüzde artık pek tercih edilmeyen bu plana göre inşa edilmiştir.

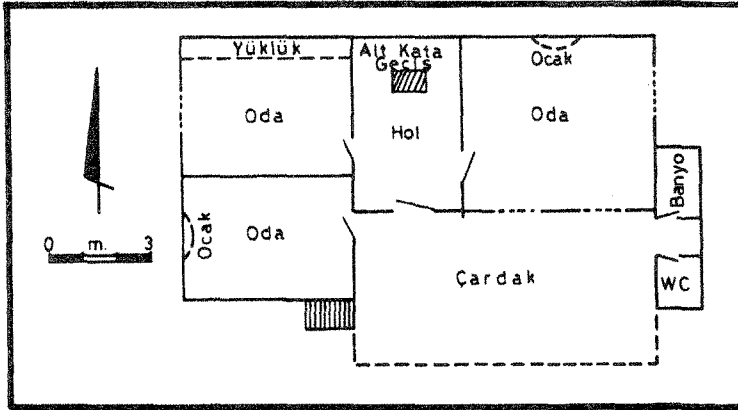


Şekil 4. Kalecik Köyünün Yerleşme Planı.

<sup>18</sup> Koca,H,1994, Erdemli İlçesinin Beşerî ve İktisadî Coğrafyası, Atatürk Üniv. Sosyal Bilimler Enst. Yayınlanmamış doktora tezi, Erzurum, s. 254-255.



Fotoğraf 7. Kalecik'de eğimli çatılı konutlarda genellikle dört tarafa eğimli çatı tipi yaygındır.



Şekil 5. Kalecik Köyünde Bekir Gözübenli'ye Ait İki Katlı Eski Bir Konutun Planı (İkinci Kat).

Kalecik köyü, ilk bakışta planlı bir yerleşme gibi görünür. Ancak, yakından incelendiğinde, genel hatları ile bir planlamadan bahsetmek mümkündür. Bununla birlikte, yerleşmenin birçok bakımdan planlama anlayışına uymayan yönleri de vardır. Yerleşmenin planlı bir görünüm

kazanmasının temel nedeni, köyün 1970 yılında yeri değiştirilerek, bugünkü yerinde yani az eğimli bir sırt üzerine kurulmuş olmasıdır. Köyün, önceleri eski D. 400 karayolu boyunca kurulmuş olması ve bu karayolunun daha sonra yerleşmenin kuzeyinden geçirilmiş olması, yerleşmenin bu iki yola göre gelişmesine neden olmuştur. Gerçekten de, bu iki karayolu arasında bağlantıyı sağlayan sokak ve özellikle eski D.400 karayoluna açılan ara sokakları ile köy, planlı bir yerleşme izlenimi vermektedir (Şekil 4). Bununla birlikte, bu sokakların genişliğinin yeterli olduğu söylenemez. Örneğin, gerek iki yol arasındaki ana sokak ve gerekse ara sokaklar, iki aracın yan yana geçebilmesine imkân verecek genişlikte değildir. Ayrıca, ara sokakların hemen hemen tamamı, *çıkılmaz sokaktır* (Şekil 4). Diğer taraftan, daha önce de belirtildiği üzere su sıkıntısı yanında, ülkemizdeki hemen hemen bütün köylerde olduğu gibi Kalecik köyünde de kanalizasyon sistemi bulunmamaktadır. Bu şartlarda, Kalecik köyüne tam anlamıyla planlı bir yerleşme denilemez. Ancak, şunu da hemen belirtelim ki, Kalecik köyü, ülkemizdeki çoğu köye göre, nispeten planlama anlayışının az da olsa bulunduğu bir yerleşmedir. Kuşkusuz bu da, 1970 yılında köyün yerinin değiştirilmesi ve yeni kuruluş yerinde topografyanın planlı bir yerleşmeye uygun olması ile ilgilidir. Köydeki motorlu araç sayısının arttığı yaz mevsiminde, zaman zaman bazı küçük kazalar meydana gelebilmektedir. Bu yolları genişletmenin de, konutların sokağa çok yakın inşa edilmesi nedeniyle pek mümkün olmadığını, burada belirtmekte yarar görüyoruz.

### 3. Ekonomik Özellikler

Kalecik köyünde ekonomik faaliyetler, ülkemizdeki kırsal yerleşmelerde görülen tarım ve hayvancılık gibi ekonomik faaliyetlerden oldukça farklı bir özellik taşır. Her ne kadar köyde tarım ve hayvancılık gibi ekonomik faaliyetler de yapılıyor almakla birlikte, her hangi bir kamu veya özel kuruluştan emekli olanlarla halen yakın çevredeki bu gibi iş yerlerinde çalışanlar, faal nüfus içerisinde önemli bir yer tutar. Tarım ve kısmen de hayvancılık, hemen hemen ek bir gelir elde etmek amacıyla yapılmaktadır. Kuşkusuz bunda, köydeki tarım arazisinin yetersiz olması yanında, bu arazilerin çok az bir kısmının sulanabilmesinin de etkisi bulunmaktadır. Çünkü yeterli tarım toprağı bulunmayan nüfus, daha 1950'den itibaren ya köyden göçetmiş ya da köyün yakınından geçen demiryolu ve karayolu başta olmak üzere, çeşitli kamu kuruluşlarında işe girmişlerdir. Bu gibi kuruluşlardan emekli olanlar ve halen çalışanlar, köy nüfusunun önemli bir kısmını oluşturur. Yakın çevredeki

Karayolu, Demiryolu, Petrol Ofisinin depoları ve Batman-Dörtüol petrol boru hattı pompaj istasyonu gibi kuruluşlarda iş bulanların da önemli bir kısmı, köyde ikamet etmektedir. Bütün bunlara, yaşlılık, bağ-kur ve dul-yetim aylığı alanlar da ilave edildiğinde, köyde aylık geliri bulunmayan aile sayısı hemen hemen yok gibidir. Köyde devamlı oturan 105 kadar ailenin, 96'sının az veya çok aylık geliri bulunmaktadır. O halde, Kalecik köyü, fonksiyonel açıdan, ülkemizdeki çoğu köy yerleşmesinden farklı özellikler taşımaktadır.

Kalecik köyünde uğraşılan ekonomik faaliyetlerden tarım, çok fazla gelişmiş değildir. Bunda tarım alanlarının fazla geniş olmaması yanında, sulanabilir tarım arazisinin çok sınırlı olmasının da büyük etkisi bulunmaktadır. Nitekim, Kalecik köyünün toplam tarım arazisi 4600 da. kadar olup, bunun sadece 150 da.ı sulanabilmektedir (Tablo 4, Şekil 6). Bu arazi de, köyde tarımla uğraşan 180<sup>19</sup> aileye bölündüğünde, aile başına düşen tarım arazisi büyüklüğü sadece 23 da. kadardır. Sulanabilir arazinin azlığı da dikkate alınırca, bu 23 da.lık tarım arazisi ile bir çiftçi ailesinin geçinmesi mümkün değildir. Zaten Kalecik köyü, eskiden beri göç veren bir yerleşmedir.

**Tablo 4. Kalecik Köyü Tarım Arazilerinin Ürünlere Göre Dağılımı ve Tarımsal Üretim.**

Ürün adı	1997				1998							
	Ekiliş Alanı (da.)	Kırac	sulanan	toplam	% si	Üretim ton	Ürün adı	Ekiliş Alanı (da.)	Kırac	sulanan	toplam	%si
Buğday	3600	-	3600	78 0	750	buğday	2850		2850	61 7	705	
Arpa	350		350	7 6	70	arpa	250		250	5 5	68	
Nohut						nohut	500		500	10 8	65	
Avciceđi						avciceđi	400		400	9 0	42	
Pamuk	10	30	40	0 9	6	pamuk						
Soğan	10		10	0 2	3	soğan	45		45	0 9	15	
Domates		10	10	0 2	5	domates		45	45	0 9	11	
Kiraz		30	30	0 6	4	kiraz		30	30	0 6	4	
bağ alanı	15		15	0 3	25	bağ alanı		20	20	0 4	37	
Zeytin*	10		10	0 2	40	zeytin	10		10	0 2	42	
Dişer	300		300	6 5	-	dişer mev	300		300	6 4	-	
Nadas	250		250	5 5	-	Nadas	165		165	3 6	-	
<b>Toplam</b>	<b>4545</b>	<b>70</b>	<b>4615</b>	<b>100</b>		<b>Toplam</b>	<b>4520</b>	<b>95</b>	<b>4615</b>	<b>100</b>		

Kaynak: Osmaniye İl Tarım Müdürlüğü verilerinden derlenmiştir.

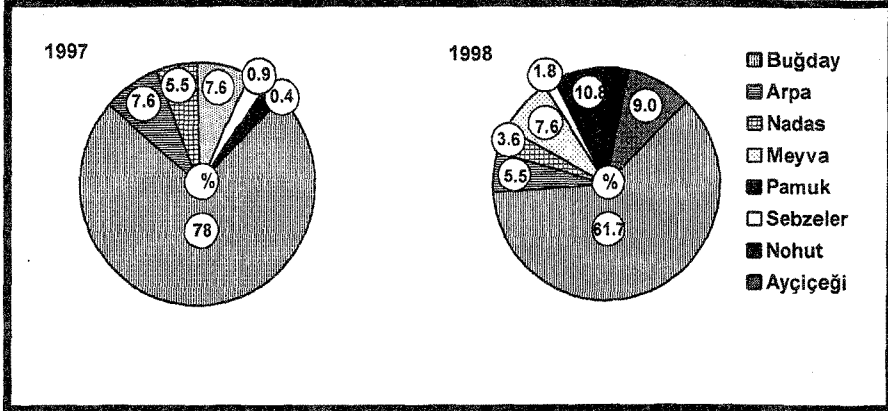
<sup>19</sup> Köyde devamlı oturmayan, ancak tarım toprağını yarıya veren veya kendisi işleyen 95 aileyi de kapsar.

\* Dağılık haldeki 350 kadar zeytin ağacından elde edilen üretimi de kapsar.

\*\*Dut, incir ve nar gibi dağılık halde bulunan meyvelerin dikim alanını kapsar.

Kalecik köyü tarım arazisinin ürünlere göre dağılımı incelenirse, en fazla ekiliş alanına sahip ürün, 2850 da. ile buğdaydır (Tablo 4). Bunu, 250 da. ile arpa ve hemen her yıl değişen yaklaşık 500 da.lık ekiliş alanı ile nohut ve ayçiçeği takip eder. Çeşitli sebzelerin ekiliş alanı 250 da.ı ve meyvelerin de toplam dikim alanı ise 300 da.ı bulur (Tablo 4).

Tarla ürünlerinin ekim alanlarında yıldan yıla önemli değişiklikler görülür. Örneğin, 1996 yılında, buğday ekiliş alanları, 3600 da.a ulaşmıştı (Tablo 4). Yine bu yılda, nohut ve ayçiçeği gibi ürünlerin ekimi yapılmamıştı. Bu ürünlerin 1996 yılında ekiminin yapılmamasının en önemli nedeni, toprağı dinlendirmek için münavebe ürünü olmalarıdır. Hatırlanacağı üzere, Kalecik köyünün tarım arazilerinin büyük bir kısmı, köyün doğusundaki *tapan sırt-beleni* adı verilen eğimli bir sahada yer almaktadır. Sırt üzerinde yer alan tarım arazilerinin su ihtiyacı karşılanamadığı için, tarlaların çoğunlukla iki veya üç yıl ekilip, bir yıl nadasa bırakılması gerekmektedir. Dolayısıyla, tarla ürünlerinde yıldan yıla önemli değişimler olabilmektedir.



Şekil 6. Kalecik Köyü Tarım Arazilerinin Ürünlere Göre Dağılımı ve Tarımsal Ürünler Üretimi.

Ekiliş alanı ve üretim miktarı yıldan yıla değişen bir diğer tarım ürünü de sebzelerdir. Çoğunlukla soğan, domates, biber ve patlıcan gibi sebzelerin tarımı yapılmaktadır. Aileler, bu ürünleri daha çok kendi ihtiyaçları için yetiştirmekte ve artanı da köye yaylaya gelen ailelere pazarlamaktadırlar. Kalecik köyündeki 300 da.ı aşan bahçeler ise, herhangi bir gelir elde etmek için kurulmuş tarım alanları değildir. Zaten bahçelerin önemli bir kısmı, köyün

eski kuruluş yerinde, yani Kızıldere vadisinde ve ailelerin eski evlerinin de bulunduğu bahçe içerisinde yer alır. Buradaki bahçelerde daha çok incir, az da olsa nar ve dut ağaçları bulunmaktadır. Bunun yanında köyün batısındaki *geyikli çukur* adı verilen ve nispeten sulama imkânının bulunduğu sahada ise, zeytin ve kiraz bahçeleri de bulunmaktadır. Ancak, bunların toplam alanı, 30 da.ı aşmaz.

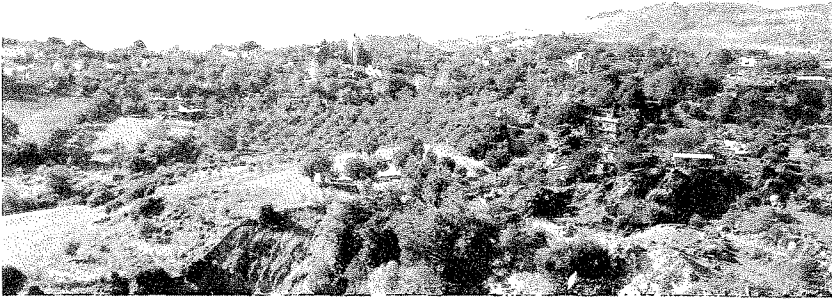
Kalecik köyünde yaklaşık 20 da.lık bir tarım alanında bağcılık yapılır. Köyde bu faaliyeti yürüten aile sayısı beşi bulmaz ve bu ailelerin de tamamı yaylacıdır. Başka bir ifade ile köye yazın dinlenmek için gelen ailelerdir. Oysa, 1975-1980 yılına kadar, köyün güney ve güneydoğusunda hemen her ailenin 5-10 da. kadar bağ arazisi vardı. Öyle ki, Kalecik köyündeki bu eski bağ alanlarının toplam alanı, 900 da.ı buluyordu. Köy yerleşim yerinin değişmesi ile köy ile bağ arazisi arasındaki mesafenin artması, nemli ve sıcak yaz aylarında çok sık meydana gelen ziraî hastalıklar ve bu hastalıklarla mücadelenin pahalı olması yanında, elde edilen ürünün pazarlanmasında ortaya çıkan güçlükler ile bu tarım faaliyetinin diğer ürünlere göre tarımının daha zor olması gibi faktörler, bağcılığın eski önemini kaybetmesine neden olmuştur.

Araştırma sahasında en fazla üretimi yapılan ürün, en çok ekiliş alanına sahip olan tahıllardır. Yıllık yaklaşık 800 tonluk toplam üretimi ile buğday, tahıllar içinde ilk sırada yer alır (Tablo 4). Bunu, 70-80 tonluk üretimi ile arpa izler. Ayçiçeği ve baklagillerden nohudun yıllık üretimleri ise, 60-70 tonu ancak bulur (Tablo 4). Pamuk, üzüm ve diğer meyvelerin üretimi pek fazla önem taşımaz. Çünkü, pamuk her yıl ekimi yapılan bir ürün değildir. Bağcılık ise, ticarî amaçtan çok, ailelerin kendi ihtiyaçları için yapılmaktadır. Bu nedenle, bağlara yeterli bakım yapıldığını söylemek mümkün değildir. Aynı şekilde, birkaç ailenin 5'er dönümlük zeytinlikleri dışında (Fotoğraf 8), genellikle bahçe içerisinde diğer ağaçlarla birlikte bulunan zeytin ağaçlarına da gerekli bakım ve özenin gösterildiği söylenemez. Oysa, yükseltisi 650 m.yi aşmayan ve deniz etkisinde kalan yöre, bütünüyle potansiyel zeytin yetişme alanıdır. Kaldı ki, kırıç ve toprak kalınlığının fazla olmadığı yörede, toprak özellikleri bakımından da başka bir ürün (bağcılık hariç) yetiştirilmesi pek mümkün değildir.

Yukarıda üretim miktarları belirtilen ürünler, genellikle köyde pazarlanır. Örneğin en fazla üretimi yapılan buğdayın önemli bir kısmı, köye gelen yaylacılara satılır. Bir kısmı da, TMO verilmekte, çok az bir kısmı da Osmaniye'deki tüccarlara satılmaktadır. Buğdayın yörede pazarlanması, üretimi yapılan buğday cinsi ile de yakından ilgilidir. Yörede daha çok *karakılıçık* adı verilen esmer ve sert Anadolu buğdayının üretimi yapılır. Verimi düşük olan bu



cins buğday türü, özellikle bulgur imalatında tercih edilmektedir. TMO tarafından çok düşük bir fiyata alınan bu yerli buğday, yöre halkı tarafında çok beğenilmektedir. Bu nedenle, ofisin belirlemiş olduğu fiyatın bir mislinden daha fazla bir değere satılmaktadır. Diğer taraftan, sırt üzerindeki eğimli arazi üzerinde yer alan tarlalar da, bu türün yetiştirilmesine daha uygundur. Diğer ürünlerden arpa da aynı şekilde yörede pazarlanır. Tarımı 1990 yılından itibaren önem kazanmaya başlayan kiraz ise, Osmaniye'den gelen tüccarlara toptan satılır. Üzüm, incir, dut gibi meyvelerin pek ticareti yapılmaz. Zeytinin ise, ürünün fazla olduğu yıllarda İslahiye veya Osmaniye'deki değirmenlerde yağı çıkartılarak değerlendirilir. Aynı zamanda sofralık olarak da tüketilir.



**Fotoğraf 8.** Kalecik köyünün güneyden görünüşü. Ön kısımda, yayılış alanı çok az olan zeytin bahçelerinden biri görülmektedir.

Kalecik köyünde büyük ve küçük baş hayvancılık da yapılır. Ancak, bu ekonomik faaliyetin pek önem kazandığı söylenemez. Köyde 5 ailenin temel geçim kaynağı hayvancılıktır. Bu ailelerin sürülerinin büyüklüğü fazla olmayıp, 40 ilâ 70-80 kadar keçi veya koyundan ibaret tir. Bunun dışında, köyde devamlı oturan hemen her aile bir veya iki inek besler. Mera arazisinin bulunmadığı köyde, arazinin de engebeli ve taşlık olması nedeniyle, daha çok melez ırk sığır beslenmektedir. Ayrıca, her ailenin yine 8-10 kadar da tavuğu bulunmaktadır (Tablo 5).

Tarım arazisi yetersiz olan Kalecik köyünde, daha önceleri temel geçim kaynağını oluşturan hayvancılık faaliyeti eski canlılığını kaybetmiştir.

Hatırlanacağı üzere, Kalecik köyünün ilk yerleşme çekirdeğini oluşturan Kızıldere vadisi, hayvancılık ekonomisiyle ilgili olan bir kışlak yerleşmesi veya yerel adı ile bir *banı* yerleşmesiydi. Arazi gözlemlerimiz sırasında elde ettiğimiz bilgilere göre, günümüzden 30-40 yıl öncesine kadar (1970'li yıllara kadar) hemen her ailenin en az 20-25 kıl keçisi bulunmaktaydı. Orman içinde otlatılan bu hayvanların doğal bitki örtüsünü tahrip etmesi nedeniyle orman idaresinin yasaklaması ve bu faaliyetin çok zor olması gibi nedenlerle eski önemini kaybetmiştir.

**Tablo 5.** Kalecik Köyünde Kanatlı, Büyük ve Küçükbaş Hayvan Varlığı (1998).

Türü	Sayısı
Büyükbaş	190
Küçükbaş	310
Keçi	220
Koyun	190
<b>Kanatlı</b>	<b>970</b>

Kaynak: Osmaniye İl Tarım Müdürlüğü verilerinden.

Kalecik köyünde hayvancılıktan elde edilen süt, yoğurt ve tereyağı gibi ürünler, çoğunlukla köyde pazarlanır. Özellikle yaz mevsiminde, köye gelen yaklaşık 200 kadar yaylacı aile önemli bir pazar oluşturmuştur. Kış mevsiminde ise, sütün önemli bir kısmı, D. 400 karayolu boyunca faaliyet gösteren lokanta gibi tesislere verilir. Bir kısım aileler de, kendi imkânları ile Osmaniye'de pazarlar.

Araştırma sahasında tarımsal ürünlerin pazarlanması konusunda çok fazla bir sıkıntı yaşanmaz. Hatta, yayla sezonunda hayvansal ürünlerin ihtiyacı karşılamadığı da gözlenmiştir. Bu uygun pazar şartlarının daha iyi değerlendirilmesi gerektiği düşüncesindeyiz.

Köyde devamlı oturan ailelerin yetersiz de olsa sürekli bir gelirinin bulunması, tarım ve hayvancılık faaliyetlerini olumsuz yönde etkilemiştir. Çünkü, kıraç da olsa tarla ürünlerinden elde edilen gelirle desteklenen bu aylık kazançlar, ailelerin geçinmesi için yeterli olmaktadır. Bu nedenle, daha önceleri bağcılık, zeytin yetiştiriciliği ve hayvancılık gibi köy ekonomisinde önemli bir yeri bulunan faaliyetler, artık pek fazla yapılmamaktadır. Özellikle genç nüfus, bu gibi faaliyetlerle uğraşmak yerine dışarıda iş bulmayı tercih etmekte, devamlı bir iş bulamayanlar da çeşitli müteahhitlik firmalarında çalışmaktadır. Genç nesil, bu faaliyetlere o kadar ilgisiz ki, günümüzden 40-50 yıl önce köyün temel geçim kaynağı olan bu gibi işlerde bilgi ve tecrübe bakımından da önemli eksiklikleri bulunmaktadır. Oysa, yaz mevsiminde 200 kadar ailenin yaylaya

çıkması ve önemli karayolu güzergâhı üzerinde kurulmuş bulunması gibi özellikleri nedeniyle, köyün önemli bir pazar fonksiyonu bulunmaktadır.

Bu ekonomik faaliyetler dışında, Kalecik köyünde birkaç kişi ticaretle uğraşmakta ve sayıları 8-10 kadar genç de D.400 karayolu boyunca kurulmuş bulunan lokanta ve akaryakıt istasyonlarında çalışmaktadır. Köyde iki bakkal ve bir kahvehane dışında ticarî işyeri bulunmamaktadır. Bazı yıllar işletilen bir fırın da mevcuttur. Yol boyunca ulaşım faaliyetleri ile ilgili dört basit tesis işletilmektedir. Oldukça küçük bu tesislerde çok az işgücü istihdam edilmektedir.

### **Başlıca Sorunlar ve Çözüm Önerileri**

Araştırma sahasının hem doğal ve hem de beşerî çevreden kaynaklanan sorunları bulunmaktadır. Doğal çevreden kaynaklanan başlıca sorunlar, engebeli alanların fazla yer kaplaması nedeniyle yeterli tarım arazisinin bulunmaması ve çok sık heyelanların oluşması şeklinde özetlenebilir. Beşerî çevreden kaynaklanan sorunlar ise, aşırı orman tahribatı, göçler nedeniyle eğitim-öğretim için yeterli öğrencinin bulunmaması ve tarımsal potansiyelin tam olarak değerlendirilememiş olmasıdır.

Nur dağlarının batı yamaçlarında kurulmuş bulunan Kalecik köyü, akarsularla derin bir şekilde aşındırılmış bir sahada yer alır. Bu nedenle, köy yerleşim alanının yakın çevresindeki tarım arazileri çok fazla yer kaplamaz. Köyün tarım arazilerinin büyük bir kısmını oluşturan yaklaşık 4000 da.lık tarım arazisi, köy yerleşim alanının doğusundaki tapan sırtında bulunmaktadır. Buradaki tarlaların köye uzaklığı 2 km. ile 5 km. arasında değişir. Köyden uzakta bulunan bu tarlaları işlemek ve daha fazla gelir getiren nohut ve ayçiçeği gibi tarımsal ürünlerle, bağcılık gibi faaliyetin yapılmasını sınırlandırmıştır.

Litolojik bakımından kalker ve marn gibi formasyonların geniş yer kapladığı araştırma sahasında, sık sık heyelanlar meydana gelir. En fazla heyelanın görüldüğü yerlerin başında, köyün güneyindeki Kızıldere vadisi gelir. Zaten, Kalecik köyünün yerleşme nüvesini oluşturan *banı yerleşmesi* bu vadiye kurulmuştu. Kızıldere vadisinde çok sık meydana gelen heyelanların bir sonucu olarak, köyün kuruluş yeri değiştirilmiş ve 1970'li yılların başında bugünkü yerine taşınmıştır. Heyelanın fazla olduğu bir diğer saha da köyün batısındaki Havlakayası tepede görülür. Yaklaşık 60 m.lik bir yol yarmasının açıldığı bu tepenin kuzeyinde, 1992 yılında büyük bir heyelan meydana gelmiştir. Bu heyelan esnasında kayan kütle, Adana-Gaziantep karayolunun buradaki yaklaşık 50 m.lik bölümünü beraberinde sürüklemiş (D. 400) ve Musul-Kerkük-

Yumurtalık ham petrol boru hattındaki boruları da sökmüştür. Heyelanın etkisiyle, D.400 karayolunun bu bölümünde karayolu, 35-40 m. kadar güneyde açılan servis yolundan verilmektedir. Aradan geçen yedi yıla rağmen, bu servis yolu hala kullanılmaktadır. Petrol boru hattındaki kopma ile de yüzlerce ton ham petrol, Horu çayına akmış ve ham petrolün boşa akması zararı yanında, akarsuyu da kirletmiştir. Bu heyelandan sonra boru hattı buradan sökülerek, Horu çayı vadisinin kuzey yamacında, başka bir ifade ile Düziçi ilçesinin güneyinde yeniden inşa edilmiştir. Havlakayasası tepenin kuzeyindeki heyelan tehlikesi hala mevcuttur. Heyelan tehlikesini en aza indirmek için, tepenin kuzey yamacındaki eğimi azaltacak taraçalar yapılmalı ve kil formasyonunun saf olarak bulunduğu kuzey yamaç, mutlaka ağaçlandırılmalıdır.

Kalecik köyünün kuzeyindeki Kaplankayasası tepesi ve batıdaki Kabak tepenin kuzey yamaçlarında da zaman zaman heyelanlar meydana gelmektedir. Özellikle Kaplankayasası tepesinin kuzey yamacı, 60-70 yıl içinde meydana gelen heyelanlarla önemli ölçüde aşındırılmıştır. Bu sahada heyelanın çok sık meydana gelmesi, yörenin litolojik yapısından kaynaklandığı gibi, Kaplankayasası tepesinin kuzey yamacı boyunca uzanan fayların da önemli etkisi bulunmaktadır<sup>20</sup>. Bitki örtüsü tahribatının da önem taşımadığı bu yörede, eğim değerlerinin çok fazla olması nedeniyle, heyelanları sınırlandırmak veya etkisini azaltmak pek mümkün görülmemektedir.

Araştırma sahamızı oluşturan Kalecik köyü, bir sırt üzerinde kurulmuştur. Bu nedenle su kaynakları bakımından köyün pek uygun şartlara sahip olduğu söylenemez. Bununla birlikte, köyün kuzey ve güneyindeki vadilerin taban kısmında bol akımlı vadi kaynakları bulunmaktadır. Köye çok yakın olan (600-700 m. kadar) bu kaynaklardan yararlanmak, bugüne kadar mümkün olamamıştır. Çünkü, bu kaynaklar ile köyün kurulduğu sırt arasında, yaklaşık 200 ilâ 250 m. kadar seviye farkı vardır. Güçlü motorlarla bu kaynaklardan yararlanma yerine, köye 7 km. uzaklıktaki Karayığit (Hasanbeyli) köyünden su çekilmiştir. Kış mevsiminde köyün içme suyunu karşılayan bu kaynak, özellikle yaz mevsiminde yöreye gelen yaylacılarla su tüketiminin artması ve köy içindeki bahçelerin sulanmasında da kullanılması gibi nedenlerle su ihtiyacı karşılanamamaktadır. Alınacak en önemli tedbir, içme suyunun az da olsa bir ücret karşılığında kullanılmasının sağlanmasıdır. Çünkü, yaklaşık 200

<sup>20</sup> Topkaya,M., Dinçer,H., 1953, *Adana-Fevzipaşa İstasyonları Arasındaki 7/44 Numaralı Amanos Tüneli Heyelanı Üzerinde Jeolojik Araştırmalar*. MTA, Rapor No. 237, Ankara, s. 1-8.

tonluk deponun dolmasından sonra, her gün sabah ve akşam evlere su verilmektedir. Yaklaşık olarak ev başına düşen günlük bir tondan fazla su verilmesine rağmen, yine de, su ihtiyacının karşılanamamaktadır. Bu konuda alınacak en önemli tedbir, su israfının önlenmesidir. Ayrıca, köy yerleşim alanı içinde akımı çok fazla olmayan üç kaynağın suları depolanıp, köyün batısında, yükseltisi fazla olmayan konutlara verilebilir.

Bilindiği üzere Akdeniz ikliminin tarımsal faaliyetler üzerindeki en önemli özelliklerinden biri de, yaz mevsiminin sıcak ve kurak geçmesidir. Oysa bu mevsim, tahıllar hariç, birçok tarım ürününün yetişme devresi olup, su ihtiyacının arttığı bir dönemdir. Ancak, Kalecik köyü tarım arazilerinin büyük bir kısmının üzerinde yer aldığı Tapan sırtındaki tarlaların sulanması, Kalecik barajının çok yakın olmasına rağmen, pek mümkün görülmemektedir. Çünkü, baraj ile tarlalar arasındaki 250 m.yi bulan yükselti farkı, barajdan su alınmasını zorlaştırmaktadır. Yüksek maliyetle daha yüksekteki tarım arazilerine motopomplarla su verilse bile, eğimli bir arazi üzerinde yer alan tarlaların, *salma* yöntemiyle sulanması mümkün değildir. Bu yöntemle yapılacak bir sulama, tarım toprakların büyük bir kısmının erozyona uğramasına neden olacaktır. *Yağmurlama* yöntemi ise, günümüz şartları dikkate alındığında, kullanılabilir bir sulama tekniği değildir. Çünkü, ailelere ait tarım işletmelerinin çok sayıda küçük parsellerden oluşması (çoğunlukla 8 veya 10 da.), tarlaların köyden 2 ilâ 5 km. kadar uzakta bulunması ve bu yöntemin getireceği maliyet artışı gibi faktörlerin olumsuz etkilerini, kısa bir süre içerisinde değiştirmek mümkün değildir. Diğer taraftan, bu barajdan daha çok Düzici ovasındaki tarım arazilerinin sulanmaktadır. Bu nedenle, barajda Tapan sırtındaki tarım arazilerini sulayacak yeterli miktarda su da bulunmamaktadır.

Kalecik köyündeki bir diğer sorun da, doğal bitki örtüsünün tahrip edilmesidir. Yerleşmenin ilk çekirdeğini oluşturan *Banı* geçici yerleşmesinden devamlı yerleşmeye geçildikten sonra, başka bir ifade ile yaklaşık olarak 1880'den itibaren yoğun bir orman tahribatının yapıldığı tespit edilmiştir. Yörede yapmış olduğumuz gözlemlere göre, köyün bugünkü kuruluş yeri, büyük ölçüde buradaki kızılçam toplulukları ile çalı formasyonunun tahrip edilmesiyle açılmış bir sahadır. Orman tahribatı, ailelerin yakacak temin etmeleri amacıyla, bugün de devam etmektedir. Hatta, köye yaylaya çıkan ailelerin de bir kısmı kışlık odun ihtiyacını, köy çevresindeki ormanlardan temin etmektedir. Bu konuda, kontrollerin daha sık yapılması gerektiği düşüncesindeyiz. Ayrıca,

köyün güneyindeki eski bağ alanları, ya yeniden bağcılık için değerlendirilmeli, ya da buradaki araziler, hazineye devredilerek orman alanı haline getirilmelidir.

Araştırma sahasının beşerî çevreden kaynaklanan en önemli sorunu, köyden kente göçlerdir. Genel olarak geçim sıkıntısının neden olduğu bu göçlerin azaltılması veya önlenmesi için yeni iş alanlarının açılması gerekir. Bu konuda alınacak başlıca tedbirler, köydeki hayvancılık potansiyelinin değerlendirilmesi ve özellikle tarla ürünlerinin yetiştirilmesi yerine, bağcılık ve zeytinciliğin teşvik edilmesidir. Ayrıca, köyün güneydoğusundaki Kalecik baraj gölü çevresinin turizme açılması da köylüye yeni iş imkânlarının açılmasını sağlayacaktır.

Aynı zamanda bir orman köyü olan Kalecik'te, teşvik edilmesi gereken ekonomik faaliyetlerin başında hayvancılık, özellikle süt hayvancılığı gelmektedir. Çünkü, yaz mevsiminde 1500'ü bulan nüfusu, köydeki pazar bulma sorununu önemli ölçüde azaltmaktadır. Ayrıca D.400 karayolunun köyün içinden geçmesi de, pazar konusunda önemli bir avantajdır. Ancak, başta süt olmak üzere köyde yeterli miktarda süt ürünleri imal edilememektedir. Bunun da iki önemli nedeni bulunmaktadır. Birincisi, köyde devamlı kalanların hayvancılığı ek gelir kaynağı olarak görmeleri, ikincisi de süt ürünlerini işleyecek bir tesisin bulunmayışı ve bu ürünleri pazarlayacak bir örgütlenmeye gidilememiş olmasıdır.

İlk akla gelen çözüm, bir kooperatifin kurulması olarak görülebilir. Ancak, bu konuda Kalecikliilerin olumsuz tecrübeleri bulunmaktadır. Şöyle ki, daha 1969 yılında *kurulan köy kalkındırma kooperatifi* tarafından kurulan *salça imalathanesi*, daha üretime geçirilemeden faaliyetine son verilmişti. Köyün batısında, Kabaktepe yer alan bu tesisin, bugün sadece binası bulunmaktadır. Bu bina, süt ürünlerini işleyecek bir mandıraya kolaylıkla dönüştürülebilir. Kuşkusuz bu konudaki temel sorun, bu faaliyeti yürütecek yeterli sermayeye sahip bir girişimcinin köyde bulunmamasıdır.

Kanaatimize göre sorun iki yönlü ele alınıp, çözümlenmelidir. Bu konuda esas görev, **Or-Köy** düşmektedir. Or-Köy, süt üretimini arttırmak için, en az 30 aileye kültür ırkı 3'er inek vermelidir. Ayrıca, geçmişteki başarısız kooperatifçilik girişimi de dikkate alınarak, sütçülük yapacak bu ailelerin mandıra kurması için her türlü teknik bilgi ve sermayenin de verilmesi gerekir. Böylece, hem süt üretimi artırılmış ve hem de süt ürünlerinin değerlendirilmesi sağlanmış olacaktır.

Yükseltisi itibarıyla araştırma sahası, bütünüyle zeytin yetiştirme ve bağcılık faaliyet alanı içinde kalır. Ancak, bu konuda yeterli gelişmenin sağlandığı söylenemez. Bunda, yörenin iklim özelliklerinin önemli etkileri bulunmaktadır. Çünkü, sıcak ve nispi nemin yüksek olduğu yöremizde, bitki hastalıkları çok sık meydana gelmekte ve hızla yayılmaktadır. Kuşkusuz, bu gibi hastalıklarla mücadele de, maliyeti yükselten bir etki yapmaktadır. Bununla birlikte, özellikle köyün güneyindeki eski bağ alanları, tekrar üzüm ve zeytin yetiştirmeye ayrılmalıdır. Çünkü, anayol üzerinde bulunan Kalecik köyünde pazarlama sıkıntısı söz konusu değildir. Özellikle üretilen üzümün tüccarın verdiği fiyattan çok daha yüksek bir değere, D.400 karayolu boyunca satma imkânı bulunmaktadır.

Kalecik köyündeki bir diğer sorun da, eğitimle ilgilidir. Şöyle ki, devamlı göç veren köyde öğrenci sayısı çok azdır. Köyde nüfus artışı sağlanıp, öğrenci sayısı 100'e ulaşıncaya kadar, Kalecik Köyü İlkokulu kapatılmalıdır. Mevcut öğrenciler de, taşınmalı sistemle Hasanbeyli kasabasına götürülmesi gerekir. Çünkü iki derslikli bu köy okulundaki toplam öğrenci sayısı, 40 kadardır. Her sınıfa ortalama 8-9 öğrencinin düştüğü ve öğrencilerin de birleştirilmiş sınıflarda okutulduğu dikkate alınır, bu kadar az sayıdaki öğrenciyle iyi bir eğitim-öğretim faaliyetinin yapılması pek mümkün değildir. Böylece, öğrencilerin başta tarımsal faaliyetlerde çalıştırılması zorunluluğu olmak üzere, kırsal kesimdeki öğrencilerin okumaya ve derslere olan ilgisini azaltacak faktörlerin de etkisi en aza indirilmiş olacaktır.

Bu sorunlar dışında, ülkemiz kırsal kesiminde görülen miras yolu ile tarım topraklarının parçalanması, tarım arazilerinin küçük ve çok sayıda parselden oluşması ve pazarlama konusunda çekilen sıkıntılar ile tarım ürünlerine verilen fiyatların maliyeti karşılamaması ve girdilerdeki artışların ürün fiyatlarından daha yüksek olması gibi sorunlar da, Kalecik köyünde görülmektedir.

Kalecik köyü, 1996 yılında kurulan Hasanbeyli ilçesinin 7 köyü içinde, konumu en uygun olanıdır. Bu nedenle Kalecik köyü, Bakanlar Kurulunun 7.3.1997 tarihli kararıyla *merkez köy* olarak seçilmiştir. Bu kararın isabetli olduğunu sanmıyoruz. Çünkü, bu 6 köyün Hasanbeyli kasabasının uzaklığı 3-4 km. kadar iken, Kalecik köyüne uzaklıkları ise 6-7 km. ile 10 km arasında değişmektedir. Kasabanın yönetim fonksiyonu da dikkate alındığında, sadece il merkezine yakın olması ve Adana-Gaziantep devlet karayolunun köy içinden geçmesi dışında bir avantajı olmayan Kalecik köyünün merkez köy seçilmesi

hatalıdır diye düşünüyörüz. Aslında, Hasanbeyli ilçesinde, kırsal kesime daha iyi hizmet verilmesi için merkez köy seçmeye ihtiyaç da bulunmamaktadır. Bu konuda yapılacak en önemli hizmet, ülkemizde çok sık meydana gelen trafik kazaları da dikkate alınarak, yol üzerinde bulunan Kalecik köyüne bir sağlık ocağının kurulmasıdır.

### Sonuç

Kalecik, *banı* geçici yerleşmesinden devamlı yerleşmeye dönüşmüş ve 1929 yılında köy olmuş bir yerleşmedir. Devamlı yerleşme olmasında, çevrenin ekonomik potansiyelinden çok, sosyal faktörler etkili olmuştur. Heyelan nedeniyle köyün ilk kuruluş yeri değiştirilmiştir. Köy, Kızıldere vadisinin kuzeyindeki sırttan geçen Adana-Gaziantep karayolu boyunca yeniden kurulmuştur. Ancak, buranın su kaynakları bakımından uygun olup olmadığı hiç dikkate alınmamıştır. Bu nedenle köyün halen en önemli sorunu, yeterli içme ve kullanma suyunun mevcut olmamasıdır. Yerleşmenin sırt üzerinde kurulmuş olması nedeniyle, başta içme, kullanma ve sulama suyu sıkıntısı ve yeterli tarım topraklarının bulunmaması gibi sırt köylerinde görülen sorunların tamamı, Kalecik köyünde de görülmektedir. Özellikle tarım topraklarının az ve yetersiz olması, daha 1950 yılından itibaren köyün göç vermesinin temel nedenidir. Öyle anlaşılıyor ki, içme suyu sorunu ve ekonomik sorunların temelinde, köy yerleşim sahasının hatalı seçilmesi ve *banı* yerleşmesinden devamlı yerleşmeye geçişteki tarım potansiyelinin değerlendirilmesi gibi ekonomik gerekçelerden çok, sosyal faktörlerin etkisi bulunmaktadır. Bütün bu olumsuzluklara rağmen, içme suyu sorunu çözümlenebilirse, Adana-Gaziantep karayolu gibi işlek bir yol güzergahı üzerinde yer alan Kalecik köyünde, yayla turizminin de gelişmesi sağlanabilecektir. Ayrıca Kalecik baraj gölü çevresinde yapılacak turizm yatırımları, yerleşmenin büyümesinde önemli katkı sağlayabilecektir. Bu gelişmeler sağlanabilirse, yaz mevsiminde en az 2000-2500 kişiyi bulacak yaylacı nüfusu ile Kalecik köyü, bazı şehrsel fonksiyonların geliştiği, örneğin sağlık, yerel yönetim ve ticaret gibi fonksiyonların önem kazandığı bir **kasaba** yerleşmesi olacaktır.



**Kaynakça**

- Bilgin, T., 1969, *Ceyhan doğusunda Volkanik Şekiller ile Hassa Leçesi*. İstanbul Üniv. Yay.No. 1494, Edebiyat Fak. Coğrafya Enst.Yay. No. 58, İstanbul.
- DİE, Genel Nüfus Sayımı İdarî Bölünüş Bültenleri, Ankara.
- Doğanay,H., 1997, Türkiye Beşerî Coğrafyası. Milli Eğitim Bakanlığı Yay.No. 2982, Eğitim Dizisi No.10, İstanbul, s.288.
- Doğanay,H.,1989, *Ordu'da Bazı Oba Yayla Yerleşmeleri ve Yaylacılık*. Coğrafya Makaleleri. Fen-Edebiyat Fak. Yay.No. 55, Erzurum.
- Dönmez,Y., *Karasu Batısında Bir Yörük Yerleşmesi*. İstanbul Üniversitesi Coğrafya Enstitüsü Dergisi, S. 14, İstanbul.
- DSİ., 1977, Haritalı İstatistik Bülteni. Ankara.
- Girgin,M.,1991, *Alaşehir Çayı Vadisinde Bağ Evleri*. Atatürk Üniv. Kâzım Karabekir Eğitim Fakültesi Dergisi, S. 1, Erzurum.
- Göney,S.,1977, *Türkiye'de Bir Eğreti Kır Yerleşme Şekli Hakkında Bazı Yeni Müşahedeler*. İstanbul Üniv. Coğrafya Enstitüsü Dergisi, S.20-21,İstanbul.
- Habiçoğlu, B., 1993, Kafkasya'dan Anadolu'ya Göçler. Mart Yayıncılık, İstanbul.
- Karaboran,H.,1985, *İki Eğreti Yerleşme Şekli: Bam ve Pey*. Türk Dünyası Araştırmaları, S.39,İstanbul.
- Köse,A.,1995, *İvrindi Çevresinde Saya Yerleşmeleri*. Atatürk Üniv. Kâzım Karabekir Eğitim Fakültesi Dergisi, S. 1, Erzurum.
- Mülkiye'de Köylerimiz, 1928, İstanbul, s. 518.
- Özav,L.,1995, *Eski Gediz Kasabası Çevresinde Güme Yerleşmeleri*. Türk Coğrafya Dergisi, S.30, İstanbul.
- Özey,R.,1991, *Bozdoğan ve Çevresinde Bahçe Evleri*. Türk Dünyası Araştırmaları Dergisi, S. 68, İstanbul.
- Soykan,F.,1994, *Bozdağlar'da Rekreatif Yaylacılık*. Turizm Yıllığı 1994, Ankara.
- Tanoğlu,A., 1954, *İşkân Coğrafyası. Esas fikirler, problemler ve metod*. Türkiyat Mecmuası, S. 11, İstanbul,
- Topkaya,M., Dinçer,H., 1953, *Adana-Fevzipaşa İstasyonları Arasındaki 7/44 Numaralı Amanos Tüneli Heyalını Üzerinde Jeolojik Araştırmalar*. MTA, Rapor No. 237, Ankara.

- Tunçel,H.,1996, *Mezraa Kavramı ve Türkiye'de Mezraalar*, Atatürk Dil Tarih Yüksek Kurumu Coğrafya Bilim ve Uygulama Kolu, Coğrafya Araştırmaları Dergisi, S. 4, Ankara.
- Yazıcı, H.,1991, *Laçın Köyüne Bağlı Geçici YerleşmeŞekilleri*, Atatürk Üniv. Kâzım Karabekir Eğitim Fak. Araştırma Dergisi S. 1, Erzurum.
- Yılmaz,O.,1991, *Tortum Gölü Çevresinde Mezra Yerleşmeleri*. Süleyman Demirel Üniv. Fen-Edebiyat Fak. Sosyal Bilimler Dergisi, S. 1, Isparta.
- Yücel,T., 1990, *Türkiye'de Zeytinliklerin Dağılışı*. Atatürk Dil Tarih Yüksek Kurumu Coğrafya Bilim ve Uygulama Kolu, Coğrafya Araştırmaları Dergisi, S. 2, Ankara.
- Yücel,T.,1988, *Türkiye'de Kır Yerleşme Tipleri*, Türk Kültürü Araştırmaları, Prof. Yaşar Önen'e Armağan, Ankara.