

YÜKSEKÖĞRETİMDE BÜYÜME, FARKLILAŞMA VE REORGANİZASYON: İSTANBUL ÖRNEĞİ (1980-2015)*

Alim ARLI**

Özet

Bu makalede, 1980'lerin başından 2015 sonuna kadar otuz beş yılda İstanbul yükseköğretim dünyasında öğrenci ve kuruluş sayılarındaki artış, sistemik büyüme, kaotik değişim ve yapısal çatlama üzerinde durulmaktadır. Bu sürede devlet üniversitelerindeki büyüme eğilimleri; vakıf yükseköğretim kuruluşlarının 1993'te eğitime başlaması ve 2006 sonrası artan üniversite sayısı ile öğrenci ve öğretim elemanları bakımından dramatik genişlemesi; finansal ve örgütsel işleyişleriyle farklılaşan bu iki sistemin yapısal benzerlik ve farklılıkları ile yükseköğretimdeki nüfusun değişik programlara dağılımlarına göre şekillenmiş farklılaşma örüntüleri mukayese edilmektedir. Vakıf yükseköğretim kuruluşlarının ortaya çıkışı ve sayılarındaki çarpıcı artışlar sonucu yükseköğretim sistemi şehirde ölçek, yapı ve kurumlar çerçevesinde büyük bir mesafe kat etmiştir. Türkiye'deki tüm vakıf üniversitelerinin yarısından fazlasını barındırması bakımından yaşanan değişim İstanbul'a onu Türkiye'nin geri kalan şehirlerinden farklılaştıran özellikler kazandırır. Otuz beş yıllık süreçte aktör, kuruluş, organizasyon ve eğilimler bakımından yaşanan kaotik değişim ve örgütsel fraktallaşma çarpıcıdır. Son yirmi yıldaki finansal özelleşmeyle birlikte yükseköğretim alanının iç farklılaşması, alandaki yapısal gerilimler ve rekabet hatları belirginleşmiş, kamu ile vakıf yükseköğretim kurumlarından oluşan ikili bir yapı kurumsallaşmıştır. Yazıda bu değişimin büyüme ve reorganizasyonu betimsel istatistiksel temelde tartışılmaktadır.

Anahtar Sözcükler: *İstanbul, Yükseköğretim alanı, organizasyonel değişim, büyüme ve farklılaşma, yapısal çatlama, sosyal değişim.*

*Bu makalenin oldukça sınırlı bir versiyonu *II. Uluslararası Kent Araştırmaları Kongresi*'nde (11-13 Mayıs 2016, İstanbul Teknik Üniversitesi) "Yükseköğretimde Özelleşme Eğilimleri: İstanbul Örneği" başlığıyla sunulmuş ve yayınlanmamıştır. Makale bu kısa tebliğin kapsamlı şekilde gözden geçirilmiş ve genişletilmiş halidir. Hazırlık safhasındaki yardımları için Burhan Fındıklı'ya teşekkür ederim.

**Yrd. Doç. Dr., İstanbul Şehir Üniversitesi, İnsan ve Toplum Bilimler Fakültesi, Sosyoloji Bölümü. Yükseköğretim Çalışmaları Merkezi Direktörü. İletişim: alimarli@sehir.edu.tr

REORGANIZATION, DIFFERENTIATION AND GROWTH IN HIGHER EDUCATION: THE CASE OF ISTANBUL (1980-2015)

Abstract

In this article, the world of higher education of İstanbul in thirty-five years of growth in the number of students and institutions, its systemic growth, chaotic change, and structural bifurcation in the early 1980s until the end of 2015 is elaborated. The growth trends in state universities in this period; the onset of education of the foundations of higher education in 1993 and the increasing number of universities triggering a dramatic expansion in terms of students and lecturers in post 2006; the differentiation, and the patterns of differentiation shaped by the distribution of populace in higher education to varied programs are compared. The emergence of higher education foundations and the dramatic increase in their numbers have resulted in an urban upheaval of higher education in terms of scale, structure and institutions. Since more than half of all private universities in Turkey are located in İstanbul, this brings a distinctive change more so than any other city in Turkey. The chaotic change and organizational fracturing in terms of agents, institutions, organizations and dispositions in a thirty-five year period is astonishing. Owing to financial privatization in the last twenty years, in the field of higher education the lines of competence and structural tensions have been crystallized, generating a binary structure consisting of state-owned and private-owned institutions of higher education. The article discusses the growth and the reorganization of this change in a descriptive statistical basis.

Keywords: *Istanbul, The field of higher education, organizational change, growth and differentiation, structural bifurcation, social change.*

Giriş

1980 sonrası Türkiye yükseköğretim sistemi merkezi planlama, gözetim ve denetim kurulu olarak teşekkül etmiş kuvvetli bir merkezi karar alma organı olan *Yükseköğretim Kurulu*'nun (YÖK) egemenliği altında şekillenmiştir. Üniversiteye merkezi giriş sisteminin temel ilkelerinin tespiti, ölçme ve değerlendirme kuralları ve kontenjan tespiti bu kurulun yetkisindedir. Düzenleyici yetkileriyle yükseköğretimin alacağı temel yönü ve özellikle sistemin genel ölçeğini belirleyen politikaları bu kurul tayin etmiştir. Kurul farklı hükümetlerin aldığı büyüme ve yeni üniversite oluşturma kararlarının etkin icrasından da sorumlu kılınmıştır. Bu nedenle incelenecek otuz beş yıllık süre farklı siyasi konjonktürlerin izlerini taşıdığından YÖK'te tercih

edilen yönetim politikaları beş dönem altında değerlendirilebilir. Politika tercihlerindeki benzerlikler bakımından 1981-1992, 1992-1995, 1995-2003, 2003-2007 ve 2007 sonrası olmak üzere beş ayrı dönem yükseköğretimin yakın tarihini oluşturur. Bu beş dönemde siyasi ve toplumsal taleplerle bağlantılı olarak farklı türlerde yükseköğretim politikası tercihleri ve büyüme dinamikleri söz konusu olmuştur. İstanbul'daki yükseköğretim kuruluşları değişik dönemlerin eğilimlerini yansıtmaları bakımından da incelenmeye değer özellikler sergiler (Tekeli, 2010: 222-245; Gür ve Çelik, 2011).

Türkiye yükseköğretimi son yarım yüzyılda kapsamlı bir dönüşüm geçirmiştir. İstanbul sahip olduğu elli iki, Ankara on sekiz üniversiteyle bu dönüşümün ağırlık merkezinde yer alır. İstanbul bulunan ve tarihsel olarak daha erken kurulan yükseköğretim kuruluşları bu değişimde farklı modellerin prototiplerini barındırması bakımından merkezi bir konuma sahiptir. 1990 sonrasında yükseköğretimin İstanbul'daki büyüme dinamiği, şehrin küresel finans ve ticaret ağlarıyla artan bütünleşmesi ve Türkiye ekonomisinde gittikçe artan yönetsel ağırlığıyla uyumlu bir atılım eğilimiyle bağlantılıdır. Son otuz üç yılda İstanbul'daki yükseköğretim kuruluşlarının sayısı on kat, yükseköğretim kuruluşlarında okuyan ve ilk kez kayıt olan öğrenci sayıları dokuzar kat, bu kuruluşlardan mezun öğrenci sayısı sekiz kat, öğretim elemanı sayıları ise altı kat artmıştır. Bu zaman diliminde ön lisans, lisans ve lisansüstü programlar bakımından devlet ve vakıf üniversitelerinde farklı büyüme eğilimleri, ayrışan organizasyonel yapılar ve kurumsal kümelenmeler ortaya çıkmıştır. Yükseköğretim kuruluşları devlet ve vakıf kurumsal sistemleri şeklinde yatay ekseninde ayrışırken; dikey ekseninde öğretim biçimleri, öğretim dilleri, merkezi seçme mekanizması üzerinden tanımladıkları farklı bursluluk politikaları ve dayandıkları kültürel arka planlarla ilişkili kurumsal vasıfları bakımından değişik kümelenmeler sergileyen yapısal bir farklılaşma yaşamıştır.

I. Veriler, Problem ve Literatür

Türkiye'de yükseköğretim istatistiksel kanıta dayalı araştırmalar bakımından sosyolojik araştırmalara yeterince konu edilmemiştir. Sistemin yapısal özellikleri, değişen ölçeklerde kazandığı biçimler, büyüme ve daralma eğilimleri, farklılaşma eksenleri gibi temel vasıflar bakımından istatistiksel betimleme ve analizlere muhtaçtır. 1980 sonrasında bu tür araştırmalara kaynak olarak kullanılacak ve *Öğrenci Seçme ve Yerleştirme Merkezi* (ÖSYM) tarafından 1983-1984 eğitim-öğretim

döneminden başlayarak her yıl yükseköğretim kuruluşlarının beyanlarına dayalı olarak toplanıp yayınlanmış *Yükseköğretim İstatistikleri* (1983-2013) kitabı Türkiye yükseköğretimiyle ilgili en kapsamlı verileri içerir. Kitapta yükseköğretim kuruluşlarıyla ilgili özet tablolar, öğrenci sayıları, öğretim elemanı sayıları üst başlıklarında programlara göre ayrılmış otuz altı alt başlıkta derlenen veriler mevcuttur. Otuz iki yıllık bir süreye yayılan ve bazı konuların sistemli ve sürekli izlenmesine imkân tanıyan veriler 2013 sonrasında YÖK tarafından internet ortamında yayınlanmaya devam etmektedir (<https://istatistik.yok.gov.tr/>).

Bu çalışmada ilgili veri setinden İstanbul ilindeki kuruluşların verileri tarafımdan yeniden derlenerek, tablolar ve oransal hesaplamalar biçiminde sunulmuştur. Türk yükseköğretim kuruluş ve öğrencilerinin dörtte birinden fazlasına ev sahipliği yapması ve ülkenin eski üniversitelerini barındırması nedeniyle bu makalede İstanbul ilindeki değişime odaklanılmıştır. Ülke ve/ya il genelinde yükseköğretim alanının oluşumunu izlemeye imkân vermesi nedeniyle İstanbul ilindeki yükseköğretim kurumlarının tarihi, ölçek değişimleri, program yapıları arasındaki dağılım ve değişen yoğunluk biçimleri, kurumsal ve yapısal farklılaşma bağlamında analiz edilmektedir. Farklı ülkelerin yükseköğretim seviyesindeki okullaşma istatistiklerine karşılaştırmalı olarak bakmaya imkân verdiği için Unesco eğitim verileri de kullanılmıştır.

1960 sonrasında eğitim sosyolojisinin bir alt uzmanlık sahası olarak gelişen yükseköğretim sosyolojisi alanındaki araştırmalarda, tüm dünyada önemi giderek artan yükseköğretim sistemlerinin çeşitli veçheleri üzerine teoriler geliştirilmiştir. Bu konular arasında eşitsizlikler ve tabakalaşma, yükseköğretime erişim, bilimsel araştırmanın ve üniversitenin değişen doğası, demokratik kitle okulları, gençlik hareketleri ve öğrenci kültürü, pedagojik araştırmalar, üniversite sistemlerinin yönetimi ve yükseköğretim kurumlarının organizasyonel analizi sayıca daha fazla yer tutar. Yükseköğretimdeki büyümenin boyutları, anlamı ve işlevleri üzerine farklı sosyolojik gelenekler içerisinde çeşitli teorik yaklaşımlar bulunur (Karabel ve Halsey, 1977; Gumpert, 2007; Stevens, Armstrong, Arum, 2008: 127-151).

Bunlar arasında Martin Trow (2010), Burton Clark (2008), Pierre Bourdieu ve Jean-Claude Passeron (2015), Samuel Bowles ve Herbert Gintis (1977),

Ulrich Teichler (1988; 2007) Raymond Boudon (1977:186-196), Randall Collins (1979) gibi isimler farklı ülke ve kültürlerdeki yükseköğretim vakaları üzerinden daha çok ilgili ülkelerin ulusal bağamlarına duyarlı araştırmalar yapmıştır. Özellikle II. Dünya Savaşı sonrasında hızla büyüyen yükseköğretim alanının sınıfsal eşitsizlikleri azaltma veya artırmadaki etkileri, diploma ve sertifikalara bağımlı hale gelen sosyal ve ekonomik yapıların kurumsal ve sınıfsal tabakalaşmadaki önemi hakkında araştırmalar yürütülmüştür. Bu araştırmaların bağlamsal özellikleri kadar genel sosyolojik değişimlerde yükseköğretimin rolüyle bağlantılı bulguları günümüz sosyolojik teorilerinin de temel bir boyutunu oluşturur.

Akademik yazında yükseköğretimin yerel bağlamlarda aldığı biçimler bu genel değişim izahı içinde ikincilleşmiştir. Bu bağlamda şehirleşme araştırmaları ile yükseköğretim araştırmaları arasındaki bağlantılar daha çok üniversitelerin kurumsal tarihleri ve üniversiteleriyle bilinen şehirlerle bütünleşen sembolik değerleri üzerinden çalışıldı (Bender, 1991). Küresel şehir ve dünya şehirleri yaklaşımlarına vurgunun artmasına koşut şekilde yükseköğretim ve ar-ge kuruluşlarındaki genişlemeler, farklı ülkelerde yerel koşulları yeniden tanımlayan ekonominin yeniden yapılandığı yeni liberal siyasi değişimle bağlı ele alınmıştır (Enlil ve Evren, 2011). İktisadi büyümenin önemli bir sahası olarak da yeniden yapılanan günümüz yükseköğretim dünyası, kendi misyon ve amaçlarına ilişkin geleneksel kavramsal dilini önemli ölçüde değiştirmeye başlamıştır. Akademik çalışmaların endüstriyel gelişme süreçleriyle iç içe geçerek yeniden şekillendiği bu yeni bağlamın ‘mükemmeliyet’ ve ‘inovasyon’ odaklı eğilimi bilginin toplumsal yararlarına odaklanmış söylemlerle bütünleşmiştir. Ancak mükemmeliyete odaklanmış geç (post) modern dönemde üniversiteye atfedilen yeni değer ve amaçlar, modern dönemin akıl ve kültürün geliştirilmesini hedefleyen aydınlanmacı ve yurttaşlık etiği odaklı misyonlarını ikincilleştirmiştir (Reading, 1997). Küreselleşme teorilerinin iddialı ‘bilgi toplumu’ ülküsü aydınlanmaya yeniden yapılan bir vurgudan ziyade, iktisadi rasyonalitenin matematiksel yüceltilmesiyle de bağlantılıdır. Yakın zamanlarda bilimsel ve teknolojik yeniliklerin ekonomiyi canlandırdığı fikri temel bir kabul haline gelmiştir (Berman, 2012: 12-17).

Tüm dünyada yükseköğretimin büyüyerek devasa bir piyasa haline gelmesi üniversitenin amaç, misyon ve işlevlerine ilişkin tartışmaları

da alevlendirmiştir. Kitlesele yükseköğretimin gerçekleştirilmesi ile demokratikleşme arasında kuvvetli bağlar kuran iddialar uluslararası belgelerde de sıkça vurgulanır. Yükseköğretime katılım için bireyleri sosyal kökenlerine veya belirli diploma seçkinciliklerine bakmaksızın, şahsi performanslarıyla ölçerek değerlendirmeyi amaçlayan kitlesele bir erişim siyaseti beşeri refahı geliştirmeye odaklanmış devlet belgelerinde de zikredilir. Özel yükseköğretim kuruluşlarının 1990 sonrası dünya genelindeki sayısal artışı ve devlet üniversitelerinin hakimiyetinin sarsılması da erişimdeki genişlemenin ve aynı zamanda yeni eşitsizlik biçimlerinin ortaya çıkışının da bir diğere nedenidir. Türkiye, Portekiz ve Polonya gibi ülkelerle benzer bir eğilim içinde çoğu vakıf temelli olan yeni üniversiteler açarak kuruluş sayılarını hızla artıran ülkeler arasındadır (Taixeira, 2009: 231-258).

Bu makalede konu edilen yükseköğretim alanındaki büyüme odaklı yeniden organizasyon tartışmaları, sosyolojide kurumsal tipoloji değişimleri ve demografik geçiş modelleriyle birlikte gelişmiştir. Büyümenin yapısal boyutları üzerine Martin Trow'un teorisi, demografik değişim ile kurumsal kapasite artışları arasındaki ilişkiler üzerine ABD ve kısmen İngiltere odaklı analizler içerir. Yükseköğretim sistemleri ortaöğretimden mezun nüfusun ne kadarının yükseköğretime devam ettiğinin belirlenmesine göre farklı şekillerde kavramsallaştırılmıştır. Demografik geçiş teorileriyle eğitime erişim teorileri arasındaki yapısal bağ, rekabetçi modern ulus devletin kurumsallaşması ve II. Dünya Savaşı sonrası refah devletinin ortaya çıkışını sembolize eder. Yükseköğretime erişimde 19. yüzyılda en erken genişlemeyi başaran ABD'de 20. yüzyıl boyunca bu eğilimin artan ivmesi araştırmacılar tarafından 1960'lı yıllardan itibaren mesleki tabakalaşma, beşeri refah ve rasyonel toplum sorunsallarına bağlı olarak kavramsallaştırılmıştır. Büyüme ve erişimdeki artışın Avrupa ve ABD'de üç aşamadan geçerek oluştuğu görüşü temel demografik kanıtlar üzerinden geliştirilmiştir.

Martin Trow yükseköğretime erişim biçimlerini 'elit, kitlesele ve evrensel' olmak üzere üç aşamadan geçerek şekillenen politikalar temelinde ampirik olarak kavramsallaştırır. Trow'un elit yükseköğretimden kitlesele, kitleseleden de evrensel erişime geçilirken açıklayıcı kavramı büyümedir. Büyüme birkaç açıdan tanımlanabilir: Birincisi her büyüme, yükseköğretime geçiş yapan öğrenci sayılarının kısa zaman dilimlerindeki artışını içerir. Farklı

ülkelerde değişik gelişme patikalarını izlese de eğitim düzeyleri arasındaki değişim bir kuşak içindeki faz geçişleri biçiminde gerçekleşir. Büyümenin diğer özellikleriyse iki yönlüdür: birincisi makro açıdan yükseköğretim sistemindeki genişleme, ikincisi yükseköğretim kuruluş sayılarındaki artış. Bu sistemlerin herhangi birine yönelik tercih iktisadi, siyasi ve ülkelerin mesleki-toplumsal yapılarının özgül fonksiyonlarıyla bağlantılı olabilir. Kamu finans kaynaklarının yükseköğretim üzerinden nasıl dağıtılacağı, refahın eğitim yoluyla yeniden bölüşümü de yükseköğretim politikasının arka planındadır. Trow her geçişin, sistemik düzeydeki bazı değişikliklerle bağlantılı olduğunu iddia eder: Sistemin ölçeği, erişime yönelik (seçme sistemi bağlamındaki) tutumlar, yükseköğretime atfedilen işlevler, eğitim şekli ve müfredata yaklaşım, öğrenci kariyerini şekillendirecek seçme sistemi, akademik yönetim ve standartlar, kurumsal çeşitlilik ve sınırlara ilişkin değişen tanımlar, karar alma süreçleri ve iktidarın yörüngesi her faz geçişi ve büyümenin etkilediği veçhelerdir. Her faz değişimi önceki fazdaki şekillenmiş kuruluşları değiştirdiği kadar, önceki dönemin bazı karakteristik özelliklerini muhafaza etmeyi de sürdürebilir. Evrensel erişime geçilirken elit veya kitlesel kurumlar geleneksel özelliklerini yeni durumda da devam ettirebilirler (Trow, 2010: 53-172).

Büyüme süreçleri izlenirken farklı konjonktürlerde şekillenen yönelimlerin zaman içindeki değişimlerinin de kavramsallaştırılması da gerekir. Sosyal araştırmalarda çok sayıda vaka/durum hakkında zamansal olarak izlenebilecek büyük ve kompleks veriler üzerinden yapılan analizler bu sorunla sık sık karşılaşılır. David Byrne zaman serileri de içeren bu tür veri setlerinden hareketle yapılacak değişim izahlarında kaos teorisinin kavram setinin açıklayıcı olduğunu göstermiştir. Değişimin üç farklı türü arasında ayırım yaparak kurumsal değişimlerde çatallanmalar ile fraktal biçimlenmeler teşhis edilebilir. Değişimler katastrofik, kaotik veya kompleks oluşumlar biçiminde ortaya çıkar. Bu araştırmada ilgili kavram setinden açıklayıcı olarak çatallanma, fraktal biçimlenme ve kaotik değişim kavramlarına başvurulmuştur (Byrne, 1998: 122-137).

Yazıda yukarıdaki hususların tarihsel ve yapısal nedenleri, otuz üç yıllık yükseköğretim demografisi verisi kullanılarak İstanbul'daki yükseköğretim dünyası *organizasyonel bir alan* olarak okunacak, sunulacak veriler kurumsal değişimler ve sistemik dönüşümler çerçevesinde değerlendirilecektir. Di Maggio ve Powell'ın klasikleşmiş makalesinde "organizasyonel alan

anahtar tedarikçiler, kaynak ve ürün müşterileri, düzenleyici aktörler ve benzer hizmet ve ürünler üreten diğer organizasyonlarla beraber kurumsal yaşamın tanınmış bir alanını inşa eden kuruluşlardan” oluşur (1983: 148). Di Maggio ve Powell organizasyonel bir alanın önsel olarak değil somut araştırma yoluyla bulgulanabileceğini iddia eder. Onlara göre (1983: 148), “kurumsal tanımlama veya yapılaşma süreci, dört parçadan meydana gelir: alandaki organizasyonlar arasında etkileşimin genişletilmesindeki artışla; belirgin bir şekilde tanımlanmış organizasyonlar arası egemen yapıların veya ittifak örüntülerinin doğuşuyla; alandaki organizasyonları içermesi gereken enformasyon yüklemesindeki artışla; ortak bir girişimi içeren belirli bir organizasyon setindeki katılımcılar arasındaki karşılıklı farkındalığın gelişimiyle”. Organizasyonel alanı diğer yandan zamansal derinliği olan bir toplumsal uzay olarak düşündüğümüzde aktör, kurum, tedarikçi, müşteri, norm, yasa, kuruluş gibi kategori ve düzenleyicilerin tarihsel hareket ve yapısal örüntüleri de analize dahil edilebilir. Zaman serileri halindeki sistematik veriler de toplumsal uzayın katmanlı oluşumunun hangi değişim patikalarından geçerek meydana geldiğini açıklamak için değerlendirilebilir (Emirbayer ve Johnson, 2008: 1-44).

II. Erişim: Büyüme Eğilimleri ve Eşitsiz Gelişim

Trow’un kitlesel ve evrensel yükseköğretim sistemleri biçiminde sınıflandırdığı durumun aşağıda seçilmiş ülkelerdeki düzeyleri istatistiksel olarak karşılaştırıldığında manidar farklılıklar görülür. 1970 sonrasında yükseköğretim okullaşma oranlarına on yıl aralıklarla bakıldığında, farklı sosyo-ekonomik gelişme düzeylerine sahip ülkeler arasındaki mesafelerin kapanmasının bir veya iki kuşaklık süreleri içeren daimi büyüme ile mümkün olduğu görülür. Yükseköğretimde kitlesel erişimi 19. yüzyılın sonundan itibaren yakalamaya başlayan ve 2. Dünya Savaşı sonrasında tedricen evrensel erişimi sağlayan ABD yükseköğretimi içerdiği kurumsal çeşitlilik bakımından da diğer ülkelerden ayrılır. Avrupa ülkeleri arasında da elit, kitlesel ve evrensel erişime geçilme süreçlerinde farklı eğilimler ve geçiş biçimleri gözlemlenmektedir. Türkiye’nin de aralarında olduğu geç sanayileşmiş ülkelerde kitlesel yükseköğretim seviyelerinin 1990’ların sonlarına doğru gerçekleştiği görülür.

Ülkeler arasındaki ayrışma, tarihi evrimi veya seferber edilen toplumsal kaynak ve imkânlar bakımından incelendiğinde kurumsallaşmada ABD

ve Avrupa ülkelerinin görece erken dönemlerde üstün bir konuma sahip olduğu belirtilmelidir. Avrupa ülkeleri birbirine yakın düzeylerde okullaşma oranlarıyla neredeyse koşut bir değişimden geçmişlerdir. Güney Kore 1970'lerin başında Türkiye'yle benzer bir erişim seviyesinden 1990'ların sonuna doğru evrensel erişime muazzam bir hızla geçmiştir. Türkiye 1970 ve 80'lerde sınırlı bir büyüme, 1990'larda görece hızlı bir genişleme, 2000 sonrasında ise hızlı bir kitleselleşme yaşamıştır. 2013 yılı itibariyle ülkelerin kitlesel ve evrensel erişim açısından görece değişken düzeylere sahip olduğu ancak artık yükseköğretimin 20. yüzyıl eğilimlerinin ötesinde bir ölçeğe taşındığı görülebilir. %50'nin üzerine okullaşma oranına sahip ülke sayıları artmış ve evrensel okullaşma fazına geçilmiştir (Tablo1).

Türkiye'de 1990'lı yılların ortasına kadar yükseköğretimin tek finansörü devletti ve sadece kamu yükseköğretim kuruluşları mevcuttu. Yükseköğretim alanındaki siyasi mücadeleler ve bürokratik denetim kaynaklı çatışmalar, uzun yıllar boyunca yükseköğretim alanına yönelik politika yapımının temel eksenini oluşturdu. Yine 1933-1980 döneminde pek çok üniversite kurulsa da uzun yıllar temel gerilim ülkenin nüfus büyüklüğü, çalkantılı iç göç ve yüksek eğitilmiş birey ihtiyacı arasındaki kapatılmaz uçurumdan kaynaklanıyordu. 1980 yılında gelişmiş ve gelişmekte olan ülkelerin yükseköğretimdeki brüt okullaşma oranları gelişmiş ülkelerin kitlesel yükseköğretim çağından evrensel erişime doğru yol aldığını gösterir. Türkiye için bu seviye 2000'ler sonuna doğru mümkün oldu (Tablo 1).

Tablo 1: Seçilmiş Ülkelerde Yükseköğretim Brüt Okullaşma Oranları (%): 1970-2013				
Yıllar →	1970*	1980	2000	2013
Ülkeler↓				
ABD	47.4	53.3	67.8	89.1
Hollanda	19.8	29.2	52.5	77,3*
İsrail	19.4	31.2	49.5	66.5
Japonya	17.6	31.2	48.7	61.5
Birleşik Krallık	14.4	18.7	58.1	59.8
Yunanistan	13.1	16.6	51.1	116,6*
Güney Kore	7.2	12.8	78.8	98,3*
Türkiye	5.1	6.4	25.0	79.3
Hindistan	5.0	5.0	9.5	24.7
Tunus	2.5	4.8	18.8	33.7
Çin	0.1	1.1	7.8	29.7
Not: Çin hariç 1970 yılı verileri 1971 yılına aittir. *2012 yılı verisi				
Kaynak: Unesco:”Gross enrolment ratio. ISCED 5 and 6. Total”den yazar tarafından seçilmiştir.				

Yükseköğretimdeki sistemsel değişimler bağlamındaki konular büyüme süreçlerinin farklı veçhelerini içerdiğinden bunun şehirler özelindeki biçimleri de ayrı bir araştırma alanı olarak ortaya çıkıyor. Ancak nasıl ki tüm toplumsal kaynaklar farklı sınıf, cinsiyet, şehir ve bölgeler arasında eşitsiz dağılıyorsa, yükseköğretimdeki gelişmeler de aynı izleği takip eder. Kuruluşların hiyerarşizasyonu ve nitelikleri arasındaki farkların gelir hiyerarşilerine bağlı olarak erişimde daha fazla öne çıkması günümüz toplumlarının gittikçe yüzleştikleri bir konudur. Yükseköğrenim harçları bu hiyerarşizasyonu artıran temel etkidir (Piketty, 2014: 523-525). Farklı ülkelerde üst düzey araştırma üniversitelerine en fazla sahip olan şehirler, yükseköğretim araştırmaları bağlamında daha fazla çalışmanın konusu edilirler. New York, Londra, Paris, Boston, Tokyo, Şikago, Los Angeles, Moskova, İstanbul, Berlin, Seul gibi şehirlerde bulunan yükseköğretim kuruluşları, ilgili ülkelerin bilgi üretim yapılarında da etkin konum üstlenirler. Bu bakımdan bütünsel bir perspektiften İstanbul’un yakın dönem yükseköğretim alanındaki değişimi makro düzeyde herhangi

bir araştırmaya konu edilmemiştir. Şimdi İstanbul şehri özelinde yükseköğretim kuruluşlarının son otuz beş yıllık değişimi istatistiksel olarak değerlendirilecektir.

III. İstanbul Yükseköğretim Alanı

i. Büyüme ve Organizasyonel Alanın Değişimi

İstanbul, tarih boyunca geniş bir coğrafyadan insanı yükseköğretim için kendisine çekecek zenginlikte bir kurumsal ve entelektüel ortama sahipti. İmparatorluğun klasik çağlarından geç Osmanlı'ya, sonrasında cumhuriyet devrinde bu temayül değişmedi. İstanbul'daki yükseköğretimin öyküsüne içeriden bakıldığında farklı tipte ve organizasyon yapısında gelişmiş kuruluşların belirli ölçülerde dağınık ve ayrıntıları henüz yeterince aydınlatılamamış tarihini görürüz. Modern devlet kurumlarının teşekkül ettiği 19. yüzyılda yükseköğretimin geliştirilmesi devletin temel politika ve hedefleri arasındaydı. Bu dönemde farklı modellerden esinlenerek kurulan pek çok okul ortaya çıktı. Yüzyıl boyunca birbirinden bağımsız birimler olarak örgütlenmiş pek çok yükseköğretim okulu kurulmuştu. Fransız modernlerinin tasarladığı kamu yükseköğretim kuruluşları Osmanlı Devleti'ni en fazla etkileyeniydi. Napolyoncu üniversite modellerini takip eden, profesyonel meslek sınıflarının yetiştirilmesi amacıyla kurulmuş mesleki eğitim ağırlıklı yükseköğretim *mektepleri* (Darülfünun-ı Osmanî, Mühendishâne-i Hümayun, Mekteb-i Hukuk, Mekteb-i Tıbbiye-i Şahane, Sanayi-i Nefise Mektebi, Kondüktör Mekteb-i Âlisi vd.) modern yükseköğretimin ilk önemli kurumlarıydı. Devlet yöneticileri bu kuruluşların bir kısmını zaman zaman tek bir üniversite çatısı altında toplanmak istese de, birçok başarısız girişimin ardından bu ancak 1900 yılında mümkün oldu. Darülfünun 1933'teki yasal reformla İstanbul Üniversitesi'ne dönüşene kadar şehrin tek üniversitesiydi. Kuruluşundaki yönetsel irade, zorlu ve istekli süreç, modern bilimlerin Türkiye'deki kurumsallaşma sancularıyla iç içeydi. 1946'da Ankara ve İstanbul Teknik Üniversiteleri kurulana kadar İstanbul Üniversitesi ülkenin tek üniversitesi olarak hizmet verdi (Dölen, 2009; 2010a; 2010b; 2010c; 2010d; Karaca, 2013).

1971'de yabancı yüksekokulların eğitim-öğretim verme haklarının kaldırılmasıyla İstanbul'daki yükseköğretim alanının geleceğini

etkileyecek bir gelişme yaşandı. Bu değişiklik sonucunda 19. yüzyıl ikinci yarısında Amerikan misyonerlerince kurulan ve şehrin tarihinde etkili izler bırakan *Robert Koleji* kapatılarak yerine Boğaziçi Üniversitesi kuruldu. ODTÜ'den sonra İngilizce eğitim veren ikinci üniversite olarak eğitime başlayan Boğaziçi Üniversitesi, İstanbul Üniversitesi ve İstanbul Teknik Üniversitesi'nin ardından şehrin üçüncü devlet üniversitesi oldu. Boğaziçi Üniversitesi kuruluş süreci, şehrin kültürü açısından yeniden tanımladığı üniversite idesi ve uluslararasılaşmış akademik kültürü bakımından İstanbul'un akademik değişiminde stratejik bir rol oynadı. ODTÜ'de ve Boğaziçi Üniversitesi'nde, 1950 ve 60'lı yıllarda yurtdışına doktora yapmaya gönderilen ve ABD ve Avrupa'da doktoralarını bitiren yeni kuşak öğretim üyeleri görev yaptı (Dölen, 2010d: 104-108; Szyliowicz, 1973: 375-386; Altun, 2013; Kuran, 2013).

Üniversite çatısı altında toplanmamakla birlikte genellikle özel bir teknik ve sanatsal becerinin geliştirilmesini hedefleyen ve 'akademiler' halinde örgütlenen değişik okullar da 1980 sonrasında üniversiteye dönüştü. *İstanbul Devlet Mühendislik ve Mimarlık Akademisi* adıyla hizmet veren ve Fransız *grande école*'lerinden esinlenerek yüksekokul statüsünde çalışan okul kanun hükmünde kararnameyle 1982'de Yıldız (Teknik) Üniversitesi adıyla yeniden örgütlendi. Yine Fransız akademilerinden esinlenerek Osman Hamdi Bey tarafından 1882'de *Sanayi-i Nefise Mektebi* adıyla kurulan ve 1928'de *İstanbul Devlet Güzel Sanatlar Akademisi* adını alan bir diğer köklü okul aynı kararnameyle Mimar Sinan (Güzel Sanatlar) Üniversitesi'ne dönüştü. Bu üniversite farklı fakülteleri de içeren ve daha çok güzel sanatlar alanında eğitim veren ülkenin tek güzel sanatlar ağırlıklı üniversitesi oldu. Bu iki üniversitenin de eklenmesiyle ildeki devlet üniversitelerinin sayısı beşe çıktı (Tekeli, 2010: 199-203).

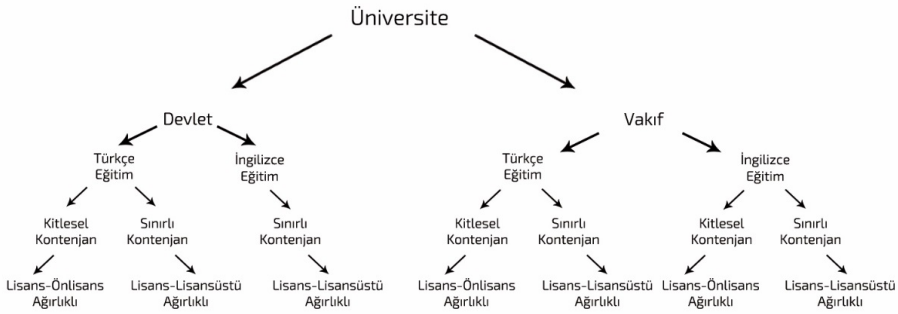
20. yüzyıl boyunca Türkiye Cumhuriyeti hükümetleri daha fazla sayıda lise mezunu genç mezun etme ve bunları bir yükseköğretim kuruluşuna yerleştirme amacıyla farklı politikalar geliştirdi. 1990'ların başına kadar benzer ekonomik durumdaki ülkelerle kıyaslandığında bu amaca ulaşmada sınırlı bir başarı elde edilebildi. Bunda yeni üniversite açmaktaki finansal yetersizlikler ve kurumsal kapasite kısıtları etkili oldu. 1950'li yıllarda yükseköğretimdeki brüt okullaşma oranı %1'ler mertebesindeydi. Ayrıca 1980'lerin başına kadar gerek üniversiteye seçme gerekse erişimi düzenleme konusunda elitist bir yaklaşım mevcuttu. Yıllar içinde doğurganlıktaki görelî

yüksek seyrin de etkisiyle yükseköğretime erişim talebi katlanarak arttı. Türkiye yükseköğretimi 1980'e kadar üniversite sayılarında yetersizliğin yanı sıra, seçkin bir erişim sisteminin kısıtları içinde şekillendi. Yapısal kısıtlar ve bütçe darlıkları nedeniyle yükseköğretim sisteminin ölçeği ile ülke nüfusu arasındaki ilişki gelişmiş sanayi ülkelerindeki görece dengeli halin gerisindeydi. Üç kısıt Türkiye'deki bu politikanın nesnel gerekçesi olarak ileri sürülebilir. İlki, bu tür yatırımlar için yetersiz kalan ülkenin dar finansal kapasitesiydi. İkincisi, yükseköğretim kuruluşlarında çalışacak doktoralı öğretim elemanı sayılarının yetersizliği idi. Bunun bir kısmı da üniversitelerin Humboldtçu meslektaş dayanışması (*collegiality*) esasına göre şekillenmiş örgütlenme tarzının büyüme eğilimine duyarlı olmayan yaklaşımıydı. Üçüncüsü ise, ülkenin farklı bölgeleri arasındaki ekonomik gelişme farklarının yüksekliği ve bundan kaynaklanan cazip olmama halinin yükseköğretim kuruluşlarının gelişmesinin önünde engel teşkil etmesiydi (Çetinsaya, 2013: 37-88).

1980 sonrasında yükseköğretim sistemi iki eksenle çeşitlenerek farklılaştı. Finansmanın kaynağı ve yönetim yapısı bakımından devlet ile vakıf; eğitim dili ve araştırma kültürü bakımından ise Türkçe eğitim yapanlar ile yabancı dillerde (ağırlıklı İngilizce) eğitim yapanlar. Bu iki eksenle yapısal farklılaşma, özellikle kontenjan (büyüme) politikası ve ağırlık verdikleri program tipleri (ön lisans, lisans, lisansüstü) bakımından, zamanla kaotik bir değişim ve katmanlaşmış bir kurumsal örüntünün önünü açtı. 1980 sonrasındaki bu farklılaşma eksenlerinin gelişmesinde eğitim dili İngilizce olan Ortadoğu Teknik Üniversitesi (1956) ve Boğaziçi Üniversitesi (1971) özellikle uluslararasılaşmış modelin farklı varyasyonlarının ortaya çıkışının alt yapılarını oluşturdu ve sonraki dönemde beliren yatay ve dikey eksenlerdeki kurumsal farklılaşmaların da yönünü çizdi. Ankara'da Bilkent (1984) ve İstanbul'da Koç (1992) ilk kurulan vakıf üniversiteleri olarak kendilerinden önce kurulmuş bu iki devlet okulunun kurumsal kültür ve pedagojik örüntülerinden güçlü esinlerle kuruldu. Yönetimsel bakımdan vakıf yükseköğretim kuruluşları devlet üniversitelerinden farklı organizasyonel yapıya sahip olsalar da, üniversite fikri ve misyonunu konumlandırılmak bakımından benzer izlekleri takip ettiler. 1980 sonrasında kurulan yeni üniversiteler şehrin önceki deneyiminden derslerle kuruldu. Yükseköğretimin kurumsal mimarisi fraktal izleklerden geçerek çeşitlendi. Kurucu kuruluş bakımından devlet-vakıf, eğitim-öğretim dili bakımından Türkçe-İngilizce, büyüme ve ölçek hedefi

açısından sınırlı kontenjan – kitlesel kontenjan, yatırım yapılan program türünde lisans ve lisansüstü ağırlıklı ile önlisans ve meslek eğitimi ağırlıklı kıstasları bakımından kaotik bir tipoloji oluştu. Bu kıstaslar bakımından incelendiğinde İstanbul’daki (ve Türkiye’deki) yükseköğretim alanının yapısı aşağıdaki şekilde özetlendi (Grafik 1).

Grafik 1: İstanbul’da Yükseköğretim Kurumları Tipolojisi



Devlet ve vakıf üniversiteleri arasında İngilizce eğitim yapanlarda sınırlı bir erişim politikası ve uluslararasılaşmış bir öğretim üyesi profili mevcuttur. Sınırlı bir kontenjan politikası olan ve öğretim üyesi yapısı buna göre şekillenmiş bir örgütsel yapıya sahip Türkçe eğitim yapan okullar olarak İstanbul Teknik Üniversitesi ve Mimar Sinan Güzel Sanatlar Üniversitesi sayılabilir. Yine devlet ve vakıf üniversiteleri arasında önlisans ve meslek eğitimi ağırlıklı bir yapısı olan ve sınırlı bir erişim politikasına sahip ne Türkçe ne de İngilizce eğitim yapan bir üniversite var. Ancak kitlesel erişim açısından bakıldığında ise öğretim dili ve müfredat tipi bakımından bu kategoriye giren devlet ve vakıf üniversiteleri olduğu görülür. Özellikle vakıf üniversitelerinin Türkçe ve İngilizce karma eğitim dilleri uygulamalarıyla kurumsal çeşitlilik yatay ve dikey eksenlerde daha da arttı (Grafik 1, krş. Tablo 7).

İstanbul’daki devlet ve vakıf üniversitelerinin özel tarihleri ve özgün gelişme bağlamları akılda tutulmak kaydıyla, 1980 sonrasında yükseköğretim kuruluş sayılarındaki artışlar incelendiğinde bazı kritik tarihlere işaret etmek gerekir. Özellikle yükseköğretimdeki büyüme politikalarındaki değişimleri belirleyen bu tarihler belirgin kırılma yıllarıdır. 1984’te Bilkent, 1992’de Koç ve Kadir Has Üniversitelerine verilen kuruluş izinleri hükümetlerin henüz vakıf yükseköğretim kuruluşlarına sınırlı sayıda izin verdiği ve bunların arkasında güçlü sermaye destekleri aradığı bir politik

tercihi yansıtır. Büyüme tetikleyen ve kaotik bir kurumsal değişim ortaya çıkararak tarihler 1996 ve 2006 yıllarıdır. 1996'da beş, 1997'de ise sekiz üniversiteye verilen kuruluş izni vakıf üniversitelerinin ilk büyük genişleme yıllarıdır. Bunlardan on tanesi İstanbul'da kurulmuştur. 2006-2008'de kurulan on iki üniversitenin sekizi İstanbul'dadır.¹ Bu iki dönem arasındaki değişik yıllarda da beş üniversite kurulsaydı da esas kırılma bu iki yıldaki kararlarla şekillenmiştir.

1980 sonrasında Türkiye yükseköğretim kurumlarının sayıları hızla artmaya başlamıştır. Ancak bu artışlar sonucu İstanbul ve Ankara'daki (yakın zamanda İzmir, Konya ve Kayseri de kısmen bu rotayı izlemeye başlar) yükseköğretim kurumları ülkenin diğer şehirlerinden farklı bir patikayı takip eder. Ölçek ve büyüklükleri birbirine neredeyse eşdeğer ağırlığa ulaşmış devlet ve vakıf üniversite sistemleri bu şehirlerde birlikte gelişmektedir. Öğretim dilleri ve kontenjan yapılarından kaynaklanan yapısal farklılıklar bu iki sistem içindeki yükseköğretim kurumları arasındaki farklılaşmalarda biyolojik bir terimle ifade edilecek olursa bir *dışlayıcı rekabet* dinamiği ortaya çıkarır. Yukarıdaki grafikte de görülebileceği gibi bu rekabetin yönünü şekillendiren tutum daha çok üniversitelerin seçtikleri gelişme ve büyüme modelleriyle alakalıdır (Kırş. Ek Tablo 1 ve 2). Türkiye geneli ve İstanbul'da yükseköğretim kuruluşu sayılarının 1983-2015 yılları arasındaki değişimini karşılaştırmak büyüme sürecinin niteliğini anlamak bakımından aydınlatıcıdır. 1983'te Türkiye'de 27, İstanbul'da 6 olan üniversite sayısı, 2000 yılına geldiğinde İstanbul'da 21, Türkiye'de 76 olarak gerçekleşir. Bu sayılar 2010'da İstanbul'da 41, Türkiye'de 169'a; 2015'te sırayla 58 ve 194'e çıktı. 1983'te Türkiye'deki tüm üniversitelerin %22'si İstanbul'da iken, 2000'de %28'i, 2010'da %24'ü, 2015'te ise %30'u bu şehirdeydi. 1993'ten itibaren sayıları artmaya başlayan vakıf üniversitelerinin sayısı ise İstanbul'da ülkenin geri kalanından tamamen ayrı bir seyir takip eder. İstanbul'da 1993'te sadece bir olan vakıf üniversitesi sayısı 2000'de 14'e, 2010'da 30'a, 2015 ise 41'e

¹ Prof. Dr. İhsan Doğramacı'nın (10,5 yıl) YÖK başkanlığı döneminde otuz iki devlet iki de vakıf üniversitesi açılmıştır. Prof. Dr. Mehmet Sağlam (3 yıl) döneminde iki devlet, bir vakıf üniversitesi; Prof. Dr. Kemal Gürüz (8 yıl) döneminde yirm bir vakıf üniversitesi açılırken hiç devlet üniversitesi açılmamıştır. Prof. Dr. Erdoğan Teziç (4 yıl) döneminde otuz iki devlet, altı vakıf; Prof. Dr. Yusuf Ziya Özcan (4 yıl) döneminde on sekiz devlet otuz iki vakıf; Prof. Dr. Gökhan Çetinsaya (3 yıl) döneminde bir devlet, on iki vakıf; halen görev süresi devam eden Prof. Dr. Yekta Saraç dönemindeyse üç devlet, altı vakıf üniversitesi açılmıştır. Ayrıntısı için bkz. (Günay & Günay, 2011: 8).

çıkarm (Bu çerçevede altı vakıf meslek yüksekokulu da ayrıca zikredilebilir). Diğer yandan, 1994'ten 2012'ye kadar uzanan yaklaşık yirmi yıllık bir zaman dilimi içerisinde, İstanbul'da hiçbir yeni devlet üniversitesinin açılmadığı belirtilmelidir. Oysa Türkiye geneline bakıldığında, 2005 yılında 53 olan devlet üniversitesi sayısının 2014 yılında 107'ye ulaşarak iki katlık bir büyümeye ulaştığını görürüz (Tablo 2).

Eğitim Öğretim Yılı ↓	İstanbul'daki Kurum Sayıları				Türkiye'deki Kurum Sayıları			
	Devlet	Vakıf	Vakıf MYO	Toplam	Devlet	Vakıf	Vakıf MYO	Toplam
2014-15	11	41	6	58	107	79	8	194
2013-14	9	37	6	52	104	73	8	185
2012-13	9	36	6	51	103	72	8	183
2011-12	7	33	4	44	103	64	8	175
2010-11	7	30	4	41	102	61	6	169
2009-10	7	25	4	36	94	54	6	154
2008-09	7	23	2	32	94	45	5	144
2007-08	7	20	-	27	85	36	3	124
2006-07	7	16	-	23	68	30	1	99
2005-06	7	15	-	22	53	25	1	79
2004-05	7	15	-	22	53	24	1	78
2003-04	7	15	-	22	53	24	1	78
2002-03	7	15	-	22	53	24	-	77
2001-02	7	15	-	22	53	23	-	76
2000-01	7	14	-	21	53	23	-	76
1999-00	7	14	-	21	53	20	-	73
1998-99	7	13	-	20	53	20	-	73
1997-98	7	11	-	18	53	18	-	71
1996-97	7	6	-	13	53	16	-	69
1995-96	7	1	-	8	53	8	-	61
1994-95	7	1	-	8	53	3	-	56
1993-94	6	1	-	7	52	3	-	55
1992-93	6	-	-	6	51	2	-	53
1991-92	6	-	-	6	28	1	-	29
1990-91	6	-	-	6	28	1	-	29

1989-90	6	-	-	6	28	1	-	29
1988-89	6	-	-	6	28	1	-	29
1987-88	6	-	-	6	28	1	-	29
1986-87	6	-	-	6	27	1	-	28
1985-86	6	-	-	6	27	1	-	28
1984-85	6	-	-	6	27	1	-	28
1983-84	6	-	-	6	27	0	-	27

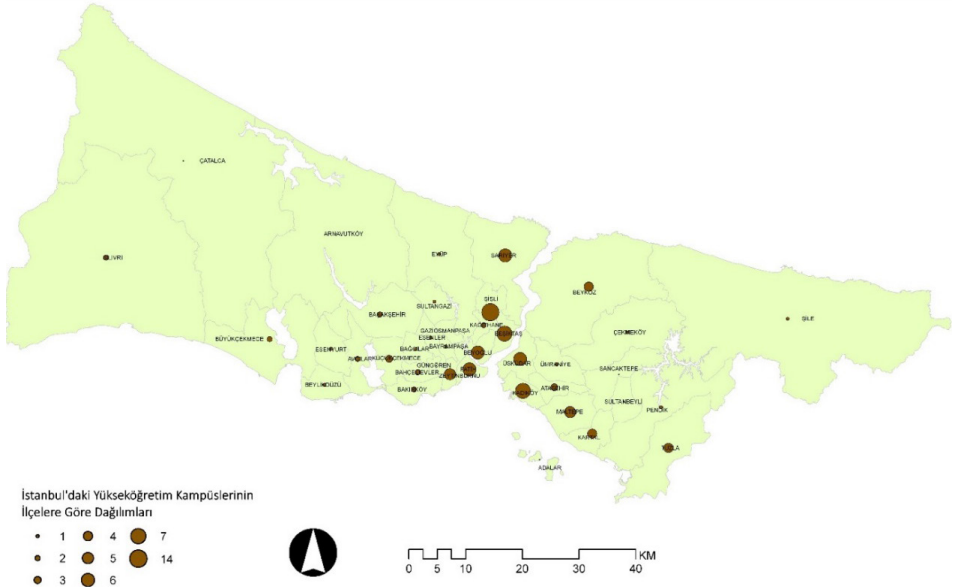
Bu veriler bize, Türkiye yükseköğretiminde kamu üniversiteleri aracılığıyla gerçekleşen kitleselleşme eğiliminin aksine, İstanbul yükseköğretim alanının vakıf yükseköğretim kuruluşları vasıtasıyla genişlediğini ve artan kitlesel talebe bu yolla ulaştığını gösterir. Nitekim 2014 yılına gelindiğinde toplam sayısı 79'a ulaşan vakıf üniversitelerinin 41'inin, diğer bir deyişle yarısından çoğunun, İstanbul'da faaliyet gösterdiği görülmektedir. Vakıf üniversiteleri 1990 sonrası İstanbul yükseköğretim alanının büyüme ve farklılaşmasının temel aktörleridir. İstanbul'da vakıf yükseköğretim kuruluşlarının sayılarındaki muazzam artış yükseköğretim maliyetlerinin paylaşılmasında devlet katkısının azaldığı bir eğitim arz biçimini ortaya çıkardı. Finansal maliyet paylaşımında aile katkısı ve ortalama 7-10 bin dolar civarında değişen üniversite öğrenim harç ücretleriyle İstanbul, Türkiye'nin geri kalanından (Ankara ve İzmir'de görece İstanbul'a benzerlik olsa da) farklı bir konuma sahiptir (Tablo 2).

İstanbul metropolünün ve şehrin ekonomik etkinliğinin artışıyla koşut biçimde yükseköğretimde yaşanan bu dönüşüm şehrin fiziksel uzayını da yeniden yapılandırdı. Şehrin hemen her yerinde hızla artan yükseköğretim kampüsleri medyatik söylemde '*apartman üniversitesi*' gibi pejoratif etiketlemeleri de ortaya çıkardı. Bu tür yargıları kuruluşların ilk kurulma anlarının zorunlu yapısal kısıtlarının popüler eleştirisi olarak ele almak daha makuldür. Üniversitelerin farklı ilçe ve bölgelerde çoklu kampüs açma eğiliminde olması İstanbul şehir bölgesinin yayıldığı alanın genişliği (doğu-batı aksında 150 km, güney-kuzey aksında ise 45 km kesintisiz kent oluşumu) ve potansiyel öğrenci kitlesine erişebilme kaygısıyla doğrudan bağlantılıdır. Metropolde yaşayan yaklaşık on beş milyon nüfus bu coğrafi aks boyunca yayılmaktadır. Yeni açılan vakıf yükseköğretim kuruluşlarının çoklu kampüs yer seçimleri de şehrin merkezi ilçeleriyle bu ilçelerin çeperindeki alanlarda yoğunlaşmıştır. Özellikle kampüslere hızlı ulaşım ihtiyacının önemli olduğu bir küresel metropol ortamında üniversitelerin

hangi lokasyonda bulunduğu bu üniversitelere yönelik ilgiyi doğrudan etkilemektedir (Harita 1).

İstanbul'daki yüz yirmi iki yükseköğretim kampüsünün ilçelere göre dağılımına bakıldığında göze çarpan temel husus, Avrupa yakasında Şişli, Beşiktaş, Beyoğlu ve Fatih, Anadolu yakasında ise Kadıköy ve Üsküdar gibi yoğun nüfuslu, iktisadi olarak gelişmiş ve konumsal olarak merkezi iş bölgelerinde yer alan ilçelerin çok sayıda yerleşmeye ev sahipliği yapmasıdır. Bu veriler, İstanbul'da yükseköğretim kuruluşlarının mekânsal dağılım mantığını anlamak bakımından önemlidir. Şişli, Beyoğlu, Beşiktaş ve Fatih'teki merkezi büyük kampüslerin sayısındaki yoğunlaşmayı açıklamakta şehrin ana ulaşım akslarına yakınlık ve tarihi bölgelerin geleneksel avantajları akla ilk gelen hususlardır. İstanbul, İstanbul Teknik ve Marmara Üniversitelerinin şehrin birçok ilçesine yayılan onlarca kampüsleriyle kitlesel eğitim vermeleri bu okulların şehrin son yüzyıllık tarihinde edindikleri konumlarla mütenasip çoklu kampüs açma zorunluluklarıyla ilişkilidir (Harita 1).

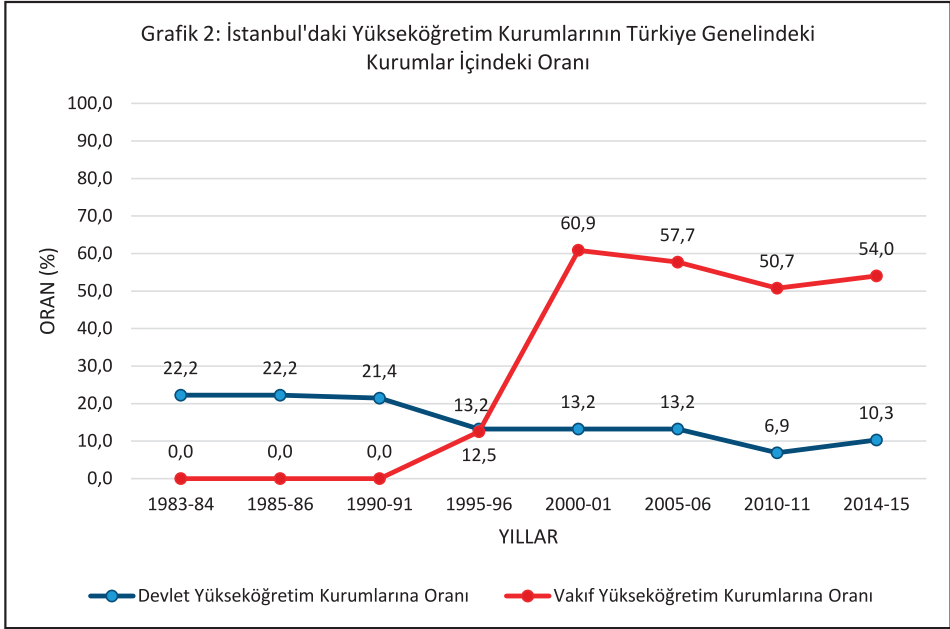
Harita 1: İstanbul'daki Yükseköğretim Kampüslerinin İlçelere Göre Dağılımı (2015).



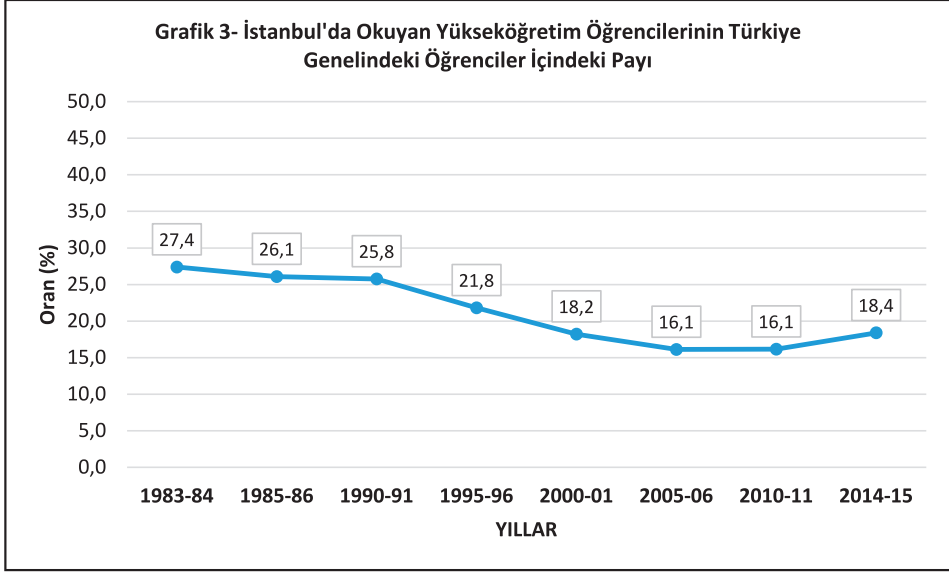
Kaynak: ÖSYM kılavuz kitaplarında yükseköğretim kuruluşlarının kampüslerine ilişkin veriler yazar tarafından derlenmiş ve harita çizimi Ahmet Baş tarafından gerçekleştirilmiştir.

Vakıf üniversiteleri arasında da aynı anda bir çok kampüste eğitim yapma tercihi şehrin merkezi bölgelerinde entegre bir kampüs alanı bulmanın neredeyse imkansız olmasıyla ilişkilidir. Şehrin çeperlerinde tek bir kampüste eğitim-öğretim faaliyetlerini toplayan vakıf üniversiteleri dağınık kampüslerin potansiyel sorunlarından daha az etkilenirler (Koç, Işık, Yeditepe, Arel, Maltepe vd.). Son yıllarda Zeytinburnu ilçesi ile Üsküdar kampüs sayılarının en fazla arttığı ilçelerdir. Kentin çeperlerinde yer alan ilçelerdeki kampüsler, merkezi ilçelere dağınık şekilde yayılmış kampüslerden farklı daha entegre yerleşkelerdir. Sayıları giderek artan vakıf yükseköğretim kuruluşlarının son yıllarda merkezkaç bir eğilim izleyerek şehrin çeper ilçelerine doğru yayıldığı gözlemlenebilir. Son bir kaç yılda kurulan yeni vakıf üniversiteleri kampüslerini henüz kampüs barındırmayan Silivri, Başakşehir, Sultangazi gibi 2000 sonrasında hızla büyümeye devam eden ilçelerde inşa edeceklerini ilan ettiler. Bunda özellikle 2000’li yıllardan sonra şehrin merkezi bölgelerindeki arazi değerlerinde yaşanan büyük artışlar kadar hızla gelişen bu ilçelerdeki nüfus artışları da rol oynamaktadır (Harita 1).

İstanbul’daki devlet ve vakıf yükseköğretim kuruluşlarının Türkiye devlet ve vakıf yükseköğretim kuruluşları içindeki payları incelendiğinde, 1995 ve 2000 yılları arasında önemli bir kırılma yaşandığı görülür. 1995’te İstanbul’daki vakıf üniversitelerinin Türkiye genelindeki vakıf yükseköğretim kuruluşları arasındaki oranı %13 iken, beş yıl içinde hemen hemen dört katlık bir artışla %61’e ulaşmıştır. 1995-2000 arasında açılan vakıf üniversitelerinin çoğunluğu İstanbul’da açıldı. 2000 sonrasında farklı şehirlerde de yeni vakıf üniversiteleri açıldığından bu oran biraz azalsa da diğer yıllarda %50-55 arası bir seviyede kararlı hale gelmiştir. Bu oran en son 2014’te %54 olarak gerçekleşmiştir. 1990’ların başına kadar Türkiye’deki beş devlet üniversitesinden biri İstanbul’dayken, 2015’te onda bire düşmüştür. Türkiye genelinde üniversite sayılarının arttığı 1990 sonrasında İstanbul’da önceki dönemin görece yüksek sayıdaki devlet üniversiteleri yerine vakıf üniversitelerinin sayıca artışı şehirde yeni bir yükseköğretim piyasası katmanını ortaya çıkarmıştır. 1990’ların başlarında Türkiye’deki vakıf üniversitelerinin onda biri İstanbul’dayken, bu oran şu an onda beşe yükselmiştir. İstanbul’un ülke genelindeki vakıf yükseköğretim sistemi içerisinde farklılaştırılmış oligopolistik bir konumu olduğu görülüyor (Grafik 2).



Kurum payları içerisinde yaşanan farklılaşmanın yanı sıra okuyan öğrenci payları açısından bakıldığında zıt bir eğilim görülür. İstanbul'daki üniversite ve öğrenci sayıları hızla artmış olsa da Türkiye genelinde öğrenci sayılarındaki artış İstanbul'dan daha hızlı seyretmiştir. İstanbul'da okuyan yükseköğretim öğrencilerinin Türkiye genelindeki yüz yüze programlarda okuyan yükseköğretim öğrencileri içindeki paylarına otuz yıllık zaman diliminde bakılırsa, şehrin Türkiye yükseköğretim alanında işgal ettiği özgül yerin önemi daha iyi anlaşılabilir. Buna göre, 1983 yılında Türkiye genelindeki yükseköğretim öğrencilerinin dörtte birinden fazlası (%27,3) eğitimlerini İstanbul'daki bir üniversiteden almaktaydı. 1990'lardan itibaren tecrübe edilen ulusal çaptaki kitleselleşme ve büyüme eğilimleri İstanbul'da okuyan yükseköğretim öğrenci sayısının Türkiye genelindeki payını 2005'te %16,1'e geriletse de, 2010 sonrasında açılan yeni yükseköğretim kurumları ile birlikte bu oran tekrar artma eğilimine girmiş, 2014 yılında %18,4 olarak gerçekleşmiştir. Hâlihazırda Türkiye genelindeki yükseköğretim öğrencilerinin yaklaşık beşte birini (588 bin) barındıran İstanbul'un dünyadaki büyük üniversite kentlerinden biri haline geldiği rahatlıkla söylenebilir (Grafik 3).

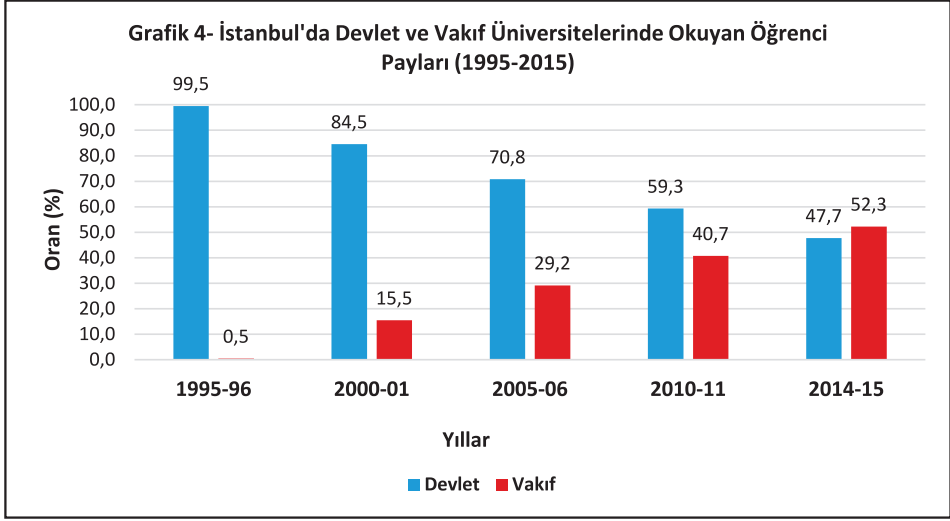


Kaynak: ÖSYM ve YÖK Yükseköğretim İstatistiklerinden derlenerek yazar tarafından oluşturulmuştur.

ii. Değişimi Haritalamak: Vakıf Yükseköğretiminin Genişlemesi

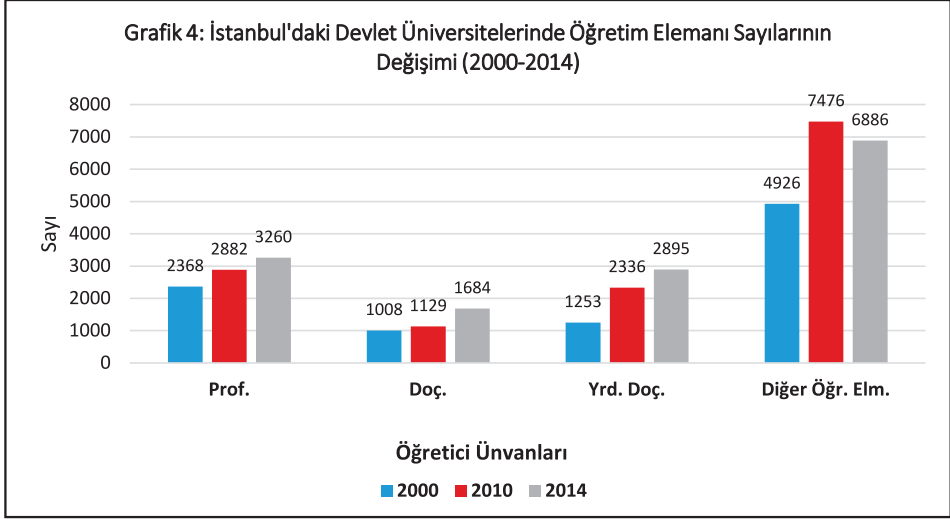
1983-2015 döneminde İstanbul'daki devlet ve vakıf yükseköğretim kurumlarının öğrenci ve öğretim elemanı sayıları bakımından kıyaslanması İstanbul yükseköğretim alanındaki farklılaşma ve yapısal çatallanmanın açık bir resmini sunar. 1993'te şehirdeki tüm öğrenciler devlet üniversitelerinde okumaktadır. Kuruluşlarının ardından hızla büyümeye başlayan vakıf üniversiteleri okuyan öğrenci paylarını da artırmaya başlar. Yirmi yıllık bir sürede şehirde yükseköğretime kayıtlı öğrencilerin devlet ve vakıf üniversitelerindeki dağılımlarına bakılırsa değişimin hızı daha iyi görülür. Bu kapsamlı ve hızlı büyüme halen kesintisiz devam etmektedir. 1993'te ilk öğrencilerini almaya başlayan vakıf üniversiteleri 2000 yılına gelindiğinde İstanbul'daki yükseköğretim öğrencilerinin %15'ini okutmaya başlar. 2005'e gelindiğinde bu oran iki kat artarak %30'a, 2010'da %41'e, 2014'te ise %52'ye ulaşır. Devlet üniversitelerinin sayısı fazla artmamış olsa da kontenjanları bu sürede artmaya devam eder. Ancak yine de şehirdeki hegemonik konumları yirmi yıl içinde denge durumuna gelerek ikili bir sistemin gelişmesiyle değişir ve 2013 sonrasında okuyan öğrenci payları %50'inin altına düşer. 2010 sonrasında kurulan

on altı yeni vakıf üniversitesinin henüz tüm sınıflarda toplam doluluğa ulaşmadığı ve önümüzdeki yıllarda bunun olacağını düşünülürse bu oranın devlet üniversiteleri aleyhinde bir seyirle devam etme olasılığı yüksektir (Grafik 4).



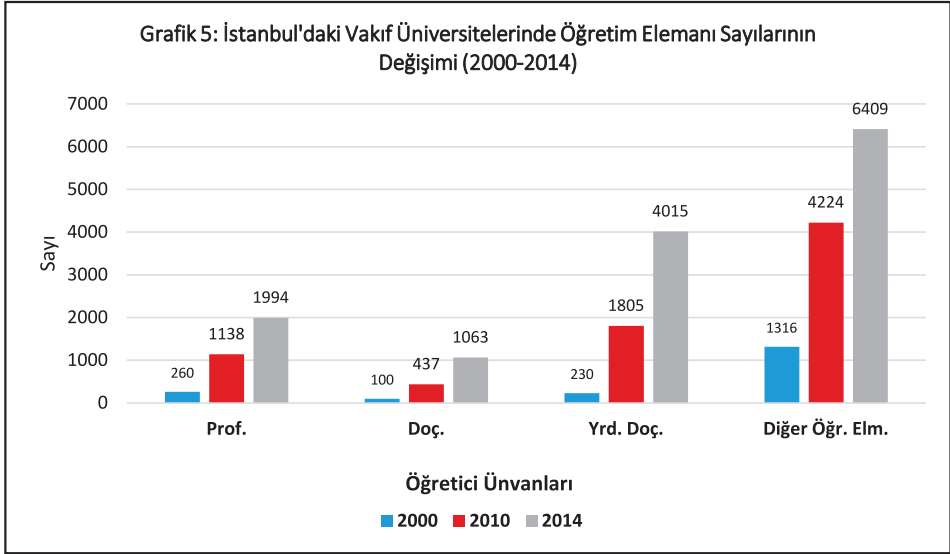
Kaynak: ÖSYM ve YÖK Yükseköğretim İstatistiklerinden derlenerek yazar tarafından oluşturulmuştur.

Öğrenci sayılarındaki artışların yanı sıra öğretim üyesi sayıları da devlet ve vakıf üniversitelerinde önemli değişimler geçirmiştir. 2000 sonrasında devlet ve vakıf üniversitelerinde öğretim elemanı sayıları artış gösterirken, bu artışlar farklı unvanlar arasında ve öğretici statüleri açısından değişik düzeylerde gerçekleşmiştir. Devlet üniversitelerinde profesör, doçent ve yardımcı doçent statüsündeki öğretim elemanlarının sayılarındaki artış birbirine görece yakın seyretmiştir. Devlet üniversitelerinde profesör unvanlı öğretim üyelerinin sayısı üç farklı yılda da daha yüksektir. Öğretim görevlisi, okutman ve araştırma görevlilerinin oluşturduğu grupta ise 2010-14 yılları arasında belirgin bir düşüş olduğu görülüyor (Grafik 4).



Kaynak: ÖSYM ve YÖK Yükseköğretim İstatistiklerinden derlenerek yazar tarafından oluşturulmuştur.

Vakıf üniversitelerindeki artışlar ise alanın yeni doğmakta olan yapısına uygun şekilde daha astronomik gerçekleşmiştir. Profesör ve doçent sayıları henüz devlet üniversitelerindeki sayıların altındadır. Bunda İstanbul ve Marmara Üniversitelerindeki üç tıp fakültesinin varlığı etkilidir. Diğer fakültele göre her zaman daha fazla sayıda profesör ve doçent öğretim elemanı bulunan tıp fakültelerinin varlığı devlet üniversitelerindeki fazlalığı açıklar. Ancak yardımcı doçent statülü öğretici sayısı vakıf üniversitelerinde 4.015 iken devlet üniversitelerinde bu sayı 2.895'tir. Yine 'diğer' başlığı altındaki öğretim görevlisi, okutman ve araştırma görevlilerinin sayıları da devlet üniversiteleri ile çok yakın bir değere yükselmiştir (6.409). Profesör ve doçent sayılarındaki artışların, yardımcı doçent sayılarına bağlı olduğu düşünüldüğünde önümüzdeki yıllarda vakıf üniversitelerindeki öğretim elemanı profilindeki dağılımın da değişeceği öngörülebilir (Grafik 5).



Kaynak: ÖSYM ve YÖK Yükseköğretim İstatistiklerinden derlenerek yazar tarafından oluşturulmuştur.

İstanbul'daki yükseköğretim kurumlarında görev yapan öğretim elemanlarına toplam sayılar ve otuz üç yıllık tarihsel değişimi açısından bakıldığında da öğrenci sayısındaki artışa koşut bir büyüme eğilimi görülebilir. Yine de, öğrenci sayılarında her yıl bir önceki yıla göre gerçekleşen toplam artış oranlarıyla kıyaslandığında öğretim elemanı sayısındaki görülen artış hızının görece düşük kaldığı söylenebilir. Örneğin, 2011 yılındaki toplam öğrenci sayısı bir önceki yıla göre %17,8 artarken, aynı yıl toplam öğretim elemanı sayısı önceki yıla oranla sadece %6,2'lik bir artış göstermiştir. 2004'te devlet üniversitelerinde çalışan toplam öğretim elemanı sayısındaki düşüşe karşın, aynı yıl vakıf üniversitelerinde çalışan toplam öğretim elemanı sayısında yaklaşık %30'luk bir artış meydana geldiği görülür. Bu eğilim devam ettiği takdirde, vakıf yükseköğretim kuruluşlarında çalışan toplam öğretim elemanı sayısının, yeni devlet üniversiteleri açılmadığı sürece devlet yükseköğretim kuruluşlarında istihdam edilen öğretim elemanlarının toplam sayısını yakın vadede geçeceği öngörülebilir. 2010 sonrası kurulan vakıf üniversitelerinin en az on yıllık bir büyüme döneminde olması bu öngörüye destekler. Esasen hem öğrenci hem de öğretim elemanı sayıları bakımından 1994'te ilk öğrencilerini alan vakıf yükseköğretim kuruluşlarının yirmi yılda şehrin

yükseköğretim alanında hâkim bir konuma kavuştuğu görülüyor. 1983'te İstanbul'daki üniversitelerde okuyan öğrenci sayısı 81 bin civarındaydı. Bu sayı 1990'da 125 bin, 2000'de 198 bin, 2010'da 341 bin, 2015'te ise açık öğretim hariç yaklaşık 588 bin olarak gerçekleşmiştir. Öğrenci sayılarındaki artışta 2010-15 arası dönemde en dramatik genişlemenin yaşandığı görülüyor. 2010'da 340 bin olan sayının yüz yüze programlar itibariyle 2015'te 580 bine çıkararak yaklaşık %70 büyüme göstermesi beş yıllık bir zaman dilimindeki genişlemenin boyutunu gösterir. Öğretim elemanı sayıları ise 1983'te İstanbul'daki tüm üniversitelerde 5.600 civarındaydı. Bu sayılar 1990'da 8.300, 2000'de 11.400, 2010'da 21.400, 2015'te yaklaşık 28.200'e yükselmiştir (Tablo 3).

Bu değişime sayılar ve bir önceki yıla göre artan öğrenci oranları üzerinden bakıldığında özellikle son on yılda yükseköğretimin yeni bir kuruluş süreci yaşadığı vurgulanmalıdır. İstanbul'da okuyan toplam öğrenci sayısının bir önceki yıla göre artış oranları incelendiğinde öğrenci sayılarında istikrarlı bir artış eğilimi olduğu görülür. Özellikle 2011 yılından itibaren kurulan yeni devlet ve vakıf üniversitelerinin sisteme dahil olmasıyla yıllık artış oranları %10'un üzerinde seyretmiştir. Devlet ve vakıf üniversitelerinin toplam öğrenci sayılarının yıllara göre artış eğilimlerine bakılırsa, vakıf üniversitelerinde okuyan toplam öğrenci sayısının devlet üniversitelerinde okuyan toplam öğrenci sayısından çok daha yüksek olduğu farkedilir. 2013'te vakıf yükseköğretim kurumlarında öğrenim gören toplam öğrenci sayısı 300 bini aşarak devlet yükseköğretim kurumlarında okuyan toplam öğrenci sayısını geride bırakmıştır. Bu sayı 2000'de 30 bin, 2005'te 72 bin, 2010'da ise 138 bin civarındaydı. 2010-13 arasında vakıf üniversitelerine 162 bin yeni öğrenci kayıt yaptırmıştır. Yüz yüze okuyan öğrenciler dikkate alınarak hazırlandığından, ilgili istatistik tablosuna İstanbul Üniversitesi bünyesindeki Açık ve Uzaktan Eğitim Fakültesi'nde kayıtlı 70 binden fazla öğrenci dâhil edilmemiştir. Vakıf ve devlet okulları birlikte dikkate alındığında, İstanbul'daki yükseköğretimde 2015 yılı itibari ile 600 bine yakın öğrenci bulunduğu görülür (Tablo 3).

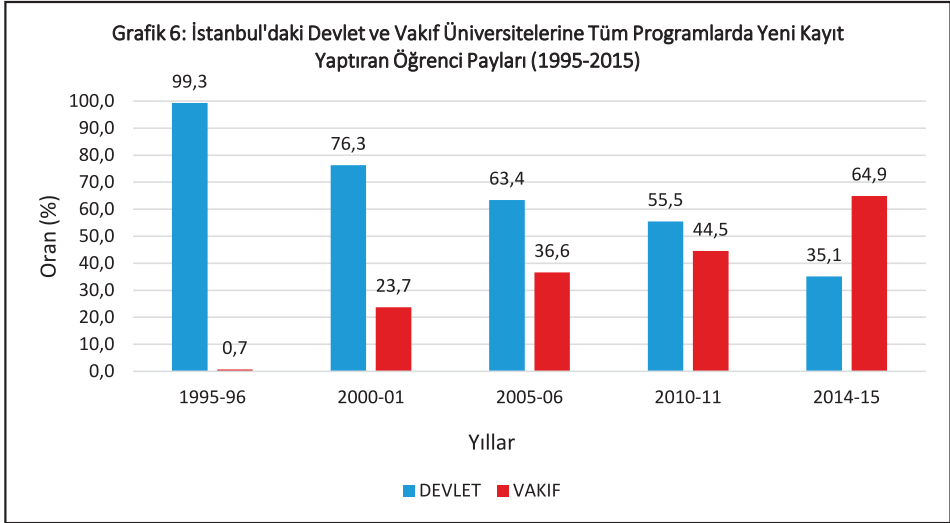
Tablo 3: İstanbul'daki Devlet ve Vakıf Yükseköğretim Kurumlarına Karşılaştırmalı Bakış (1983-2015)

Yıllar ↓	Okuyan Öğrenci Sayıları Toplam				Öğretim Elemanı Sayıları			
	Devlet	Vakıf	Toplam	Önceki Yıla Göre Toplam Artış (%)	Devlet	Vakıf	Toplam	Önceki Yıla Göre Toplam Artış (%)
2014-15	281,071	307,591	588,663	9.4	14,725	13,481	28,206	10.4
2013-14	236,604	301,502	538,106	13.8	15,030	10,516	25,546	2.2
2012-13	263,619	209,187	472,806	18.2	14,980	10,014	24,994	9.9
2011-12	230,894	169,243	400,137	17.8	13,927	8,823	22,750	6.2
2010-11	201,350	138,283	339,633	5.7	13,823	7,604	21,427	5.0
2009-10	195,106	126,240	321,345	9.6	13,818	6,580	20,398	2.7
2008-09	176,591	116,573	293,164	12.4	13,771	6,091	19,862	4.5
2007-08	171,715	89,033	260,748	3.4	13,705	5,298	19,003	24.2
2006-07	172,173	79,954	252,127	1.4	10,338	4,960	15,298	2.5
2005-06	176,076	72,619	248,695	9.0	10,234	4,685	14,919	6.5
2004-05	166,602	61,535	228,137	4.8	9,945	4,065	14,010	5.6
2003-04	166,042	51,671	217,713	5.6	10,063	3,205	13,268	5.7
2002-03	166,507	39,699	206,206	1.2	9,749	2,806	12,555	4.1
2001-02	168,298	35,470	203,768	2.5	9,484	2,572	12,056	5.2
2000-01	168,075	30,733	198,808	4.6	9,555	1,906	11,461	-3.4
1999-00	167,776	22,251	190,027	1.1	10,116	1,752	11,868	10.4
1998-99	173,379	14,617	187,997	3.6	9,729	1,018	10,747	5.6
1997-98	172,585	8,816	181,401	3.8	9,628	550	10,178	7.7
1996-97	171,474	3,260	174,734	3.1	9,275	179	9,454	1.9
1995-96	168,762	788	169,550	8.7	9,205	71	9,276	7.6
1994-95	155,329	598	155,927	6.6	8,595	22	8,617	-1.8
1993-94	145,922	302	146,224	-1.7	8,754	23	8,777	4.3
1992-93	148,784		148,784	10.7	8,414	0	8,414	1.9
1991-92	134,371		134,371	6.7	8,257	0	8,257	-0.7
1990-91	125,934		125,934	8.1	8,317	0	8,317	4.4
1989-90	116,500		116,500	10.7	7,967	0	7,967	12.0

1988-89	105,276		105,276	4.2	7,116	0	7,116	3.2
1987-88	101,001		101,001	0.5	6,897	0	6,897	5.6
1986-87	100,531		100,531	3.8	6,531	0	6,531	4.9
1985-86	96,829		96,829	2.0	6,226	0	6,226	1.4
1984-85	94,915		94,915	17.5	6,142	0	6,142	8.2
1983-84	80,789		80,789		5,678	0	5,678	

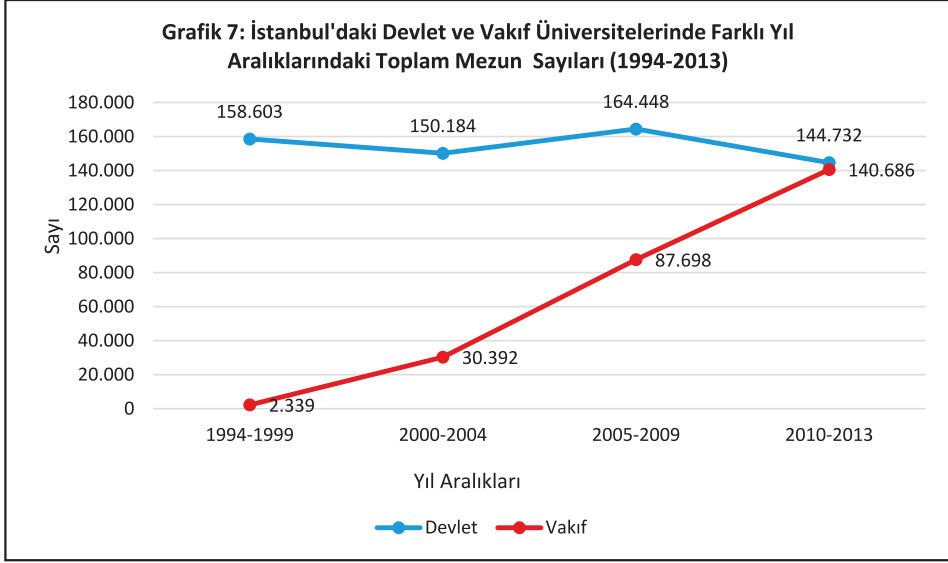
Kaynak: ÖSYM ve YÖK Yükseköğretim İstatistiklerinden derlenerek yazar tarafından oluşturulmuştur. 2013 ve 2014'e açık ve uzak öğretim öğrenci sayıları dâhil edilmemiştir.

Ön lisans, lisans ve lisansüstü programlar itibariyle üniversiteye *yeni kayıt yaptıran* öğrenci sayı ve payları devlet ve vakıf üniversiteleri üzerinden incelenirse özellikle vakıf üniversitelerinin sahip olduğu bir başka profil görülebilir. Devlet üniversitelerinin 1995'te yeni kayıt yaptıran öğrenciler açısından hakim bir profile sahip olduğu görülüyor. Beş yıl sonra 2000'e gelindiğinde vakıf üniversitelerinin yeni kayıt yaptıran öğrenciler açısından payının %24'e yükseldiği görülür. 2005'te bu pay %37, 2010'da %45, 2014'te ise %65'e çıkar. Bu astronomik büyüme eğilimi bu alanda da hâkim konumun devlet üniversitelerinden vakıf üniversitelere geçtiğini gösteriyor. Üstelik bu artışlar devlet üniversitelerinin yeni öğrenci kayıt kapasitesinin 1995'te 36 binden 2014'te yaklaşık 50 bine çıkmasına rağmen gerçekleştirmiştir. Ancak aynı değişim oranı, vakıf üniversitelerinde yeni kayıt öğrencilerin bin sayısından 90 bine çıktığı düşünülerek incelendiğinde vakıf üniversite sisteminin belirginleşen hâkim konumunu ifade eder (Grafik 6).



Kaynak: ÖSYM ve YÖK Yükseköğretim İstatistiklerinden derlenerek yazar tarafından oluşturulmuştur.

1994-2013 arası dönemde devlet ve vakıf üniversitelerinden mezun öğrenci sayıları incelendiğinde devlet üniversitelerinin mezun sayılarının kararlı bir düzeyde seyrettiği, vakıf üniversitesi mezun sayılarının ise astronomik artışlarla 2013 yılında devlet üniversitelerinin seviyesini yakaladığını gösteriyor. Devlet üniversite sisteminin yanında ikinci bir sistemin kuruluş ve doğuş dönemi olan bu zaman dilimi aradaki muazzam yapısal mesafe ve ölçeğin kapanışını da simgeler. 1994-1999 arasında devlet üniversitelerinden toplam 158 bin kişi mezun olurken, vakıf üniversitelerinden mezun sayısı aynı dönemde 2.300 civarındır. 2000-2004 arasında devlet üniversitelerinden 150 bin kişi mezun olurken, vakıf üniversiteleri aynı dönemde 30 bin kişi mezun etmiştir. 2005-2009 arasında devlet üniversitelerinde 164 bin kişi mezun olurken, vakıf üniversitelerinden yaklaşık 88 bin kişi mezun olur. 2013'e gelindiğinde ise devlet üniversiteleri 144 bin, vakıf üniversiteleri ise yaklaşık 141 bin mezun vermiştir (Grafik 7).



Kaynak: ÖSYM ve YÖK Yükseköğretim İstatistiklerinden derlenerek yazar tarafından oluşturulmuştur.

İstanbul metropolünde yükseköğretim sistemine her yıl kaç yeni öğrencinin dâhil olduğu ve kaç öğrencinin mezun olduğuna toplam sayılar ve 1983 sonrası tüm yıllar itibariyle bakmak, sistemin ölçeğindeki değişimi betimlemek açısından ilginç eğilimleri sergiler. Bu veriler, vakıf üniversitelerinin İstanbul'daki yükseköğretim alanı içinde işgal ettiği konumu daha net göstermektedir. Özellikle son beş yıl içerisinde yeni kayıt olan öğrenci sayılarındaki artış incelendiğinde, İstanbul'daki yükseköğretim alanının her yıl giderek artan bir taleple karşı karşıya kaldığı ve bu talebe gerek kontenjanların artırılması gerekse de yeni üniversitelerin kurulması sonucu gerçekleştirilen bir kapasite artışıyla yanıt vermeye çalıştığı söylenebilir. 2014 yılında İstanbul'daki yükseköğretim kurumlarına kayıt yaptıran öğrencilerin sayısı bir önceki yıla oranla %21 artarak 1983'ten bu yana gerçekleşen en yüksek artış oranlarından birini yakalamıştır. Tablonun geneli referans alındığında ise, vakıf yükseköğretim kuruluşlarının, hem her sene kabul ettiği yeni öğrenci sayısı hem de her yıl mezun ettiği toplam öğrenci sayısı itibariyle, devlet yükseköğretim kuruluşlarını geride bıraktığı gözükmektedir (Tablo 4).

Tablo 4: İstanbul'daki Devlet ve Vakıf Yükseköğretim Kurumlarına Karşılaştırmalı Bakış (1983-2015)

Yıllar ↓	Yeni Kayıt Öğrenci Sayıları				Mezun Öğrenci Sayıları			
	Devlet	Vakıf	Toplam	Önceki Yıla Göre Toplam Artış (%)	Devlet	Vakıf	Toplam	Önceki Yıla Göre Toplam Artış (%)
2014-15	49,573	91,741	141,314	20.9	-	-	-	-
2013-14	52,171	64,742	116,913	-9.0	38,547	46,937	85,484	9.9
2012-13	58,557	69,884	128,441	16.5	39,422	38,354	77,776	24.2
2011-12	55,399	54,872	110,271	22.2	33,650	28,984	62,634	5.2
2010-11	50,057	40,156	90,213	3.2	33,113	26,411	59,524	-5.1
2009-10	51,542	35,842	87,384	3.1	36,980	25,738	62,718	17.5
2008-09	43,415	41,319	84,734	29.3	32,775	20,587	53,362	10.6
2007-08	38,356	27,178	65,534	11.1	31,240	17,011	48,251	8.0
2006-07	38,153	20,850	59,003	-5.0	31,269	13,425	44,694	3.6
2005-06	39,371	22,730	62,101	7.9	32,184	10,937	43,121	2.5
2004-05	37,079	20,457	57,536	5.0	31,817	10,244	42,061	10.2
2003-04	38,672	16,149	54,821	4.3	29,776	8,403	38,179	9.5
2002-03	39,442	13,106	52,548	17.5	29,756	5,115	34,871	3.0
2001-02	35,380	9,355	44,735	1.2	29,873	3,986	33,859	7.1
2000-01	33,708	10,479	44,187	5.8	28,962	2,644	31,606	1.9
1999-00	32,262	9,486	41,748	3.4	29,813	1,214	31,027	4.2
1998-99	33,791	6,596	40,387	1.7	29,191	581	29,772	6.2
1997-98	34,147	5,571	39,718	3.7	27,714	324	28,038	13.7
1996-97	35,844	2,466	38,310	4.9	24,532	119	24,651	-2.0
1995-96	36,273	257	36,530	1.1	25,109	47	25,156	12.8
1994-95	35,848	283	36,131	5.7	22,244	54	22,298	4.9
1993-94	33,952	233	34,185	23.1	21,263	0	21,263	13.8
1992-93	27,770	0	27,770	-8.9	18,677	0	18,677	-8.8
1991-92	30,473	0	30,473	6.5	20,478	0	20,478	8.0
1990-91	28,625	0	28,625	3.1	18,956	0	18,956	8.2
1989-90	27,763	0	27,763	4.3	17,520	0	17,520	1.8

1988-89	26,611	0	26,611	5.5	17,210	0	17,210	2.1
1987-88	25,213	0	25,213	3.2	16,859	0	16,859	3.3
1986-87	24,422	0	24,422	4.0	16,316	0	16,316	25.0
1985-86	23,480	0	23,480	2.1	13,053	0	13,053	15.5
1984-85	22,988	0	22,988	2.8	11,298	0	11,298	-2.0
1983-84	22,362	0	22,362		11,531	0	11,531	

Kaynak: ÖSYM ve YÖK Yükseköğretim İstatistiklerinden derlenerek yazar tarafından oluşturulmuştur.

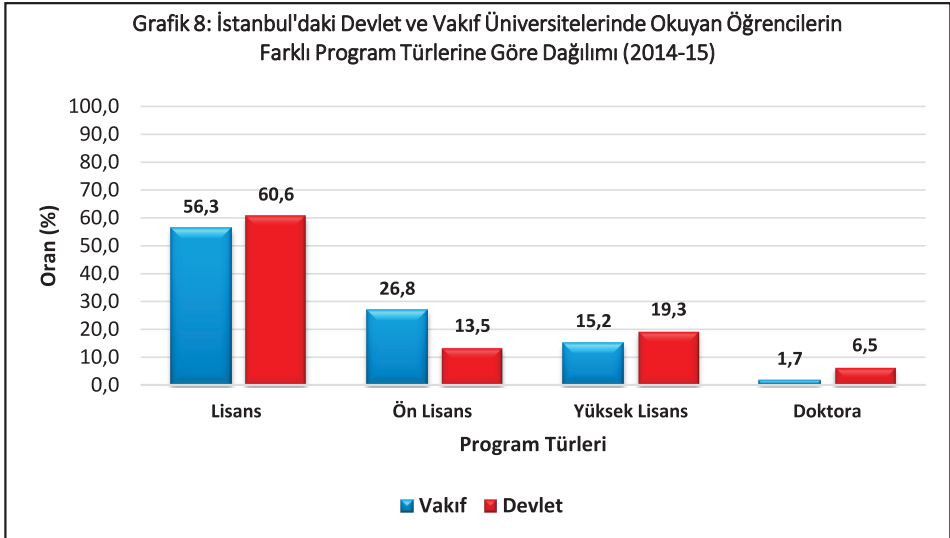
Açık ve uzak öğretim öğrenci sayıları dâhil edilmemiştir.

Mezun öğrenci sayılarına bakıldığında, 2013 sonrasında vakıf üniversitelerindeki mezun öğrenci sayısı devlet üniversitelerinde verilen mezun sayılarını geçmiştir. Sadece yeni kayıt olan öğrencilerde değil mezun sayılarında da eşdeğer ağırlıkta iki sistemin oluşması yirmi yıllık sürede büyük bir kurumsal kapasite artışı ve bu kapasitenin kararlı bir özellik kazandığını göstermektedir. 2008 sonrasında yeni vakıf üniversitelerinin açılmasını müteakip yeni kayıt ve mezun öğrenci sayıları artmaya başlamıştır. Türkiye’de yaklaşık beş kişiden birinin yaşadığı İstanbul’da yükseköğretim erişim arzı vakıf üniversiteleri ve devlet üniversitelerinde açılan yeni yüz yüze eğitim yapan programlar yanında açık ve uzaktan öğretim programları üzerinden de karşılanmıştır. 1983’te İstanbul’da yeni kayıt öğrenci sayısı 22 bin civarındayken, 1990’da 28 bine, 2000’de 44 bine, 2010’da 90 bine, 2015’te ise açık öğretim hariç toplamda yaklaşık 140 bine çıkmıştır. Bir önceki yıla göre yeni kayıt sayılarında en fazla artış yaşanan yıllar 1993 (%23), 2002 (%18), 2008 (%29), 2011 (%16,5) ve 2014 (% 45) olmuştur. Yine 1983’te İstanbul’daki üniversitelerden mezun olan öğrenci sayısı 11 bin iken, 1990’da 19 bin, 2000’de 31 bin, 2010’da yaklaşık 60 bin, 2015’te ise 85 bine çıkmıştır. Mezun sayılarında da bir önceki yıla göre artışlarda 1990’lı ve 2000’li yılların farklı dönemlerinde yüzde onun üzerinde büyümeler gerçekleşmiştir (Tablo 4).

iii. Organizasyonel Farklılaşma

İstanbul’da okuyan öğrenci sayılarının program türlerine göre dağılımının devlet ve vakıf üniversitelerindeki mukayesesi, bu iki sistemin yapısal özellikleri ve finansal modelleri hakkında önemli ipuçları sunar. Devlet

üniversitelerinin vakıf üniversitelerinden farklılaştığı alanlar ön lisans, yüksek lisans ve doktora eğitimidir. 2014-15 eğitim öğretim yılındaki durum itibariyle incelendiğinde, lisans eğitiminin diğer program türleri arasındaki payı devlet ve vakıf üniversitelerinde birbirine oldukça yakındır. Devlet üniversitelerinde öğrencilerin %60'ı lisansta iken, vakıf üniversitelerinde bu oran %56'dır. Benzer bir oransal benzerlik yüksek lisans eğitiminde de görülür. Devlet üniversitelerinde yüksek lisans öğrenci sayılarının payı %19, vakıflarda %15'tir. Ancak önlisans ve doktora düzeylerinde belirgin bir farklılık vardır. Vakıf üniversitelerinde ön lisansın payı %27 iken, devlette neredeyse yarı yarıya düşerek %14 civarında gerçekleşir. Devlet üniversiteleri doktora eğitiminde %6,5'luk, vakıf üniversiteleri ise %1,7'lik bir paya sahiptir. Doktora eğitiminin yüksek maliyeti dikkate alınır ise vakıf üniversitelerinde sayılar artmakla beraber bu oranların zamanla büyük bir değişim geçirmesini beklememek gerekir. Türkiye'nin en önemli kamu araştırma üniversitelerinden çoğunu barındıran İstanbul'daki üniversitelerin bu alandaki oranlarının artması beklenebilir. Ancak vakıf üniversitelerinde gerek araştırma kapasitesinin gerekse de doktora eğitimini fonlayacak araçların gelişimiyle bu alanda payını artırabileceği ön görülebilir (Grafik 8).



Kaynak: ÖSYM ve YÖK Yükseköğretim İstatistiklerinden derlenerek yazar tarafından oluşturulmuştur.

Aynı duruma sadece 2014-15 yılı itibariyle değil son otuz üç yıllık zaman diliminde bakıldığında değişim eğilimleri daha açık şekilde görülebilir. Bunun için devlet ve vakıf üniversitelerinin ayrı ayrı tüm programlar özelinde incelenmesi gerekir. Devlet üniversitelerinde 1980 ve 1990'lı yıllarda ön lisans eğitiminin oranı %5-7 civarlarındayken, bu oran 2010'lardan sonra %7-13 aralığında seyretmiştir. Devlet üniversiteleri 1980'li yılların başında %90 oranında lisans eğitimi ağırlıklı bir yapıya sahipken, bu oran 1990'lı yıllarda %75-80, 2000'li yıllarda %70-75, 2010 sonrasında ise %65'lerden en son %60 düzeyine kadar gerilemiştir. Aynı eğilim yüksek lisans eğitiminin sistem içindeki payının artış eğiliminde de gözlemlenebilir. 1980'lerde yüksek lisansın toplam programlardaki payı %4-8 aralığında dalgalanmış, 1990'larda %10-12, 2000'lerden sonra ise %15 civarına yükselmiştir. 2013 yılından sonra yüksek lisansın payı %20'ler mertebesine çıkmıştır. Doktora ise 1980'lerin başında %2'ler civarındaki payı tedricen artarak günümüzde %5-7 mertebesine yükselmiştir (Tablo 5).

Tablo 5: İstanbul'daki Devlet Yükseköğretim Kurumlarında Okuyan Öğrenci Sayılarının Program Türlerine Göre Dağılımı (1983-2015)

Yıllar ↓	Ön Lisans		Lisans		Yüksek Lisans		Doktora		TOPLAM
	Sayı	Oran (%)	Sayı	Oran (%)	Sayı	Oran (%)	Sayı	Oran (%)	
2014-15	37,903	13.5	170,445	60.6	54,348	19.3	18,282	6.5	281,071
2013-14	17,821	7.5	147,663	62.4	53,676	22.7	17,351	7.3	236,604
2012-13	19,657	7.5	191,337	72.6	38,508	14.6	14,022	5.3	263,619
2011-12	18,597	8.1	167,418	72.5	32,660	14.1	12,124	5.3	230,894
2010-11	17,278	8.6	149,442	74.2	24,384	12.1	10,151	5.0	201,350
2009-10	16,410	8.4	139,084	71.3	29,052	14.9	10,465	5.4	195,106
2008-09	15,518	8.8	130,275	73.8	21,711	12.3	8,992	5.1	176,591
2007-08	15,615	9.1	125,744	73.2	21,478	12.5	8,783	5.1	171,715
2006-07	16,485	9.6	124,199	72.1	22,544	13.1	8,850	5.1	172,173
2005-06	17,997	10.2	124,038	70.4	25,292	14.4	8,654	4.9	176,076
2004-05	18,801	11.3	121,518	72.9	19,480	11.7	6,707	4.0	166,602
2003-04	18,087	10.9	121,457	73.1	19,983	12.0	6,419	3.9	166,042
2002-03	15,528	9.3	123,580	74.2	21,145	12.7	6,158	3.7	166,507

2001-02	11,342	6.7	127,172	75.6	23,271	13.8	6,417	3.8	168,298
2000-01	10,868	6.5	129,000	76.8	21,456	12.8	6,655	4.0	168,075
1999-00	11,734	7.0	130,407	77.7	19,751	11.8	5,788	3.4	167,776
1998-99	12,563	7.2	133,818	77.2	20,419	11.8	6,483	3.7	173,379
1997-98	12,762	7.4	133,066	77.1	19,921	11.5	6,740	3.9	172,585
1996-97	12,333	7.2	130,462	76.1	21,446	12.5	7,137	4.2	171,474
1995-96	12,685	7.5	127,288	75.4	20,245	12.0	8,449	5.0	168,762
1994-95	11,758	7.6	121,917	78.5	15,626	10.1	5,932	3.8	155,329
1993-94	10,380	7.1	114,982	78.8	14,939	10.2	5,525	3.8	145,922
1992-93	9,830	6.6	118,939	79.9	14,635	9.8	5,284	3.6	148,784
1991-92	11,021	8.2	104,796	78.0	13,432	10.0	5,026	3.7	134,371
1990-91	9,835	7.8	100,429	79.7	10,874	8.6	4,700	3.7	125,934
1989-90	8,048	6.9	94,195	80.9	9,910	8.5	4,251	3.6	116,500
1988-89	6,576	6.2	87,322	82.9	7,810	7.4	3,471	3.3	105,276
1987-88	5,451	5.4	85,497	84.6	6,991	6.9	2,965	2.9	101,001
1986-87	4,817	4.8	87,139	86.7	5,613	5.6	2,865	2.8	100,531
1985-86	4,014	4.1	86,125	88.9	4,777	4.9	1,815	1.9	96,829
1984-85	2,878	3.0	85,232	89.8	4,381	4.6	2,327	2.5	94,915
1983-84	1,989	2.5	74,269	91.9	3,147	3.9	1,286	1.6	80,789

Kaynak: ÖSYM ve YÖK Yükseköğretim İstatistiklerinden derlenerek yazar tarafından oluşturulmuştur.

Ön lisans programlarına kayıtlı öğrenciler referans alındığında, vakıf üniversitelerinin kuruldukları tarihten itibaren, devlet okullarına kıyasla ön lisans eğitime daha çok pay ayırdığı görülmektedir. Bu durumun bir sebebi, son beş altı yıl içerisinde, İstanbul’da önemli sayıda vakıf meslek yüksekokulunun açılmasıdır. Diğer bir sebebi ise, küreselleşmeye eklenilen İstanbul’daki meslek eğitimi ihtiyaçlarına göre yapılandırılmış çok sayıda ön lisans programı açan ve bu programlara büyük kontenjanlar ayıran vakıf üniversitelerinin mevcudiyetidir. 2014 yılına gelindiğinde vakıf yükseköğretim kuruluşlarında okuyan öğrencilerin kabaca dörtte birinin (%26,8) ön lisans öğrencisi olduğu görülür. Aynı oran devlet üniversitelerinde %13,5 seviyesindedir (Tablo 5 ve Tablo 6).

İstanbul’daki yükseköğretim kurumlarına kayıtlı lisans öğrencilerinin tüm program türlerine kayıtlı öğrenciler içerisindeki paylarının, belirli yıllarda

gerçekleşen artışlara rağmen, uzun erimli bir azalma eğilimi gösterdiğini görüyoruz. 1983 yılında İstanbul'daki devlet üniversitelerinde eğitim gören öğrencilerin %92'si lisans programlarında kayıtlıyken, bu oran 2014'te %60,6'ya kadar gerilemiştir. Vakıf kuruluşlarında aynı oran 1993'te %83 iken, 2014'e gelindiğinde %56,3'e kadar düşmüştür. Bununla beraber, lisans programlarında okuyan öğrencilerin tüm programlar içerisindeki payı giderek azalırken, yüksek lisans ve doktora programlarına kayıtlı öğrenci sayılarının sistem içindeki paylarında görece bir iyileşme olduğu gözlemlenebilir (Tablo 5 ve Tablo 6).

Bundan otuz yıl kadar önce devlet üniversitelerinde eğitim gören yüksek lisans ve doktora öğrencilerinin tüm programlar içerisindeki toplam payı %5,5 iken, bu pay günümüzde %26'ya kadar çıkar. Aynı oran vakıf üniversiteleri için %17'dir. Yüksek lisans programlarına kayıtlı öğrenciler, hem vakıf hem devlet üniversitelerinin toplam öğrenci nüfusunun ortalama %15'ini oluşturmaktadır. Ancak doktora öğrencileri referans alındığında, devlet ve vakıf üniversiteleri arasında anlamlı bir fark ortaya çıkmaktadır. 2014 yılında, vakıf üniversitelerindeki toplam öğrenci sayısının sadece %1,7'si doktora programlarına kayıtlıyken, devlet üniversitelerinde aynı oran %6,5'tir. Devlet üniversiteleri, vakıf üniversitelere kıyasla doktora eğitimine daha çok kaynak ayırabilmektedir. Birçok vakıf üniversitesi henüz hiç doktora programı açmamıştır. Bir kısmı ise belirli uzmanlık alanlarında sınırlı sayıda program açmayı tercih etmektedir (Tablo 5 ve Tablo 6). Doktora programı açmak için YÖK tarafından geliştirilen katı düzenlemeler vakıf yükseköğretim kurumlarının bu alanda gelişmesini kısıtlayan bir etken olarak zikredilebilir.

Tablo 6: İstanbul'daki Vakıf Yükseköğretim Kurumlarında Okuyan Öğrenci Sayılarının Program Türlerine Göre Dağılımı (1983-2015)

Yıllar ↓	Ön Lisans		Lisans		Yüksek Lisans		Doktora		TOPLAM
	Sayı	Oran (%)	Sayı	Oran (%)	Sayı	Oran (%)	Sayı	Oran (%)	
2014-15	82,537	26.8	173,080	56.3	46,760	15.2	5,116	1.7	307,591
2013-14	77,315	25.6	174,902	58.0	44,031	14.6	5,156	1.7	301,502
2012-13	44,606	21.3	132,624	63.4	28,478	13.6	3,381	1.6	209,187
2011-12	33,885	20.0	112,193	66.3	20,529	12.1	2,538	1.5	169,243

2010-11	25,396	18.4	95,182	68.8	15,757	11.4	1,849	1.3	138,283
2009-10	26,732	21.2	84,793	67.2	13,174	10.4	1,442	1.1	126,240
2008-09	25,753	22.1	76,634	65.7	13,077	11.2	1,010	0.9	116,573
2007-08	18,036	20.3	60,001	67.4	9,911	11.1	986	1.1	89,033
2006-07	11,858	14.8	56,966	71.2	10,211	12.8	820	1.0	79,954
2005-06	11,132	15.3	52,176	71.8	8,544	11.8	668	0.9	72,619
2004-05	10,819	17.6	43,745	71.1	6,317	10.3	555	0.9	61,535
2003-04	8,883	17.2	36,689	71.0	5,651	10.9	349	0.7	51,671
2002-03	5,912	14.9	31,024	78.1	2,565	6.5	98	0.2	39,699
2001-02	2,691	7.6	27,861	78.5	4,772	13.5	46	0.1	35,470
2000-01	2,827	9.2	24,341	79.2	3,444	11.2	21	0.1	30,733
1999-00	2,386	10.7	17,636	79.3	2,122	9.5	7	0.0	22,251
1998-99	1,497	10.2	11,783	80.6	1,238	8.5	0	0.0	14,617
1997-98	1,001	11.4	7,142	81.0	574	6.5	0	0.0	8,816
1996-97	383	11.7	2,561	78.5	219	6.7	0	0.0	3,260
1995-96	0	0.0	615	77.0	85	10.8	0	0.0	788
1994-95	0	0.0	431	70.5	83	13.9	0	0.0	598
1993-94	0	0.0	191	58.7	39	13.0	0	0.0	302

Kaynak: ÖSYM ve YÖK Yükseköğretim İstatistiklerinden derlenerek yazar tarafından oluşturulmuştur.

İstanbul'da yer alan bazı devlet ve vakıf üniversitelerinde okuyan öğrenci sayılarının yıllar içindeki değişimini incelendiğindeyse, yukarıda sunulan yükseköğretim kurumları tipolojisini ortaya çıkaran farklılaşma eksenlerinin izi daha iyi sürülebilir. İngilizce eğitim yapan Koç ve Sabancı gibi vakıf üniversitelerinin öğrenci sayılarındaki artışlar, beş yıllık periyotlar ve diğer üniversitelerin sayılarındaki artışlar referans alındığında çok düşüktür. Aynı eğilim, İngilizce eğitim yapan Boğaziçi Üniversitesi ve Fransızca eğitim veren Galatasaray Üniversitesi gibi devlet üniversiteleri için de geçerlidir. Bu okullar, geniş kontenjan artırımı ve yeni programlar ihdas etmeye dayalı kitleselleşme stratejilerinden kaçınarak seçici konumlarını koruma amaçlı daha ekonomik bir büyüme stratejisi izlemektedirler. Buna karşın, ağırlıklı olarak Türkçe eğitim veren İstanbul ve Marmara gibi büyük devlet üniversitelerinin, İstanbul'daki kitlesel üniversite tipinin baskın formunu temsil ettiği görülmektedir (Tablo 7).

Mesleki öğretim ağırlıklı eğitim veren teknik üniversitelerin öğrenci sayılarında son beş yıl içerisinde görülen kayda değer artış, bu okulların da giderek kitleselleşme eğilimine girdiğini göstermektedir. Öte yandan, elit ve kitlesel üniversite türleri arasında yer alan melez modellerin ortaya çıkmakta olduğu da söylenebilir. Bazı üniversiteler ise kitlesel eğitimin egemen modeline doğru evrilme eğilimindedir. Örneğin, İstanbul Bilgi Üniversitesi'nin toplam öğrenci sayısı, 2000-2010 yılları arasındaki dengeli bir artış gösterirken son beş yıl içinde çok ciddi bir artış yaşanmıştır. Bu örnekte, sınırlı büyüme modelinden kitlesel modele doğru bir evrim gözlenmektedir. Aynı süreci, öğrenci sayısı son 5 yıl içinde büyük artış kaydeden İstanbul Kültür Üniversitesi, Bahçeşehir Üniversitesi ve Yeditepe Üniversitesi için de söylemek mümkündür (Tablo 7).

Tablo 7: Seçilmiş Devlet ve Vakıf Üniversitelerinde Okuyan Öğrenci Sayılarının Yıllar İçinde Değişimi (1983-2015)

Yıllar → Üniversite ↓	1983-84	1990-91	2000-01	2005-06	2010-11	2014-15
İstanbul	35,190	50,206	63,682	60,413	72,277	106,333
Marmara	14,066	23,956	51,032	53,610	57,480	74,264
İstanbul Teknik	15,358	21,831	20,145	20,944	26,272	36,003
Yıldız Teknik	9,842	16,225	17,037	21,432	24,824	34,839
<i>Yeditepe</i>	-	-	8,427	14,684	18,074	21,926
<i>Beykent</i>	-	-	1,268	7,223	12,358	21,814
<i>İstanbul Bilgi</i>	-	-	6,498	8,973	11,144	19,623
<i>Bahçeşehir</i>	-	-	764	5,239	10,768	17,992
Boğaziçi	3,998	9,438	9,578	11,206	11,862	15,276
<i>Fatih</i>	-	-	3,622	4,351	10,593	13,981
<i>İstanbul Kültür</i>	-	-	1,844	5,874	6,909	11,312
<i>Maltepe</i>	-	-	1,278	4,598	6,478	9,159
Mimar Sinan GSÜ	2,237	4,182	4,867	5,643	6,495	8,540
<i>Haliç</i>	-	-	669	2,520	5,606	7,995
<i>İstanbul Ticaret</i>	-	-	-	4,117	5,500	7,457
<i>Kadir Has</i>	-	-	1,056	3,723	4,766	6,130
<i>Işık</i>	-	-	1,548	2,065	3,228	5,554
<i>Doğuş</i>	-	-	1,555	2,089	4,366	5,518

<i>Koç</i>	-	-	1,405	3,270	4,410	5,430
<i>Sabancı</i>	-	-	699	2,847	3,594	4,459
<i>Galatasaray</i>	-	-	1,638	2,733	3,403	3,935

Kaynak: ÖSYM ve YÖK Yükseköğretim İstatistiklerinden derlenerek yazar tarafından oluşturulmuştur. Sıralama 2014-15 yılı referans alınarak en çok öğrenciden aza doğru yapılmıştır. Vakıf üniversitelerinde kuruluşunun üzerinden 10 yıl geçen kurumlar alınmıştır. İtalikle belirtilenler vakıf üniversiteleridir.

Sonuç

Bu yazıda, İstanbul'da 1980'den günümüze kadar yükseköğretimin değişimi kuruluşlar, aktörler ve farklı örgütlenme sistemleri bağlamında kapsamlı veriler üzerinden ele alındı. Bulgular ışığında bakıldığında, İstanbul metropolünde yükseköğretim evreninin öğrenci, öğretim elemanı ve idari işlerde çalışan sayıları bakımından, yaklaşık yedi yüz bin kişiyi barındıran bir organizasyonel yapıya dönüşmüştür. Bir başka deyişle İstanbul nüfusunun %5'i aktif olarak yükseköğretim dünyasının parçasıdır. Aynı zamanda şehirde 1993'ten sonra ilk vakıf üniversitelerinin ortaya çıkışıyla birlikte üniversite sistemi zaman içinde ikili bir yapıya dönüşür. Türkiye yükseköğretimindeki eşzamanlı büyüme eğilimi kurumsal bakımdan İstanbul'dan farklı bir patikayı izlemiştir. İstanbul Türkiye genelinde okuyan öğrenci payı gibi sahip olduğu bazı 'üstünlüklerini' kaybederken, diğer taraftan vakıf üniversite sisteminde hâkim bir konum edinir. Hâlihazırda Türkiye'deki devlet üniversitelerinin yüzde onuna, vakıf üniversitelerinin yarıdan fazlasına sahip olan İstanbul metropolünde son otuz yılda yükseköğretim evreninin okuyan öğrenci sayısı bakımından sekiz, öğretim elemanı sayısı bakımından altı, sahip olduğu yükseköğretim kuruluşu bakımından ise dokuz kat büyüdüğü görülmektedir.

Bu büyümede açılan yeni üniversitelere ilişkin kararların alındığı 1996 ve 2006 yılları belirgin kırılma anlarını temsil eder. Devlet üniversitelerinin 1980 ve 90'larda şehirdeki hâkim konumlarını üniversite sayısı, okuyan öğrenci sayısı, yeni kayıt öğrenci sayısında kaybettiği, mezun ettiği öğrenci sayıları ile öğretim elemanı sayılarındaysa eş düzeyde bir konumu koruduğu, ancak burada da zamanla hâkim konumunu kaybedeceği görülüyor. Şehrin yükseköğretim tarihinin bu çok özel dönemi bazı yapısal

değişimleri, organizasyonel farklılaşmaları ve daimi bir büyüme eğiliminin doğuşunu ihtiva eder. Türkiye genelinde devlet üniversitesi sayılarındaki artışın aksine, İstanbul bu dönemde tamamen vakıf üniversiteleri üzerinden büyüyerek yükseköğretimin finansmanı ve yönetsel modeli bakımından Ankara ve İzmir’le benzer şekilde *metropol patikası* olarak nitelendirebileceğimiz başka bir izlekte gelişmiştir.

Yaklaşık otuz beş yıllık zaman dilimi aktör, kuruluş, organizasyon ve eğilimler bakımından kaotik değişim olarak adlandırılabilir bir şekilde yaşanmıştır. Kuvvetli merkezi hukuki regülasyonlar yoluyla karmaşıklaşan bir organizasyonel değişimden ziyade, merkezi hukuki regülasyonlar ile kurumsal atomizmin etkileştiği farklı tipte kurumsal kümelenmeler ortaya çıkaran *kaotik bir değişim* bu sürecin ana dinamiğini oluşturmuş görünmektedir. Üniversiteler farklı öznitelikleri bakımından fraktal bir form içinde dönüştü. Kontenjan uygulamalarında sınırlı veya kitlesel kontenjan tercihleri, öğretim dili açısından Türkçe veya İngilizce (ve sonra Fransızca ve Almanca), program tipi bakımından ön lisans ile lisans veya lisans ile lisansüstü ağırlıklı büyüme tercihleri ürettikleri kurum kültürleriyle üniversiteleri birbirinden farklılaştırmıştır. Kontenjanların belirlenmesinde nihai yetkinin YÖK’te olduğu anımsanırsa, bu tablodaki nihai belirleyici aktörün de YÖK olduğu görülecektir. Dünyada halen süren yükseköğretim okullaşma süreci çerçevesinde, evrensel erişim yöneliminin yerel bir bağlamda aldığı bu biçim kuşkusuz şehrin ekonomik ve sosyal gelişimiyle doğrudan bağlantılı şekillenmektedir. Bu bağlamda bir nedensellikten ziyade, kurum inşa süreçleriyle iktisadi konjonktürler arasındaki seçici yakınlıklardan (*elective affinities*) bahsedilebilir. Bu bağlam halen araştırılmayı beklemektedir ve yükseköğretim araştırmalarında delillendirilmiş vaka çalışması (*evidence-based case studies*) eksikliği giderildikçe bu alandaki bilgi eksikliği de ortadan kalkacaktır (Byrne ve Ragin, 2013).

Bu otuz beş yıllık sürede, devlet üniversiteleri arasında iki farklı grup olduğu söylenebilir. İstanbul Üniversitesi ile Marmara Üniversitesi yetmiş binin üzerine, İstanbul Teknik Üniversitesi ve Yıldız Teknik Üniversitesi ise otuz binin üzerinde öğrenci sayılarıyla büyüme eğiliminde kitleselleşmiş ölçeklere ulaşmıştır. Boğaziçi, Mimar Sinan ve Galatasaray üniversitelerindeki büyüme ise daha sınırlı ölçeklerde kalmıştır. Vakıf üniversitelerinin bazıları yirmi binin üzerine çıkan öğrenci sayılarıyla

kitlesele ölçeklere ulaşırken, önemli bir kısmı da on binin üzerindedir. Vakıf üniversitelerinde de büyüklük bakımından ikili bir yapıya doğru değişim devam etmektedir.

Mevcut durumda vakıf üniversiteleri İstanbul'da yeni kayıt öğrencilerin üçte ikisini kaydederken, mezunların da yarısını verecek bir düzeye yirmi yılda ulaşmıştır. Bir başka deyişle özelleşmiş bir yükseköğretim alanı mevcut arzın üçte ikisine yakını sunmaktadır. Türkiye'nin sınıf yapısı içinde İstanbul'un özel konumu, finansal işlemler bakımından sahip olduğu hacim, şehrin son yirmi yılda değişen sınıf yapısı, beyaz ve altın yakalıların gelir dağılımında artan payları, kadınların istihdama katılımdaki yüksek eğilimler gibi olgular, büyüyen özelleşme eğiliminin arka planında durur. İstanbul nüfusunun kesintisiz büyüme eğiliminin devam etmesi ve ortaöğretimdeki nüfusun büyüklüğü bu büyümenin devam etme eğilimini destekler niteliktedir. İlginç olan özellikle Anadolu'da yeni açılan üniversitelerle birlikte İstanbul'daki kapasitenin de artışına rağmen, şehrin Türkiye toplamındaki öğrenci payının otuz yılda on puan, son yirmi yılda ise yedi puan düşmüş olmasıdır. Bu eğilim önceki dönemlerde şehirler arasında yaşanan öğrenci hareketliliğini görel olarak azaltmış, ancak en çok da büyükşehirler üzerindeki aşırı yığılma baskısını azaltmıştır. Büyükşehirlerdeki yükseköğretim ölçüğü on kata yakın büyürken Türkiye toplamındaki paylarının düşüşü dengesiz yığılmayı da görel olarak düşürmüştür. Aynı zamanda Anadolu şehirlerinin daha ekonomik bir yaşam vaat etmesi de büyükşehirler olan yönelimi azaltan bir etken olarak söylenebilir. Son olarak İstanbul'da özellikle farklı dillerde (Türkçe, İngilizce, Almanca, Arapça) eğitim olanaklarındaki artışın önümüzdeki yıllarda İstanbul'daki uluslararasılaşma potansiyelini artırması muhtemeldir.

Otuz beş yıllık dönemde ortaya çıkan bir diğer eğilim üniversitelerin coğrafi olarak metropolün neredeyse tamamına yayılmasıdır. Kampüs yayılımında özellikle merkezi iş bölgeleri, tarihi yarımada, Üsküdar ve Kadıköy'de belirgin bir yığılma olmuştur. Ancak bu tür parçalı ve çoklu kampüslerde eğitimin yanı sıra tek bir kampüste toplanan üniversiteler metropolün çeper ilçelerine yerleşmiştir. Otuz dokuz ilçenin yirmi beşine yayılan bu kampüsler şehrin 150 kilometrelik doğu-batı aksı boyunca yayılırlar. Böylece İstanbul metropolünün 1990 sonrasında kesintisiz megapole dönüşme sürecine koşut şekilde pek çok yükseköğretim kuruluşu da bu alanlara yayılır.

İstanbul'un yükseköğretim kapasitesinin muazzam büyümesine tanıklık eden bu yıllar pek çok açıdan daha incelenmeye muhtaçtır. Ancak finansmandan, eşitsizliklere, tabakalaşmadan kitleselleşme ve yönetişime kadar yükseköğretim tartışmalarının merkezindeki sorunlar öncelikle alanın tarihsel oluşum, değişim ve farklılaşmasının istatistiksel ve organizasyonel boyutlarının keşfedilmesiyle daha gerçekçi ele alınabiliyor. Bu yazıda Türkiye'nin en büyük metropolündeki 1980 sonrasındaki değişim kapsamlı veriler üzerinden tartışılarak, alanın reorganizasyonunun hangi bağlamlarda şekillendiği değerlendiriliyor. İstanbul'un yükseköğretim alanının kapsamı kayda değer biçimde büyük dünya şehirleriyle eşdeğer ölçeklerdedir. Bu alanın iç farklılaşması, gerilim ve rekabet hatları son yirmi yılda artan bir hızla özelleşen yükseköğretim arzının yeni bir yükseköğretim evreni ortaya çıkardığını gösteriyor. Bu kaotik değişim kuruluşların karşılıklı varoluş ve rekabetiyle oluşan alanın yapısının halen devingen olduğunu da gösteriyor. Önümüzdeki yıllarda İstanbul'un yükseköğretim evreninin alacağı muhtemel biçimler, ülkenin yükseköğretim dinamiklerinden önemli ölçüde ayrılmış bu metropolü konu edinen sosyolojik araştırmaların dikkatini çekmeye devam edecektir.

KAYNAKÇA

Altun, Mehmet, *Dünden Bugüne Boğaziçi Üniversitesi 1863-2013*, İstanbul: Boğaziçi Üniversitesi Yayınları, 2013.

Bender, Thomas (der.), *The University and the City: From Medieval Origins to the Present*, Oxford: Oxford University Press, 1991.

Berman, Elizabeth Popp, *Creating the Market University: How Academic Science Became an Economic Engine*, Princeton: Princeton University Press, 2012, s.12-17.

Boudon, Raymond, "Education and Social Mobility: A Structural Model", *Power and Ideology in Education*, Jerome Karabel & A. H. Halsey (der.), New York: Oxford University Press, 1977, s. 186-196.

Bourdieu, Pierre, Jean Claude Passeron, *Yeniden Üretim: Eğitim Sistemine İlişkin Bir Teorinin İlkeleri*, çev. Levent Ünsaldı ve Aslı Sümer, Ankara: Heretik Yayınları, 2015.

Bowles, Samuel "Unequal Education and the Reproduction of the Social Division of Labor", *Power and Ideology in Education*, Jerome Karabel & A. H. Halsey (der.), New York: Oxford University Press, 1977, s. 137-153

Bowles, Samuel, Herbert Gintis, *Schooling in Capitalist America: Educational Reform and the Contradictions of Economic Life*, New York: Basic Books, 1977.

Byrne, David, *Complexity Theory and the Social Sciences: An Introduction*, London: Routledge, 1998.

Byrne, David, Charles C. Ragin, *The Sage Handbook of Case-Based Methods*, Sage, 2013.

Clark, Burton, *On Higher Education: Selected Writings 1956-2006*, Baltimore: The Johns Hopkins University Press, 2008.

Collins, Randall, *The Credential Society: A Historical Sociology of Education and Stratification*, New York: Academic Press, 1979.

Çetinsaya, Gökhan, *Büyüme, Kalite, Uluslararasılaşma: Türkiye Yükseköğretimi İçin Bir Yol Haritası*, Eskişehir: YÖK Yayınları, 2013.

Di Maggio, Paul, Walter W. Powell, "The Iron Cage Revisited: Institutional Isomorphism and Collective Rationality in Organizational Fields", *American Sociological Review*, c. 48, s.148, 1983.

Dölen, Emre, *Türkiye Üniversite Tarihi 1: Osmanlı Döneminde Darülfünun (1863-1922)*, İstanbul: İstanbul Bilgi Üniversitesi Yayınları, 2009

Dölen, Emre, *Türkiye Üniversite Tarihi 2: Cumhuriyet Döneminde Osmanlı Darülfünun'u (1922-1933)*, İstanbul: İstanbul Bilgi Üniversitesi Yayınları, 2010a

Dölen, Emre, *Türkiye Üniversite Tarihi 3: Darülfünun'dan Üniversiteye Geçiş, Tasfiye ve Yeni Kadrolar*, İstanbul: İstanbul Bilgi Üniversitesi Yayınları, 2010b

Dölen, Emre, *Türkiye Üniversite Tarihi 4: İstanbul Üniversitesi (1933-1946)*, İstanbul: İstanbul Bilgi Üniversitesi Yayınları, 2010c

Dölen, Emre, *Türkiye Üniversite Tarihi 5: Özerk Üniversite Dönemi (1946-1981)*, İstanbul: İstanbul Bilgi Üniversitesi Yayınları, 2010d.

Emirbayer, Mustafa, Victoria Johnson, "Bourdieu ve Organizational Analysis", *Theory and Society*, c. 37: s. 1-44, 2008.

Enlil, Zeynep, Yiğit Evren (der.), *Yaratıcı İstanbul: Yaratıcı Sektörler ve Kent*, İstanbul Bilgi Üniversitesi Yayınları, 2011.

Gumport, Patricia J. (der.), *Sociology of Higher Education: Contributions and their Context*, Baltimore: The Johns Hopkins University Press, 2007.

Günay, Durmuş, Aslı Günay, "1933'den Günümüze Türk Yükseköğretiminde Niceliksel Gelişmeler", *Yükseköğretim ve Bilim Dergisi*, c.1, sy. 1, 2011, s. 8.

Gür, Bekir, Zafer Çelik, *YÖK'ün 30 Yılı*, Seta Yayınları, 2011.

Karabel, Jerome, A. H. Halsey (der.), *Power and Ideology in Education*, New York: Oxford University Press, 1977.

Karaca, Mehmet (ed.), *İstanbul Teknik Üniversitesi ve Mühendislik Tarihimiz*, İstanbul: İTÜ Vakfı Yayınları, 2013.

Kuran, Aptullah, *Bir Kurucu Rektörün Anıları: Robert Kolej Yüksekokulu'ndan Boğaziçi Üniversitesi'ne*, İstanbul: Boğaziçi Üniversitesi Yayınları, 2013.

Piketty, Thomas, *Yirmi Birinci Yüzyılda Kapital*, çev. Hande Koçak, Türkiye İş Bankası Yayınları, 2014.

Readings, Bill, *The University in Ruins*, Cambridge: Harvard University Press, 1997.

Stevens, Mitchell L., Elizabeth A. Armstrong, Richard Arum, "Sieve, Incubator, Temple, Hub: Empirical and Theoretical Advances in the Sociology of Higher Education", *Annual Review of Sociology*, 2008, c. 34, s. 127-151.

Szyliowicz, Joseph S., "Turkey: Toward a Modern Educational System in a Democratic Society", *Education and Modernization in The Middle East*, Cornell University Press, Ithaca-London, 1973, s. 375-386;

Teichler, Ulrich, *Changing Patterns of the Higher Education System: The Experience of Three Decades*, London: Jessica Kingsley, 1988

Teichler, Ulrich, *Higher Education Systems: Conceptual Frameworks, Comparative Perspectives, Empirical Findings*, Rotterdam: Sense Publishers, 2007.

Teixeira, Pedro, "Mass Higher Education and Private Institutions", *Higher Education to 2030: Globalization*, c. 2, OECD, 2009, s. 231-258.

Tekeli, İlhan, *Tarihsel Bağlamı İçinde Türkiye'de Yükseköğretimin ve YÖK'ün Tarihi*, Tarih Vakfı Yurt Yayınları, 2010

Trow, Martin, *Twentieth-Century Higher Education: Elite to Mass to Universal*, edited by Michael Burrage, Baltimore: The Johns Hopkins University Press, 2010.

Ek Tablo 1: İstanbul'daki Devlet Üniversiteleri ve Kuruluş Tarihleri

Üniversite ↓	Kuruluş Kanununun Resmi Gazetede Yayınlanma Tarihi ve Kanun Numarası
İSTANBUL	06/06/1933-2252
İSTANBUL TEKNİK	20/07/1944-4619
BOĞAZİÇİ	12/09/1971-1487
MARMARA*	20/07/1982-41 (KHK)
MİMAR SİNAN GÜZEL SANATLAR*	20/07/1982-41 (KHK)
YILDIZ TEKNİK*	20/07/1982-41 (KHK)
GALATASARAY	06/06/1994-3993
TÜRK - ALMAN	10/04/2010-5979
İSTANBUL MEDENİYET	21/07/2010-6005
TÜRKİYE ULUSLARARASI İSLAM BİLİM TEKNOLOJİ	22/4/2015-6641
SAĞLIK BİLİMLERİ	27/3/2015-6639
*41 sayılı Kanun Hükmünde Kararname yürürlüğe girdikten sonra 2809 sayılı kanun çıkarılarak 30/03/1983 tarihinde resmi gazetede yayınlanmıştır.	

Ek Tablo 2: İstanbul'daki Vakıf Üniversiteleri ve Kuruluş Tarihleri

Üniversite ↓	Kuruluş Kanununun Resmi Gazetede Yayınlanma Tarihi ve Kanun Numarası	Üniversite ↓	Kuruluş Kanununun Resmi Gazetede Yayınlanma Tarihi ve Kanun Numarası
KOÇ	07/03/1992-3785	İSTANBUL KEMERBURGAZ	31/05/2008-5765
FATİH**	07/06/1996-4142	İSTANBUL ŞEHİR	31/05/2008-5765
IŞIK	07/06/1996-4142	YENİ YÜZYIL	28/02/2009-5839
İSTANBUL BİLGİ	07/06/1996-4142	İSTANBUL MEDİPOL	07/07/2009-5913
SABANCI	07/06/1996-4142	FATİH SULTAN MEHMET VAKIF	24/04/2010-5981
YEDİTEPE	07/06/1996-4142	İSTANBUL 29 MAYIS	24/04/2010-5981
KADİR HAS*	30/05/1997-4263	SÜLEYMAN ŞAH **	24/04/2010-5981
BEYKENT	15/07/1997-4282	İSTANBUL SABAHATTİN ZAİM	24/04/2010-5981

DOĞUŞ	15/07/1997-4281	BEZM-İ ÂLEM VAKIF	24/04/2010-5981
İSTANBUL KÜLTÜR	15/07/1997-4281	İSTANBUL GELİŞİM	03/03/2011-6114
MALTEPE	15/07/1997-4282	ÜSKÜDAR	03/03/2011-6114
BAHÇEŞEHİR	18/01/1998-4324	GEDİK	03/03/2011-6114
HALIÇ	18/01/1998-4324	MEF	27/04/2012-6296
OKAN	18/12/1999-4488	NIŞANTAŞI	31/05/2012-6307
İSTANBUL TİCARET	14/04/2001-4633	MURAT HÜDAVENDİGAR**	31/05/2012-6307
İSTANBUL BİLİM	28/03/2006-5475	İSTANBUL ESENYURT	12/06/2013-6492
ACIBADEM	18/05/2007-5656	BİRÜNİ	20/02/2014-6525
İSTANBUL AREL	18/05/2007-5656	İBN HALDUN	22/04/2015-6641
İSTANBUL AYDIN	18/05/2007-5656	İSTİNYE	22/04/2015-6641
ÖZYEĞİN	18/05/2007-5656	İSTANBUL RUMELİ	31/03/2015-6640
PİRİ REİS	08/02/2008-5733		
<p>*Kadir Has Üniversitesi 07/03/1992 tarihli resmi gazetede yayınlanan 3785 sayılı kanun ile kurulmasına rağmen eğitim-öğretime başlayamamış daha sonra kuruluşu için 1997 yılında yeni bir kanun çıkarılmıştır. **Bu üç üniversite, makale yazıldıktan sonra 23.07.2016 tarihli 29779 sayılı Resmi Gazete'de yayınlanan 667 karar sayılı KHK ile kapatılmıştır.</p>			