
Aşkale'nin Fonksiyonel Özellikleri ve Fonksiyonel Sınıflandırmadaki Yeri

Functional Features of Aşkale And Its Place in Functional Classification

Yrd.Doç.Dr. Serkan DOĞANAY *
Doç. Dr. Abdullah KÖSE**



Özet :

Aşkale, Doğu Anadolu Bölgesi'nin Erzurum-Kars Bölümü'nde, Erzurum ili sınırları içerisinde yer alır. Kent, yaklaşık 1650 m yüksekliğindeki Karasu vadi tabanının kuzey kesimindeki taraça yüzeyi üzerinde kurulmuştur.

Aşkale ülkemizin en önemli fay hatlarından biri olan Kuzey Anadolu Fay Hattı üzerinde bulunmaktadır. Karasu Vadisi, jeomorfolojik bakımdan bir tektonik depresyondur.

Yıllık ortalama sıcaklık değeri 6.9 (C ve yıllık ortalama yağış miktarı 393.3 mm olan yörede, karasal iklim şartları etkili olmaktadır. Araştırma sahasının sularını, Fırat Irmağı'nın ana kolu olan Karasu drene etmektedir. Yörede, kestane renkli toprakların geniş yer tutması yanında, azonal topraklar da oldukça fazladır. Bitki örtüsü, antropojen etkiler nedeniyle önemli ölçüde tahribe uğramış ve step alanları genişlemiştir.

Aşkale kent merkezinin 1997 yılındaki nüfusu 15044'dür. Kent nüfusunun cinsiyet oranları birbirine yakın olup, kadın (%50.5) nüfus biraz daha fazladır. Ortalama aile büyüklüğü 5.4 kişi kadardır.

Aşkale, tarım dışı ekonomik fonksiyonların geliştiği bir kent yerleşmesi özelliğindedir. Nitekim kentte iktisaden faal olan nüfusun %93.2 (Bunun %53.8'ini hizmetler, %39.4'ünü sanayi sektörü oluşturmaktadır)'si tarım dışı sektörlerde istihdam edilmekte-

* Atatürk Üniversitesi, Kâzım Karabekir Eğitim Fakültesi, Erzurum.

** Balıkesir Üniversitesi, Fen-Edeliyat Fakültesi, Balıkesir.

dir. Ancak özellikle 1985'ten sonra kentten gerçekleşen göçler, Aşkale'nin gelişmesini sekteye uğratmıştır.

Abstract :

Aşkale is located in Erzurum, Erzurum-Kars Area, Eastern Anatolia Region. Aşkale is located on a terrace area to the North of Karasu valley base about 1650 meters.

Aşkale is on Northern Anatolian Fault Line, one of the most important fault lines in our country. Karasu Valley is geomorphologically a tectonics depression.

In the area having annual temperature of 6.9 (C, and 393.3 mm rainfall continental climate is dominant. The waters of the area of study is drained by Karasu, the main branch of Euphrates. Apart from the dominance of light-brown soil in the area, azonal soil is also abundant. The plant-cover has been greatly damaged due to antropogen factors, and step areas have expanded.

The population of Aşkale town center is 15044 in the census in 1997. The population is almost equal in sexual division with 50.5 % of women population. Average family members are 5.4 people.

Aşkale reveals the economically development characteristics of development out of agriculture. 93.2 % of the working people are employed in sectors other than agriculture 53.8 % in service, 39.4 % in industry. However, migration especially out of Aşkale starting from 1985 has hindered the development of the town.

Aşkale'nin Fonksiyonel Özellikleri ve Fonksiyonel Sınıflandırmadaki Yeri

Functional Features of Aşkale And Its Place in Functional Classification

A. Giriş

1. Aşkale Kentinin Konum Özellikleri

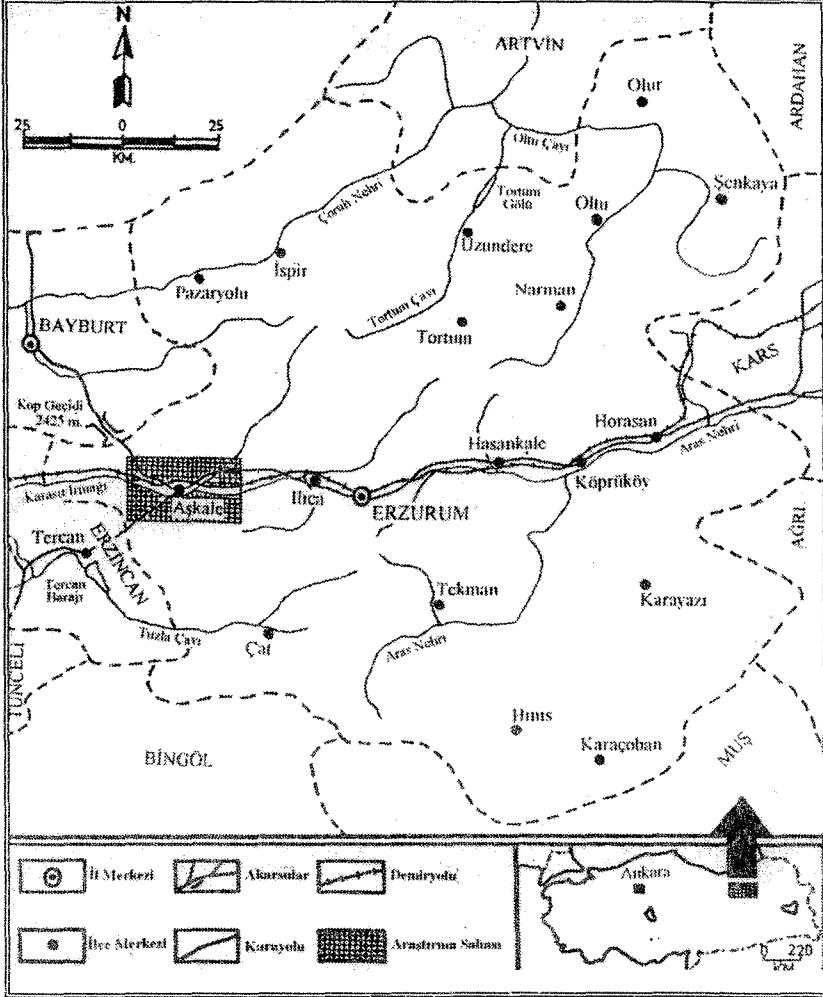
Yönetim bakımından Erzurum il merkezine bağlı olan Aşkale kenti, Doğu Anadolu Bölgesi'nin Erzurum-Kars Bölümü sınırları içerisinde yer alır (Harita 1).

Aşkale kenti, Erzurum-Kars Bölümü'nde yer alan depresyonlar dizisi (Erzincan-Tercan-Aşkale-Erzurum-Pasinler) içerisinde ve Karasu Irmağı vadi tabanının hemen kuzey kesimindeki taraça yüzeyi üzerinde kurulmuştur. İstanbul-Kars demiryolu ve E-80 (D-100) karayolu kentten geçmektedir.

Aşkale kenti çevresinde yükselti, 1650 m ile 1907 m arasında değişmektedir. Kentin hemen güneyindeki Kabandağ Tepesi (1907 m), sahanın en yüksek noktasını oluşturmaktadır (Harita 2). Kabandağ Tepesi Alt Miyosen dolgularından meydana gelmiştir.¹

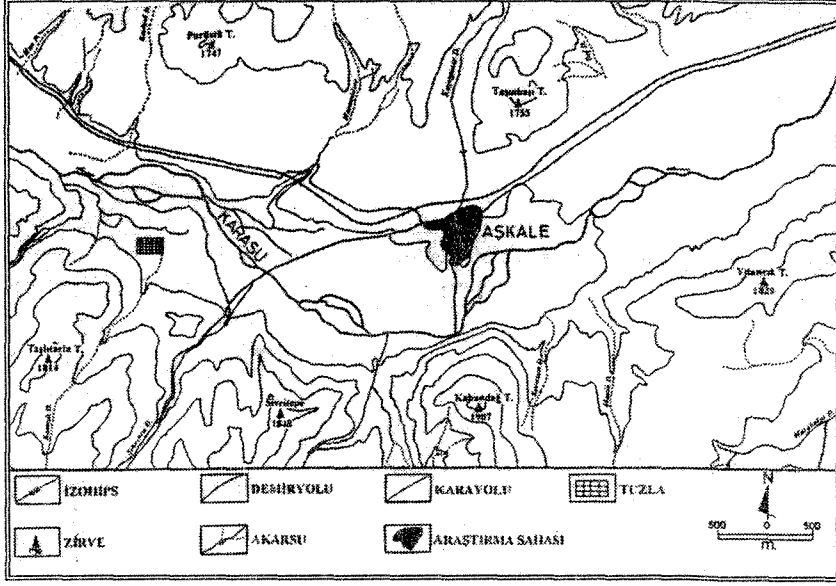
Aşkale, Saroz Körfezi'nden başlayan ve doğuda Karlıova'ya (Bingöl) kadar uzanan Kuzey Anadolu Fay Hattı'nın üzerinde yer almaktadır. Bu nedenle de, ülkemizin birinci derece deprem bölgesi içerisinde bulunur. Gerçekten de Aşkale ve çevresinde can ve mal kayıplarına neden olan depremler yaşanmıştır.

Aşkale kentinin zeminini kireçtaşı, jips ve marn araldanması ile alüvyonlardan oluşmuş gevşek yapılı formasyonlar meydana getirir. Kuzey kesimlerde kumlu-çakıllı genç alüvyon serisi ve bunların altında sertleşmiş killi-siltli bir tabaka yer alır. Güneydeki tepelik alanlar ise, ince kireçtaşı ve marn tabakaları ile jips araldanmasından oluşmuştur.²



Harita 1. Aşkale Kentinin Lokasyon Haritası.

Karasu Irmağı'nın oluşturduğu ve Aşkale kentinin de içinde bulunduğu Karasu vadisi, kolay aşındırılan Neojen dolgularını derine ve yana aşındırmak suretiyle tabanlı bir vadi oluşturmuştur.³ Bu da, vadi tabanında tarımsal faaliyet alanlarının genişlemesi yanısıra, tuzla ve taş ocağı gibi tesislerin de kurulmasına zemin hazırlamıştır.



Harita 2. Aşkale Kentinin Topografya Haritası.

Aşkale kenti ve çevresinde iklim, karasal özelliğindedir. Kentte yıllık ortalama sıcaklık 6.9 (C)'dir. Ortalama en düşük sıcaklık -8.7 (C ile ocak ayında, ortalama en yüksek sıcaklık değeri ise 19.4 (C ile ağustos ayında tespit edilmiştir. Dolayısıyla termik genlik, 28 (C kadardır. Yıllık ortalama yağış miktarı 393.3 mm'yi bulmakta ve bunun % 40'a yakın bir oranı ilkbahar mevsiminde düşmektedir. Kış mevsiminde yağışlar, genellikle kar şeklindedir. Yıllık ortalama kar yağışlı gün sayısı 20.9'u bulmakta ve yağın yerde kalma süresi 80 günü aşmaktadır. Yıllık toplam yağışın en az düştüğü mevsim % 17.6'lık bir oranla yazdır.

Bu verilerden de anlaşılacağı üzere Aşkale kentinde karasal iklim şartları etkili olmaktadır. Bu nedenle, dağlık alanlardaki meşe ve karaçamdan ibaret orman ve ardıç toplulukları hariç tutulursa, sahadaki hâkim doğal bitki örtüsünü stepler oluşturur.⁴

2. Aşkale Kentinin Kuruluş ve Gelişmesi

Aşkale, coğrafi önemi nedeniyle, tarih boyunca çeşitli milletlerin uğrak yeri olmuştur. Aşkale'nin M.Ö. 1700 yıllarında Hititler tarafından kurulduğu tahmin edilmektedir.

Bugünkü Aşkale kentinin ilk yerleşme yeri, Karasu kıyısındaki höyük ile yine aynı yere yakın Kaban Dağı'nın doğu tarafı olduğu sanılmaktadır. Söz konusu sahanın, hem savunmaya, hem de vadi içerisinden geçen yolu denetim altında tutmaya elverişli bir konumda bulunması, bu kentin kuruluş ve gelişmesindeki temel nedenlerin başında gelir.

İlçenin ismi tarih içerisinde Lucus Basara (bir Rum komutanına izafeten), Şogayn (bu bölgeye verilen isim), Aşhane (1801'de Saltukoğulları imaretinin bir şubesi olarak), Açhane (yoksulluğuna izafeten) ve Kale olarak değişmiş ise de en son Aşkale olarak dilimize yerleşmiştir.

Aşkale kenti, Hint-Avrupa ipek yolunun üzerinde oluşu nedeniyle, birçok uygarlığın ilgisini çekmiştir. M.Ö. 1500 yıllarında Mısırluların, daha sonra Asurluların denetiminde bulunan Aşkale, M.Ö. 9. ve 6. Asırlar arasında Urartuların hâkimiyet sahası olmuştur. Daha sonra Kimmerler, İskitler, Persler, Makedonyalılar, Silifkiyuslar, Partlar, Pontus Rum İmparatorluğu bölgede egemen olan uluslardır. Sırasıyla Romalılar, Bizanslılar, Saltukoğulları, Selçuklular, Moğollar, İlhanlılar, Ertaniler, Karakoyunlular, Akkoyunlular ve Safeviler'in denetiminde kalan Aşkale, 1473 Otlukbeli Savaşı'ndan sonra Osmanlı Devleti'nin kontrolüne geçmiştir.⁵

1937 yılına kadar, yönetim bakımından, Erzurum il merkezine bağlı nahiyeye (bucak) merkezi durumundaki Aşkale, 1937'de ilçe yönetim merkezi haline getirilmiştir. İlçenin doğusunda Ilıca (Erzurum), güneyinde Çat (Erzurum), batısında Tercan (Erzincan) ilçeleri yer alırken; kuzeyinde Bayburt ili ile Erzurum'un İspir ve Pazaryolu ilçeleri bulunmaktadır (Harita 1). Yüzölçümü 1500 km² yi bulan Aşkale ilçesi sınırları içerisinde Kandilli, Çiftlik ve Yeniköy adlı üç belde ile 67 köy yerleşmesi bulunmaktadır.

3. Aşkale Kentinin Nüfus Özellikleri

Aşkale kent nüfusu ile ilgili ilk sağlıklı veri, 1935 yılında yapılan nüfus sayımından elde edilmiştir. Bu sayımda, kent nüfusu 1378 kişi olarak tespit edilmiştir. 1997 yılında yapılan nüfus sayımında bu miktar, on katından daha fazla artarak, 15044 kişiye ulaşmıştır (Tablo 1).

Nüfusun yıllara göre gidişi incelendiğinde, 1935-1940 yılları arasındaki devrede, kent nüfusunun % 40 (555 kişi) oranında artarak 1933'e ulaştığı dikkati çeker. Bu dönemdeki yüksek nüfus artışını sadece doğal nüfus artışı ile açıklayamayız. Bunda; Erzurum'a bağlı bir nahiyeye merkezi olan Aşkale'nin

1937 yılında ilçe yönetim merkezi durumuna getirilmesinin etkisi büyüktür.6 Bu dönemde kentte yönetimle ilgili kamu kuruluşlarının kurulmuş olması (Kaymakamlık, Adliye, Nüfus Müdürlüğü, Malmüdürlüğü, Özel İdare Müdürlüğü, Tapu Sicil Müdürlüğü gibi), nüfus artışına zemin hazırlamıştır. Demiryolu bağlantısının 1939 yılında Aşkale ve Erzurum'a ulaşması, yerleşme-deki ekonomik faaliyetleri canlandırarak, nüfus birikimine elverişli bir ortam hazırlamıştır.

Tablo 1. Aşkale kent nüfusunun sayım yıllarına göre durumu (1935-1997).

Sayım Yılı	Kent nüfusu	Erkek	Kadın	Yıllık artış (%)
1935	1378	--	--	--
1940	1933	1002	931	8
1945	1962	1014	948	0.3
1950	3714	--	--	17.8
1955	5682	4090	1592	10.6
1960	6336	4407	1929	2.3
1965	6943	4628	2315	1.9
1970	9590	6428	3162	7.6
1975	10817	6903	3917	2.6
1980	12171	7648	4523	2.5
1985	14472	8887	5585	3.8
1990	15494	9346	6148	1.4
1997	15044	--	--	-0.4

Kaynak: D.İ.E. Genel nüfus sayımı sonuçlarından.

Aşkale kent nüfusu, 1945-1950 devresinde % 89 (1752 kişi) oranında yüksek bir artış göstermiştir. Söz konusu dönemde nüfus artışının yüksek olması, 1947 yılında kurulan 4. Zırhlı Tugay'ın yaklaşık 1500 asker bulundurmasına bağlıdır.

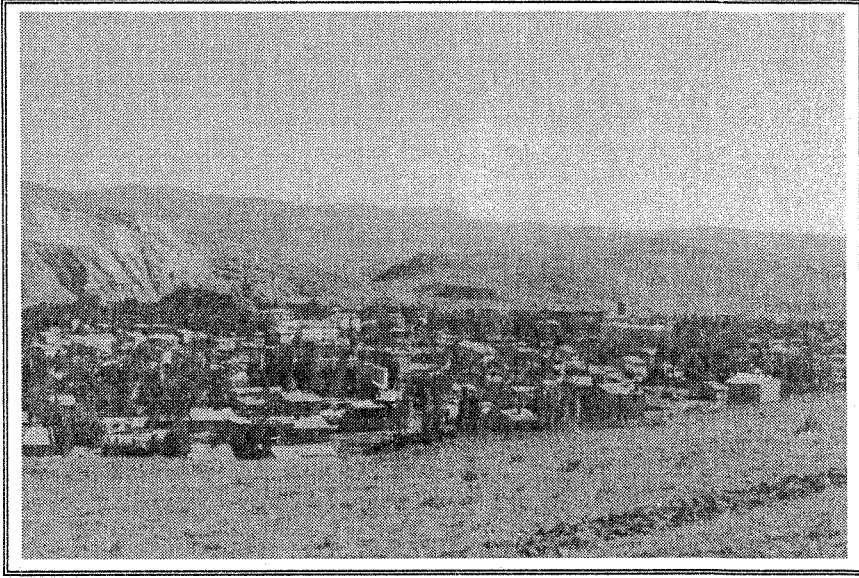
Aşkale kent nüfusu, 1950 yılından sonra artmaya devam ederek 1970 yılında 9590 kişiye ulaşmıştır. 1965-1970 dönemindeki bu artışın en önemli sebebi, 4. Zırhlı Tugay'daki asker sayısının artırılmasıdır. 1970-1975 devresinde kent nüfusu % 13 (1227 kişi) oranında artarak 10817'ye ulaşmıştır. Dolayısıyla Aşkale, nüfus kriteri açısından, bu dönemde kent özelliği kazanmıştır. 1975 sayımından itibaren düzenli bir büyüme eğilimi gösteren kent nüfusunda 1985-1990 devresinde görülen nispî duraklama, özellikle ekonomik ne-

denlerden kaynaklanan göç hareketleriyle ilgilidir. Nitekim 1990 Genel Nüfus Sayımı sonuçlarına göre, kentin toplam nüfusu içerisindeki kadın nüfus payının (% 50.5) erkek nüfusa oranla daha fazla olduğu görülmektedir. Bu ise, kentin göç hareketleriyle nüfus kaybettiğinin bir göstergesi sayılabilir. Çünkü bilindiği üzere, göç olayına öncelikle erkek nüfus katıldığından, genellikle göç veren yerlerde kadın nüfus, göç alan yerlerde ise erkek nüfus fazlalığı ortaya çıkmaktadır.⁷ 1997 yılında yapılan genel nüfus sayımında ise Aşkale kent nüfusu % 2.9 (450 kişi) oranında azalarak 15044'e düşmüştür.

4. Kentin Yatay ve Dikey Gelişimi

Aşkale kentinin yerleşme çekirdeğini, Hükümet Konağı'nın merkez durumunda olduğu, Yeni Mahalle'nin İstanbul Caddesi'ne bakan kuzey ve güney kesimleri oluşturmaktadır.

1950 yılına kadarki dönemde yerleşim alanı, çekirdek bölümünün çevresine doğru zayıf bir genişleme göstermiştir. Bu dönemde kent kuzeye, özellikle de demiryolu çevresine doğru daha fazla gelişme göstermiştir (Fotoğraf 1).



Fotoğraf 4. Aşkale kentinin genel görünüşü (Fotoğraf kuzeydoğudan alınmıştır).

Kent alanındaki yatay gelişme; hızlı nüfus artışının ortaya çıkardığı konut ihtiyacı, nüfusun ekonomik gelişimi ve inşaat sektöründeki gelişmeler gibi belirli faktörlerin etkisiyle 1950-1980 yılları arasındaki dönemde çok daha hızlı bir şekilde gerçekleşmiştir. Aşkale kentinin kuzeybatısında 4. Zırhlı Tugay'ın kurulması, Aşkale Çimento Fabrikası ve Kükürtlü Kömür Ocakları'nın işletmeye açılması sözkonusu gelişmeye zemin hazırlayan faktörlerdir. Bu dönemde gelişme daha çok E-80 (D-100) karayolu boyunca doğu-batı yönünde gerçekleşmiştir. Bu gelişmede, kentin kuzeyinde askerî sahanın yanısıra eğitim değerlerinin yüksekliği ile güneyde Karasu Irmağı'nın yerleşim alanını sınırlandırması gibi doğal ve beşerî engeller de rol oynamıştır. Aşkale kent yerleşmesi, 1980 yılına kadar üç mahalle (Meydan ve Çarşı mahalleleri ile Yeni Mahalle)'den oluşuyordu. Bu tarihten sonra, geniş bir alana yayılmış olan kentin mahalle sayısı ona çıkarılmıştır.

Yerleşim alanı bir yandan yatay yönde gelişirken, diğer yandan dikey yönde gelişerek yükseklik kazanmıştır. Özellikle 1980'li yıllara kadar olan dönemde konutlar, yakın çevreden temin edilen inşaat malzemeleri ile basit bir şekilde yapıldığı için teknik olarak dikey yönde gelişmemişler; sosyal, ekonomik ve kültürel yapının da etkisiyle kent alanı yatay yönde yayılmak zorunda kalmıştır. Bu dönemde konutlar çoğunlukla bir veya iki katlı iken, başta ekonomik gelişme olmak üzere nüfusun sosyal ve kültürel yapısındaki gelişmelere bağlı olarak konut inşasında modern yapı malzemelerinin kullanılmasıyla çok katlı konut sayısı hızla artmaya başlamıştır (Fotoğraf 2).



Fotoğraf 2. Aşkale'de son yıllarda çok katlı modern konutlar inşa edilmektedir.

Aşkale kentindeki dikey gelişme, iş ve ticaret merkezi olması nedeniyle İstanbul Caddesi çevresinde başlamıştır. E-80 (D-100) karayolu çevresi de dikey yöndeki gelişmeye sahne olan yerleşim alanlarındandır. Buralarda 4-5 katlı konutlara rastlamak mümkündür.

Yerleşim alanının kenar kesimlerine doğru konutların kat sayısı azalmakta, tek katlı ve bahçeli konutlar hakim duruma geçmektedir.

Sonuç olarak Aşkale kent yerleşim alanının yatay yönde geniş bir alana yayıldığı söylenebilir. Ancak 1980'li yıllardan sonra kentte kat sayısı fazla modern binalar artmaya başlamıştır. Bu gelişme Aşkale'nin fizyonomik bakımdan da kent yerleşmesi özelliği kazanma sürecinde olduğunu göstermektedir.

B. Kent Fonksiyonları

Genel olarak fonksiyon kavramı; iş, görev, hizmet gibi anlamlara gelmektedir.⁸ Kent coğrafyasında ise terim, bir yerleşmenin ortaya çıkışını, gelişmesini ve büyümesini sağlayan faaliyetler⁹ anlamına gelir. Kent fonksiyonunu Tümertekin, şehrin varlığını ve gelişmesini mümkün kılan, hayatîyet için gerekli kaynakları sağlayan faaliyetler olarak tanımlamaktadır.¹⁰

Kent yerleşmeleri, sahip oldukları fonksiyonlar ölçüsünde etki alanı içerisindeki diğer küçük yerleşmelerin mal ve hizmet gereksinimlerini karşılama görevini üstlenmiş merkezi bir yer olarak önem taşır.¹¹ Ancak, kent ile etki bölgesi arasındaki ilişkiler karşılıklıdır.¹²

Fonksiyonlar, kent-kır yerleşmelerinin ayırımında kullanılan en önemli kriterlerden biridir. Kentler, tek ve hâkim fonksiyonu tarım olan kır yerleşmelerinin aksine, tarım dışı ekonomik faaliyetlerin toplandığı yerleşmelerdir. Başka bir ifade ile kent nüfusu, geniş ölçüde topraktan kopmuş olmalı, faal nüfusun %50'den fazlası tarım dışı faaliyetlerde çalışmalıdır.¹³

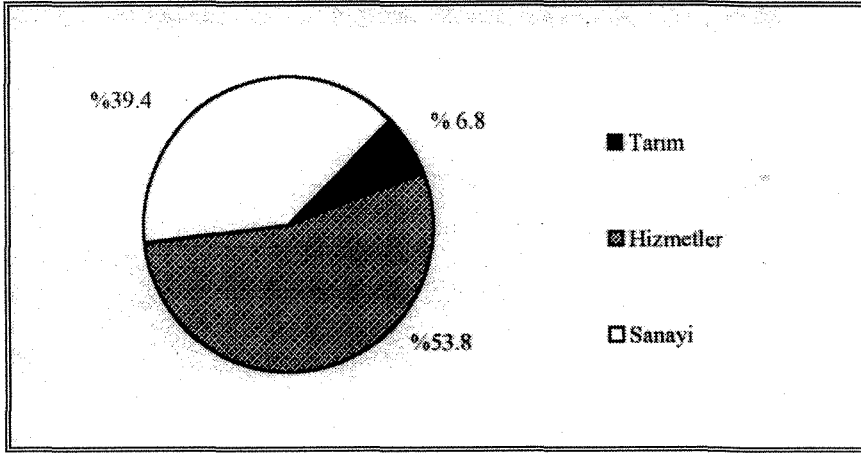
Aşkale'nin 1990 Genel Nüfus Sayımı'na göre nüfusu 15494 olup, bunun 2550 (%16.5)'ini iktisaden faal nüfus oluşturmaktadır. Faal nüfus oranının düşük olmasında kentteki yaklaşık 3000 asker nüfusun varlığı rol oynamıştır. Zira asker nüfus dikkate alınmadığında faal nüfus oranı %21.3'e çıkmaktadır. Faal nüfusun çalıştığı faaliyet alanlarına göre bir gruplandırma yapıldığında, Aşkale kentinde hizmetler fonksiyonunun %53.8 ile ilk sırayı aldığı, bunu %39.4 ile sanayi ve %6.8 ile tarım fonksiyonunun izlediği görülür (Tablo 2, Şekil 1). Bu veriler dikkate alındığında Aşkale'nin, hizmetler fonksiyonu hâ-

kim olan bir kent yerleşmesi özelliği taşıdığı görülmektedir.

Tablo 2. Aşkale kentinde faal nüfusun çalıştığı fonksiyonlara göre dağılımı (1997).

Fonksiyonlar	Tarım	Hizmetler	Sanayi	Toplam
Faal Nüfus	174	1371	1005	2550
%'si	6.8	53.8	39.4	100.0

Kaynak: Anket ve mülakat sonuçlarından.



Şekil 1. Aşkale Kenti'nde faal nüfusun çalıştığı fonksiyonlara göre dağılımı (1997).

1. Tarım Fonksiyonu

Aşkale kentinde iktisaden faal nüfusun %6.8 (174 kişi) kadar tarım fonksiyonunda çalışmaktadır. Tarım dışı faaliyetlerde çalışan nüfusun %90'ın üzerinde olması nedeniyle Aşkale, tarımsal faaliyetlerin ortaya çıkardığı bir yerleşme özelliğinde değildir.

Doğal çevre şartları nedeniyle kent çevresinde tarımı en fazla yapılan ürün tahıllardır. Tahıllar içerisinde en fazla yetiştirilen ürün buğdaydır. Buğdaydan sonra arpa ve çavdar kentte tarımı yapılan diğer tahıl ürünleridir. Aşkale'de tarla tarımı ile uğraşan aileler aynı zamanda hayvan da beslemektedirler. Kentte 1997 yılında 1022 büyükbaş ve 60 kadar da küçükbaş (hepsi koyun)

olmak üzere 1082 baş dolayında hayvan beslenmekteydi. Buna karşılık kümes hayvancılığı alanında özellikle 1980'den sonra büyük atılımlar gerçekleştirilmiştir. Nitekim kentte 10 tane modern tavuk çiftliği bulunmaktadır. Zengin bir potansiyele sahip olmasına rağmen arıcılık alanında, henüz istenilen gelişme kaydedilememiştir. Bu verilere bakıldığında kentsel fonksiyonlar içerisinde, tarım fonksiyonunun dikkat çekici bir etkinliği olduğu söylenemez.

2. Hizmetler Fonksiyonu

Aşkale'de 1997 yılı itibariyle faal nüfusun yaklaşık %53.8 (1371 kişi) kadarı hizmet fonksiyonunda çalışmaktaydı. Buna göre kentin hâkim fonksiyonu, hizmet sektörüdür.

2.1. Yönetim Fonksiyonu

Bilindiği üzere yönetim fonksiyonu, kır ve kent ilişkilerini geliştiren, kente merkezîyet gücü kazandıran bir özelliğe sahiptir. Zira bu fonksiyonun uyulayıcısı durumundaki çeşitli kuruluşlar ve devlet daireleri, genellikle kent merkezlerinde toplanmışlardır.¹⁴

1937 yılına kadar, yönetim bakımından, Erzurum il merkezine bağlı nahiyeye (bucak) merkezi durumundaki Aşkale, 20.05.1937'de ilçe yönetim merkezi olmuştur. Dolayısıyla Aşkale kenti, yaklaşık 1500 km² lik yönetim bölgesi içinde yer alan 3 belde ve 67 köy yerleşmesinde yaşayan 42533 (1990) nüfusun idarî hizmetlerinin yürütüldüğü bir ilçe yönetim merkezi durumundadır (Harita 3).

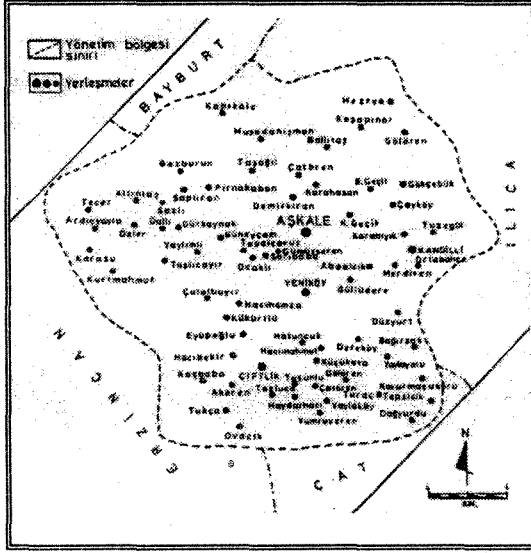
Aşkale kenti, merkezi bir konumda yer aldığından, çevresindeki yerleşmeler doğal olarak fonksiyonel etki etki sahası içerisinde bulunuyordu. Ancak kentin ilçe yönetim merkezi olmasıyla, bu fonksiyonun etki gücü daha da artmıştır. Örneğin 1937 yılından itibaren kentteki kamu kurum ve kuruluşlarının teşkilâtlandırılması, yönetim hizmetlerinde çalışan işgücü sayısının artmasına zemin hazırlamıştır. Nitekim 1997 yılı itibariyle kentte hizmetler sektöründe çalışan faal nüfusun (1371 kişi) %20.6 (282 kişi)'sını yönetim fonksiyonunda çalışanlar oluşturmaktaydı.

Aşkale'de bulunan kamu hizmet kuruluşları içerisinde en fazla işgücü çalıştıranları: Aşkale Kaymakamlığı (53 kişi), Aşkale Belediyesi (93 kişi), T.E.D.A.Ş. (14 kişi), İlçe Tarım Müdürlüğü (38 kişi), İlçe Müftülüğü (32 kişi) ve Tekel Müdürlüğü (10 kişi) oluşturmaktadır.¹⁵

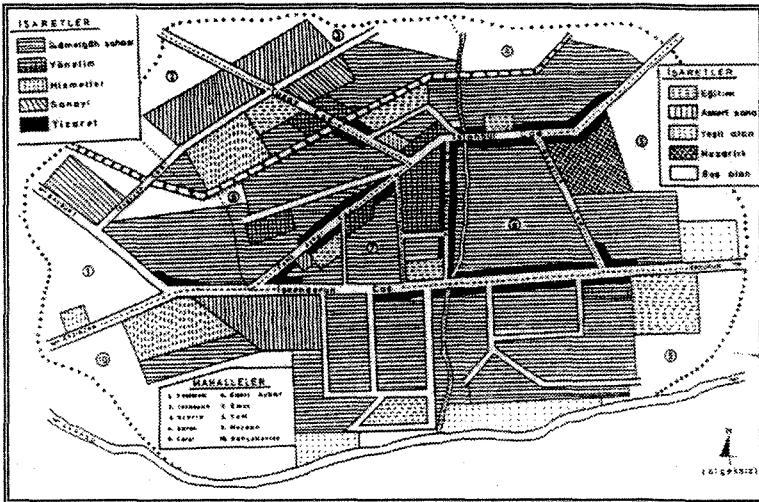
ÅŞKALE'NİN FONKSİYONEL ÖZELLİKLERİ ve FONKSİYONEL SINIFLANDIRMADAKİ YERİ

Åşkale'de yönetim fonksiyonu için ayrılmış ve bu amaçla kullanılan belirli bir saha yoktur. Kamu hizmet binaları, kent alanının çeşitli yerlerine dağılmış durumdadır (Harita 4). Bu ise yönetimle ilgili işlerin yürütülmesinde gecikme ve aksamalara neden olabilmektedir.

Harita 3. Åşkale kenti yönetim bölgesindeki yerleşmelerin dağılımı.



Harita 4. Åşkale kentini şehir içi fonksiyon alanları.



2.2. Genel Hizmet Fonksiyonları

Bu faaliyetler içerisinde, kent ve yönetim bölgesi nüfusuna belirli hizmetlerin sunulduğu muhasebe, bankalar, hamam ve otel gibi işyerleri girmektedir. Bu faaliyet alanında çalışanların sayısı 77 kişi olup, hizmetler fonksiyonunda çalışanların %5.6'sını oluşturur.

2.3. Eğitim Fonksiyonu

Aşkale kenti, yönetim bölgesindeki eğitim hizmetlerini düzenleyen İlçe Millî Eğitim Müdürlüğü ile ilk ve orta dereceli eğitim kurumları vasıtasıyla, çevresindeki belirli genişlikteki bir kırsal sahaya etkisi altında bulundurmaktadır. Ayrıca kentteki Atatürk Üniversitesi'ne bağlı Aşkale Meslek Yüksekokulu, öğrenci aldığı yerler itibariyle, hemen hemen tüm ülkeyi etkisi altında bulundurur.

Aşkale kentinde hizmetler fonksiyonunda çalışan faal nüfusun %12.8 (176 kişi)'i, eğitim fonksiyonunda çalışmaktadır.

1997 yılı itibariyle Aşkale kentinde 5 ilköğretim okulu, 3 lise (1'i Çok Programlı Lise, 1'i Anadolu Lisesi), 1 Meslek Yüksekokulu bulunmaktadır. Sözkonusu bu okullar kente belirli bir fonksiyonel etki bölgesi oluştururlar.

1997'de Aşkale kentinde bulunan 8 ilk ve orta dereceli okul ile meslek yüksekokulunda 3090 kadar öğrenci öğrenim görüyordu. Aynı yıl İlçe Millî Eğitim Müdürlüğü'nün merkez kuruluşlarında çalışan toplam personel sayısı ise 176 kişi kadardı. Dolayısıyla kentte eğitim hizmetleri ile doğrudan ilişkili olan 4000'den fazla nüfus bulunmaktadır. Bu da kentteki ticarî aktiviteyi olumlu yönde etkilemektedir.

Eğitim fonksiyonu içerisinde değerlendirilmesi gereken kurumlardan biri de İlçe Halk Eğitim Merkezi'dir. Bu eğitim kurumu, okuma-yazma kursları yanı sıra, düzenlediği biçki-dikiş, nakış, daktilo ve halı dokumacılığı gibi kurslarla Aşkale nüfusuna belirli meslekî beceriler kazandırmaktadır. Ayrıca Aşkale İlçe Müftülüğü'nün (36 elemanı) yürüttüğü dinî hizmetler diğer kültürel hizmetleri oluşturmaktadır.

2.4. Sağlık Fonksiyonu

Aşkale'de sağlık hizmetleri, Aşkale Sağlık Ocağı ile S.S.K. Aşkale Sağlık İstasyonu ve dört özel sağlık muayenehanesi gibi kuruluşlar tarafından yürütülmektedir.

1997 yılı itibariyle Aşkale kentinde çeşitli sağlık kuruluşlarında, 9'u doktor ve 32'si yardımcı sağlık personeli olmak üzere toplam 41 kişi çalışmaktaydı.

Aşkale'deki en önemli sağlık kuruluşu hiç şüphesiz, Aşkale Sağlık Ocağı'dır. Hasta muayenesi ve tedavisi ile ağır olmayan yaralanma gibi birinci basamak sağlık hizmetlerinin verildiği merkez, 10 yatak kapasitesine sahiptir. Söz konusu sağlık kuruluşuna bir yılda başvuran ortalama hasta sayısı 30000-35000 kişi kadardır.

Yönetim bölgesindeki nüfusa belirli sağlık hizmetlerinin verilmesi için oluşturulan kentteki sağlık birimlerinin etki sahası, tüm yönetim bölgesini kapsarken; erişebilirliğin kolaylaştığı ilçe sınırları dışına da taşabilmektedir.

2.5. Ulaşım Fonksiyonu

Aşkale'nin kurulmasında ve gelişmesinde, coğrafi konumunun zemin hazırlamış olduğu ulaşım fonksiyonu avantajları, temel rolü oynamıştır. Aşkale kentinin Karasu vadisinden geçen E-80 (D-100) karayolu (söz konusu bu karayoluna kentin hemen batısında Trabzon'dan başlayan E-97 karayolu bağlanmaktadır)'nu denetim altında tutmaya elverişli bir konumda kurulmuş olması, Doğu ile Batı toplumları arasında geçmişten günümüze devam eden askerî, ticarî ve siyasî ilişkilerde Aşkale'nin önemli bir menzil noktası olduğunu göstermektedir. Ayrıca 1939 yılında Haydarpaşa-Kars demiryolu hattının Aşkale'ye ulaşması, kentin ulaşım fonksiyonunu daha da güçlendirmiştir. Tüm bu gelişmelere rağmen, özellikle 20. yüzyılda ulaşım sistem ve araçlarında meydana gelen yenilikler, bu fonksiyonun günümüzde kent ekonomisini istenilen ölçüde destekleyici bir etkinliğe sahip olmasını engellemiştir.

Aşkale kentinde faal nüfusun %23.6 (324 kişi)'sı ulaşım fonksiyonunda çalışmaktadır. Bu oranla ulaşım fonksiyonu, ticarettten sonra ikinci sırada bulunmaktadır.

Aşkale, iller arası ulaşım bakımından kara ve demiryolu bağlantıları olan bir yerleşmedir. Kentten geçen demiryolu Anadolu'yu Kafkasya Ülkeleri'ne bağlar. Yine Aşkale'den geçen doğu-batı doğrultulu E-80 (D-100) karayolu, Türkiye'nin B.D.T. ve İran'la olan bağlantısını sağlamaktadır. Ayrıca Trabzon-Erzurum (E-97) karayolunun da Aşkale'den geçmesi, ulaşım fonksiyonunun önemini büsbütün arttırmıştır.

Aşkale'nin önemli yol güzergâhları üzerinde bulunması nedeniyle transit taşımacılık önem kazanmıştır. Nitekim 1997 yılında kentte 52 kadar kamyon bulunuyordu.¹⁶

Aşkale kenti bir ilçe merkezi olduğundan, aynı zamanda yönetim bölgesi içerisindeki yerleşmelerin ticarî merkezi durumundadır. Bu nedenle bölgenin hemen tamamından kente minibüs seferleri vardır.

Aşkale, küçük ve tek merkezli bir kent olduğundan, kent içi ulaşım büyük ölçüde yaya olarak gerçekleştirilmektedir. Bunun yanı sıra kent içi ulaşımında az da olsa etkin olan ticarî taksiler bulunmaktadır. 1997 yılında kentte 29 kadar ticarî taksi bulunmaktaydı.

Aşkale kara ulaşım tiplerinden demiryolu ulaşımına da sahiptir. 1939 yılında demiryolu hattının Aşkale'ye ulaşması, kenti bu tarihe kadar demiryolu ulaştırılan bütün yurt içi merkezlerle bağlamış durumdadır. Karayolları ile karayolu ulaşım araçlarının az gelişmiş olduğu bu dönemde demiryolunun Aşkale'ye ulaşması, kentin diğer yerleşim merkezleriyle daha kolay bağlantı kurmasını sağlamıştır.

Haydarpaşa-Kars demiryolu hattının Aşkale'den geçmesi, kent ekonomisine büyük yararlar sağlamaktadır. Kentte bulunan çeşitli kamu kuruluşları ile sanayi tesislerinin ihtiyaç duyduğu malzemeler demiryolu vasıtasıyla temin edilmektedir.

Aşkale'de demiryolu ile yolcu taşımacılığı, karayolu yolcu taşımacılığına göre sınırlı bir düzeyde kalmıştır. Nitekim Haydarpaşa-Kars demiryolu hattında İstanbul'a giden Doğu Ekspresi'ne kentten günde ortalama 20 yolcu binerken, İstanbul'dan kente günde ortalama 5 kadar yolcu gelmektedir. Bunun yanı sıra Erzurum-Mercan (Erzincan) ve Mercan-Erzurum güzergâhları arasında her gün banliyö seferleri yapılmaktadır.

Belirtilen ulaşım kolaylıklarına rağmen, yük ve yolcu taşımacılığı yapan araçların transit geçmeleri nedeniyle ulaşım, kentin ekonomik hayatına büyük bir katkı yapan fonksiyon durumunda değildir.

2.6. Turizm Fonksiyonu

Aşkale kenti ve çevresi, doğal ve beşerî turistik değerler bakımından zengin sayılabilecek bir potansiyele sahiptir. İlk çağlardan beri birçok uygarlığın egemenliği altında kalan Aşkale'de, başta kale olmak üzere höyükler, camiler, medreseler, kümbetler, kervansaraylar, türbeler, köprüler inşa edilmiş ve bunların bir kısmı günümüze kadar ulaşabilmiştir.

Aşkale kentinde henüz önemli sayılabilecek bir turizm aktivitesinden söz etmek mümkün değildir. Bununla birlikte, Aşkale'nin çeşitli köylerindeki tarihî eserlere özellikle yabancı turistlerin ilgi gösterdiği bilinmektedir.

Kentte özellikle yaz mevsiminde gerçekleşen turistik aktiviteyi, genellikle hafta sonlarında dinlenmek, eğlenmek, tabiat ile baş başa kalarak rahatlamak ve piknik yapma şeklindeki faaliyetler oluşturur.

2.7. Ticaret Fonksiyonu

Aşkale, coğrafi konumunun bir sonucu olarak geçmişte önemli bir ticaret merkezi durumundaydı. Nitekim Osmanlılar devrinde kentte 28 han ile 29 dükkân bulunuyordu.¹⁷

Doğu ile Batı arasındaki ticarî ilişkilerin özellikle Ümit Burnu Yolu'nun bulunmasına bağlı olarak denizyolları ile gerçekleştirilmeye başlaması, kentteki ticaret aktivitesinin hızla gerilemesine neden olmuştur.

1997 yılı itibarıyla Aşkale'de ticaret fonksiyonunda çalışanların sayısı 387 olup, hizmetler fonksiyonunda çalışanların %28.2'sini oluşturmaktadır.

Ticaret fonksiyonundaki gelişme, kentin ilçe yönetim merkezi olmasından sonra hız kazanmıştır. Kentin yönetim merkezi olmasıyla etki sahası genişlemiş ve hizmetler fonksiyonu ile ilgili olarak daha fazla köy yerleşmesinden daha fazla nüfus kente gelmeye başladığından ticaret potansiyeli artmıştır. Bunun yanında, yönetim merkezi olmasına bağlı olarak tarım dışı faaliyetlerin gelişmeye başladığı kentte nüfus birikimi sağlanmış bu da kentteki ticaret hacminin gelişmesine zemin hazırlamıştır. Günümüzde yaklaşık 3000 asker nüfus bulunduran 4. Zırlı Tugay'ın 1947 yılında kurulmuş olması, kentteki ticaret hacmini önemli ölçüde geliştirmiştir.

Aşkale'de ticarî faaliyetlerin çoğunluğunu, perakende ticaret oluşturur. Örneğin kentteki toplam ticarî işyeri sayısının % 94.3 (217 adet)'ünü perakende ticaret yapan işyerleri oluşturmaktadır (Fotoğraf 3).



Fotoğraf 3. Aşkale'de ticaret faaliyetlerinin yoğunluk kazandığı İstanbul Caddesi'nin bandan görünüşü.

Aşkale kentindeki perakende ticaret işyerleri, daha çok gıda ve giyim gibi günlük ve periyodik tüketim malları satan dükkânlardan oluşmaktadır (Tablo 3).

Tablo 3. Aşkale kentinde işkollarına göre ticaret işyeri ve çalışanlar sayısı (1997).

İş Yeri Türü	İş Yeri Sayısı	%'si	Çalışan Sayısı	%'si
Perakende Ticaret	217	94.3	366	94.6
Günlük ve Periyodik Tüketim	192	83.4	324	88.5
Bakkal-Market	72	31.2	97	26.5
Giyim	18	7.8	28	7.6
Kahvehane-Çay Ocağı	32	13.9	52	14.3
Diğerleri	70	30.5	147	40.1
Dayanıklı Tüketim	25	10.9	42	6.1
İnşaat Malzemeleri	10	4.4	17	2.5
Ev Eşyaları	15	6.5	25	3.6
Toptan Ticaret	13	5.7	21	5.4
Gıda	11	4.8	17	4.4
Zahireci	2	0.9	4	1.0
Toplam	230	100.0	387	100.0

Kaynak: Anket ve mülâkat sonuçlarından.

Aşkale kentindeki ticaret faaliyetleri iki şekilde sürdürülmektedir. Birincisi, kırsal yerleşmelerde üretilen tarım ürünlerinin toplanması, kentte pazarlanması veya diğer tüketim merkezlerine gönderilmesi şeklinde gerçekleştirilmektedir. Aşkale'den diğer illere başta canlı hayvan ve hayvansal ürünler olmak üzere buğday ve şekerpancarı pazarlanmaktadır. İkincisi ise, kent ve çevresinde tüketilmek üzere kentte üretilmeyen gıda, giyim ve dayanıklı tüketim malları gibi çeşitli sanayi ürünlerinin gerek kent ve gerekse çevresindeki kırsal nüfusun kullanımına sunulması oluşturur. Bu gibi sanayi ürünleri daha çok İstanbul, Ankara, İzmir ve Bursa gibi büyük sanayi ve ticaret kentleri ile Erzurum kentinden temin edilmektedir.

Pazartesi günleri kurulan haftalık pazar, kentteki ticaret aktivitesini arttıran etkenlerden bir diğerini oluşturmaktadır. Haftalık pazarda daha çok gıda ve giyim malları satışa sunulmaktadır. Aşkale'nin çeşitli köylerinde üretilen sebze ve meyvelerin satışa sunulduğu pazar, bu bakımdan belirli genişlikte bir etki sahası oluşturmaktadır. Haftalık pazar kadar olmamakla birlikte her pazar kurulan canlı hayvan pazarı, kentteki ticaret aktivitesine belirli bir katkı yapmaktadır. Aşkale'nin köylerinden getirilen büyükbaş ve küçükbaş hayvanlar burada pazarlanmaktadır.

2.8. Askerî Fonksiyon

Ulaşım bakımından elverişli yol güzergâhlarının kavşak noktasında bulunan Aşkale kenti ve çevresi, geçmişte olduğu gibi, günümüzde de büyük bir stratejik öneme sahiptir. Bu önem, Aşkale'nin; zaman içinde Doğu ile Batı toplumları arasında cereyan etmiş olan ki bugün de sözkonusudur; askerî, ticarî ve siyasî ilişkilerde her zaman bir uğrak ve konaklama noktası olması zorunluluğundan ileri gelmektedir.

Az önce değinilen önemi nedeniyle Aşkale, hemen her dönemde, belirli miktarlarda asker nüfus barındırmıştır. Kentte 1947 yılında 4. Zırhlı Tugay'ın kurulmuş olması Aşkale'nin geçmişte olduğu gibi, bugün de savunmadaki fonksiyonel öneminin devam ettiğini göstermektedir. 1997 yılı itibarıyla 4. Zırhlı Tugay'da yaklaşık olarak 3000 askerî personel bulunmaktadır. Bu da Aşkale kent nüfusunun %20'sini oluşturmaktadır. Bu orandan da anlaşılacağı üzere, Aşkale tipik bir askerî merkez (garnizon kenti) özelliği taşımamaktadır.

1947 yılından itibaren önemli sayılabilecek bir asker nüfusun Aşkale'de bulunması, ticaret fonksiyonunun önem kazanmasına zemin hazırlamıştır.

Ticaret hayatının aktivite kazanmasına bağlı olarak da kentleşme süreci hız kazanmıştır. Günümüzde askerî tesisler kentin fizyonomik görünümünde dikkat çekici değişiklikler meydana getirmiştir. Sözkonusu askerî sahanın kentin kuzeyinde doğu-batı doğrultusunda geniş bir alana yayılmış olması, yerleşim alanının kuzeye doğru genişlemesine engel teşkil ettiği gibi tarımsal faaliyet alanlarını da kısıtlamıştır. Askerî personel için yapılan modern lojman binaları ile çeşitli hizmet binaları, kentin görünümünü olumlu yönde değiştirdiği gibi kent halkının da modern binalar yapma bilincine erişmesine öncülük etmektedir.

2.9. Diğerleri

Aşkale kentinde faal nüfusun %6.2 kadarı, iyi tanımlanamayan faaliyetler18 olarak adlandırılan güvenlik hizmetlerinde çalışmaktadır. Aşkale kentindeki güvenlik hizmetleri, 1953 yılında kurulmuş olan, Aşkale İlçe Emniyet Müdürlüğü tarafından yürütülmektedir. 1980 yılında 25 personelin görev yaptığı Emniyet Müdürlüğü'nde günümüzde (1997) bu sayı, 84'e ulaşmıştır.

3. Sanayi Fonksiyonu

Aşkale kentinde faal nüfusun %39.4'ü, sanayi fonksiyonunda çalışmaktadır. Bu fonksiyon, hizmetler fonksiyonundan sonra kentin ikinci önemli fonksiyonu durumundadır(Tablo 4).

Tablo 4. Aşkale kentindeki sanayi faaliyetlerinin türlere göre dağılımı (1997).

Sanayi Türü	İş Yeri Sayısı	%'si	Çalışan Sayısı	%'si
Atölye Tipi Sanayi				
Demirci	5	8.6	8	1.0
Oto Tamir ve Bakımı	10	17.3	23	2.9
İnşaat İle İlgili Sanayi	8	13.8	18	2.3
Tarım Ürünleri Sanayi	2	3.4	5	0.6
Tamirci	18	31.1	33	4.2
Diğerleri	10	17.3	28	3.5
Toplam	53	91.5	115	14.5
Modern Sanayi				
Çimento Fabrikası	1	1.7	190	23.8
Kömür Ocağı	1	1.7	453	56.9

AŞKALE'NİN FONKSİYONEL ÖZELLİKLERİ ve FONKSİYONEL SINIFLANDIRMADAKİ YERİ

Tuzla	1	1.7	20	2.5
Taş Ocağı	1	1.7	10	1.3
Mezbaha	1	1.7	8	1.0
Toplam	5	8.5	681	85.5
Genel Toplam	58	100.0	796	100.0

Kaynak: Anket ve mülakat sonuçlarından.

Aşkale kentinde temelini Aşkale Çimento Fabrikası ile Kükürtlü Kömür Ocağı'nın oluşturduğu modern sanayi faaliyetleri hâkim durumdadır. Sanayi fonksiyonunda çalışanların %85.5'ini modern sanayi tesislerinde çalışanlar oluştururken, geriye kalan %14.5'lik bölümü atölye tipi sanayi işyerlerinde çalışanlar meydana getirir.

3.1. Modern Sanayi

Aşkale kentindeki iki modern sanayi tesisinde, toplam çalışanların %24.9 (198 kişi)'u istihdam edilmektedir. Kentte modern sanayi faaliyetlerinin temelini oluşturan Aşkale Çimento Fabrikası, sahada bol miktarda bulunan kireçtaşı hammaddesine dayalı olarak, 1971 yılından itibaren faaliyet göstermeye başlamıştır.

Aşkale'deki hayvancılık faaliyetlerini destekler durumdaki mezbahanın kapasitesi, 400 büyükbaş/gün ve 100 küçükbaş/gün kadardır. Şimdi sözkonusu bu tesisleri sırasıyla gözden geçirelim.

3.1.1. Aşkale Çimento Fabrikası

Kentteki en önemli modern sanayi tesisi, Aşkale Çimento Fabrikası'dır. Aşkale'nin kentsel bir yerleşme özelliği kazanmasında, asker nüfusla birlikte, çimento fabrikasının da etkin bir rolü bulunmaktadır (Fotoğraf 4). Fabrika, kent merkezinin 2.5 km kadar batısında ve Aşkale-Trabzon karayolunun kuzey kenarında kurulmuştur. Yeşilova Mahallesi'nde bulunan tesisin hemen kuzeyinden ise Haydarpaşa-Kars demiryolu hattı geçmektedir.

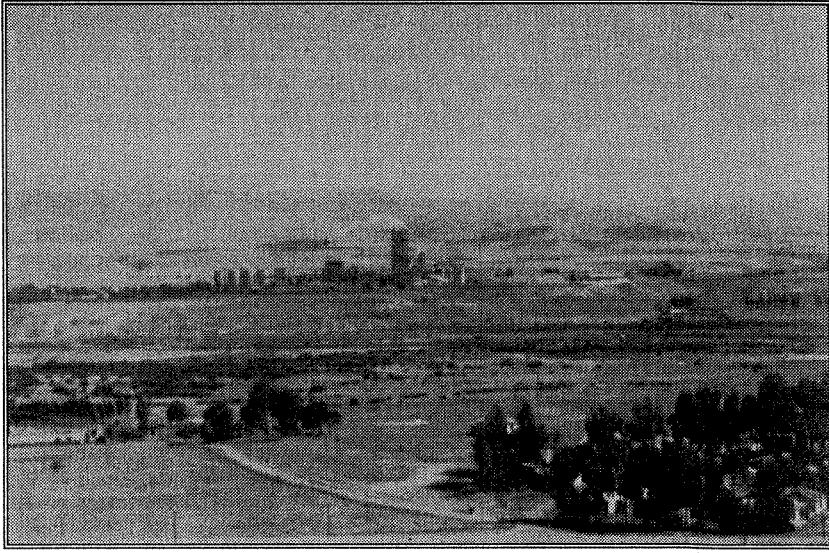
Türkiye Çimento Sanayi T.A.Ş. Genel Müdürlüğü'ne bağlı olarak 1968 yılında temeli atılan fabrika, 1971 yılında üretime başlamıştır. 1993 yılında özelleştirme kapsamına alınan Aşkale Çimento Fabrikası, Erzurumlu işadamları ve vatandaşlar tarafından kurulan, Erçim-San. A.Ş. tarafından 17.06.1993 tarihinde satın alınmıştır.

Aşkale kentinde modern sanayi faaliyetlerinde istihdam edilen nüfusun %27.9 (190 kişi)'u çimento fabrikasında çalışmaktadır. Ancak tesisin 1980 yılı

linda çalışan sayısının 361 kişi olduğu düşünülecek olursa, özelleştirmeden sonra çalışan eleman sayısında önemli bir azaltmaya gidildiği görülür.

1972 yılında fabrikada 128109 ton çimento üretilirken, bu değer 1997'de %318.8'lik bir artışla 408400 tona ulaşmıştır.

Üretilen çimento, başta Erzurum ve ilçeleri olmak üzere Erzincan, Bayburt, Trabzon, Gümüşhane, Rize, Artvin, Ağrı, Bingöl, Muş ve Kars'a pazarlanmaktadır.



Fotoğraf 4. Kentte modern sanayi faaliyetlerinin temelini Aşkale Çimento Fabrikası oluşturur.

Fabrikanın en önemli işletme zorluğu, uzun ve elverişsiz kış şartlarıdır. Bölgede kış aylarında inşaat sezonunun durması nedeniyle çimento satışı büyük oranda düşmektedir. Nitekim tesiste kış aylarında daha çok, yarı mamul çimento hammaddesi olan klinker üretimi yapılır.

Sonuç olarak Aşkale'deki en modern sanayi tesisi durumundaki çimento fabrikası, Aşkale'nin kent özelliği kazanmasında ve kentte sanayi fonksiyonunun ön plâna çıkmasında en önemli etkenlerdendir.

3.1.2. Mezbaha

Aşkale kentinin batısında, E-80 (D-100) karayolunun kuzey kenarında yer alan tesisin kurulu kapasitesi, 400 büyükbaş/gün ve 100 küçükbaş/gün kadardır. Ancak günümüzdeki (1997) kapasitesi %15 dolayındadır.

Kentin yakın çevresi ile Aşkale'nin birçok köyündeki hayvancılık faaliyetlerini destekleyen bu tesiste 8 kişi çalışmaktadır. Burada kesimi yapılan hayvanlardan elde edilen et, büyük oranda kentteki kasaplara günlük olarak dağıtılmaktadır. Aşkale'nin birçok köyünü etki altında tutan mezbaha, bu yöneyle kentin merkezlik özelliğini arttıran bir tesis durumundadır.

3.2. Madencilik

Aşkale kentindeki madencilik faaliyetlerinin temelini linyit kömürünün çıkarıldığı, Kükürtlü Kömür Ocağı oluşturur. Zaten Aşkale'nin içinde bulunduğu Erzurum ilinin en zengin doğal kaynaklarından biri de, katı yakıtlardan linyit kömürüdür.¹⁹ Bunun yanı sıra tuz üretiminin yapıldığı Aşkale Tuzlası ile kum ve çakıl üretimi yapan taş ocağı, kentteki başlıca madencilik tesisleridir.

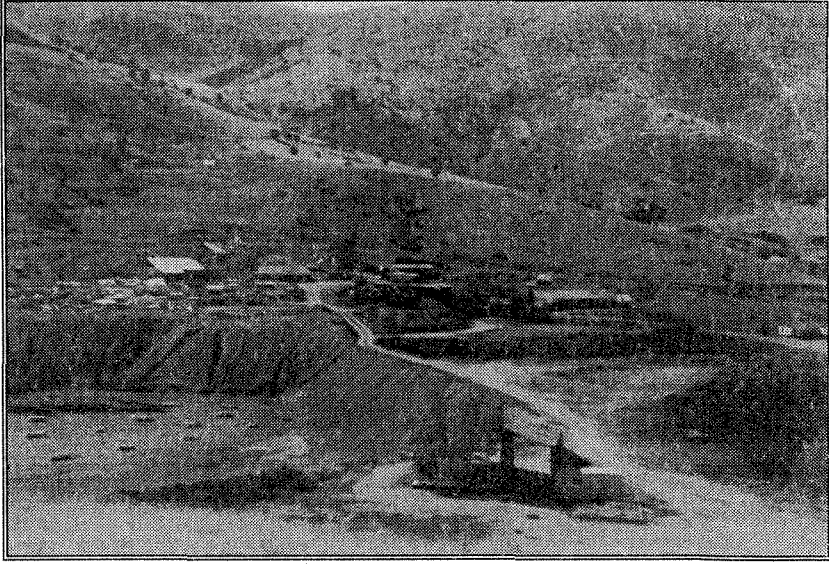
Sanayi fonksiyonunda çalışanların %60.7 (483 kişi)'sini madencilik alanında çalışanlar oluşturmaktadır. Bu oran, madenciliğin kent ekonomisini destekleyen önemli unsurlardan biri olduğunu göstermektedir.

3.2.1. Kükürtlü Kömür Ocağı

Adını Aşkale kentinin 16 km batısında, E-80 karayolunun güneyinde bulunan Kükürtlü Köyü'nden alan bu havzada, kalınlıkları yaklaşık 0.5 ile 1.2 m olduğu kabul edilen tabakalar arasında 6 adet linyit kömür damarı vardır.²⁰ Havzanın rezervi 1.5 milyon ton olarak tahmin edilmektedir (Fotoğraf 5).

Kükürtlü linyit kömürü havzası ilk kez 1916 yılında Ruslar tarafından işletmeye açılmıştır. 1938-1948 dönemi arasında, herhangi bir üretim faaliyeti bulunulmamıştır. Bu dönem sonunda havzanın işletilmesi Etibank'a verilmiştir. Üretim, ancak 1953'e kadar sürdürülmüş ve bu tarihlerden itibaren, Şark Linyitleri (özel) Limitet Şirketi'ne devredilmiştir. Bu şirket 1968'e kadar üretim faaliyetine devam etmiştir. Ancak, sözkonusu tarihte, T.K.İ. Şark Linyitleri İşletme Müdürlüğü kurularak, havzada işletme, tekrar devlet kontrolüne geçmiştir. Bu şekilde devam ettirilen üretim faaliyeti, 1977 yılı sonlarında Erzurum merkez olmak üzere kurulan D.L.İ.'e bağlı olarak sürdürülmüştür.²¹

Havzanın 1970'lere kadarki üretim verileri hakkında, elde ayrıntılı üretim miktarları yoktur. 1970 yılında havzanın linyit kömürü üretimi 4000 ton kadarken, bu miktar 1996'da 109001 tona ulaşmıştır.



Fotoğraf 5. Kükürtlü Linyit Kömürü Ocağı'ndan bir görünüm.

Kükürtlü Kömür Ocağı'ndan elde edilen linyit kömürü, sanayi (çimento ve tuğla fabrikaları) ve ısınma amaçlı kullanılmaktadır. Nitekim üretimin bir kısmı Aşkale Çimento Fabrikası'na pazarlanmaktadır.

Özellikle 1993 yılında çimento fabrikasının özelleştirilmesinden sonra sanayi sektöründe kullanılan linyit miktarının, ısınma amaçlı kullanıma göre, daha fazla olduğu dikkati çeker. Nitekim 1996'da satılabilir toplam üretimin %70.7'si sanayide, %29.3'ü ısınma amaçlı kullanılmıştır.

Kükürtlü Kömür Ocağı'ndan elde edilen linyit kömürü başta Aşkale ilçesi, Erzurum kenti ve ilçeleri olmak üzere Bayburt, Erzincan, Bingöl ve Tunceli illerine pazarlanmaktadır.

Kükürtlü Kömür Ocağı'nda 453 kişi çalışmaktadır. Sözkonusu ocağın inceleme alanımızın dışında kalmasına rağmen burada elde alınmasının temel sebebi, çalışan personelin %90'ının Aşkale kentinde oturuyor olmasıdır. Ayrıca ocağın yönetim binası, lojmanları ve sosyal tesisleri de kentte bulunmaktadır.

Üretilen linyit kömürünün pazarlandığı yerler dikkate alındığında, sözkonusu ocağın Aşkale kentini oldukça geniş bir etki sahasının merkezî durumuna getirdiği görülür. Bu yönüyle işletme, Aşkale'nin kentleşme sürecindeki en önemli itici güçlerinden biri olmuştur.

3.2.2. Aşkale Tuzlası

Aşkale kentinin batısında, Sarıbaba Köyü'nün doğusunda bulunan tuzla, kent ve yakın çevresindeki önemli madencilik faaliyet alanlarından biri durumundadır. Çok eski zamanlardan beri bölgenin tuz ihtiyacını karşılamak amacıyla işletilen bu tuzla, sahadaki jipsli-tuzlu formasyonlar içerisindeki suların motopomplarla çekilerek havuzlarda buharlaştırılması esasına dayanmaktadır.

Olumsuz iklim şartları nedeniyle sadece yaz mevsiminde (mayıs-ekim ayları arası) işletilebilen tuzlada 95 havuz bulunmaktadır. Yaz mevsimi boyunca her bir havuz yaklaşık 10 defa doldurulup boşaltılarak çöktürme işlemi yapılır. Ancak kurak geçen mevsimlerde yeraltından çekilen su azaldığından, tuz havuzlarından bazıları devre dışı kalmaktadır. Özel İdare Müdürlüğü tarafından işletilen bu tuzlada mevsimlik olmak üzere 20 kişi çalışmaktadır.

Pazarlaması hemen tamamen Aşkale içinde gerçekleştirilen bu kaynak tuzunun yıllık üretimi 800 ile 1500 ton arasında değişmektedir. Bu değişim yıl içerisinde düşen yağmur miktarı ile doğru orantılıdır.

3.2.3. Diğerleri

Bu başlık altında, inşaat malzemelerinin elde edildiği taş ocağı tesisinin ele alınması uygun olacaktır. Karasu Irmağı'nın eski taşkın yataklarındaki dolguları değerlendirmek amacıyla işletilen taş ocağı, kentin batısındaki Sarıbaba Köyü'nün kuzeydoğusunda bulunmaktadır. Kum ve çakıl gibi inşaat malzemelerinin elde edildiği işletmede 10 kişi istihdam edilmektedir.

Üretilen kum ve çakılın tamamı başta Aşkale kenti ile köyleri olmak üzere Erzurum kentine pazarlanmaktadır.

C. Sonuç

Aşkale, tarım dışı fonksiyonların geliştiği bir yerleşme durumundadır. Hizmetler kentin hâkim fonksiyonu durumunda olup, faal nüfusun %53.8'i bu fonksiyonda çalışmaktadır. Sanayi fonksiyonunda çalışanların faal nüfusa oranı %39.4 iken, tarım fonksiyonunda çalışanların oranı ise %6.8 kadardır.

Aşkale kentinde hizmetler fonksiyonu, yerleşmenin ilçe merkezi olduğu 1937 yılından sonra hızla gelişmiştir. Yönetim, kente fonksiyon kazandıran ve nüfus birikimi sağlayan bir etken olmuştur

İlçe yönetim merkezi olmasından sonra, başta hizmetler ve sanayi gibi kentsel fonksiyonların gelişmeye başladığı ve hizmetlerin en önemli fonksi-

yon durumuna geldiği Aşkale kentinde fonksiyonel kullanılış alanları, küçük bir iş ve ticaret merkezi ile ikâmetgâh sahalarından oluşur.

Yerleşim alanının merkezî kesiminde doğu-batu doğrultusunda birbirine paralel olarak uzanan İstanbul Caddesi ile İskenderun Caddesi ve bu cadde-leri birbirine bağlayan ara sokaklar, Aşkale kentinin iş ve ticaret sahası durumundadır.

İstihdam imkânlarının yetersizliğine bağlı olarak Aşkale, göç veren bir yerleşme durumundadır. Bu durum, yerleşmenin büyüyerek kentsel fonksiyonlarının gelişmesini ve merkezîlik özelliğinin güçlenmesini engelleyen en önemli sorundur. Göçlerin çözümüne yönelik en gerçekçi yol, göçün kaynaklandığı alanların öncelikle sosyal ve ekonomik şartlarının iyileştirilmesinden geçtiğine göre, Aşkale kentinde istihdam kaynaklarının artırılması gerekir.

Tarımsal verimliliğin artırılması ve belirli tarımsal faaliyetlerin geliştirilmesi (kümes hayvancılığı, büyükbaş hayvancılık, arıcılık, kavak yetiştiriciliği, şekerpancarı, buğday ve yem bitkileri tarımı gibi) yönündeki tedbirler yanında çevre kırsal yerleşmelerde üretilen tarımsal ürünlerin değerlendirilmesine yönelik teşvik ve yatırımlar (süt fabrikası, un fabrikası, yem fabrikası, et kombinası gibi) ile yeraltı (çimento fabrikası, taş ocakları) ve yerüstü doğal zenginliklerinin (balıkçılık) işlenmesine yönelik yatırımlar, kentin istihdam sorununu büyük ölçüde ortadan kaldırmış olacaktır.

Aşkale, 10000 nüfus ve faal nüfusun %50'den fazlasının tarım dışı fonksiyonlarda çalışıyor olması gibi kriterlere göre, ülkemizin küçük kent yerleşmelerinden biri durumundadır. Aşkale'nin kurulup gelişmesinde en önemli rolü, savunma ve ulaşım fonksiyonları oynamıştır. Günümüzde ise Aşkale, hizmet fonksiyonlarının ön plâna çıktığı bir kent yerleşmesi özelliği göstermektedir. □

Kaynakça

- ATALAY, İ., 1994, *Türkiye Coğrafyası*. Ankara.
- BULUT, İ., 1998, *Şehir Coğrafyası Açısından Sorgun*. Atatürk Üniv. Yay. No. 877, Kâzım Karabekir Eğitim Fak. Yay. No. 96, Araştırma Serisi No. 36, Erzurum.
- DOĞANAY, H., 1983, *Erzurum'un Kentsel Fonksiyonları ve Başlıca Plânlama Sorunları* (Basilmanış Doçentlik Tezi). Atatürk Üniv. Fen-Edebiyat Fak. Coğrafya Bölümü, Erzurum.
- DOĞANAY, H., 1997, *Türkiye Beşerî Coğrafyası*. Millî Eğitim Bakanlığı Yay. No. 2982, İstanbul.
- DOĞANAY, H., 1988, *Erzurum İli'nin Doğal Kaynakları-Linyit Yatakları*. Atatürk Üniv. Fen-

AŞKALE'NİN FONKSİYONEL ÖZELLİKLERİ ve FONKSİYONEL SINIFLANDIRMADAKİ YERİ

- Edebiyat Fak. Araştırma Dergisi, Sayı: 16, Erzurum.*
- DOĞANAY, S., 1998, *Aşkale'nin Fonksiyonel Özellikleri. Atatürk Üniv. Sosyal Bil. Enst. (Basilmamış Yüksek Lisans Tezi), Erzurum.*
- GÖNEY, S., 1984, *Şehir Coğrafyası. İstanbul Üniv. Edebiyat Fak. Yay. No. 2274, Coğrafya Enst. Yay. No. 94, Cilt: 1, İstanbul.*
- GÜNER, İ., 1997, *İğdir'in Kentsel Fonksiyonları ve Fonksiyonel Sınıflandırmadaki Yeri. Türk Coğrafya Dergisi, Sayı: 32, İstanbul.*
- KARABORAN, H., 1989, *Şehir Coğrafyası ve Şehirsiz Fonksiyonlar. Fırat Üniv. Dergisi, Sosyal Bilimler, Cilt: 3, Sayı: 1, Elazığ.*
- KÖSE, A., 1996, *Fonksiyonel Özellikleri Yönünden İvrindi. Atatürk Üniv. Yay. No. 831, Kâzım Karabekir Eğitim Fak. Yay. No. 74, Araştırma Serisi No. 16, Erzurum.*
- SEVER, R., 1996, *Aşkale Yöresi'nin Fizikî Coğrafya Etüdü. Atatürk Üniv. Sosyal Bil. Enst. (Basilmamış Yüksek Lisans Tezi), Erzurum.*
- TABBAN, A., 1980, *Kentlerin Jeolojisi ve Deprem Durumu. İmar ve İskân Bakanlığı Afet İşleri Genel Müdürlüğü, Ankara.*
- TÜMERTEKİN, E., 1973, *Türkiye'de Şehirleşme ve Şehirsiz Fonksiyonlar. İstanbul Üniv. Yay. No. 1840, Coğrafya Enst. Yay. No. 72, İstanbul.*
- YAZICI, H., 1995, *Şehir Coğrafyası Açısından Bir İnceleme: Bayburt. Türk Coğrafya Dergisi, Sayı: 30, İstanbul.*
- Türk Dil Kurumu, 1992, Türkçe Sözlük-1 (A-J, Yeni Baskı). Atatürk Kültür Dil ve Tarih Yüksek Kurumu, İstanbul.*
- D. İ. E., 1990, *Genel Nüfus Sayımı. Nüfusun Sosyal ve Ekonomik Nitelikleri-Erzurum, Ankara.*
- M. T. A., 1980, *Türkiye Maden Envanteri. Yay. No. 179.*
- 1899, *Salname-i Vilayet-i Erzurum.*
- Aşkale Yıllığı, 1984.*

NOTLAR:

- 1 Sever, R., 1996, Aşkale Yöresi'nin Fizikî Coğrafya Etüdü. Atatürk Üniv. Sosyal Bil. Enst. (Basılmamış Yüksek Lisans Tezi), Erzurum, s. 33.
- 2 Tabban, A., 1980, Kentlerin Jeolojisi ve Deprem Durumu. İmar ve İskân Bakanlığı Afet İşleri Genel Müdürlüğü, Ankara, s. 141.
- 3 Sever, R., 1996, a.g.e., s. 28.
- 4 Atalay, İ., 1994, Türkiye Coğrafyası. Ankara, s. 184.
- 5 Aşkale Yıllığı, 1984, s. 15-16.
- 6 Erzurum merkez ilçeye bağlı bir nahiye yönetim merkezi olan Aşkale, 20. 05. 1937 yılında ilçe yönetim merkezi durumuna getirildi. Bu dönemde Aşkale, merkez ilçeden 19966 nüfusla ayrılmıştır.
- 7 Doğanay, H., 1997, Türkiye Beşerî Coğrafyası. Millî Eğitim Bakanlığı Yay. No. 2982, İstanbul, s. 174.
- 8 Türk Dil Kurumu, 1992, Türkçe Sözlük-1 (A-J, Yeni Baskı). Atatürk Kültür Dil ve Tarih Yüksek Kurumu, İstanbul, s. 511.
- 9 Doğanay, H., 1983, Erzurum'un Kentsel Fonksiyonları ve Başlıca Plânlama Sorunları (Basılmamış Doçentlik Tezi). Atatürk Üniv. Fen-Edebiyat Fak. Coğrafya Bölümü, Erzurum, s. 38.
- 10 Tümertekin, E., 1973, Türkiye'de Şehirleşme ve Şehirsel Fonksiyonlar. İstanbul Üniv. Yay. No. 1840, Coğrafya Enst. Yay. No. 72, İstanbul, s. 43.
- 11 Karaboran, H., 1989, Şehir Coğrafyası ve Şehirsel Fonksiyonlar. Fırat Üniv. Dergisi, Sosyal Bilimler, Cilt: 3, Sayı: 1, Elazığ, s. 81-118.
- 12 Göney, S., 1984, Şehir Coğrafyası. İstanbul Üniv. Edebiyat Fak. Yay. No. 2274, Coğrafya Enst. Yay. No. 91. Cilt: 1, İstanbul, s. 75-77.
- 13 Doğanay, H., 1997, a.g.e., s. 424.
- 14 Yazıcı, H., 1995, Şehir Coğrafyası Açısından Bir İnceleme: Bayburt. Türk Coğrafya Dergisi, Sayı: 30, İstanbul, s. 201.
- 15 Bu veriler anket ve mülâkatlarla elde edilmiştir.
- 16 Veriler anket ve mülâkat sonuçlarından elde edilmiştir.
- 17 1899, Salname-i Vilayet-i Erzurum, s. 175.
- 18 Askerî fonksiyon ayrı bir başlık altında incelendiği için, iyi tanımlanamayan faaliyetlere dahil edilmemiştir.
- 19 Doğanay, H., 1988, Erzurum İli'nin Doğal Kaynakları-Linyit Yatakları. Atatürk Üniv. Fen-Edebiyat Fak. Araştırma Dergisi, Sayı: 16, Erzurum, s. 109.
- 20 M.T.A., 1980, Türkiye Maden Envanteri. Yay. No. 179, s. 238-241.
- 21 Doğanay, H., 1988, a.g.e., s. 177.