

## Bahçe Kenti'nin Fonksiyonel Özellikleri

The Functional Properties Of The City Of Bahçe

Öğr. Gör. Nusret KOCA\*



### Özet :

*Bu araştırmada, Çukurova'yı doğudan sınırlayan Amanos Dağları'nın engebeli batı yamaçları üzerine kurulmuş olan Bahçe Kenti'nin kurulması, gelişmesi ve var olmasında etkili olan kentsel fonksiyonları incelenmiştir.*

*Osmaniye iline bağlı olan Bahçe İlçesi, 1983 yılından itibaren yönetim alanı sürekli daralmıştır. Düziçi'nin 1983 yılında ilçe yapılması ile Bahçe'den ayrılması ile etki alanı daralmıştır. 1996 yılında Osmaniye'nin il olması ile Bahçe'ye bağlı Hasanbeyli Kasabası ilçe statüsü kazanmış ve Bahçe'nin yönetim etki alanı bir kez daha bölünmüştür.*

*Bahçe kenti, günümüzde iyice daralan bir yönetim fonksiyon alanı içerisinde, çevresindeki kırsal alanlara ekonomik ve kültürel hizmetler sunan bir ilçe merkezi konumundadır.*

### Abstract :

*The subject of this study is Bahçe, a town which is located on rough western sides of Amanos Mountain bordering Çukurova from the east. The study aims to investigate the foundation of Bahçe, its growing and its urban functions that are vital for its existence.*

*Until 1983 Bahçe was an administrative province belonging to the city of Adana, whose administrative influence was quite large. However, the separation of Düziçi from Bahçe in 1983 as town*

\* Çanakkale Onsekiz Martı Üniversitesi, Eğitim Fakültesi, Çanakkale.

*narrowed Bahçe's effectiveness. Again in 1996 that Osmaniye became city and Hasanbeyli became town decreased further its administrative influence.*

*Bahçe now is a town providing financial and cultural service for surrounding rural areas in a relatively narrowed administrative function.*

---

## Bahçe Kenti'nin Fonksiyonel Özellikleri

### The Functional Properties Of The City Of Bahçe

---

#### 1. GİRİŞ

##### *1. Araştırma Alanının Yeri, Sınırları ve Başlıca Özellikleri*

Bahçe İlçesi, doğusunda Gaziantep (Nurdağı) ve Kahramanmaraş (Türkoğlu) İlleri ile kuzey ve kuzeybatısında Düziçi İlçesi, güneybatısı ile güneyinde ise Hasanbeyli İlçesinin toprakları ile çevrelenmiş olup, Osmaniye İli'nin doğusunda yer alır (Harita 1). Bu sınırlar içerisinde Bahçe, 180 km<sup>2</sup> lik alanı ile Osmaniye'nin küçük yüzölçümlü ilçelerinden birini oluşturmaktadır.

Araştırmanın konusunu oluşturan Bahçe kenti ise, Osmaniye İl merkezinin 35 km kadar doğusunda, Amanoslar'ın Gavur Dağları kesiminin engebeli batı yamaçları üzerinde Çukurova'yı Doğu ve Güneydoğu Anadolu'ya bağlayan E-90 (E-24) karayolu ve demir yolunun geçtiği aşınım çukur alanının doğu kenarında, denizden yaklaşık 655 m. yükseklikte yer alır.

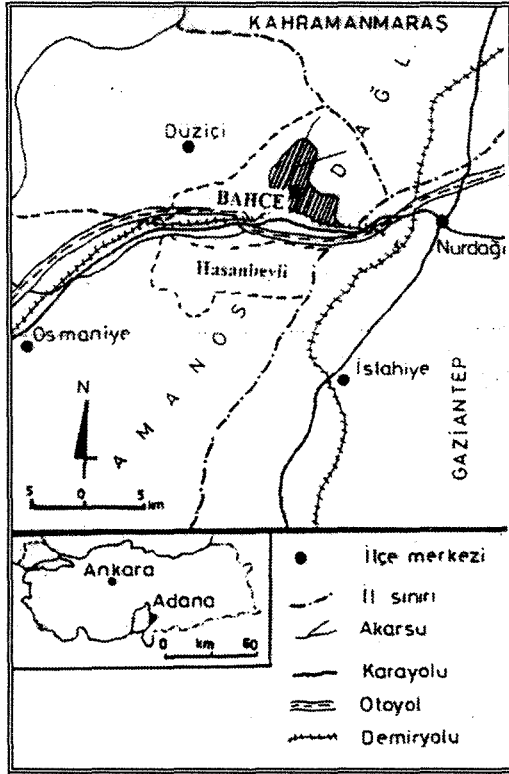
Bahçe kentinin büyük bir kısmını ve merkezini oluşturan İslâm ve Bahçelievler Mahalleleri, doğu-batı doğrultusundaki Kar Deresi ile kuzeydoğu - güneybatı yönünde Bilalîk Deresi'nin moloz ve alüvyal örtüsü üzerinde kurulmuştur. Diğer mahallelerden Karşıyaka Mahallesi, Kar Deresi ile Bilalîk Deresi arasındaki yamaçta yer alırken diğer mahalleler, İslâm Mahallesi ile Aslanlı Deresi arasındaki tepelik alanının yamaçları üzerinde (Kale ve Esentepe mahalleleri) ve E-90 karayolu kenarı boyunca yer alırken; Cumhuriyet Mahallesi, Çamlıca ile Bahçelievler arasındaki alanda bulunmaktadır. Bahçe kentini oluşturan 12 mahalle, yeryüzü şekillerinin etkisiyle kent oldukça dağınık bir haldedir.

Bahçe'nin yer aldığı çukurluğun doğusunda, yapısında şistler bulunan Akçadağ (Ağca Dağı 1810 m), kuzeyinde ise, Dumanlı Dağı yer alır. Kentin batısında ise, Ceyhan Irmağı'nın kollarından olan Horu (Hamus) çayının vadi tabanlı dar ovası (Ankıkış Ovası) bulunmaktadır.

Adana-Osmaniye denildiğinde akla Çukurova geldiği halde, Bahçe ilçesi Çukurova'yı doğudan kuşatan Amanoslar'ın yamaçları üzerinde bulunması

nedeniyle, topoğrafik yönden olduğu gibi iklim yönünden de Çukurova'dan farklı bir karakter gösterir.

Genel olarak Akdeniz ikliminin özelliklerini göstermekle beraber yükseltinin etkisi ile iklim elamanlarında bazı değişimler olmaktadır. Yıllık ortalama sıcaklık, Çukurova'da 18 °C civarında iken, Bahçe'de yükseltinin etkisiyle 15 °C kadar düşer. Çukurova'da don olayı çok seyrek olarak görülürken, burada yılda yaklaşık üç gün don olayı görülür. Kar ise yılda 1-3 gün yağar. Yıllık yağış miktarı da, topoğrafik şartlardan dolayı Çukurova'dakinden (Adana'nın yıllık ortalama yağış miktarı 646 mm) fazladır (Bahçe'de yıllık ortalama yağış miktarı 853 mm).



Harita 1. Araştırma Sahası'nın Lokasyon Haritası

Doğal bitki örtüsü, ilçe merkezi çevresinde genelde maki olmakla birlikte, nemli hava akımlarına bakan yamaçlar ile korunmuş yerlerde kızılçam, kara-

çam ve meşe ormanları mevcuttur.

Bahçe kentinin tarihi, bulunduğu konumdan dolayı oldukça eskiye dayanmaktadır. M.Ö.1000 yıllarında Karkamış Eyaleti'ne bağlı bir ileri kale harabesi üzerine kurulmuş olan yerleşme, ilk çağlardan beri çeşitli milletlerin askerî karakolu görevini yapmıştır. 1850 tarihinde Maraş Sancağına bağlı Kızılyer diğeri adı ile Bulanık Bahçe adı altında mütesellimlikle idare edilmeye başlayan kent, 1904 yılında belediye teşkilatının kurulmasıyla gelişmeye başladı ise de, gerçek büyük gelişme 1950 yılından sonra hatta 1970 yılından sonra E-90 (eski kodu E-24) karayolu güzergâhının buradan geçmesiyle olmuştur<sup>1</sup>.

Bahçe ilçesinde 1998 yılı itibariyle, 14 köy yerleşmesi bulunuyordu. Toplam alanı 180 km<sub>2</sub> olan ilçede, yerleşmelerin kapladığı alan ise yaklaşık 22 km<sub>2</sub> kadardır. İlçenin 1997 DİE verilerine göre toplam nüfusu, 27486'dır. Aynı yıl toplam ilçe nüfusunun yaklaşık % 71.4'si (19623) ilçe merkezinde, % 28.6'ü (7863) köylerde yaşıyordu. Bu oransal değerler de açıkça gösteriyor ki, ilçedeki kentleşme aktivitesi Türkiye ortalamasının (%65) ve Osmaniye ili ortalamasının (% 68) üzerindedir.

Bahçe kentinde 1998 yılında yaklaşık 19623 kişi yaşamakta idi<sup>2</sup>. Nüfusu 60 yıllık bir sürede yıllık ortalama % 4.08'lik bir artış göstermiştir.

Bahçe ilçesi arazilerinin büyük bir kısmını Dumanlı Dağı, Akçadağ ve Gökçedağ'ın eğimli yamaçları oluşturmaktadır. Yaklaşık 180 km<sub>2</sub>lik bir yüz ölçüme sahip olan ilçe alanının çok az bir kısmını ise tarım alanları oluşturmaktadır. Bu grup arazilerin toplam yüzölçümü 12600 dekarı sulamalı tarım alanı, 57360 dekarı da kuru tarım alanı olmak üzere, toplam 69960 dekar kadardır. İlçe merkezine ait tarım alanları ise, 4000 dekarı sulamalı, 2720 dekarı ise kuru olmak üzere toplam 6720 dekadır. Görüldüğü gibi, ilçede tarım alanları çok az yer kaplamaktadır.

Bahçe kenti, önemli metropoliten kentler olan Adana'ya yaklaşık 120 ve Gaziantep'e de 85 km. uzakta olup, bu iki kent arasında yer almıştır. Kent, adı geçen iki büyük merkezin yaratabileceği dış ekonomilerden etkilenmeyecek kadar uzak, ama bu iki kentte yaratılan birçok dış ekonomiden ve hizmetlerden kolaylıkla yararlanabilecek kadar da onlara yakın bir konumdadır. Bu da, bazı sanayilerin ve hizmetlerin gelişmesi için Bahçe'yi gelişebilir bir merkez durumuna getirmektedir. Örneğin kent çevresinde ulaşımın sağladığı avantajlar ve bazı devlet teşvikleri ile deterjan ve barit madeni fabrikaları açılmıştır.

Kent, tarımsal alanlara yönelik toplama, dağıtma, tamircilik, küçük çapta imalât, ticaret, eğitim, sağlık gibi işlevleri yanı sıra, ilçe merkezi olmasının getirdiği işlevleri de yüklenmektedir.

Bahçe, yedi ilköğretim, bir lise, bir Endüstri Meslek Lisesi ve bir Sağlık Meslek Lisesi ile ilçe merkezinde ve etki alanındaki yerleşmelerde yaşayan nüfusa eğitim-öğretim hizmeti vermektedir. Kentdeki okuma-yazma oranı oldukça yüksek (% 87) olup, yıldan yıla da artış göstermektedir.

İlçede, 1975 yılına kadar sağlık hizmetlerini Hükümet Tabipliği yürütmektedir. Bahçe Sağlık Ocağı, 1998 yılı itibariyle üç doktor, bir diş hekimi ve 10 ebe-hemşire ile yılda yaklaşık 22500 hastaya hizmet vermektedir. Sağlık Ocağı yetersiz kaldığı için 50 yataklı Devlet Hastanesi'nin inşaatı tamamlanmış durumdadır.

## ***KENTSEL FONKSİYONLAR ve ETKİ ALANLARI***

### ***1. GENEL OLARAK FONKSİYON KAVRAMI***

Fonksiyon kavramı; herhangi bir şeyin kendine özgü eylemi; işlev, görev, hizmet gibi anlamlar taşımaktadır. Kent fonksiyonu ile bir yerleşmenin kent olarak ortaya çıkışını, gelişmesini ve büyümesini sağlayan fonksiyonlar anlatılmak istenmektedir.

Fonksiyonlar, kırsal ve kent ayrımında kullanılan önemli kriterlerden biridir.<sup>3</sup> Bir devamlı yerleşme merkezinin, mülki yönetim statüsüne bakılmaksızın köy ve kent sayılıp sayılmayacağı sorunu onun sosyo-kültürel ve ekonomik fonksiyonlarına bakılarak belirlenmelidir.<sup>4</sup>

Şehirlerde çeşitli fonksiyonlara bağlı olarak, bu fonksiyonların sağladığı hizmetler neticesinde şehirselleşme ve kırsal kesim üzerinde (kasaba ve köyler) çeşitli derecelerde etki bölgeleri oluşturmaktadır. Kentler, sahip oldukları genel fonksiyonların yanı sıra yine bazı özel fonksiyonlara da sahiptirler. Bu özel fonksiyonlar, kentin var olması, gelişmesi ve varlıklarını devam ettirmesinde temel rolü oynamaktadır.<sup>5</sup> Özel fonksiyonlar sayesinde var olan gelişen kentler, aynı zamanda kentlerin sahip oldukları genel fonksiyonlara da sahiptirler.

### ***2. BAHÇE'NİN KENTSEL FONKSİYONLARI***

Kent yüksek nüfus yoğunluğuna sahip, nüfusu çok olan ve halkının geçimi, büyük bir çoğunlukla tarım dışı faaliyetlere dayanan yerleşmelerdir. Coğ-

rafi konumu bakımından kent, sosyal ve ekonomik bakımdan kendisine bağlandığı dar ve geniş belli bir bölgenin merkezidir.<sup>6</sup> Kentler, çok fonksiyonlu yerleşme birimleridir. Sanayi, ticaret, ulaşım, çeşitli hizmetler, kültür vb. bir çok fonksiyon kentlerde toplanmıştır.

Bahçe kentinin fonksiyonel sınıflandırılması yapılırken, hangi kent tipinde olduğunu belirlemek için öncelikle çalışan nüfusun çalışmakta olduğu fonksiyonel alanlar ve bunların önde gelenleri esas alınarak her bir iktisadi faaliyet koluna göre toplam iş gücünün belirlenmesi gerekmektedir. Buna göre DİE verilerinden hazırlanan Tablo 1'de Bahçe kentinde çalışan nüfusunun iktisadi faaliyet kollarına göre dağılımı gösterilmiştir.

Tablo 1. Bahçe Kenti Nüfusunun Sektörlere Göre Dağılımı (1990).

Çalışan Toplam Nüfus	Tarım	%'si	Sanayi	%'si	Hizmetler	%'si
8401	4162	49.5	1076	12.8	3163	37.7

Kaynak: DİE 1990 Sayım İstatistiklerinden hesaplanmıştır.

Tablo 1'de görüldüğü gibi Bahçe kentinde çalışan nüfusun yarısı kadar tarım sektöründe istihdam edilmiştir. Bu bakımdan Bahçe kentinin "tarım kasabası" özelliğinin devam ettiği<sup>7</sup> söylenebilir. Kasabalarda çalışan nüfusun % 70-80'ni tarım sektöründe çalışırken, bu oran Bahçede düşüktür. Kentte iki adet sanayi tesisinin bulunması ve E-90 karayolunun kentin kenarından geçmesi başka iş alanları oluşturduğundan, tarım sektörünün payı tarım kentlerine oranla düşük kalmıştır.

Tarım kentlerinin büyüklüğü etki bölgelerine (hinterlant) bağlıdır. Bahçe'nin etki bölgesi çok dar olup, büyük ölçüde kırsal kesimden oluşur. Kırsal kesimdeki tarım arazileri ise hem çok sınırlı olup ve hem de verimsizdirler. Kentin ulaşım açısından elverişli bir konumda bulunmasına rağmen, fazla büyümemesinde etkili olan neden de, etki bölgesinin dar olmasıdır.

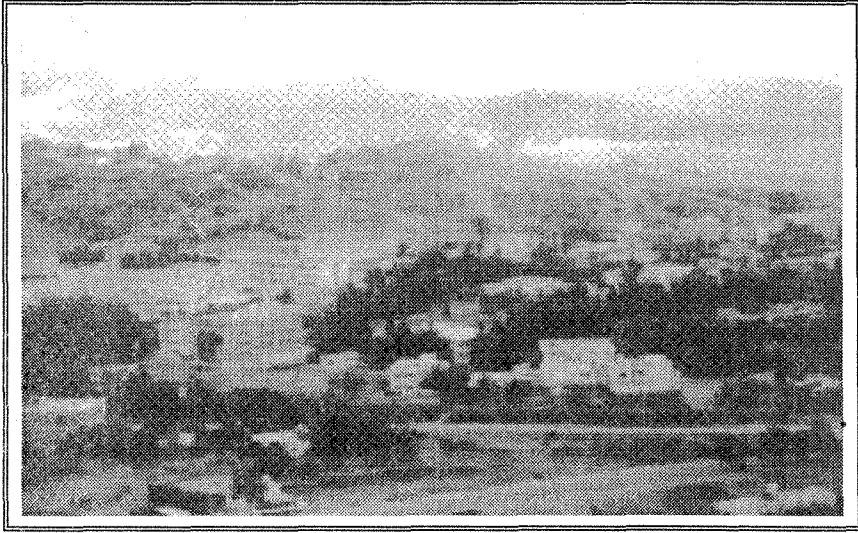
#### 2.1. Yönetim Fonksiyonu

Kent yerleşmelerinin en önemli fonksiyonlarından biri olan yönetim fonksiyonu, o kentin gelişmesi ve merkezi yer olarak önem kazanmasında rol oynayan önemli bir faktördür. Kentlerde, yönetim fonksiyonu ile ilgili bütün kurum ve kuruluşlar, başlarındaki yöneticileri ve tüm çalışanları ile kamu hizmeti vermektedir. Bahçe kenti 1850 yılından beri yönetim fonksiyonunu devam

ettirmektedir. Günümüzde Bahçe, Osmaniye iline bağlı 7 ilçeden biridir.

Bahçe kenti, ilçe merkezi gerektirdiği tüm yönetim fonksiyonu ile kent merkezi ve bağlı 14 köye bu hizmeti vermektedir. 14 köyü kapsayan yönetim fonksiyonunun etki sahası toplamı 180 km<sub>2</sub> dir. Başka bir ifade ile Bahçe kentinin yönetim fonksiyonunun etki alanı, ilçe yüzölçümüdür.

1983 yılına kadar Bahçe kentinin yönetim fonksiyon alanı 752 km<sub>2</sub> idi. Bu tarihe kadar Bahçe'ye bağlı bir bucak olan Haruniye ve 25 köyü, Bahçe'den ayrılarak Düziçi adıyla Adana ilinin bir ilçesi durumuna getirilmiştir. Bu da, yönetim fonksiyon alanını 510 km<sub>2</sub> daraltmıştır. Osmaniye ilinin 1996 yılında kurulması ile Hasanbeyli kasabasının ilçe statüsü kazanması, daha önce Bahçe ilçesine bağlı 82 km<sub>2</sub>lik bir alanın yönetim bölgesi dışında kalmasına neden olmuştur. Günümüzde Bahçe yönetim fonksiyon sahasının büyüklüğü 180 km<sub>2</sub> olup, bu alan içerisinde kent merkezi ve 14 köy yerleşmesinin nüfusu dahil olmak üzere toplam 27486 kişiyi etkilemektedir.



*Foto 4. Resmî Kurumların Bulunduğu İslam Mahallesinden Bir Görünüm*

Bahçe'de ilçe merkezi olmasının gerektirdiği tüm kamu kurum ve kuruluşları bulunmaktadır (Harita 2). Bu kurum ve kuruluşların yönetimle ilgili olanlarının bir kısmı, Hükümet Konağı'nda bulunurken bazıları da kendilerine ait binalarda hizmet vermektedirler. Bu kurum ve kuruluşlar Tablo 2'de gösterilmiştir.



Tablo 2'den de anlaşılacağı üzere, kamu kuruluşlarının tamamı, kentin merkezindeki tek ana cadde olan Hükümet Caddesi ve bu caddenin devamı olan Tekfen Caddesi üzerinde bulunmaktadır. Tüm bu kurum ve kuruluşlarda çalışan 616 personel, idareci, memur ve işçi olarak kurum ve kuruluşların fonksiyonlarını yerine getirmektedir

Tablo 2. Bahçe Kentinde Bulunan Kamu Kuruluşları (1998).

Sıra No	Kuruluş Adı	Sıra No	Kuruluş Adı
1	Kaymakamlık	15	Tekel Pazarlama Müdürlüğü
2	Belediye	16	Askerlik Şubesi
3	İlçe Milli Eğitim Müdürlüğü	17	Özel İdare
4	İlçe Halk Eğitim Müdürlüğü	18	İlçe Jandarma Böl. Komutanlığı
5	İlçe Emniyet Müdürlüğü	19	Merkez Sağlık Ocağı Tabipliği
6	İlçe Nüfus Müdürlüğü	20	İlçe Tapu Kadastro Memurluğu
7	Mal Müdürlüğü	21	İlçe Meteoroloji
8	Adliye	22	İlçe Halk Kütüphanesi
9	Ceza ve Tutukevi	23	Orman İşletme Şefliği
10	Müftülük	24	SSK Sağlık Merkezi
11	İlçe Tarım Müdürlüğü	25	TCDD İşletme Şefliği
12	Ziraat Bankası Bahçe Şubesi	26	İlçe Tarım Kredi Kooperatifi
13	PTT	27	TCDD Sinyalizasyon ve Bakım
14	TEDAŞ		Şefliği

Kaynak: Bahçe Mal Müdürlüğü Verilerinden.

## 2.2. Kültürel Fonksiyonlar

Kentin kültürel fonksiyonu içine giren faaliyetler olarak dini hizmetler, okullar ve yüksek okulların yanı sıra çeşitli kongreler, konferanslar, müzik ve tiyatro etkinlikleri, festivaller, eğlence ve dinlenme ihtiyaçlarından doğan hizmetleri de bu fonksiyon kapsamında toplamak mümkündür (Göney, 1984, 199-210).

Bahçe kentinin kuruluşundan 1944 yılına kadar çevresine verdiği önemli kültürel fonksiyon dini hizmetlerdi. 1944 yılında ilk ilkokulun eğitim öğretimi açılmasıyla da kent içerisine ve çevresine sunduğu kültürel fonksiyonlar artmaya başlamıştır.

Günümüzde Bahçe kent merkezinde okulların derslik, öğretmen ve öğrenci durumları Tablo 3'de belirtildiği gibidir.

Kentte ilk olarak 1944 yılında Atatürk İlkokulu eğitim öğretime açılmıştır. Bunu 1948 yılında Aslanlı İlkokulu'nun açılması izlemiştir. 1954 yılında ise

Bahçe Lisesi, bünyesindeki ortaokul ile birlikte açılmıştır.

Bahçe Lisesinin açılmasından sonra kentin kültürel fonksiyon alanları genişlemiştir. İlkokullar sadece kent içerisine hizmet verirken, lise, kent içine ve çevre köylere de eğitim öğretim hizmetini sunmaktaydı. 1997-1998 öğretim yılında Türkiye genelinde olduğu gibi sekiz yıllık temel eğitime geçildi. Bahçe ilçesine bağlı köylerdeki öğrenciler kent merkezindeki ilköğretim okullarına taşınmaya başlandı. Böylece kentteki ilköğretim okullarının da fonksiyon alanları sadece kent merkezi ile sınırlı kalmayıp, tüm ilçeyi kapsamaya başladı.

Tablo 3. Bahçe'deki Eğitim Kurumlarının Derslik, Öğretmen ve Öğrenci Durumu.

Okul Türü	Okul Sayısı	Derslik Sayısı	Öğretmen Sayısı	Öğrenci Sayısı		
				Kız	Erkek	Toplam
İlköğretim	6	46	84	1133	1305	2438
Lise	1	15	24	92	150	242
End. Meslek Lisesi	1	13	32	30	259	289
İmam Hatip Lisesi	1	12	6	82	154	236
Sağlık Meslek Lisesi	1	3	8	113	-	113
<b>Toplam</b>	<b>10</b>	<b>70</b>	<b>102</b>	<b>1450</b>	<b>1868</b>	<b>3318</b>

Kaynak: İlçe Milli Eğitim Müdürlüğü İstatistiklerinden (1996) hesaplanmıştır.

Bahçe kentinin, kültürel fonksiyon alanı Endüstri Meslek Lisesi ve Sağlık Meslek Lisesi'nin açılmasıyla daha da genişlemiştir. Bu okullara, kent içi ve ilçeye bağlı köylerden gelen öğrencilerin yanında, Endüstri Meslek Lisesi'ne Düziçi, Sağlık Meslek Lisesi'ne ise Osmaniye ve Kadırlı'den de öğrenciler gelmektedir.

Bahçe'de ilköğretim kurumlarında 1998-1999 öğretim yılında öğretmen başına 29 öğrenci, derslik başına 53 öğrenci düşüyordu. Orta öğretimde ise aynı dönemde öğretmen başına 13 öğrenci dersane başına ise 21 öğrenci düşmekteydi.

Kentteki okullar, buradaki kültürel hayatı besledikleri gibi, kentteki çalışma alanları yönünden de önemli bir yere sahiptir. Bahçe ilçe merkezindeki okullarda 1999 yılı itibarıyla 146 öğretmen görev yaparken, bunlara Milli Eğitim Müdürlüğü personeli ile okullardaki memur ve hizmetlileri de eklersek 211 personel istihdam ediliyordu. Bu da, Bahçe gibi küçük bir kent için önemli bir istihdam alanı oluşturmaktadır.

1995 yılında hizmete açılan İlçe Halk Kütüphanesi'nde yaklaşık 5885 kitap, 39 süreli yayın ve 2 günlük gazete bulunmaktadır. Yıllık ortalama 2000-2500 kişinin faydalandığı kütüphaneden, faydalananların tamamına yakını öğrenciler oluşturmaktadır.

Bahçe küçük bir kent olmasından dolayı matbaa yoktur ve yerel gazete de çıkmamaktadır. Kentte yaptığımız tespitlere göre 500-550 adet günlük gazete satılmaktadır. Bu sayı yaz aylarında, kente yaylacıların gelmesiyle 600-650'ye çıkmaktadır. Ancak kentte sağlık ocağı verilerine göre 1674 konut bulunmaktadır. Buna göre yaklaşık 3 konuta bir gazete düşmektedir.

Kentlerin çok eski kültürel fonksiyonlarından biri de, dinî hizmetlerdir. Kentler, belli bir bölgenin dinî hizmetlerini yönetir ve yönlendirirler. Bahçe ve çevresinin en eski inşaa edilmiş camisi, kentin merkezinde bulunan Ağca Bey Camii'dir. Kent merkezinde dinî hizmetlerini sürdürmekte olan camilerin toplam sayısı 1999 yılı için 13 adettir. Kentte cuma günü pazarın kurulması ve çevre bölgelerden köylülerin de gelmesiyle özellikle merkezdeki camiler oldukça kalabalık olmaktadır.

Bahçe kenti için belirtmiş olduğumuz, kültürel fonksiyonlar için sonuç olarak şöyle diyebiliriz: Kentte, okur-yazarlık oranının yüksek olmasına karşılık, kentin kültürel fonksiyonları yeterince gelişmemiştir.

### 2.3 Sosyal Fonksiyonlar

Sosyal fonksiyonlar terimi, toplumda bireyler gruplar arasındaki ilişkiler ya da toplum üyelerinin içinde buldukları ekonomik, psikolojik vb. şartlarla ilgili olan meslekler, örgütler ve etkinlikler için kullanılır.<sup>8</sup>

Bir kente nitelik kazandıran unsurlardan olan sosyal fonksiyonlar çerçevesinde, Bahçe kent merkezindeki sosyal hayatı yakından ilgilendiren veya yönlendirmekte olan birimler vakıflar, dernekler, sağlık tesisleri, eczaneler ve spor tesisleridir.

Toplum hayatı içinde sevgi, saygı, güven, yardımlaşma ve dayanışmayı simgeleyen vakıf kuruluşları, kentsel fonksiyonların fazla gelişmediği Bahçe'de bulunmamaktadır. Kentte, sadece, faaliyetleri Kaymakamlık tarafından yürütülen Sosyal Yardım ve Dayanışma Vakfı ile Bahçe Eğitim Vakfı bulunmaktadır.

Tüm ülkede olduğu gibi Sosyal Yardım ve Dayanışma Vakfı bakıma muhtaç, gelir düzeyi düşük fakir kişilere gıda giyim ve sağlık alanlarında yardım etmektedir. 1998 yılı içerisinde bu vakıf 15.173.676.000 liralık giyecek, yiye-

cek, sağlık, yakacak ve eğitim yardımlarında bulunmuştur Sosyal Yardım ve Dayanışma Vakfı aynı zamanda ilçede, kültür mantarcılığı, zeytin, kiraz ve ceviz üretimini geliştirme projelerine maddi kaynak temin etmektedir.

Bahçe'de ihtiyaç sahibi öğrencilerin ihtiyaçlarını ve kent dışından gelen öğrencilerin barınmalarını sağlamak için kurulan, Bahçe Eğitim Vakfı henüz faaliyetleri başlayamamıştır. Kurucularının büyük kısmı Başer Kimya A.Ş.'de çalışan bu vakfın, öğrenci yurdu inşaatı devam etmektedir.

Bahçe'de profesyonel ve amatör bir spor kulübü bulunmamaktadır. Kentte 1995 yılında hizmete açılan Halı Futbol Sahası halen faaliyetlerini sürdürmektedir. Bahçe kenti İmar Planı'nda gösterilen, Uyuzluk Suyu Piknik Alanının karşısına belediye tarafından yapılan futbol sahası inşaatı tamamlanmış olup, 500 seyirci kapasiteli tribünleri de bulunmaktadır.

Kentin sosyal fonksiyonlarından biri de, sağlık hizmetleridir. Bahçe'de sağlık hizmetleri 1975 yılına kadar, iki sağlık memuru bir hemşire, 14 ebe ve serbest olarak çalışan iki doktorla yürütülürken, bu yıldan sonra hizmete açılan Merkez Sağlık Ocağı kent ve çevresine sağlık hizmetleri vermeye başlamıştır. 1998 yılı itibariyle Bahçe Merkez Sağlık Ocağı'nda; 3 doktor, bir sağlık memuru, 2 çevre sağlık teknisyeni, bir hemşire, bir laboratuvar teknisyeni, 7 ebe 1 şoför ve 3 hizmetli görev yapmaktadır. Yine 1995 yılında temeli atılan ve inşaatı devam eden Devlet Hastanesi'nin 2 doktoru, geçici görevle kent dışında başka bir yerde görev yaparken 1 çevre sağlık teknisyeni, iki laboratuvar teknisyeni de Merkez Sağlık Ocağında görev yapmaktadır. İlçedeki SSK Sağlık Merkezi bir doktor, iki hemşire ve bir memur ile günlük ortalama 45-50 hastaya hizmet vermektedir. Yine, 1998 yılı itibariyle ilçede üç adet eczane bulunmaktadır.

#### *2.4. Ekonomik Fonksiyonlar*

Ekonomik fonksiyonlar, bir kentin varoluş ve gelişmelerinin en önemli nedenlerinden birisidir. Bir kentin ekonomik fonksiyonunun gelişmişliği, o kenti ve kentte barınan nüfus için hayatî bir önem taşımaktadır.<sup>9</sup> Bahçe kentinin ekonomik fonksiyonları başlığı altında; ticaret, sanayi, ulaşım ve turizm fonksiyonu incelenecektir.

##### *2.4.a. Ticaret Fonksiyonu*

Mal ve hizmetlerin toptan ya da perakende alınıp-satılması anlamına gelen ticaret, kentsel fonksiyonların içerisinde sanayiden sonraki en önemli fonksiyondur. Çünkü ticaret, kentlerde merkezleşmiştir. Kentlerdeki ticari

hizmetler, geniş alanlara yöneldiği için bulunduğu kentteki alanını oldukça genişletmektedir. Ticaret bu özelliği ile kent hayatında önemli bir yeri vardır. Ticari faaliyetlerden perakende ticaret, daha çok kent içine ve yakın çevresine yönelik iken, toptan ticaret uzak çevreye yönelik olmaktadır.

Ticaret ile ulaşım arasında sıkı bir ilişki vardır. Mal ve hizmetlerin alım-satımı her şeyden önce bir toplama ve dağıtma faaliyetleridir.

Bahçe kenti, Güneydoğu ve Doğu Anadolu Bölgelerini, Güney Anadolu'ya bağlayan önemli bir yol üzerinde bulunmaktadır. Yine, Anadolu'nun en eski demiryolu hatlarından olan İstanbul-Bağdat demiryolu kentten geçmektedir. Bahçe ulaşım açısından elverişli bir konumda bulunmasına rağmen ticaret fonksiyonu fazla gelişmemiştir. Bunun nedeni; toptan ve perakende ticaret etki alanları geniş olan Adana ve Gaziantep gibi kentlerin ortak etki alanlarında kalmasıdır. Ayrıca kentin Osmaniye gibi tarımsal ürünleri toplama ve dağıtma fonksiyonlarına sahip bir üst kademe merkezine yakınlığı ve bu kentin ticaret sektörünün oldukça gelişmiş olması Bahçe kentinde bu tür faaliyetlerin gelişmesini olumsuz etkilemiştir.

Tablo 4. Bahçe Kentindeki Ticari İşyerlerinin Sayısı (1995).

A- Perakende Ticaret	Sayısı	B- Hizmetler	Sayısı
Ayakkabıcılar	4	Avukat Büroları	2
Bakkallar	32	Atari salonu	1
Benzin İstasyonları	10	Ayakkabı Tamiri	3
Beyaz Eşya Bayileri	5	Arzuhalci	2
Eczaneler	3	Berberler ve Kuaförler	13
Elektrik ve İnşaat Malzemeleri	8	Elk. ve Elektronik Tamirhaneleri	7
Hırdavat-Cam ve Boyacılar	4	Fotografçı Stüdyoları	2
Kasaplar	4	Kahvehaneler ve Çay Ocakları	17
Kırtasiye ve Kitapçılar	3	Kalay Yapımı	1
Kuyumcu	2	Kuru temizleme	1
Manavlar	3	Lokantalar	22
Manifatura-Tuhafiye ve Konfeksiyon	8	Muayenehaneler	4
Oto Yedek Parçacısı	5	Muhasebe Büroları	3
Parfümeriler, Kaset, oyuncak	5	Noter	1
Pastahaneler	5	Saat Tamiri	1
Yemciler ve Hububatçılar	3	Semerci	1
Züccaciyeler	4	Ulaşım Servis Yazıhanesi	2
Zirai ilaç	1	Toplam	83
<b>Toplam</b>	<b>139</b>		

Kaynak: Bahçe Esnaf Kefalet Kooperatifi verileri

Foto 2. E90 Karayolu Üzerindeki Dinlenme Tesislerinden Bir Görünüm.



Bahçe'de ticaret sektörün gelişimi kentin nüfus gelişimine paralel olmaktadır. Kentteki ticaret sektörünün çoğunluğuna günlük tüketim maddeleri satan perakende ticarethaneler ve hizmet işyerleri oluşturmaktadır (Tablo 5).Bahçe'deki genel hizmet işyerlerinin sayısı 83 kadar olup, bu gruptaki işyerlerinin % 20'sini kahvehaneler ve çay ocakları, %26.4 'ünü ise lokantalar oluşturmaktadır. Kahvehanelerin çoğunlukta olması; köylerin kente yakın olması ve köylülerin günü birlik kente gelmeleri, kentte tarımda çalışanların fazla olması ve tarım sezonu dışında boş kalmalarının sonucu olarak, kentte zaman geçirecek tek mekanlarının olmasındandır. Lokantaların fazlalığı ise, kent kenarından geçen E-90 karayolu üzerinde lokantaların fazla olmasındandır

Bahçe kentinde, perakende ticaret hizmetleri, sadece kent merkezine ve çevresindeki 14 köyü kapsar. Kentin bütün köylerinin kent merkezi ile günlük perakende ticaret bağlantıları mevcuttur. Bu köylerin kent ile bağlantıları minibüsler aracılığı ile olmaktadır.

Kentte cuma günleri kurulan pazardan, kentte ve kentin çevre köylerinde yaşayanların sebze, meyve, züccaciye, tuhafiye, manifatura ve konfeksiyon gibi ihtiyaçları sağlanmaktadır

Bahçe'de ticaretin en gelişmiş iş kolu olan lokantalar, aynı zamanda da önemli bir istihdam alanı oluşturmaktadır. Tablo 6'de görüldüğü gibi bu lokantalarda çalışanlar, perakende ticaret ve hizmet işyerlerinde çalışanların önemli bir kısmını (% 26) oluşturmaktadır (Tablo 6).

Kent içindeki lokantalar küçük ve çoğu kebabçı olduğundan fazla işgücü

çalıştırılmazken E-90 karayolu üzerindeki lokantalar, şehirlerarası otobüs firmalarının ve kamyonların mola verdikleri büyük tesisler olmalarından dolayı daha fazla personel çalıştırmaktadırlar.

Tablo 5. Bahçedeki Lokantalarda Çalışan Personel Sayıları (1996).

İşyeri		Çalışan Personel Sayısı	
Kent İçindeki Lokantalar		25	
<b>E-90 Karayolu Üzerindeki Lokantalar</b>			
Aygün	35	Mistik Usta	25
Ayran	6	Öz Gaziantep	6
Dişarbakırlılar	15	Öz Urfa	20
Doğan	6	Shell Lokantası	20
Hakan	15	Soğuk Pınar	10
Işık	120	Urfa Cesur	30
Karacaoğlan	20		
<b>Toplam</b>			<b>343</b>

Kaynak: Yerinde yapılan gözlem sonuçlarından

#### 2.4.b. Sanayi Fonksiyonu

Sanayi, geniş bir nüfus kitlesine iş imkanı sağlamasının yanında, çeşitli ekonomik faaliyetlerin (ulaşım, ticaret vb.) de ortaya çıkmalarına, varolabilmelerine ve gelişmelerine yol açar. Bu açıdan düşünülürse, bir ülke, bölge ya da kentte, sanayi alanındaki gelişme geniş çapta, bütünü ile ekonomik gelişme ile eş anlamdadır<sup>10</sup>.

Bahçe kentinde, 1970'li yıllara kadar sanayileşme faaliyetleri yoktur. E-90 (eski kodu E-24) karayolunun 1972 yılından sonra kent yakınından geçmesi ile ilk önce atölye tipi sanayi tesisleri kurulmaya başlamış, 1972 yılından sonra ise fabrikalar hizmete açılmıştır.

Günümüzde Bahçe'de faal nüfusun (8401), % 12,8'ü (yaklaşık 1076 kişi) sanayi kesiminde çalışmaktadır (1990). Sanayi sektöründe çalışanların % 39,5'ini imalat sanayiinde çalışanlar oluşturmaktadır. Bu durum da Bahçe için oldukça önemlidir.

1996 itibarıyla Bahçe'de 10 ve daha fazla işçi çalıştıran tesis sayısı üçtür. Bunlar Başer Kimya A.Ş., Barit Maden A.Ş. ve Esensu Memba Suyu İşletmesi'dir.

*Başer Kimya Sanayi ve Ticaret A.Ş.:* E-90 karayolu üzerinde, kent kavşağı karşısında bulunan bu işletmenin temeli 1972 yılında atılmış olup 1974 yılında işletmeye açılmıştır. Tesis, çamaşır toz deterjan ve bulaşık deterjanları üret-

mektedir. İtalyan teknolojisi ile kurulan tesiste zaman içinde modernize çalışmaları yapılmıştır. Tesisin kapasitesi 10 ton / saattir (toz deterjan). Enerji kaynağı olarak taş kömürü, LPG ve elektrikten faydalanmaktadır. İş gücü kapasitesi 250 ile 450 arasında değişmektedir. Tesisler tam kapasite çalışırken işçi sayısı 450'ye kadar çıkarken, üretimde azalma olduğu dönemlerde işçi sayısı 250'ye kadar inmektedir. Bu tesiste çalışın işçilerin tamamına yakını Bahçe kent merkezinde oturmaktadır

200 dekar bir alana sahip olan işletme, bu alanın 100 dekarını açık saha, 30 dekarını kapalı işletme alanı, 50 dekarını yeşil alan ve 20 dekarı da yollara ayırmıştır.

Tesiste üretilen ürünlerin bir kısmı, yurt içinde piyasaya sürülürken bir kısmı da başta Ortadoğu ülkeleri olmak üzere ihraç edilmektedir. Ulaşım olarak karayolu, demiryolu ve Mersin Limanı'ndan faydalanmaktadır.

*Barit Maden Türk A.Ş.* : Bahçe kent merkezinin 2 km. kadar batısında, E-90 karayolu üzerinde, 1976 yılında kurulmaya başlanan tesis 1978 yılında üretime açılmıştır. 225 dekarlık bir araziye sahip olan işletmenin 210 dekarı açık alan, 15 dekarı ise kapalı alandan oluşmaktadır. Barit üretimi ile başlayan tesisler, sonradan kalsit üretmeye de başlamıştır. Tesis, hammaddesini Kahramanmaraş Şekeroba kasabası ile merkeze bağlı Önsen köyünden, Adana'nın Feke ilçesinden ve Bahçe'nin Bekdemir köyünden sağlanmaktadır Enerji kaynağı olarak, Çukurova Elektrik' ten sağlanan elektriği kullanan tesis, E-90 karayolu, demiryolu ve İskenderun limanından faydalanmaktadır.



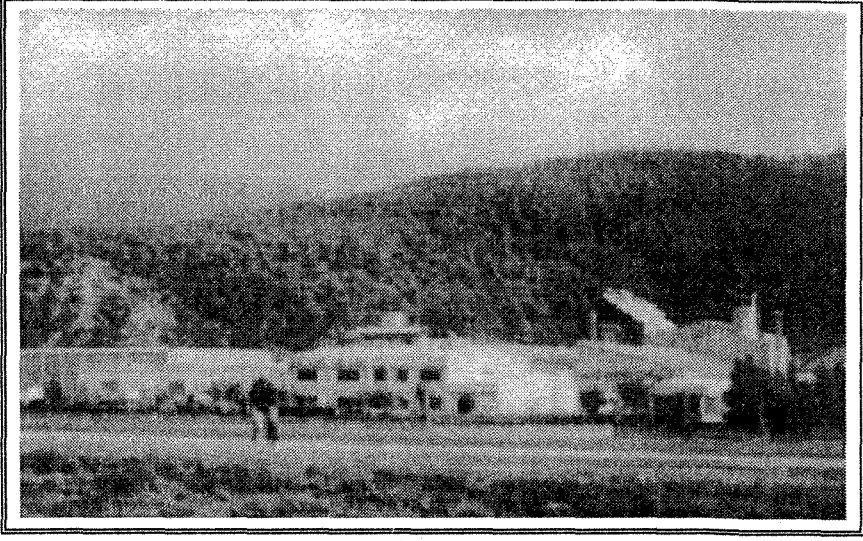


Foto 3. Barit Maden Fabrikasından Bir Görünüm

Yıllık 200 bin ton barit işleme kapasitesine sahip olan tesiste, üretimin % 95'i ihraç edilirken, sadece üretimin % 5'i TPAO'ya veriliyordu. Ancak 1990 yılından beri barit madeni için pazar bulunmadığından üretim yapılmamaktadır. 1993 yılından sonra tesiste, kalsit üretimine başlanmıştır. Yıllık kalsit üretim kapasitesi 20 bin ton kadardır. Kağıt beyazlatıcısı olarak kullanılan kalsitin bir kısmı ihraç edilirken, iç piyasadaki en büyük müşterisi SEKA'dır. 1995 yılı içerisinde SEKA'ya 6 bin ton kalsit satılmıştır.

Günümüzde tesiste, 6'sı idari personel 36'sı işçi olmak üzere toplam 42 personel çalışmaktadır. Tesiste barit üretimi durduktan sonra 120 olan personel sayısı azaltılmıştır. Tesise hammadde sağlayan ocaklar ise, 300-400 kişiye iş imkânı sağlamaktadır.

*Esensu Su Sanayi Ticaret Limitet Şirketi:* 1997 yılında işletmeye açılan tesis, kentin 2 km. kadar güneyinde Aslanlı Deresi'nin vadi tabanında kurulmuştur. Tesis Akçadağ'ın güney yamaçlarından çıkan debisi ortalama 30 lt/sn ve sertliği(fr) 3,0 olan suyu, 250 cc'lik pet bardaklara ve 1,5 lt'lik pet şişelere doldurmaktadır. Tesis, kullandığı pet bardak şişelerini kendisi üretiyor.

Esensu su sanayi tesisleri, 1700 m<sup>2</sup>'lik kapalı ve 10000 m<sup>2</sup>'lik açık alana sahiptir. Tesis, günlük ortalama olarak 100-300 ton ham su işlemektedir. Tesiste 1999 yılı itibari ile 35 kişi çalışmaktadır.

Sertliği (Fr) 3.5 olan Baş Ayran memba suyu da, kent içindeki tesislerindeki onarım ve tesise kaynaktan su taşıyan boruların değişim faaliyetleri bitirdikten sonra üretime geçecektir.

Bahçe'deki sanayi faaliyetler içerisinde atölyeler önemli bir yere sahiptir.E-90 karayolunun kent kenarından geçmesi burada oto tamirhanelerin çoğalmasına sebep olmuştur.1999 yılında atölyelerin toplam sayısı 70 kadardır (Tablo 7).

E-90 gibi trafik yoğunluğu fazla olan bir karayolunun kent kenarından geçmesine rağmen, oto tamirhanelerin az olduğu söylenebilir. Nedeni ise, bu alanda gelişmiş ve iki adet küçük sanayi sitelerine sahip Osmaniye'nin kente yakın olmasıdır.

Tablo 6. Bahçedeki Atölye Tipi Sanayi Tesis Sayısı (1998).

Atölyeler	Sayıları	Atölyeler	Sayıları
Demirci-Kaynakçı	8	Torna Atölyesi	2
Değirmenci	2	Terzi	6
Dokumacı	1	Biriketeci	2
Oto Elektrikçi	5	Fırın	6
Oto Lâstikçi	8	Marangoz	6
Oto Tamirhaneleri	10	Mozaik İmalathanesi	1
Oto Yağlama	9	Yorgancı	1
Eksoz ve Radyatör Tamiri	3		
<b>Toplam</b>			<b>70</b>

Kaynak: Esnaf Keşafet Kooperatif verileri ve yerinde yapılan gözlem sonuçlarından.

Kentte atölyeleri bir araya toplayabilmek amacıyla Başer Kimya tesislerinin batısında küçük sanayi sitesinin inşaatı devam etmektedir. Bu tür sanayinin daha iyi gelişebilmesi için gerekli olan Çıraklık Eğitim Merkezi'nin inşaatı devam etmektedir.

#### 2.4.c. Ulaşım Fonksiyonu

Mal ve hizmetlerin bir yerden diğer bir yere taşınması anlamına gelen ulaşım faaliyetleri, bölgeler arasındaki ilişkilerin oluşmasında, ölçülmesinde ve coğrafi görünümünün şekillenmesinde önemli rol oynamaktadır. Ulaşım faaliyetlerinin kentlerin büyümeleri, hatta varlıklarını sürdürebilmelerinde olduğu kadar, planları üzerinde de büyük rolleri vardır<sup>11</sup>.

Kentin bir ulaşım ağı ile bağlantı kurabildiği alan ne kadar fazla olursa, kentin büyümesi ve gelişmesi de o denli fazla olmaktadır. Dünyada ve ülke-

mizde birçok kent bugünkü gelişmişliğini ve büyümesini ulaşıma borçludur. Bütün kentsel fonksiyonların oluşması, yaygınlaşması ve gelişmesi üzerinde etkili olan ulaşım fonksiyonu, özellikle kentin ticaret fonksiyonunun var olması ve gelişmesi üzerinde büyük etkiye sahiptir.

Bahçe kentinin gelişmesi üzerinde de ulaşım fonksiyonunun önemli bir yeri vardır. Kent antik çağlardan beri önemli bir yol güzergâhı üzerinde bulunmaktadır.

Amanos dağlarındaki iki önemli geçitten biri olan Aslanlıbel Geçidi, Bahçe kentinin 8 km kadar doğusunda bulunmaktadır. Geçitten sonra yol Aslanlı Deresi boyunca batıya inmekte ve kentin kenarından geçmektedir. Antik çağlardan beri, Hitit, Pers, Mezopotamya ülkeleri ve Roma Devletleri arasındaki savaştan sonra, orduların geçiş güzergâhı üzerinde ve konaklama yeri olan kent ve yakın çevresi<sup>12</sup> günümüzde de önemini korumaktadır.

İstanbul-Bağdat demiryolu hattı, E-90 Karayolu ve TEM otoyolu, kentin kenarından geçmektedir. Bu elverişli ulaşım ağı kentin ulaşımında önemli rol oynamıştır.

Bahçe, Doğu ve Güneydoğu Anadolu Bölgeleri ile Ortadoğu ülkelerine giden İstanbul-Bağdat demiryolu güzergâhı üzerindedir. Almanlar tarafından 1908 yılında yapımına başlanan demiryolu 1914 yılında hizmete açılmıştır. Demiryolu yapımında yapım bedeli km başına olduğu için ve demiryolunun geçtiği güzergâhın her iki yanında 20'şer km.'lik alanlardaki madenlerin işletme ve dış ülkelere satma hakkı yapımçı devlete yani Almanya'ya verildiği için demiryolu oldukça geniş kavisler çizerek geçmektedir. Bundan dolayı demiryolu, Bahçe'de Aslanlı Deresi boyunca ilerlemesi gerektiren, kentin ortasından geniş bir kavis çizerek geçmektedir.

İstasyon, kentin batısındaki Cumhuriyet Mahallesi'nde ve E-90 Karayolu'na yakın bir konumda bulunmaktadır. Kent içerisinde Hükümet Konağı'nın kuzeyinde, yolcu indirme ve bindirme için kullanılan kent durağı bulunmaktadır. Ayran mevkiinde ise yüke kapalı bir istasyon daha bulunmaktadır.

Ancak kentte, taşımacılık yönünden demiryolundan istenilen düzeyde yararlanılamamaktadır. Tek hat olması ve ülke içerisinde her yere demiryolu ile ulaşılamamasından dolayı, demiryolu taşımacılığında birçok güçlüklerle karşılaşmaktadır. Bahçe'de demiryolundan en fazla Barit Maden tesisleri maden taşımak ve Başer Kimya ise Suriye'ye deterjan ihracatında faydalanılmaktadır.

Kentte, yolcu ulaşımında demiryolu tercih edilmemektedir. Nedeni ise istenilen saatte tren bulunmaması ve kentin çevre kentlerle iyi bir karayolu ulaşım ağına sahip olmasıdır.

Kentin ulaşım fonksiyon gelişmesinde önemli rol oynayan E-90 (eski kodu E-24) karayolu, 1972 yılından beri kentin güney kenarından geçmektedir. Kent, bu yol vasıtasıyla çevredeki diğer merkezlerle kolaylıkla bağlantı kurabilmektedir.

Bahçe, bir üst kademe merkezi olan Osmaniye ile yoğun bir ulaşım ilişkisi vardır. Kentte iki minibüs garajı bulunmaktadır. İlk seferlerinde 10'ar dakika, ikinci seferlerinde ise 15'er dakika ara ile Osmaniye'ye minibüs kalkmaktadır. Yine Adana'ya da günde 8 adet minibüs veya midibüs kalkmaktadır. Kentle, Osmaniye'ye ve Adana'ya yolcu taşıyan 120 minibüs bulunmaktadır. Ayrıca köylere çalışan minibüslerin yanında, Kızlaç köyü ile kent merkezi arasında dolmuş olarak çalışan iki adet daha minibüs ile kentte ticari olarak çalışan 8 adet taksi ve bir taksi durağı bulunmaktadır.

Kentte otogar bulunmamaktadır. Yolcuların bir kısmı Osmaniye otogarından faydalanırken bir kısmı ise kent kavşağında şehirlerarası otobüslere binmektedir.

Sanayi tesislerinin açılmasından sonra, kentten yük taşımacılığı da önem kazanmaya başlamıştır. Barit Maden, ulaşımında kendi araçlarını kullanırken Başer Kimya tesisleri piyasada serbest çalışan araçlardan faydalanmaktadır. Yalnız bu tesiste daha çok E-90 karayolundan boş olarak geçiş yapan araçlara yük taşımaktadır. Bundan dolayı kentte kamyon sayısı fazla değildir.

Bahçe kentinden geçen E-90 Devlet Karayolu, karayolları 5. Bölge müdürlüğü sınırları içinde kalmakta olup kent çevresindeki sorumluluk 57. Şube şefliği tarafından yürütülmektedir. Konu ile ilgili olarak Bahçe'nin, çevresindeki bazı önemli merkezlerle ve köyleri ile olan karayolu uzaklığı Tablo 4.7 de ve 4.8'de gösterilmiştir.

Tablo 7. Bahçe İlçe Merkezinin Bazı Önemli Merkezlere Karayolu Uzaklığı.

Kentin Adı	Uzaklığı (Km.)	Kentin Adı	Uzaklığı (Km.)
Ankara	616	Osmaniye	31
Adana	135	Ceyhan	85
Gaziantep	85	İskenderun	128
K.M arası	70		

Kaynak: Karayolları 5. Bölge Müdürlüğü ve Bahçe Belediyesi Verileri.

Tablo 8. Bahçe İlçe Merkezinin Köylere Uzaklığı.

Köyün Adı	Uzaklığı (Km.)	Köyün Adı	Uzaklığı (Km.)
Arıklıkış	6	Kızlaç	9
Aşağıkardere	2	Nohut	5
Bekdemir	10	Örencik	5
Burgaçlı	10	Savranlı	6
Çolaklı	8	Yaylalık	12
Gökustafalı	5	Yukarıkardere	10
Kaman	12		

Kaynak: Bahçe Belediyesi verilerinden.

E-90 karayoluna paralel olarak geçen TEM otoyolunun yapım çalışmaları 2000 yılında tamamlanmıştır. Otoyol, yapımı esnasında da kentte büyük iş imkanları sağladığı gibi, tamamlandıktan sonra da otoyol bakım ve onarımını yapacak karayolları tesislerinin kent yakınına kurulması, kent için oldukça önemlidir.

Kentten geçen ulaşım yolları, kentin ulaşım fonksiyonlarının gelişmesine neden olduğu gibi, kent için önemli bir iş alanı oluşturmaktadır. 1990 yılı itibarıyla, kentin toplam faal nüfusunun (8401) yaklaşık 1768 kadarı (% 21) ulaşım ve haberleşme sektöründe istihdam edilmektedir. Bu durum Bahçe kenti için ulaşım fonksiyonunun çok önemli olduğunu göstermektedir.

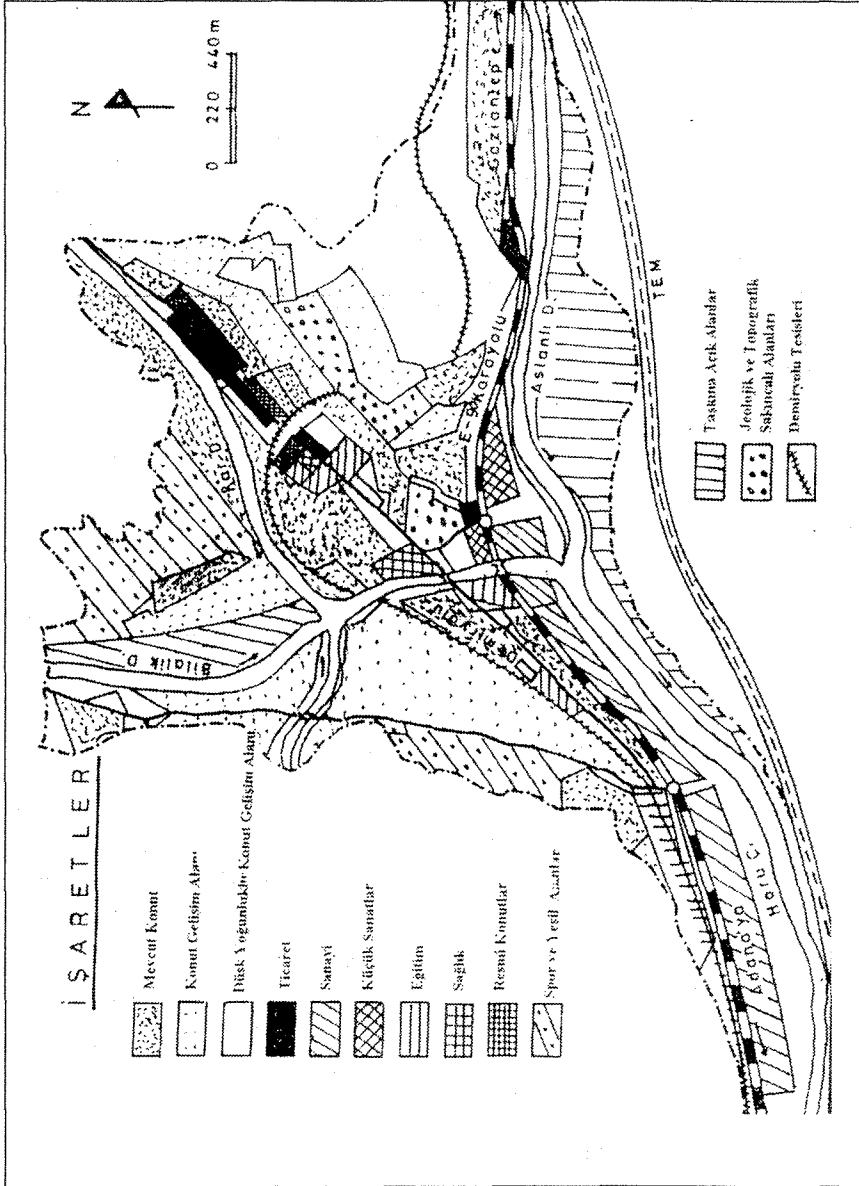
Kentin ulaşım faaliyetleri içindeki bir diğer konu ise PTT hizmetleridir. Kentteki PTT şubesinde, 13 genel idari hizmetler, iki işçi ve altı teknisyenle tüm posta hizmetlerini ve 2100 abonesi ile telefon hizmetlerini yürütmektedir.

#### 2.4.d. Turizm Fonksiyonu

Bahçe'deki turizm aktivitesine geçmeden önce kent ve yakın çevresindeki tarihî ve doğal turistik kaynaklara kısaca değinmek yerinde olacaktır.

Bahçe tarihî eserler bakımından nispeten fakir bir yöredir. Fakat bilimsel esaslara dayalı bir arkeolojik araştırma yapılırsa, tarihî kıymetinin ortaya çıkacağı kesindir.

Harita 2. Bahçe Kentinde Fonksiyonel Arazi Kullanılışı.



Kentteki en önemli tarihî eser, Ağcabey Cami'dir. Cami, belediye binasının yanındadır. Kitabesine göre cami, Hicrî 1224, Miladî 1809 yılında Ağcabey isimli bir şahıs tarafından yaptırılmıştır. Halbuki cami, miladî 1489-1490 yılları içinde Dülkadiroğullarından Alâüddeve tarafından inşa ettirilmiş ve Miladî 1809 yılında Ağcabey tarafından yenilenmiştir. Memlûk ve Selçuklu mimarî karakterini arz eden minarenin vaktiyle çinilerle süslü olduğu söylenmektedir. Cami ise, belirli zamanlarda yapılan tamirat nedeniyle orijinalliğini kaybetmiş, günümüzde yarı ahşap bir durumda olup, üzeri kiremit ile örtülü bir çatıya sahiptir.

Bahçe'deki başlıca rekreasyon alanları ise; Uyuzluk Suyu Piknik alanı ve Zeynelkaşı Aile Çay Bahçesi'dir.

Uyuzluk Suyu Piknik alanı, kent merkezinin kuzeyinde, Bekdemir Köyü yolu üzerindedir. Voklüz bir kaynak olan Uyuzluk Suyu'nun halk arasında kaşıntıya iyi geldiği söylenir. Kaynağın çıktığı yerde yaklaşık üç dönümlük arazi belediye tarafından piknik alanı olarak düzenlenmiştir. Piknik alanındaki büyük çınar ağaçlarının altında, 33 adet piknik masası, çeşmeler, havuz ve çocuk oyun sahası yapılmıştır. Yaz aylarında hafta sonlarında 150-200 kişi buradan günü birlikçi olarak yararlanmaktadır.

Zeynelkaşı Aile Çay Bahçesi de, kent merkezinin güneyindeki yamaç üzerinde kente hakim bir konumda olacak şekilde ve tarihi bir kale görünümünde, belediye tarafından yapılmıştır.

Bahçe kenti, deniz seviyesinden ortalama 665 m. yükseklikte bulunmaktadır. Bundan dolayı yaz aylarında hava, Çukurova'daki kentlere oranla biraz daha serin ve bağıl nem oranı biraz daha düşüktür. Ayrıca çevresinin ormanlarla kaplı olması, havanın temiz ve oksijenin bol olmasına neden olmaktadır. Bu nedenle kent, Osmaniye, Ceyhan, Adana ve Mersin gibi bazı Çukurova kentlerinden gelen yaylacılar ev sahipliği yapmaktadır. Her yıl yaz aylarında kent merkezine 100-150 kadar aile yaylacı olarak gelmektedir.

### **3. BAHÇE'NİN ETKİ ALANI ve ÜLKE YERLEŞME SİSTEMİ İÇİNDEKİ YERİ**

Bahçe kentinin de kenarında yer aldığı Çukurova, sosyal ekonomik etkinliklerin yoğun olduğu bir bölgededir. Bölge merkezi Adana kentidir. Adana'nın etki alanı, bölge dışına özellikle Güneydoğu Anadolu Bölgesi'ne taşmaktadır.<sup>13</sup>

Bahçe kenti, idari hizmetler olarak 1996 yılından itibaren Osmaniye kentinin etki alanı içerisinde dahil olmasına rağmen, ekonomik ve kültürel hizmetler açısından Adana, Osmaniye, Kahramanmaraş ve Gaziantep'in ortak olarak etkilediği alan içerisinde yer almaktadır.

Bahçe kenti tarımsal alanlara yönelik toplama, tamircilik, küçük çapta imalat, ticaret, eğitim, sağlık gibi fonksiyonların yanı sıra ilçe merkezi olmasının getirdiği idari fonksiyonları da yüklenmektedir.

1996 yılında, Hasanbeyli kasabasının ilçe olarak Bahçe ilçesinden ayrılmasıyla, Bahçe ilçesinin idari fonksiyon alanı 262 km<sup>2</sup>'den 180 km<sup>2</sup>'ye düşmüştür. Bahçe kenti, etki alanında kalan 14 köy yerleşmelerinin 1997 yılı nüfusları toplamı 19623'dir. Bahçe kent nüfusu ile etki alanındaki toplam nüfusu ise 27486'dır.

### *Sonuç ve Öneriler*

Araştırmamızın konusunu oluşturan Bahçe kenti, Çukurova'nın kenarında bulunmasına rağmen, yükseltisinden dolayı, ovada etkili olan iklimin özelliklerinde bazı farklılıklar ortaya çıkmıştır. Bu da, turuncgiller gibi bazı tarım ürünlerinin yetiştirilmesini engellemiştir. Ülkemizin tarım ekonomisinde büyük yeri olan Çukurova'nın kenarında bulunmasına rağmen, kentin tarım alanlarının az ve verimsiz olmasından dolayı tarımsal üretimi oldukça kısıtlıdır.

1972 yılından sonra E-24 karayolu güzergâhının kent kenarından geçmesi, kentin gelişimine büyük katkı sağlamıştır. Kentin nüfusu hızla artmaya başlamıştır. Başer Kimya ve Barit Maden Tesisleri, bu yolun trafiğe açılmasından sonra faaliyete geçmiş, nispeten kapasiteli kuruluşlar olup, kentin ekonomik fonksiyonlarını az da olsa desteklemektedir.

Son yıllarda giderek artmış olan yaylacılık faaliyetleri kent için oldukça önem taşımaktadır.

Bahçe işlek bir yol üzerinde bulunmasına rağmen ticarî fonksiyonları gelişmiş kentlere (Adana, Gaziantep, Osmaniye) yakın olduğu için, kentte ticaret fazla gelişme gösterememiştir. Daha çok perakende olarak günlük tüketim maddeleri satan üniteler mevcuttur. Karayolu üzerindeki dinlenme tesislerinin kent için büyük önemi vardır.

Yerel bir merkez olarak Bahçe kenti 14 köy yerleşmesinde ve ilçe merkezinde yaşayan 27.486 nüfusun (1997) yönetim, ticaret ve sağlık hizmetlerinin



yürütüldüğü bir merkez durumundadır. Etki alanının nispeten dar olması, kentsel fonksiyonların yeterince gelişmesini engellemiştir.

Bundan dolayı kentin halen çözüme kavuşturulmamış birçok sorunları vardır. Bunların ve gelecekte ortaya çıkması muhtemel olan birtakım sorunların çözümü için tarafımızdan sunulan öneriler şunlardır:

1. Kent ve çevresinde tarım alanları oldukça kısıtlıdır. Yöredeki tarım alanlarının büyük kısmının eğimli alanlarda bulunmasından ve su kaynaklarının bol olmasından dolayı meyvecilik teşvik edilmeli ve geliştirilmelidir.

2. Kentin batısındaki ovada 25-30 yıl öncesine kadar yaygın olan domates tarımı tekrar yaygınlaştırılmalı ve kentteki sanayi alanında salça, konserve ve meyve suyu fabrikasının açılmasına çalışılmalıdır.

3. Ahır hayvancılığı teşvik edilerek, kentte hayvansal ürünleri değerlendiren tesislerden, mandıralar ve et kombinaları gibi tesisleri yapımına çalışılmaktadır. Çünkü kent bu ürünler için büyük pazarları oluşturan Adana, Gaziantep, Kahramanmaraş, Osmaniye, İskenderun gibi büyük kentlere oldukça yakındır.

4. Otoyolun faaliyete açılması ile kent kenarından geçen E-90 karayolunun trafik yoğunluğu azalacaktır. Buda kent için önemli bir ticaret ve istihdam alanı olan karayolu üzerindeki dinlenme tesislerini olumsuz etkileyecektir. Bu olumsuz etkiyi azaltmak ve kent için önemli bir gelir kaynağı oluşturmak için otoyol üzerinde büyük dinlenme tesislerinin açılabilmesi için müsaade alınmalıdır.

5. Kent çevresinde çıkan kaynak sularını iyi bir şekilde değerlendirerek, büyük su paketleme tesislerinin açılmasına veya mevcut tesislerin geliştirilmesine önem verilmelidir. Özellikle Baş Ayran Memba Suyu iyi bir tanıtımla, Türkiye çapında aranılan bir kaynak suyu olabilecek kalitededir.

6. Kente bağlı köylerde tarım alanlarının az olmasından dolayı, köylerde halıcılık, kilimcilik gibi el sanatları geliştirilmelidir. Bunların ticareti de kent için oldukça önemli bir gelir kaynağı olacaktır.

7. Kent ve çevresine sağlık hizmeti veren Merkez Sağlık Ocağı yetersiz kalmaktadır. Yapımı devam eden Devlet Hastanesi'nin tamamlanarak bir an önce hizmete açılması gerekmektedir.

8. Küçük Sanayi Sitesinin, kenti karayoluna bağlayan kavşak kenarında kurulmasıyla, imar planı da bu amaç için gösterilen alanında sanayi tesisleri için ayrılması ve düzenlenmesi uygun olacaktır.

Bahçe Kentinde çalışan nüfusun % 49,5'i tarım sektöründe %27,8'i hizmetler sektöründe, % 12,8'i sanayi sektöründe istihdam edilmektedir. Buna göre Bahçe, tarım kasabası karakterindedir. Kentin Adana, Gaziantep gibi büyük merkezlere ve Kahramanmaraş ile Osmaniye gibi nispeten gelişmiş kentlere yakın olması, şehrsel fonksiyonlarının yeterince gelişmesine belli bir ölçüde engel teşkil etmektedir. Dolayısıyla Bahçe'nin daha uzunca bir süre tarım kasabası olma özelliğini koruyacağını söylemek mümkündür. □

### **Kaynakça**

- BULUT, İ., 1988, *Torul'un Coğrafi Etüdü*, Atatürk Üniversitesi Yayınları No: 876, Kâzım Karabekir Eğitim Fakültesi Yayınları No: 95, Erzurum
- BULUT, İ., 1988, *Şehir Coğrafyası Açısından Sorgun*, Atatürk Üniv. Yay. No: 877, Kâzım Karabekir Eğitim Fakültesi Yayınları No: 96, Erzurum
- DOĞANAY, H., 1994, *Türkiye Beşeri Coğrafyası*, Gazi Büro Kitabevi, Ankara
- DOĞANAY, H., 1998, *Türkiye Ekonomik Coğrafyası*, Çizgi Kitabevi, Konya
- DOĞANAY, H., 1997, *Coğrafya'ya Giriş*, Öz-Eğitim Yayınları, Konya
- GİRİTLİOĞLU, C., 1991, *Şehrsel Mekan Ögeleri ve Tasarımı I*, İstanbul Teknik Üniversitesi Kütüphanesi, Sayı: 1459, İstanbul
- GÖNEY, S., 1995, *Şehir Coğrafyası I*, İstanbul Üniversitesi Yayın No: 3908, Edebiyat Fakültesi Yayın No: 2274, İstanbul
- GÖNEY, S., 1976, *Adana Ovaları I*, İstanbul Üniversitesi Yayın No: 2162, Coğrafya Enstitüsü Yayın No: 88, İstanbul
- GÜNER, İ., 1993, *İlimiz Iğdır, İl Millî Eğitim Müdürlüğü Koruma ve Yaşatma Derneği*, Yayın No: 1, Iğdır
- KARABORAN, H., 1995, *Osmaniye'nin Kuruluş ve Gelişmesi*, Çukurova Üniversitesi Basımevi, Adana
- KIRIMHAN, M., 1995, *Malatya'da Şehrsel Fonksiyonlar*, Fırat Üniversitesi Sosyal Bilimler Enstitüsü, Coğrafya Anabilim Dalı, Basılmamış Doktora Tezi, Elazığ
- KOCA, H., 2000, *Düziçi İlçesi'nin Coğrafyası*, Atatürk Üniversitesi Yay. No.899, Erzurum
- KÖSE, A., 1997, *İvrindi ve Çevresinin Coğrafi Etüdü*, Atatürk Üniversitesi Yayınları No: 837, Kâzım Karabekir Eğitim Fakültesi Yayınları, No: 76, Erzurum
- KÖSE, A., 1996, *Fonksiyonel Özellikleri Yönünden İvrindi*, Atatürk Üniversitesi Yayınları No: 834, Kâzım Karabekir Eğitim Fakültesi No: 74, Erzurum
- ÖZÇAĞLAR, A., 1997, *Türkiye'de Belediye Örgütlü Yerleşmeler*, Ekol Yayınevi, Ankara
- TÜMERTEKİN, E., 1973, *Türkiye'de Şehirleşme ve Şehrsel Fonksiyonlar*, İstanbul Üniversitesi Yayınları No: 1840, Coğrafya Enstitüsü Yayınları No: 72, İstanbul
- TÜMERTEKİN, E., *Ekonomik Coğrafya*, İstanbul Üniversitesi Edebiyat Fakültesi Yay. No.2926, İstanbul
- YAZICI, H., 1998, *Orta Sakarya Vadisi'nin Coğrafi Etüdü*, Anadolu Üniv. Yay.No.1040, Eskişehir.

---

NOTLAR:

---

- 1 Adana İl Yıllığı, 1975
- 2 1997 DİE Genel Nüfus Sayımı Sonuçları
- 3 Doğanay. H. 1994 Türkiye Beşeri Coğrafyası Gazi. Büro Kitabevi. Ankara s:411
- 4 Doğanay. H. 1994 a.g.e. ş:411
- 5 Göney,S.,1977, Şehir Coğrafyası. İstanbul Üni Yay.No. 2274, Coğrafya Enst. Yay.No.91, İstanbul, s.7.
- 6 GÖNEY,S.,1994 a.g.e s.7
- 7 TÜMERTEKİN, E.,1973. Türkiye'de Şehirleşme ve Şehirsel Fonksiyonlar.İstanbul Üniv. Yay.No. 1840, Coğrafya Enst.yay.No.72, İstanbul, s. 54.
- 8 Büyük Larousse Ansiklopedisi, C.21, s.10690
- 9 GÖNEY,S.,1977, a.g.e. s. 80-152.
- 10 TÜMERTEKİN,E.,1982, Ekonomik Coğrafya, İstanbul Üniv. Edebiyat Fak.Yay.No.2926, İstanbul, s.181.
- 11 TÜMERTEKİN, E.,1982, a.g.e., s.327-328.
- 12 Karaboran, H.,1995,Osmaniye'nin Kuruluş ve Gelişmesi,Tarih İçinde Bütün Yönleriye Osmaniye 1.Sempozyumu, Osmaniye
- 13 Bahçe imar planı İzahat Raporu, 1987, s.4

