

SAFRANBOLU VE SAFRAN TARIMI

Safranbolu and Agriculture of Safran

Yrd.Doç.Dr. Ünal ÖZDEMİR*



Özet :

Safranbolu'ya da adını veren Safran (*Crocus sativus L.*), çok eskiden beri yetiştirilen önemli bir bitkidir. Bileşimindeki koyu renkli sarı boya maddesinden ötürü, içine katıldığı maddeyi sarıya boyar. Safranın boya hammaddesi olması yanında, baharat, ilaç ve kozmetik sanayi ile birlikte halk hekimliğinde de kullanıldığı bilinmektedir. Anavatanı Anadolu ve Doğu Akdeniz çevresidir. Doğal boya hammaddesi olması nedeniyle eskiden ülkemizde önemli bir üretimi olmasına rağmen, bu özelliğinin kaybolmasına paralel olarak tarım alanları ve üretimi çok azalmıştır. Bugün, sadece Safranbolu'nun Davutobası köyünde sembolik olarak, birkaç aile tarafından tarımı yapılmaktadır.

Abstract :

Saffron (*Crocus sativus L.*) which gave Safranbolu its name is an important culture plant which has been grown for ages. It colours the substance yellow into which it is put with the dark-yellow-substance in it. In addition to being a raw material for paint, it is used in spices, and cosmetic industry, as well as public health. Its home is Anatolia and East Mediterranean regions. Although there was a great amount of its production in our country because it is a raw material for paint, its production has decreased depending on the decrease in farming. Today, it is symbolically produced only in Davutobasi village in Safranbolu by some families.

* Ataturk Üniversitesi Kâzım Karabekir Eğitim Fakültesi, Coğrafya Eğitimi Anabilim Dalı, Erzurum.

** Akçaabat Lisesi Coğrafya Öğretmeni, Trabzon

SAFRANBOLU VE SAFRAN TARIMI

Safranbolu and Agriculture of Safran

GİRİŞ

Halk arasında çiğdem olarak da bilinen safranın (*Crocus sativus* L.) anavatanı, Anadolu ve Doğu Akdeniz çevresidir. Latince'de bitkinin cins adı olan *Crocus* iplik, tür adı olan *Sativus* ise, kültürü yapılan anlamlarına gelmektedir. Safran bitkisinin Arapça adı olan zafran, zaferan kelimesinin değişikliğe uğramasıyla ortaya çıkmış ve hemen hemen tüm dillerde de aynen veya çok az değiştirilmiş olarak kullanılmaktadır. Zaferan kelimesi ise sarı veya sarı olan anlamlarına gelmektedir¹.

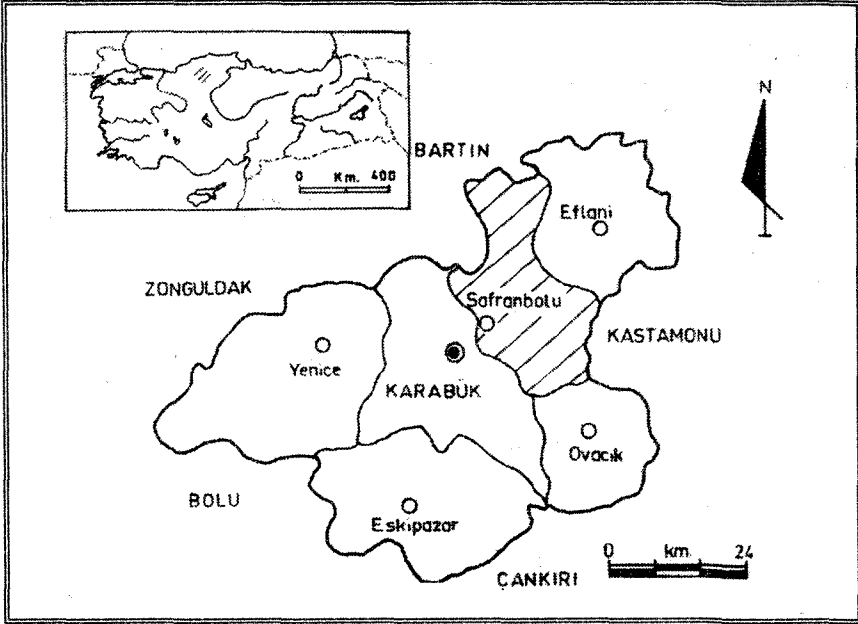
Boya maddesi olarak safran, hem bazı gıda ürünlerinin boyanmasında ve hem de dokuma sanayinde kullanılır. Gıda ürünlerinden hamur ve makarna gibi ürünlere sarı renk verilmesi için ve peynir, tereyağı ile sucuk gibi gıda maddelerine katkı maddesi olarak katılır. Dokuma sanayinde, halı ve kilim ipliklerinin boyanmasında kullanılmaktadır. Parlak sarı renginden dolayı, halen ipekli kumaşların boyanmasında ki önemi devam etmektedir.

Safran hem modern tıpta hem de halk hekimliğinde ilaç olarak da kullanılır. Ancak bugün tedavi de eski önemini kaybetmiştir. Daha çok gıda maddelerinde, içkilerde koku ve lezzet verici, kozmetik sanayinde ve mutfaklarda baharat olarak kullanılır. Zor işgücü gerektirmesi ve yüksek fiyatından dolayı, safranının kullanım alanı oldukça azalmıştır. Bu azalmada sentetik boyaların yaygınlaşmasının da önemli rolü olmuştur.

Safranın çok eskilerden beri Safranbolu'da tarımı yapıldığı bilinmektedir. Öyle ki, bitkinin adının yerleşmeye dahi verilmiştir. Safranbolu'ya Türklerce verilen adlar bilinmekle birlikte, kentten Türklerden önceki adları konusunda, biri dışında yeterli bilgi yoktur. Kesinlikle bilinen tek adı Dadybradır. Türklerin Safranbolu kalesini aldıktan sonra, yerleşmeye Zalifre, adını verdiklerini görüyoruz. Daha sonra Borglu, Borlu ve Taraklı-Borlu isimlerini almıştır. Daha sonra, Borlu kelimesi korunmuş, aşiretçiliğin unutulmasıyla artık hatıra de-

ğeri kalmayan *Taraklı* * adı yerine ise, bir zamanlar Safranbolu'da bol miktarda tarımı yapılan Safran-Zağfiran bitkisinin adı konulmuştur².

Safran bitkisiyle de birlikte anılan Safranbolu, Karadeniz Bölgesinin Batı Karadeniz Bölümünde yer almaktadır (Şekil 1). Şehir, Araç çayı ve ona kuzeyden katılan dereler tarafından parçalanmış bir plato üzerinde kurulmuştur. Bu plato, batısından kuzeyine doğru bir yay şeklinde uzanan yükselti çemberi ile kuşatılmıştır (Panayır tepe 1544 m., Kızılgüney tepe 1178 m., Kuzlukbaşı tepe 1168 m.). İdarî açıdan 1927'ye kadar Kastamonu'ya bağlı olan Safranbolu, o yıl Zonguldak'a, 1995'de ise Karabük iline bağlanmıştır. Yüzölçümü 1083 km₂ kadar olan Safranbolu ilçesinin 58 köyü vardır. 1997 nüfus sayımı sonuçlarına göre Safranbolu'da, 31374'ü şehirde, 13414'ü de kırlarda olmak üzere, toplam nüfusu 44788'e ulaşmıştı.



Şekil 1. Lokasyon Haritası.

Son yıllarda geleneksel Safranbolu evlerinin tanınması ve tanıtılması ile birlikte, yöreye olan ilginin arttığı bir gerçektir. Öyle ki, sahip olduğu kültür mirasını korumadaki başarısı ile Safranbolu, 1994 yılında UNESCO tarafından Dünya Miras Listesine dahil edilmiş olup, bir dünya kenti niteliği kazan-

mıştır. 19-24 Eylül 2000 tarihinde UNESCO'nun Safranbolu'da tertiplemiş olduğu konferans ve toplantılar da, bu konudaki başarısının açıkça bir göstergesidir.

Safranbolu'ya yerleşme özellikleri açısından bakıldığında ilginç bir kompozisyonu olduğu görülür. Çarşı olarak da isimlendirilen eski Safranbolu, özellikle kendine özgü evleriyle birlikte, platoyu oluşturan vadiler arasında adeta saklanmıştır. Yeni yerleşim alanı ise, bu vadiler arasından çıkıp, iki yöne doğru kaymaktadır. Bunlardan birincisini, batıdaki plato düzlükleri üzerindeki Karabük yolu ve çevresi (Sanayi ve Emek mevki), ikincisini ise, kuzey yönündeki eskiden sayfiye amaçlı olarak çıkılan Bağlar mevki oluşturmaktadır.

Safranbolu ve çevresi, eskiden beri tarımsal üretim bakımından önemli bir merkez durumunda idi. Araç ve Soğanlı çaylarının alüvyal dolgu sahalarında yapılan sulamalı tarımın (sebzecilik, meyvecilik ve çeltik tarımı) yanında, plato alanlarında yer alan köylerde de safran bitkisi yetiştirilmekteydi. Gerek vadi içlerinde, gerekse geniş plato düzlüklerinde her cins tahıl üretiminin ve bağcılığın önemli düzeyde yapılmış olduğunu da belirtmeliyiz. Ayrıca Safranbolu ve çevresinde varolan geniş çayırlarla kaplı alanlar, yörede hayvancılığın ve ona bağlı üretimin gelişmesine zemin hazırlamıştır. Bu bakımdan 19 yy'ın sonuna kadar Eflani'ye kadar uzanan geniş bir alt bölgenin hayvancılık faaliyetleri, Safranbolu tarafından değerlendirilmiştir³.

Geleneksel evleri ve yerleşmeye adını veren safran çiçeğinin yanında; ormanları, mağaraları (dünya mağaralar listesine girmiş Hızar mağarası gibi), kanyonları (Kirpe kanyon) ve yaylaları (Uluyayla, Sarıççek yaylası gibi) ile birlikte Safranbolu, birçok doğal güzelliğe sahip bir turizm yerleşmesi olma yolunda ilerlemektedir.

Safran Bitkisinin Doğal Çevre İstekleri

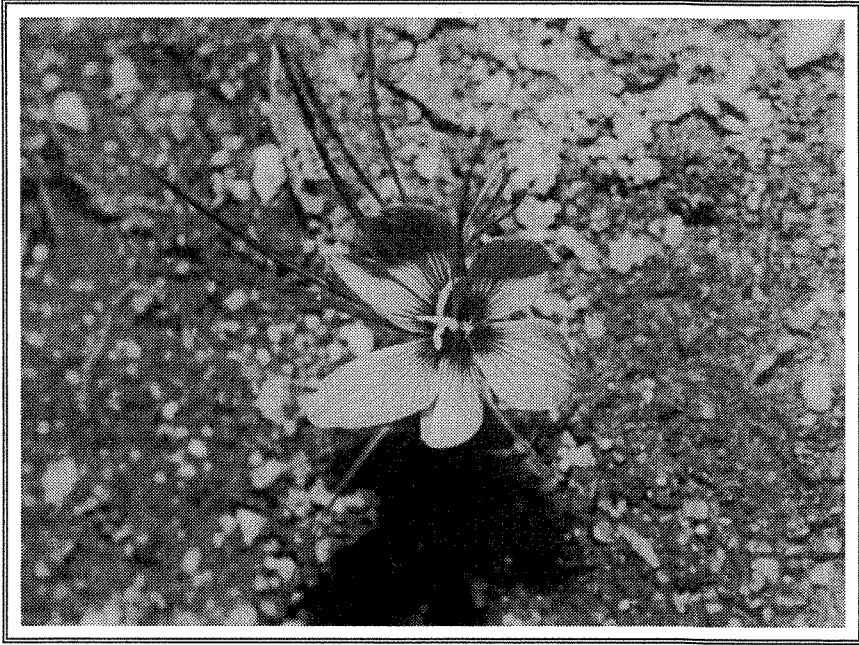
Safran, tek yıllık soğanlı bir bitki olup, bu soğan her yıl filizlenerek yeni bitkiyi meydana getirir. Bu yeni bitki de ertesi yıl ki soğanı oluşturur. Safran soğanları oldukça büyüktür ve çapları 2-4 cm. kadardır. Soğanlar küremsi, hafif basık ve ağ şeklindeki kabuklarla sarılmıştır.

Yaprakları dar, buğdaygil yapraklarına benzer şekilde olup, yaprak ortasında ve kenarlarında uzunlamasına üç adet şeritler vardır. Çiçeklerini eylül-ekim aylarında açarlar ve genellikle daha yüksekte olurlar. Çiçekli bitkilerin

boyu 10-15 cm. kadardır. Ortalama 20-25 cm. kadar boylanabilen safran bitkisi, soğan şeklinde ağustos ayının ikinci yarısı ile eylül aylarında ekildikten sonra, ekim ayında huni biçiminde mor çiçek açarlar (Fotoğraf 1). Çiçeklerin tam ortasında üç parçalı, kırmızımsı turuncu tepecikler yer alır. Tepeciğin parçaları 25-35 mm. uzunluktadır⁴. Bitkinin faydalanılan kısımları bu üç parçalı tepeciklerdir. Sabahleyin güneş doğmadan toplanıp kurutulan ve baharat olarak kullanılan bu organlar, bileşimindeki koyu sarı renkli boya maddesinden ötürü, içine katıldığı yiyeceği sarıya boyar.

Safran, iklim istekleri fazla olan bir bitki değildir. Yetiştirilme şartları bakımından asmaya (üzüm) benzerlik gösterir. Rüzgara karşı korunmuş güney yamaçlarda iyi yetişir. Yaz kuraklıklarına dayanıklı bir bitkidir. Vejetasyon devresindeki serin ve nemli havalar bitkinin gelişmesini olumsuz yönde etkiler. Özellikle çiçeklenme devresinde kuru ve güneşli havaları sevse de bu devredeki yağışlar ürünün kalitesini oldukça düşürür. Safranın soğanı dona karşı dayanıklı olmasına rağmen, çiçekleri çok hassastır⁵.

Fotoğraf 1. Safran bitkisi.



Safranbolu ve çevresinde çok eskiden beri safran tarımının yapılması, bölgenin iklim özellikleri ile yakından ilgilidir. Bu nedenle Safranbolu ve çevresinin iklim özellikleri hakkında kısaca bilgi verilmesinin faydalı olacağı kanaatindeyiz.

Safranbolu Meteoroloji İstasyonunun 38 yıllık rasat sonuçlarına göre (1952-1990), yıllık ortalama sıcaklık 12.3 °C'dir (Tablo 1). Aylık ortalamaların yıl içerisindeki dağılımı incelendiğinde, en düşük aylık ortalama sıcaklık ocak ayında görülür (2.2 °C). Meteoroloji verilerine göre nisan ayı sıcaklıkları yıllık ortalamaya çok yaklaşmakta ve kasım ayına kadar sıcaklık değerleri, yıllık ortalama değer üzerindedir. Buna göre yörede, altı aylık (mayıs-ekim) bir pozitif, altı aylık da (kasım-nisan) negatif anomali devresi yaşanır. Safranbolu'da yıllık ortalama sıcaklık amplitüdü 20.1°C'dir. Bu değer Zonguldak'ta 15.6 °C'dir. Yıllık sıcaklık farklarının aynı bölgenin iki istasyonunda bu kadar farklı olmasının temel sebebi, Safranbolu ve çevresinin denizel etkilere kapalı olmasıyla ilgilidir.

Bu bilgiler ışığı altında, safran bitkisinin sıcaklık isteğiyle, Safranbolu ve çevresinin sıcaklık şartları arasında bir paralelliliğin bulunduğu söylenebilir. Daha öncede ifade edildiği gibi safran bitkisi, vejetasyon devresinde kuru ve güneşli havaları istemektedir. Söz konusu devre içinde (haziran-ağustos) de, sahada yıllık ortalama sıcaklıkların en üst seviyelere çıkar (Tablo 1).

Sahanın yağış tablosu incelendiğinde, yıllık yağış tutarının 462.3 mm. kadar olduğu görülür. Zonguldak'ta ise bu değer 1220.2 mm.dir (Tablo 2). Yağış miktarları arasında görülen büyük farklılık, Safranbolu'nun kıydan uzakta bulunması ile birlikte, yerleşmeyi kuzeybatısından doğuya doğru bir hilal şeklinde saran Sarıçay dağlarının nemli hava kütlelerinin etkilerini iç kısımlara sokulmasını engellemesinin de rolü vardır.

Tablo 1. Safranbolu ve Zonguldak Meteoroloji İstasyonlarının Aylık Ortalama Sıcaklık Değerleri (°C)
(1952-1990)

İstasyon	O	Ş	M	N	M	H	T	A	E	Ek	K	A	Yıllık
Safranbolu	2.2	4.2	7.6	11.9	15.8	19.4	22.3	20.5	18.3	13.5	8.3	3.8	12.3
Zonguldak	6.0	6.2	7.2	11.0	15.2	19.4	21.6	21.4	18.4	14.9	11.7	8.5	13.5

Kaynak: Safranbolu ve Zonguldak Meteoroloji İstasyonlarının Verilerinden Yararlanılmıştır.

Safran bitkisinin sıcaklık istekleriyle, Safranbolu'nun yıl içerisindeki sıcaklık dağılımında görülen paralellik, benzer şekilde yağış özelliklerine de yansımıştır. Nitekim bitkinin çiçeklenme devresinde nemli ve serin havaları istemesine uygun olarak, bölgede yağış değerleri de minimum seviyelerde seyrederek (Tablo 2).

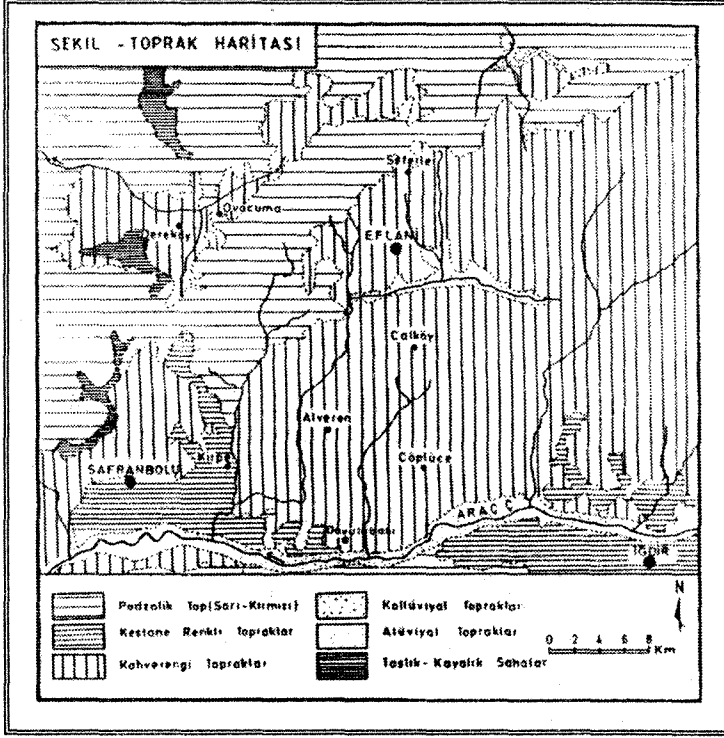
Tablo 2. Safranbolu ve Zonguldak Meteoroloji İstasyonlarının Aylık Ortalama Yağış Değerleri (mm/gün)
(1952-1990)

İstasyon	O	Ş	M	N	M	H	T	A	E	Ek	K	A	Yıllık
Safranbolu	48.8	38.2	40.2	46.2	50.5	44.8	24.0	21.0	22.3	35.9	41.5	48.8	462.3
Zonguldak	141.3	104.5	92.1	69.2	53.8	69.9	72.8	86.4	95.3	144.7	146.4	145.8	1220.2

Kaynak: Safranbolu ve Zonguldak Meteoroloji İstasyonlarının Verilerinden Yararlanılmıştır.

Bilindiği üzere, iklim, bitki örtüsü, engebelilik, yükselti ve litolojik özellikler değişik oranlarda toprak oluşumuna etki eder. Buna uygun olarak yörede toprak oluşum süreçlerinden bitki örtüsü, iklim ve litolojik yapının baskın etkisiyle en geniş yayılış alanına sahip olan toprak grubunu, kahverengi orman toprakları oluşturur. İklimin yarı nemli, vejetasyonun büyük oranda orman ve litolojinin de Kretase-Üst Kretase marn, marnlı kalker ve grimsi kalkerler ile killi şist formasyonlarından oluştuğu Safranbolu ve çevresinde sözü edilen topraklar çok geniş yer tutmuştur (Şekil 2).

Şekil 2. İnceleme Sahasının Toprak Haritası.



Safran; kumlu, gevşek, taşsız ve iyi drenajlı toprakları sever. Biraz kireçli, tınlı ve killi topraklarda da iyi yetişir. Taban suyu yüksek olan toprakları sevmez. Aşırı yağışlarda toprakta biriken suyun soğanları çürütmemesi için hafif eğimli tarım arazileri tercih edilir⁶.

Yukarıdaki açıklamalar doğrultusunda, Safranbolu ve çevresinde safran tarımının yapılmasında, iklim isteklerinin uygunluğu ile birlikte, toprak özelliklerinin de uyuşması önemli rol oynadığı söylenebilir.

Safran Bitkisinin Beşerî Çevre İstekleri

Safran tarımı eskiden ülkemizde çok önemli idi. Drog⁷ ticaretinde önemli bir yeri vardı. Osmanlılar döneminde ihracatımız 9-10 tona kadar çıkmıştı. Safranın o dönemlerde İstanbul, Tokat, İzmir, Adana ve Şanlıurfa'da da yetiştirildiği bilinmektedir. Ancak, zamanla safranın ekim alanları daralmaya başlamış ve sadece Safranbolu'da yetiştirilmeye devam edilmiştir. Önceleri bu yörede 40 kadar köyde yetiştirilen safran, 1960'da iki köyde, bugün ise ilçe-

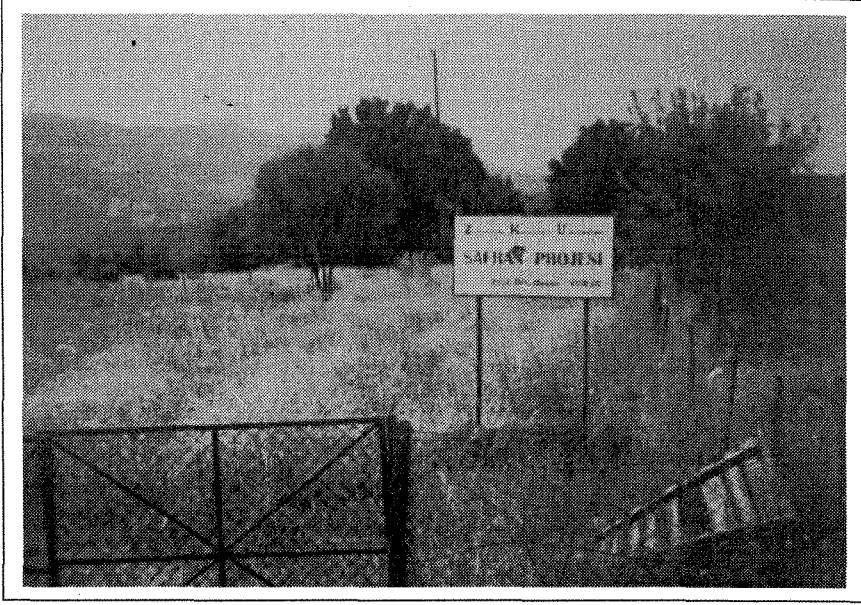
nin sadece bir köyünde (Davutobası) yetiştirilmektedir⁸. Bununla birlikte, Safranbolu İlçe Tarım Müdürlüğü 2001 yılı itibariyle, Yazıköy'ün Çay mahallesinde safran tarımını özendirmek için yeni çalışmalara da başlamıştır.

Davutobası köyü, Safranbolu'nun yaklaşık 28 km. doğusunda yer alır. Köy kuruluş yeri olarak Araç çayı vadisinin kuzeyinde, yaklaşık 600 m. yükseltide bir sırt üzerindedir. Orman bitişiği olan köy, toplu dokulu bir yerleşme karakteri taşımaktadır. Davutobası köyünün nüfus gelişimine göz atıldığında, yerleşmenin göçler yoluyla nüfus kaybettiği görülmektedir. Nitekim 1897 yılı Kastamonu Vilayet-i Salnamesine göre 50 hane ve 270 kişiden oluşan yerleşmenin nüfusu, 1937'de 238'e , 1990'da 183'e, 1997'de ise 97'ye kadar gerilemiştir.

Köyün ilk kurucuları Yörük aşireti mensuplarıdır. Bölgeye Hüseyin, Hacı ve Davut isminde üç kardeşin yönetiminde büyük Yörük aşireti gelmiştir. Bu göçebe aşiretinin Oğuz Türkleri'nin Karakeçi aşireti kollarından biridir. Bölgeye tamamen yerleşen bu aşiretin sürülerine zamanla meralar yeterli gelmemeye başlamıştır. Bu nedenle aşiret reisi Hüseyin, bugünkü Yörük köyünün kurucusu olarak yerinde kalması şartıyla, aşiret, kardeşler arasında üç parçaya bölünmüştür. Bu kardeşlerden ikincisi olan Hacı grubu ile birlikte Hacılarobası köyünü, üçüncü kardeş Davut ise yine grubu ile beraber bugünkü Davutobası köyünün ilk kurucuları olmuşlardır⁹.

Davutobası köyünde yapılan safran tarımının ticari bir önemi yoktur. Sadece geleneksel bir alışkanlık olup, sembolik olarak yapılmaktadır. Söz konusu köyde yapmış olduğumuz mülakatlarda, 30 yıl öncesine kadar hemen her aile tarafından tarımı yapılan safranın, bugün sadece birkaç kişi tarafından yapıldığını öğrenmekteyiz. Davutobası köyündeki üretimin ise yılda yaklaşık 5-6 kg. olduğu tahmin edilmektedir.

1995 yılında Zonguldak Kara Elmas Üniversitesi tarafından safran tarımını tekrar yaygınlaştırmak için bir proje başlatılmış, ancak, beklenen ilgiyi görmediği için tamamlanamamıştır. Proje için köyün girişinde ayrılan tarım alanı, bugün bakımsızlıktan dolayı terk edilmiş durumdadır (Fotoğraf 2).



Fotoğraf 2. Davutobası köyünde safran tarımını teşvik edip yeniden canlandırmak için ayrılan tarım alanlarını otsu türler kaplamıştır.

Davutobası köyünde küçükbaş hayvancılık yüzünden daha çok bulunan gübre yerine, özellikle safran tarlalarında sığır gübresi tercih edilmesinin nedeni, bu gübredeki azotun fazla olmasıdır. Ayrıca, yapmış olduğumuz mülakatlarda, köy arazilerinde köstebek zararlısının bulunmaması da safran tarımını kolaylaştırmıştır.

Safran bitkisinin diğer tarım ürünlerine oranla son derece pahalı olması (kilosu 1.5-2 milyar TL.) da, dikkat çekici bir diğer özelliktir. Bu durum tarım alanlarının sınırlı olması, istenilen düzeyde verim alınamaması ile birlikte, özellikle bitkinin hasadının çok zahmetli bir iş olması ile de ilgilidir. Nitekim bir işçi (toplama işleri kadınlar tarafından yapılmaktadır), dört günlük çalışmasında ancak 250 gr. çiçek toplayabilmektedir.

Safran tarımında özellikle ilk yılda bitkilerin gelişmesi ve yabancı otların yok edilmesi için toprak, çok iyi işlenmelidir. Genellikle bir yıl önceden toprak nadasa bırakılır. Ertesi yıl ekim zamanına kadar pullukla 4-5 kere sürülür ve tırmıklanır.

Safranın ekimi, ağustos ayının ikinci yarısı ile eylül ayında yapılmaktadır. Tohumluk olarak eski soğanlar kullanılır. Bu soğanlar pulluğun açtığı çizgiye 12-15 cm. derinlikte bırakılır. Dikim sırasında birkaç erkek işçi pulluk çizgisini temizler, bir işçi soğanı diker, bir işçi de üzerine yanmış ahır gübresi (sığır gübresi) serper. Ekimden sonra toprak bir defa daha tırmıklanır.

Genel olarak safrana ekim nöbetinden bir tarladan üst üste üç yıl yararlanır ve üçüncü yıldan sonra tarla bozular. Eğer tohumu (soğanı) üçüncü yılın sonunda topraktan çıkarılmazsa, kaybolur. Bu nedenle üç yılın sonunda ekim alanının değiştirilmesi amacıyla bozulan tarladan soğanlar sökülür, sağlam ve iyi olanlar seçilerek, bir sonraki dikim zamanına kadar muhafaza edilir.

Safranın hasat zamanı çiçeklenme devresinde olup, genellikle ekim ayı ile kasım ayının ilk yarısına rastlar. Yaklaşık 20 gün süren hasat zamanındaki işler çok zahmetlidir ve iki kademe yapılır. Kadın işçiler toplama işini güneş doğmadan önce, çiçekler daha gonca halindeyken yaparlar. Toplama işleminde sepetler kullanılır. Toplanan tomurcuklar, sepet içinde fazla bekletilmeden, gölge bir yere serilerek açılması beklenir. İkinci işlem açılmış çiçeklerden tepciğin alınmasıdır. Ayrılan tepcik parçaları, önceden içine balmumu sürülmüş ve yörede sini olarak tabir edilen tepsilere konularak, yanmakta olan soba üzerinde tutularak kurutulur. Ancak bu geleneksel yöntem, son derece sakıncalıdır. Zira verimi bir miktar artırmakla birlikte; kalitenin düşmesine neden olur. Bunun yerine balmumu kullanmadan hafif ateşte fırınlarda ya da sıcak bir odada serilerek kurutulması daha uygundur. Bu geleneksel kurutma metodu yüzünden, safran üretiminin ve dolayısıyla ticaretinin önemli ölçüde zarar gördüğü de yetkililer tarafından belirtilmektedir. Kurutulmuş ürün, tekrar nemlenmekten ve ışıktan korunması için, şişelere veya tahta kutulara konarak muhafaza edilir.

Safranın önemli bir özelliği de veriminin yıllara göre değişiyor olmasıdır. Üç yıl için faydalanılan bir tarladan, en iyi verim ikinci yılda alınır. Nitekim ilk yılda dekara 1 kg. kuru tepcik alınırken, ikinci yılda bu rakam 2 ila 4 kg. arasına çıkar. Üçüncü yılda ise ürün tekrar 1 ila 1.5 kg. arasına düşer.

Safran tarımı ile ilgili değinilmesi gereken bir başka konu da yok denecek kadar azalmış olan safran ticaretidir. Üreticiler, ürünlerini İstanbul'a getirdiklerinde iyi fiyat alabilmektedirler. Üretiminin Safranbolu'da pazarlanması ise nispeten zordur. Ancak üretilen safran, pastaneler ve şekerçiler tarafından alınmaktadır. Bazen de turistler ilgi göstermektedir. Kısacası ürünün genellik-

le Safranbolu'da tüketildiği söylenebilir.

Sonuç

Safran, eskiden önemli bir tarım ürünü olmasına rağmen, günümüzde özellikle gıda boyalarının ortaya çıkmasıyla birlikte bu önemini kaybetmiştir. Zahmetli bir işgücü gerektirmesi, geleneksel kurutma metodu esnasında kalitesinin düşmesi ve üreticileri tatminkar edebilecek kazanç sağlamamasından dolayı, safran ekim alanlarının büyük ölçüde azaldığı görülmektedir. Oysa 20 yy. başlarına kadar Osmanlı İmparatorluğu devrinde önemli bir üretici ülke durumunda olmamıza rağmen, tarım alanlarının giderek azalmasıyla birlikte, bugün sadece Safranbolu'nun bir köyünde (Davutobası) ekilmektedir. Davutobası köyündeki safran tarımının da ticari bir önemi olmayıp, geleneksel bir tarımı devam ettirme çabasında olan birkaç çiftçi ailenin ek geliri olmuştur. Ülkemizdeki yıllık üretiminin 9-10 ton civarlarından, 5-6 kg. kadar düşmesi üzerinde ciddiyle durulması gerekmektedir. Öncelikle yapılması gereken, safran tarımını tekrar cazip hale getirmektir. Çünkü gerek yetkililerle gerekse de üreticilerle yapmış olduğumuz görüşmeler de, çiftçilerin safran tarımıyla uğraşmakta istekli olmadıklarını öğrenmekteyiz. Bunun içinde başta Karabük ve Safranbolu Tarım Müdürlüklerinin katkılarıyla, konunun tekrar ele alınıp, yeni ve verimi artıran, hasadı kolaylaştırıcı tekniklerle birlikte, ürünün dünya pazarlarının isteklerine uygun kurutulması gerekir. İklim ve toprak istekleri çok fazla olmayan safranın, piyasalardaki ticari değeri de dikkate alındığında, yöre halkına önemli bir gelir sağlayacağı açıktır. □

Kaynakça

- BAYKAL, A. R., 1995, *Safranbolu'da Yörük Köyü ve Düğün Adetleri*. Sema Matbaası. Merter- İstanbul.
- BAYTOP, A., 1994, *Farmasötik Botanik*. İstanbul Üniv. Eczacılık Fak., İstanbul.
- HACISALIHOĞLU, İ.Y., *Geleneksel Türk Şehri: Safranbolu*. Türk Coğrafya Der. Sayı:30. İstanbul.
- KARABÜK İL TARIM MÜDÜRLÜĞÜ, 1997, *Ç.E.Y Şube Müdürlüğü*. Karabük.
- YAZICIOĞLU, H. - AL, M., 1982, *Safranbolu*. Özer Matbaası. Karabük.

NOTLAR:

- 1 Karabük İl Tarım Müdürlüğü Ç.E.Y. Şube Müdürlüğü Raporu , 1997, Karabük.s.1
- * Taraklı: Büyük bir Türk topluluğunun adı olup, bugün Özbekistan'da bu topluluğu mensup Türkler yaşamaktadır. Daha geniş bilgi için bakınız. GÜRÜN, K., 1981, Türkler ve Türk Devletleri Tarihi. Karacan Yay. C:1, s.82.
- 2 Yazıcıoğlu, H., Al, M., 1982, Safranbolu. Özer Matbaası, Karabük, s.37.
- 3 Hacısalihoğlu, İ.Y., 1995, Geleneksel Türk Şehri: Safranbolu. Türk Coğrafya Der. Sayı:30, İstanbul, s.412.
- 4 a.g.r, 1997, s.1.
- 5 a.g.r, 1997, s.2
- 6 a.g.r, 1997. S.2.
- 7 Drog Ticareti: İlaç sanayinde kullanılan bitkisel kaynakların ticareti olarak bilinmektedir. Daha geniş bilgi için bakınız: Baytop, A., 1991, Farmasötik Botanik. İst. Üniv. Ecz. Fak. İstanbul, s.280.
- 8 a.g.r, 1997, s.2.
- 9 Baykal, A. R., 1995. Safranbolu'da Yörük Köyü ve Düğün Adetleri. Sema Matbaası. Merter-İstanbul.s.12.