

Kültür Kavramı Temelinde Türk Evi ve Japon Evinin Mekânsal Gelişimi ve Ahşap Malzeme Özellikleri

Fatma Merve Uğur* ve Seçil Şatır**

* İstanbul Üniversitesi
İstanbul, Türkiye
ORCID: 0000-0001-8345-411X
fatmamerveugur@ogr.iu.edu.tr

** Fatih Sultan Mehmet Vakıf Üniversitesi
İstanbul, Türkiye
ORCID: 0000-0002-5530-5798
ssatir@fsm.edu.tr

Derleme makalesi

Geliş: 30/09/2022

Son düzenleme sonrası geliş: 07/12/2022

Kabul: 20/12/2022

Yayımlanma: 31/01/2023

Öz

Kültür kavramı, özünde farklı parametreleri barındıran, toplumların yaşayış biçimlerini şekillendiren, gelişim süreçlerini katmanlı olarak yansıtan çok yönlü bir kavram olarak literatürde yerini almaktadır. Her toplumunun kendine has olan kültür kavramının gelişimi, değişimi, kendi içerisindeki devinimi ve dönüşümü bireysel ve toplumsal bağlamda değerlendirildiğinde yaşanan coğrafya, iklim, yaşam koşulları, insan faktörü, sosyolojik, ekonomik durum, düşünce biçimleri vb. parametreler ile farklılık göstermektedir. Kültür, insanlığın zihinsel ve olgusal olarak etkileşim içerisinde olduğu somut dünyayı şekillendirmektedir. Buna bağlı olarak insanların varoluşlarından 21. yüzyıla değin geçen zaman dilimine kadar yaşamlarını idame ettirebilmeleri için ana merkezde yer alan barınma mekânlarının oluşumunda belirleyici bir faktör olarak kendini göstermektedir. Bu bağlamda alanyazın taramaları yapıldığında, çalışmanın odak noktası olarak ahşabı geleneksel barınma mekânlarında yaygın olarak kullanan, Türk toplumu ve Japon toplumu ele alınmaktadır. Farklı coğrafyalar üzerinde kurulmasından dolayı birbirinden bağımsız gelişimlere sahip, Türk ve Japon uygarlığı iki farklı kültüre sahip insanlar olarak varlığını sürdüren topluluklardır; fakat kültürel açıdan, mekân kurgusu ve malzeme kullanımı bağlamında karşılaştırmaları yapıldığında, insanı odak noktasında tutan barınma mekân tasarımları ile birbirine benzer noktalara sahip oldukları gözlemlenmektedir. Çalışmanın başlıca amacı Türk ve Japon kültürünü incelemektir. Kültürün mekân kurgusuna yansıyan yönlerini keşfetmek, malzeme kullanımında iki farklı toplumu ortak paydada buluşturabilen benzer özellikleri ortaya çıkarmak, teknolojinin gelişimine, dünyanın değişimine paralel olarak tarihsel süreç içerisinde kaybolmaya yüz tutan ahşap malzemenin kullanımını geleneksel Türk evi ve Japon evi bağlamında ele almaktır. Çalışmada yöntem olarak kültür, mekân ve malzeme kavramları Türk evi ve Japon evi kapsamında alanyazın çerçevesindeki örnekler bağlamında taranmakta, analiz edilmekte, değerlendirilmekte ve yorumlanmaktadır. Analiz yöntemi bağlamında ele alınacak karşılaştırma, özgün matris yöntemi ile gerçekleştirilecektir.

Anahtar kelimeler: Japon kültürü, Türk kültürü, Japon evi, Türk evi, ahşap

Spatial Development and Wood Material Properties of the Turkish House and Japanese House On The Basis of the Concept of Culture

Fatma Merve Uğur* and Seçil Şatır**

* *Istanbul University*
Istanbul, Türkiye
ORCID: 0000-0001-8345-411X
fatmamerveugur@ogr.iu.edu.tr

** *Fatih Sultan Mehmet Vakıf University*
Istanbul, Türkiye
ORCID: 0000-0002-5530-5798
ssatir@fsm.edu.tr

Review article

Received: 30/09/2022

Received in final revised form: 07/12/2022

Accepted: 20/12/2022

Published online: 31/01/2023

Abstract

The concept of culture takes its place in the literature as a multifaceted concept that contains different parameters in its essence, shapes the way of life of societies and reflects the development processes in layers. The development, change, movement, and transformation of the concept of culture, which is unique to each society, differs according to parameters such as geography, climate, living conditions, human factor, sociological, economic situation, ways of thinking when evaluated in an individual and social context. Culture shapes the concrete world in which humanity interacts mentally and factually. Accordingly, it has been a determining factor in the formation of housing, which have a central importance for people to maintain their lives from their existence to the 21st century. In this context, when the literature is reviewed, the focus of the study is the Turkish society and the Japanese society, which widely uses wood in traditional shelters. Turkish and Japanese civilizations are communities that have developed independently from each other due to being established on different geographies and continue their existence as people with two different cultures. However, when they are compared in terms of culture, spatial organization, and material usage, it can be observed that they have similar points in housing design that puts people at the center. The main purpose of the study is to examine Turkish and Japanese culture. It is to explore the aspects of culture reflected in the spatial setup, to reveal similar features that can bring two different communities together in the use of materials, to discuss the use of wooden materials, which are about to disappear in the historical process in parallel with the development of technology and the change of the world, in the context of traditional Turkish house and Japanese house. The method in the study is to scan, analyse, evaluate, and interpret the concepts of culture, space, and material in the context of the Turkish house and Japanese house in the context of the examples in the literature. As an analysis method, the comparison will be made with the original matrix method.

Keywords: Japanese culture, Turkish culture, Japanese house, Turkish house, wood

1. GİRİŞ

Geçmişten 21. yüzyıla kadar geçen zaman sürecinde toplumların oluşumu ve gelişiminde etkili olan kültür kavramı, çok farklı açılardan araştırmalar yapılarak incelenmiş ve tartışılmıştır. Toplumların değer yargılarını oluşturan kültür kavramı, her millet için farklılaşarak ve özelleşerek toplumların özgünlüklerinin ortaya çıkmasına imkân tanımıştır. Kültürel değerler üzerinde, yaşanan coğrafyaların çevresel özellikleri, toplumların yaşayış biçimleri, dil, din, inanış gibi kavramlar büyük ölçüde etkilidir. Kaypak ve Dağdelen'e (2013: 512) göre "Kültür, iç içe geçmiş, birbirlerine işlevsel ve tarihsel bağlarla bağlanmış bileşenlerden oluşur." Kültürler, tarih sahnesinde, kendi toplumları içerisindeki dünyevi koşulların da değişimi ve insanların istek ve beklentilerinin değişmesine paralel olarak gelişir. Ancak tarihi olaylar, göçler, savaşlar, vb. afetlerin meydana gelmesi, farklı kültürlerle sahip toplumların etkileşim içerisine girmesine ve birbirine benzeyen özelliklerinin ortaya çıkmasına olanak tanımıştır.

İnsanın mekâna yönelik deneyimlerini gerçekleştirdiği ilk yer evdir. Ev insanın kendini keşfettiği, dinlediği, mekân içinde mekânlar tanımladığı, boşluklar içerisinde kendi tanımlı boşluklarını oluşturduğu alanlar bütünüdür. Hasol (2017: 68) evi: "Yalnızca bir ailenin oturabileceği şekilde ve büyüklükte yapılmış konut" olarak tanımlamaktadır. Ev toplumun en küçük yaşama birimidir. Toplumun en küçük birimi de bireylerden oluşan bir ailedir. Ev de bu bağlamda aile içi paylaşımların yapıldığı, değerlerin nesillerden nesillere anlatılarak ve deneyimlenerek aktarıldığı mekândır. Birey aileyi, aile toplumu etkiler. Bir mekân olarak ev bireyin gelişimini de doğrudan etkilemektedir. Bireyin ev içerisindeki kültürü ile iç içe olan bir gelişim süreci ve ailenin kültürel değerleri nesilden nesile aktarabilme gayreti içerisinde olması toplumun değerlerinin baki kalarak sürdürülebilirliğini koruyabilmesini sağlamaktadır.

Bu çalışmada kültür ve ev kavramlarının birbiriyle sıkı ve içkin olan ilişkisi incelenmektedir. Makalede, dünya literatüründe kendine yer edinmiş ve ahşap kullanımında ön plana çıkan iki özgün tipolojiye sahip Türk evi ve Japon evinin kültür temelindeki mekân organizasyonu, mekân kurgusu ve özellikle ahşap malzeme kullanımının birbiriyle olan ilişkileri geleneksel mimari bağlamında irdelenmekte, matris içinde farklı bakış açılarıyla analiz edilmekte ve yorumlanmaktadır.



Şekil 1. Türk evi ve bir Türk evinin iç mekânı (Arslanbezer, 2020; Ekinci, 2014)

Şekil 1 geleneksel bir Türk evinin dıştan görünüşü ile içten bir mekân organizasyonunu göstermektedir.

Şekil 2 geleneksel bir Japon evinin dış görünüşünü ve iç mekân organizasyonundan bir bakış açısını sunmaktadır.



Şekil 2. Japon evi ve bir Japon evinin iç mekânı (Yukizo Studio, 2014; Kroki, 2015)

2. KÜLTÜR KAVRAMI TEMELİNDE TÜRK EVİ

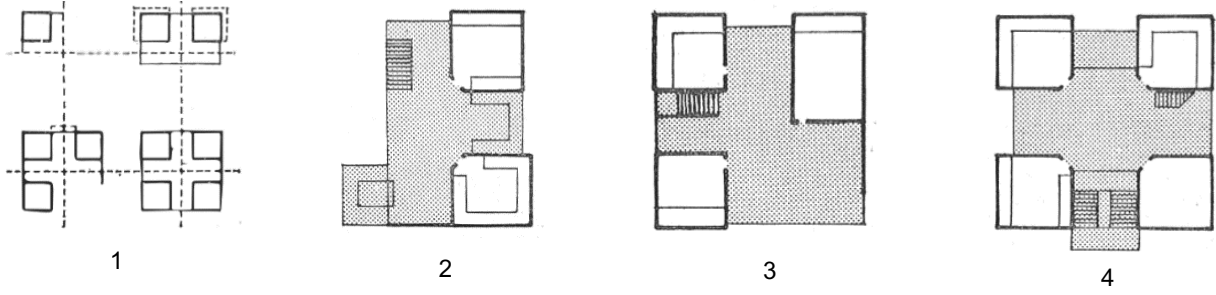
Kültürel temelde ve Türk evi bağlamında bir irdeleme yapıldığında; öncelikli olarak güncel Türk evinin kökeninin, Türklerin varoluşları itibarı ile göçer bir toplum olması sebebiyle, konak birimleri olan çadıra benzediği öngörülmektedir. Yerleşik hayata geçilmesiyle ortaya çıkan Türk evinin oluşumunda çadır etkili olmuştur (Üstün, 2018: 190).

Gögebakan (2015: 44) araştırmasında, “Ortaya çıkan yapılarda, bir taraftan Orta Asya’dan getirilen kültürel değerler görülürken, diğer taraftan da Anadolu’da daha önceleri yaşamış ve coğrafyaya karakterini vermiş kültürlerin izlerini görmek de mümkündür” cümlesine yer vermiştir. Türk evinin güncel ulaşan örnekleri, Türklerin kadim zamanlarından 21. yüzyıla değin geçen zaman dilimindeki yaşam deneyimleri ve kültürel birikimleri ile meydana gelir. Kuban’a (2020: 113) göre “Her ayrıntı yaşayan bir hareketin ürünüdür”.

Osmanlı’nın geniş coğrafyalara yayılmasıyla Türk evinin örnekleri farklı coğrafyalarda, farklı iklim ve coğrafi koşullar çerçevesinde, farklı tipolojilerde görülse de, Eldem (1954: 12) çalışmasında “Birbirinden yüzlerce kilometre mesafede çok farklı şartlar altında inşa edilmiş evlerde bile, planın ana hatları bakımından daima aynı olduğu göze çarpar” düşüncesine yer verirken; Kuban, (2020: 13) “Dini yargılardan çok etkilenmiş sosyo-kültürel öğelerin tasarıma egemen olduğu ve işlevsel programların yöreden yöreye pek değişmediği görülen bu ev, planimetrik niteliklerini bütün bölgelerde korumuştur” söyleminde bulunmuştur. Bu bağlamda plan ölçeğinde Türk evinde bir standardizasyon olduğu ve çok fazla değişime uğramadığı söylenebilmektedir.

Eldem’e göre (1954: 14) planlamada belirleyici ana elemanlar sırasıyla odalar, sofalar ve müstemilat, geçit ve merdivenlerdir. Evin tasarımında, geleceğinin öngörülmesine olanak sağlayan ve planlamada ana elemanı teşkil eden mekân odadır. Kuban’a (2020) göre; göçer yaşamdan yerleşik yaşama geçişi en iyi odada anılır; odalar sofa etrafında toplanır. Eldem (1954) çalışmasında sofa kurgusu ile gelişen plan tiplerini dört gruba ayırmıştır, bunlar sırasıyla sofasız plan tipi, dış sofalı plan tipi, iç sofalı plan tipi ve orta sofalı plan tipidir. Sofa ev halkı için paylaşımların gerçekleştirildiği ortak mekândır.

Gögebakan’a (2015: 45) göre “Göçebelikte yan yana düzenlenen yaşama birimleri olan çadırlar ile yapı içinde odaların sofa etrafında toplanması ‘Orta Mekân’ kavramının normatif görünümüdür.” Kurgu odalar etrafında şekillenmekte, odalar çok işlevli olarak kullanılmaktadır. Aile kavramı, toplumun oluşumunda önemli rol oynamakta ve Türk toplumunda, her oda bir haneyi temsil etmektedir.



Şekil 3. Türk evi planlamasında işlevsel birim ve çoğalımı, uygulanmış örnekler (Kuban, 1982: 199)

Şekil 3'te örnekleri görüldüğü üzere, aile genişledikçe dağılmaz, hane sayısı arttıkça odaların sayıları da hane sayısına paralel olarak artar ve böylelikle ev yeni ekleriyle genişlemiş olur. Evin iç mekânlarının tasarımında öncül, mekânın fonksiyonel olarak kullanılabilmesi, erişilebilir ve ergonomik olmasıdır. Mekân ve mekânın sabit veya mobil donatı tasarımları, insanın anatomik ölçüleri baz alınarak organize edilir.



Şekil 4. Türk evi iç mekân görselleri (Anonim 1, 2018; Anonim 2, 2018)

Eldem'in (1954: 14) açıklamaları doğrultusunda, Şekil 4'te görülen Türk evi mekânlarında, geçit, merdivenler, sofalar evin belirleyici ana unsurlarıdır. Daha da önemlisi gelişen, büyüyen, çocuk ve torun sahibi olan aileler için odalar Türk evinin ana elemanı konumundadır. Her bir oda, ayrı bir ev kadar önem taşımaktadır.

Kuban (1995: 54), ilk dönemlerdeki Türk evinin tasarım öğelerini şu şekilde sıralamıştır: "Ev birkaç pencere dışında sokağa tümüyle kapalıdır", "Tek ve ana cephesi çift katlı galeri yani hayat aracılığı ile avlu ya da bahçeye bağlanmaktadır", "Dış duvarlar çoğunlukla taş ya da moloz taştır". Türklerin içe dönük ve mahremiyeti önemseyen, dine bağlı ve gelenekçi bir yapıya sahip olması Türk evinin tasarımını doğrudan etkileyerek dışa kapalı yapısının oluşumunda etkin rol oynamış, zemin katta ve avluda yer alan duvarların, masif kâgir olarak yapılmasını gerektirmiştir (Karaman ve Zeren, 2010: 76). Giriş kat yüksek ve taş olarak planlanır, böylelikle içerideki mahremiyet, dışarıyla oluşan temasın zemin katta kesilmesiyle korunur. Kuban (1995: 20), evin pencerelerinde mahremiyetin korunmasına katkı sağlamak amacıyla ahşap kafeslerin bulunduğunu söylemiştir. Bektaş (2021: 105), evin dışarıya açılımının bahçe vasıtası ile olduğunu dile getirmiştir.

2.1. Türk Evinde Ahşap Malzeme Kullanımı ve Özellikleri

Türk evi malzeme bakımından karma bir yapıya sahip olup, temel ve zemin kat duvarları taş malzeme ile tasarlanırken, üstü kerpiç dolgulu ahşaptan yapılmaktadır (Kuban, 1995: 16). Ahşap malzemenin Türk evi için tercih edilme sebebi, esnek bir özelliğe sahip olması ve strüktürel sisteminin kolay kurulmasına olanak sağlamasıyla doğrudan ilişkilidir.

Bunun paralelinde, ilkel barınma mekânları olan çadırın ahşap strüktürden yapılmasının Türkler üzerinde bıraktığı etki, malzemenin benimsenmesinde rol oynamıştır (Kuban, 2020: 184). Kuban (1995) çalışmasında ahşap evi “hayatlı ev” olarak adlandırmaktadır.

Türk evinde yaygın olarak kullanılan ağaç türleri “kestane, ardıç, ladin, karaağaç ve ceviz ağacı kerestesi” olup, ahşap malzeme sadece strüktürel bir eleman olarak değil, mekân organizasyonundaki donatıların tasarımında da kullanılmaktadır (Başkan, 2008). Türkiye’nin her bölgesinde ev yapımında ahşap kullanımı yaygın olmakla beraber, “Ülkenin en zengin orman alanına sahip bölgesi olan Doğu Karadeniz, ahşap malzemenin yaşamın her alanında en yoğun kullanıldığı yerdir” (Başkan, 2008). Türk evlerinde ahşap kullanımı özellikle Karadeniz bölgesinde daha sık ve yaygın olarak görülmektedir.

2.1.1. Türk Evinde Ahşap Malzemenin Süsleme Özellikleri

Anadolu’nun her bölgesinde geleneksel Türk evinin planlanmasından yapının son aşamasına kadar, ahşap malzeme yoğun olarak kullanılmaktadır. Yöreye göre evin temeli ağırlıklı olarak taş malzeme ile yapıldıktan sonra, evin dış duvarlarından başlayarak ahşap iskelet sistemi kurgulanır. Tüm ara bölmeler ve donanımları, zemin, tavanlar ve çatıların iskelet sistemleri bütünüyle ahşap malzeme kullanılarak inşa edilmektedir. Türk evinin temel özelliğinde, ara duvarlar, tavan vb. ahşap malzeme kullanılarak gerçekleştirilen yapım elemanları aynı zamanda süsleme unsurları ihmal edilmeksizin ve beraberinde bitirilerek gerçekleştirilmektedir. Aşağıda şekil 5’te izlenen resimler bunun tipik örnekleridir.



Şekil 5. Türk evinde tavan süslemesi (solda), dolap kapaklarında ve çeyiz sandığında Edirnekâri (Perker, 2016; Anonim 3, 2021; Alifart, 2009)

Şekil 5’te görüldüğü üzere, Türk evinde ahşap süsleme, hafif ve derin oyma, modüler parçalarla birleştirme, rozet motifleri oluşturma, duvardan tavana geçiş, kartonpiyer alanında ise alçı üzerine boyama süslemeleri dikkat çekmektedir. Şekil 5’te Edirne Müzesi’nden elde edilen örnekte görüldüğü gibi, bir yatak odasının tüm depolama üniteleri olan dolaplar, cepheleri ve yan duvarları Edirnekâri süsleme ile donatılmıştır. Edirnekâri süsleme ahşap üzerine çeşitli bitkisel motifler, manzaralar vb. bitki kökenli boyalar ile resmetme niteliği taşımaktadır. “Adını ilk olarak Edirnekâri olarak duyuran bu sanat, 14. yüzyıldan sonra ahşap ve deri gibi çeşitli malzemeler üzerine uygulanmıştır. Ciltçilikte de uygulanan bu bezeme sanatıyla kök boya ve altın varak ile nakışlar yapılmış, lake denilen cila yapılarak son haline getirilmiştir” (Yeniköy vd., 2017: 775,776). Türk evinin geleneksel yaşamları çerçevesinde özellikle kadınların ev hayatlarının daha yoğun olması, dış bağlantılarının daha az olması ve evde geçirdikleri zamanın daha çok olması nedenleriyle yaşadıkları mekânlarda ruhlarına, düşüncelerine dinginlik verecek süsleme ve manzaralar dikkati çekmektedir. Yine Şekil 5’te görüldüğü üzere, İstanbul’dan Anadolu’ya gelin giden hanımların İstanbul özlemini giderecek İstanbul manzaralarını yaşadıkları mekânlara ve çeyiz sandıklarına resmettirdikleri kaynaklarda yer almaktadır. Bu resimler ve süsleme unsuru olarak doğal çiçekler ve yapraklar Edirnekâri yöntemleriyle ahşap üzerine işlenmektedir.

Geleneksel Japon mimarisinde marangozluk mesleği, ahşap kullanımını felsefi düşüncelerle değerlendirmektedir.

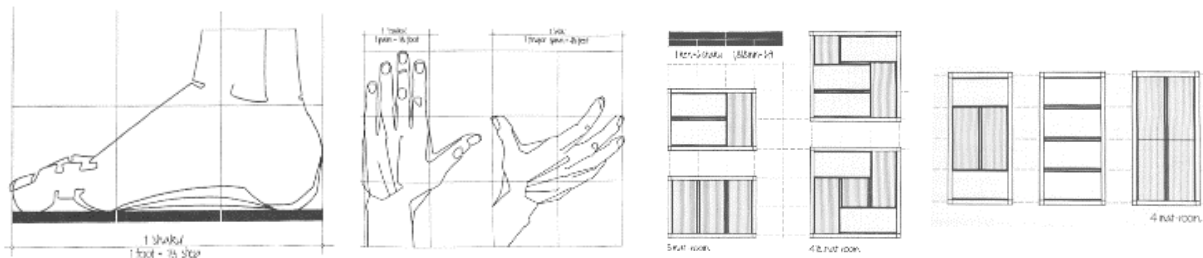
“Marangozlar bir ağacın doğal niteliklerini binadaki nihai yerleşimiyle eşleştirmektedirler; bu nitelikler bir ağacın nerede ve nasıl büyüdüğüne bağlıdır. Örneğin, bir ağaç güney tarafında büyür ve çok fazla güneş ışığına maruz kalırsa, binanın yoğun güney güneş ışığına dayanmasına daha iyi yardımcı olmak için binanın güney tarafında o ağaçtan gelen ahşap kullanılmalıdır. Ahşap, ağır yükleri desteklediği bir ağacın tabanından geliyorsa, bir binanın tabanında kullanılmalıdır” (Cohen vd., 1996: 20).

Japon mimarisinde ahşap malzeme, evin tüm iskelet sisteminde, zeminde, tavanda, çatıda, ara bölmelerde ve iç bahçelere açılan tüm sürme kapı doğramalarında yoğun olarak kullanılmaktadır. Gerek Japon evlerinin gerekse Türk evlerinin süsleme unsurlarının alt yapıları da ahşap malzeme ile gerçekleştirilmektedir. Türk evinin ahşap malzeme süsleme özellikleri çok farklı ve niteliklidir. Örneğin tavan, dolap kapakları, pencere çerçeveleri, depolama nesnelere olarak sandıklar vb. donanımların süslemeleri Türk evi mekânlarına özgünlük katmaktadır.

3. KÜLTÜR KAVRAMI TEMELİNDE JAPON EVİ

Japon halkında aile kavramı çok kuvvetlidir; inançları etik davranışa yönelik gelişmiştir. Kendi kültürlerini kökten koruma iç güdülerini çok yüksektir ve alışılmadık dışında doğa sevgileri mevcuttur. Kültürü, başlıca aile ve toplumun birikimleri oluşturur ve zenginleştirir. Japon kültürü, davranış biçimleri ve ahlak anlayışını anlayabilmek amacıyla başlıca Budizm'i ve Konfüçyanizm'i anlamak gereklidir (Eisenstadt, 1995). Ülkede yaygın olan Şintoizm, Budizm, Taoizm ve Konfüçyanizm'in etkisiyle Japonlar, yaşamlarında sade, minimalist bir tavır benimsemişlerdir. Şinto, Japon inançlarının bütünü olarak kabul edilmekteyken Taoizm ve Konfüçyanizm gibi felsefi düşünceler Çin'den gelen Budizm'in etkisiyle kültürün içine etki etmiştir (Kapıcıoğlu, 2019).

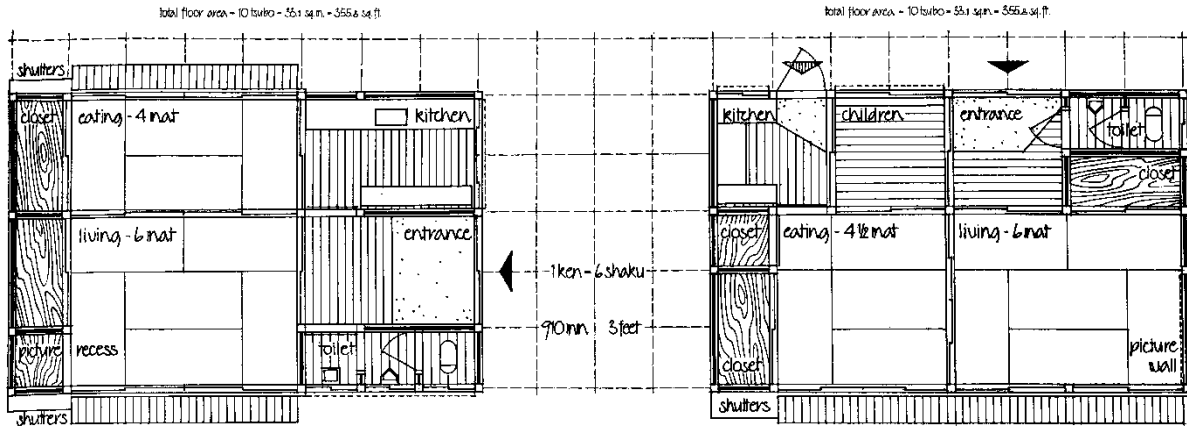
Kapıcıoğlu (2019: 29) çalışmasında, Japonların dine yönelik yaşama anlayışına ilişkin olarak; evrene bakarak tabiat üstü bir gücün farkına vardıklarını ve buna itaat ettiklerini, tabiatdaki tüm oluşum ve durumların bu tabiat üstü otorite ile ilişkili olduğunu ve otoriteye saygı duyulması gerekliliğinin varlığını dile getirmiştir. Tabiat ve evren onlar için kutsaldır. Bu bağlamda, tasarımlarında ve yaşam tarzlarında, inanın etkisiyle doğaya saygılı bir yaklaşımla, insan ölçeğini aşan yapılar yapmak yerine fonksiyonel ve doğayı ezmeyen, onunla iç içe olan, yerel ve doğal malzemelerin kullanıldığı yapılar yapmayı tercih etmişlerdir.



Şekil 6. İnsan el, ayak ölçüsü (1 Shaku / 1 ayak ölçüsü: yaklaşık olarak 27,5 cm) ve Tatamiler ile ölçeklendirilmiş farklı oda tipleri (Engel,1991)

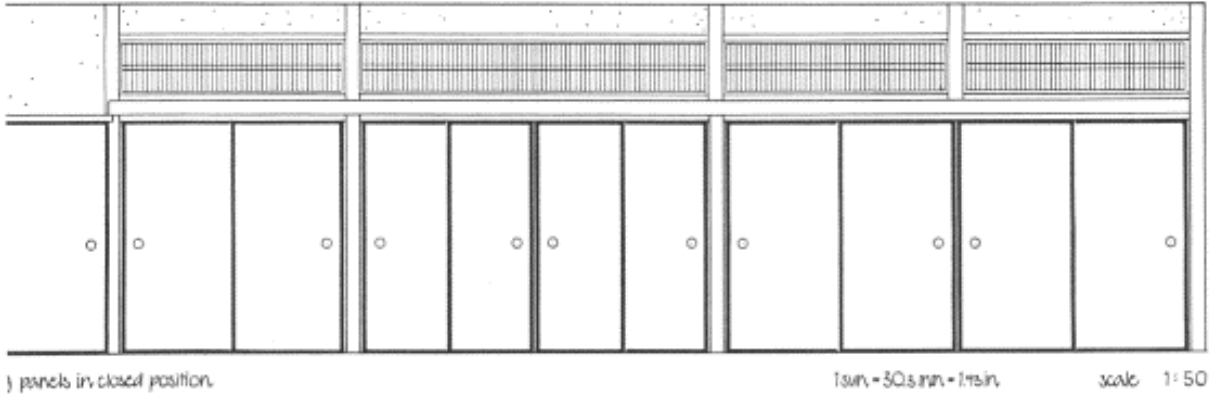
Japonlar için kültür kavramı, yaratılan her şey ile eş değer olarak görülmektedir; insana ilişkin olan her şeyin kültür ile ilişkisi olduğuna inanırlar ve bunu “Bunka” (bir kültür tanımı) olarak adlandırırlar. Mimari ölçülendirmede ‘Tatami’, insan ölçülerini baz alan bir sistemdir. Mekânın organizasyonu, alanın karelere bölünmesiyle başlar. Japonların kişilik yapısının

'Tatami' (Şekil 6) matı üzerinde kurulduğu ifade edilerek kişiliğin, matın bazı dokusal ve fiziksel özelliklerine benzer olduğu söylenmektedir. Tatami ve Japon insanı arasındaki benzerlikler "1. Doğa ile uyum içindedir, 2. Tek başına değil birlikte, örgütlü ve hizmete hazırdır, 3. Genel yapının ilke ve ölçülerine, oyunun kurallarına uymak, dayanıklı, dayanışmaya yatkın olmak zorundadır, 4. Temiz, düzenli ve güzel görünmelidir; ayna gibi nesnel bir yansıtıcı olmak zorundadır." maddeleriyle sıralanmıştır (Kapıcıoğlu, 2019: 72,263). Japonlar mekânlarında, insan ölçüleri ve adedini temel aldıklarından, evlerinin tasarımında standardizasyon uygulanmaktadır. Odalar çok işlevli olarak hem yaşama hem de yatak alanı olarak kullanılır ve odaların taban ölçülerine göre: 3 matlı oda, 1 kişi için: 6x9 Shaku (Şekil 6), 4x1/2 matlı oda, 2 kişi için: 9x9 Shaku, 6 matlı oda, 3kişi için: 9x12 Shaku ve 8 matlı oda, 4 kişi için: 12x12 Shaku'dur (Engel, 1991: 51,53).



Şekil 7. 3 veya 4 kişilik bir aile için tasarlanan ev planı (Engel, 1991)

Şekil 7'de izlenen, iki farklı plan çizimi verilmiş olan Japon evleri yaşam mekânlarının ölçülendirilmesi ve bölümlendirilmesi, 'Tatami' adı verilen ve yalnız birkaç boyutu olan, hasır malzeme ile örülmüş, yer döşemelerinin katmanları temelinde gerçekleştirilmektedir.



Şekil 8. İç mekânda mobil ayırıcı paneller (Engel, 1991)

Şekil 8'de görülen kâğıt paneller mobil bir yapıya sahiptirler ve çok hafif özelliklidirler. Sürme yöntemi ile açılır ve kapanırlar. Geometrik yapılı, çerçeve konstrüksiyonlu sürme kapıların malzemesi ağırlıklı olarak ahşaptır. İç mekândaki organizasyonu sağlarlar, iç ve dış mekânı birbirinden ayırır veya bütünleştirirler.

Şekil 8 ve 9'da görülen örnekler, hem modüler bir yapıyı hem de taşınabilir mobil özelliği temsil etmektedirler. Japon evlerinin sürme panelleri, ağırlıklı tek kat üzerine, dış ve iç mekânı

birbirine en mükemmel şekilde bağlayıcı niteliktedir. Doğaya verdikleri önem, Japon halkının doğa ile bütünleştirdikleri, sürme panellerinde açıkça kendini göstermektedir. Çünkü sürme paneller tamamen açıldığında, evin mekânı ve doğa mekânları bir bütün gibidir.



Şekil 9. 'Shōji' ve 'Fusuma' (Spacey, 2016)

3.1. Japon Evinde Ahşap Malzeme Kullanımı ve Özellikleri

Japon evinde ahşap malzeme strüktürel elamanlardan donatılara kadar neredeyse her alanda, yalın bir biçimde görülebilmektedir. Japon evinde ahşap malzeme herhangi bir yapay işlem görmeden, doğallığı göz önüne çıkarılacak şekilde kullanılmakta ve yapaylıktan uzak kalınarak malzemenin renk, parlaklık, damar ve doku özellikleri ile öne çıkarılmaktadır. Japon evlerinde başlıca kullanılan ahşap türleri ve özellikleri sırasıyla; "Hinoki (Chamaecyparis obtusa: selvi türü), ne çok sert ne çok yumuşak, kolay işlenebilir, çürümeye karşı yüksek dirençli, maliyeti yüksek", "Asunaro (Thu jopsis dolobrata: selvi türü), kalite ve görünüm açısından Hinoki'ye benzer ancak bölünmeye/parçalanmaya olan duyarlılığı değerini düşürür.", "Akamatsu/Mematsu (Pinus densiflora: çam türü)(female/red pine: dişi kızılçam), normal bir mukavemet ile yüksek elastikiyet, kavisli formlar için kullanılabilir, çatı kirişi ve çatı eğişi yapımında", "Kuromatsu (Pinus thunbergii: siyah çam), özellik olarak akamatsuya benzer ancak kalitesi akamatsuya göre daha düşük", "Tsuga (Tsuga sieboldi: köknara benzer çam ağacı) gövdesi düz ve sert, yapı strüktürünü ağır ve sağlam kılar", "Sugi (Cryptomeria Japonica: Japon sediri), hızlı ve uzun olarak büyüyen bir ağaç türüdür, su tutuculuğu yüksek, sertliği az, dokusu yumuşak ve çalışılabilirliği kolaydır, kırmızımsı kahve bir renge sahiptir, genellikle ham formuyla dekoratif olarak taşıyıcı değeri olan kolonlarda kullanılır", "Keyaki (Abelica serrata/zelkova: kafkas karaağacı), sert, elastik, dayanıklı, destek veya giriş olarak kullanılabilir, dokusu canlı ve kontrastlı olduğunda dekoratifiği yüksek", "Kiri (Paulownia tomentosa:pavlonya), strüktürel ve estetik olarak seçkin bir malzemedir, dekoratif olarak kullanılabilir fakat pahalılığı yaygın kullanımın önüne geçer, neme olan dayanıklılığıyla döşeme için iyi bir malzemedir aynı zamanda yaygın olarak donatı (dolap) yapımında kullanılır.". Bu ahşap malzemelere ek olarak "Momiji (Acer palmatus: isfendan)", "Kuwa (Morus alba: dut ağacı)" ağaçları da kullanılmaktadır (Engel, 1991). Doğaya ileri düzeyde önem veren bir kültür altyapısına sahip olan Japonlar, ev yapımında kullanılan ağaçların yetiştirilmesi, korunması ve özel seçimi konusunda da hassas davranışlar sergilemektedirler.

3.1.1. Japon Evinin Ahşap Malzeme Süsleme Özellikleri

Japon evinin geleneksel özelliklerinde, ana giriş kapıları, bahçeye açılan ana giriş kapılarında veya bahçeye açılan bölmelerin alınlıklarında yalın ahşap malzeme süslemeleri izlenmektedir. Şekil 10 Japon evinde, Japonların inançlarına yönelik vurgulayıcı özel köşeleri tanımlamaktadır. Bu baskın köşeler veya duvarlar, Japon inancında insan varlığının topraktan gelip göğe yükselişini temsil eden örneklerle bezenmektedir. Bu örneklerden en tipik olanı

Japon İkebana sanatıdır. İkebana sanatı, bir tür çiçek tanzim sanatı olarak takribi 600 yıllık bir geçmişi ile, Japon bahçelerinde yetiştirilen her türlü dal, ağaç, yaprak, çiçek gibi doğa örneklerinin vazo, kütük, saksı vb. kullanarak genelde asimetrik formlar içinde düzenlenmesidir (Kopytin ve Yu Zh ou, 2021: 33-34).










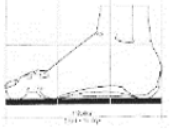


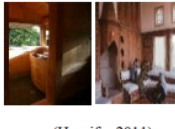

Şekil 10. Japon evi iç mekânında inanca yönelik baskın köşe (solda) ve Antik Japon Askeri İmparatorluk muhafızları Urushi Lake, sake kase seti (sağda) (Rodoyourhouse, tb1; Anonim 4, tb2)

Şekil 10'da, Japon lakeli kaseleri, Japonya'nın Kiso bölgesine özgün örneklerdir. Bu kaseler, bir tarafta Japon toplumunun estetik mükemmelliğinin kültürel temelini meydana getirirken, diğer taraftan malzeme bilimi ve teknolojisi ile mükemmel bir uyum sağladıklarını gösterir. Japonya'da Kiso bölgesinde Kisoshikkikan Cila Müzesi bulunmaktadır. Bu müzede kaselerin ve diğer ürünlerin lake kaplamalarını yapan uzman zanaatkârlar çalışır. Kaselerin lake özellikleri ısı tutucu ve yüksek düzeyde yansıma sağlayıcı niteliktedir. Kasenin ahşap malzemesi üzeri substrat ve lake kaplıdır. "Ahşap substrat ve lake kaplamalar, nesnelere gözle görülür bir ısı iletimi deneyimi yaşatır, ısıyı yüzey alanı boyunca eşit olarak dağıtırken, aynı zamanda bir ısı yalıtımı ölçüsü ve sıcak çorba veya çaydan kâseyi kucaklayan ellere yavaş ısı transferi sağlar" (Capua, 2018: 4). Capua (2018: 8) kaynağı kapsamında kaseler, yalnız Japonya "Kiso vadisi ormanlarında bulunan ve çok özgün bir selvi türü olan ve 300 yaşlarında olan Hinoki selvi türü ağacından üretilen ahşapla" gerçekleştirilmektedir. Kaselerin verniği ise "Urushi (Rhus vernicifera)" olarak da bilinen cila ağacının özünden elde edilmektedir. Japon zanaatkârlar, Urushi ağacı öz suyunu çıkararak "oksidasyon ve polimerizasyon süreci ile doğal olarak küreleştirir ve sertleştirir." Bazı durumlarda "metal tozları, sedef, yumurta kabukları, un ve diğer ürünlerle" karıştırabilirler. Elde ettikleri karışımı ahşap ürün üzerine uyguladıklarında "su, alkol, orta derece ısı, asitler ve bazları geçirmez" bir tabaka elde etmektedirler. Sağlık ve esneklik açısından Japon zanaatkârlara özgü, çok değerli ve özel bir lakedir. Urushi ağacı öz suyu aslında zehirli bir öz su olduğu halde zanaatkârların ustalık işlemlerinden sonra zararlı özelliği ortadan kalkmaktadır.

4. TÜRK EVİ VE JAPON EVİNDE KÜLTÜR KAVRAMI VE AHŞAP MALZEMENİN KULLANIM ÖZELLİKLERİNİN KARŞILAŞTIRILMASI

Konu bağlamında yapılan literatür taramaları ve yorumlamalar sonucunda, makale kültür kavramı üzerinden irdelenmiştir. Kültürün oluşumunda, en çekirdek mekân olarak ev kavramı kültür alt başlığı altında incelenmiş, evin oluşumdaki mekânlar ve mekân organizasyonu Türk evi, Japon evi ve ahşap malzeme kullanım özellikleri bağlamında karşılaştırılmıştır. Bu karşılaştırmada Türk evi ve Japon evinin ahşap özellikleri ele alındığında, daha özgün bir düşünceyle mekân donanımlarının süsleme unsurlarına da değinilmiştir.

Çizelge 1. Matris yardımı ile Türk evi, Japon evi ve ahşap malzeme kullanımının karşılaştırılması ve analizleri (2022)

Türk ve Japon Evlerinin kültürel bağlamları	Kültür	Ev	Mekân	Mekân Organizasyonu	Ahşap
Türk Evi	 <p>(Perker, 2016) Aile, din ve süsleme etkisi</p>	 <p>(Kuban, 1995) İnsan, kültür, gelenek din etkisi</p>	 <p>(Engel, 1991) İnsan ölçüleri</p>	 <p>(Kuban, 1995) 1.Odalar, 2.Sofalar ve Müştemilat, 3.Geçit ve Merdivenler</p>	 <p>(Benjamin, 2021) özgün kurulum Esnek yapı, çevrede bulmaya elverişli</p>
Japon Evi	 <p>(Rodoyourhouse, tb1) İnsanla ilgili olan her şey</p>	 <p>(Engel, 1991) İnsan Kültürü ve din etkisi</p>	 <p>(Engel, 1991) İnsan ölçüleri 'Shaku'</p>	 <p>(Engel, 1991) Tatami, 'Shōji' ve 'Fusuma'</p>	 <p>(Navamin, tb3) Standardizasyon- temsil ürün, özel yetiştirilme, koruma.</p>
Ahşap	Yerel malzeme Temsil aracı-	 <p>(Homify, 2011), (Demirarslan, 2017:3) Strüktür ve donatı</p>	 <p>(Özcan ve Güngör, 2019) Temsili ve işlevsel malzeme</p>	Belirleyici unsur, strüktürel ve donatı elemanı olarak, bölücü elemanların strüktürü – çerçeve elemanı	Yerel malzeme – kolay işleme ve kurulum – kolay erişim – temsil ürünü – standardizasyon

4.1. Türk Evi ve Japon Evinin; Kültür, Ev, Mekân, Mekân Organizasyonu ve Ahşap Malzeme Bağlamında Yorumlanması

Yapılan karşılaştırma sonucunda kültür kavramı özelinde bir değerlendirme yapıldığında; Türk evinin oluşumunda kültürel bağlamda aile, din ve süsleme etkisi görülmekteyken (Spacey, 2016) Japon evinde insan ile ilgili olan her şey kültür kapsamında kabul edilerek tasarıma etki etmektedir. Ahşap, her iki kültür bağlamında da yerel ve kolay kullanım özelliklerine sahip bir malzeme olarak ortaya çıkmaktadır; Japonya özelinde başlangıçta ahşabın ekonomik kaygılarla ham olarak tasarımda kullanılması söz konusu iken malzeme, sonradan güçlü bir temsil aracı olarak değerlendirilmiştir. Her iki toplum da ev tasarımlarında insan ölçülerini baz alarak mekânlarını oluşturmuşlardır. Japon toplumu, ölçülendirmeyi kendi ürettikleri ve 'shaku' (ayak ölçüsü) olarak isimlendirdikleri bir sistem ile gerçekleştirmiştir. Japon toplumunda mekân organizasyonu 'Tatami' adı verilen matlar, 'Shoji' ve 'Fusuma' adı verilen bölücü elemanlarla sağlanmaktadır. Türk toplumunda ev tasarımı üç ana mekân (odalar, sofalar, merdivenler ve müştemilat (Eldem, 1954: 14)) ve elemanlar etrafında şekillenmektedir. Ahşap malzeme her iki toplum için de kurulum, işleme, erişim, yerel malzeme elde etme, doğa ile bütünleşme, temsil ürünü olma konularında, kolaylıkla elde edilerek standardize etme/edilebilme gibi özellikleriyle vazgeçilmez olarak kültürlerinde ve belleklerinde yer etmiştir. Türk evi yapımı, örneğin taş gibi yörelere özgü elde edilen malzemeye göre bazı farklılıklar göstermektedir. Ormanların yoğun bulunduğu bölgelerde ise

ahşap ev geleneklerini oluşturan Türk evi tipleri daha yaygın izlenmektedir. Japon evlerinin, temel özelliği olan malzeme ile kendi ülkelerine özel ahşap tiplerini kullanarak yine özgün bir yapısal nitelikte geliştikleri söylenebilir. Türk evi ve Japon evinin mekân donanımları temelinde, benzeyen ve benzemeyen özellikleri söz konusu olduğunda, Türk evinde ahşap malzeme modüler parçalar ile birleşebilen, oymalı, kakmalı, süslemeli cephelerde ve nesnelere kullanılabilir. Japon evinde ahşap malzeme, sürme kapılı geometrik yapılı, bölmelere ayrılmış doğramalarda ve nesnelere farklı ve yalın olarak kullanılır. Japon evinde diğer çok önemli bir özellik ise, topraktan gelip göğe ulaşma inancına bağlı olarak, bu inancı her an anımsamak üzere, iç mekânda baskın bir köşe ya da cephe oluşturulmasıdır. Türk evi ve Japon evinin nesnelere temelinde çok ilginç bir benzerlik ahşap üzerine bitkisel boyalarla renklendirilmiş eşyalarda görülür. Türk evinde Edirnekâri, boyalı depolama nesnelere, Japon evinde ağırlıklı olarak kaseler niteliğinde dikkati çeker. Hatta, zanaatkârlar ve kaseleri, Japon el sanatının dünyaca ünlü kanıtıdır.

5. BULGULAR VE SONUÇ

Kültür kavramı, özgün olarak kendine her toplumda farklı bir kimlik edinmektedir. Oluşumunda yaşam biçimi, din, inanış, yaşanan coğrafyanın şartları gibi pek çok faktör dolaylı olarak ya da doğrudan etkindir. Toplumun her bir bireyi, kültür kavramını geçmişten güncel kadar belleklere yerleşen normların dışına çıkmayacak şekilde kendi benliğiyle yorumlar. Topluma geri kazandırarak kültürel çeşitliliği güncel kılar ve artırır.

İnsanın ilk mekân deneyimi ev ile başlar, ev topluluğun en küçük birimi olan ailenin birlikte konaklayabileceği yapı birimidir. Aynı zamanda aile içi paylaşımların gerçekleştirilmesiyle kültürel belleğin aileden gelen öğretiler ile korunarak geleceğe aktarılmasında etkin rol oynar. Ev insanın özgürce kendi alanlarını tanımlayabileceği boşluğudur. Evi deneyimleyen kişi, istek ve beklentileri dahilinde mekâna yapacağı müdahaleler ile sınırlarını belirler, mekânı donatılarıyla organize eder. İnsanın yaşam serüveninde kendi kimliğini keşfetmesi, bir mekân olan evi deneyimlemesi, kültürel öğretiler ile sentezlemesi, topluma adaptasyonunu kolaylaştıracaktır.

Türk evi bağlamında bir değerlendirme yapıldığında; Türklerin göçebe bir toplum olarak var olmaları, ilk barınma mekânlarının çadır olması, Türk evi mekân kurgusunun oluşumunu etkilediği gibi çadır strüktürünün ahşap iskelet ile kurgulanması, Türk evinde ahşap malzeme kullanımının benimsenmesini sağlamıştır. Türk evi, kültürel birikimlerin ve yaşama biçimlerinin sentezlenmesiyle ortaya çıkmıştır. Farklı coğrafyalarda inşa edilse bile, inşa edilme amacıyla, aile ve kültüre bağlı olarak oda sayısı gibi değişiklikler göstermektedir. Türk toplumu dinin, inanışın ve yaşama biçiminin etkisiyle, aynı zamanda geleneklerine de bağlı olmasıyla mahremiyete önem veren bir yaşam biçimine sahiptir. Bu yaşama biçimi, mahremiyetin korunması amacıyla, Türk evinin dışarıya kapalı bir yapı tasarımına sahip olması gerekliliğini doğurmuştur.

Japon evi bağlamında bir değerlendirme yapıldığında; Japonlar aile, din ve doğa kavramlarına önem vermektedirler. Onlar için kültür kavramı, insan ile ilgili olan her şeyi kapsamakta, evin sahibi olan aile, kültürü yansıtmaktadır. Yaşayış biçimlerinde topraktan gelip göğe gitmek gibi derin bir inanışa sahip olmaları, yaşama mekânlarında bu inanışı her daim gösteren ve hatırlatan baskın bir köşe oluşturmalarına neden olmaktadır. Evlerini inşa ederken insan ölçüsünün çok önemli olduğunu, insanın ancak ve sadece doğadan bir parça olarak tasarımda konum aldığını bilmektedirler. Anıtsal yerine minimal bir tasarım tavrı anlayışını benimsemişlerdir. Evlerinde kullandıkları ahşap malzeme, sadece strüktürel olarak değil,

donatı elemanı olarak da kendini göstermektedir. Ahşabı, doğayı, doğallığı vurgulama ve bir temsil ürünü haline getirmek amacıyla herhangi bir boya veya müdahale işlemine tabi tutmadan doğal haliyle kullanmayı tercih etmişlerdir.

İki farklı coğrafyada yaşayan iki farklı toplum kültür ve ev bağlamında karşılaştırıldığında, farklılıkları olduğu kadar benzerlikleri de olduğu saptanmıştır. Türk toplumu ve Japon toplumu geleneklerine, dinine ve inanışlarına bağlı yaşayan iki toplumdur. Her iki toplumun kendi dini inanışları, yaşama biçimlerine ve mekânlarına yansımıştır. Kültürel birikim ve aktarım her iki toplumun sürdürülebilirliği için önem arz etmektedir.

Türk evi ve Japon evinde ölçülendirme, insan bazında değerlendirildiğinde, bir standardizasyon söz konusudur. Japonların 'Tatami' adını verdikleri, insan boyutlarına sahip mat, odanın boyutlarını belirlemekte ve birimden bütüne kurgulanmaktadır. Türklerin odalarının çoğalarak yeni haneler oluşturması ve evi genişletmesi de birimden bütüne gitme örneği teşkil etmektedir. Her iki toplumda da kullanılan odaların çoklu kullanım özelliğine sahip olması, oturma, uyuma, yemek yeme, misafir ağırlama vb. eylemlerin farklı zamanlarda aynı mekânlarda yapılmasına olanak tanır. Bu çoklu kullanım benzerlikleri, mekânlarının donanımlarında da eşyaları yayma, kullanma, toplayıp kaldırma davranışlarının da eş değerliliğinin varlığını düşündürmektedir.

Türk evinde ahşap malzeme, mekânların duvarları ve tavanlarında, oymalı, süslemeli ve hatta ahşap üzerine boyalı (Edirnekâri) donanımlar şeklinde bulunmaktadır. Japon evi iç mekân cephelerinde, geometrik bölüntülerle büyük sürme kapılar dikkat çeker; çünkü bu sürme kapılar genellikle Japon bahçelerine açılır. Şekil 10'da, çok ender olarak Japon evinde tavan süslemeleri de dikkat çekmektedir.

Her iki toplum için ahşap malzeme, erişilebilir, yerel ve doğal olma, standardize edilebilir özelliklerinden dolayı tercih sebebi olmuş ve yaygın olarak kullanılmıştır. Japon toplumunda geleneksel ev kullanımı devam etmesine rağmen, Türk toplumunda 21. yüzyılda ahşap konutun yerini çelik ve betonarme yapılar almıştır. Ancak Japonya'nın Tokyo ve Osaka gibi büyük kentlerinde konutlarda çağdaş malzeme olarak çelik ve beton kullanımı zorunludur.

Geleneksel Türk ve Japon evinin inşasında ahşap malzeme kullanımının ileri düzeyde olması benzer tarafları sayılmakla beraber, zaman içinde bölgesel farklılıklar ve geleneklere bağlılık farklılıklarından da kaynaklanan özellikler ile Japon evinin temel nitelikleri, daha iyi korunmuş durumdadır. Türk evinin geleneksel özellikleri ise ülkenin büyüklüğü oranında dikkate alındığında, belli bölgelerde özellikle ahşap iskeletli hımış yapı tarzı gelişmiştir. Mega şehirler dikkate alındığında ise, hem Türk evi hem de Japon evi çağdaş malzeme ve yapı sistemleri ile gelişmektedir.

Bilgilendirme / Teşekkür

Bu makale Fatih Sultan Mehmet Vakıf Üniversitesi, Mimarlık ve Tasarım Fakültesi, Mimarlık Bölümü'nün düzenlediği 'Gelenekten Geleceğe Mimaride Ahşap' Konferansı kapsamında sunulmuş, Bāb Dergisi özel sayısı için bir seçki olarak alınmıştır.

Çıkar Çatışması Bildirimi ve Sorumluluk Bildirimi

Bu makalede araştırma ve yayın etiğine uyulmuştur, olası bir çıkar çatışması bulunmamaktadır. Makalede belirtilen tüm görüş ve düşünceler yazarların sorumluluğundadır, bu konuda derginin sorumluluğu bulunmamaktadır. Makalede yer alan görsellerin kullanımına dair yasal izinlerin alınması yazarların sorumluluğundadır, bu konuda derginin sorumluluğu bulunmamaktadır.

Yazar Katkı Bildirimi

Bu makalede konunun temel özellikleri Fatma Merve Uğur tarafından saptanmış ve araştırılmıştır. Çünkü Fatma Merve Uğur'un Japon kültürü ve Japon Evi üzerindeki özel merakının yanı sıra, Türk evlerinin en eski dönemlerinden itibaren, Osmanlı dönemi ve günümüze kadarki geleneksel özelliklerine de özel bir merakı bulunmaktadır. Araştırma geniş kapsamlı olarak Fatma Merve Uğur'a aittir. İkinci yazar olarak Seçil Şatır, makalenin daha özgün olmasını sağlayıcı nitelikte, mekânların bahçeye açılımları, Japon inancının topraktan gelip gökyüzüne yükselmesine yönelik felsefi düşünceleri temelinde yaşam mekânlarında bir baskın köşe yaratmaları fikrini geliştirmiştir. Ayrıca, mekânların süsleme özelliklerinin metne eklenmesi konusunda Türk evi ve Japon evinin benzer ve ayrı taraflarını dile getirmiştir. Örneğin; Türk evleri donanımlarında Edirnekârî ahşap üstü boyamalar, Japon evleri donanımlarında, Japon Kiso Bölgesi'nde üretilen ahşap üstü boyalı lakeli kaseler karşılaştırmasında bulunmuştur.

KAYNAKLAR

Kitap

- BEKTAŞ, C., 2021. *Türk evi*. 9. Baskı. İstanbul: Yem Yayın.
- ELDEM, S. H., 1954. *Türk evi plan tipleri*. İstanbul: İstanbul Teknik Üniversitesi, Mimarlık Fakültesi.
- ENGEL, H., 1991. *Japanese house, a tradition for contemporary architecture*. 14. Baskı. Tokyo: Charles E. Tuttle Compony.
- HASOL, D., 2017. *Mimarlık cep sözlüğü*. İstanbul: Yem Yayın.
- KAPICIOĞLU, S., 2019. *Japon kültür felsefesi*. İstanbul: Cinius Yayınları.
- KUBAN, D., 1982. *Türk ve İslam sanatı üzerine denemeler*. İstanbul: Arkeoloji ve Sanat Yayınları.
- KUBAN, D., 1995. *Türk 'Hayat'lı evi*. İstanbul: MTR.
- KUBAN, D., 2020. *Türk ahşap konut mimarisi 17-19. yüzyıllar*. İstanbul: Türkiye İş Bankası Yayınları.

Kitapta bölüm

- EISENSTADT, S. M., 1995. The Japanese attitude to nature a framework of basic ontological conceptions. İçinde: O. Brun ve A. Kalland, ed. *Asian perceptions of nature a critical approach*. Kopenhag: Nordic Institute of Asian Studies. s. 189-214.

Konferansta bildiri

- KAYPAK, Ş. ve DAĞDELEN, A., 2013. Kültür ve kimlikte kente özgü 'çok'lu açılımlar. İçinde: YÜKSEL, F., XI. *Kayfor Afro-Avrasya coğrafyasında kamu yönetimi uygulamaları ve sorunları*, 31 Ekim-2 Kasım 2013, Samsun. Ankara:TODAİE Yayını. s. 510-520.

Dergide makale

- BAŞKAN, S., 2008. Geleneksel Doğu Karadeniz evleri. *Erdem İnsan ve Toplum Bilimleri Dergisi*. (52), s. 41-90.
- DEMİRARSLAN, D., 2017. Analysis of interior space of a room in a traditional Turkish House with respect to construction material and application techniques: Safranbolu region. *House IOSR Journal Of Humanities And Social Science*. 22 (11), s. 1-11.

- COHEN, D., MCKAY, S., BROCK, L., COLE, R., PRION, H. ve BARRETT, D. 1996. Wood construction in Japan: Past and present. *Forest Products Journal*. Madison. s. 18-24.
- GÖĞEBAKAN, Y., 2015. Karakteristik bir değer olan geleneksel Türk Evi'nin oluşumunu belirleyen unsurlar ve bu evlerin genel özellikleri. *İnönü Üniversitesi Kültür ve Sanat Dergisi*. 1 (1), s. 41-55.
- KARAMAN, Ö. Y. ve ZEREN, M. T., 2010. Geleneksel Türk konutunda kullanılan ve kargir sistemi destekleyen Ahşap Yapısal elemanların önemi ve bozulma nedenleri. *Dokuz Eylül Üniversitesi Mühendislik Fakültesi Fen ve Mühendislik Dergisi*. 12 (2), s. 75-87.
- KOPYTIN, A. ve YU ZH OU, T., 2021. From Ikebana to Botanical Arranging: Artistic, Therapeutic, and, Spiritual Alignment With Nature. *Ecopoiesis: Eco-Human Theory and Practice*. 2 (1). 33-39.
- ÖZCAN, U. ve GÜNGÖR, S. 2019. Geleneksel Türk Evi ile Geleneksel Japon Evi'nin Yapısal Açından Karşılaştırılması. *Avrupa Bilim ve Teknoloji Dergisi*. (16), 646-661.
- ÜSTÜN, B., 2018. Türk evi mekân kurgusundaki programatik yapıların tasarımsal bütünlüğü. *Avrasya Uluslararası Araştırmalar Dergisi*. (6), s. 187-207.
- YENİKÖY, B., ÇELİK, M. ve ŞAHİN, C., 2017. Zıt iki sanatın disiplinler arası yaklaşımı: grafiti ve ahşap boyama. *Avrasya Sosyal ve Ekonomi Araştırmaları Dergisi*. 4 (12), s. 770-780.

İnternet kaynağı

- ALIF ART, 2009. *Eski Münevver Ayaşlı Koleksiyonu* [çevrimiçi]. Erişim adresi: https://www.alifart.com/edirnekari-ceyiz-sandigi_102160/ [Erişim Tarihi 24 Mart 2022].
- ANONİM 1, 2018. *Osmanlı Türk evi özellikleri* [çevrimiçi]. Erişim adresi: <https://www.dunyabulteni.net/kultur-sanat/osmanli-turk-evi-ozellikleri-h432420.html> [Erişim Tarihi 16 Ocak 2022].
- ANONİM 2, 2018. *Osmanlı Türk evi özellikleri* [çevrimiçi]. Erişim adresi: <https://www.dunyabulteni.net/kultur-sanat/osmanli-turk-evi-ozellikleri-h432420.html> [Erişim Tarihi 16 Ocak 2022].
- ANONİM 3, 2021. *Edirnekâri* [çevrimiçi]. Erişim adresi: <https://tr.wikipedia.org/wiki/Edirnek%C3%A2ri> [Erişim Tarihi 24 Mart 2022].
- ANONİM 4, tb2. *Militarysakecups* [çevrimiçi]. Erişim adresi: <https://militarysakecups.com/products/beautiful-antique-japanese-military-imperial-guards-urushi-lacquer-sake-cup-set> [Erişim Tarihi 27 Ocak 2023].
- ARSLANBEZER, H., 2020. *Cengiz Bektaş: Resilience of Anatolian vernacular architecture* [çevrimiçi]. Erişim adresi: <https://www.dailysabah.com/arts/portrait/cengiz-bektas-resilience-of-anatolian-vernacular-architecture> [Erişim Tarihi 16 Ocak 2022].
- BENJAMIN, C., 2021. *Yörük evi* [çevrimiçi]. Erişim adresi: <https://recipes.redditchjobcentre.co.uk/> [Erişim Tarihi 27 Ocak 2023].
- CAPUA, R., 2018. *Lacquerware* [çevrimiçi]. Erişim adresi: https://www.academia.edu/37223605/Lacquerware_pdf [Erişim Tarihi 24 Mart 2022].

- EKİNCİ, E. B., 2014. *Eski evlerimizin manevi sigortası* [çevrimiçi]. Erişim adresi: <https://www.ekrembugraekinci.com/article/?ID=526> [Erişim Tarihi 16 Ocak 2022].
- HOMIFY, 2011. *Geleneksel ahşap konstrüksiyonlu Japon evi* [çevrimiçi]. Erişim adresi: <http://www.seyseysha.com/en/works/2/index.html> [Erişim Tarihi 24 Mart 2022].
- KROKİ, N., 2015. *Müstakil bir oda ve toprak zeminle yaşamak* [çevrimiçi]. Erişim adresi: <https://www.homify.jp/photo/1568939> [Erişim Tarihi 16 Ocak 2022].
- NAVAMIN, tb3. *Minimal design with tatami mat floor and japanese, empty room interior* [çevrimiçi]. Erişim adresi: https://www.freepik.com/premium-photo/minimal-design-with-tatami-mat-floor-japanese-empty-room-interior_3339532.htm?epik=dj0yJnU9T0xtcG9lY1dKV1Ayd05sVHROMTBIWWNjX1BkY3NFalUmcD0wJm49Uk5kaVQxZEphanYxa2kyS1FNcUFIQSZ0PUFBQUFBR0lfUllr [Erişim Tarihi 24 Mart 2022].
- PERKER, S. E., 2016. *Safranbolu'dan Amasra'ya...* [çevrimiçi]. Erişim adresi: <https://sezer-esser.blogspot.com/2016/11/safranboludan-amasraya.html> [Erişim Tarihi 16 Ocak 2022].
- RODOYOURHOUSE, tb1. 2023. *Japanese floor mat* [çevrimiçi]. Erişim adresi: <https://redoyourhouse.com/best-tatami-mats/> [Erişim Tarihi 24 Mart 2022].
- SPACEY, J., 2016. *Fusuma vs. Shoji* [çevrimiçi]. Erişim adresi: <https://simplicable.com/new/fusuma-vs-shoji> [Erişim Tarihi 16 Ocak 2022].
- YUKIZO STUDIO, 2014. *Kyoto Şehri T Evi Heisei Kyomachiya* [çevrimiçi]. Erişim adresi: <https://www.homify.jp/photo/621372/tn> [Erişim Tarihi 16 Ocak 2022].

Biyografiler

Fatma Merve UĞUR

İstanbul Medipol Üniversitesi Güzel Sanatlar Tasarım ve Mimarlık Fakültesi İngilizce Mimarlık Bölümünden 2020 yılında mezun olmuştur. Fatih Sultan Mehmet Vakıf Üniversitesi Lisansüstü Eğitim Enstitüsü İç Mimarlık Bölümünde, 2020 yılında başladığı eğitimini 2022 yılında "19. yüzyıl sonu Beyoğlu/Pera bölgesinin değişimi, İtalyan yaşam tarzının apartman mekânlarına yansımaları" başlıklı teziyle tamamlamıştır. Yüksek lisans eğitimi sürecinde çeşitli üniversitelerin mimarlık ve iç mimarlık bölümlerinde çalıştay yürütücülükleri yapmıştır. İstanbul Üniversitesi Mimarlık bölümünde doktora eğitimine devam ederken, eş zamanlı olarak İstanbul Teknik Üniversitesi tezsiz mimarlık yüksek lisans programında ikinci bir yüksek lisans eğitimi almaktadır. Ulusal ve uluslararası alanlarda çalışmaları bulunmaktadır.

Seçil ŞATIR

FSMVÜ Mimarlık ve Tasarım Fakültesi İç Mimarlık Bölümü öğretim üyesidir. El sanatları öğretmenliği, iç mimarlık ve endüstri ürünleri tasarım alanında piyasa tecrübesi, endüstri ürünleri tasarımı alanında 25 yıla yakın öğretim üyesi olarak çalışmıştır. Mobilya ve ürün tasarım temeline ödülleri bulunmaktadır. Çok sayıda lisansüstü öğrencisi yetiştirmiştir.