
GEÇMİŞTEN GÜNÜMÜZE KURUÇAY (İliç-ERZINCAN)

From the Past to the Present KURUÇAY

Yrd.Doç.Dr. İ. Fevzi ŞAHİN*

Prof.Dr. Hayati DOĞANAY*



Özet :

İnsanlarda yerleşme olgusu veya mesken ismi verilen mekân-larda barınma, günümüzden yaklaşık 600-700 bin yıl önce pale-ololitik devirde mağaralarda başlamıştır. Zamanla insanın görgü ve bilgisinin artmasıyla, mesken yapımı ve çeşitliliğinde de gelişmeler olmuştur. Bunun yanında insanların çoğalmasıyla da çeşitli büyüklükteki yerleşmeler ortaya çıkmıştır. Daha paleolitik devride ortaya çıkan yerleşme birimleri, tıpkı canlı organizmalar gibi ortaya çıktıkdan sonra gelişmiş, büyümüş ve önem kazanmışlardır. Şüphesiz yerleşmelerdeki gelişme seyri her zaman pozitif yönde değil, bazen de negatif yönde olmuştur. Yani zaman içerisinde gelişen bir yerleşme, değişen koşullar içerisinde fonksiyonlarının bir çoğunu kaybederek küçülmüş, hatta yok olmuştur. Kır yerleşme şekilleri açısından oldukça zengin olan ülkemizde, her ilei şekilde gelişme seyri gösteren çok sayıda yerleşme örneğine rastlamak mümkündür.

Araştırmamıza konu oluşturan Kuruçay, yukarıda belirtilen süreçlerden olumsuz gelişme seyri gösteren ve bugün fonksiyon-larının birçoğunu kaybederek köy durumunda olan yerleşmelere tipik bir örnektir.

Abstract :

Settlement for human beings, that is, living in these settlements, had started in inns in Paleolithic period which is about 600-700

* Atatürk Üniversitesi Kâzım Karabekir Eğitim Fakültesi, Erzurum.

years before today. With the increase of human beings intellectual and cultural knowledge over time, varieties have occurred in settlements. Also with the increase of population varieties in the size of settlements appeared. As the living organisms grew up and gained importance so did these settlements. No doubt, the developments of settlements have not always occurred positively and sometimes they have occurred negatively. That is a settlement which had developed over time has become smaller and even disappeared by losing its functions in changing conditions. It is possible to see both settlement types in our country which is rich in countryside settlements.

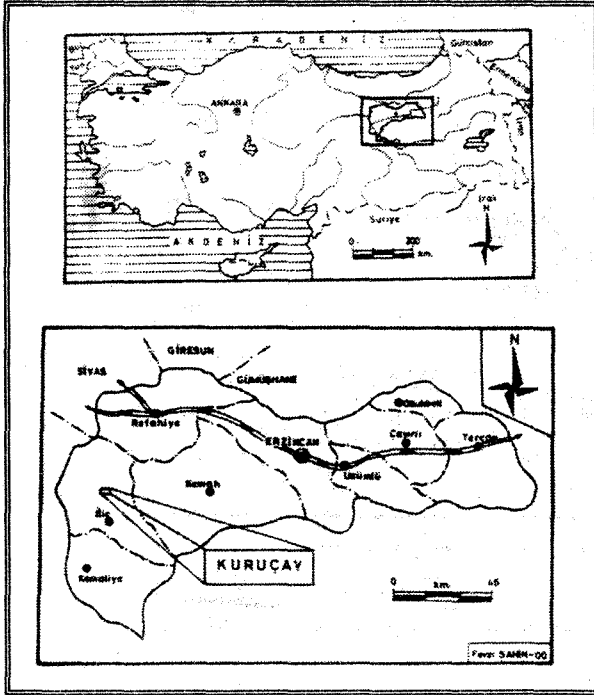
Kuruçay, which is our subject area, is a typical example to such settlements which has developed negatively and become a village by losing many of its functions.

GEÇMİŞTEN GÜNÜMÜZE KURUÇAY (İliç-ERZİNCAN)

From the Past to the Present KURUÇAY

A. Lokasyon Özellikleri

Araştırmamıza konu oluşturan Kuruçay, Erzincan'ın İliç ilçesine bağlı bir köy yerleşmesidir. Yöre, Doğu Anadolu Bölgesi'nin Yukarı Fırat Bölümü sınırları içerisinde yer alır. Kuruçay'ın idarî yönden bağlı bulunduğu İliç, kuzeyde Refahiye, doğuda Kemah, güneyde Ovacık (Tunceli) ve Kemaliye, batıda ise İmranlı (Sivas) ilçeleri ile komşudur. (Harita 1). Nüfus büyüklüğü açısından İliç ilçesinin en büyük köyü durumundaki Kuruçay, kuzeyde Özlü ve İslamkendi, güneyde Güngören ve Çiftlikköy, doğuda Çayyaka, batıda ise Yalnızgöze köyleri ile komşudur.

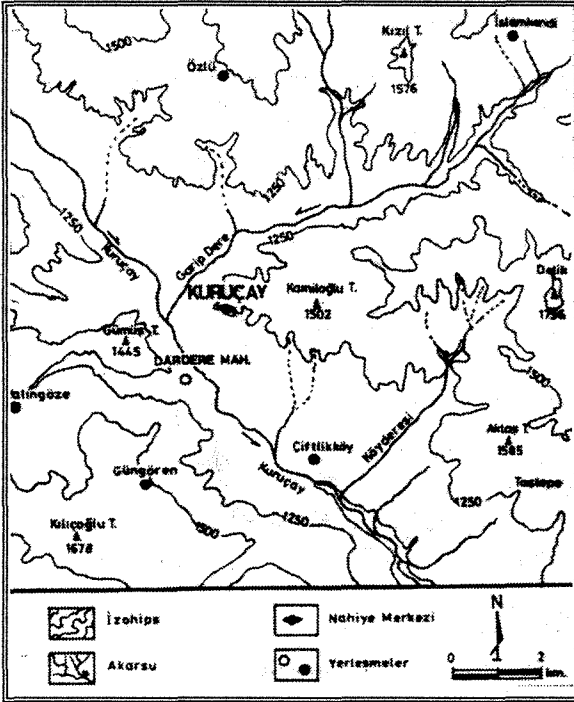


Harita 1. Kuruçay'ın Lokasyon Haritası.

Kuruçay, Karasu'nun ana kollarından birisi olan ve kendi adıyla anılan dere- nin açmış olduğu vadinin kuzey yamacında kurulmuştur. Karayolu ulaşımı- nın da sağlandığı bu vadinin giriş kısmında kurulan Kuruçay'ın İliç ilçe mer- kezine olan uzaklığı yaklaşık 25 km. kadar, kuzeyde yer alan Refahiye ilçe merkezine olan uzaklığı ise yaklaşık olarak 65 km. kadardır. Bunun yanında, tarihi devirler boyunca ve cumhuriyet döneminde modern karayolu sistemle- rinin gelişmesine kadar iç kesimlerle olan ticaret ve ulaşım söz konusu vadi sayesinde gerçekleştirilmiştir.

B. Kuruçay Çevresi'nin Doğal Çevre Özellikleri

Araştırma sahasını oluşturan Kuruçay, Kuzey Anadolu tektonik kuşağı içerisinde yer alan Karadağ'ın güney eteklerinde bulunmaktadır (Harita 2). Bu saha, Toros orojenik kuşağının kuzey kanadını oluşturan Munzur Dağları ile, Kuzey Anadolu Dağlarının birbirine en çok yaklaştığı bölgeyi oluşturur. An- cak yöre, Kuzey Ana-



Harita 2. Kuruçay ve Çevresinin Topoğrafya Haritası.

dolu tektonik kuşağı içerisinde yer alır¹. Ni- tekim BAYKAL, Erzincan Bölgesinin Fırat (Karasu) güneyinden geçmek üzere bir sınır ile bariz olarak iki kıs- ma ayrıldığını, bu hat- tın kuzeyindeki ser- pantin serisi ile güne- yindeki masif kalkerle- rin; gerek fasiyes, ge- rekse sınır bakımından Anatolit-Torid taksii- mine tamamen uydu- ğunu kaydetmekte- dir².

Yine BAYKAL gibi bölgede çalışma yapan diğer araştırmacıların hemen tamamı (Arni 1939³, Pamir-Ketin 1944⁴, Egeran-Lahn 1948⁵, Ketin 1950⁶) Munzur Dağlarını Torid orojenik kuşağına dahil ederken, Karadağ ve doğuya doğru devam eden Keşiş (Esence) Dağlarını, Anatolid orojenik kuşağının güney kollarından olduğunu belirtmişlerdir. Bilindiği gibi, Toros kıvrım dağlarını oluşturan hakim kayaç türünü masif kalkerler oluştururken, Kuzey Anadolu Dağlarında serpantin-diyabaz gibi ultrabazik kayaçlar ön plana çıkmaktadır.

Kuruçay ve çevresi, Sivas-Erzincan arasındaki Tersiyer havzası içerisinde yer alır ki, bu saha Doğu Anadolu Bölgesi'nin en büyük Tersiyer havzasını oluşturur. Sivas-Erzincan arasında yer alan Tersiyer havzası, çok karmaşık sedimanter ve tektonik özellikler içermektedir. Söz konusu Tersiyer havzası içerisinde genellikle serpantinlerden meydana gelmiş Karadağ ile, kalker formasyonlarından oluşan Munzur Dağları arasında kalan saha; Kemah Formasyonu olarak tanımlanmıştır. Genel olarak Oligo-Miyosen yaşlı olan Kemah Formasyonu içerisinde barındırdığı kayaçların yapısı itibarıyla, Çakıtaş, Kömür ve Yoğurtdağı üyesi şeklinde isimlendirilerek incelenmektedir⁷. Kumtaşı, kilitaşı, çamurtaşı, killi kireçtaşı ve silttaşı ardalanmasından oluşan Kömür Üyesi, araştırma sahamızın da içinde bulunduğu Kuruçay, Kemah, Kömür, Çengellidağ ve Sivas dolaylarında yüzeylenmektedir⁸. Yer yer jips ve kömür düzeylerinde rastlandığı birim, en iyi Kemah'ın Kömür köyü dolaylarında yüzeylendiğinden Kömür Üyesi olarak isimlendirilmiştir⁹.

Bütün bu formasyonlar yöre genelinde birtakım yer altı zenginliklerini de beraberinde getirmiştir. Bunların başında tuz ve linyit kömürü gelmektedir. Özellikle Kemah ve çevresi bu açıdan zengin durumdadır. Söz konusu alanda eskiden beri tuzlaların işletildiği bilinmektedir. Bu tuzlalar, Kuruçay'da dahil yörenin tuz ihtiyacını büyük ölçüde karşılamaktadır.

Yörede serpantinlerin yayılış gösterdiği alanlarda görülen heyelan olayları yüzünden bir takım olumsuzluklar da meydana gelmektedir. Bu durum zaman zaman yollara, yerleşmelere ve tarım alanlarına zarar vermekle birlikte, araştırmamıza konu olan Kuruçay, bulunduğu lokasyondan dolayı bu doğal afetlerden etkilenmemiştir.

Sahada az miktarda da olsa Kuaterner'e ait alüvyonlar da yer almaktadır. Çakıl, kum, silt ve kil gibi malzemelerden oluşan alüvyonlar, Kuruçay ve kollarının biriktirmesiyle oluşmuşlardır.

Kuruçay ve yakın çevresi Kuzey Anadolu Fay Hattı'na yakın olması nedeniyle, depremler açısından tehlikeli bir konumda yer almaktadır. Yöre, KETİN tarafından II. Derece deprem bölgesi üzerinde gösterilirken¹⁰, Bayındırlık ve İskân Bakanlığı tarafından yayımlanan Türkiye Deprem Bölgeleri Haritası'nda I. Derece deprem bölgesinde gösterilmektedir¹¹. Nitekim, Erzincan ve çevresinde meydana gelen depremlerin hemen hepsi, çeşitli ölçülerde Kuruçay'da da etkili olmuştur.

Doğu Anadolu Bölgesi'nin genelinde olduğu gibi yörede de dağlık ve tepelik alanlar geniş yer kaplarlar. Sahadaki dağlık alanları Munzur Dağları ve Karadağ ile bu kütleler çevresindeki tepelik alanlar oluşturmaktadır. Yöredeki tepelik alanların yükseltisi 1400 m.nin üzerindedir. Bunlar, Kızıl tepe (1576 m.), Kamiloğlu tepe (1502 m.), Gümüş tepe (1445 m.), Aktaş tepe (1585 m.) ve Delek tepe (1796 m.) şeklinde sıralanmaktadır (Harita 2).

Karadağ ve Munzur Dağları gibi yüksek dağ sıraları arasında kalan Kuruçay, sahip olduğu bu konumundan dolayı çevresi ile önemli iklim farklılıklarına sahiptir. Bu durum özellikle yağış ve sıcaklık gibi iklim elemanlarında açıkça gözlenmektedir. Nitekim yörede yağış miktarları düşük iken, sıcaklık değerleri ise çevresine göre yüksektir. Bu durum sahayı kuzeyden ve güneyden çevreleyen dağ sıralarının hava kütlelerinin ilerleyişini yavaşlatmasıyla ilgili olduğunu söyleyebiliriz.

İliç Meteoroloji istasyonunun 15 yıllık (1970-1985) verilerine göre, yörede yıllık ortalama sıcaklık 9,8 (C dir. Aynı değer doğuda Kemah'ta 10,8 (C ve kuzeyde Refahiye'de 6,8 (C, olarak tespit edilmiştir. Sıcaklığın yıl içerisindeki değişimi incelendiğinde şiddetli bir karasallığın olduğu görülür. Nitekim, yöredeki sıcaklık amplitüdü 25 (C civarındadır (en sıcak ay ortalaması ağustos 22,5 (C, en soğuk ay ortalaması ocak -3,7 (C).

Kuruçay Meteoroloji İstasyonu'nun 15 yıllık (1970-1985) verilerine göre; yıllık ortalama yağış miktarı 484,5 mm.dir. Bilindiği üzere, Doğu Anadolu Bölgesi, Karasu ile Aras vadilerinde kaydedilen 300 mm. civarındaki yıllık ortalama yağış hariç tutulursa, genellikle 500-1000 mm.lik yıllık ortalama yağışa sahiptir¹². Kuruçay söz konusu vadilerden Karasu vadisine yakın olması ve yüksek dağlık kütlelerle çevrili olması yüzünden, yağış getirmesi beklenen hava kütlelerinin duldasında kalır. Bu nedenle, araştırma sahası Doğu Anadolu Bölgesi'nin nispeten az yağış alan yörelerinden birisini oluşturur.

Yağışın mevsimlere göre dağılışı incelendiğinde ise yıllık yağışın % 41,1'inin ilkbahar, % 10,3'ünün yaz, % 19,4'ünün sonbahar ve % 29,2'sinin de kış mevsiminde düştüğü görülür. Yıllık ortalama yağışlı gün sayısının 60,4 gününü bulduğu Kuruçay'da, kar yağışlı gün sayısı da 18,4 gün kadardır. Yörede en yüksek kar kalınlığı ise, 105 cm. ile şubat ayında gerçekleşmektedir.

Sonuç olarak Kuruçay'da, mevsimlik sıcaklık ve yağış farklarının iyi belirdiği, yağış maksimumlarının daha ziyade ilkbahar ve kış mevsiminde görüldüğü, kışları nispeten soğuk, yazları ise sıcak ve kurak geçtiği karasal bir iklim tipi görülür.

C. Yerleşmenin Gelişimi

1. Cumhuriyet Öncesi Dönemde Kuruçay

Yazılı tarih öncesine ait yeterli kaynak bulunmadığından, bölgede yerleşme tarihinin ne zaman başladığı aydınlanmış değildir. Ancak yine de, yapılacak olan incelemeler sonucunda en azından mezolitik devirlere kadar varabilecek izlere rastlanması mümkün görünmektedir. Bilindiği üzere Erzincan ve çevresi, tarih öncesi devirlerde elverişli sayılan doğal doğu-batı ve güney-güneybatı istikametli yol güzergâhları üzerinde bir konumda bulunmaktadır. Antik çağda büyük önem kazanmış olan Orta ve Aşağı Kızılırmak yörelerinin doğu ile bağlantısının söz konusu bu yollar üzerinden sağlanmış oluşu, Erzincan ve yöresinin tarihî önemini artırmıştır¹³. Nitekim, Erzurum (Pulur) ve Erzincan (Altuntepe) ovalarında yapılan kazılardan elde edilen arkeolojik bulgular, bölgede insanlık tarihinin M.Ö. 4000-3000 yılları gibi oldukça eski devirlere dayandığını göstermektedir¹⁴.

Bölgede Bizanslılar dönemine kadar sırasıyla Hurriler, Urartular, Sakalar, Medler, Persler, Partlar (İranlılar) ve Romalıların yaşadığı sanılmaktadır. Roma İmparatorluğunun parçalanmasıyla birlikte ortaya çıkan Bizans devleti bölgede 395-645 yılları arasında hüküm sürmüştür, dolayısıyla bu devrede araştırma bölgemiz Bizans devleti sınırları içinde kalmıştır. Ancak bu dönem boyunca Bizans-İran mücadeleleri devam ettiğinden bölge zaman zaman el değiştirmiştir¹⁵.

Bölge, 640 yılından itibaren İslam (Arap) ordularının akınlarına sahne olmuş ve bu durum, 1058 yılında Türk akıncılarının burayı işgaline kadar devam etmiştir. 23 Mayıs 1040 günü Dandanakan Savaşını kazanan Tuğrul ve Çağrı Beyler, Selçukluları İran ve Horasan'da devlet olarak yükseltmişlerdir.

Bundan sonra Selçuklu politikasının esasını daha önce batıya göç etmiş Türk topluluklarına birer yurt bulunması teşkil ettiğinden, Selçuklu sultanları Anadolu üzerine yönelmişlerdir. Bu dönemde Anadolu'nun siyasî, ekonomik ve sosyal durumu da, Türk yayılışını kolaylaştıracak mahiyetteydi¹⁶. Bu nedenle 1071-1085 yılları arasında Türk fetih hareketi süratle cereyan etmiş ve Türk orduları Ege ve Marmara kıyılarına kadar ulaşmışlardı¹⁷. İşte bu dönemde Anadolu'ya birtakım Türk beylikleri yerleşmiştir. Anadolu'nun Türkleşmesi ve Türk yurdu yapılması döneminde ortaya çıkan beyliklerden Danişmend'liler Orta Anadolu'da hüküm sürerken, Doğu Anadolu'da Tercan dahil Erzurum ve çevresinde Saltuklular, Erzincan-Kemah-Divriği ve Şebinkarahisar'da da Mengüçükler hüküm sürmüştür¹⁸. Araştırma sahamızı oluşturan Kuruçay ve çevresi de 1071-1228 yılları arasında Mengüçük Beyliği'nin sınırları içerisinde kalmıştır. Daha sonra bu beylik Anadolu Selçuklu Sultanlığı'na dahil edilmiştir. Köse dağı savaşından sonra (1243) bölge Moğol istilasına uğramıştır. Moğol istilasından sonra 14. yüzyıl sonlarından 16. yüzyıl başlarına kadar Doğu Anadolu'ya Karakoyunlularla, Akkoyunlular hâkim olmuşlardır. Daha sonra 1514 yılında Yavuz Sultan Selim'in Çaldıran meydan muharebesini kazanmasıyla, Doğu Anadolu Osmanlı hâkimiyetine girmiştir.

Yapılan açıklamaların ışığı altında, araştırmamıza konu olan Kuruçay ve civarında tarih öncesi devirlerden beri yerleşmenin var olduğu anlaşılmaktadır. Ancak gerek tarih öncesi devirlerde, gerekse tarihi devirlerde (Osmanlılar dönemi hariç) yörede ne kadar nüfusun yaşadığı bilinmemektedir.

Araştırmamıza konu olan Kuruçay, Bizanslılar döneminde kurulan bir yerleşmedir ve ismi Daranalis'dir¹⁹. Daranalis, Bizans döneminde, Kuruçay, Kemah, Refahiye bölgesinin ortak ismidir. Türklerin bölgeye yerleşmesinden sonra, yerleşmenin ismi kayıtlarda Kuruçay olarak geçmektedir. Bu ismin, çevrede bulunan ve yaz mevsiminde suları kesilen kuru derelerden alındığı sanılmaktadır. Çünkü yörede bu dereler Çay olarak adlandırılmaktadır. Dolayısıyla bu kesimde kurulan yerleşme de Türkler tarafından Kuruçay olarak isimlendirilmiştir. Bizanslılar döneminde Kuruçay, Voyvodalık merkezi durumundadır²⁰. Yöre hakkındaki ilk ayrıntılı bilgilere 16. Yüzyıldaki tahrir defterlerinde rastlanmaktadır. Bölgenin ilk tahririni gösteren bu defterlere bakıldığında, bölge dahilindeki pek çok yerleşmenin sakinleri tarafından terkedilmiş ve harabeye dönmüş olduğu görülmektedir. Gerek Kuruçay nahiyesi ve gerekse bölge içinde bulunan yerleşmelerin büyük bir kısmının tamamen tahrip

edilerek ıssız bir hale gelmiş olması, Osmanlı idaresine geçmeden önce burada meydana gelen olaylarla yakından ilgilidir. Bu bölgeler, XIII.yüzyılın ikinci yarısından XVI.yüzyılın başlarına kadar geçen devrede, çeşitli boy ve ulusların ve bunlara dayanarak kurulan Türkmen topluluklarının birbirine üstünlük kurma mücadeleleri ile çalkalanmıştır. Özellikle XIV.yüzyılda Karakoyunlular ile Akkoyunlular arasında süregelen mücadeleler, yöre halkının geniş ölçüde tahribe uğramasına neden olmuştur²¹. Dolayısıyla bu dönemde nüfus oldukça azdır.

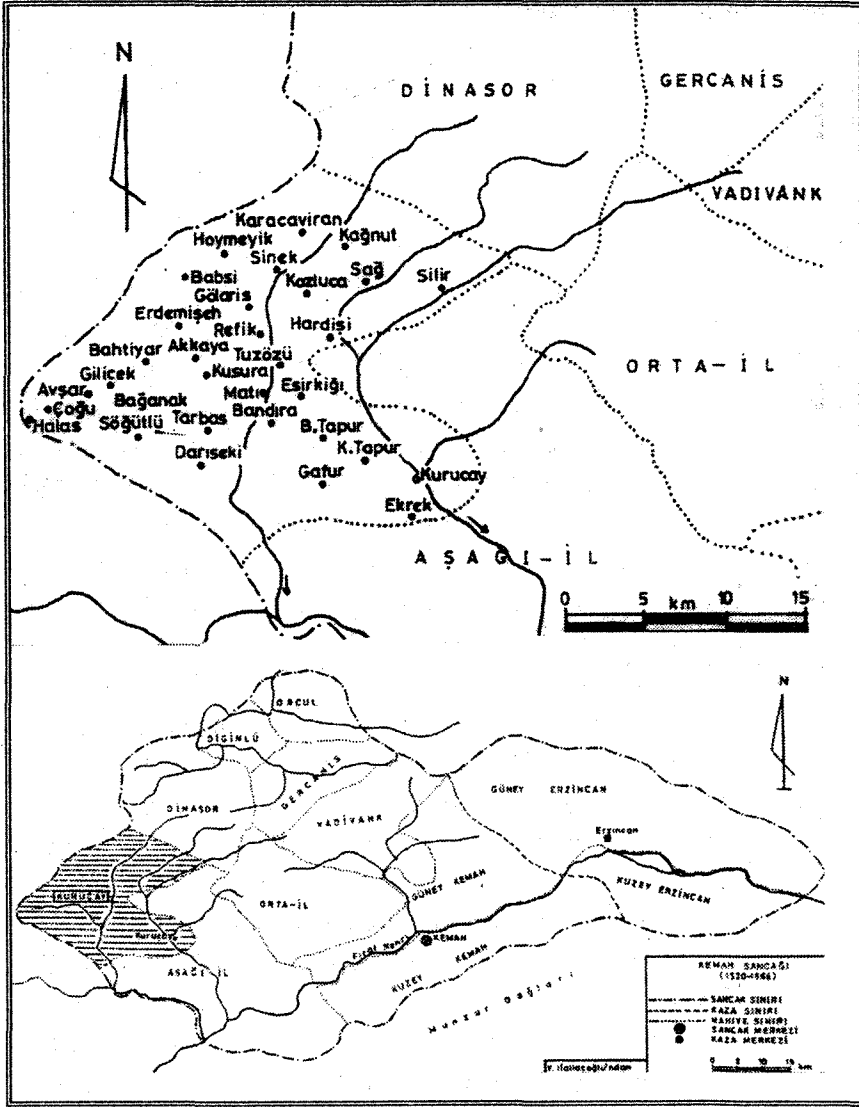
Kuruçay'a ait ilk nüfus bilgilerine, 1516 tarihli tahrir defterlerinde rastlanmaktadır. Nitekim ilk tahrirlerde Kuruçay'ın Kemah Livasına bağlı bir nahiye olduğu belirtilmektedir. Söz konusu tahrir defterlerine göre 1516 yılında Kuruçay nahiyesinde bağlı köylerle birlikte 114 hane (110 Müslüman, 4 Hıristiyan) bulunmaktadır. Bu tarihteki yaklaşık nüfusu ise 550-600 kişi* kadardır²². 1591 tarihli tahrir defterlerinde ise hane sayısının 917 ye, nüfusun ise 4500-4600 civarına yükseldiği görülmektedir (Tablo 1). Aradan geçen yaklaşık 100 yıllık dönemde bu kadar hızlı bir artışın olmasında, kuşkusuz diğer sebeplerle birlikte bölgede siyasi iktidarın da sağlanmasının önemli bir rolü vardır. Nitekim Başbakanlık Osmanlı arşivinde Kanuni devrine ait bir evkaf defterinde, Şah İsmail'in zulmünden kaçan birçok kimsenin bu dönemde tekrar eski yurtlarına döndükleri yazmaktadır.²³ Bu dönemde Kuruçay'a bağlı köyler ile Kemah Sancağı'nın batı ucunda önemli bir yere sahip olduğunu söyleyebiliriz(Harita 3). Çeşitli olaylar ve gelişmelere göre yöre nüfusunun normal gelişme seyri içerisinde XIX. yüzyıla kadar geldiği tahmin edilmektedir. Bu yüzyılın ikinci yarısında bölge nüfusunun giderek arttığı dikkat çekmektedir. 1872 tarihli Erzurum Vilayet Salnamesine göre Kuruçay genelinde 41 köy yerleşmesi, 1227 hane ve 3680'i Müslüman, 1041'i Hıristiyan olmak üzere 4241 erkek nüfus yaşamaktaydı²⁴. Yine 1883 yılında Kuruçay genelinde 1763 hane, 4476 Müslüman, 1134 Ermeni olmak üzere toplam 5610 Erkek nüfus yaşamaktaydı²⁵. Yine aynı dönemde Kuruçay'ın da bir kaza merkezi olduğunu görüyoruz. Nitekim, 1886 yılındaki salnamelerde 3 nahiye ve 61 köyden meydana gelen Kuruçay'ın toplam nüfusu 12279 kişi kadardır²⁶.

Table 1. XVI.Yüzyılda Kuruçay'a Bağlı Köylerin Hane Sayıları ve Vergi Toplamları

Kaynak: MIROĞLU, I., 1990, a.g.e., s. 77-86.

KURUÇAY'A BAĞLI KÖYLER	1516		1530		1568		1591	
	Hane Sayısı	Vergi Topl (Akçe)	Hane Sayısı	Vergi Topl (Akçe)	Hane Sayısı	Vergi Topl (Akçe)	Hane Sayısı	Vergi Topl (Akçe)
Akkaya	5	3000	13	2858	13	3000	12	4000
Alahacı/Alacahacı	5	3000	13	2801	27	4200	27	5570
Alayund	-	1500	-	1300	-	1500	-	2000
Ardos	4	3000	2	2500	23	3000	25	4500
Andost/Kafur/Gafur	4	3000	2	2500	23	3000	25	4500
Avşar	-	2000	1	1999	5	3000	22	3000
Babsi	7	3000	12	1600	29	5250	26	7500
Bahıtyar	-	2000	6	2000	22	6550	32	8000
Bandıra	-	1000	2	1000	26	1600	18	3500
Bostana	2	4000	4	2500	29	5497	-	-
Bayramkendi	6	2500	5	1450	45	4540	62	9700
Burastik	4	2500	4	2705	23	3768	24	6500
Çiftlikviranı	-	-	2	1000	15	1450	20	1250
Erdemişa	2	2000	2	2050	8	3200	9	5400
Esirkig	-	1500	-	1300	3	2100	25	5000
Gilicek	-	600	1	1050	17	1175	22	3000
Göleris	6	3000	2	1982	13	4000	17	7000
Gürçetuzla	-	-	-	-	6	1000	11	2500
Halas/Halaz	-	-	1	1499	4	2000	7	3000
Han	-	1000	-	730	-	970	-	1600
Hezelge/Gerge	7	3000	3	2999	8	4200	19	6500
Honar-ı Bütürk	2	4000	2	900	4	1356	13	940
Hordisi	5	4000	3	2997	31	6200	61	12200
İgdir/Çoğu	-	-	3	1457	6	2096	6	3000
Kâgnut	5	2000	4	2000	18	2350	11	5800
Karacaviran	-	2000	4	1540	33	3283	40	7600
Karagöz/Karagözviranı	-	-	2	506	30	1900	26	3499
Kovas/Pirhasan	3	1000	4	1000	18	2130	24	5850
Kozluca	4	3000	3	2458	20	2700	25	4500
Küre	-	1000	3	960	5	1900	11	3000
Matı	-	2500	2	1961	22	3000	34	4800
Nuhi/Yaylalı	1	2500	4	2290	25	6000	32	9000
Sag	2	1000	2	860	13	1000	11	8000
Sığank	-	1500	3	1350	12	2800	22	3500
Sıhr	1	500	3	1000	5	1500	5	2500
Sögüt/Sögütlü	-	-	-	-	5	561	9	1500
Tapirdede	-	-	-	230	22	1100	21	1500
Tapirsultan	-	-	1	875	41	3050	22	3000
Tarbas	4	1000	2	1550	4	1600	3	2500
Tuzözü	-	-	4	3050	17	6400	35	1100
Ulukilise/Buğnak	5	3000	5	2500	11	3500	22	5000
Vank/Rafik	-	-	4	1550	2	1568	9	5700
Yenice	-	-	-	-	19	2000	11	3000
Yanice	-	-	-	-	7	1400	5	2500

Harita 3. XVI.Yüzyılda Kemah Sancağı ve Kuruçay.



Kaynaklardan anlaşıldığına göre XX. yüzyılın hemen başında Erzincan sancağına bağlı olan Kuruçay'ın; bu dönemde 2 nahiye, 61 köy ve 1705 hane den oluştuğunu, nüfusunun ise 13390 kişi kadar olduğunu görmekteyiz²⁷.

Yine bu yüzyılda yörede tekstil ürünlerinin üretim ve ticareti başta gelmektedir. Bugün hala kullanılmakta olan ihram yapımı, seccade, çarşaf, hav-

lu, hamam takımları ve tuhafiyenin hemen her çeşidinin yapıldığı resmi kayıtlarda anlatılmaktadır. Yün ve pamuk dokumacılığının yanı sıra, tabakhanelerde elde edilen derilerden günün modasına uygun ayakkabı ve koşum takımları da yapılmaktaydı. Başta Kuruçay, Refahiye, Eğin ve Kemah yöreleri olmak üzere halı, kilim, keçe, eldiven, aba, çorap v.s gibi yünden meydana gelen eşya üretiminde çevre yerleşmeler ileri bir seviyede bulunuyordu²⁸. Çeşitli kaynaklardan da anlaşıldığına göre²⁹ Kuruçay ve çevresinde küçük el sanatlarından özellikle dokumacılık gelişmiştir.

Yörede tarım ve hayvancılık hemen her asırda olduğu gibi, XIX. Yüzyılda da geçimin önde gelen iki temel kaynağını teşkil etmektedir. XVI. Yüzyılda Kuruçay ve bağlı köylerde en önemli geçim kaynağı ürünler olarak, buğday, arpa, danı, bostan ürünleri ve bal üretimi gösterilmektedir³⁰. 1875 tarihli Erzurum Vilayet Salnamesinde de bu durum açıkça belirtilmektedir. Nitekim bu salnamede, yüzey şekilleri ve iklim sebebiyle Erzincan ovası, Kemah ve Eğin vadileri tarım ve ziraat açısından daha elverişli, Refahiye ve Kuruçay ise daha ziyade hayvancılık sahasında gelişme göstermektedir denilmektedir. Yine aynı salnamede Kuruçay kazasının bazı dağ mahallelerinde küçük ormanların olduğunu ve bunların yalnızca yöre halkının ihtiyaçlarını karşılamak amacıyla kullanıldığı yazılmaktadır³¹.

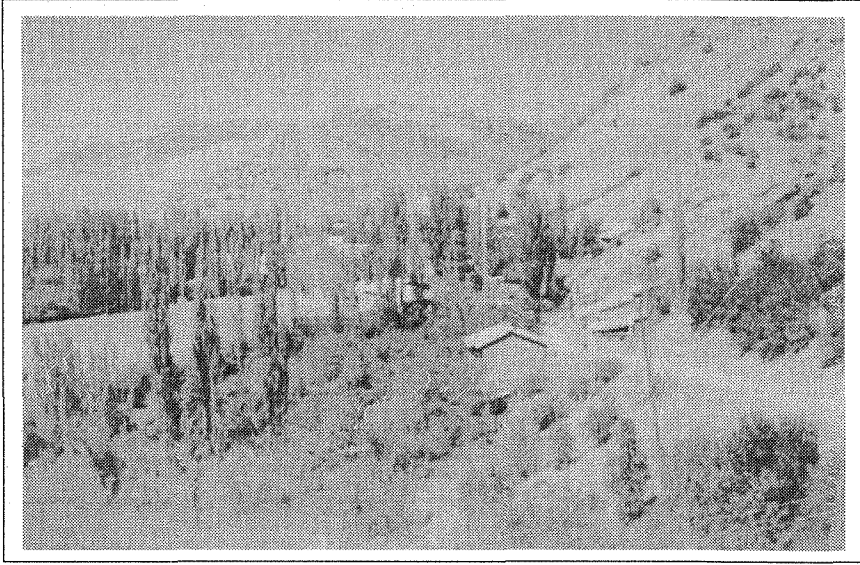
XIX. yüzyılın sonlarında Kuruçay'da eğitim ve öğretim kurumlarının da var olduğu görülmektedir. 1872 tarihli salnameye göre Kuruçay'da 1 medrese ve 24 mektep (20 Müslüman, 4 Hıristiyan) bulunmaktadır. Aynı salnameye göre Kuruçay'da 15 cami, 5 kilise, 1 han ve 5 adet de dükkân bulunmaktadır³².

Kuruçay, XX. yüzyılın başında sosyo-ekonomik bakımdan bulunduğu çevreye göre iyi sayılabilecek durumda bir yerleşmedir. Ancak, özellikle XIX. Yüzyılın sonları ile XX. Yüzyılın başında bölgede meydana gelen Ermeni olayları ile I. Dünya savaşı yıllarında Rusların Erzincan'a kadar ilerlemeleri yörede tedirginlik yaratmıştır. Bunun sonucunda da sayısı belli olmamakla birlikte önemli miktarda bir nüfus kitlesi yurdun iç kesimlerine doğru göç etmiştir ve bunların büyük çoğunluğu da geri dönmemiştir.

2. Cumhuriyet Dönemi'nde Kuruçay

Bizans ve daha sonraki dönemler ile Osmanlı İmparatorluğu döneminde sürekli olarak bugünkü manada bir ilçe merkezi özelliği gösteren Kuruçay,

1938 yılına kadar bu özelliğini korumuştur. Ancak söz konusu tarihte ülkeminin doğusuyla batısını birbirine bağlayan demiryolunun, o zamana kadar Kemaliye ilçesine bağlı bir bucak merkezi durumundaki İliç'den geçmesi üzerine, sosyal ve idari yapıda değişiklikler yapılmış ve ilçe yönetim merkezi İliç'e taşınırken, Kuruçay bu özelliğini kaybederek bir köy yerleşmesi haline gelmiştir. Daha sonraki yıllarda da idarî yapıda bir değişiklik meydana gelmediğinden dolayı, günümüzde de (2000) Erzincan İli, İliç ilçesine bağlı bir köy yerleşmesi durumundadır (Fotoğraf 1).



Fotoğraf 1. Kuruçay'ın Genel Görünüşü.

Kuruçay'ın sayım devrelerindeki nüfusunun gelişimine geçmeden önce, XX. Yüzyılın başlarında bölgedeki göçlere değinmenin faydalı olacağı kanaatindeyiz. Ancak söz konusu döneme ait yazılı kaynak bulma imkânı olmadığından, bu toplumsal hareketliliği yöredeki gelişmelerle açıklayabiliriz. Çeşitli yazılı kaynaklardan ve Kuruçay'daki yaşlılardan edindiğimiz bilgilere göre; I. Dünya savaşı yıllarında bölgede meydana gelen Ermeni olayları, Rusların Erzincan ovasının batısına kadar ilerlemeleri ve Koçkiri ayaklanması gibi sosyal sorunlar bölge nüfusunun batıya doğru göç etmesine sebep olmuştur. Bu zorunlu göç hareketi yörede seferberlik olarak isimlendirilmektedir. Cumhuriyetin ilanından sonra bütün bu sosyal çalkantılar sona ermiş ve seferber-

liğe giden nüfusun bir kısmı geri dönerken bir kısmı da gittikleri yerlere yerleşmişlerdir.

Sayım devrelerindeki nüfusun gelişmesine bakıldığı zaman bazı iniş ve çıkışlara rağmen genel olarak artışı dikkat çekmektedir. Nitekim, 1980 yılına kadar nüfus azda olsa artarken, 1980 yılından itibaren azaldığı görülmektedir. 1927 yılında yapılan ilk nüfus sayımında 270 kişi olan Kuruçay'ın nüfusu, % 103,7'lik bir artışla 1975 yılında 550 ye yükselmiştir. Bu tarihten itibaren azalmaya başlayan nüfus 1997 yılında 399 kişi azalarak 151'e kadar düşmüştür (Tablo 2, Şekil 1) . Bu nüfus kaybı kuşkusuz bölgeden meydana gelen yurtdışı ve yurtdışı göçlerle yakından ilgilidir.

Tablo 2. Kuruçay Nüfusunun Sayım Dönemleri itibarıyla Değişimi.

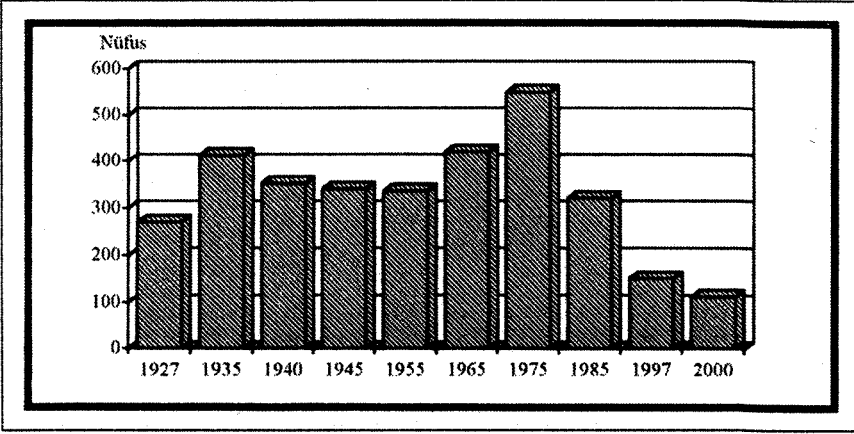
Yıllar	Kadın	Erkek	Toplam	Yıllık Artış (%)
1927	115	155	270	-
1935	213	199	412	6,5
1940	194	158	352	-2,9
1945	185	155	340	-0,6
1955	175	161	336	-0,1
1965	220	199	419	2,4
1975	251	199	550	3,1
1985	210	111	321	-4,1
1997	95	56	151	-4,4
2000	65	47	112	-8,6

Kaynak: D.İ.E. ve Kuruçay Sağlık Ocağı Kayıtlarından Derlenmiştir

Genel olarak Cumhuriyetin ilanından 1980 yılına kadar nüfus artışı meydana gelmekle birlikte, bazı devrelerde bölge nüfusunun azaldığı dikkati çekmektedir. Örneğin 1935-40 döneminde gerek Erzincan depreminin, gerekse idari yapıda meydana gelen değişikliğin etkisiyle bir nüfus azalması olduğunu görüyoruz. Nitekim 1939 Erzincan depreminden sonra pek çok vatandaş devlet yardımıyla, yahut kendi imkanlarıyla özellikle ülkemizin batı bölgelerine göç etmişlerdir. Dolayısıyla Kuruçay'ın da bu göç olayından etkilenmiş olduğunu düşünüyoruz. Bunun yanında 1938 yılına kadar ilçe merkezi olan Kuruçay'ın, bu tarihten itibaren ilçe olma statüsünü kaybederek Nahiye merkezi haline getirilmesi de nüfusun azalmasını etkilemiştir. Nitekim 1935 yılın-

da 412 kişi olan nüfusu, 1940 yılında 352 kişiye düşmüştür.

Yöre nüfusunun 1940 yılından sonra da azalmaya devam ettiğini görüyoruz. 1940 yılında 352 kişi olan nüfus, 1955 yılında 336 ya düşmüştür. Bu azalmada, Kuruçay'ın idari yapısını kaybetmesinin etkilerinin devam etmesinin yanında, 1939 Erzincan depreminin olumsuz sonuçları ve II. Dünya savaşı nedeniyle tüm yurttaki yetişkin erkek nüfusun silah altına alınmasına bağlı olarak doğumların azalması da etkili olmuştur.



Şekil 4. Kuruçay Nüfusunun Yıllara Göre Değişimi

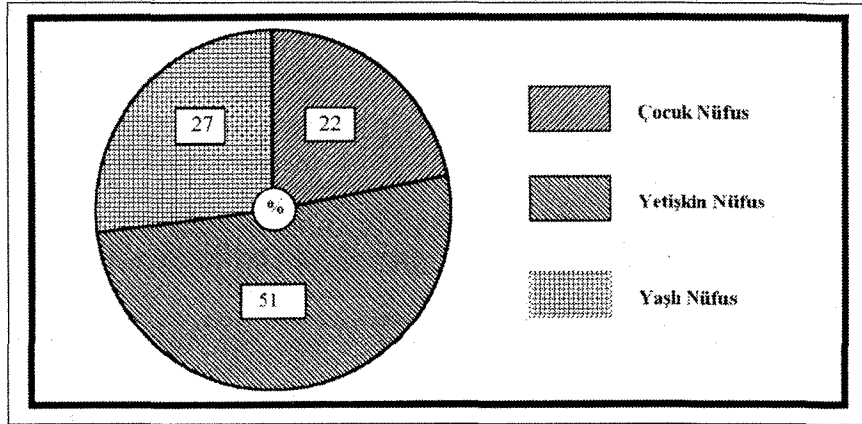
Bilindiği üzere ülkemizde 1950'li yıllardan itibaren başlayan şehirleşme hareketi, özellikle doğu illerimizden erkek nüfusun ülkenin batı şehirlerine çalışmak için göç etmesine sebep olmuştur. Buna paralel olarak 1960'lı yıllardan itibaren de yine ekonomik amaçlı dış göçlerde başlamıştır. Söz konusu bu göç hareketleri Kuruçay ve çevresinde de özellikle 1975 yılından itibaren hissedilmeyi başlamış ve ekonomik amaçlı göçler başlamıştır (Bu arada 1970 yılından sonra yörede göçer halde yaşayan Şavaklı Aşireti'ne mensup bazı ailelerin Kuruçay'a yerleşmesi yüzünden 1970-1975 döneminde nüfus normal artıştan biraz fazla gerçekleşmiştir). Nitekim 1975'de 550 kişi olan nüfus, 1980'de 471 kişiye, 1985'de de 321 kişiye gerilemiştir. Ekonomik amaçlı bu göçlere özellikle son 10-15 yıldır asayiş bozukluklarının neden olduğu göçler de eklenince, göç hareketinin boyutu iyice genişlemiştir. Bunun sonucunda 1997 yılında Kuruçay'ın nüfusu 151 kişiye kadar gerilemiştir. Bu durum, yöreden gerçekleşen göçün boyutlarını çok çarpıcı biçimde ortaya koymaktadır.

Sağlık Ocağı kayıtlarından aldığımız verilere göre bugün (2000) Kuruçay'ın nüfusu; 47 erkek ve 65'i de kadın olmak üzere toplam 112 kişidir. Görüldüğü üzere yörede belirgin bir kadın nüfus fazlalığı bulunmaktadır. Bu da göç veren yerleşmeler için oldukça normal bir durumdur. Geniş aralıklı yaş gruplandırmasına göre, köy nüfusunun % 22 kadarı 0-14, % 51'i 15-64 ve % 27 kadarı ise 65 ve daha yukarı yaş grubu içerisinde yer alır (Tablo 3, Şekil 2). Bu haliyle bağımlı nüfus oranı % 49 kadardır. Bağımlılık oranı Türkiye ortalamasının (% 65)33 oldukça altındadır.

Tablo 3. Kuruçay Nüfusunun Geniş Aralıklı Yaş Gruplarına Bölünüşü (2000).

Yaş Grupları	Nüfus	%'si
Çocuk Nüfus (0-14)	25	22
Yetişkin Nüfus (15-64)	57	51
Yaşlı Nüfus (65 +)	30	27
TOPLAM	112	100

Kaynak: Kuruçay Sağlık Ocağı Kayıtlarından Derlenmiştir.

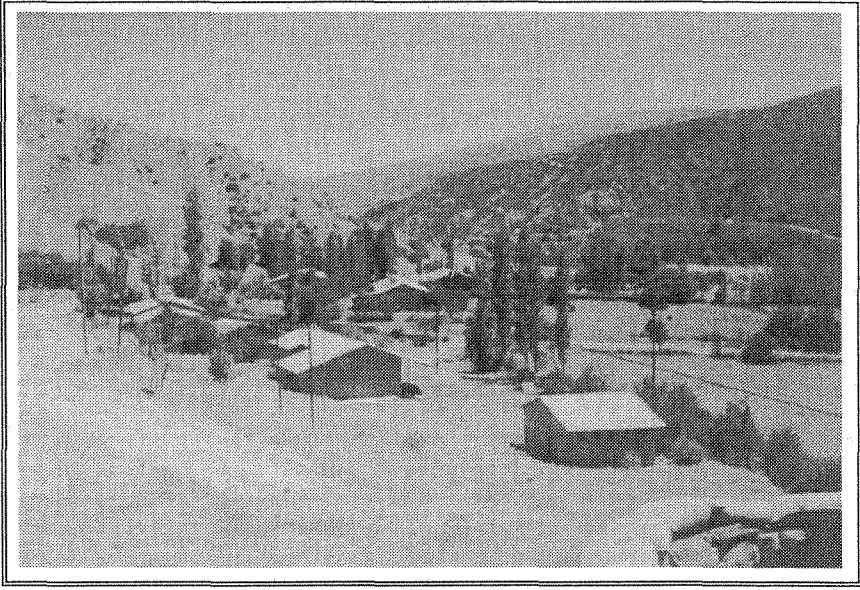


Şekil 2. Kuruçay Nüfusunun Geniş Aralıklı Yaş Gruplarına Bölünüşü (2000).

Yaptığımız tespitlere göre, 19'u Kuruçay merkez ve 14'ü de Tardere mahallesinde olmak üzere, toplam hane sayısı 33'dür. Yerleşik nüfusun ise 112 kişi olduğu Kuruçay da, ortalama aile büyüklüğü 3,4 kişi kadardır. Ülkemizde her haneye düşen birey sayısının 5,2 kişi³⁴ olduğu düşünülürse, Kuruçay'da

hane halkı büyüklüğünün düşük olduğu anlaşılır.

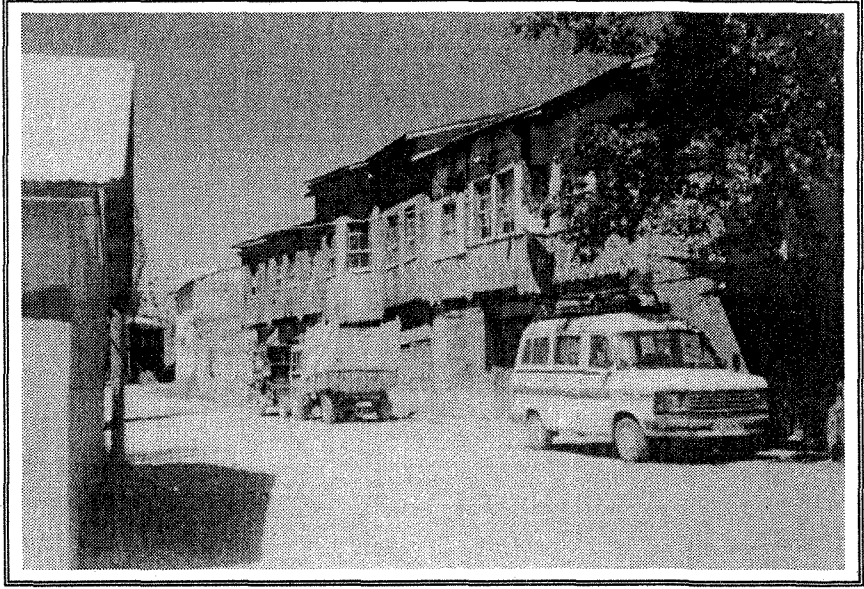
Kuruçay günümüzde yerleşme bakımından incelendiğinde, tek bir yerleşme ünitesinden değil, birbirinden ayrı iki mahalle yerleşmesinden oluştuğu görülür. Bunlardan Kuruçay; cami, eski evleri ve hükümet konağı ile yerleşmenin tarihi dokusunu oluştururken, merkeze yaklaşık olarak 5 km. uzakta bulunan Tardere mahallesi ise, yönetim olarak Kuruçay muhtarlığına bağlı bulunmakla birlikte, konum olarak ayrı bir yerleşmedir (Fotoğraf 2).



Fotoğraf 2. Kuruçay'ın Tek Mahalle Yerleşmesi Tardere'den Bir Görünüşü.

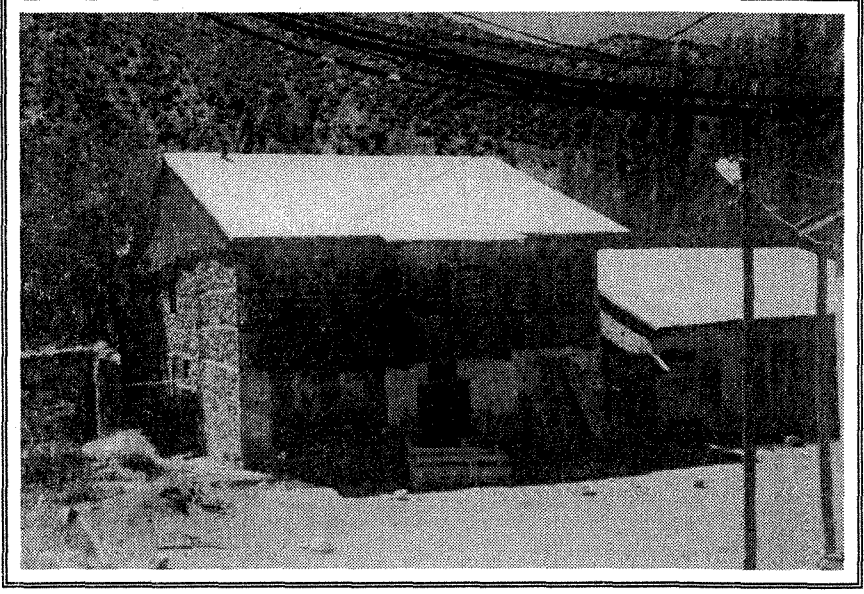
Kuruçay'da fonksiyonlarına göre meskenleri aile konutları, ticari konutlar ve sosyal amaçlı konutlar olarak gruplandırmak mümkündür. Ancak meskenleri büyük oranda aile konutları oluşturur. Aile konutları dışında ticaret ve sosyal amaçlı kullanılan konutlar da bulunmaktadır. Bu amaçla kullanılan konutların tamamı ana yol üzerindeki bir tek caddede toplanmıştır (Fotoğraf 3). Ticari amaçla kullanılan meskenlerin sayısı 10'dur. Bunlar 4 adet bakkal, 1 değirmen, 1 demirci, 1 kahvehane, 2 otobüs yazıhanesi ve 1 adet benzin istasyonundan oluşmaktadır. Ticari amaçla kullanılan meskenler, ana cadde üzerindeki konutların alt katlarında bu faaliyetlerini sürdürmektedir. Bu ticari amaçlı kullanılan meskenlerin hepsi Kuruçay merkez mahallesinde bulunur-

ken, Tardere mahallesinde bu amaçla kullanılan konut bulunmamaktadır. Fonksiyonel özelliklerine göre meskenlerin bir diğer türünü de sosyal amaçlı olanlar oluşturur. Bunlar; jandarma karakolu, PTT binası, sağlık ocağı, 1 ilkokul ve 1 adet camiden oluşmaktadır.



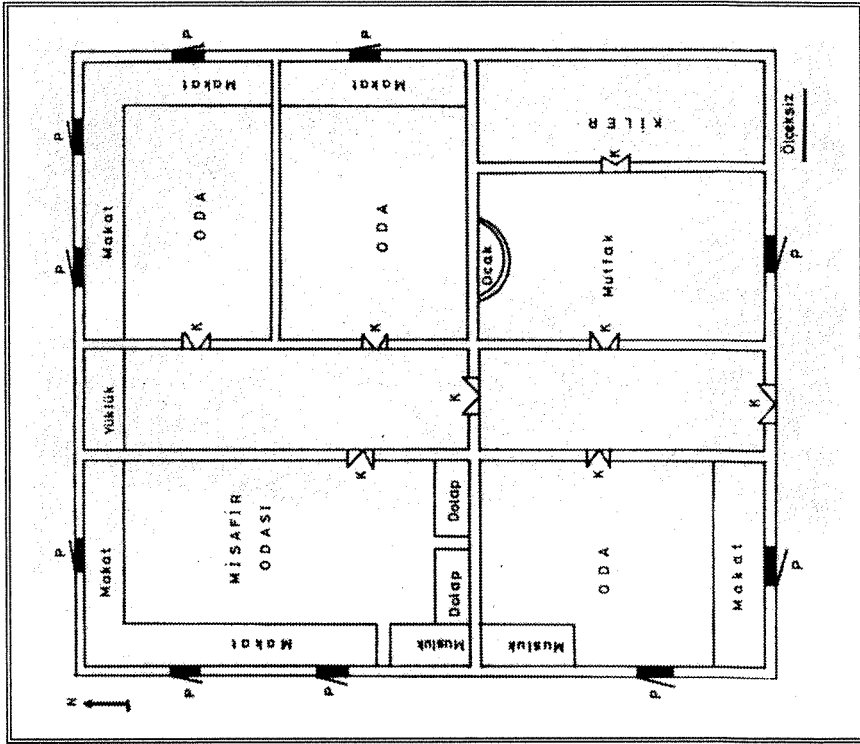
Fotoğraf 3. Kuruçay'ın Ana Yol Üzerindeki Tek Caddesinden Görünüşü.

Kuruçay'daki konutları, kullanılan yapı malzemesi ve inşaat tarzına göre büyük oranda geleneksel konutlar oluşturmaktadır. Ancak modern yapı malzemesi (çimento-tuğla gibi) ile yapılan konutlar da bulunmaktadır. Geleneksel konutlar yakın çevreden elde edilen malzemelerle inşa edilmişlerdir. Çoğu zaman çevrede bol miktarda bulunan taş malzeme ile kerpiç birlikte kullanılmıştır. Meskenlerin değişik bölümlerinde, özellikle balkon ve iç odaların birbirinden ayrılmasında, ahşap malzemelere de rastlanmaktadır (Fotoğraf 4). Bu tip geleneksel konutlar aynı zamanda kalabalık nüfuslu ailelerin ihtiyaçlarını karşılayacak şekilde düzenlenmiştir (Şekil 3). Bu tip evlerin alt katları değişik amaçlarla kullanılırken, üst katlar aile fertlerinin günlük ihtiyaçlarını karşılayacak şekilde inşa edilmiştir. Geleneksel konutlar artık inşa edilmezken, sosyo-ekonomik ve sosyo kültürel değişim konutlarda da kendini göstermiş ve modern yapı malzemelerinin kullanıldığı meskenler de artık inşa edilmeye başlanmıştır. Ancak, sayıları şimdilik az miktardadır.



Fotoğraf 4. Taş ve Ahşap Malzemenin Birlikte Kullanıldığı Geleneksel Bir Konut.

Kuruçay'da en önemli ekonomik faaliyeti, tarım ve hayvancılık oluşturmaktadır. Faal nüfusun hemen tamamı bu faaliyet kolunda çalışırken, ticaret ve taşımacılık gibi hizmet sektöründe çalışanlar da vardır. Bu amaçla Kuruçay'da çevre köy ve ilçelerle ulaşımı sağlayan 10 minibüs bulunmaktadır. Nüfusun az bir kısmı bu tür faaliyetlerle uğraşsalar bile, yine tarım ve hayvancılık faaliyetini de sürdürmektedir. Kuruçay'da ticari faaliyetler genellikle perakende satışlar şeklinde ve yerel ihtiyaçları karşılamaya yöneliktir. Bu amaçla gıda ürünleri satan 4 adet bakkal bulunmaktadır. Bunlar, Kuruçay ile birlikte yakın çevredeki köylere de hizmet vermektedir. Tarımsal faaliyetlerin büyük çoğunluğuyla makinelerle yapıldığı Kuruçay'da 10 traktör ve ekipmanı bulunmaktadır. Böyle olmakla beraber, yöre tarımında ilkel araçlara ve hayvan gücüne de başvurulduğu dikkati çeker.



Şekil 3. Kuruçay'da Geleneksel Bir Konutun Planı (Ferhat KAÇMAZ'a ait).

Karasu Irmağı'nın açmış olduğu dar ve derin vadi(Kemah Boğazı), çok eski devirlerden beri doğu ile batı arasındaki bağlantıyı sağlamış doğal bir geçit özelliğindedir³⁵. Özellikle vadinin kuzey ve güneyinin yüksek dağ sıralarından oluşması bu durumu hazırlamıştır. Zaten bu yol, doğu ile batı arasındaki bağlantıyı sağlayan yani, Erzurum-Kafkasya ve İran'a doğru uzanan önemli geçitlerden birisi olma özelliğini tarih boyunca da devam ettirmiştir³⁶. İşte bu doğal yol ile, iç kesimlerin bağlantısını sağlayan önemli tali yollardan birisi de Kuruçay'dan geçmektedir. Giresun, Malatya, Elazığ arasında yolcu ve mal taşıyan kervanlar hep bu yolu kullanmışlardır. Dolayısıyla da bu vadi içerisinde ve yol güzergahında bulunan Kuruçayda, önemli bir konaklama merkezi olmuştur. İşte araştırma sahasının yüzyıllar boyu önemini koruyabilmesinin ve varlığını sürdürmesinin en önemli sebeplerinden birisi de budur. Günümüzde bu yol ticari açıdan önemini kaybetmiştir. Cumhuriyet döneminde inşa edilen demiryolu da, 1950'den itibaren ülke çapında karayolu ulaşımına

önem verilmesi yüzünden bu fonksiyonunu koruyamamıştır. Bu yüzden de, Kuruçay'ın tarihte sahip olduğu statüsü her geçen gün biraz daha azalarak günümüze gelinmiştir.

Kuruçay ve yakın çevresi oldukça eski bir tarihe sahip olmasına rağmen, hem doğal, hem de beşeri turistik potansiyel açısından pek zengin sayılamaz. Yörede ayakta kalmış tek tarihi değeri olan yapı, eski hükümet konağıdır (Fotoğraf 5). Bunun da önemli bir turistik değeri bulunmamaktadır. Bu durum da yörenin turistik aktivitesi de gelişmemiştir.



Fotoğraf 5. Osmanlılar Döneminde Yapılan Hükümet Konağı.

Kuruçay'da bir ilköğretim okulu, eğitim öğretim işlerini yürütmektedir. Haberleşme işlerini mevcut P.T.T yürütürken, sağlık hizmetleri ise, Kuruçay sağlık ocağı tarafından yerine getirilmektedir. Çevre köylerin sağlık hizmetleri de söz konusu bu sağlık kuruluşu tarafından karşılanmaktadır. Ancak bu kuruluşun donanım ve personel yapısı ile, çevrenin sağlık sorunlarını çözmede yeterli olduğunu söylemek mümkün değildir. Nitekim sağlık ocağında sadece bir doktor ve bir hemşire görev yapmaktadır.

D. SONUÇ

Bu çalışmamızda, Kuruçay'ın nüfus, yerleşme ve ekonomik özelliklerinin geçmişteki ve günümüzdeki durumu incelenilerek karşılaştırmalar yapılmıştır. Ulaşılan sonuç, 16. yüzyıldan itibaren önemli bir yerleşme durumunda olan Kuruçay'ın bu devreden sonra önemini kaybettiğini ve günümüzde küçük bir köy durumuna geçtiğini göstermektedir. Bu değişimin en önemli nedenini ticaret yollarının güzergah değiştirmesi oluşturmaktadır. Tarım topraklarının da yetersiz olduğu yörede bu durum, hızlı bir göç hareketini başlatmıştır. Bölgenin sosyo-ekonomik yapısı da buna eklenince, nüfustaki göç hareketi şiddetini artırarak bugünkü sonuç ortaya çıkmıştır.

Kuruçay'ı artık eski günlerine döndürme imkanı kalmamıştır. Ancak yörede yaşayan insanların da çözümlenmesi gereken önemli sorunları bulunmaktadır.

1. Doğu Anadolu'nun pek çok idari ünitesinden olduğu gibi, araştırma sahasından da ülkemizin batı bölgelerine doğru hızlı bir nüfus göçü gerçekleşmektedir. Bu göç hareketini durdurmak amacıyla bir takım tedbirler almak gerekmektedir. Örneğin, yörede hayvancılığı destekleyerek hayvan yetiştiriciliğini cazip hale getirmek, göç olgusunu nispeten azaltacaktır.

2. Yöredeki önemli sorunlardan birisini de sağlıklı ilgili sorunlar oluşturmaktadır. Kuruçay'da bulunan tek sağlık ocağı çevre köylere de hizmet verdiğinden, yetersiz kalmaktadır. Zaten yeterli teknik donanımın bulunmadığı bu kuruma başvuran hastaların çoğu büyük merkezlerdeki hastanelere sevk edilmektedir. Söz konusu sağlık ocağını, hem teknik donanım bakımından, hem de personel açısından yeterli hale getirmek, yöre halkının sağlık sorunlarını belli ölçülerde hafifletecektir.

3. Yöreü ülkemizin batı bölgelerine bağlayacak olan ve yapımına 1980'li yıllarda başlanan Erzincan - Kemah - Divriği - Sivas karayolu hattı henüz tamamlanamamıştır. İliç'e kadar olan bölümü bitirilen bu yolun, bir an önce tamamlanması gerekmektedir. Böylece tarihi dönemlerdeki güzergahına kavuşacak olan bu yol, ulaşımdan kaynaklanan olumsuzlukları büyük ölçüde ortadan kaldıracaktır. Aynı zamanda bu hatta bağlantılı olarak Kemaliye-Malatya arasında yeni bir karayolunun açılması, güney-kuzey arasındaki ulaşımı kolaylaştıracağından, Kuruçay'a da ekonomik yönden bir canlılık sağlayacaktır. □

Kaynakça

- AKKAN, E., 1963, Erzincan Ovası'nın İklim Özellikleri, Ankara Üniv. D.T.C.F. Dergisi Cilt XXI, Sayı:3-4, Ankara.
- AKKAN, E., 1964, Erzincan Ovası ve Çevresi'nin Jeomorfolojisi, Ankara Üniv. D.T.C.F. Yay. Sayı: 153, Doktora Tezi, Ankara.
- AKTİMUR, H.T., 1986, Erzincan, Refahiye ve Kemah Dolaylarının Jeolojisi, M.T.A. Rap. No: 7932, Ankara.
- AKTİMUR, H.T., TEKİRLİ, M.E., YURDAKUL, M.E., 1990, Sivas-Erzincan Tersiyer Havzası'nın Jeolojisi, M.T.A. Dergisi, Sayı: 111, Ankara.
- ARNİ, P., 1939, Şarkî Anadolu ve Mücavir Mıntıkalarının Tektonik Ana Hatları, M.T.A. Yayını, Seri: B, No: 4, Ankara.
- BAYKAL, F., 1953, Çimen ve Munzur Dağları Mıntıkasında Jeolojik Etüdler, M.T.A. Dergisi, Sayı: 2058, Ankara.
- DOĞANAY, H., 1997, Türkiye Beşeri Coğrafyası, Milli Eğitim Bakanlığı Yayınları, Yay.No: 2982, İstanbul.
- EGERAN, N.,-LAHN, E., 1948, Türkiye Jeolojisi, Ankara.
- GÜRSOY, C.R., 1975, Türkiye'nin Tabii Yolları, Türk Coğrafya Dergisi, Sayı:26, İstanbul.
- KETİN, İ., 1950, Erzincan ve Aşkale Arasındaki Sahanın Jeolojisine ait Memuar. M.T.A. Rapor No:1950, Ankara.
- KETİN, İ., 1984, Türkiye Jeolojisi'ne Genel Bir Bakış, İ.T.Ü. Vakfı, Kitap Yayın No: 32, İstanbul.
- KÖKTEN, İ.K., 1944, Orta Doğu ve Kuzey Anadolu'da Yapılan Tarih Öncesi Araştırmalar. Beletten, C.VII, Sayı:32, Ankara.
- MİROĞLU, İ., 1990, Kemah Sancağı ve Erzincan Kazası (1520-1566), Türk Tarih Kurumu Yayınları, XIV. Dizi, Sa. 8.
- ÖGEL, B., YILDIZ, H.D., KIRZIOĞLU, M.F., ERÖZ, M., KODAMAN.B., ÇAY, M. A., 1986, Türk Milli Bütünlüğü İçerisinde Doğu Anadolu. T.K.A.E. Yay. No. 56, Seri: IV-Sayı: A.17, Ankara.
- PAMİR, H.N-KETİN, İ., 1944, Munzur Doğu Bölgesinin Jeolojisi Hakkında Muvakekat Kısa Rapor, M.T.A. Rapor No:1583, Ankara.
- ŞAHİN, T.E., 1985, Anadolu'nun Tarihi Akışı İçerisinde Siyasi, Ekonomik, Sosyal ve Kültürel Açıdan Erzincan Tarihi, Erzincan Hayra Hizmet ve Dayanışma Vakfı Yayın No:1, Cilt: 1, Erzincan.
- ŞAHİN, T.E., 1987, Anadolu'nun Tarihi Akışı İçerisinde Siyasi, Ekonomik, Sosyal ve Kültürel Açıdan Erzincan Tarihi, Erzincan Hayra Hizmet ve Dayanışma Vakfı Yayın No:1, Cilt: II, Erzincan.
- TURAN, O., 1973, Türkler Anadolu'da. İstanbul.
- Türkiye Deprem Bölgeleri Haritası, 1996, Bayındırlık ve İskân Bakanlığı, Afet İşleri Genel Müdürlüğü, Deprem Araştırma Dairesi Başkanlığı, Ankara.
- Türkiye İstatistik Yılıhı 1990, Ankara.

YAZICI, H., BAŞIBÜYÜK, A., 1998, *Tarihteki Önemini Kaybetmiş Yerleşmelere Bir Örnek: Kemah*, *Türk Dünyası Araştırmaları Dergisi*, Sayı:114, İstanbul.

1872, *Erzurum Vilayet Salnamesi*.

1875, *Erzurum Vilayet Salnamesi*.

NOTLAR:

- 1 AKKAN, E., 1964, Erzincan Ovası ve Çevresi'nin Jeomorfolojisi, Ankara Üniv. D.T.C.F. Yay. Sayı: 153, Doktora Tezi, Ankara, s. 8.
- 2 BAYKAL, F., 1953, Çimen ve Munzur Dağları Mantığında Jeolojik Etüdü, M.T.A. Dergisi, Sayı: 2058, Ankara, s. 7.
- 3 ARNI, P., 1939, Şarkî Anadolu ve Mücavir Mantıklarının Tektonik Ana Hatları, M.T.A. Yayını, Seri: B, No: 4, Ankara.
- 4 PAMİR, H.N-KETİN, İ., 1944, Munzur Doğu Bölgesinin Jeolojisi Hakkında Muvakkat Kısa Rapor, M.T.A. Rapor No:1583, Ankara.
- 5 EGERAN, N.,-LAHN, E., 1948, Türkiye Jeolojisi, Ankara.
- 6 KETİN, İ., 1950, Erzincan ve Aşkale Arasındaki Sahanın Jeolojisine ait Memuar. M.T.A. Rapor No:1950, Ankara.
- 7 AKTİMUR, H.T., TEKİRLİ, M.E., YURDAKUL, M.E., 1990, Sivas-Erzincan Tersiyer Havzası'nın Jeolojisi, M.T.A. Dergisi, Sayı: 111, Ankara, s. 31.
- 8 AKTİMUR, H.T., TEKİRLİ, M.E., YURDAKUL, M.E., 1990, a.g.m, Ankara, s. 31.
- 9 AKTİMUR, H.T., 1986, Erzincan, Refahiye ve Kemah Dolaylarının Jeolojisi, M.T.A. Rap. No: 7932, Ankara, s.57.
- 10 KETİN, İ., 1984, Türkiye Jeolojisi'ne Genel Bir Bakış, İ.T.Ü. Vakfı, Kitap Yayın No: 32, İstanbul, s. 536.
- 11 Türkiye Deprem Bölgeleri Haritası, 1996, Bayındırlık ve İskân Bakanlığı, Afet İşleri Genel Müdürlüğü, Deprem Araştırma Dairesi Başkanlığı, Ankara, s. 10.
- 12 AKKAN, E., 1963, Erzincan Ovası'nın İklim Özellikleri, Ankara Üniv. D.T.C.F. Dergisi Cilt XXI, Sayı:3-4, Ankara, s.87.
- 13 KÖKTEN, İ.K., 1944, Orta Doğu ve Kuzey Anadolu'da Yapılan Tarih Öncesi Araştırmalar. Beletten, C.VII, Sayı:32, Ankara, s.661-662
- 14 KÖKTEN, İ.K., 1944, a.g.m., Ankara
- 15 ŞAHİN, T.E., 1985, Anadolu'nun Tarihi Akışı İçerisinde Siyasi, Ekonomik, Sosyal ve Kültürel Açından Erzincan Tarihi, Erzincan Hayra Hizmet ve Dayanışma Vakfı Yayın No:1, Cilt: 1, Erzincan, s.68-87
- 16 ÖĞEL, B., YILDIZ, H.D., KIRZIOĞLU, M.F., ERÖZ, M., KODAMAN.B., ÇAY, M. A, 1986. Türk Milli Bütünlüğü İçerisinde Doğu Anadolu. T.K.A.E. Yay. No. 56, Seri: IV-Sayı: A.17, Ankara,s.12
- 17 TURAN, O., 1973, Türkler Anadolu'da. İstanbul, s.37
- 18 ŞAHİN, T.E., 1985, a.g.e., Erzincan, s.202
- 19 ŞAHİN, T.E., 1985, a.g.e., Erzincan, s.140
- 20 ŞAHİN, T.E., 1985, a.g.e., Erzincan, s.202
- 21 MİROĞLU, İ., 1990, Kemah Sancağı ve Erzincan Kazası (1520-1566), Türk Tarih Kurumu Yayınları, XIV. Dizi, Sa. 8, Ankara, s.34.
- * Genel olarak tarihçiler 1 haneyi 5 kişi olarak kabul etmektedir.
- 22 MİROĞLU, İ., 1990, a.g.e. , s. 124.
- 23 MİROĞLU, İ., 1990, a.g.e. , s. 138.

From the Past to the Present KURUÇAY

- 24 ŞAHİN, T.E., 1987, Anadolu'nun Tarihi Akışı İçerisinde Siyasi, Ekonomik, Sosyal ve Kültürel Açılardan Erzincan Tarihi, Erzincan Hayra Hizmet ve Dayanışma Vakfı Yayın No:1, Cilt: II, Erzincan, s.228
- 25 ŞAHİN, T.E., 1987, a.g.e., Erzincan, s.230.
- 26 ŞAHİN, T.E., 1987, a.g.e., Erzincan, s.231.
- 27 ŞAHİN, T.E., 1987, a.g.e., Erzincan, s.233.
- 28 ŞAHİN, T.E., 1987, a.g.e., Erzincan, s.241.
- 29 YAZICI, H., BAŞIBÜYÜK, A., 1998, Tarihteki Önemini Kaybetmiş Yerleşmelere Bir Örnek: Kemah, Türk Dünyası Araştırmaları Dergisi, Sayı:114, İstanbul, s. 179.
- 30 MİROĞLU, İ., 1990, a.g.e., s. 77-86.
- 31 1875, Erzurum Vilayet Salnamesi.
- 32 1872, Erzurum Vilayet Salnamesi, s.197.
- 33 DOĞANAY, H., 1997, Türkiye Beşeri Coğrafyası, Milli Eğitim Bakanlığı Yayınları, Yay.No: 2982 s.168, İstanbul.
- 34 Türkiye İstatistik Yıllığı 1990, Ankara, s.67.
- 35 YAZICI, H., BAŞIBÜYÜK, A., 1998, a.g.m., s.189.
- 36 GÜRSOY, C.R., 1975, Türkiye'nin Tabii Yolları, Türk Coğrafya Dergisi, Sayı:26, İstanbul, s.28.