

# ŞEHİRSEL FONKSİYONLAR VE ŞEHİR İÇİ ARAZI KULLANIMI BAKIMINDAN PATNOS

Urban Functions And Intra-Urban Land Use Of Patnos City

Arş. Gör Mehmet Zeydin YILDIZ\*



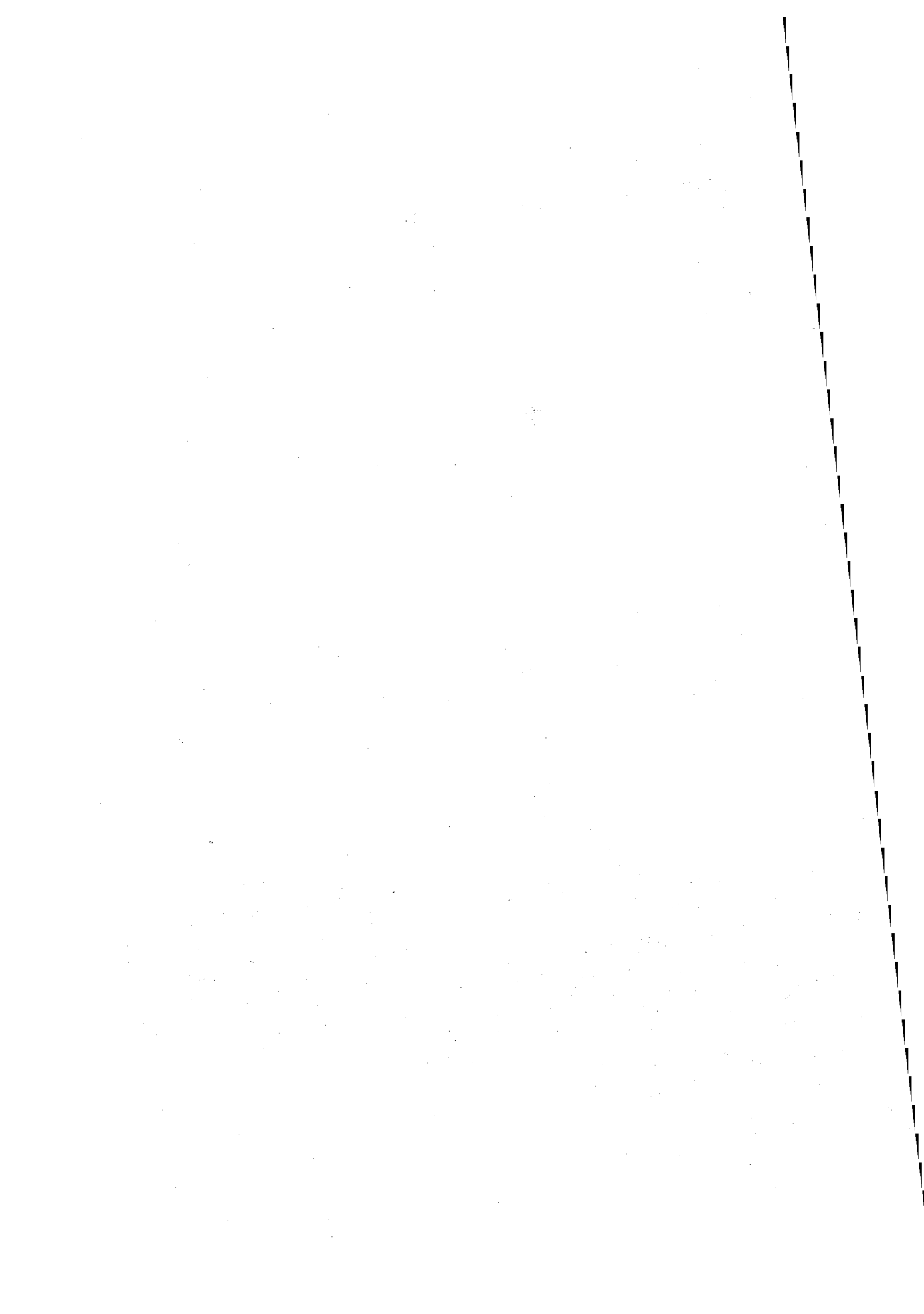
## Özet :

Bu çalışmada Patnos Şehrinin fonksiyonel özellikleri, şehir içi arazi kullanılışı ve fonksiyonel sınıflandırmadaki yeri incelenmiştir. Cumhuriyetin ilk yıllarında bir köy yerleşmesi olan Patnos, 1936 yılında ilçe merkezi olduktan sonra çok hızlı bir nüfuslanma sürecine girmiş ve bugün nüfusu 50000'lere varan bir yerleşme haline gelmiştir. Bu gelişmede en büyük pay, kuşkusuz 1960'lı yıllarda yerleşmeye askerî birliklerin gelmesine bağlı olup, tugay düzeyinde temsil edilen bu birlikler yerleşmeye "Garnizon Şehri" ünvanını kazandırmıştır. Tarım faaliyetlerinin hâlen önemli bir güç olduğu Patnos'ta ticaret faaliyetleri de gitgide gelişme göstermektedir.

## Abstract :

In this study the subject of our investigation has been the functional properties of Patnos City, its land usage and its prominence in functional classification. Whereas this town was a peasant place in the early Republican Era, it turned out to be a town in 1936 and underwent a process of rapid growth of population. Now, it has become a place of an estimated 50000 inhabitants; the most remarkable reason of such a growth has been the lounch of military unities; so this is why it has been called the city of military establishmems. In spite of agriculture, there have also been a large number of activities in the field of commerce.

\* Yüzüncü Yıl Üniversitesi Fen-Edelîyat Fakültesi, Coğrafya Bölümü, Van.



---

## ŞEHİRSEL FONKSİYONLAR VE ŞEHİR İÇİ ARAZI KULLANIMI BAKIMINDAN PATNOS

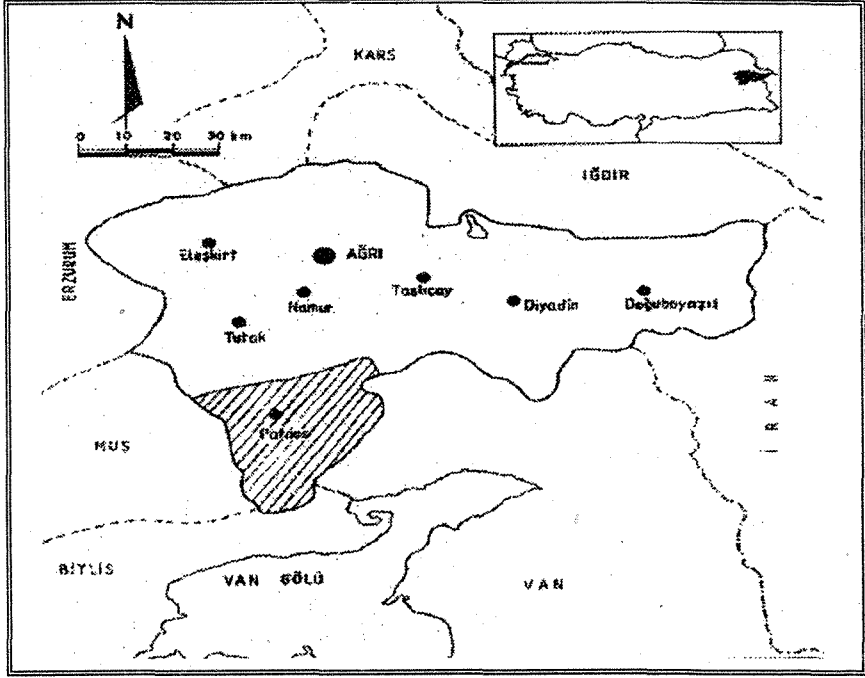
Urban Functions And Intra-Urban Land Use Of Patnos City

---

### GİRİŞ

Fonksiyonel özelliklerini incelemeye çalıştığımız Patnos Şehri, Yukarı Murat-Van bölümünün önemli çöküntü alanlarından birini oluşturan Yukarı Murat havzası ile Van kapalı Havzası arasındaki bir geçiş kuşağı üzerindeki aynı adlı ovada kurulmuştur (Şekil 1). Patnos Ovası, değişik yönlü faylar eşliğinde çökerek oluşmuş, sonradan alüvyonlarla dolmuş, her taraftan genç volkanitlerle çevrili bir Tersiyer havzasıdır. Patnos Şehri, doğal oluk ve vadilerin bir nevi kesiştiği ve doğal olarak yolların da bu morfolojik şekle kanalize olduğu bir ovanın merkezinde yer almaktadır. Şehrin kuruluş yerinin belirmesinde büyük katkısı olduğunu düşündüğümüz bu yollar, Urartular zamanından beri önemli bir geçiş güzergahı olarak kullanılmaktadır. Gerçekten de Patnos Şehri, doğuya, batıya, güneye, güneydoğuya ve güneybatıya açılan yolların birleşme noktasında kurulmuştur. Bu özelliği ona hem büyük avantajlar sağlamıştır, hem de değişik devirlerde sürekli istila edilen, el değiştiren bir tampon bölge olması nedeniyle bir takım dezavantajlar sağlamıştır.

Patnos Havzası, kuzeyde Aladağlar, güneyde Süphan Dağı ve batıda Kartavin Dağları yanında, başlıcaları; Giresor Tepesi, Beruj Tepe, Ziyaret Tepesi ve Aznavur Tepesi olan bir takım yükseltiler tarafından sınırlanmıştır. Genel yükseltisi 1620-1670 m. arasında değişen yaklaşık 230 km\_ genişliğindeki Patnos Ovası, güneye doğru %1-6 arasında hafifçe eğimli olup, ovayı kateden Badışan ve Patnos Deresi ile kolları tarafından getirilen sedimentlerin doldurulduğu alüvyal bir ovadır.



Şekil 1. Lokasyon Haritası

Urartular zamanında önemli bir askerî ve idarî merkez olan Patnos, tarihi seyir içerisinde İskitler, Persler, Karduklar, Ahmenişler, Romalılar ve Bizanslıların egemenliğinde kalmış, Malazgirt Savaşı ile Selçuklu yönetimine geçmiştir. Daha sonra Moğol istilasına uğrayan Patnos ve çevresi bir müddet İlhanlılar, Celayirliiler, Karakoyunlu Safevilerin egemenlik alanında kaldıktan sonra, Çaldıran Savaşı ile Osmanlı topraklarına katılmıştır. İlk Erzurum Beylerbeyi'liği Malazgirt Sancağı'na bağlı bir köy halinde olan Patnos, vilayet-sancak-kaza şeklindeki idarî yapılanmaya geçildikten sonra Erzurum Vilayeti Beyazid Sancağı Antab (Tutak) Kaza'sına bağlı bir nahiye durumuna geçmiş ve nihayet 1936'da ilçe haline gelmiştir.

1935 genel nüfus sayımında nüfusu 455 olan Patnos, sonraki yıllarda hızla nüfuslanarak 1945'te 1266, 1965'te 5653, 1970'te 10916 ve 1990'da 33759 gibi yüksek rakamlara erişmiştir. Halihazırda 8 mahalleden oluşan Patnos Şehri, yaklaşık 2163 ha.lık bir alana yayılmış olup, bunun sadece 1090 ha.lık kısmı yerleşik alanları meydana getirmektedir.

Bu çalışmada, geçmişte farklı bir yapı ve işleve sahip olan bazı yerleşme-

lerin, özellikle idarî statülerinde birtakım farklılıklar meydana geldikten sonra nasıl bir fonksiyonel değişim içerisine girdiklerini Patnos örneğinde incelemeyi amaçladık. Bununla beraber, Doğu ve Güneydoğu Anadolu Bölgesi'ndeki bir çok yerleşmede olduğu gibi, Patnos'ta da 1980 sonrasında, özellikle göçler yoluyla hızlı bir nüfuslanmanın gerçekleşmesi, şehirselleşmeye ve altyapı arasındaki dengeleri büyük ölçüde sarsmış ve aslında sadece bir tek fonksiyona bağlı olmayan yerleşmelerin ortaya çıkmasına neden olmuştur. Kanımca, eğer bu dinamikler yeterince anlaşılabilirse altyapı ve planlama çalışmalarında da başarı şansı daha yüksek olacaktır. Bu incelemede, şehir imar planları ve halihazır haritalardan aile anketlerine kadar geniş bir yelpazede araştırma yapılarak ve gözlemlerde bulunularak konunun aydınlatılmasına çalışılmıştır.

### *1. Patnos'un Fonksiyonel Sınıflandırmadaki Yeri*

İnsanların topluca yaşadığı, farklı işlevlere sahip, farklı faaliyetlere sahne olan çok nüfuslu mekan üniteleri olan şehirlerin statüsünün belirlenmesinde, şehri çevresinden ayıran özellikler, şehir-kır kriterleri, şehirlerin fonksiyonel özellikleri gibi konular hep tartışılmıştır. Herhangi bir yerleşmenin şehir sayılabilmesi için, ne gibi özelliklere sahip olması gerektiği konusunda farklı yorumlamalar yapılmış ve doğal olarak farklı şehir tanımları ortaya çıkmıştır.

Bir yerleşmenin şehir sayılabilmesi için belli bir nüfusa sahip olması, nüfus yoğunluğunun yüksek olması gerektiği gibi kriterler ileri sürülmüştür. Ancak, nüfus miktarına dayalı bu sınıflandırmaların da araştırmacıdan araştırmacıya ya da bölgeden bölgeye değiştiği görülmüştür<sup>1</sup>. Bununla birlikte, günümüzde şehirleri fonksiyonlarına göre belirleme ve sınıflandırma eğilimi daha çok benimsenmiştir. Fonksiyon kavramı, "bir şehrin ortaya çıkmasını, gelişmesini ve büyümesini sağlayan faaliyetler"<sup>2</sup> ya da "şehrin varlığını ve gelişmesini mümkün kılan, hayatı için gerekli kaynakları sağlayan faaliyetler"<sup>3</sup> olarak tanımlanabilir. Dolayısıyla "şehir coğrafyasında fonksiyon deyince, bir yandan mekana ihtiyaç gösteren faaliyet ve faydalanmalar, diğer yandan şehrin yakın ve uzak çevresi ile olan ilişki ve bağlantıları anlaşılmalıdır."<sup>4</sup> Bu fonksiyonlar, şehre merkeziyet gücü kazandıran faaliyetler olup, bu faaliyetlerin türüne göre farklı şehir tipleri ayırt edilebilir. Bu arada kimi araştırmacılar, tarım faaliyetlerini şehirselleşmiş bir fonksiyon olarak saymazken, kimileri de (Schwarz gibi), tarım faaliyetinin şehir fonksiyonu olabileceğini, ancak hiçbir

zaman tek fonksiyon olarak kabul edilemeyeceğini belirtmektedirler<sup>5</sup>.

Şehirlerin fonksiyonel sınıflandırmasındaki en önemli kriterler; fonksiyonların sayısı ve işleyişleri ile faal (etkin) nüfusun sektörlere dağılımıdır. Şehirlerin faal nüfusun çalışmakta olduğu fonksiyonlar arasında en önde gelenine göre sınıflandırılması<sup>6</sup> genel tanımlamalar açısından doğru olabilir, ancak, tek bir fonksiyona bakarak yerleşmeleri sınıflandırmak ve buna göre yerleşmenin sosyal ve ekonomik karakterini belirlemek bazı sakıncalar doğurabilir. Çünkü, yerleşmeler, çeşitli ekonomik faaliyetlerin bir bileşkesi ya da bu faaliyetlerin bir ekonomik doku içerisinde bir araya gelmeleri sonucu fonksiyonel kimliğini kazanmaktadır.<sup>7</sup>

Patnos şehrinin fonksiyonel sınıflandırmadaki yerini belirlemeden önce şehrin nüfus gelişimi açısından nasıl bir gelişim geçirdiğini faal nüfusun gelişimi ile birlikte incelemek yararlı olacaktır.

Tablo 4. Patnos İlçesi'nde Nüfusun Gelişimi (1935-90)

Sayım Yılları	İlçe Merkezi Nüfusu	Oranı (%)	Kır Nüfusu	Oranı (%)
1935	455	32.0	1524	77.0
1940	851	6.5	12214	93.5
1945	1266	8.2	14011	91.8
1950	1840	9.4	17539	90.6
1955	2512	14.9	14339	85.1
1960	3478	13.1	22958	86.9
1965	5653	17.3	26928	82.7
1970	10916	25.6	31652	74.4
1975	15918	30.8	35678	69.2
1980	18184	30.8	40818	69.2
1985	25046	34.8	46783	65.2
1990	33759	39.4	51939	60.6
1997	65008	54.2	54950	45.8

Kaynak: DIE, GNS Sonuçları

1935 genel nüfus sayımında Patnos'un nüfusu 455'tir. Bu miktar, 1990 genel nüfus sayımında 33.759 olup, 33.304 kişilik bir artış meydana gelmiştir (yaklaşık 74.2 katı). 1997 yılında nüfus sayımı sonuçlarına göre Patnos şehrinin nüfusu 65008'dir. Oysa 1995 yılı Bina sayım Cetvellerinde Patnos'un şe-

hir nüfusu, askerî bölge olan özel sayım bölgesi hariç 35607 kişidir. 1998 yılı Sağlık Ocağı kayıtlarına göre Patnos şehrinin nüfusu, özel sayım bölgesi hariç 38306 kişidir. 1990'dan 1997'ye kadarki yedi yıllık sürede, Patnos şehri nüfusunun % 92.5 oranında artmasını sağlayacak önemli bir göç hareketi meydana gelmediği gibi, idarî fonksiyonlarında da bir değişim olmamıştır. Bu nedenle 1995 yılı Bina Sayım Cetvellerini kullanmak daha doğru olacaktır.

1935'te, kendisine 17 köyün bağlı bulunduğu bir bucak merkezi olan Patnos, 1936'da 3 bucak ve 72 köyün ilçe merkezi olmuş ve buna bağlı olarak 1935-40 devresinde yerleşmenin nüfusu % 87'lik bir artış göstermiştir. Bu tarihten itibaren ilçe merkezinin nüfusu sürekli artmış, buna paralel olarak toplam nüfus içerisindeki payı da artmıştır. 1935-1960 yılları arasındaki dönemde nüfus 5198 kişi diğer bir deyişle 13 katı artmıştır. Halbuki, sadece 1965-70 yılları arasındaki 5 yıllık devrede nüfus 5263 kişilik, ya da % 93'lük bir artış göstermiştir. 1970 yılında 10916 nüfusa sahip olan Patnos, 1990 yılında 33759 nüfusa çıkarak 22874 kişilik bir artış göstermiştir. 1995 yılı bina sayım cetvelleri kayıtlarından çıkardığımız sonuçlara göre, Patnos'un şehir nüfusu askerî birlikler hariç 35.607'dir 1980'a kadar ziraat kasabası olma hüviyetini sürdüren ve bu dönemden itibaren, özellikle kırsal kesimden önemli boyutlarda göç alan Patnos'ta, şehir nüfusu sürekli artmaktadır. Şehir nüfusu oranı 1940'ta % 6.5 iken, 1990'da % 39.4'e yükselmiştir. Yakın bir gelecekte Patnos'un şehir nüfusunun kır nüfusunu geçeceği veyahut en azından denkleşeceği tahmin edilebilir.<sup>8</sup>

Patnos şehri faal (etkin) nüfus açısından incelendiğinde, faal nüfusun sürekli olarak arttığı gözlenir. (Tablo 2). Esasen, 1965'e kadar tarım kasabası durumunda olan Patnos, bu tarihte askerî birliklerin gelmesiyle beraber ziraat faaliyetleri etkin olarak sürmesine rağmen, bir garnizon şehri olma niteliğini kazanmıştır. Gerçekten, 1970 yılı nüfus sayımında 3933 kadın nüfusa karşılık 6984 erkek nüfusun bulunması bunu kanıtlamaktadır. Halbuki, 1965'te erkek nüfusu 3190, kadın nüfusu ise 2463'tür. Erkek nüfusunun fazlalığı daha sonraki sayım dönemlerinde de geçerliliğini korumuştur: 1975'te 10168 erkek ve 5750 kadın, 1990'da ise 18605 erkek ve 15154 kadın nüfus bulunmaktadır. Şunu da belirtmekte yarar var: Sayım esnasında, birliklerde mevcut olan askerler yazıldığı için, bu kesimin nüfusunda bir takım artış-azalışlar görülebilmesi normaldir. Nitekim, 1985 yılında, özel sayım bölgesindeki 4072, 1990 yılında 2644 erkek nüfus askerî birlikleri ifade etmekte olup, operasyonda

olan veya geçici görevle başka yerlere aktarılmış olanları kapsamamaktadır. Faal nüfusun fonksiyonlara dağılımında, yanıltıcı sonuçlara götürmemesi için bu hususun göz önünde bulundurulması gerekir. Askerî nüfusun faal nüfus içerisindeki oranı bu açıdan incelenecek olursa, 1985'te %31.4, 1990'da %17.0 ve 1995'te %31.8 olduğu görülür. Yine istatistiklerde 1985'te 2757 ve 1990'da 1954 kişi olarak gösterilen yerleşik olmayan nüfus (bu sayıya çoğunluğu şehir merkezinde ikamet eden subaylar dahil değildir) bu kesime işaret etmektedir.<sup>9</sup>

Tablo 2. Patnos Şehrinde Faal Nüfusun Gelişimi (1985-95)

YAŞ GRUBU	NÜFUS								
	1985			1990			1995		
	K	E	T	K	E	T	K	E	T
15-19	1012	1272	2284	1576	1794	3370	1340	1730	3070
20-24	818	3654	4472	1219	2995	4214	1009	1235	2244
25-29	708	839	1547	922	1040	1962	904	947	1851
30-34	611	613	1224	794	795	1589	1094	1141	2235
35-39	488	475	963	662	598	1260	994	892	1886
40-44	374	382	756	458	458	916	907	961	1868
45-49	274	335	609	387	376	763	716	893	1609
50-54	249	248	497	354	337	691	519	623	1142
55-59	139	146	285	187	241	428	327	314	641
60-64	150	159	309	213	173	386	303	319	622
Toplam	4823	8123	12946	6772	8807	15579	8113	9015	17168

Kaynak: D.I.E., GNS Sonuçları, Sağlık Ocağı Kayıtları

Faal nüfusun gelişimiyle ilgili tabloda (Tablo 2) 20-24 yaş grubundaki erkek nüfusun fazlalığı, konuya açıklık getiren önemli bir ipucudur. 1995 yılına ait yaş ve cinsiyet miktarları, Sağlık Ocağı kayıtlarından derlenmiş olup, kesin güvenilir rakamlar değildir. Üstelik, bu kayıtlar askerî birlikleri de içermemektedir. Askerî yetkililerle yaptığımız görüşmelerde kesin asker sayısını öğrenememekle beraber, tugay statüsünde bulunan garnizonun asker sayısının -subay kesimi dahil- 8000 civarında olduğunu öğrendik. Dolayısıyla, çalışma çağı nüfusunun sektörlerle dağılımında bu sayı kullanılacak; faal nüfus (çalışma çağı nüfusu) miktarı da, buna göre 25168 olacaktır. Bu açıdan faal nüfusun



gelişimini inceleyecek olursak, faal nüfusun toplam nüfus içerisindeki miktarı 1985'te %51.7, 1990'da %46.1 ve 1995'te %57.7 olarak gerçekleşmiştir (Tablo 2).

Devlet İstatistik Enstitüsü'nün (DİE), 1990 yılında "Nüfusun Sosyal ve Ekonomik Nitelikleri- Ağrı İli-" adı altında yayımladığı istatistiklere göre, Patnos'ta çalışan nüfusun sektörlere dağılımı şu şekildedir ( Tablo 3).

Tablo 3. Patnos Şehrinde Çalışan Nüfusun Sektörlere Dağılımı (1990)

Sektörün Adı	Çalışan Sayısı (Kişi)
I. Ziraat,Avcılık ve Balıkçılık	1280
II. İmalat Sanayi	269
III. Elektrik,Gaz ve Su	21
IV. İnşaat	915
V. Toptan ve Perekende Ticaret,Lokanta ve Oteller	784
VI. Ulaştırma, Haberleşme ve Depolama	195
VII. Mali Kurumlar, Sigorta, Taşınmaz Mallara Ait İşler, Yardımcı İş Hizmetleri	41
VIII. Toplum Hizmetleri, Sosyal ve Kişisel Hizmetler	3096
IX. İyi Tanımlanamayan Faaliyetler	63
<b>TOPLAM</b>	<b>6664</b>

Kaynak: DİE, GNS Sonuçları,1990

Yukarıdaki listeye göre, 1990 yılında Patnos'ta çalışan nüfus, toplam faal nüfusun %42.8'ini oluşturmaktaydı. Faal nüfusun %57.2'sini oluşturan 8915 kişi ise, işsiz nüfusu ifade etmekte olup, bu, Doğu Anadolu Bölgesi yerleşmelerinin genel karakteristiğidir. Bir askerî merkez olan Patnos'ta iyi tanımlanamayan faaliyetler (gayri muayyen faaliyetler) alanında, sadece 63 kişinin çalışıyor gibi görülmesi, bütünüyle yanıltıcı bir durumdur. Zira, yukarıda da izah ettiğimiz gibi, 1990'da sayım esnasında garnizondaki o anda mevcut asker sayısı 2644 kişidir.

Yukarıdaki tabloda yer alan iktisadi faaliyet kollarından, I. grupta yer alanları TARIM, II. ve IV. grupta yer alanları SANAYİ, diğerlerini de HİZMETLER sektörü adı altında topladığımızda<sup>10</sup> çalışan nüfusun büyük bir kısmının hizmet sektöründe etkin olduğu ortaya çıkar. Buna göre tarım sektöründe 1280 kişi (%19.2), sanayi sektöründe 1184 kişi (%17.8) ve hizmet sektöründe 4200 kişi (%63.0) çalışmaktadır.

Günümüzde (1996), Patnos'ta çalışan nüfusun, potansiyel faal nüfus içerisindeki payı %51.9 olup, bunların büyük bir kısmı "Genel Hizmetler" sektöründe faaliyet göstermekte, iyi tanımlanamayan faaliyetler ise, ilk sırada gelmektedir. Çalışan nüfusun %61.2'nin bu sektörde çalıştığı Patnos'ta, diğer sektörler nispeten birbirlerine yakın değerler görülmekte olup, tarım ve ticaret sektörleri askerî işlevlerden sonra ikinci ve üçüncü sırada gelmektedir. Nitekim, çalışan nüfusun %12.6'sı tarım faaliyetleriyle, %10.6'sı Ticarî faaliyetlerle uğraşmaktadır. Yönetim (%7.7), sanayi (%5.2) ve ulaşım (%2.7) sektörleri ise, daha düşük orandaki iş kollarıdır (Tablo 4.)

Tablo 4. Patnos Şehrinde Çalışan Nüfusun Sektörlere Dağılışı (1996)

Sektörler	Çalışan Kişi Sayısı	Oranı (%)
HİZMET	10736	82.2
1. Askerî	8000	61.2
2. Yönetim	1002	7.7
3. Ticaret	1378	10.6
4. Ulaşım	356	2.7
TARIM	1641	12.6
SANAYİ	685	5.2
TOPLAM	13062	100

Kaynak: Yerinde Yapılan Tespitler

Bir garnizon şehri olan Patnos'ta tarım faaliyetleri, etkinliğini azalan bir şekilde devam ettirirken, gelişmesini büyük ölçüde askerî fonksiyonlara borçlu olan ticaret sektörü de hızlı bir gelişim göstermektedir. Hatta, ticaretin en önemli ikinci fonksiyon durumuna yükselebileceği de düşünülebilir. Ticaret sektörünün tarım sektörünü küçük bir farkla izlemesi, bunu doğrulamaktadır.

Genellikle geçici fonksiyonlar kapsamında ele alınan askerî fonksiyonlar, aslında, yerleşmedeki şehrsel karakterin belirleyicisi durumunda olmakta; bu fonksiyonun ortadan kalkması halinde yerleşmedeki diğer fonksiyonlar da genellikle canlılıklarını kaybetmektedirler<sup>11</sup>. Patnos'un, askerî birliklerin çekilmesi durumunda, şehrsel fonksiyonlar itibarıyla ve işlevsel açıdan gerileyebileceğini, hatta nüfus kaybına uğrayabileceğini söyleyebiliriz. Çünkü, asker

nüfus hariç, çalışan nüfusun faal nüfus içerisindeki payı, sadece %29.5'tir. Bu durumda, tarım fonksiyonunun öne çıkacağını, ticarî fonksiyonun da karakter değişimine uğrayarak, kırsal çevrenin pazarı olma işlevine sahip olabileceğini söyleyebiliriz.

## II. Patnos'ta Şehirselle Fonksiyonlar ve Şehir İçi Arazi Kullanımı

### 1. Askerî Fonksiyon

Bir garnizon şehri olan Patnos'ta, askerî birliklerin yerleşme tarihi fazla eskiye dayanmamaktadır. İlk olarak 1961-62 yıllarında ilçeye 1 tabur olarak yerleştirilen askerî birlikler, 1965'te alay düzeyine çıkmış; bu da, yerleşmenin nüfusunu 1965-70 devresinde %93.1 arttırmıştır. 1972'de Bitlis 10. tümene bağlı bir alayın Patnos'a aktarılmasıyla<sup>12</sup> asker sayısı iki katına çıkmış, yerleşme nüfusu da 1970-75 devresinde %45.8 oranında artmıştır. Nihayet, 1990 yılından itibaren tugay düzeyinde temsil edilmeye başlanan askerî birlikler, halihazırda 1 piyade tugayı ve 3 topçu taburundan müteşekkildir.

Türkiye'nin diğer askerî fonksiyonu önem kazanan şehirlerindeki faal ve erkek nüfus oranının fazlalığı gibi karakteristik özellikleri, Patnos'ta da rahatlıkla görmek mümkündür (Tablo 2 ve Tablo 5).<sup>13</sup>

Tablo 5. Patnos'ta Değişik Sayım Devrelerine Ait Kadın-Erkek Nüfusları

Sayım Yılı	Toplam Nüfus	Kadın	Erkek	Fark
1965	5653	2463	3190	727
1970	10916	3932	6984	3052
1975	15918	5750	10165	4418
1980	18184	-	-	-
1985	25046	10387	14659	4272
1990	33759	15154	18605	3451

Kaynak: DIE, GNS Sonuçları

Yukarıdaki tablodan anlaşıldığına göre, 1970 yılında nüfusun %64'ünü, 1975'te %63.9'unu, 1985'te %58.5'ini ve 1990'da %55.1'ini erkek nüfus oluşturmaktadır. Yine, yukarıdaki tabloda, erkek nüfus miktarındaki oynaklık gibi, askerî merkezlerin geçici veya sürekli intikaller şeklindeki diğer bir önemli özelliğini ortaya koymaktadır.

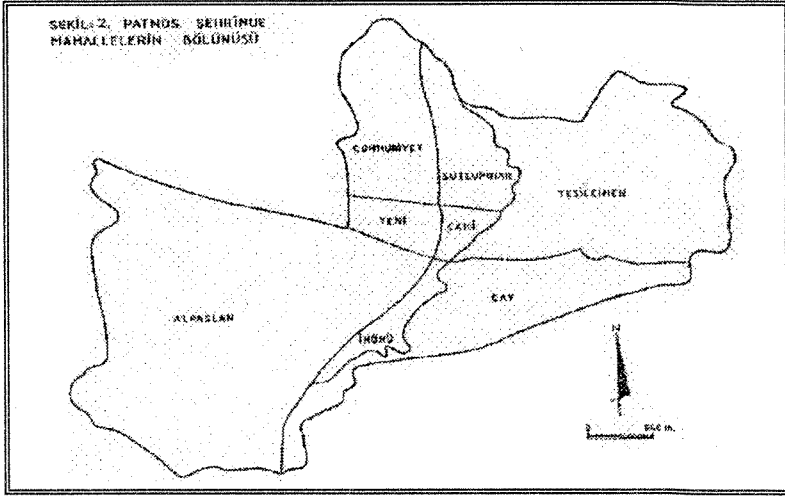
34. Mekanize Piyade Tugayı (Sunay Garnizonu)'nın bulunduğu Patnos'ta asker nüfusu sayısı, 1000'i subay ve astsubay olmak üzere yaklaşık 8000 kişidir. Bu sayıya, ilçede bulunan Jandarma Karakolu'ndaki yaklaşık 100 kişi dahildir. Asker nüfus, hizmet sektöründe çalışan nüfusun %74.5'ini, tüm çalışan nüfusun da %61.2'sini oluşturur.

Askerî sahaların şehrsel topraklar içerisindeki miktarı yaklaşık olarak 190 ha., diğer bir anlatımla %8.8 oranındadır. Esasen, Alpaslan Mahallesi'nin kuzeyindeki 50 ha.'lık kısım hariç (ki bunun sadece 3 ha.'ı resmî olarak askerî birliklere ait olup, geriye kalan saha da askerî amaçlarla kullanılmaktadır), belediye sınırları içerisinde sayılmayan askerî birliklerin kapladığı alanı, yerleşmeye ve yerleşmenin işlevsel karakterine damgasını vurmasından ötürü, şehrsel topraklara dahil ettik (Belediye sınırları içerisindeki alan 1973 ha.'dır).

Askerî birliklerin konumlandığı sahalara gelince; şehrin kuzeybatısında çevre yolu ile Aznavurtepe arasındaki kısım, diğer bir ifadeyle Aznavurtepe'nin doğusu ve güneyi, askerî birliklerin yerleşim sahalarıdır. Dolayısıyla, askerî bölge, doğuda Cumhuriyet mahallesi ve güneyde Alpaslan mahallesi ile sınır teşkil eder. Bunun dışında, Alpaslan mahallesinin kuzeyindeki 50 ha.lık bir alan da askerî bölgeye dahildir. Bunun 3 ha.lık kısmı askerî birliklerin eğitim, ikamet gibi faaliyetleri için kullanılırken, geriye kalan kısmı çeşitli amaçlarla (helikopter pisti gibi) kullanılmaktadır. Aznavurtepe'nin doğu yamaçlarında askerî birliklerin yanı sıra kayak evi ve Nato deposu bulunmaktadır. Jandarma Karakolu ise, şehir merkezinde, Atatürk Bulvarı üzerinde yer almaktadır (Şekil 2 ve 3).

## **2. Yönetim Fonksiyonu**

Patnos, Ağrı ilinin 8 ilçesinden (Merkez İlçe, Diyadin, Doğubeyazıt, Eleşkirt, Hamur, Patnos, Taşlıçay ve Tutak) birisidir. Osmanlı Devleti döneminde, çoğunlukla Tutak kazasının bir nahiyesi durumunda olan Patnos, Cumhuriyet dönemi ile birlikte Malazgirt ilçesine bağlanmış, 1936'da ise ilçe merkezi olarak Ağrı iline dahil edilmiştir. Cumhuriyet öncesine ait salnamelerde 27 köyün bucak merkezi olan Patnos, 1936'da 3 bucak ve 72 köyün ilçe merkezi olarak, yaklaşık 964 km<sup>2</sup>'lik bir alana sahip olmuş; 1955'te idarî alanı daralmış (1094 km<sup>2</sup>); ancak, sonraları ilçe bugünkü idarî sahasına (1421 km<sup>2</sup>) kavuşmuştur.



Patnos'ta yönetim fonksiyonu alanında 1002 kişi faaliyet göstermekte olup bu sayı, çalışan nüfusun %7.7'sini oluştururlar. Bu sayıya din, eğitim ve sağlık hizmetlerinde çalışanlar dahildir. 1421 km<sup>2</sup>'lik bir sahanın yönetim merkezi olan Patnos'ta idarî fonksiyonun diğer fonksiyonlara nazaran gelişmemiş olması, her şeyden önce gayri muayyen sektörde çalışan kesimin çok fazla olmasından kaynaklanmakta ve askerî fonksiyonlar, bu sektörün fazla gelişmesine olanak tanımamaktadır. Nitekim, asker nüfus çıkarıldığında, yönetim kesiminde çalışanların %19.8'lik bir paya sahip oldukları görülür.

Şehirdeki idarî işlev gören kurum ve kuruluşların büyük bir kısmı Atatürk Bulvarı üzerinde ve bulvara açılan sokakların başında yer almakta olup, toplu bir görünüm arz ederler. Hükümet Konağı, Milli Eğitim, Halk Eğitim, Emniyet, İlçe Tarım, PTT, Şekerpançarı Şefliği, Trafik Tescil Bürosu ve Belediye gibi kurumlar, bu cadde veya bu caddeye çok yakın akslar üzerinde bulunmaktadır (Şekil 3).

Aslında, şehrin bu kısmındaki resmî kuruluşlar son 20-25 yılda buraya yerleşmiş olup, Hükümet Konağı ve Belediye 1950'lerde Ağrı-Van Caddesi'nin Cumhuriyet Caddesi ile oluşturduğu kavşakta bulunmaktaydı. Atatürk Bulvarı üzerinde yer alan Hükümet Konağı ve ek binasında Kaymakamlık, Özel İdare, Sosyal Yardımlaşma Vakfı, Mal Müdürlüğü, Adliye, Askerlik Şubesi, Nüfus Müdürlüğü ve Tapu Sicil Müdürlüğü bulunmaktadır. Böylece, Alpaslan Mahallesi'nin kuzeyi ile Yeni Mahalle'nin güneyi arasındaki kısım, resmî hizmet alanları olarak belirginleşmiştir.

Şehrin muhtelif yerlerine dağılmış kuruluşlar ve buldukları yerler ise şu şekildedir: Alpaslan Mahallesi'nin güneyinde Malazgirt yolu üzerinde Karayolları hizmet binası, İnönü Mahallesi'nin batısında Malazgirt Caddesi üzerinde İlçe Tarım Müdürlüğü'ne ait Tabii Tohumlama Merkezi, yine bu mahallede Patnos Deresi kenarında Tedaş hizmet binası ve Belediye'ye ait Mezbaha, şehrin doğusunda çevre yolu güneyinde D.S.İ. hizmet binası ve lojmanları, Cumhuriyet Mahallesi'nde Köy Hizmetleri binası ve belediyeye ait muhtelif yerlerdeki çoğu su deposu olan teknik hizmet binaları...

### 3. Sosyo-Kültürel Fonksiyonlar

Şehirlerin çevrelerine sundukları hizmetlerden birisi de, dini, eğitsel ve sağlık olmak üzere 3 bölümde inceleyebileceğimiz sosyo-kültürel faaliyetlerdir. Patnos'ta sosyo-kültürel faaliyetlerde çalışanların toplam sayısı 363 kişi olup, yönetim sektörünün %36.2'sini, tüm hizmet sektörünün %3.4'ünü ve çalışan nüfusun da %2.8'ini oluştururlar.

Sosyo-kültürel faaliyetler içerisinde eğitimle ilgili olanlar ilk sırada gelir. Şehirdeki eğitim kurumlarında faaliyet gösteren 257 kişi, sosyo-kültürel faaliyetler içerisinde %70.8'lik bir oran meydana getirir. Eğitim sektöründe çalışanlar, aynı zamanda yönetim hizmetleri içerisinde % 25.6 gibi önemli bir yer tutar.

Tablo 6. Patnos Şehrinde Eğitim Kurumları ve Öğrenci Sayıları(1996)

Eğitim Kurumunun Adı	Öğrenci Sayısı
İlkokullar (6 Adet)	3312
İlköğretim okulları (2 Adet)	1663
Patnos Lisesi (Orta kısım dahil)	745
İmam-Hatip Lisesi (orta kısım dahil)	549
Endüstri Meslek Lisesi (orta kısım dahil)	336
Sağlık Meslek Lisesi	153
<b>TOPLAM</b>	<b>6758</b>

Kaynak: İlçe Milli Eğitim Md. Kayıtları

Patnos'ta 6 ilkokul, 2 ilköğretim okulu ve 4 adet orta dereceli okul bulunmaktadır (Tablo 6). Şehirdeki eğitim kurumları, özellikle ilk okullar, şehrin değişik kesimlerine dağılmış vaziyettedir. İlkokullar, İnönü ve Yeni Mahalle hariç her mahallede bulunmakta; buna karşılık, ilköğretim okullarının ikisi de Alpaslan Mahallesi'nde bulunmaktadır. İmam Hatip Lisesi, Patnos Lisesi ve Sağlık Meslek Lisesi gibi orta dereceli okulların şehir merkezinde (Alpaslan Mahallesi kuzeyi) yer alır. Endüstri Meslek Lisesi, Yeşilçimen Mahallesi sınırları içerisinde, şehrin doğu ucunda ve Çevre Yolu'nun kuzeyinde bulunur. Eğitim Hizmetleri açısından, Halk Eğitim Müdürlüğü'nün açmış olduğu çeşitli kursları da saymak gerekir. Halk Eğitim Merkezi, 1996 yılı içerisinde 2 okuma-yazma, 2 daktilografi ve 1 saz kursu düzenlemiştir. Hâlen 3 halı-kilim, 1 bilgisayar ve 1 oltu taşı işletmeciliği kursu devam etmekte olup, bu kursların 300 civarında kursiyeri mevcuttur. Şehirdeki İlçe Halk Kütüphanesi, şehir sakinlerine yönelik pek fazla bir faaliyette bulunmamakta, daha çok, ilk ve orta dereceli okullarda okuyan öğrencilerin ihtiyaçlarına cevap vermektedir.

Sosyo-kültürel fonksiyonlar arasında ikinci sırada gelen dini hizmetler, Müftülük kanalı ile yürütülmekte olup, bu hizmetlerde 61 kişi çalışmaktadır. Dini hizmetlerde çalışanlar, sosyo-kültürel hizmetlerde çalışanların %16.8'ini, İdarî hizmetlerde çalışanların %6.1'ini oluştururlar. Şehirde halen çeşitli mahallelere dağılmış olarak 17 cami ve 3 Kur'an Kursu bulunmaktadır.

Sağlık hizmetleri ise, Devlet Hastahanesi ve bir sağlık ocağı tarafından yürütülmektedir. Bu iki kurum, ilçe nüfusunun sağlık ihtiyacı için gereken donanımdan yoksundur. 25 yatak kapasiteli devlet hastanesinde, 1990'dan bu yana uzman doktor olmadığı için bu güne kadar hiç bir hastaya yataklı tedavi uygulanamamıştır. Devlet Hastanesinde 4 doktor, 7 hemşire, 4 ebe, 2 laborant ve 1 röntgen teknisyeni; sağlık ocağında ise, 3 doktor, 1 sağlık memuru, 3 hemşire ve 8 ebe bulunmaktadır. Yeterli sağlık hizmetlerinin verilemediği Patnos'taki sağlık kuruluşlarında görevli olan doktorlardan gerektiği gibi yararlanılamamaktadır. Patnos'ta 4 adet özel doktor muayenehanesi olup, uzman doktor bulunmamaktadır. Şehir sakinlerinden durumu iyi olanlar, bu hizmetler için, Van, Erzurum, Erciş ve Ağrı'yı tercih etmektedirler. Devlet Hastanesi ve Sağlık Ocağı Atatürk Bulvarı üzerinde yer almaktadır. Yeşilçimen Mahallesi'nde yapımına başlanan yeni hastane inşaatı da, bugün durmuş vaziyettedir.





#### 4. Ticaret Fonksiyonu

Şehirlerin çevrelerine verdiği en önemli hizmetlerden biri olan ticarî fonksiyonlar, şehirlerin etki alanını belirlemesi yanında, şehre merkezîyet gücü kazandıran ve şehrin gelişmesine yol açan önemli bir fonksiyondur.

Patnos'ta ticarî faaliyetlerle uğraşanlar, 1378 kişi olup çalışan nüfusun %10.6'sını ve hizmet sektöründe çalışanların ise %12.8'ini oluştururlar. Patnos'ta mevcut 1108 işyerinin 948'i (%85.5) ticarî ve hizmet amaçlı işyerleri, geri kalanı ise küçük sanayi işyerleridir. Ayrıca 100 boş işyeri ve 194 adet depo-ambur bulunmaktadır. İşyerlerinin sadece 37'si toptan ticaret işyeri olup ticarî işyerlerinin sadece %3.9'unu oluşturur. Bunların da çoğu gıda maddeleri veya diğer bir ifadeyle "bakkal toptancıları"<sup>14</sup> olup, 10 işyeri hem toptan, hem de perakende satış yapmaktadır. Bakkal toptancılarının, daha çok olmasının nedeni, köylerde bakkallardan başka işyeri bulunmamasıdır. Toptancıların satışlarının %80'i şehirdeki küçük ölçekli bakkallara yöneliktir. Van, Erzurum gibi şehirlerden gelen gezici toptancıların son zamanlarda çoğalması ve şehirdeki toptancıların çoğunun servis araçlarının olmayışı, Patnos'taki toptan ticaret işlevinin gelişmesine imkan vermemektedir.

Patnos'taki ticarî işyerlerinin %71.6'sını (679 adet) perakende ticaret yapan dükkanlar oluşturmaktadır. Perakende ticaretin büyük bir kısmını (%65.1) bakkallar oluşturur. Manav, kasap, konfeksiyon, kuyumcu, nalburıye, mobilya ve manifatura gibi işyerleri de perakende ticaretteki önemli unsurlardır (Tablo 7). İşyerlerinin 232'si (%24.5) hizmet amaçlı olup, bunların içinde kahvehaneler (%24.1), büro-yazıhaneler (%18.1), tamirciler (%12.9), lokantalar (%11.2) ve berber-kuaförler (%6.9) başta gelirler (Tablo 7).

Patnos'taki ticarî fonksiyonlar açısından önemli bir faaliyet de hayvan pazarındaki canlı hayvan alım-satımı faaliyetleri olup, özellikle kış ve bahar aylarında yoğun ticarete sahne olmaktadır. Kırsal kesim için önemli bir pazar işlevi gören hayvan pazarı, genellikle köylerden gelen satıcılar ile şehirdeki alıcıların karşılaştığı bir mekan vasfını kazanmakta; aynı zamanda, şehirdeki kasaplar da kesimlik et ihtiyaçlarını buradan karşılamaktadırlar. Pazarın ilçe sınırları dışına bir etkisi bulunmamaktadır. Şehirdeki önemli bir ticarî faaliyet de tablacılıktır. Ekip-biçme faaliyetlerinin ve büyük şehirlere çalışmak üzere gidişlerin çoğaldığı yaz döneminde, azalan tablacı sayısı, kış aylarında çoğalmaktadır. Sayım ve anket uygulamaları yaptığımız haziran ayında, Rus Pazarı'ndakiler dahil olmak üzere sayıları 75 olan tablacılar, kış aylarında 2-3 katı

na çıkmaktadır.Şehirde, son yıllarda gittikçe rağbet gören bir başka faaliyet de kavakçılıktır. Şehrin muhtelif yerindeki ağaç pazarlarında, kavakçılık faaliyetleriyle aktif olarak uğraşan 30 civarında kişi bulunmaktadır.

Merkezi iş alanı oluşumunun görülmediği Patnos'ta ticaret hayatı, şehrin belli başlı caddelerine inhisar etmektedir. Ağrı-Van Caddesi ve Malazgirt Caddesi şehrin en yoğun ticarî faaliyetlerinin görüldüğü mekanlardır. Ağrı-Van Caddesi'nin kuzeyde 14 Nisan ve Cumhuriyet Caddeleri, güneyde ise Alpaslan ve Malazgirt Caddeleri ile kesiştiği alan, şehrin en canlı kısmını oluşturmaktadır. Ticarî bakımdan şehrin en eski caddesi Ağrı-Van Caddesi olup, bu caddeden Çevre Yolu'na doğru Cumhuriyet Caddesi boyunca ve Malazgirt Caddesi'nden güneye doğru gelişme görülmektedir (Şekil 3).Gerçekten, şehrin bu kesimlerinde son zamanlarda önemli bir inşaat faaliyeti görülmektedir. Batıda, askerî birliklerden dolayı iş ve ticaret sahalasının bu istikamette gelişimi fazla değildir.

Patnos'ta iş ve ticaret birimlerinin yerleştiği binalar genellikle tek katlı olup, Ağrı-Van Caddesi'ndeki dükkanların çoğu çatılıdır. Şehirdeki iş ve ticaret sahaları, ikametgahlarla fazla karışmış değildir. İkametgahlar ile iş ve ticaret sahasının aynı binada toplanması Malazgirt caddesinin orta ve güney kesimleri hariç, enderdir. İkametgahlar, işyerlerinin üzerinde yer aldığı cadde ve sokakların hemen gerisinden başlar. Zaten, çok katlı yapılar Patnos'ta oldukça azdır. Bu durumun tek istisnası Malazgirt ve Cumhuriyet caddeleridir. İki cadde de son zamanda çok katlı yapılara yönelik önemli inşaat faaliyetleri mevcut olup, bu caddelerdeki işyerlerinin üst katlarını genellikle ikametgahlar oluşturur.

Tablo 7. Patnos Şehrinde Ticarî İş Yerleri Sayısı(1996)

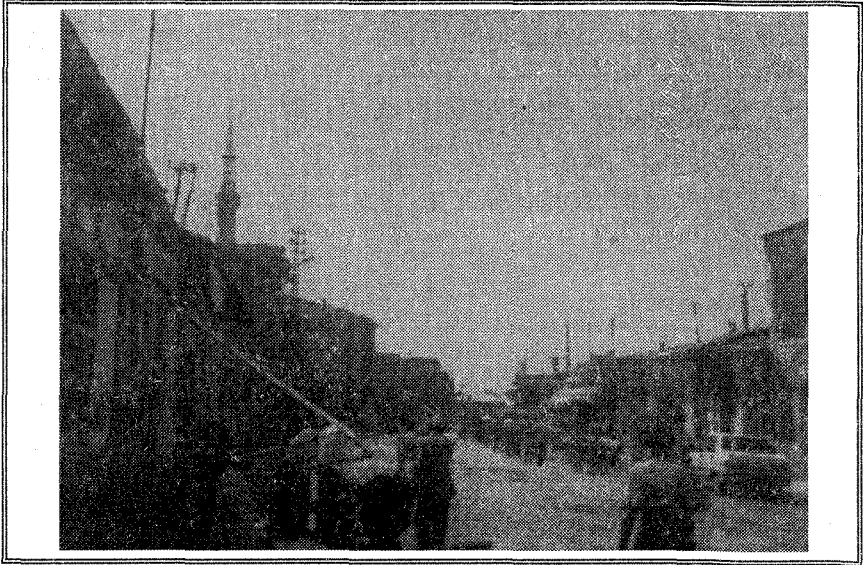
İş Yeri Türü	Sayısı	İş Yeri Türü	Sayısı	İş Yeri Türü	Sayısı
<b>A-TOPTAN TİCARET</b>					
Toptan Gıda	12	Traktör Bayii	3	Dernek- Parti Bürosu	6
Toptan+ Perakende Gıda	10	Züccaciye	3	Otel	4
Çimento- Kireç Satıcısı	9	Beyaz Eşya	3	Doktor Muayene	4
Sebzecilik Komisyoncu.	4	Kunduracı	2	Camcı	3
Un- Yağ Satıcısı	1	Tekele Bayii	2	Fotoğrafçı	3
Yem Bayii	1	Akücü	2	Pastahane	3
TOPLAM	37	Kuruyemişçi	2	Çay bahçesi	3
		Odun- Kömürçü	2	Saat tamircisi	2
		Kasetçi	2	Kargo- Nakliyat	2
		Saatçi	2	Malî Müşavir	2
		Yüncü	1	Veteriner Kliniği	2
		Av Malzeme Bayii	1	Arzubaşı	2
		Simitçi	1	Banka	2
		Zahireci	1	Pompa Tamircisi	1
		Halıcı	1	Bobinaç Tamircisi	1
		Oyuncakçı	1	Çakmak Tamircisi	1
		TOPLAM	679	Bisiklet Tamircisi	1
				Kuru Temizleme	1
				Matbaa	1
				Sürücü Kursu	1
				Kantarçı	1
				Hamam	1
				Bilardo Salonu	1
				Noter	1
				Yerel Radyo	1
				Lokal	1
				TOPLAM	232
				GENEL TOPLAM	948
<b>B-PERAKENDE TİCARET</b>					
Bakkal- Market	442	<b>C- HİZMET İŞ YERLERİ</b>			
Manav	43	Çayevi- Kahvehane	56		
Konfeksiyon	37	Büro- Yazihane	42		
Kasap	24	Lokanta	26		
Kuyumcu	22	Elektrikli Ev Aletleri Tamircisi	18		
Mobilyacı	16	Berber- Kuaför	16		
Nalburiye	13	Otobüs Yazıhanesi	10		
Manifatura	11	Eczane	7		
Tuhafiyecilik	7	Ayakkabı Tamircisi	6		
Benzin İstasyonu	6				
Elektronik Alet	6				
Sat.	6				
Hırdavatçı	5				
Tüp Bayii	5				
Kurtasiye- Kitapçı	4				
Oto Yedek	3				
Oto Galerisi					

Kaynak: 1995 Bina Sayım Cevelleri, Yeninde Yapılan Teshitler, Vergi Dairesi Kayıtları

Şehirdeki iş ve ticaret sahalarında, ticarî çeşitlilik bakımından bir ihtislaşma ve gruplaşma yoktur. Çeşitli türde mallar satan dükkanlar, bir arada ve yan yana yer almakta olup, aynı problem küçük sanayi türündeki işyerleri için de söz konusudur. El sanatları olarak da tanımlanabilecek olan küçük sanayi faaliyetleri, bu caddelerin muhtelif kesimlerinde ticarî iş yerleriyle bir arada bulunurlar. Küçük ölçüde olmak üzere toptancılar ve manavlar için bir gruplaşma söz konusu olabilir. Toptancıların, büyük bir kısmı Malazgirt caddesinde toplanırken, manavlar da Cumhuriyet caddesi ile 14 Nisan caddesi arasındaki kısımda toplanma eğilimi göstermektedir (Şekil 3).



*Foto 1: Ağrı- Van Caddesinden Bir Görünüm*



*Foto 2: Malazgirt Caddesinden Bir Görünüm*

Şehrin en canlı caddesi olan Ağrı-Van Caddesi, ticarî yoğunluğun ve çeşitliliğin fark edilebildiği bir cadde olup, özellikle orta kısımları en işlek bölümü oluşturur. Ağrı-Van Caddesi'nin iş ve ticaret sahalarında, bakkal-market, kuyumcu, berber-kuaför, terzi, kasap, konfeksiyon, lokanta, manifatura gibi dükkanlar çoğunlukta olup, toplam 298 işyeri herhangi bir gruplaşma göstermeksizin bir arada bulunur. Ağrı-Van Caddesi'nin doğusunda Jandarma Karakolu'nun yanında bulunan pasajda; berber, kasap, elektronikçi, terzi ve kahvehane gibi 23 adet işyerinin yanı sıra, ilçe Müftülük Binası da pasajın ikinci katında bulunmaktadır (Foto 1).

Atatürk Bulvarı ise, düşük yoğunluklu, daha çok resmî kuruluşlar ile lojmanların sıralandığı bir caddedir. Ancak buradaki resmî kuruluşlar tek bir ünite teşkil etmeyip, işyerleri ile karışık haldedir. Bu cadde üzerindeki 91 işyerinin en önemlilerini büro-yazihaneler, bakkal-marketler, dernekler, oto tamir ve yedek parçacılar oluşturur. Bu caddenin bir özelliği de, işyerlerinin %52.7'sinin hizmet işyerlerinden oluşmasıdır.

Malazgirt Caddesi, şehrin en canlı ve ticarî bakımdan en işlek kısımlarından birini meydana getirir (Foto 2). Bu caddede daha çok köylü kesime yönelik mal ve hizmetler yoğunluk kazanmış olup, toptan ticaretin büyük bir kısmı da bu caddede bulunmaktadır. Malazgirt Cadde'sinin diğer bir özelliği de, gündelik ihtiyaçları karşılayan bir yer olmasıdır. Bu cadde ile Alpaslan Caddesi arasında 30'a yakın tablacı da Rus Pazarı olarak adlandırılan yerde faaliyet göstermekte olup, tablacılar daha çok manifatura ve oyuncak mamulleri satmaktadırlar. Malazgirt Caddesi'nin güneyi tamamen ikametgaha ayrılmış durumdadır. 214 işyerinin bulunduğu Malazgirt Caddesi'nde daha çok, kuyumcu, bakkal, kahvehane, un değirmeni, briketçi, keresteci, tamirciler, kasap gibi işyerleri bulunmaktadır. Malazgirt Caddesi'nin batısında yer alan Alpaslan Caddesi, özellikle kırsal kesime hitap eden ticarî mal ve hizmetler sunmakta ve akşam saatlerinde oldukça tenhalaşmaktadır.

Cumhuriyet Caddesi, daha çok ikametgah alanı olarak belirginleşmiştir. Son yıllarda iş ve ticaret sahaları, bu cadde boyunca gelişme eğilimi göstermektedir. Bu cadde boyunca manavlar sıralanmış olup, bu cadde ile 14 Nisan Caddesi'nin arasında da manavlar toplanmıştır. 14 Nisan caddesinde bakkalların yanı sıra, kuzeyde marangozlar ve oto tamircileri bulunmaktadır. Alpaslan Caddesi'nin uzantısı olan 2 no.lu cadde, 14 Nisan Caddesi ve Cumhuriyet Caddesi arasındaki sahanın orta kısımları ve 14 Nisan Caddesi'nin hemen

arkasındaki boş bir alan özellikle son yıllarda kavak pazarı olarak önem kazanmaktadır (Şekil 3).

Özetle, Patnos'ta iş ve ticaret sahaları birkaç cadde ile bu caddelerin bağlantılarına yayılmaktadır. İş ve ticaret sahaları, çevre yoluna yay şeklinde birleşen Ağrı-Van Caddesi ile bu caddeyi kuzey-güney doğrultusunda kesen, Cumhuriyet Caddesi-Malazgirt Caddesi ve 14 Nisan Caddesi-Alpaslan Caddesi eksenleri boyunca yoğunlaşmıştır. İşyerleri arasında bir ihtisaslaşma olmayıp, değişik türdeki işyerleri bir arada yer almışlardır.

### 5. Ulaşım Fonksiyonu

Yolların düğümlendiği bir noktada kurulmuş bulunan Patnos şehri, Urartular döneminden beri, çeşitli yol güzergahlarının uğrak ve kavşak noktası olma vasfını sürdürülmüştür. Urartular zamanında, günümüzdeki Patnos-Van, Patnos-Ağrı, Patnos-Malazgirt yolları büyük ölçüde aynı şekildeydi<sup>15</sup>. Osmanlı Devleti döneminde, Erzurum-Van arasındaki en mühim kervan yolu da buradan geçmekte idi ve bu yol kışları da ulaşım açığıydı. Yolun belli başlı durakları da Erzurum-Tutak-Patnos-Erciş-Van şeklindeydi<sup>16</sup>.

Patnos'ta ulaşım sektöründe faaliyet gösterenlerin sayısı 356'dır ve bu sayı, çalışan nüfusun %2.7'ni teşkil eder. Şoförler ve Otomobilciler Derneği, Trafik Tescil Bürosu kayıtları ile şehirdeki dolmuş ve taksi durakları ile ilgili yaptığımız anket sonuçlarına göre, şehirde 84 kişi taksicilik, 127 kişi nakliyatçılık (kamyonculuk), 105 kişi dolmuşçuluk faaliyeti ile uğraşırken, yaklaşık 40 kişi ise at arabası ile şehirdeki ulaşım faaliyetlerine katılmaktadır.

Patnos'un Türkiye'nin bütün bölgeleriyle düzenli bağlantısı vardır. Patnos otobüs terminalinden hergün Türkiye'nin değişik şehirlerine 23 adet otobüs seferi yapılmaktadır ve bunun 7 tanesinin kalkış noktası Patnos'tur. Ayrıca, günde iki kez Ağrı'ya Belediye otobüsleriyle düzenli seferler yapılmaktadır. Bunun dışında, hergün Ağrı'ya 8, Erciş'e 9, Malazgirt'e 10 ve Ahlat-Tatvan'a 3 dolmuş seferi yapılmaktadır.

Önceleri Belediye Binası'nın arkasındaki alanda yer alan Otobüs Terminali, şehir merkezinde yer almasından ve giriş-çıkışların problemli olması gibi birtakım sorunlara yol açtığından Çevre Yolu üzerindeki daha önce Hayvan Pazarı olarak kullanılan alana taşınmıştır. Şehirde çevre yerleşmelere sefer yapan dolmuşlar ise, Ağrı-Van Caddesi ile Malazgirt Caddesi'nden kalkmakta-

dır (Şekil 3). Otobüs firmaları, terminalde yer almakta olup, aynı zamanda şehirdeki muhtelif yerlerde de büroları bulunmaktadır.

Patnos, günde yaklaşık 50 köyle sürekli bağlantı kurmakta, diğer köylerle de haftada bir ilişki içerisinde bulunmaktadır. Kırsal çevrenin pazar merkezi olan Patnos; Tutak, Hamur, Malazgirt'in kırsal kesimiyle de gününbirlik ya da haftalık ilişki içerisinde. Patnos'a kırsal çevreden gelenlerin araçlarının belirli bir durakları yoktur. Daha çok, Malazgirt Caddesi, Alpaslan Caddesi, 14 Nisan Caddesi ve Ağrı-Van Caddesi'nin eski Erciş Yolu'na açılan kısmında, cadde boyunca düzensiz olarak sıralanırlar ki, bu da çok yoğun ve düzensiz bir trafığe neden olmaktadır.

Patnos'ta yakın zamana kadar, şehir içi ulaşım pek gelişmemiştir. Ancak, son 7-8 yılda şehrin alansal genişlemesine bağlı olarak, şehir içi ulaşım faaliyetleri de bir zorunluluk haline gelmiştir. Şehir içi belediye seferleri son 2 yıldır yapılmakta ve bu şekilde şehrin uç noktaları ile bağlantılar kurulabilmektedir. Belediyeye ait midibüsler her gün Endüstri Meslek Lisesi'ne 3, Adilcevaz yoluna 3, Malazgirt yoluna 1, Karatoklu yoluna 1 ve Yukarı Göçmez yoluna 1 olmak üzere 9 sefer yapmaktadır. Belediye araçları askerî lojmanların önünde başlayarak, Ağrı-Van Caddesi boyunca yolcu aldıktan sonra ana güzergahlarına geçerler.

Şehirde 7 adet taksi durağı bulunmakta, bu duraklarda -sayıları zaman zaman değişmekle birlikte- 80 civarında taksi şehir içi ulaşım hizmetlerinde kullanılmaktadır. Taksi duraklarından sadece ikisi Ağrı-Van Caddesi üzerinde yer almakta olup, diğerleri bu caddeye açılan cadde ve sokak başlarında bulunmaktadır. Özellikle, iş ve ticaret alanlarının yoğun olduğu orta kesimde 4 adet taksi durağı bulunmaktadır. Şehirde, at arabaları da şehir içi taşıma işlerinde kullanılmaktadır.

### **6. Sanayi Fonksiyonu**

Patnos'ta sanayi sektöründe toplam 685 kişi çalışmakta olup, çalışan nüfusun %5.2'sini meydana getirirler. Bunların 309 (%45.1)'u küçük sanayiye ait 160 işyerinde, geriye kalanı da (%54.9) inşaat sanayiinde faaliyet göstermektedir. İnşaat faaliyetleri, genellikle sanayi fonksiyonu içerisinde düşünülmüştür<sup>17</sup>. Çünkü, geçici bir işlevi olan inşaat faaliyetleri, ayrı bir fonksiyon oluşturmamakta ve daimi bir inşaat şehirden de söz edilememektedir. Bu nedenle, inşaat sanayii şehir hizmetlerine ait bir fonksiyon olduğu için, şehir-

lerin ancak halihazır durumu hakkında bir fikir verebilir<sup>18</sup>. TOLUN-DENKER'in de ifade ettiği gibi, "inşaat faaliyetleri şehir içinde azaldığı anda, @inşaat sanayii/ fonksiyonu da kendiliğinden ortadan kalkacaktır."<sup>19</sup>

Patnos'taki küçük sanayi işyerleri içerisinde, briket imalathaneleri, marangozlar, terziler, oto tamircileri ve un değirmenleri ilk sırada gelmektedir ve tüm sanayi işyerleri içerisinde %75.6'lık bir oran meydana getirirler (Tablo 8).

İnşaat faaliyetlerinin giderek arttığı Patnos'ta sanayi işyerleri içerisinde, briket imalathaneleri %26.9 ile birinci sırada gelirken marangozlar (%21.9) ve motorlu araç tamir ve bakımı ile ilgili işyerleri (%12.5) briket imalinden sonra en önemli sanayi faaliyetini meydana getirmektedir. İnşaat faaliyetlerinin artışına paralel olarak sayıları artan briket imalathaneleri, en çok Malazgirt Caddesi üzerinde bulunur. Malazgirt Caddesi'nin Molla İbrahim Sokak ile birleştiği yerden Karayolları hizmet binasına kadar sağlı sollu bir şekilde uzanırlar. Sadece bu cadde üzerinde 17 adet briket imalathanesi bulunmaktadır. Bunun dışında, Çevre Yolu kenarında da briket imalathaneleri mevcut olup, ayrıca karo imalatında bulunan birkaç imalathane de mevcuttur. 8-10 yıldan beri faaliyette olan Adilcevaz Yolu'nun batısındaki tuğla imalathanesinde, şimdilik satışlar devam etmekle beraber, üretime ara verilmiştir.

Patnos'taki sanayi faaliyetleri, el sanatlarına dayanır. Diğer bir ifadeyle küçük sanayi faaliyetleri olarak şehirde ayrı bir alan oluşturmamaktadır. Marangozlar, nisbeten toplanma eğilimi gösteren tek sanayi işyerleridir. Marangoz ve hızar atölyelerinin bir kısmı, bazı oto tamir atölyeleri ile birlikte, Malazgirt Caddesi ile Alpaslan Caddesi arasındaki "marangozlar Sitesi" diye adlandırılan alan içerisinde toplanmış durumdadır. Marangozlar sitesinde 23 işyeri bulunmaktadır. Bunun dışında Malazgirt Caddesi'nin kuzeyinde, bu cadde den Patnos Deresi'ne bir inen sokak boyunca sağlı-sollu bir şekilde ve ayrıca 14 Nisan Caddesi'nin kuzeyinde de marangozlar yer almaktadır (Şekil 3).

Ağrı-Van Caddesi üzerinde küçük sanayiye ait işyeri yoktur. Yalnız, Atatürk Bulvarının batısında bir kaç oto tamir ve oto lastik atölyesi yer alır. Oto tamir atölyeleri ile küçük sanayiye ait diğer işyerleri, 14 Nisan, Cumhuriyet, Alpaslan ve Malazgirt Caddeleri'nde iş ve ticaret sahaları ile karışık bir halde bulunur. Yerinde yaptığımız tesbitlere göre, Patnos'taki inşaat faaliyetlerinde 26'sı müteahhitlek-taşeronluk işlerinde olmak üzere 376 kişi çalışmakta ve halen 138 inşaat faaliyeti devam etmekte olup, bunun 59'u Alpaslan Mahallesi ve Yeni Mahalle'de yer almaktadır.



Tablo 8. Patnos Şehrindeki Sanayi İşyerleri Sayısı (1996)

İş Yeri Türü	İş Yeri Sayısı	Oranı(%)
Briket imalathanesi	43	26.9
Marangoz	37	23.1
Terzi	17	10.6
Oto Tamir Atölyesi	15	9.4
Un ve Bulgur Değirmeni	12	7.6
Hızır Atölyesi ve Kereste	11	6.9
Sobacı	6	3.7
Fırın	4	2.6
Oto Lastik	3	1.9
Kaynakçı	3	1.9
Oto Elektrik	2	1.2
Keçe İmalatı	2	1.2
Demir Doğrama	2	1.2
Çömlekçi	1	0.6
Yastıkçı	1	0.6
Tuğla İmalathanesi	1	0.6
<b>TOPLAM</b>	<b>160</b>	<b>100.0</b>

Kaynak: 1995 Bina Sayım Cevveleri, Yerinde Yapılan Gözlemler ve Vergi Dairesi Kayıtları

### 7. Tarım Fonksiyonu

Patnos'ta çalışan nüfusun % 12.6'sı, diğer bir ifadeyle 1641 kişi tarım faaliyetleri ile uğraşmakta ve iyi tanımlanamayan faaliyetlerden sonra ikinci sırada gelmektedir. Yaptığımız araştırmalara göre, ekip-biçme faaliyetinde bulunanların oranı %62.1, hayvancılıkla uğraşanların oranı ise %37.9'dur. Bu sayıya değişik iş kollarında çalışmakta olup tarım faaliyetleri ile ikinci derecede uğraşanlar dahil değildir (Tablo 9).

İlçe Tarım Müdürlüğü'nden aldığımız verilere göre, şehirde 100 traktör, 93 pulluk, 100 römork, 76 mibzer, 80 tırmık, 53 diskharrov, 60 patoz, 35 bıçak, 64 su motoru ve 8 motorlu pulverizatör olmak üzere toplam 669 tarımsal araç-gereç mevcuttur. Yine bu verilere göre, şehirde 5000 büyük baş, 10000 küçükbaş, 120 binek ve 25200 kümes hayvanı olmak üzere toplam 40320

hayvan varlığı bulunmaktaydı. Buda yüksek tarım potansiyeline sahip olan Patnos Ovası üzerinde kurulmuş bulunan Patnos şehrinin, tarımsal kimliğini, azalmalara karşın muhafaza ettiğini göstermektedir.

Şehirde konut alanları içerisinde ve yerleşmelerin hemen çevresinde yaklaşık 400 ha. lık alanda tarım faaliyetleri sürdürülmektedir. Bunun 1107 da.lık kısmı şekerpancarı tarımına ayrılmıştır. Şekerpancarı tarımı son yıllarda özellikle gelişme gösteren bir faaliyettir. Nitekim, 1994'te 504 da. ve 1995'te 669 da.'lık alana şekerpancarı ekimi yapılmıştır. Şekerpancarı tarımının, özellikle Çay Mahallesi'nin güneyi ile Molla İbrahim Sokağı'nın güneyinde kalan kısımda yoğunlaştığı göze çarpmaktadır. Diğer tarım alanlarında çoğunlukla buğday ve az miktarda olmak üzere arpa, nohut ve çavdar ekilmekte olup, Alpaslan Mahallesi'nin doğusu buğday tarımının daha sıklıkla yapıldığı bir alandır. Yeşilçimen Mahallesi'ndeki tarım alanlarında ise, patates ve lahanaya ekimi fazlalığı dikkati çeker (Şekil 3). Patnos'ta konut alanları içerisinde ve evlerin önlerindeki bahçeliklerde yapılan sebze tarımı, eskiden beri aktif bir şekilde süregelen bir tarım faaliyetidir. Evlerde genellikle çeşitli sebzeler (fasulye, domates, kabak gibi) ve meyveler (elma, kayısı gibi) yetiştirilmektedir.

Tablo 9. Patnos'ta Tarımla Uğraşanların Dağılışı (1996)

Tarımsal Faaliyet Adı	Çalışan Sayısı	Oranı (%)
Yonca-Çayır Tarımı	188	11.5
Tahıl Tarımı	314	19.1
Sebze (Bostan) Tarımı	368	22.4
Şeker Pancarı Tarımı	89	5.4
Hayvancılık	622	37.9
Kavak Yetiştiriciliği	60	3.7
TOPLAM	1641	100.0

Kaynak: İlçe Tarım Müdürlüğü, Şeker Pancarı Şeffliği, Çiftçi Koruma Derneği Kayıtları

Patnos'ta son yıllarda giderek artan bir başka tarım faaliyeti de kavak yetiştiriciliğidir. Çay Mahallesi ile Yeşilçimen Mahallesi'nin batısı, kavak ağaçlarının çokça yetiştirildiği alanlardır.

### 8. Konut Alanları

1973 ha. gibi geniş bir alana yayılan Patnos şehrinin 1090 ha.'ı ya da % 55.2'si yerleşilmiş olup geriye kalan 883 ha.'lık alanı ise tarım alanları, boş alanlar ve yeşil alanlar oluşturur. Yerleşik alan içerisinde ikametgahlar, resmî daireler, okullar, camiler, iş ve ticaret sahaları gibi muhtelif kullanımlar bulunmaktadır. Bu yapıların birbirleriyle karmaşık bir ünite meydana getirmelerinden dolayı bunların sınırlarını çoğu kez birbirinden ayırmak güçtür. Buna karşılık Patnos'ta iş ve ticaret sahaları ile ikametgahlar pek karışık değildir ve Süt-lüpinar Mahallesi ve Cumhuriyet mahallesi hariç, her mahallede az veya çok iş ve ticaret alanı bulunmaktadır (Tablo 10 ; Şekil 3).

Tablo 10. Patnos Şehrinde İkametgah ve İşyeri Sayısının Mahallelere Dağılışı (1996)

Mahalle Adı	İkametgah Sayısı	Oranı (%)	İşyeri Sayısı	Oranı (%)
Alpaslan	1597	74.0	562	26.0
Yeşilçimen	906	92.1	78	7.9
Cumhuriyet	713	94.8	39	5.2
Sütlüpinar	552	97.0	17	3.0
Çay	517	90.4	55	9.6
Yeni	493	59.6	334	40.4
İnönü	283	59.0	197	41.0
Cami	224	65.1	120	34.9
TOPLAM	5285*	79.0	1402**	21.0

Kaynak: 1995 Bina Sayım Cetvelleri

Yeşilçimen, Cumhuriyet, Sütlüpinar ve Çay Mahallelerinin neredeyse tamamen ikamete ayrılmış olan mahalleler olmalarına karşılık, İnönü Mahallesi ile Yeni Mahalle'de işyeri oranı oldukça yüksektir. Yeni mahallenin kuzeyi ve batısı ile İnönü mahallesinin sadece doğusu ve güneyi ikamete ayrılmıştır (Şekil 2 ve 3). İnönü ve Yeni mahallelerinin alan bakımından küçük olmaları da dikkate alınmalıdır. Cami mahallesinin ise, batısında Cumhuriyet caddesi ve güneyinde Ağrı-Van caddesi, iş ve ticaret sahalarını oluşturur. İşyeri sayısının en fazla olduğu (işyerlerinin % 40.1'i) Alpaslan Mahallesi'nde işyeri oranının düşük oluşunun nedeni, bu mahallelerin tüm şehrin alansal olarak %39.1'ini, buna paralel olarak ikametgah sayısının %30.2'sini kapsamaları dolayısıyladır (Şekil 3).

Nüfus yoğunluğunun 18.0 kişi/ha. olduğu Patnos'ta ikametgah yoğunluğu da benzer dağılımlar gösterir. Ortalama ikametgah yoğunluğunun 2.6 ha/ikametgah olması Patnos'un oldukça seyrek dokulu bir yerleşmeye sahip olduğunu ortaya koyar. Sadece yerleşik alanı dikkate aldığımız takdirde, ikametgah yoğunluğu 4.8 ikametgah/ha. olarak çıkar ki, bu da yerleşmenin seyrek dokululuğundan hiçbir şeyi değiştirmez. Yerinde yaptığımız gözlemlere göre, Alpaslan Mahallesi'nin kuzeydoğusu, Cami Mahallesi'nin orta ve güney kesimi ile Yeni Mahalle'nin güneyi ikametgahların nisbeten yoğunluk kazandığı alanlardır. Buna karşılık Alpaslan Mahallesi'nin batısı, Cumhuriyet Mahallesi'nin kuzeyi, Yeşilçimen Mahallesi'nin batısı ve Çay Mahallesi'nin güneyi ikamet konutlarının en çok seyreltiği alanlardır.

Patnos Şehrinde ortalama aile büyüklüğü 7.3'tür. Yeni Mahalle hariç, şehirdeki tüm mahallelerde aile büyüklüğü birbirine yakın değerler göstermektedir. Yeni mahalle' de ortalama aile büyüklüğünün düşük oluşu, bu mahallenin subay ve memur kesiminin yoğun ikamet alanı olması ile alakalıdır (Tablo 11).

Tablo 11. Patnos'ta Aile Büyüklüğünün Dağılışı (1996)

Mahalle Adı	Nüfus (1995)	Hane Sayısı	Ort. Aile Büyüklüğü
Alpaslan	10174	1416	7.1
Yeşilçimen	6900	848	8.1
Cumhuriyet	5038	667	7.5
Sütlüpinar	4273	547	7.8
Çay	3414	457	7.4
Yeni	2471	464	5.3
İnönü	1956	261	7.4
Cami	1381	202	6.8
TOPLAM	35607	4862	7.3

Kaynak: 1995 Bina Sayım Cetvelleri

Konut özelliklerine gelince, Patnos'taki ikamet konutlarının % 95'i tek katlı, geri kalanı ise 2 ve daha fazla katlıdır. Apartman konutları, en fazla Cami Mahallesi ile Yeni mahalle' de bulunmaktadır. Apartman konutlarının çoğu,

askerî birlikler ile kamu kuruluşlarına ait lojmanlar olmakla beraber, şehrin diğer kesimlerinde de son zamanlarda çok katlı yapılara doğru belirgin bir eğilim görülmektedir.

Şehirde bahçeli ev tipi oldukça yaygındır ve ikametgah yoğunluğunun çok düşük olması da bunu göstermektedir (Foto 3). Bahçeli evler, özellikle Çay, Yeşilçimen ve Yeni Mahalleleri'nde oldukça fazladır. Konutların % 65'i çatılı olup, Sütülpınar Mahallesi ile Cumhuriyet Mahallesi'nin kuzeyindeki evlerin düz damlı olduklarına karşılık, kenar kesimlerdeki konutlar daha basit ve konforsuz inşa edilmişlerdir. Bu konutlar aynı zamanda, kırsal çevrenin karakteristik özelliklerini de taşımaktadır. Örneğin; tandırlık gibi konut eklentileri Sütülpınar ve Yeşilçimen Mahalleleri'nde yoğunluk kazanırken, ahırlara da en fazla Çay Mahallesi, Cumhuriyet Mahallesi'nin kuzeyi ile Alpaslan Mahallesi'nin güneybatısında tesadüf edilmektedir (1995 Bina Sayım Cetvelleri ve yerinde yapılan tesbitlere göre).

Patnos'ta konutları kullanım amaçlarına göre sınıflandırdığımızda, toplam 6755 konutun 5285'i ikamet konutu, 1402'si iş ve ticaret konutu ve 68'i resmî ve sosyal konutlardır (Tablo 12).

Tablo 12. Patnos Şehrinde Konutların kullanım Durumu(1996)

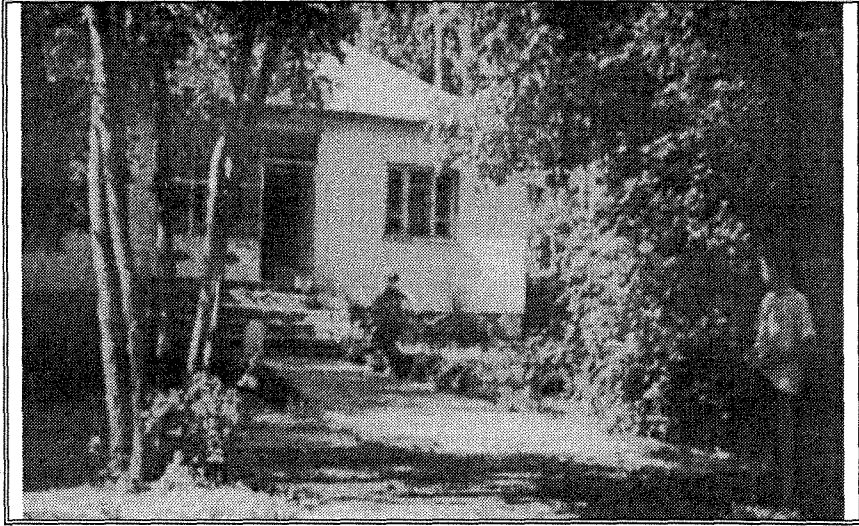
Kullanılış Amacı	Sayısı	Oranı (%)
İkamet	5285	78.2
Ticaret ve Sanayii	1402	20.7
Resmî ve Sosyal	68	1.1
TOPLAM	6755	100

Kaynak: 1995 Bina Sayım Cetvelleri

### 9. Yeşil Alanlar ve Mezarlıklar

Konut dokusu oldukça seyrek olan Patnos'ta, dinlenme ihtiyacını karşılayan yeşil alanlar, birçok evin önündeki geniş bahçeleri de hesaba katığımızda hayli fazladır. Ayrıca Patnos Deresi boyları ile Yeşilçimen Mahallesi'nde Ala dağlar'dan doğan Güzelbulak Deresi boyları yoğun yeşil alanlardır. Yeşil alanlar (özellikle bahçeli evler) Çay Mahallesi'nde oldukça geniş yer kaplar. Şehirde Ağrı-Van Caddesi üzerinde 3 adet çay bahçesi bulunmaktadır (Şekil 3).

Patnos'ta 3 adet mezarlık bulunmaktadır. Bunlardan Ağrı-Van Caddesi'nin kuzeydoğusunda ikametgah alanı yakınında bulunan en büyükleri olup, asrî mezarlık olarak tanınlanmaktadır. Diğer mezarlıklar ise,



*Foto 3: Patnos'ta Yaygın Olan Bahçeli Ev Tipine Bir Örnek biri Cumhuriyet Mahallesi'nin doğusunda Karatoklu Köyü yolu üzerinde, diğeri Alpaslan Mahallesi'ndedir (Şekil 3).*

### III. ŞEHİRSEL ETKİ ALANI

Şehirler, çevreleri ile devamlı bir ilişki içerisinde bulunan mekan üniteleridir. Bu ilişkinin en önemli yansıması ise, kuşkusuz şehirlerin idarî, sosyo-kültürel, sağlık, ticaret, sanayi ve ulaşım gibi birtakım hizmetleri çevresine götürebilmeleridir. Şehirlerin çevrelerine sundukları imkan ve hizmetlerin boyutu, şehirlerin merkezîyet gücünü belirler. Herhangi bir yerleşmenin, merkezîyet gücüne sahip olması, ona tek başına şehir vasfını kazandırmazken, merkezîyet gücünün olmadığı hiç bir şehir de düşünülemez<sup>20</sup>. Dolayısıyla, bir şehrin merkezîyet gücünü ifade edebilecek kriter, şehrin etki alanının dar veya geniş oluşudur.

Devlet Planlama Teşkilatı tarafından 1982 yılında Türkiye'deki yerleşme merkezlerinin kademelenmesi hususunda bir araştırma sonucu yayımlanmıştır. Bu araştırmaya göre; bucak ve köyler 1. ve 2. kademe merkezlerini, ilçe merkezleri ve iller genellikle 3. ve 4. kademe merkezlerini, İstanbul ise 7. ka-

deme merkezini oluşturmaktadır. Yine bu araştırmaya göre Patnos, 3. kademe bir yerleşim merkezi olup, 4. kademe olarak alt-bölgesel merkez olan Ağrı'yı, 5. kademe olarak bölgesel merkez olan Erzurum'u, 6. ve 7. kademe olarak ulusal merkez olan İstanbul'u kullanmaktadır<sup>21</sup>. Yaptığımız araştırmalarda, Patnos'un 3. kademe merkezi olma durumunun devam etmesine karşılık, çeşitli mal ve hizmetleri temin konusunda kullandığı üst kademe merkezlerde bir takım değişikliklerin meydana geldiğini tesbit ettik. Buna göre, Patnos, özellikle il merkezi olması nedeniyle, birtakım idarî hizmetler için 4. kademe merkezi olarak Ağrı'yı kullanmaktadır ve kamu kuruluşlarının bölge müdürlüklerinin Erzurum'da olması nedeniyle 5. kademe bölgesel merkez olarak ta burasının zorunlu olarak tercih edilmesine neden olmuştur. İlçenin sadece Kadastro Müdürlüğü Erciş'te bulunmaktadır. Sağlık hizmetleri açısından, yakın zamanlara kadar etkinliğini koruyan Erzurum, 100. Yıl Üniversitesi Tıp Fakültesi Araştırma Hastanesi'nin faaliyete girmesiyle, bu alandaki üstünlüğünü Van'a kaptırmıştır. Böylece, bu alanda, Van 5. kademe merkez olarak tercih edilmektedir. Yaptığımız anketlerde, sağlık hizmetlerinin temini açısından 1. sırada Van, 2. sırada Erzurum, 3. sırada (özellikle, son yıllarda bu yerleşim merkezlerinde uzman doktor sayısındaki artışa bağlı olarak) Ağrı ve Erciş'in geldiğini tesbit ettik. Küçük sanayi, daha özel bir ifadeyle oto tamir-bakım hizmetleri açısından, Erzurum 1. sırada gelmektedir. Ticarî hizmetlerde mal temini hususunda ise, durum biraz daha farklı olup, özellikle gıda ürünleri temininde Gaziantep'in; bunun dışındaki ticari mal ve hizmetlerin temininde İstanbul'un, bazende Erzurum'un ve Van'ın tercih edildiğini görmekteyiz.

Yerinde yaptığımız araştırmalara göre, Ağrı'nın idarî hizmetler dışında, 4. kademe merkezi olarak fazla bir önemi yoktur. Patnos, üretimi ve dağıtım uzmanlık gerektiren mal ve hizmetler açısından 7. kademe merkezi İstanbul'un etkisinde bulunmaktadır. Biraz daha alt düzeydeki mal ve hizmetlerden yararlanmak için de İstanbul'un yanı sıra Gaziantep 6. kademe üst bölgesel merkez olarak karşımıza çıkmaktadır. Temini daha kolay mal ve hizmetler için ise, Erzurum 5. kademe bölgesel merkez olarak kullanılmakta; Van da zaman zaman bu kademeyi Erzurum ile paylaşmaktadır. Yakın gelecekte Patnos'un, Van'ın çekim alanına daha aktif bir şekilde gireceği düşünülebilir. 5. kademe merkezi olarak Diyarbakır'ın ise fazla bir önemi yoktur. Sonuç olarak denilebilir ki, Patnos 3. kademe mal ve hizmetler açısından kendi kendine yet-

mekte; ayrıca, birtakım ticarî hizmetleri az oranda da olsa Malazgirt, Tutak gibi ilçelere götürmektedir.

Patnos, kamu hizmeti görev kurumların topladığı bir ilçe merkezi olması dolayısıyla, çevresine idarî hizmetler sunan bir merkezdir. 92 köyün kendisine bağlı olduğu Patnos, bu bakımdan 1421 km<sup>2</sup> lik etki alanına sahip olup, idarî hizmetlerin yanı sıra kültürel, ticarî birtakım hizmetler de sunmaktadır. İdarî olarak Tutak ve Hamur'a bağlı bazı köyler de Patnos'la gününbirlik veya haftalık ilişki içerisinde bulunmakta; özellikle ticarî mal ve hizmet ihtiyaçlarını Patnos'tan karşılamaktadırlar.

Patnos'un, çevresiyle ulaşım bağlantısı kuvvetli olduğundan, kendisine bağlı kırsal çevrenin yaklaşık % 80'i yanında, yakın çevredeki diğer ilçelere bağlı kırsal merkezlerle de gününbirlik ilişki kurabilmektedir. 1996 yılında yaptığımız gözlemlere göre, Patnos'tan her gün 23 adet şehirlerarası otobüs seferi Türkiye'nin muhtelif istikametlerine sefer yapmaktadır. Bu seferlerden 7 tanesinin başlangıç noktası Patnos olup, diğerleri muhtelif istikametlerden geçip otobüs terminalinden yolcu almaktadır. Şehrin muhtelif yerlerindeki duraklardan her gün Ağrı'ya 9-10, Erciş'e 9 Malazgirt'e 10 ve Ahlat-Tatvan'a 3 dolmuş seferi yapılmaktadır. Belediyeye ait 2 otobüs her gün düzenli olarak Ağrı'ya gitmekte; ayrıca, Patnos'ta çıkan 15 otobüste yol güzergahı üzerinde bulunan Ağrı'ya uğramaktadır.

Patnos, günde ortalama 55 kırsal yerleşim merkezi sakinlerinin, şehrsel hizmetlerden yararlanma isteklerine sahne olmaktadır. Patnos'la en çok ilişki içerisinde bulunan kırsal yerleşmeler Doğansu, Yukarı Göçmez, Akdilek, Bozoğlak, Değirmendüzü, Yukarı ve Orta Damla ve Yalçinkaya gibi köyler olup, bu yerleşmelerden şehir merkezine mevsimlere bağlı olarak değişmekle birlikte, günde ortalama 4-5 sefer yapılmaktadır. Bu araçların çoğu, şehirdeki dolmuş duraklarına kayıtlı olup, aynı zaman da, sırası geldiğinde Ağrı, Erciş ve Malazgirt'e de seferler yapmaktadırlar. Kırsal yerleşmelerin Patnos'la kurduğu gününbirlik ilişki durumu mevsime göre değişmektedir. Örneğin; ekip biçme faaliyetlerinin yoğun olduğu dönemde bu, azalmaktadır. Bunun dışında, Dedeli Köyü sakinleri, Patnos'un yanısıra Erciş'e; Doğansu'lular da Malazgirt'e gitmekte, fakat alışverişlerinin büyük bir kısmını Patnos'tan yapmaktadırlar.

Patnos'ta ulaşım durumu ile bağlantılı olarak gelişen ve ticaret hayatını canlı tutan unsurlardan biri de, hayvan pazarıdır. Çok yoğun olduğu günler-



de yaklaşık 1500 büyük ve küçük baş hayvanın alım-satımına sahne olan hayvan pazarı, tarımsal faaliyetlerin yoğun olduğu yaz aylarında sakinleşmekte; ilkbahar ve kış aylarında ise yoğunlaşmaktadır. Haftanın her günü açık olmasına rağmen özellikle pazartesi ve salı günleri canlı, cumartesi-pazar günleri ise sönük geçmektedir. Hayvan pazarına en çok mal getiren kırsal yerleşim merkezleri genellikle Patnos ile düzenli ulaşım bağlantısı olan ve Patnos'a yakın bulunan köylerdir.

Patnos'un etki alanını ortaya koyan önemli kriterlerden birisi de, çevresine verdiği sosyo-kültürel hizmetlerdir. Patnos'taki 4 lisede (orta kısımları dahil) 1783 öğrenci öğrenim görmektedir ve bunların 404'ü Patnos İlçesi dışından gelmiştir. Bu öğrencilerin de 356'sı (%88.5) Ağrı, Van, Muş ve Bitlis illeri ile ilçelerinden gelen öğrencilerdir. Patnos'un yakın çevresi il ve ilçelerinden gelmiş olan öğrencilerin dağılımında Erciş (Van), Hamur (Ağrı) ve Tutak (Ağrı) ilk sıralarda gelirler. Patnos'a dışarıdan okumaya gelenlerin önemli bir bölümünün Patnos'un yakın çevresinden gelmiş olmaları, bu öğrencilerin asıl ikametgahlarına yakın olma isteklerini ortaya koymasından dikkate değerdir. Patnos'un sağlık açısından bir etki alanının olduğu pek söylenemez. Bu durumun en önemli nedeni, Patnos'taki sağlık kuruluşlarının neredeyse işlevsiz hale gelmesi ve uzman doktorların bulunmamasıdır. Durumu müsait olanlar, çevredeki sağlık kuruluşlarına ya da özel doktorlara gitmektedirler.

Patnos'un özellikle eğitim fonksiyonu açısından şehir sınırlarını aşan bir etki alanına sahip olduğunu göz önünde bulundurduğumuz takdirde, şöyle bir sonuca rahatlıkla varabiliriz: Patnos'taki hizmet fonksiyonlarının güçlendirilmesi halinde şehirselle etki alanı genişleyebilecek ve bu alandaki etkinliği artılabilecektir.

### *Sonuç*

Yolların kavşak noktasında ve verimli bir ova üzerinde kurulmuş olan Patnos Şehri, gelişme potansiyeline sahip bir yerleşmedir. Bugünkü konumunu büyük ölçüde askerî ve idarî fonksiyonlara borçlu olan şehir, özellikle yerleşmenin ticarî hayatını doğrudan etkilediğinden bu fonksiyonun ortadan kalkması halinde, önemli ölçüde gerileyebileceğini söylemek yanlış olmaz. Bu durumda, tarım fonksiyonunun öne çıkacağını, ticarî fonksiyonun da karakter değişimine uğrayarak, kırsal çevrenin pazarı olma işlevine sahip olabileceğini söyleyebiliriz.

Sonuç olarak, gelişmeye müsait bir konumda bulunan Patnos Şehri, şehirsel özellikler açısından da mesafe kaydetmektedir. Hızla büyüyen Patnos Şehri'nin başta altyapı olmak çeşitli problemleri çözüldüğü ve sanayi, ticaret gibi fonksiyonlar güçlendirildiği ve desteklendiği takdirde, Patnos şehri, geniş bir çevreyi etkisine alabilecek ve işlevsel olarak ta gelişebilecektir. □

#### Kaynakça

- ARINÇ, K., 1995, Geçmişteki Önemi Azalmış Kent Yerleşmelerine Bir Örnek: Bitlis, Atatürk Üniv. Kazım Karabekir Eğt. Fak. Doğu Coğrafya Dergisi, Sayı: 1, Erzurum.
- BALKAN, K., 1960, Patnos Yakınında Anzavurtepe'de Bulunan Urarun Tapınağı ve Kitabeleri, Ank. Üniv. D.T.C.F. Anatolia Dergisi, No:5, Ankara.
- BALKAN, K., 1964, Patnos'ta Urarun Tapınağı ve Urarun Sarayı, Atatürk Konferansları: I, Türk Tarih Kurumu Yay., No:4, Ankara.
- BAYKAL, F., 1988, Kentsel Coğrafya Açısından bir Araştırma: Salihli (Yayımlanmamış Doktora Tezi), Ege Üniv. Sosyal Bil. Enst. Coğrafya Anabilim Dalı, İzmir.
- BAYKARA, T., 1988, Anadolu'nun Tarihi Coğrafyasına Giriş, Türk Kült. Araşt. Enst. Yay. No: 86, Ankara.
- BEGEL, E., 1996, Kentlerin Doğuşu, COGITO (Kent ve Kültürü), Yaz 96, sayı:8, İstanbul.
- BELLI, O., 1977, Urarunlar Çağında Van Bölgesi Yol Şebekesi (Yayımlanmamış Doktora Tezi), İst. Üniv. Edebiyat Fak. Eskiçağ Tarihi Kürsüsü, İstanbul.
- BULUT, I., 1998, Şehir Coğrafyası Açısından Sorgun, Atatürk Üniv. Yay. No: 877, Erzurum.
- DARKOT, B., 1967, Şehir Ayrımında Nüfus Sayısı ve Fonksiyon Kriteri, İst. Üniv. Coğrafya Enstitüsü Dergisi, No: 116, İstanbul.
- Devlet Salmaları (1282, 1926, 1926-27, 1927-28).
- D.I.E., Genel Nüfus Sayımı, İdari Bölünüş (Değişik Sayım Yıllarına Ait).
- D.I.E., GNS. "Nüfusun Sosyal ve Ekonomik Nüvelikleri-Ağrı İli" (1985 ve 1990).
- DİE, 1995, Bina Sayım Cetvelleri.
- DOĞANAY, H., 1983, Erzurum'un Şehirsel Fonksiyonları ve Başlıca Planlama Sorunları (Basılmamış Doçentlik Tezi), Atatürk Üniv. Fen-Edt. Fak. Coğrafya Bölümü, Erzurum.
- DOĞANAY, H., 1994, Türkiye Beşeri Coğrafyası, Gazi Büro Kitabevi, Ankara.
- DPT, 1982, Türkiye'de Yerleşme Merkezlerinin Kademelenmesi: I-II, DPT Yay. No: 1806/27, Ankara.
- Erzurum Vilayeti Salmaları (1288, 1294).
- GOTTMAN, J., 1998, Şehirsel Merkeziyetin Gelişmesi (Çev. N. Özgüç), İ.Ü. Coğ. Enst. Yay. No: 80, İstanbul.
- GÖNEY, S., 1984, Şehir Coğrafyası, İst. Üniv. Coğrafya Enst. Yay. No: 94, İstanbul.
- GÜNER, I., 1997, Iğdır'in Kentsel Fonksiyonları ve Fonksiyonel Sınıflandırmadaki Yeri, Türk Coğrafya Dergisi, Sayı: 37, İstanbul.
- KARABORAN, H., 1987, İslahiye ve Hassa'da Şehirsel Fonksiyonlar Açısından Nüfusun Gelişmesi-Dağılışı ve Şehirleşme Hareketleri, Fırat Üniversitesi Sosyal Bilimler Dergisi, c:1, s:1, Elazığ.
- KELEŞ, R., 1972, Şehirleşmenin Kuramsal Temelleri, Ank. Üniv. SBF Yay. No:332, Ankara.
- KESİCİ, Ö., 1994, Kilis Yöresi Coğrafyası, Kilis Kültür Derneği Yay. No: 12, Ankara.
- MAYEVSKI, 1915, Van-Bitlis Vilayetleri Askerî İstatistikleri (Rusçadan Osmanlıcaya Çeviren: M. Sadık), İstanbul.
- ÖZÇAĞLAR, A., 1997, Türkiye'de Belediye Örgütü Yerleşmeler, Ekol Yayınevi, Ankara

- ÖZGÜR, E.M., 1992, *Türkiye'de Faal Nüfusun Ekonomik Faaliyet Kollarına Dağılımı*, AÜ Türkiye Coğrafyası Dergisi, sayı: 4, Ankara.
- ÖZGÜR, E.M., 1996, *İl ve İlçe Merkezlerimizin Faal Nüfusun Ekonomik Faaliyet Kollarına Dağılımı Bakımından Sınıflandırılması*, AÜ Türkiye Coğrafyası Dergisi, sayı: 5, Ankara
- TEKELİ, İ., 1998, *Türkiye'de Cumhuriyet Döneminde Kentsel Gelişme ve Kent Planlaması, 75 Yılda Değişen Kent ve Mimarlık, Tarih Vakfı Yay., İstanbul.*
- TOLUN-DENKER, B., 1970, *Balıkesir Ovasında Yerleşme ve İktisadi Faaliyetler*, İst. Üniv. Coğrafya Enst. Yay. No: 59, İstanbul.
- TOLUN-DENKER, B., 1974-1977, *Edirne Şehrinin Kullanış Alanları*, İst. Üniv. Coğrafya Enst. Dergisi, Sayı: 20-24, İstanbul.
- TOLUN-DENKER, B., 1976, *Şehir İçi Arazi Kullanışı*, İstanbul Üniv. Coğrafya Enst. Yay. No: 83, İstanbul.
- TÜMERTEKİN, E., 1973, *Türkiye'de Şehirleşme ve Şehirsel Fonksiyonlar*, İst. Üniv Coğrafya Enst. Yay. No: 72, İstanbul.
- YAZICI, H., *Şehir Coğrafyası Açısından Bir İnceleme: Bayburt*, Türk Coğrafya Dergisi, sayı:30, İstanbul.
- YILDIZ, M.Z., 2004, *Patnos Kentinin Demografik ve Yapısal Gelişimine Etki Eden Faktörler Üzerine Bir Deneme*, YYÜ Sosyal Bil. Enst. Dergisi, sayı:2, Van.

NOTLAR

- 1 TOLUN-DENKER,B.,1976,Şehir İçi Arazi Kullanılışı,İst. Üniv. Coğrafya Enst. Yay., No:83, İst., s.9-10.  
TOLUN-DENKER,B., 1970, Balıkesir Ovasında Yerleşme ve İktisadi Faaliyetler, İst. Üniv. Coğrafya Enst. Yay., No:59, İst., s.87.  
TÜMERTEKİN, E., 1973, Türkiye’de Şehirleşme ve Şehirsel Fonksiyonlar, İst. Üniv. Coğrafya Enst. Yay., No:7283, İst., s.55.  
ÖZÇAĞLAR, A., 1997, Türkiye’de Belediye Örgütlü Yerleşmeler, Ekol Yayınevi, Ank., s. 9-11.
- 2 DOĞANAY, H., 1983, Erzurum’un Şehirsel Fonksiyonları ve Başlıca Planlama Sorunları (Basılmamış Doçentlik Tezi), Atatürk Üniv. Fen-Edb. Fak. Coğrafya Bölümü, Erz., s.38.  
KARABORAN,H.,1987, İslahiye ve Hassa’da Şehirsel Fonksiyonlar Açısından Nüfusun Gelişmesi-Dağılışı ve Şehirleşme Hareketleri, Fırat Üniversitesi Sosyal Bilimler Dergisi, c:1, s:1, Elazığ, s.96 vd.
- 3 TÜMERTEKİN,E., 1973, a.g.e., s.41.
- 4 TOLUN-DENKER, B., 1976, a.g.e., s.23.
- 5 TÜMERTEKİN,E., 1973, a.g.e., s.43.
- 6 TOLUN-DENKER, B., 1970, a.g.e., s.90.
- 7 ÖZGÜR, E.M., 1996, İl ve İlçe Merkezlerimizin Faal Nüfusun Ekonomik Faaliyet Kollarına Dağılımı Bakımından Sınıflandırılması, AÜ Türkiye Coğrafyası Dergisi, sayı: 5, Ank., s. 54.  
ÖZGÜR, E.M., 1992, Türkiye’de Faal Nüfusun Ekonomik Faaliyet Kollarına Dağılımı, AÜ Türkiye Coğrafyası Dergisi, sayı: 1, Ank., s. 57- 58.
- 8 YILDIZ, M.Z., 2001, Patnos Kentinin Demografik ve Yapısal Gelişimine Etki Eden Faktörler Üzerine Bir Deneme, YYÜ Sosyal Bil. Enst. Dergisi, sayı:2, Van, s. 131- 137.
- 9 DIE, Genel Nüfus Sayımı, Nüfusun Sosyal ve Ekonomik Nitelikleri, AĞRI, 1985 ve 1990, Ankara.
- 10 BAYKAL, F., 1988, Kentsel Coğrafya Açısından Bir Araştırma: Salihli (Yayınlanmamış Doktora Tezi), Ege Üniv. Sosyal Bil. Enst. Coğrafya Anabilim Dalı, İzmir, s.92.
- 11 TÜMERTEKİN,E., 1973, a.g.e., s.76.
- 12 ARINÇ, K., 1995, Geçmişteki Önemi Azalmış Kent Yerleşmelerine Bir Örnek: Bitlis, Atatürk Üniv. Kazım Karabekir Eğt. Fak. Doğu Coğrafya Dergisi, Sayı: 1, s.83.
- 13 TÜMERTEKİN,E., 1973, a.g.e., s.75  
TOLUN-DENKER, B., 1974-77, Edime Şehrinin Kullanılış Alanları, İst. Üniv. Coğrafya Enst. Dergisi, Sayı: 20-21, s.85.
- 14 KESİCİ, Ö., 1994, Kilis Yöresi Coğrafyası, Kilis Kültür Derneği Yay. No: 12, Ank., s.114.
- 15 BELLİ, O., Urartular Çağında Van Bölgesi Yol Şebekesi (Yayınlanmamış Doktora Tezi), İst. Üniv. Edb. Fak. Eskiçağ Tarihi Kürsüsü, İst., s.111 vd.
- 16 MAYEVSKI,1915, Van-Bitlis Vilayetleri Askerî İstatistiki (Osmanlıcaya Çeviren: M. Sadık), İst., s. 13 vd.
- 17 TOLUN-DENKER, B., 1974-77, a.g.e., s. 11.
- 18 TOLUN-DENKER, B., 1970, a.g.e., s. 97.