

TÜMERTEKİN, E., 1973, a.g.e., s. 51.

19 TOLUN-DENKER, B., 1970, a.g.e., s. 97.

* Bu toplama 423 adet boş konut dahildir.

** Bu toplama 200 boş iş yeri ve 94 depo-ambar dahildir.

20 TOLUN-DENKER, B., 1970, a.g.e., s. 89.

TOLUN-DENKER, B., 1976, a.g.e., s. 12-13.

21 DPT, 1982, Türkiye'de Yerleşme Merkezlerinin Kademelenmesi. I-II, DPT Yay. No:1806/27, Ank., s.142 vd.

TONYA İLÇESİNDE MEZRAA YERLEŞMELERİ

Mezraa settlements in the town Tonya

Yrd.Doç.Dr.Mehmet ZAMAN*

Yrd.Doç.Dr.CemalSEVİNDİ*



Özet :

Bu araştırmanın konusunu oluşturan mezraa yerleşmeleri, Trabzon'un Tonya ilçesi sınırları içerisinde yer almaktadır. İlçenin; batı, kuzeybatı, kuzeydoğu ve güneybatısında yaklaşık 1000-1500 m yükseltiler arasında bulunan mezraalar, ilkbahar ve sonbahar mevsimlerinde belirli sürelerde kullanılan geçici yerleşmeleri oluşturmaktadır.

Tonya ilçesindeki ekonomik faaliyetlerin bir sonucu olarak ortaya çıkan mezraalar, daha çok hayvancılık faaliyeti ile ilişkilidir. Eğimli ve engebeli topoğrafik yapı, orman alanlarının geniş yer kaplaması gibi özelliklere bağlı olarak, köylerdeki tarım topraklarının azlığının yanısıra dağınık ve küçük parsellerden oluşmaları, çayır ve mera alanlarının beslenen hayvan sayısına göre yetersiz kalışı, bu yerleşmelerin ortaya çıkmasındaki temel faktörlerdir. Ayrıca ekip- biçme faaliyetlerinin yoğunlaştığı dönemlerde tarım alanlarına hayvanların vereceği zararların önlenmesi ile devamlı yerleşmelerden daha yüksek sahalardaki otlak alanlarından yararlanmanın gerekli oluşu da mezraaların kurulmasında etkili olan diğer faktörlerdir.

Abstract :

The subject of our study, the mezraa settlement, is located within the borders of Tonya in Trabzon. The mezraas which are in the west, north-west, north-east and south-west of Tonya on a high-

* Atatürk Üniversitesi Fen-Edebiyat Fakültesi Fakültesi, Coğrafya Bölümü, Erzurum.

land of about 1000-1500 m are temporarily used settlements in spring and autumn.

The mezraas appearing as a result of economic activity of Tonya town are related with stock-breeding. The rough and unclined topographical structure of the country, the forest's covering wide lands, the lack of sufficient agricultural land in the villages and their scattered and small parcel formation and the insufficiency of the pastures and meadows for the animals are principal factors for the emergence of these settlements. Beside the thought that the animals could give harm at the harvest period, made the mezraas necessary to be build on higher land.

me çekirdeği ile köy yerleşmesi arasında bir geçiş tipi veya ara tip yerleşme olarak kabul etmektedir. ERİNÇ'e⁴ göre ise mezraa; tarım ve hayvancılık faaliyetlerinin yapıldığı ekonomik açıdan köye bağlı ve köyün çevresinde yer alan köyün tarım hayatını destekleyen geçici yerleşmeleri ifade etmektedir.

Tonya ilçesindeki mezraa yerleşmeleri, DOĞANAY⁵ tarafından ayrıntılı bir şekilde etüd edilen Doğu Karadeniz Bölümü mezraa yerleşmelerinde olduğu gibi, köylü ailelerin köyden yaylalara ve yaylalardan köylere dönüşlerinde olmak üzere yılda iki kez konulup göçülen, kalındığı ilkbahar ve sonbahar mevsimlerinde hayvan otlatılan, kışlık çayır ve odun sağlanan, sınırlı da olsa mısır, patates, fasulye ve lâhana gibi ürünler yetiştirilen ve genellikle ahşap ile taş malzeme kullanılarak inşa edilmiş birkaç konutluk veya ait olduğu köyün aile mesken sayısına yakın meskeni olan geçici yerleşmelerdir. Bunların büyük bir çoğunluğu yılda iki kez yerleşilmesi ve daha geniş ölçüde kuru ot üretilecek çayırıklara sahip olmaları gibi özellikleriyle yayla yerleşmelerinden ayrılırlar.

Görüldüğü üzere, sahadaki mezraa yerleşmelerinin mülkiyet sistemi, köy yerleşmelerininkinden farklı değildir. Nitekim, mera ve otlak alanları dışında kalan arazilerde parsellere ayrılmış mülkler mezraa sahipleri tarafından kullanılmaktadır. Böylece mezraa yerleşmeleri ortak olarak kullanılan otlak alanlarının varlığı nedeniyle de bir bakıma yaylalara benzerler. Nitekim köyün ortak malı olan bu alanlar köylüler tarafından müşterek olarak kullanılırlar. Bu şekliyle de yöredeki mezraa yerleşmelerinin mülkiyeti, Doğu ve Güneydoğu Anadolu bölgelerindeki mezraalarda olduğu gibi, bir veya birkaç varlıklı ailenin mülkü değil⁶, bütün köyün ortak malıdır.

Mezraa Yerleşmelerinin Başlıca Özellikleri

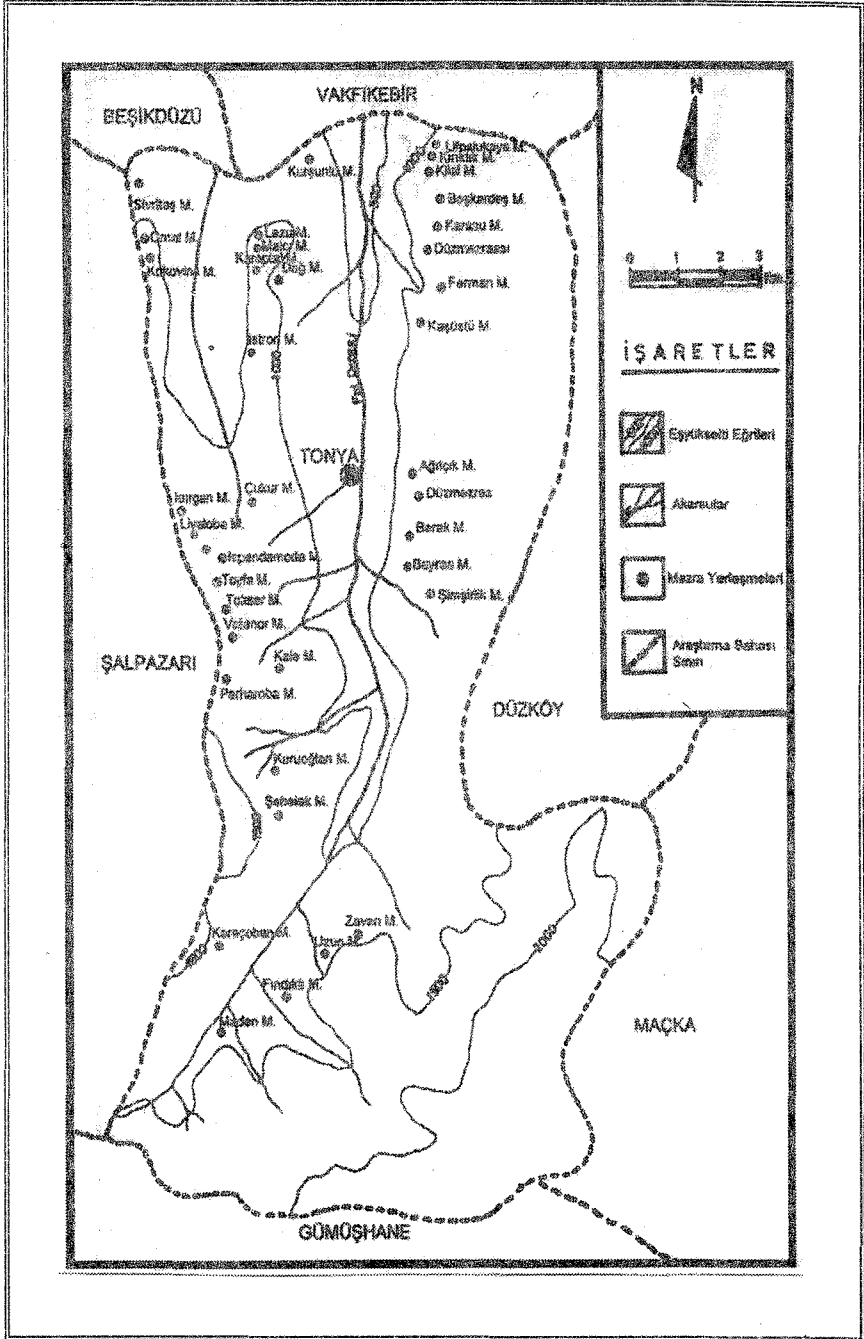
Araştırma sahası sınırları dahilindeki mezraa yerleşmelerinin çoğunluğu orman alanları içerisinde ve özellikle de ilçenin batı, kuzeybatı, kuzeydoğu ve güneybatı kesimlerinde bulunmaktadır. Hemen hemen hepsi ormanın tahrip edildiği alanlarda kurulmuş olan bu geçici yerleşmelerden sahada 38 adet bulunmaktadır.

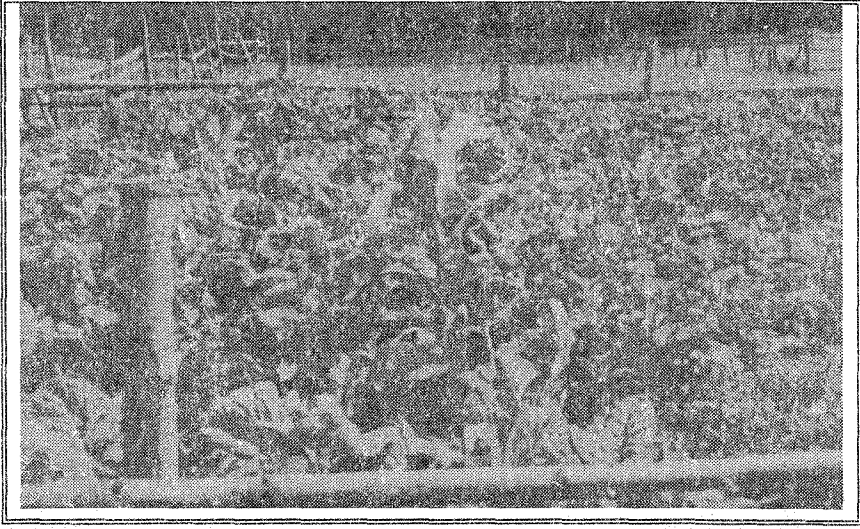
Yılda iki defa konaklanılan mezraa yerleşmelerine ilk göç olayı, yaylaya çıkmadan önce, nisan ayında başlamakta ve yaylaya çıkış tarihi olan mayıs ayı sonlarına kadar buralarda kalınmaktadır. İkinci göç olayı ise, ağustos ayının sonlarından itibaren yayla dönüşü ile başlamakta ve havaların soğumaya

başladığı ekim sonu ile kasım ayı başlarına kadar buralarda kalınmaktadır. Temel ekonomik fonksiyonun hayvancılık olduğu bu yerleşmelerde ekip-biçme faaliyetleri, kışlık kuru ot üretimi dışında pek fazla bir öneme sahip değildir ve genellikle hayvancılığı destekler niteliktedir. Her ailenin kendine ait arazi si bulunduğu bu yerleşmelerde, kışlık otlar yaz mevsiminde biçilerek, köyle re nakledilir. Yayla dönüşünde hayvanlara otlatılan mezraa yerleşmelerindeki bu arazilerde, hâkim ekonomik faaliyeti kuru ot üretimi, hayvan otlatma ve kışlık yakacak odun ihtiyacının sağlanması oluşturmaktadır.

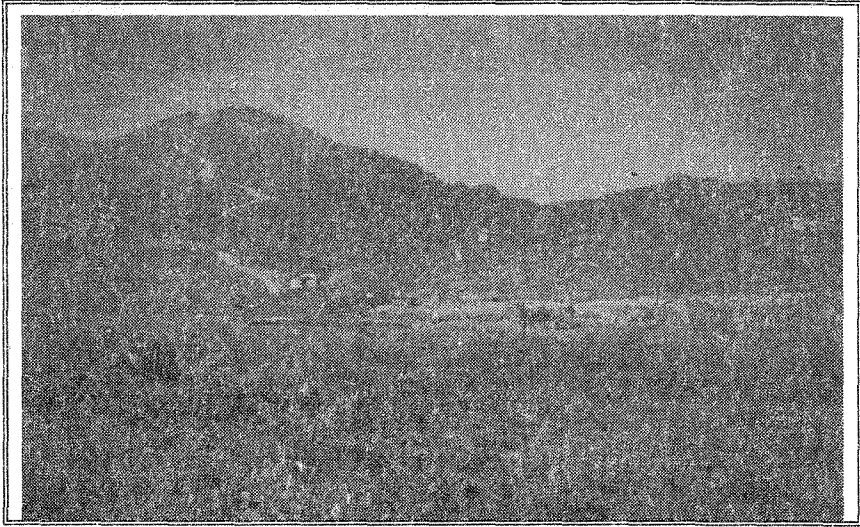
Köy yerleşmeleri ile mevsimlik geçici yerleşmelerden birisi olan yaylalar arasında, geçiş tipini oluşturan mezraa yerleşmeleri, ait oldukları köylerden daha yüksekte bulunurlar. Yaklaşık 1000 m yükseltiden sonra dağılışı gösteren mezraalarda (Şekil 2) uğraşılan ekonomik faaliyet birinci derecede hayvancılığa dayanır. Bu sebeple de ailelerin, arazilerin çevresindeki otlak ve mera arazilerini, doğal çayırılık alanlarına dahil etmeleri sonucu, köyün ortak malı olan bu alanlar gittikçe daralmaktadır. Bunun sonucunda da köylülerin bir kısmı, hayvanlarını otlatabilecek yeterli miktarda otlak alanlarının bulunmaması sebebiyle, ilkbahar mevsiminde mezraalara çıkmayarak köylerden yaylalara göç etmektedir. Mezraa yerleşmelerinin bazılarında hayvancılık ve kuru ot üretimi ve kışlık yakacak odun ihtiyacının karşılanması yanı sıra az da olsa mısır, patates ve lâhana gibi ürünler de yetiştirilmektedir (Fotoğraf 1). Bu tür faaliyetler genellikle 1000-1250 m yükselti kuşağı içerisinde yer alan Sivritaş, Kurşunlu, Karaçoban, Savalas gibi mezraa yerleşmelerinde sürdürülmektedir. Buna karşılık, 1250-1500 m yükselti kuşağında bulunan Bayraa ve Kale gibi mezraalarda, iklim elemanlarının olumsuz etkileri nedeniyle bu tür faaliyetler pek fazla öneme sahip değildir (Fotoğraf 2).

Şekil 2. Tonya İlçesindeki Mezraa Yerleşmelerinin Yükselti Basamaklarına Göre Dağılışı.





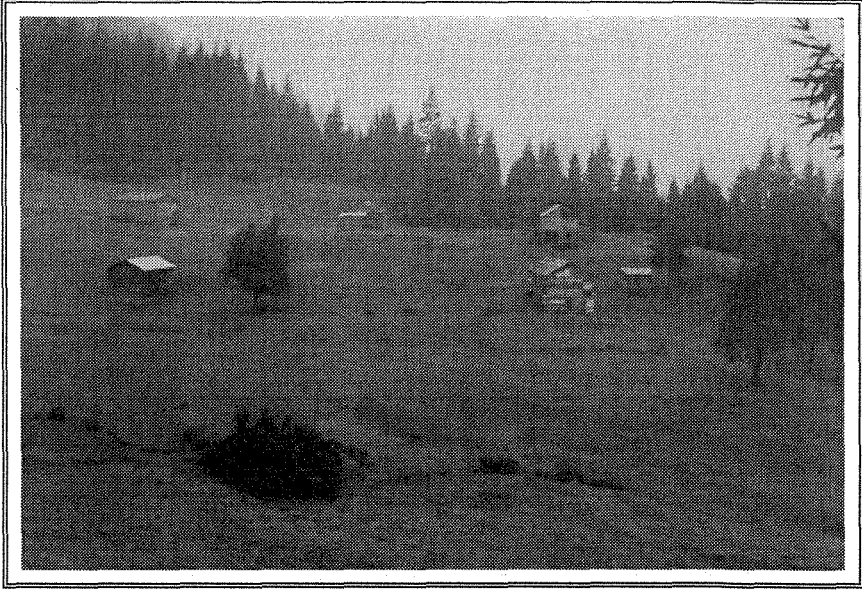
Fotoğraf 1. Mezraalarda Mısır, Patates ve Karğalahana Üretimi Yapılan Etrafı Ağaç Sunkelar İle Çevnli Bahçelerden Bir Görünüm.



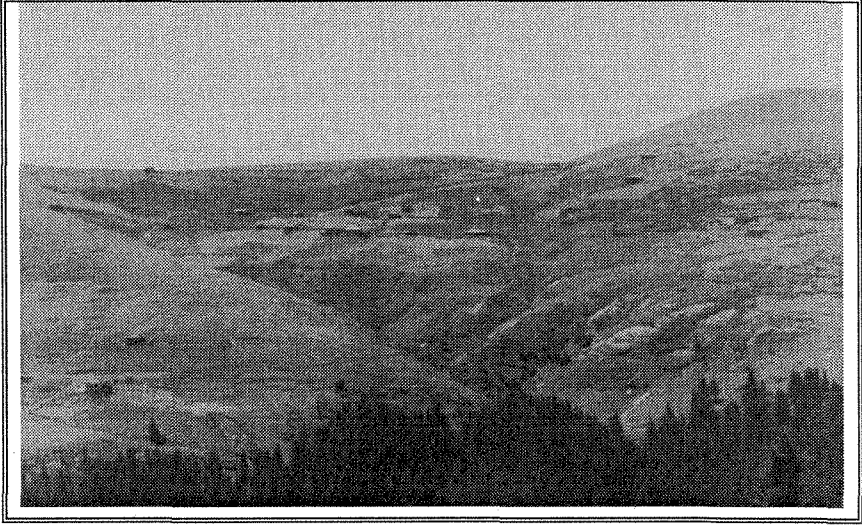
Fotoğraf 2. Ekip-Biçme Faaliyetlerinin Yapılmadığı, Sadece Hayvancılık Faaliyetinin Sündürüldüğü, 1450-1500m. Yükseltilerde Bulunan Kale Mezraası.

Ekonomik bir faaliyet alanı olarak köylü ailelere katkı yapan ve yararlanma alanları olan mezraa yerleşmeleri, dokuları bakımından, köy yerleşmele-

rinde olduđu gibi, dađınık veya gevşek dokulu bir yerleşme formu gösterirler. Buldukları mevkilere göre orman kuşağı içerisinde(Fotoğraf 3) veya ormanın tahrip edildiđi alanlarda kurulmuş olan mezraa yerleşmelerinde dađınık veya gevşek dokulu bir yerleşme sistemi görölmektedir(Fotoğraf 4). Orman alanı içerisinde yer alan mezraa yerleşmelerinde, yerleşme çekirdeklerini oluşturan meskenler, dođal orman örtüsü tarafından sınırlandırılmış ve sadece beşerî faaliyetlerle ormanlık sahalarnın yok edildiđi alanlarda gelişme imkânı bulmuştur. Bu alanlarda meskenlerin inşa edildikleri bahçeler şahıslara aittir ve çođunlukla firakti denilen ağaç sınıklarla veya dikenli tellerle çevrilidir. Bahçeler, kışlık kuru ot temin edilen ve her yıl düzenli olarak biçilen alanları oluşturur. Böylece evlerin küçük de olsa bir bahçe etrafında yer aldığı görülür.



Fotoğraf 3. Orman Alanı İçerisinde ve Yaklaşık 1300-1400 m Yükseltelerde Kurulan Düzleme Mezraasından Bir Görünüm.



Fotoğraf 4. Orman Örtüsünün Tahrip Edildiği Alanlarda Kurulmuş Dağ Mezraası.

Mesken sayıları bakımından mezraa yerleşmelerinin 6-80 hane arasında değiştiği görülür. Gerçekten de, Karasu köyünün Düz mezrası 80 haneden oluşurken Sayraç köyünün Toyfa mezraası 25, Karaçoban mezraası 10, Kalınçam köyünün Maden mezraası ise 6 haneden meydana gelmektedir (Tablo 1). Ayrıca köy ve mahalle yerleşmelerinin çoğunluğunun bir mezraa yerleşmesi bulunmakla birlikte Sayraç, Kalınçam, Karasu, Kösecik gibi köy yerleşmelerinin iki veya daha fazla mezraası bulunmaktadır. Genellikle köylerin mahallelerine ait olan bu mezraa yerleşmeleri, devamlı yerleşmelerden daha yüksekte yer alırlar. Yine bazı mezraalar coğrafi konumları sebebiyle, birkaç köye mensup aileler tarafından ortaklaşa kullanılmaktadır. Örneğin; Karaçoban mezraası Turalı ile Sayraç köyleri tarafından ortaklaşa kullanılırken, Kalınçam köyü mezraalarına komşu köy olan Çayırçı'ndan de birçok aile çıkmaktadır.

Arazinin çok fazla parçalanmış olması nedeniyle tarım yapılacak düzlüklerin küçük üniteler şeklinde dağıldığı yörede, mezraa yerleşmeleri 1000-1500 m yükseltiler arasındaki boş alanların, ya da ormanın tahrip edilmesiyle açılan alanların, köylüler tarafından parsellenmesiyle elde edilen topraklarda, hayvanların otlatıldığı devrelerde bir mesken inşa etmek ihtiyacı, DOĞANAY'ın7 de belirttiği gibi, mezraa yerleşmesini ortaya çıkaran yerleşme çekir-

değinin oluşmasına zemin hazırlamıştır. Böylece kurulan mezraa yerleşmeleri buldukları alanlara göre, bazen köyün çok yakınında, bazen de çok uzakta yer alabilmektedirler. Nitekim bu yerleşmeler, Yakçukur köyüne ait Çukur mezraası ile Melikşah köyünün Lazı mezraasında olduğu gibi ait olduğu köye bazen 1-2 km uzaklıkta yer alırken bazen de, Sağrı köyünün Kırıklık mezraasında olduğu gibi 10-15 km mesafede bulunabilmektedir.

Tablo 4. Tonya İlçesindeki Mezraa Yerleşmeleri ve Konut Sayıları.

Mezraa Yerleşmeleri	Ait Olduğu Yerleşme	Konut Sayısı	Mezraa Yerleşmeleri	Ait Olduğu Yerleşme	Konut Sayısı
Ağılcık	Karaağaçlı	13	Kilal	Karasu	30
Barak	Karşular	43	Kokovina	İskenderli-Turalı	35
Bayraa	Karşular	47	Kurşunlu	Kösecek	15
Beşkardeş	Karasu	15	Kuruoğlan	Sayraç	20
Çukur	Yakçukur	32	Lazı	Melikşah	63
Dag	Kayacan	26	Lifoslukaya	Sağrı	50
Düzmezraası	Karasu	80	Livaloba	Büyükmahalle	37
Lüzleme	Yenimahalle	42	Maden	Kahıncam	6
Ferman	Karasu	14	Malcı	Yakçukur	12
Fındıklı	Kahıncam	17	Omal	Turalı	23
İsrgan	İskenderli	10	Parharoba	Çayırıcı	18
Istron	Melikşah	13	Sivritaş	Kozluca	35
İspendamodo	Büyükmahalle	70	Şebelek	Sayraç	15
Kale	Kaleönü	30	Şimsirlik	Biçintik	30
Karaçoban	Sayraç	10	Toksar	Kaleönü	27
Karaptal	Kalemlı	16	Toyta	Sayraç	25
Karasu	Karasu	13	Uzunmezraa	Kahıncam	48
Kaşüstü	Karaağaçlı	27	Vatanor	Ortamahalle	20
Kırıklık	Sağrı	23	Zavan	Kahıncam	23
			Toplam		1073

Kaynak: Gözlem ve mülâkat sonuçlarından.

Araştırma sahasında bazı mezraa yerleşmelerine (Bayraa, Barak, mezraalarında olduğu gibi) çıkan köylülerin bir bölümü, yaz mevsiminde, daha yüksekte bulunan yaylalara çıkmayarak Mayıs-Ekim devresindeki 6 ay süresince devamlı olarak burada kalmaktadırlar. Kendilerine ait arazilerin yanısıra, mezraanın ait olduğu köyün ya da mahallenin ortak kullandığı otlak alanlarının da bulunduğu bu yerleşmelerde, kışlık kuru ot üretimi için, çayırık alanlar ol-

dukça fazla yer kaplamaktadır. Böylece, köy yerleşmelerinin hâkim ekonomik fonksiyonlarından birini oluşturan hayvancılık faaliyetinin sürdürülmesi için Kasım-Nisan arasındaki dönemde hayvanların beslenmesi için gerekli olan ot ihtiyacı, yaz aylarında çayırların biçilmesi ve biçilen çayırların kurutulularak köylere getirilmesi ile sağlanmaktadır. Nitekim yörede, bariz bir kurak devrenin bulunmaması ile birlikte her mevsimi yağışlı geçen, nemli bir iklimin hüküm sürmesi, doğal çayırların bu alanlarda kolayca yetişmesine zemin hazırlamıştır.

Buraya kadar yaptığımız açıklamalardan da anlaşılacağı üzere, Tonya ilçesindeki mezraalar müşterek olarak kullanılan otlak alanlarının varlığı nedeniyle bir bakıma yaylalara benzerler. Gerçekten de, daha önce de ifade edildiği gibi, ailelere ait çayır üretme alanları dışında kalan otlak sahaları mezraa yerleşmesinde mülkü bulunan köylülerin, ortaklaşa faydalandıkları ve genellikle de hayvanlarını otlatıtları yerlerdir. Mülkiyet hakları bakımından ise, ya bir köye ya da bir mahalleye (Karşular mahallesinin Bayraa mezraasında olduğu gibi) aittirler. Bu şekilde de bir çeşit kolektif yararlanma şeklinin görüldüğü yaylalara benzerler⁸. Yöredeki güzle yerleşmeleri ile de yakın benzerlik gösteren mezraalar, güzle yerleşmelerinden özellikle de ilkbahar mevsimlerinde daha fazla kullanılmaları, daha alçakta yer almaları ve ekip-biçme şeklindeki tarımsal faaliyetlerin daha yoğun olarak yapılmasıyla ayrılırlar⁹.

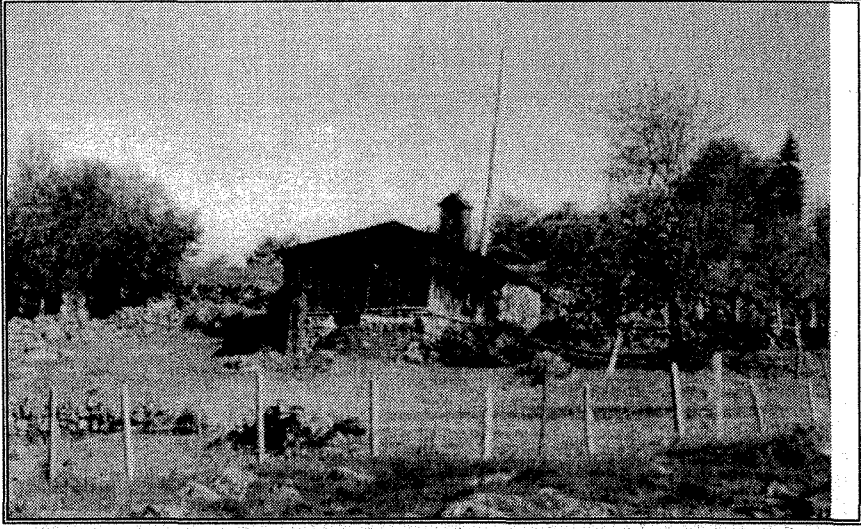
Mezraa Yerleşmelerindeki Mesken Tipleri

Tonya ilçesindeki mezraa meskenleri, köy meskenlerinde olduğu gibi coğrafi çevrenin özelliklerini yansıtmalarına rağmen, köy meskenlerinden çok daha basit inşa edilmiş olmalarıyla ayrılırlar. Gerçekten de, nemli bir iklimin hüküm sürdüğü sahada, evlerin çatıları genellikle iki ya da üç tarafa doğru eğimli yapılmıştır. Ayrıca, orman alanları içerisinde yer almaları nedeniyle yapı malzemesi olarak ahşap kullanımını ön plana çıkmıştır. Ancak ahşap malzemenin neme dayanıksız oluşu nedeniyle temel kısımları çoğunlukla taştan inşa edilmiştir. Ayrıca son yıllarda yöre insanının gelir seviyesine bağlı olarak mezraa evlerinin yapımında çağdaş malzemeler de kullanılmaktadır. Yine hayvancılığın temel fonksiyonu oluşturması sebebiyle de bunların planları çoğunlukla köy yerleşmelerindeki ev plânlarına benzemektedirler. Ancak, yılda en fazla 5-6 ay kullanılan mevsimlik meskenler olmaları sebebiyle de mezraalardaki meskenlerin köy konutlarından daha basit inşa edildikleri görülür.

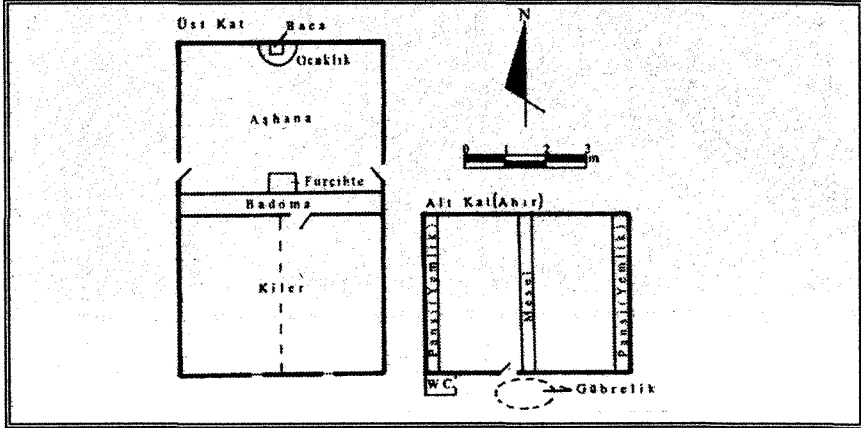
Bu şekliyle de bir bakıma geleneksel yayla ve güzle meskenlerine benzerler¹⁰. Hatta çok küçük farklılıklar dışında tamamen aynı planda inşa edildikleri görür. Şüphesiz bu durum üzerinde, bu yerleşmelerin hepsinde hâkim ekonomik faaliyetin birinci derecede hayvancılığa yönelik olmasının önemli rolü vardır.

Bu faaliyete katılan köylülerin tamamına yakınının evi bulunduğu bu yerleşmelerde, genellikle iki çeşit mesken tipi bulunmaktadır. Bunlardan en yaygın olanını, alt bölümü, yarım kat şeklinde olan ve bu kısımda ahırın bulunduğu meskenler oluşturmaktadır. Bu evlerde hayvan barınağı kısmı, fazla nem ve yağışlardan etkilenmemesi için taştan, üst kısımlar ise (bazı evlerde aşhananın duvarları hariç) ahşap malzemedan yapılmıştır (Fotoğraf 5). Kış mevsiminde yağın fazla karın ağırlığından çökmemeleri ve yağmurlardan fazlaca etkilenmemeleri için çatıları eğimli inşa edilmiştir. Yaklaşık 25-30 yıl öncesine kadar genellikle hartama(kullanılarak örtülen çatıları, son yıllarda hem çevrelerindeki ormanlık alanların koruma altına alınarak tahrip edilmelerinin önlenmesi, hem de daha kolay ve ucuz elde edilen sacın hartamaya oranla daha dayanıklı olması sebebiyle bu malzemenin örtü gereci olarak kullanılmasını engellemiştir. Günümüz itibariyle yörede hartama ile örtülü ev yok denecek kadar azdır. Bu meskenlerde çatının üzerinde hem aşhananın ocak kısmında yanan ateşin dumanının dışarı çekilmesinde kullanılan, hem de çıkabilecek bir yangını önlemek için 1-1.5 m uzunluğunda ve dikdörtgen biçiminde bir baca bulunur¹¹ (Fotoğraf 5).

Genelde iki taraftan kapısı olan evlerin ilk girişinde; duvarları taş malzeme kullanılarak örülmüş aşhana yer alır. Bu kısımda ateş yakılan ve ekmek pişirilen ocak ile sulana (suluk) bulunur. Aşhana ile kileri birbirinden ayıran bölme ise çoğunlukla ahşaptır. Bu bölmenin önünde ise, aşhananın tabanından yaklaşık 30-40 cm yüksekte 80-90 cm genişliğinde çeşitli eşyaların dizildiği, bazen de yatmak için kullanılan badoma yer alır. Zemini genellikle toprak olan aşhananın yan duvarları taştan yapıldığı halde, kilerin dış cepheleri ahşap malzemedan inşa edilmiştir. Evin içerisinden alt katta bulunan ahıra olan bağlantı taş veya ahşap bir merdivenle Furçhte (Vurçhte) denilen tahtadan yapılan kapağın bulunduğu yerden sağlanır. Ahırın dışında hayvanların dışkısının depolandığı gübrelik (halk arasında gömrelilik olarak bilinir) ve tuvalet bulunur (Şekil 3).



Fotoğraf 5. Bayraa Mezraasında Altı Katı Taştan, İkinci Katı Ahşap Malzemeden İnşa Edilmiş Bir Mezraa Evi.



Şekil 3. Tonya İlçesinde Mezraa Meskenlerine Ait Bir Konut Plânı.

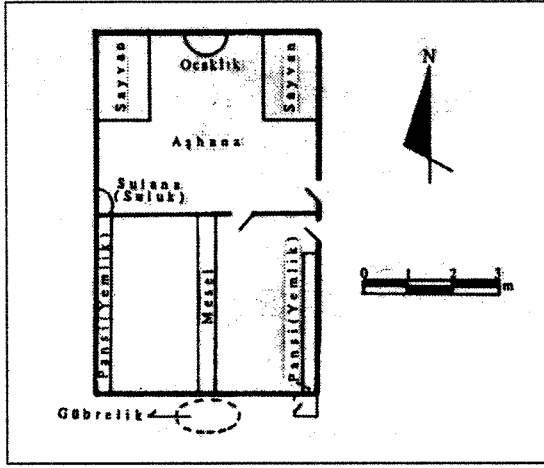
Mezraalarda bulunan diğer bir mesken tipini ise taş malzeme kullanılarak inşa edilmiş tek katlı evler oluşturmaktadır (Fotoğraf 5). Çatıları yine eğimli ve sacla örtülü olan bu evlerin yarısında, diğer meskenlerde olduğu gibi aşhane yer alırken, diğer yarısında da hayvan barınağı bulunmaktadır. Bu meskenlerde aşhane, diğer meskenlerden ayrı olarak yatmak için de kullanılmaktadır. Genellikle zemini toprak olan aşhananın bazen bir, bazen de her iki köşesinde, diğer mezraa meskenlerinde olmayan, geceleri üzerine yatak serilerek ya-

tilan, yerden 40-50 cm yükseklikte sabit direkler üzerinde tahtadan yapılmış ve halk arasında sayvan olarak adlandırılan sedir bulunmaktadır. Bu evlerin bazen bir çoğunlukla da iki kapısı bulunmaktadır. Tek kapısı olan meskenlerde hem aşhane, hem de hayvan barınağına olan bağlantı bu kapıdan sağlanmaktadır. Aynı cephede iki kapısı bulunan evlerin bir kapısı aşhane girişini, diğer kapısı ise ahır girişini oluşturur. Ahır ile aşhane arası yine tahta ile bölünmüş olup, iki kısım arasındaki bağlantı üçüncü bir kapı ile sağlanmaktadır (Şekil 4).



Fotoğraf 6. Taş Malzemeden İnşa Edilmiş Tek Katlı Bir Mezraa Evi.

Mezraa meskenlerinin çok kısa bir süre kullanılmaları nedeniyle eklentisi bulunmamaktadır. Ancak bir kısmının, evin uygun bir köşesine ekli, çeşitli malzemelerini sakladıkları, depo vazifesi gören ve halk arasında merek olarak adlandırılan küçük bir eklentisi olabilmektedir. Gerçi, son yıllarda ekonomik seviyenin yükselmesi ile yeni yapılan yollarla ulaşımın kolaylaşması gibi faktörler, bu tip evlerin inşasını ortadan kaldırmıştır. Böylece mezraalarda yeni tip evlerin inşa edilmesi kolaylaşmış ve eski tip meskenlerin yerini daha modern inşa edilen konutlar almıştır.



Şekil 4. Tek Kath Mezraa Meskenlerine Ait Bir Konut Plânı.

Sonuç

Tonya ilçesindeki mezraa yerleşmeleri, Doğu Karadeniz Bölümü sınırları içerisindeki diğer mezraa yerleşmelerinde olduğu gibi, köylü ailelerin köyden yaylalara ve yaylalardan köylere dönüşlerinde olmak üzere yılda iki kez konulup göçülen, kalındığı ilkbahar ve sonbahar mevsimlerinde hayvan otlatılan, kışlık çayır ve odun sağlanan, sınırlı da olsa mısır, patates, fasulye ve lâhana gibi ürünler yetiştirilen ve genellikle ahşap ile taş malzeme kullanılarak inşa edilmiş birkaç konutluk veya ait olduğu köyün aile mesken sayısına yakın meskeni bulunan geçici yerleşmelerdir.

Araştırma sahasındaki mezraa yerleşmeleri; ortak olarak kullanılan otlak alanlarının varlığı, hâkim ekonomik faaliyetin hayvancılık olması, mülkiyet hakları ve kollektif yararlanılan sahalara olmaları bakımından yöredeki diğer geçici yerleşmelerden olan güzle ve yaylalara benzerler. Ancak yılda iki kez yerleşmeleri ile yaylalardan, daha alçak yükseltilerde bulunmaları ile patates, karalahana, mısır ve fasulye gibi ürünlerin daha fazla yetiştirilmesiyle de hem güzle hem de yayla yerleşmelerinden ayrılırlar.

Tonya ilçesindeki ekonomik faaliyetlerin bir sonucu olarak ortaya çıkan mezraalar, daha çok hayvancılık faaliyeti ile ilişkilidir. Eğimli ve engebeli topografik özellikler ve orman arazilerinin geniş alanlar kaplaması, köy yerleşmelerinin çevresindeki sınırlı miktardaki arazilerin öncelikle ekip- biçme amacıyla değerlendirilmesine yol açmıştır. Bu durum, köylere yakın otlak alanla-

rının azalmasında etkili olmuştur. Diğer taraftan bu alanlarda üretilen ürünle-
re hayvanların vereceği zararların önlenmesi için, zirai faaliyetlerin yoğunlaş-
tığı mevsimlerde hayvanların köy yerleşmelerinden uzaklaştırılmalarının ge-
rekli oluşunun yanısıra daha yüksek sahalardaki otlak alanlarından yararlanıl-
mak istenilmesi bu yerleşmelerin ortaya çıkışında etkili olan diğer faktörlerdir.

Sonuç olarak kısaca belirtmek gerekirse sahadaki mezraa yerleşmelerinde-
ki ekonomik fonksiyonun öncelikle hayvancılığa, ikinci derecede de ekip- biç-
me faaliyetlerine dayandığı ortaya konulabilir. □

Kaynakça

- ALAGÖZ, C.A., 1941, *Yayla Tabiri Hakkında Rapor. Birinci Coğrafya Kongresi. Rapor-
lar, Müzakereler, Kararlar. Maarif Vekilliği. Ankara.*
- DOĞANAY, H., 1997, *Türkiye Beşeri Coğrafyası. MEB Yay. No: 2982, Bilim ve Kültür
Dizisi No: 877, İstanbul.*
- ERİNÇ, S., 1953, *Doğu Anadolu Coğrafyası. İstanbul Üniv. Coğr. Enst. Yay. No: 15, İs-
tanbul.*
- TANOĞLU, A., 1969, *Nüfus ve Yerleşme. İstanbul Üniv. Yay. No: 1183, Ed. Fak. Coğ-
rafya Enst. Yay No: 45, İstanbul.*
- TUNÇDİLEK, N., 1967, *Türkiye İskân Coğrafyası, Kır İskânı, Köy-altı İskân Şekilleri. İs-
tanbul Üniv. Ed. Fak. Yay. No: 1283, Coğrafya Enst. Yay. No: 49, İstanbul.*
- TUNÇEL, H., 1996, *Mezraa Kavramı ve Türkiye'de Mezraalar. Atatürk Kültür, Dil ve Ta-
rih Yüksek Kurumu Coğrafya Bilim ve Uygulama Kolu. Coğrafya Araştırmaları Derg.
Sayı: 4, Ankara.*
- ZAMAN, M., 1996, *Tonya'nın Coğrafi Etüdü. Atatürk Üniv. Sos. Bil. Enst. Yayınlanma-
mış Doktora Tezi, Erzurum.*
- ZAMAN, M., 1999, *Güzle Yerleşmelerine Tipik Bir Örnek: "Alataşı Güzlesi" (Şalpazarı -
Trabzon). Atatürk Üniv. Fen-Ed. Fak. Edebiyat Bil. Derg., Sayı: 25, Erzurum.*
- ZAMAN, M., 2000, *Tonya İlçesinde Oba-Yayla Yerleşmeleri ve Yaylacılık. Atatürk
Üniv.Kazım Karabekir Eğt. Fak. Doğu Coğrafya Derg. Sayı: 3, Erzurum.*

NOTLAR:

- 1 DOĞANAY, H., 1997, Türkiye Beşeri Coğrafyası. MEB Yay. No: 2982, Bilim ve Kültür Dizisi No: 877, İstanbul, s. 287.
- 2 ALAGÖZ, C.A., 1941, Yayla Tabiri Hakkında Rapor. Birinci Coğrafya Kongresi. Raporlar, Müzakereler, Kararlar. Maarif Vekilliği. Ankara, s. 155.
- 3 TANOĞLU, A., 1969. Nüfus ve Yerleşme. İstanbul Üniv. Yay. No: 1183, Ed. Fak. Coğrafya Enst. Yay No: 45, İstanbul, s. 267.
- 4 ERİNÇ, S., 1953, Doğu Anadolu Coğrafyası. İstanbul Üniv. Coğr. Enst. Yay. No: 15, İstanbul, s. 38.
- 5 DOĞANAY, H., 1997, a.g.e., s. 288.
- 6 TUNÇDİLEK, N., 1967, Türkiye İskân Coğrafyası, Kır İskânı, Köy-altı İskân Şekilleri. İstanbul Üniv. Ed. Fak. Yay. No: 1283. Coğrafya Enst. Yay. No: 49, İstanbul, s. 125.
- 7 DOĞANAY, H., 1997, a.g.e., s. 288-290.
- 8 DOĞANAY, H., 1997, a.g.e., s. 288.
- 9 ZAMAN, M., 1999, Güzle Yerleşmelerine Tipik Bir Örnek: "Alataşı Güzlesi" (Şalpazarı - Trabzon). Atatürk Üniv. Fen-Ed. Fak. Edebiyat Bil. Derg., Sayı: 25, Erzurum, s. 176.
- 10 ZAMAN, M., 2000, Tonya İlçesinde Oba-Yayla Yerleşmeleri ve Yaylacılık. Atatürk Üniv. Kazım Karabekir Eğt. Fak. Doğu Coğrafya Derg. Sayı: 3, Erzurum, s. 235-237.
(Hartama: kalınlığı 2 mm ile 2 cm ve uzunluğu 70-100 cm. arasında değişen ahşap örtü malzemesi. Çoğunlukla iğne yapraklı ağaç tomruklarından hızarla biçilerek yapılır.
- 11 ZAMAN, M., 1996, Tonya'nın Coğrafi Etüdü. Atatürk Üniv. Sos. Bil. Enst. Yayınlanmamış Doktora Tezi, Erzurum, s. 189.

