
VAN-HAKKÂRİ-ŞIRNAK VE SİİRT ARASINDA COĞRAFÎ GÖZLEMLER

Geographical observations between Van-Hakkâri-Şırnak an Siirt

Doç. Dr. Saliha KODAY *
Yrd. Doç. Dr. Zeki KODAY *
Arş. Gör. Zerrin KARAKUZULU *



Bu makalede; 5-8 Haziran 2001 tarihleri arasında Atatürk Üniversitesi Fen-Edebiyat Fakültesi Coğrafya Bölümü öğretim elemanlarından Doç. Dr. Saliha KODAY, Yrd. Doç. Dr. Zeki KODAY ve Arş. Gör. Zerrin KARAKUZULU tarafından Van-Hakkâri-Şırnak ve Siirt yöresine yapılan, araştırma gezisindeki coğrafi gözlemleri açıklanmaya çalışılmıştır (Harita 1).

ÖZET

Bu makalede 5-8 Haziran 2001 tarihleri arasında Van-Hakkâri-Şırnak ve Siirt yöresine yapılan araştırma gezisindeki coğrafi gözlemlerin bazıları açıklanmaya çalışılmıştır. Söz konusu seyahatimiz, 1650 metre yükseltide Van'dan başlayıp, yaklaşık 600 metre yükseltide Siirt'te son buldu. Güzergâhımızda ilk olarak Gürpınar Ovası ve kasabası yer aldı. Daha sonra dar ve derin Hoşap Çayı vadisi takip edilerek Güzelsu'ya, oradan da 2250 metre yükseltide kurulmuş olan Başkale'ye ulaşıldı. Buradan Zap Suyu ve Nehil Çayı vadisi izlenerek önce Yüksekova'ya sonra Hakkâri'ye varıldı. Hakkâri'den sonra yüksek dağlık alanlar ve geçitlerden geçilerek Şırnak-Erülü üzerinden Siirt'e ulaşıldı.

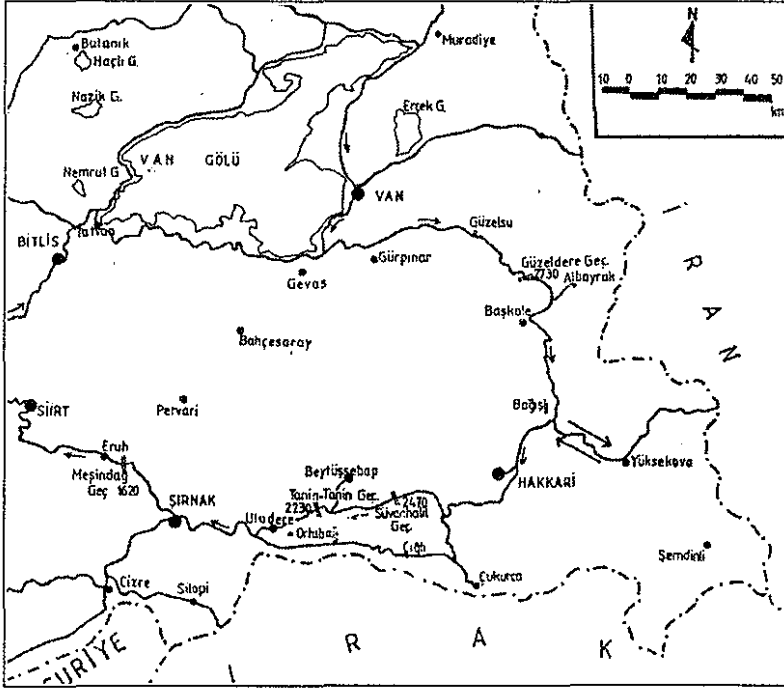
* Atatürk Üniversitesi Fen-Edebiyat Fakültesi Coğrafya Bölümü.

ABSTRACT

Some of the geographical observations made during a research trip to Van-Hakkâri-Şırnak and Siirt between 5-6 June 2001, are tried to be explained in this essay. This trip started from Van in an altitude of 1650 m and ended in Siirt in an altitude of 600 m. The Gürpınar plain and town was the first place on our trip. Following the deep and narrow Hoşap stream Güzelsu was reached and from there the route led to Başkale with an altitude of 2250 m. From here the trip went on along Zap stream and Nehil stream to Yüksekova first and then Hakkari. After passing high mountainous areas and passes finally we arrived over Şırnak Eruh in Siirt.

VAN-HAKKÂRİ-ŞIRNAK VE SİIRT ARASINDA COĞRAFÎ GÖZLEMLER

Geographical observations between Van-Hakkâri-Şirnak an Siirt



Harita 1. Gezi güzergâhı haritası.

1-Van-Hâkkari Arası :

5 Haziran 2001 sabahı, Van'a özgü kahvaltı salonlarından birinde; otlu peynir, cacık, tereyağı ve bal ile güzel bir kahvaltı yaparak yolculuğumuza başlıyoruz.

Van'dan hareket edip, güneye doğru yönelirken yaklaşık 1650 metrelerden başlayan yolculuğumuz, eğim ve yükseltinin yavaş yavaş arttığı hafif dalgalı bir sahadan geçilerek, Pılavtarla Tepe (2339 m) yakınlarında 2250 metrelere ulaşılır. Buradan itibaren eğim ve yükselti azalmaya başlar. Bu alçalma ile birlikte Gürpınar Ovası karşımıza çıkar. Burası, Erinc'in Van Gölü ile İran sınırı arasındaki tektonik bakımdan çok karışık olduğunu belirttiği alandır. Morfolofik bakımdan nisbeten sade bir

manzara gösterir. Bütün bu oluşumlar orta Miyosen de dahil olmak üzere, geniş bir tesviye sahu tarafından katedilir. Vadilerle yarılmış olan bu Postmiyosen penepenin yükseltisi doğuda ve güneydoğuda 2500 metre civarında olduğu halde, batıya doğru alçalır ve 2100-2200 metreye iner. Bu penepelerin teşkil ettiği yeknesak topoğrafyayı ancak yer yer yükselen (İrgat Dağı 2750 m-Erek Dağı 3000 m) yahut da bu düzlüğün içinde yerleşmiş olan Erçek, Hoşab, Van, Başkale, Havasor ve Gevar havzaları gibi depresyonlar bozar. Hoşab ve Başkale havzalarının tabanı vadilerle şiddetli bir şekilde yarılmış bulunduğu ve bir plato karakteri taşıdığı halde, Van, Havasor ve Gevar depresyonları hakiki birer ova teşkil ederler¹. Van Gölünün güney kıyısındaki Kuaterner'e ait alüviyal sahadan ayrıldıktan sonra, Van-Gürpınar arasında, Miyosen denizel formasyonuna ait, marn, kumlu kalker, kumtaşının hâkim olduğu² bir sahadan geçilerek Gürpınar Ovası'na ulaşılır. Ova'nın kuzeydoğusunda yer alan Gürpınar kasabası, 1997 Genel Nüfus Sayımı sonuçlarına göre, 6193 nüfusa sahip olup, idarî bakımdan Van iline bağlıdır. Hoşap Çayı'nın doğu-batı yönünde kat ettiği Gürpınar Ovası (Havasor Ovası)'nın en alçak yeri 1750 metre olup, ekili alanların hemen tamamının tahıl tarımına ayrıldığı görülmektedir (Fotoğraf 1).

Erinç'in de belirttiği gibi³; Havasor Ovası (Gürpınar), bu çevrede önemli bir buğday yetiştirme alanını teşkil etmekte olup, fazla buğdayını bilhassa Hakkâriye göndermektedir. Gerçekten de Van'dan ayrıldıktan sonra karşılaştığımız bu ova önemli bir tarım potansiyeline sahiptir. Aynı şekilde Van'dan Gürpınar'a gelinceye kadar rastladığımız en büyük yerleşme de Gürpınar kasabası idi. Van-Gürpınar arasında hâkim bitki örtüsü step formasyonu olup, hemen hemen hiç ağaca rastlanmamaktadır. Burada dikkat çeken bir başka husus ise; yaklaşık kuzey-güney yönünde devam eden yolun oldukça bakımlı ve trafiğin de yoğun olmasıdır.

Gürpınar'dan itibaren doğuya yönelen yol, ovanın kenarındaki hafif eğimli yamaçları takip etmektedir. Ovada gördüğümüz diğer yerleşmeler ise; Koyunyatağı ve Çavuştepe köyleridir. Çavuştepe'den itibaren Gürpınar Ovası'ndan tamamen ayrıldıktan sonra eğim ve yükseltinin çok hızlı bir şekilde artmasıyla birlikte, Miyosen denizel marn, kumlu kalker, kumtaşının hâkim olduğu dağlık bir sahaya girilir (Bol Dağı 2025 m). Bu dağlık alanın eteklerini takip eden yol, aynı zamanda Hoşap Çayı vadisidir.

Gürpınar-Güzelsu arasında Üst Kretase yaşlı kalker, konglomera ve fi-liş ile devam eder. Yer yer de ofiyolitler ve intrüzif formasyonla kesilmiş-tir. Hoşap Çayı vadisini takip eden yol boyunca hemen hemen hiç yerleş-meye rastlanmamaktadır. Taki Güzelsu'ya gelinceye kadar. Eski adı Hoşab* olan bu köy 1997 Genel Nüfus Sayımı Sonuçlarına göre 1867 nüfus-lu, idarî bakımdan Van ili Gürpınar ilçesi'ne bağlı bir bucak merkezidir.



Fotoğraf 1. Gürpınar Ovası'ndan bir görünüm.

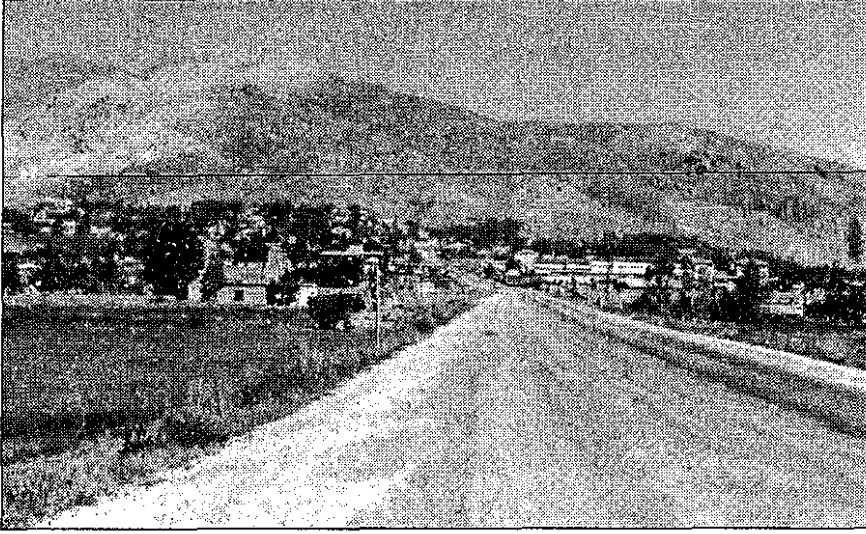
Eriñ'in Kanlı vadi olarak belirttiği¹; Hoşap Çayı vadisi, dar ve derin bir vadi olması nedeniyle geçmişte eşkiyaların yol kestikleri başlıca geçit-lerden biri olup, bugün Güzelsu'ya girerken karşılaştığımız oldukça hey-betli ve bugüne kadar gelebilmiş Urartu dönemine ait kale bunu vurgu-lar gibiydi (Fotoğraf 2).

Güzelsu'dan sonra güneydoğuya doğru yönelen yol 2730 metre yük-seltisinde Güzeldere geçidini aştıktan sonra geçidin yakınlarda ve geçi-de izafeten adını almış olan Başkale'ye bağlı Gedikbaşı köyü, bu vadede Güzelsu'dan sonra gördüğümüz ikinci yerleşmeydi. Güzelsu'dan Başka-le'ye kadar Neojen göl kalkerleri ve marn nöbetleşmesinden ibaret olan bir sahaya girilir. Güzelsu-Başkale civarında Neojen formasyonu; göl kalkerleri ve marn nöbetleşmesinden ibarettir. Güzelsu doğusunda konglomera, kumtaşı, marnlardan oluşmakta olup genelde 100 metre kalınlıktadır¹.



Fotoğraf 2. Urartu Dönemine ait bir kale (Güzelsu).

Şimat Çayı vadisini takip eden yol yaklaşık bir yarım daire çizdikten sonra batıya yönelmekte, eğimlerin azalması ve vadinin genişlemesiyle birlikte yerleşmelerin sıklaşması dikkat çekmektedir. Bu yerleşmelerden birisi de Van'ın Başkale ilçesidir(Fotoğraf 3). Başkale Dağı'nın (2953 m) eteğinde kurulmuş 15687 nüfuslu (1997) bir kasaba yerleşmesi olan Başkale'nin temel geçim kaynağı tarım ve hayvancılıktır. Başkale'ye bağlı 62 köy idari ünitesinin merkezi durumunda olması nedeniyle az da olsa ticarî aktivitesi vardır(Fotoğraf 4). Özellikle son birkaç yıl içerisinde sınır ticareti kapsamında gerçekleştirilen akaryakıt ticareti de yöre için önemli bir geçim kaynağıdır. Zaten Van-Başkale arasında çok sık rastladığımız, akaryakıt taşıyan kamyon ve tankerler de bunun en güzel göstergesiydi. Başkale'ye yaklaşık 15 km mesafede güvenlik kontrol noktasında araçların, birkaç kilometre uzunluğunda konvoy oluşturması dikkat çeken bir husustu. Çünkü İran'dan getirilen akaryakıt Albayrak üzerinden Gürpınar-Van güzergâhına gönderiliyordu. Hatta Güzelsu'da kahvehane ve bakkalların birer akaryakıt istasyonu gibi benzin ve mazot sattıkları dikkat çekiyordu. Çocukların dahi ellerinde bidon ve hunilerle yoldan geçen araçlara yaklaşarak, ucuz mazot ve benzin satmak istemeleri oldukça ilgi çekici bir durumdu. Albayrak yol ayrımından sonra Başkale'ye



Fotoğraf 3. Başkale Kasabası'ndan bir görünüm.

yöneldiğimizde bu durumun, hemen tamamen ortadan kalktığı yollardaki kamyon trafiğinin azalmasından da anlaşılıyordu.



Fotoğraf 4. Başkale Kasabası'nda ticari işyerlerinden bir görünüm.

Van'da 1650 metrelerden başlayan yolculuğumuz Başkale'ye geldiğimizde 2250 metrelere ulaşmıştı.

Başkale'den ayrılıp, Hakkâri yoluna yöneldiğimizde birkaç kilometre hafif eğimli bir alanda yolculuğumuz devam ettikten sonra, 1850-1900 metrelerde çok dar ve derin bir vadi içinde akışını sürdüren Zap Suyu (Çığlı Suyu) vadisine giriyoruz(Fotoğraf 5). Yol boyunca duvar şeklinde yükselen vadi, çıplak kayalıklardan ibaret heybetli görünümüne sahiptir. Zap suyu vadisine girildiğinde yeniden Neojen formasyonu ile karşılaşırız. Burada çakıl, kalker çimentolu, kalın tabakalı travertenimsi kalker aralarında düzenli konglomera mercekleri bulunmaktadır. Eosen yaşlı filiş Başkale doğusunda ve Zap vadisi'nin doğu kesiminde NE-SW yönünde yayılış göstermektedir1.



Fotoğraf 5. Zap Suyu Vadisinden bir görüntüm.

Zap Suyu'nun Nehil Çayı ile birleştiği su kavuşumunda yol ikiye ayrılarak biri güneydoğuya diğeri batıya yönelmektedir. Biz önce Yüksekova'ya gitmek istediğimiz için güneydoğuya doğru yöneliyoruz. Nehil Çayı, oldukça dar ve derin bir vadide Üst kretase yaşlı filiş, kalker ve konglomeralardan oluşan bir formasyonu yararak akışını sürdürmektedir.

1800 metre seviyelerini takip eden yol oldukça virajlıdır. Yol boyunca en fazla dikkat çeken husus, rengârenk çiçeklerle bezenmiş vadide, sey-

yar arıcıların bulunmasıdır. Bu vadi boyunca dağınık mahallelerde toplu köylere rastlanmaktadır. Vadi, Köprücek köyü yakınlarında genişlemekte ve buradan itibaren Yüksekova'ya girilmektedir. Kuzeybatıdan ovaya girdiğimizde, bu yörenin topoğrafik koşullarına göre oldukça büyük sayılabilecek bir alüviyal saha ile karşılaşırız (1850 m-1858 m) Yüksekova ise bu sahanın kuzeydoğusunda Büyük Derenin getirdiği birikinti konisi üzerinde kurulmuştur. Yaklaşık 1900-1950 metreler arasında yayılmış gösteren şehir, güneye yani ova tabanına doğru gelişme göstermektedir.

Nehil Çayı'nın kollarından biri olan, Büyük Dere(ovaya girdikten sonra Merkez Çay adını almaktadır), Yüksekova şehrini kabaca kuzeydoğu-güneybatı istikametinde geçmektedir. Bu gezimizde Van'dan hareket ettikten sonra gördüğümüz tek şehir yerleşmesi Yüksekova oldu. 1997 Genel Nüfus Sayımı sonuçlarına göre 54739 kişinin yaşadığı ve 51 köy idarî ünitesinin merkezi durumunda olan Yüksekova, Türkiye-İran sınırında yer almış olması nedeniyle sınır ticareti bakımından da önem taşımaktadır.

Gerçekten de çevresine göre çeşitli fonksiyonları oldukça gelişmiş bir şehir yerleşmesidir. Yüksekovadan güneye baktığımız zaman Cilo Dağları bütün heybetiyle karşımıza çıkmaktadır(Fotoğraf 6).



Fotoğraf 6. Yüksekova'ya girerken Cilo Dağları'ndan bir görünüm.

Cilo Dağları, Dış-Doğu Toros yayının bir bölümü ve doğudaki ucudur. Hakkâri Dağları, Van Gölü'nün güneyinden Irak sınırına kadar, çok yerde, birbirinden ya çöküntü alanları (Gürpınar Ovası, Yüksekova gibi) yahut derin uzunlamasına vadilerle (Norduz-Çatak Çayı ve Büyük Zap Vadisi gibi) ayrılmış batı-doğu doğrultulu dağ sıraları halinde orografik bir uzanış gösterir. Bu arada yer yer yüksekliği 3000 metreyi geçen doruklar yükselir. Büyük Zap ve bunun bir kolu olan Yüksekova'dan geçen Nehil Çayı vadisi ile Arabistan kütesinin kuzey ucundaki alçak kıvrım kenar dağları arasında yükselen Samur-Cilo-Sat Dağları (3300-4170 m) sıralanmıştır¹.

Cilo Dağları yaz mevsiminde dahi yer yer karla kaplı birçok yerinde daimi karların bulunduğu bir dağdır. İzbırak'ın da belirttiği gibi; yalçın kayalıklar ve buzullar dağı denilebilecek bir özellik gösteren Cilo'nun, Alp Dağları'nın buzullarını andıran ve bir çok taraftan onlara benzeyen buzullarla geniş buzkar alanları vardır. Türkiye'nin en büyük buzullarını Cilo Dağı'nda bulmak mümkündür².

Yüksekova'da mola verip, biraz dinlendikten sonra tekrar Nehil Çayı vadisini takip eden yoldan Hakkâri'ye gitmek üzere yola koyulduk. Yüksekova-Hakkâri-Başkale yol kavşağına geldiğimizde, Hakkâri'ye gitmek için kabaca güneybatı yönünde Zap Suyu vadisini takip eden oldukça virajlı bir yolda seyahatimizi sürdürüyoruz. Çıplak kayalıklardan oluşan düz duvar şeklinde yükselen vadi yamaçlarını takip eden yoldan geçerek, Zap vadisinden ayrılıp, kuzeye yöneliyoruz. Zap Suyunun fazla geçit vermediği o dar ve derin yarma vadinin yamaçlarını takip eden yol, vadiden en az 250-300 m.deki yükseklikleri takip ederek, Zap'ın kollarından olan Katramas Deresi (Zaman Deresi) boyunca, yükselerek yaklaşık 1300 metreden 1850 metrelerle çıkıyoruz. Bitki örtüsünden tamamen yoksun çıplak kayalıklardan ibaret vadi, haşın görünümü ile insanı etkilemektedir(Fotoğraf 7).

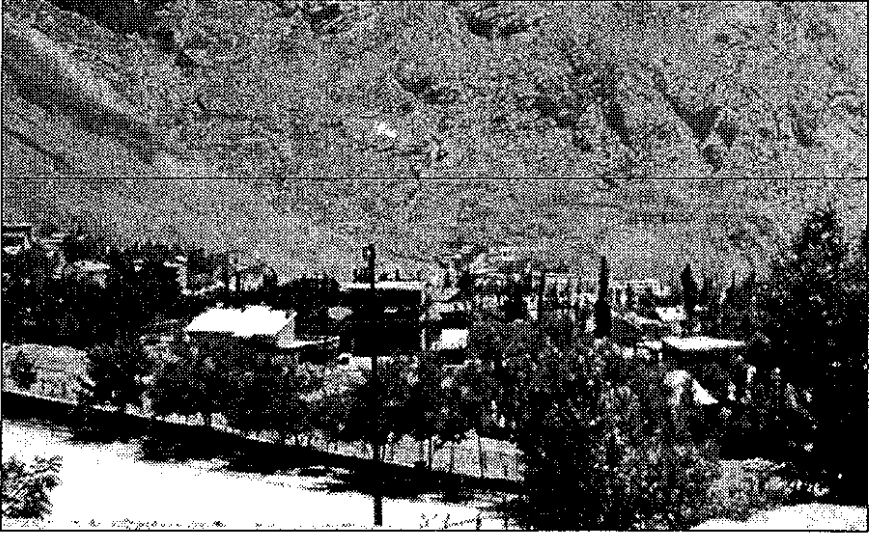
Katramas Deresi çok dik bir eğimle Zap Suyu'na birleşmektedir. Buradan geçen yol çok dar ve ürkütücü uçurumları takip ederek, Hakkâri'ye ulaşmaktadır. Zap Suyu'na kuşuçuşu 3 4 km mesafede yer alan Hakkâri, Zap'tan ayrılıp, bir kale duvarı gibi yükselen yalçın kayalıkların yüzünde giden iki aracın yanyana zor geçebildiği yolun sonunda, bir çıkmaz sokağın içinde adeta bir kartal yuvası görünümünde ilgi çeken bir



Fotoğraf 7. Zap Suyunun kollarından Katramas Deresi Vadisi.

yerleşmedir. Ekip arkadaşlarımızla burayı gördüğümüz zaman, bir il merkezi olan Hakkâri'ye hayretimizi gizleyemeyerek; en fazla bir kasaba olduğunu belirttik. Bugünkü adıyla Zaman Deresi, eski adı Katramas olan dere boyunca, inşası henüz tamamlanmamış bir bulvarlı yol ve refüj üzerine sıralanmış büyükbaş hayvanlar, Hakkâri'ye girerken bizi karşılayan ilk manzara idi. Hakkâri çok dar alanda kurulmuş, bugünkünden daha fazla gelişip büyümesi mümkün olmayan kasaba görünümüne sahip bir yerleşmedir. Birkaç kamu kurum ve kuruluşuna ait binanın dışında modern binanın bulunmadığı, yöre coğrafi koşullarını yansıtan tek yada iki katlı taş meskenlerin hâkim olduğu Hakkâri için, birkaç dükkân ve kamu kurumlarına ait binalar da olmasa köy demek pek yanlış olmazdı(Fotoğraf 8).

Erinç ise Hakkari'yi1; Katramas Deresi boyunca üç bariz kademe ve bu kademeler üzerinde kurulmuş, Hakkâri vilayeti idare merkezi olan, Hakkâri kasabası veya daha doğrusu köyü, Büyük Zap Nehrine Karadağ eteklerinden inerek kavuşan Katramas Deresi vadisinin orta mecrasına isabet eden sahanlık şeklinde bir aşınım düzlüğü üzerinde kurulmuştur, şeklinde tasvir etmiştir(1650-1700 m.)



Fotoğraf 8. Hakkâri'den bir görünüm.

Bugün Hakkâri olarak tanınan yerleşmenin eski adı Çölemerik'tir. Hakkâri adı, 639 yılında ilk müslüman Arap akınları yöreye ulaştığı sırada bu bölge için kullanılan Hakkâriyye'den kaynaklanır. Bir bölge adı olarak Hakkâri, Van Gölü'nün güney kıyıları yakınından başlayarak günümüzde Türkiye sınırları dışında kalan dağlık kesimleri de içine alan çok engebeli bir yöreyi, Çölemerik ise buranın merkezi olan kasabayı niteler. Cumhuriyet'in başlarında sahası etkisine göre daralmış ve bir kısmı sınırlarımız dışında kalmış olan vilâyet için Hakkâri, bu vilayetin merkezi için Çölemerik adı kullanılmış, fakat zamanla Çölemerik adı unutulmuş ve hem de merkezine Hakkâri denmiştir. 7121 km² alana yayılmış olan Hakkâri ili, Merkez ilçeden başka, Çukurca, Şemdinli ve Yüksekova ilçelerine ayrılmıştır¹. 1997 Genel Nüfus Sayımı sonuçlarına göre 57077 kişinin yaşadığı bir yerleşmedir.

Ancak, Hakkâri'deki gözlemlerimiz, mevcut konut sayısının bu kadar nüfusu barındırmasının mümkün olmayacağıdır. İller Bankasından daha fazla mali yardım alabilmek için, nüfusunun olduğundan fazla gösterildiği kanaatindeyiz. Nüfus kriterine göre şehir olması gereken bir yerleşme olmasına rağmen diğer fonksiyonlarına bakıldığında gelişmiş bir kasaba görünümündedir.

2-Hakkâri-Şırnak-Siirt Arası :

Hakkâri'de bir gece dinlendikten sonra, Şırnak'a gitmek üzere Hakkâri'den ayrılıyor. Katramas Deresi'nden Zap'a inerken saharın haşmeti daha iyi anlaşılıyor. Zap vadisini güneye doğru takip ederek, dar ve derin bir boğaz içinde yolculuğumuzu sürdürüyoruz. Oldukça bol su taşıyan Zap Suyu hidroelektrik santralleri kurulması için çok uygundur. Burada yapılacak santraller, gecikmiş olmakla beraber, yörenin kaderini değiştirecek ekonomik bakımdan bugünkünden daha iyi olmasını sağlayacaktır. Erinç'in de belirttiği gibi²; Zap, aynı mevsimde Diyarbakır'da Dicle'den çok daha bol sulu, geçit vermeyen hakiki bir nehir halinde korkunç boğazlar içinde akıyor. Nehir ekseriya bütün yatağını dolduruyor. Vadi tabanı ancak muayyen bazı kısımlarda görülebiliyor(Fotoğraf 8). Zap Suyu Hakkâri'den sonra dar bir sahada Eosen yaşlı filişler içinde akışını sürdürdükten sonra jura-kretase yaşlı kalkerli sahaya girmektedir. Vadi hemen tamamen bitki örtüsünden yoksun olup, yer yer dar vadi tabanları olmasa tarım yapılan alanları da görmek mümkün olmayacak. Yukarıda bahsettiğimiz filiş alanlarında sık sık yamaç molozlarına rastlıyoruz (Fotoğraf 9). Buralar ot formasyonunun dahi olmadığı, tamamen çıplak kayalıklardan oluşuyor. Zap Vadisinin dar da olsa tabanındaki küçük düzlüklerde sınırlı ölçüde tarım yapılmaktadır. Hakkâri'ye göre daha aşağıda yer alan (1100-1150 m.) Zap suyu vadi tabanındaki çok dar düzlükler dışında tarım alanı yok denecek kadar azdır. Hakkâri'nin kuzey ve kuzeybatısına doğru, eğimlerin Zap vadisine göre nisbeten az olduğu kısımlarda da sınırlı ölçüde ekme-biçme faaliyetleri yapılmaktadır. Zaten bu kısımlar sınırlı ölçüdeki çayır alanları nedeniyle hayvancılık faaliyetlerinin yapılmasına olanak tanımıştır.

Zap Vadisini takip eden yol zaman zaman vadi tabanına kadar inmekte, çoğu yerde vadinin yamaçlarını takip etmektedir. Vadinin genişlediği ve taban düzlüklerinin bulunduğu yerlerde az da olsa köy yerleşmelerine rastlıyoruz(Fotoğraf 10). Zap vadisi boyunca filişlerin çözünmesi sonucu yamaç döküntüleri gelişmiştir. Köylerin bir kısmı da bu düzlüklerin eteklerinde kurulmuştur. Bir kısım göçebe hayvancılığın da kıl çadırlarını buralara kurmuş oldukları dikkatimizi çeken bir başka husustu. Göçebe hayvancılık faaliyetinde en çok yetiştirilen hayvan türünü ise keçi oluşturmaktadır(Fotoğraf 11).

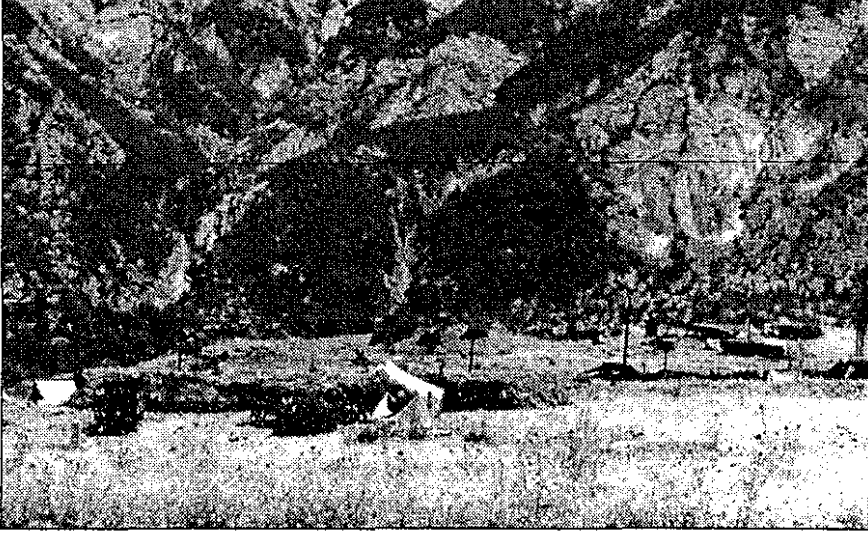


Fotoğraf 9. Zap Suyu Vadisi boyunca çok sık rastlanan yamaç molozları.

Zap vadisi çoğu yerde bitki örtüsünden tamamen yoksun çıplak kayalıklardan oluşurken, zaman zaman seyrekde olsa meşe ağaçlarına rastlanmaktadır.



Fotoğraf 10. Zap Vadisi'nde bir köy yerleşmesi.



Fotoğraf 11. Zap Vadisinde göçebe hayvancılık faaliyetlerinden bir görüntü.

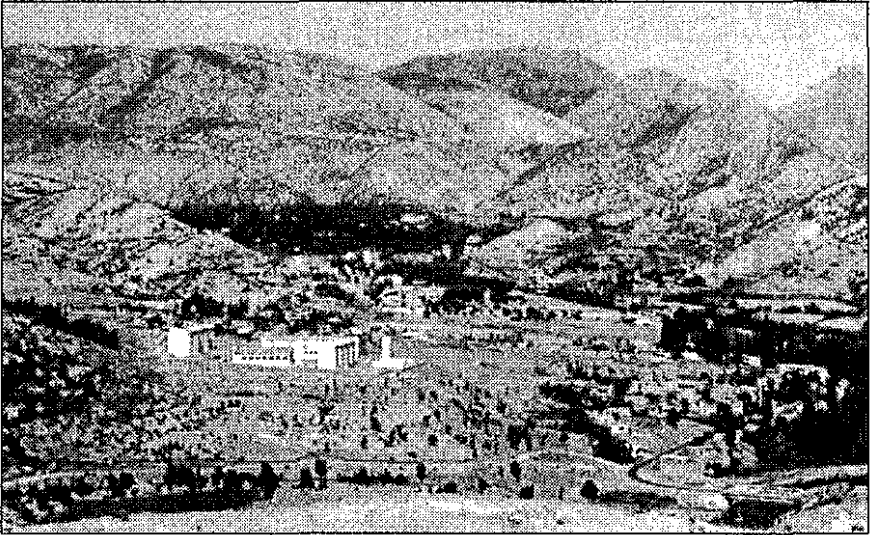
Şırnak'a giden yol Çukurca'ya yaklaşık 19 km mesafede Zap Suyundan ayrılıp, batıya yönelmektedir. Jura-Kretase yaşlı kalkerlerden oluşan sahayı takip eden yol boyunca seyrek de olsa meşeliklerin hâkim olduğu bir bitki örtüsü dikkat çekmektedir(Fotoğraf 12).



*Fotoğraf 12. Hakkâri-Şırnak arasında hakim bitki örtüsü meşelerdir.
Arka plandaki dağlar Cudi Dağları'dır.*

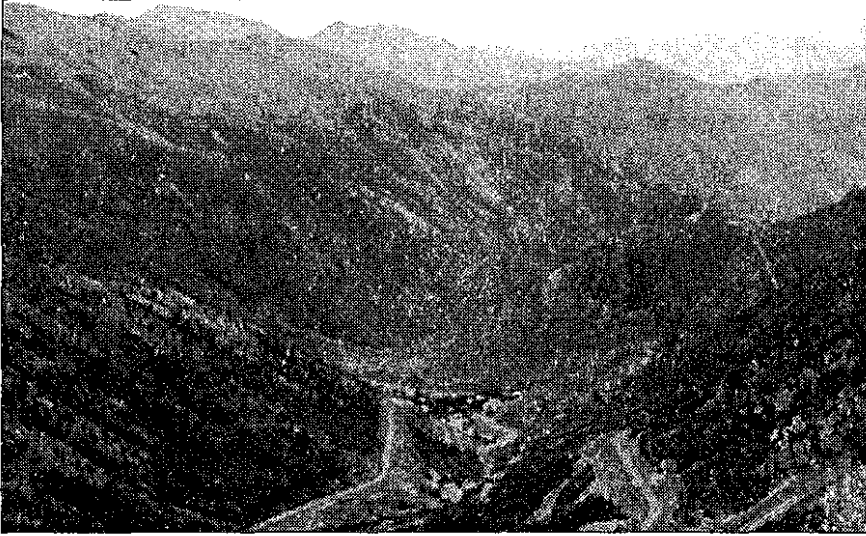
Hakkâri-Şırnak arasındaki yol boyunca gelişmiş birkaç köyden geçtik. Zaten şehirler arası yol, aynı zamanda köylerin içinden geçmektedir. Köylerden bazıları Yoncalı, Beşağaç, Ayvalık, Mutluca, Ballıpınardır. Bu köyler içerisinde özellikle Ballıpınar'ın oldukça büyük bir köy olduğu dikkat çekiyordu(Fotoğraf 13). Sınır boylarında yer alan köylerin çoğu sınırın güvenliği açısından boşaltılmış olup, bunlar Hakkâri-Şırnak karayolu boyunca bulunan köylerde toplanmıştı. Özellikle Irak'ın, sınırını korumakta çektiği güçlük nedeniyle, sınır sadece ülkemiz tarafından korunmaktadır. Yasal olmayan geçişlere engel olabilmek için böyle bir uygulamaya gidilmiştir.

Üst Kretase-Paleosen formasyonu, alttaki siyah Cudi grubu masif kalkerleriyle, üstteki kırmızı renkli ve Alt Eosen-Paleosene ait Gercüş formasyonu arasında yeşil rengiyle petrol aramalarında dikkati çekmiştir. Bu yeşil serinin konkordan alt kısmına "Şırnak formasyonu" ve uyumlu üst kısmına da "Kermav formasyonu" denmiş ise de, halen "Kermav" adı kullanılmaktadır. Hakkâri'nin güneyinde çökme olmamış ve bu yöndeki Kermav tabakaları daha kireçli ve çakıllıdır; batıya doğru inceler, bu yöndeki kaide marnlı kalkerlidir¹.



Fotoğraf 13. Hakkâri-Şırnak karayolu üzerinde bir köy (Ballıpınar).

Batıya doğru devam eden Hakkâri-Şırnak yolu 1500 metrelerden 2000-2250 metrelere kadar yükselmektedir. Şırnak'a ulaşabilmek için oldukça sarp ve yüksek dağlık alanların, doğudan batıya; Busindi Dağı (3253 m), Keçilik Dağı (3171 m), Kelamelisa Dağı (2653 m), Süvaragüri Dağı (2217 m), Tanintanin Dağları (3055 m)'nin aşılması gerekmektedir. Bu dağlık alanları aşabilmek için; önce 2470 metre yükseltisindeki Süvarihalil geçidini, daha sonra 2230 metre yükseltisindeki Tanintanin geçidini aşmak gerekmektedir(Fotoğraf 14). Yer yer stabilize veya bozuk bir asfalt yol ile yolculuğumuza devam ederek, nihayet Şırnak'a 4.5-5 saat sonra (180 km'lik yol) ulaşıyoruz.



Fotoğraf 14. Tanintanin Geçidi.

Şırnak yeni illerimizden olup, 1997 Genel Nüfus Sayımı sonuçlarına göre 51 129 nüfusa sahip; Beytüşşebap, Cizre, Güçlükonak, İdil, Silopi ve Uludere ilçelerinin vilâyet merkezi olan küçük bir şehir yerleşmesidir. Şırnak yaklaşık 1350 metre yükseltide oldukça eğimli bir alanda Namazdağı Tepenin (1990m) yamacında kurulmuştur. Şehir idari bakımdan 6 ilçenin merkezi olması yanında bir garnizon yerleşmesidir. Ticarî fonksiyonu da nisbeten gelişmiştir.

Şırnak'ın güneyinde heybetli, gri-beyaz renkli (jura-kretase yaşlı kalker) görünümüyle Cudi Dağı (2105 m) dikkat çekmektedir.

Şırnak'tan Eruh'a gitmek üzere yola koyuluyoruz. Şırnak-Eruh yolu da oldukça arızalı; akarsular tarafından parçalanmış dağlık alanları katetmektedir. Virajların biri biterken, diğeri başlamaktadır. Üst Kretase yaşlı kalker, şeyl gibi kayaçların hâkim olduğu formasyonu geçtikten sonra, Alt Eosen, Paleosen yaşlı (Gercüş formasyonu) kırmızı ve pembe rengi ile dikkat çeken çakıtaşı, kumtaşı, şeyl, marn, kalker kayaçların hâkim olduğu² sahayı kat edip, Orta Eosen yaşlı kalker, marn sahasına girilmekte ve bu formasyon Siirt'e kadar devam etmektedir. Adı geçen formasyonlar akarsular tarafından işlenerek sırtlar ve vadiler şeklinde bir morfolojik görünüm kazanmış, yollar çoğu yerlerde sırtları takip etmekle beraber, zaman zaman vadilerin yamaçlarını da takip etmektedir. Eruh ilçesinin Yanılmaz Köyü yakınlarında Berha Deresi vadisine girdiğimizde oldukça dar ve derin bir boğaz içinde akışını sürdüren akarsuyu takip eden yol boyunca, çoğu güvenlik nedeniyle boşalmış olan köylerden geçiyoruz. Kerpiç meskenlerin hâkim görünümüne sahip olduğu bu köylerin hemen hepsinin boş olduğu dikkat çekmekteydi. 1997 Genel Nüfus Sayımı sonuçlarına baktığımızda Eruh ilçesinin 58 köyünden 22 tanesinin köy tüzel kişiliği devam etmesine rağmen hiç nüfus bulunmamaktadır. Zaten Şırnak'tan Eruh'a kadar hemen hemen yol boyunca geçtiğimiz köylerin tamamen boş oldukları görülmektedir. Eruh'a giden yol, eğimlerin ve virajların bolluğu ve kalkerli arazide oluşmuş mağaralar ile dikkat çekmektedir. Eruh'a gidebilmek için, aşılması oldukça güç bir dağlık alanı aşmak gerekiyor. Kuzeybatı-güneydoğu istikametinde uzanış gösteren Çaci Dağı (2008 m) ve Yassı Dağın (1964 m) bitki örtüsünü seyrek ve bodur meşe ağaçları oluşturmaktadır. Eruh'a 15 km mesafede 1620 metre yükseltisindeki Meşindağ Geçidini geçerek Eruh'a ulaşıyoruz. Eruh oldukça eğimli bir sırtın üzerine kurulmuştur. Eruh da, yol boyunca gördüğümüz köylerden fazla farklı olmayan bir görünüm sergilemekteydi. Ancak, ilçe merkezi olması nedeniyle, kendisine bağlı 58 köyün idarî merkezi olduğundan, yörenin karakteristik kerpiç ve taş meskenlerinin yanında birkaç adet kamuya ait meskenlerle köylerden ayırt edilen 6457 kişinin yaşadığı bir kasaba yerleşmesidir (Fotoğraf 15).

Eruh'tan sonra yine dağlık ve arızalı bir sahadan geçen yol, kabaca kuzeybatı yönünde devam etmektedir. Eruh'a gelirken geçtiğimiz dağlık alanlardan sonra yol yeni dağlarla devam etmektedir. Ancak, dağların

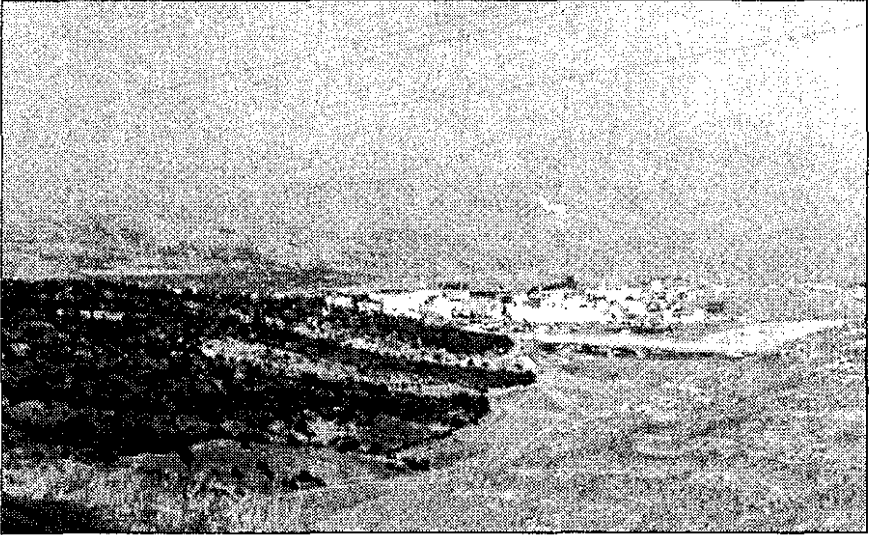
yükselti kaybetmeğe başlaması dikkat çekmektedir. Örneğin 1204 metre yükseltisindeki Parmak Dağı'nı da geçtikten sonra, Botan Çayının en büyük kollarından biri olan Zarova Çayı vadisine girdiğimizde eğimin ve yükseltinin azaldığı görülmektedir (Fotoğraf 16). Kısa mesafede 1100 metrelere kadar indiğimiz zaman yol, oldukça geniş olan Zarova Çayı vadi tabanını takip etmeğe başlıyor. Buradan itibaren aynı zamanda Siirt Şehrine de girmiş bulunuyoruz (Fotoğraf 17). Siirt'e kadar süren yolculuğumuz, Siirt'te birgün geceledikten sonra Erzurum'da son buluyor.



Fotoğraf 15. Erülü Kasabası'ndan bir görünüm.



Fotoğraf 16. Botan Çayı'nın kollarından Zarova Çayı Vadisi.



Fotoğraf 17. Siirt şehrinden bir görünüm.

NOTLAR

- 1 Erinc, S., *Doğu Anadolu Coğrafyası*. S.61-62. (1948-1949 Ders notları).
- 2 Altınlı, İ.E., 1964, 1500000 ölçekli Türkiye Jeoloji Haritası. Van. M.T.A. Yay. S.16, Ankara.
- 3 Erinc, S., 1952-1953, "Van'dan Cilo Dağlarına." *İstanbul Üniv. Coğrafya Ens. Der. Cilt:2, Sa:3-4, s.87, İstanbul.*
- 1 Erinc, S., 1952-1953, a.g.e., s.88. İstanbul.
- * Hoşab : Hoşsu anlamına gelmektedir. Köyün eski adı Türkteştirilerek Güzelsu adı verilmiştir.
- 1 Altınlı, İ.E., 1964, a.g.e., s.21, Ankara.
- 1 Altınlı, İ.E., 1964, a.g.e., s.20-21, Ankara.
- 1 İzbırak, R., 1951, *Cilo Dağı ve Hakkâri ile Van Gölü Çevresinde Coğrafya Araştırmaları. Anl Mat. S.11-13, İstanbul.*
- 2 İzbırak, R., 1951, a.g.e., s.21, İstanbul.
- 1 Erinc, S., 1952-1953, a.g.e., s.90-95, İstanbul.
- 1 Tuncel, M., 1997, *Hakkâri. Türkiye Diyanet Vakfı İslâm Ansiklopedisi. Cilt :15, s.206-207, İstanbul.*
- 2 Erinc, S., 1952-1953, a.g.e., s.95, İstanbul.
- 1 Altınlı, İ.E., 1963, 1 500 000 Ölçekli Türkiye Jeoloji Haritası. Cizre. MTA Enst. Yay. S.18-19, Ankara.
- 2 Altınlı, İ.E., 1963, a.g.e., s.20, Ankara.

KAYNAKÇA

- Altınlı, İ.E., 1963, 1 500 000 Ölçekli Türkiye Jeoloji Haritası. Cizre. MTA Enst. Yay. S.18-19, Ankara.
- Altınlı, İ.E., 1964, 1 500 000 ölçekli Türkiye Jeoloji, Haritası. Van. M.T.A. Yay. S.16, Ankara.
- Eriç, S., Doğu Anadolu Coğrafyası. S.61-62. (1948-1949 Ders notları).
- Eriç, S., 1952-1953, "Van'dan Cilo Dağlarına." İstanbul Üniv. Coğrafya Ens. Der. Cilt:2, Sa:3-4, s.87, İstanbul.
- İzbrak, R., 1951, Cilo Dağı ve Hakkâri ile Van Gölü Çevresinde Coğrafya Araştırmaları. Anıl Mat. S.11-13, İstanbul.
- Tuncel, M., 1997, Hakkâri. Türkiye Diyanet Vakfı İslâm Ansiklopedisi. Cilt:15, s.206-207, İstanbul.