
Geleneksel Yayla Şenliklerinin Doğu Karadeniz Bölümü Yayla Turizminin
Geliştirilmesindeki Rolü

The Role of Traditional Plateau Festivals in the Development of the Plateau Tourism
of Eastern Blacksea Region

Yrd. Doç. Dr. Mehmet ZAMAN *



Özet :

Araştırma sahası, Ordu'nun doğusunda denize dökülen Melet çayı ile doğuda Gürcistan sınırı arasında kalan Doğu Karadeniz Bölümü'nü kapsamaktadır.

Yayla şenlikleri, Doğu Karadeniz Bölümü'ndeki yaylaların bazılarında yüzyıllardan beri süregelmektedir. Şenlikler, bölge insanların katılımıyla yılda bir kez olsun toplanıp, başta horon olmak üzere çeşitli oyunların oynandığı, yarışma ve spor karşılaşmalarının düzenlendiği, eğlenme ve dinlenmeye yönelik gelenekselleşmiş açık hava eğlenceleridir. Bu eğlencelere genellikle şenlik adı verilmekle birlikte, Trabzon'un Tonya, Vakfıkebir, Şalpazarı, Beşikdüzü ve Akçaabat ilçelerinde Dernek, Rize yaylalarında ise halk arasında Yayla Ortası olarak da bilinen, gül veya ot bayramı anımlarına gelen, Vartivor denilmektedir.

Abstract :

The research area is the Eastern Blacksea Region which is located between the Melet stream that flows into the sea on the east of Ordu and the Georgian border on the east.

Plateau festivals have been continuing for centuries on some

* Atatürk Üniversitesi, Fen-Edebiyat Fakültesi, Coğrafya Bölümü

of the plateaus in the Eastern Blacksea Region. These festivals are traditional open-area entertainments into which the inhabitants participate once a year. They festivals include many folkloric activities primarily horon, competitions and sports performances. They are called festivals but in some district of Trabzon such as Tonya, Vakfikebir, Şalpazarı, Beşikdüzü and Akçaabat they are called "Dernek" and among public on the Rize plateaus they are also known as "Yayla Ortası" or "Vartivor" which comes to mean rose or grass festival.

Geleneksel Yayla Şenliklerinin Doğu Karadeniz Bölümü Yayla Turizminin Geliştirilmesindeki Rolü

The Role of Traditional Plateau Festivals in the Development of the Plateau Tourism of Eastern Blacksea Region

GİRİŞ

Araştırma sahası, Ordu'nun doğusunda denize dökülen Melet Çayı ile doğuda Gürcistan sınırı arasında kalan Doğu Karadeniz Bölümü'nü kapsamaktadır (Şekil 1).



Şekil 1. Araştırma Sahasının Lokasyon Haritası.

Bu çalışmanın amacı, Doğu Karadeniz Bölümü'nde yayla turizminin geliştirilmesinde geleneksel yayla şenliklerinin öneminin ortaya konulması ile turizm kapsamı içerisine alınmış yaylaların özelliklerinin belirlenmesi ve yaylalarda turizm olgusunun gelişmesi ile ortaya çıkabilecek sorunlara dikkat çekmek ve karşılaşılabilecek sorunlara çözüm önerileri getirmektedir.

Bilindiği gibi turizmde çevre boyutunun daha çok önem kazanmasıyla, kitlesel nitelikte yapılan klasik turizm anlayışı, giderek geçerliliğini yitirmektedir. Turistlerin gittikleri ülkelerin doğa koruma ve çevre sorunlarına duyarlı oldukları gözlenmekte; bu durum ise, turizmin kitlesel ka-

rakterden uzaklaşıp bireysel bir nitelik kazanmakta olduğunu göstermektedir. Böylece çevreye duyarlı yumuşak turizm formu olan yeşil turizm olgusu gündeme gelmektedir. Ülkemizde son yıllarda yapılan turizm yatırımlarının genellikle kırsal kesimde ve yeşil doku içerisinde yoğunlaşması da bunu doğrulamaktadır. Yeşil turizmin çeşitli formları; Doğa Turizmi, Sorumlu Turizm, Bilinçli Turizm, Alternatif Turizm, Eko-Turizm, Yayla Turizmi gibi çeşitli adlarla anılmaktadır. Genel olarak çevreye duyarlı ve yumuşak karakterlerde olan bu turizm formları genelde ülkemiz için, özellikle de doğası büyük ölçüde bozulmamış olan Doğu Karadeniz Bölümü için en uygun turizm şekillerini oluşturmaktadır. Zaten doğası bozulmuş ve çevresi kirlenmiş yörelerde turistik çekiciliğin azalacağı düşünülrse, turizmde çevre boyutunun gözönünde tutulması gereken çok önemli bir etken olduğu ortaya çıkmaktadır. Bu durum, turizmde çevreye duyarlı ve bilinçli olunması ihtiyacını, başka bir anlatımla yumuşak turizm (soft tourism) terimini gündeme getirmiştir.¹ Ülkemizin, dolayısıyla da Doğu Karadeniz Bölümü'nün bu çeşit turizm faaliyetleri için çok zengin bir potansiyele sahip olduğu son yıllarda anlaşılmış ve değerlendirilmesi için çalışmalar başlatılmıştır.

Gerçekten de turizm, bütün dünyada hatta Batı Avrupa ve ABD gibi büyük ekonomik güce sahip gelişmiş ülkelerde bile, ilk üç sektör arasında yer almakta ve gelişme hızı çoğu kez ülke ekonomik gelişmelerinin ortalaması üzerinde seyretmektedir. Bunun yanında turizm sektöründeki büyüme ve turist sayısındaki hızlı artış, hizmet sunan ülkeler açısından turizm alanlarındaki kaynakların hızla tükenmesine yol açmaktadır.² Bu nedenle de turizmin çeşitlendirilmesi ve yeni alanların turizme kazandırılması için çalışmalar yapılmakta ve hizmete sunulmaktadır. Böylece ekonomilere katkıları nedeniyle iyi tanıtımlarla turist sayısının artırılmasına çalışılmaktadır.

Ülkemiz turizminin çeşitlendirilmesinde ve Doğu Karadeniz Bölümü'ndeki turizmin geliştirilmesinde oldukça önemli olan yayla turizminin gelişmesinde geleneksel olarak yüzyıllardan beri sürdürülen yayla şenlikleri de etkili bir rol oynayabilecektir. Bu konuya geçmeden önce Doğu Karadeniz'in doğal ve beşeri çevre özelliklerinin yanısıra yayla ve yaylacılığın ortaya çıkmasındaki etkileri üzerinde durmanın yararlı olacağı kanaatindeyiz.

Yaylacılığın Ortaya Çıkışında Doğal ve Beşeri Çevre Etmelerinin Etkileri

Karadeniz kıyı çizgisine paralel uzanan Doğu Karadeniz dağları, jeolojik ve jeomorfolojik yönden iç kısımlar ile kıyı kesimini ayıran bir dağ kuşağıdır. Batıda Giresun dağları ile başlayan bu dağ sistemi, doğuya doğru Kaçkar, Güngörmez, Gül ve Karçal dağı ile devam etmektedir.³

Melet boylarından itibaren doğuya doğru gidildikçe yükseltinin arttığı görülür. Şüphesiz bu durumun ortaya çıkışı, sıradağların bünyesinde çok büyük rol oynayan Mesozoik-Tersiyer erüptif örtünün Melet boylarından doğuya gidildikçe büsbütün önem kazanışı, granodiorit eski temelin ancak buradan itibaren sıradağların yüksek sırtlarında yüzeye çıkışı ile ilgilidir.⁴

Temeli Paleozoik yaşlı taşların meydana getirdiği Karadeniz Bölümü, çeşitli yerkabuğu hareketlerine sahne olmuştur. Bunlardan en önemlisi kuşkusuz, bölgenin bugünkü yüksek dağ karakterini kazanmasına sebep olan en son hareketlerdir. Eosen ve Oligosen'de şiddetli tektonik hareketlere uğrayan bölgeye bir yandan büyük kütleler halinde entrüsiv sokulmalar olmuştur. Ancak, dağların büyük yükseltilerine karşılık üzerindeki aşınım yüzeylerinin bulunması ve iç püskürük taşların yüzeye çıkmış olmaları, Neojen'de önemli aşınmaların meydana geldiğini gösteren delillerdir. Bölge, Neojen sonlarında Anadolu'nun tamamında görülen yükselmelere uğrayarak gerçek morfolojik karakterini kazanmıştır.⁵

Anadolu'nun yüksek dağlarında Pleistosen'in son buzul döneminde gelişmiş olan buzullar, Doğu Karadeniz dağlarında da etkili olmuş ve topoğrafya'da derin izler bırakmıştır. Bu dağlık alanda sirklerin, buzul vadilerinin, moren depolarının ve diğer buzul şekillerinin çok güzel örnekleri bulunmaktadır.⁶

Kıyının hemen gerisinde yer alan bu sıradağlar, kuzeyden gelen hava kütlelerinin iç kısımlara ulaşmasını engellemekte ve böylece kıyı ile iç kısımlar arasında iklim bakımından farklılıklar meydana gelmektedir. Doğu Karadeniz Bölümü kıyı kesimi Orta Kuşak İliman-Okyanusal iklim tipinin ülkemizdeki en iyi örneğini teşkil etmektedir. Nitekim kıyı şeridinde 15 °C dolayındaki (Ordu 13.7 °C, Giresun 14.4 °C, Trabzon 15.9 °C, Rize 14.9 °C) ortalama yıllık sıcaklığı, ılık kışları ve çok sıcak olmayan yaz

mevsimi, bütün yıla nispeten düzenli dağılmış bol yağışları (yıllık ortalama yağış miktarı Ordu 1176.6 mm, Giresun 1324.6 mm., Rize 2332.2 mm) ve her ay yüksek bağıl nem oranı ile gerçek nemli ılıman bir iklim hüküm sürmektedir.⁷ Kıyı dağlarının güneyindeki iç kesimlerde ise kıyı kesiminin nemli iklimi ile Doğu Anadolu Bölgesi'nin Karasal iklimi arasında bir geçiş iklimi görülmektedir. Yıllık yağış miktarları (Gümüşhane 434.3 mm, Artvin 672.1 mm) ve ortalama sıcaklıklar (Gümüşhane 10.0 °C, Artvin 12.4 °C) düşmektedir.

Kıyı şeridi, ılık bir deniz, bu denizden yükselen buharları karaya doğru sürükleyen kuzey rüzgarları, bu nemli hava kütesinin yükselerek yoğunlaştığı sarp kenar dağları ve nihayet bu ılık sahaya sık sık sokulan gezici barometre minimumları sayesinde Doğu Karadeniz fazla yağış almaktadır.⁸ Şüphesiz bu durumun ortaya çıkmasında dağlarının uzanışının rolü bulunmaktadır. Nitekim bu dağlar, kuzeyden sokulan ve alt kesimleri Karadeniz ile temas eden nemli hava kütlelerini yükseltirler ve nemin büyük kısmının bölgeye bırakılmasına zemin hazırlarlar.⁹ Böylece Doğu Karadeniz Bölümü'nde kuzeye bakan yamaçlar, özellikle de yaylaların içerisinde yer aldığı üst kesimler, genellikle sisle kaplanmaktadır. Deniz yüzeyinden kaynaklanan buharlaşmanın yükseklerle doğru gidildikçe yoğunlaşması sonucu oluşan sisler, yağışlar ile birlikte Doğu Karadeniz Bölümü'nün kıyı dağları üzerinde ve kuzey eteklerindeki yayla yerleşmelerinin bulunduğu sahalardaki otlakların yeşil kalmasına ve böylece hayvancılığa dayalı yaylacılık faaliyetlerinin gelişmesine önemli katkılar yapmaktadır.

Kenar dağları üzerinde gerek iklimin nemli oluşu gerekse de kuzeyden güneye doğru yükseltinin kısa mesafelerde belirgin olarak artması nedeniyle doruk çizgisi çevresinden kaynaklanan çok sayıda akarsu bulunmaktadır. Ayrıca sık aralıklarla vadi boyu ve yamaç eteği kaynaklarına da rastlanılmaktadır. Böylece arazi sık bir akarsu ağıyla ve derin bir şekilde yarılmıştır. Su kaynaklarının bolluğu, Doğu Karadeniz'de çok sayıda oba-yayla yerleşmelerinin 10-15, 50-100 ve daha fazla konutu bulunan oba toplulukları şeklinde yerleşme kümelerinden oluşması ve geniş bir dağılım göstermesinin esas nedenlerinden biridir.¹⁰

Doğu Karadeniz Bölümü, Kuzey Anadolu fitocoğrafya bölgesinin Ordu'dan doğuya doğru uzanan Kolşik flora bölümünde yer almaktadır.

Her mevsimi yağışlı, yazları serin geçen ve kışları pek soğuk olmayan okyanusal iklim özellikleri, kıyı kuşağının ve genellikle kenar dağlarının kuzey eteklerini, nemcil ormanları, karakteristik orman gülleri ile karakterize eden, gür kolşik formasyonunun doğal temelini hazırlamış bulunmaktadır.¹¹

Muhtelif yapraklı ağaçlardan (kayın (*Fagus orientalis*), kızılgağaç (*Alnus barbata*), gürgen (*Carpinus betulus*), ıhlamur (*Tilia rubra*), karaağaç (*Ulmus montana*), kestane (*Castanea sativa*), akçaağaç (*Acer campestre*) gibi) oluşan ve zengin bir alt formasyona sahip orman topluluğu şeklinde tarif edilen kolşik karakterdeki orman formasyonu, kıyıda başlayarak 600-800 m yüksekliğe kadarki belli ve sınırlı saha içerisinde yayılmıştır. Daha yukarı seviyelerde araya iğne yapraklıların (özellikle doğu ladinini) karışmasıyla bunun özelliği kaybolmakta ve karışık ormanlar katına geçilmektedir. Yaklaşık 1500 m yükseltilere kadar devam eden bu katın üzerinde doğu ladinlerinin (*Picea orientalis*) hakim olduğu sarıçam (*Pinus silvestris*), köknar (*Abies nordmanniana*) gibi iğne yapraklıların da bulunduğu konifer ormanlar yer alır. Bu katın üzerinde ise çeşitli otlardan oluşan Alpin kuşak yer almaktadır.¹²

Yukarıda belirtilen topoğrafik özellikleri nedeniyle Doğu Karadeniz kıyı alanları, çok dardır. Kıyıya paralel uzanan dağlar, kıyının genişliğini önemli ölçüde sınırlandırmıştır. Nitekim kıyı çizgisi ile kenar dağların zirveleri dikkate alındığında kuş uçuşu olarak en geniş yerin 50-60 km'yi pek aşmadığı görülmektedir. Bu özellik, bu bölüm için kıyı kuşağının, başka bir ifadeyle kenar dağlarının kuzey kesiminin önemini daha da arttırmıştır. Bunun bilincinde olan yöre insanı kıyı kuşağını, bahsedilen topoğrafik özelliklerden kaynaklanan olumsuzluklar nedeniyle diğer kıyı bölgelerimize göre daha olumlu şekilde değerlendirmek zorunda kalmıştır. Bu nedenle de bir taraftan özellikle kıyıda 1000 m yükseltilere kadar genelde bağ-bahçe faaliyetleri yoğunluk kazanmaktadır. Gerçekten de ticari değere sahip çay, fındık, tütün gibi ürünler çoğunlukla bu yükselti kuşağında (0-1000 m) yetiştirilmektedir. Diğer taraftan kıyı kesiminde balıkçılık ve deniz taşımacılığı da önemlidir. Nitekim bu amaca yönelik olarak Doğu Karadeniz kıyılarında 4 ticari liman (Giresun, Trabzon, Rize, Hopa), 22 balıkçı barınağı, 14 iskele ve 19 çekek ve barınma yeri bulunmaktadır.¹³ Bu kıyıları ayrıca, ülkemizin gerek yerleşme gerekse de nüfus

yoğunlukları açısından en yoğun olduğu alanlarından biridir. Gerçekten de kıyı kesiminde birbirine çok kısa mesafelerde olan il ve ilçe merkezlerinin dağıldığı görülmektedir. Ayrıca dağın dokulu yerleşme formunun görülmesi sebebiyle de devamlı kırsal yerleşmeler, kıyıya paralel olarak kesintisiz bir şekilde devam etmektedir.

Kıyı çizgisinden 1000 m yükseltilerden sonra ise topoğrafik özelliklerin yanısıra iklim şartlarının da gittikçe değişmesine bağlı olarak ticari değere sahip ürünler (fındık, çay, tütün) yerini patates, mısır gibi ürünlere ve hayvancılığa bırakmaktadır. Özellikle de hayvancılık faaliyeti, daha yüksek kesimlerdeki çayır ve mera alanlarından yararlanmayı zorunlu hale getirmiş ve böylece geçici yerleşme şekillerinden mezraa, güzle ve yayla yerleşmelerinin ortaya çıkmasında etkili rol oynamıştır.

Yöredeki yayla ve yaylacılığın ortaya çıkmasında, doğal çevre faktörlerinin yanısıra beşerî dolayısıyla tarihî faktörlerin de etkileri söz konusudur. Nitekim bu konuda bölge tarihi ile ilgili kaynaklarda, XIII ve XIV. Yüzyıllarda Karadeniz dağlarında yaylacılık yapan Çepni Türklerinin yaşadığı ve bu Oğuz boyunun Doğu Karadeniz kıyıları nüfusunun Türkleştirilmesinde önemli etkileri olduğu belirtilmektedir.¹⁴ Anadolu Selçuklu Devleti'nin parlak dönemlerinde İran üzerinden Anadolu'ya geçen Çepni Türklerinin, yaklaşık 100000 kadarının Trabzon ve batısındaki bölgelere yerleştiği bilinmektedir.¹⁵

Bu konuyla ilgili olarak Tirebolulu Alparlan, göçebe hayatı yaşayan ve sürüleri ile birlikte büyük göç dalgaları halinde Anadolu'ya yayılan, Türkmen boylarından Çepni Türklerinin, Trabzon ve çevresinin 1461 yılında Türklerin eline geçmesiyle, bu bölgede çoğaldıklarından bahsetmekte ve bugün bile sürdürülen birçok geleneğin bir bölümünün, 4-5 yüzyıl öncesinden beri devam ettirildiğinden söz etmektedir.¹⁶

Yöredeki yaylaların birçoğuna ad olarak oba teriminin verilmiş olması da yayla ve yaylacılığın Türklerle başladığının belirtilerinden biri olarak kabul edilebilir. Hatırlanacağı üzere ülkemizin değişik bölgelerinde; oymak, göçer - evli boy, beş - on çadırdan oluşmuş göçebe oymağı, bir oymağın oturduğu yer, çadır, çadır topluluğu, çardak, büyük çadır, bölmeli çadır.. gibi değişik anlamlar ifade eden oba terimi, Orta Asya Türk kültüründen Anadolu'ya intikal etmiştir.¹⁷

Yaylaların tarihi gelişimleri ile ilgili diğer bir kaynağı da, birbirinden çok uzakta ve sıkça anlatılan efsaneler oluşturmaktadır. Gerçekten de yörede yaşayan insanlar tarafından birkaç küçük farklılık dışında, pek çok efsanenin değişik yaylalar için anlatıldığı görülmektedir. Yayla yerleşmeleri ile ilgili anlatılan efsanelerin birbirinden çok uzak ve küçük farklılıklar dışında aynı anlatımlar ile ortaya çıkması, yayla kültürünün tarihi bağlantıları açısından son derece önemlidir.

Osmanlı İmparatorluğu'nun son zamanlarında çıkarılan Trabzon vilayeti ile ilgili salnamelerde de yaylacılık faaliyetleriyle ilgili tarihî bilgiler bulunmakta ve bu konuda, iklim elemanlarının da önemli etkileri olduğundan bahsedilmektedir. Nitekim 1902 (H. 1320) tarihli Trabzon vilayeti salnamesinde, sahilde yaşayan halkın buraların boğucu ve nemli havasından kurtulmak için yaz aylarında yükseklerdeki yaylalara çıktığı belirtilmektedir.¹⁸ Yine aynı salnamede Ordu'nun Çambaşı ve Perşembe, Giresun'un Bektaş yaylalarının güzelliklerinden bahsedilmektedir.¹⁹

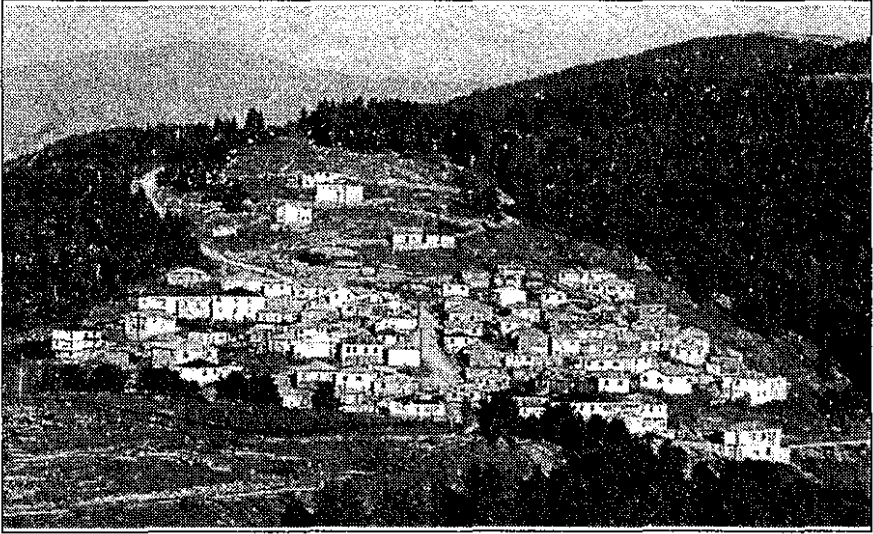
Bütün bunların sonucunda da Türkiye'nin yüksek bölgelerinde olduğu gibi, Doğu Karadeniz Bölümü sınırları içerisinde de geniş bir yayılış alanına sahip olan yaylalar, genellikle kırsal nüfusunu ek geçim sahaları ve yaz mevsiminde hayvancılık faaliyeti ve dinlenme amacıyla çıktıkları geçici yerleşmelerdir. Doğal çevre özellikleri yanında bu alanlardan faydalanan nüfusun sosyal ve ekonomik özelliklerindeki çeşitliliğe bağlı olarak, yaylaların kuruluş yeri ve yükseklikleri, ekonomik faaliyetleri ve yerleşme şekilleri bölgelere göre önemli farklılıklar göstermektedir.²⁰

Bilindiği gibi, ülkemizde hayvancılık amaçlı yaylacılık faaliyeti, çok eski tarihlere dayanmakta ve göçebe oymakların kışlaklar ile yaylalar arasındaki faaliyetlerini ihtiva etmektedir. Aynı zamanda, göçebe aşiretlerinin hayat tarzını da oluşturan bu faaliyet şekli, az da olsa günümüzde de etkisini sürdürmektedir. Ancak XVI. XVII. yüzyıllarda başlayan ve sonuçlarının Cumhuriyet döneminde alınabildiği konar - göçer aşiretlerinin yerleşik hayata geçirilmesinin önemli bir sonucu da hayvancılık amaçlı yaylacılık faaliyetindeki fonksiyon değişmesidir. Bu değişikliklerden biri, hayvancılık amaçlı yaylacılığın artık devamlı yerleşmeler ile geçici yerleşmeler olan yaylalar arasında yapılmaya başlanmasıdır. Bir diğer değişiklik de, yaylacılık faaliyetinde meydana gelen fonksiyon değişmesine bağlı olarak yeni bir yaylacılık faaliyetinin, rekreasyonel veya dinlenme

amaçlı yaylacılığın (yayla turizminin) ortaya çıkmasıdır. Bu şekildeki yaylacılık faaliyeti daha çok ülkemizin güneyinde, yazların sıcak ve bunaltıcı geçtiği kıyı bölgesi ile arasında gelişmiştir.²¹

Doğu Karadeniz Bölümü'ndeki yayla yerleşmelerinin bir kısmı orman alanları içerisinde, diğer bir bölümü ise 2000 m'nin üzerindeki Alpin kuşakta yer almaktadır. Böylece dikey doğrultuda bir yaylacılık faaliyetinin görüldüğü bölgede, Alpin kuşakta bulunan oba-yayla yerleşmelerinin hemen hepsinin kuruluş yerlerinin seçiminde, su kaynaklarına yakınlık başlıca dikkat edilen faktör olmuştur.

Çevresindeki yaylaların pazar fonksiyonu görevini yerine getiren ve toplu dokulu yerleşme formu gösteren Çambaşı, Bektaş, Kadırğa, Kümbet vbg. yaylalar dışındakiler çoğunlukla dağınık, kısmen de gevşek dokulu yerleşme özelliği göstermektedir (Fotoğraf 1). Konut sayıları ise ait oldukları yerleşmelerin büyüklüklerine göre 10 ila 150 hane arasında değişmektedir. Genelde 10-20 meskenin bulunduğu yaylalar, tek bir köye yada bu köyün bir mahallesine aittir. Buna karşılık 80-100 hatta daha fazla meskenin oluşturduğu yaylalar, birden fazla yerleşmeye aittir.



Fotoğraf 1. Çevresindeki Yaylaların Pazar Fonksiyon Merkezi Durumundaki Kümbet Yaylası.

Hayvancılık amacıyla yaylalara çıkış, gittikçe azalmakla birlikte, geleneksel yöntemlerle yapılmaktadır. Genelde mayıs sonu, haziran ayı baş-

larında çıkılan yaylalara, çıkış tarihi muhtar ve köy heyeti tarafından tespit edilmektedir. Belirlenen tarihten önce yaylalara göç etmeye izin verilmemektedir. Bunda, yaylaya çıkan her ailenin yayladaki otlaklardan ayrı ölçüde ve eşit olarak yararlanmasının sağlanması ile yaylaya aynı anda toplu çıkışı sağlayarak, olaya gösterişli ve törensel birliktelik sağlamak, dolayısıyla da eski bir geleneği devam ettirmek gibi faktörler etkili olmaktadır.²² Ancak son yıllarda yayla yollarının yapılması ve çağdaş ulaşım araçlarının da çoğalması sonucu yayla göçleri geleneksel özelliğini büyük ölçüde kaybetmiştir. Artık yaylacılar hayvanları ile kamyon ve kamyonetlerle yaylalara çıkmaktadır. Toplu bir şekilde çıkılan yaylalardan dönüşler ise, ailelerin kendi durumlarına göre, havaların soğumaya başladığı eylül ayından başlayarak, tek tek gerçekleştirilmekte ve kasım ayı başlarına kadar devam etmektedir.

Oba-yayla yerleşmelerinin bir diğer önemli özelliğini de, kuru ot üretimi yapılan meskenlerin etrafında yer alan bahçelerdeki, 25-30 m².lik parsellerde patates, karalahana, marul ve taze soğan gibi sebzelerin yetiştirilmesi oluşturmaktadır.

Hukuksal açıdan, devletin hüküm ve tasarrufu altında olan yaylalar, tapu kayıtları bakımından tescil dışı olan yerlerdir. Kullanımlarında geleneksel kurallar geçerlidir. Buna göre, bir tahsis belgesine dayanarak ya da böyle olduğu kanaati ile yöre halkı, eskiden beri oluşmuş geleneksel kurallar çerçevesinde yaylalardan ortaklaşa yararlanmaktadır. Başka bir ifadeyle, yaylaya çıkanların ortak mülkü olarak kabul edilen bu sahalardan yararlanma için gerekli yapılanma da, yine geleneklere göre yapılmaktadır.

Anlaşılabacağı üzere, bölgede geleneksel olarak ve çok eski tarihlerden itibaren sürdürülen yaylacılık ve yayla yaşamı, sadece ekonomik amaçlı bir faaliyet değil, aynı zamanda da yöre insanı için vazgeçilmez bir gelenek, bir tutku ve kendine özgü bir töre ve alışkanlıktır. Bu şekliyle yöre insanını, yüzyıllardan beri sürdürdüğü bu faaliyetten ayrı düşünmek mümkün değildir. Yaylaya çıkmak, hiç olmazsa yılda bir kez üretmek, dinlenmek, ruh ve bedenen sağlığa kavuşmak ve moral kazanmak bölge insanının bir gereksinimi, bir özlemidir.²³ Yöre insanı bu durumu yayla evini şenlendirmek şeklinde de ifade etmektedir.

Yayla Turizminin Geliştirilmesine Yönelik Başlıca Çalışmalar

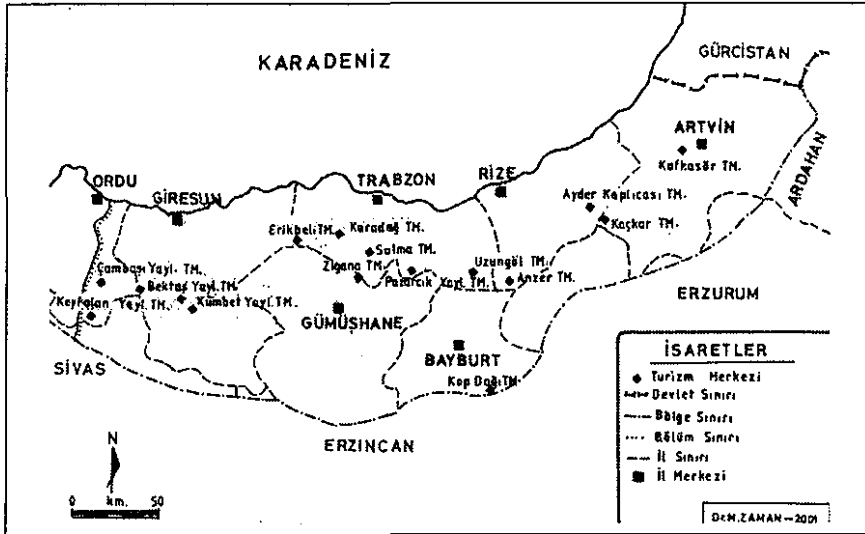
Doğu Karadeniz Bölümü gerek yayla yerleşmeleri ve gerekse de yaylacılık faaliyetleri bakımından çok zengin bir potansiyele sahiptir. Çok sayıda yayla yerleşmesinin bulunduğu sahada bu faaliyet son yıllara kadar, başta hayvancılık olmak üzere daha çok ekonomik amaçlı olarak değerlendirilmiştir. Ancak 1990 yılında, bu yaylaların bazılarının turizm amaçlı olarak da değerlendirilmesi için çalışmalar başlatılmıştır. Bu nedenle de Turizm Bakanlığı tarafından bazı yaylalar, turizm kapsamına alınmış ve yayla turizmi merkezi olarak ilan edilmiştir. (Tablo 1, Şekil 2). Böylece Doğu Karadeniz Bölümü'nde sınırlı olan turizm faaliyetlerini geliştirmek amaçlanmıştır.

Doğu Karadeniz Bölümü, ülkemizin kalkınma planlarında turizm öncelikli yörelere girmediği için, turizm yatırımları açısından oldukça geri durumdadır. Fakat bu durumun olumlu bir sonucu, bölge doğasının ülkemizin diğer bölgelerine oranla daha az bozulmuş olmasıdır. Zira bölgenin ülke metropollerine uzak olması, engebeli bir topografik yapı, yaz aylarında yağışlı geçen iklim ve en son olarak da 1988 yılına kadar Sarp sınır kapısının kapalı olması bu sonucu doğuran faktörler arasında sayılabilir. Fakat tüm bunların ötesinde; eşsiz bir doğa güzelliği, zengin ve karakteristik bir bitki örtüsü ve yerel folklorik zenginlik, bölgeye ülkenin diğer yörelerinden farklı bir özellik kazandırmaktadır.²⁴

Sarp sınır kapısının artık açık olması, dağılan Sovyetler Birliği'nde Cumhuriyetlerin ortaya çıkışı, Karadeniz Ekonomik İşbirliği'nin programda olması ve hepsinden önemlisi ülkemiz turizm politika ve tercihlerinde artık bölgeye de özel bir önem verilmeye başlanmış olması, bölgenin zengin turizm potansiyelinin birden işlerlik kazanmasını gündeme getirmiştir. Nitekim; 2634 Sayılı "Turizmi Teşvik Kanunu" uyarınca, Bakanlar Kurulu tarafından 1990-1991 yıllarında toplam 16 yayla "turizm merkezi" olarak ilan edilmiştir²⁵ (Tablo1, Şekil 2).

Tablo 1. Doğu Karadeniz Bölümü'nde Turizm Merkezi İlan Edilen Yaylalar.

<u>Turizm Merkezinin Adı</u>	<u>İli</u>	<u>Resmî Gazetede Yayın Tarihi</u>
Bektaş Yaylası	Giresun	5 Mart 1990
Akçaabat Karadağ	Trabzon	5 Mart 1990
Çaykara-Uzungöl	Trabzon	5 Mart 1990
Tonya-Erikbeli	Trabzon	5 Mart 1990
Kaçkar	Artvin	20 Mayıs 1991
Kafkasör	Artvin	20 Mayıs 1991
Kop dağı	Bayburt	20 Mayıs 1991
Kümbet Yaylası	Giresun	20 Mayıs 1991
Zigana	Gümüşhane	20 Mayıs 1991
Çambaşı	Ordu	20 Mayıs 1991
Anzer	Rize	20 Mayıs 1991
Maçka-Şolma	Trabzon	20 Mayıs 1991
Yavuz Kemal yaylası	Giresun	20 Eylül 1991
Akkuş Argın Yaylası	Ordu	20 Eylül 1991
Aybastı Perşembe Yaylası	Ordu	20 Eylül 1991
Araklı Pazarcık Yaylası	Trabzon	20 Eylül 1991



Şekil 2. Doğu Karadeniz Bölümü'nde Yayla Turizm Merkezi İlan Edilen Yaylalar.

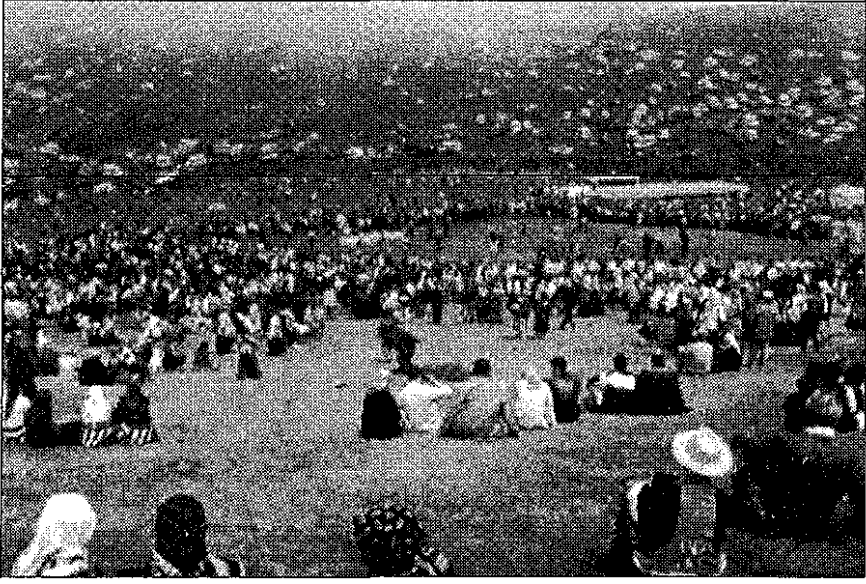
Turizm merkezi olarak belirlenen bu yaylalardan; Çambaşı, Bektaş, Kümbet, Karadağ, Erikbeli, Şolma, Ayder kaplıcaları, Anzer, Kaçkar, Kop dağı ve Zigana yaylalarının 1/25 000 ölçekli imar planları Turizm Bakanlığı tarafından İller Bankası'na hazırlanmıştır.

Perşembe, Argın, Yavuzk Kemal ve Pazarcık yaylalarında ise planlama çalışmaları henüz tamamlanmamıştır. Turizm merkezi olarak değerlendirilen

dirmeye alınan yaylalardan Zigana ve Kop dağı Turizm Bakanlığı'nca daha çok kış turizmi ve kayak merkezi, Ayder; termal turizm, diğerleri ise ilginç doğal güzellikleri değerlendirilmek üzere seçilmiştir. Bu yaylaların ortak özelliklerini; temiz havası, zengin flora ve faunası, akarsuları ve kaynakları, mikro-kliması, kısaca özgün peyzajı ile birlikte geleneksel mimari dokusu oluşturmaktadır.²⁶ Ayrıca bu yaylaların çoğunluğu (Çambaşı, Bektaş, Kümbet, Erikbeli, Şolma gibi) aynı zamanda çevresindeki obayayla yerleşmelerinin Pazar fonksiyonu görevini gerçekleştirmektedir.

Belirtilen yaylaların turizm merkezi kapsamına alınmalarında; doğal güzellikleri, pek fazla bozulmamış mimari örnekleri ile yayla turizmine ve bölgeye yönelik turistik ilgi neden olarak gösterilebilir. Nitekim Doğu Karadeniz'in iklim özellikleri, bitki örtüsü, topoğrafik yapısı ve özellikleri dikkate alındığında yaylalar sahası, dinleme merkezleri, yaya yürüyüşü, gibi dağ ve kış sporları, atla gezinti ve yamaç paraşütü gibi sporları yapmaya uygun yerlerdir. Böylece doğal güzellikleri ve özellikleri ile sosyal ve kültürel etkinlikleri (yayla şenlikleri gibi) ile ön plana çıkan yaylalar, doğayı koruma ve çevre sorunlarına ve bozulmalarına duyarlı, yerli ve yabancı turistlerin dikkatini çekmektedir. Şüphesiz bu durum gerek bölge gerekse de ülkemiz turizmi ve dolayısıyla da ekonomisi için son derece önemlidir.

Doğu Karadeniz'de son yıllarda yayla turizminde görülen canlılıkta Turizm Bakanlığı'nın girişimlerinin büyük etkisi sözkonusudur. Ayrıca gerek İl Turizm Müdürlükleri'nin gerekse de yerel yönetimlerin (belediyeler, kaymakamlıklar gibi) tanıtımlar için yoğun çaba sarf etmesinin yanısıra yerli turizm şirketlerinin bölgeye düzenledikleri paket turların da çok büyük rolü vardır. Yaylaların turizme kazandırılması için yapılan tanıtımlarda basın-yayın organları ile düzenlenen yayla şenliklerinin de önemi büyüktür. Nitekim bazı yaylalarda geleneksel olarak sürdürülen bazılarında ise son yıllarda düzenlenmeye başlayan yayla şenliklerine yörede yaşayan insanların haricinde dışarıya göç etmiş bölge insanları ile ülkemizin değişik yerlerinden gelenler ile birlikte yabancı turistlerinde katıldığı ve bunun sonucunda da Kadirga-Otçular, Hıdırnebi, Kafkasör, Sisdağı, Honeftera gibi yayla şenliklerinin uluslararası festivallere dönüşmeye başladığı görülmektedir (Fotoğraf 2).



Fotoğraf 2. Sisdagi Yayla Şenliklerinden Bir Görüntü.

Hiçbir duyuru yapılmadan yüzyıllardan beri devam ettirilen ve çoğunlukla her yıl aynı tarihlerde düzenlenen geleneksel yayla şenliklerinin aksine, son yıllarda yerel yönetimlerin organizasyonu ile gerçekleştirilen yayla şenlikleri afiş ve broşürlerle tanıtılmaya çalışılmakta ve böylece çok daha fazla kişiye ulaşarak yaylaların turizm aktivitesinin arttırılmasına çalışılmaktadır. Bu şekliyle de bu komiteler ya geleneksel olarak sürdürülen şenliklere yeni bir düzenleme getirmekte ya da bazı yaylaların turizm merkezi ilan edilmesinden sonra kendi yönetim sınırları içerisindeki yaylaların tanıtılması ve değerlendirilmesi amacıyla şenlikler düzenlemektedir. Örneğin; Bektaş, Kadırga-Otçular gibi yayla şenlikleri yüzyıllardan beri düzenlenen geleneksel dernekler olmalarına rağmen Karadağ yaylası şenlikleri Vakfıkebir belediyesi tarafından 1993 yılından beri düzenlenmektedir (Fotoğraf 3).

Yerel yönetimler bu faaliyetlere yöre insanının ilgi ve katılımını arttırmak için, yerel ve ülke çapındaki ses sanatçıları konserler vermek için şenliklere davet etmektedir.

Yayla Şenlikleri ve Özellikleri

Yayla şenlikleri, çeşitli yaylalarda yöre insanlarının katılımı ile yılda bir kez olsun toplanıp, başta horon olmak üzere çeşitli oyunların oynandığı, yarışma ve spor karşılaşmalarının düzenlendiği, eğlenme ve dinlenmeye yönelik gelenekleşmiş açık hava eğlenceleridir. Bu eğlencelere çoğunlukla şenlik adı verilmekle birlikte Trabzon'un bazı ilçelerinde (Tonya, Vakfıkebir, Şalpazarı, Beşikdüzü, Akçaabat) Dernek, Rize yaylalarında ise halk arasında Yayla Ortası olarak da bilinen ve gül bayramı, ot bayramı anlamına gelen Vartivor şeklinde isimlendirilmektedir. Şenliğe katılanlara ise Şenlikçi veya Vartivorcu denilmektedir.



Fotoğraf 3. Kadırga-Otçular Yayla Şenliklerinden Bir Görünüm.

Doğu Karadeniz Bölümü yaylalarının bazılarında geleneksel olarak sürdürülen şenliklerin hangi tarihten beri düzenlendiği kesin olarak bilinmemektedir. Ancak Tirebolulu Alparslan adlı bir tarihçi bu şenliklerden bahsederken 4-5 yüzyıldan beri düzenlendiklerinden, hayvancılık ve ekip-biçme faaliyetleri ile geçinen yöre insanlarının bir kısmının, yaz aylarında yaylalara çıktığını bir kısmının da tarımsal faaliyetler ile uğraşmak için köylerde kaldığını belirtmektedir.²⁷

Köylerdeki tarım arazilerinde ot ayıklayan insanların bu işi bittikten sonra, bir şenlik havası içinde yaylalara çıktıklarından bahsetmektedir. Bu

göç hareketini anlatırken de, genç kızların en yeni elbiselerini giyerek, delikanlıların ise silahlarını kuşanarak, kemençe eşliğinde sabah erkenden yaylalara gruplar halinde hareket ettiklerini, yol boyunca silah atıp, türkü söyleyip, nara atan bu insanların en güzel eğlenceyi aynı günün akşamı oba- yaylalarına vardıklarında yaptıklarını, ertesi günü (bir sonraki gün) yayladaki diğer insanlar ile dernek (şenlik) yerinde toplanıp eğlenen bu insanların yaylaya gidişlerinde olduğu gibi, eğlenceli bir şekilde köylerine döndüklerini belirtmektedir. Köylere dönen insanların tekrar iş elbiselerini giyerek fındık bahçelerinin altlarındaki otları temizleme işiyle uğraştıklarını anlatmaktadır. Böylece, yüz yıllardan beri süregelen bu üç günlük eğlencenin Ot Göçü adını aldığını ve göçün bölge Türklerince en çok sevilen bir bayram olduğunu belirtmektedir.²⁸

Günümüzde de yörede mısır tarlalarında ikileme denilen ot ayıklama işi bittikten sonra, köylerde kalan çiftçilerin eski yıllarda olduğu gibi, aynı geleneklerle oba-yayla yerleşmelerine çıkarak şenliklere katıldıkları görülmektedir.

Yöre insanların bir bayram havası içerisinde katıldığı bu eğlenceler, geride bırakılan bir yılın yorgunluğunun atıldığı, sıkıntı ve dertlerinin unutulduğu bir gün olarak kabul edilmektedir.²⁹

Yüzyıllardan beri süregelen şenlikler, düzenledikleri yaylaların en kalabalık eğlenceleridir. Gittikçe azalmakla birlikte şenliklere katılmak için yaylalara yaya olarak çıkan insanlar, eski dönemlerde olduğu gibi şenliklerden bir gün önce hazırlanarak gruplar halinde yol boyu eğlenceleri ile oba-yaylalara çıkarlar. Yol boyunca kemençe, davul-zurna ve tulum eşliğinde türküler söylenerek oynanan oyunlar, mermi atmalar, at koşturmalarla yaylalara varılmaktadır. Şenlikçiler yaylacılar tarafından büyük bir sevinç ve heyecanla karşılanmakta ve düzenlenen eğlenceler, gece geç saatlere kadar sürmektedir.³⁰ Ancak yayla yollarının yapılması ile çağdaş ulaşım araçlarının çoğalması sonucu şenlikçilerin büyük bölümü artık yaya olarak değil, araçlarıyla şenliklere gelmektedir. Böylece geleneksel olarak sürdürülen şenliklere katılım her geçen yıl eski özelliğini kaybetmektedir.

Şenliklerin yapıldığı gün, sabah erkenden yöresel ve göz alıcı giysilerini giyen genç kızlar ile kadınlar, erkekler ile birlikte çalgılar eşliğinde oyunlar oynayarak şenlik yerinde toplanmaya başlarlar (Fotoğraf 4). De-

ğışik yaylalar ile köy ve şehirlerden gelen binlerce insan, yüzlerce araç, bir renk cümbüşü oluşturur. Şenlik yerinde toplanan insanlar tek günlük eğlencelerde kemençe, davul-zurna, tulum ve türküler eşliğinde saatlerce oyunlar oynar, yöresel yemekler ile birlikte döner ve mangalda et gibi yiyecekler yerler. Eğlenceler o günün akşamına doğru sona erer ve grupların bir kısmı çevredeki yaylalara, diğer kısmı da devamlı oturma yerlerine geri dönerler. Şenliğe katılan insanların şenlik yerinden ayrılması, şenliğe geldiği kadar düzenli değildir. Birkaç gün süren şenliklerde ise daha önceden planlandığı şekilde programa devam edilmekte ve eğlencelerin yanısıra çeşitli yarışmalar ve spor karşılaşmaları ile boğa güreşleri de yapılmaktadır. Örneğin; iki gün süren Ayder ve Kafkasör şenliklerinde birinci gün çeşitli eğlenceler ve oyunlar oynanırken ikinci gün boğa güreşleri yapılmaktadır (Fotoğraf 5-6).

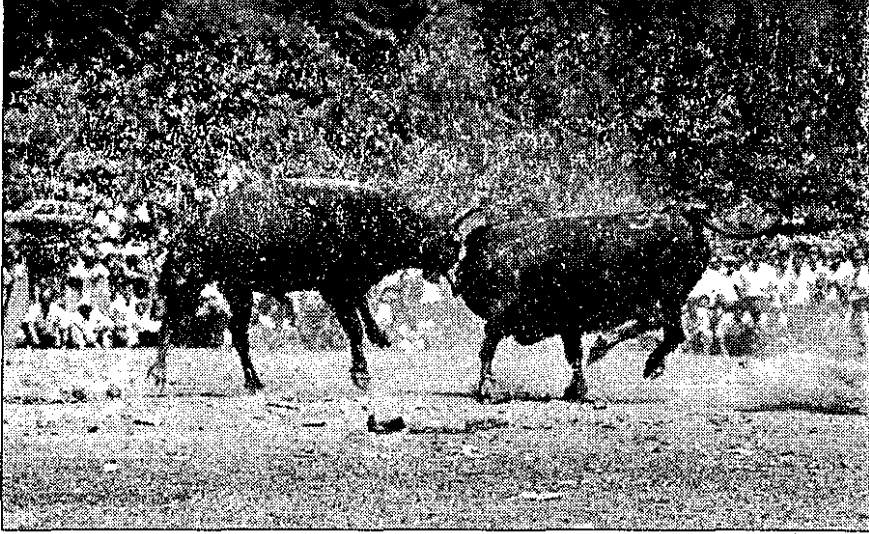


Fotoğraf 4. Yöresel Giysileri İle Şenliklere Katılan Şalpazarlı Kadınlar.

Şenliklere sadece yörede yaşayan insanlar katılmaz. Yurdumuzun değişik yerlerine göç edip, yerleşen yöre halkı da şenliklere gelmek için, büyük bir gayret göstermekte ve işleri ile izinlerini şenliklere göre ayarlamaktadırlar. Hatta yurt dışında çalışan yöre insanları bile yıllık izinlerini bilhassa bu günlere denk getirmek suretiyle şenliklere katılmaktadır.



Fotoğraf 5. Ayder Yayla Şenliklerinden Bir Görünüm.



Fotoğraf 6. Kafkasör Kültür ve Sanat Festivali Etkinliklerinden Boğa Güreşleri.

Doğu Karadeniz Bölümü'ndeki yayla şenliklerinde çeşitli oyun ve honrnlarda çalgı aleti olarak; Gümüşhane, Giresun, Ordu ve Trabzon'da kemençe ve davul-zurna, Rize ve Artvin'de ise tulum tercih edilmektedir. Artvin'in Şavşat ilçesinde ise akordeon ve davul-zurna da kullanılmaktadır.³¹

Doğu Karadeniz Bölümü'ndeki yaylalarda çok sayıda şenlik düzenlenmektedir. Birbirlerinin benzeri olan şenliklerin, illere göre dağılımına bakıldığı zaman Trabzon ilinin ilk sırada yer aldığı görülmektedir (Tablo 2).

Tablo 2. Doğu Karadeniz Bölümü Yaylalarında Düzenlenen Yayla Şenlikleri ve Tarihleri

<u>Adı</u>	<u>Düzenlendiği Yer</u>	<u>Düzenlendiği Tarih*</u>
Mesebet Şenliği	Mesebet Tepe/ Akçaabat/TRABZON	21 Haziran
Sultan Murat Şehitleri Anma Günü	Sultan Murat Yaylası/ Çaykara/ TRABZON	23 Haziran
Harmantepe Şehitleri Anma Günü	Harmantepe/ Köprübaşı/TRABZON	29 Haziran
Aladürbiye Deniz Eğlenceleri Soğuksu Şenlikleri	Akçaabat/TRABZON Ocaklı Lişer Yaylası/ Maçka/TRABZON	6 Temmuz 7 Temmuz
Hırsafa Karadağ Şenlikleri	Çal Yaylası/ Düzköy/TRABZON	Temmuzun 2. Cumartesi ve Pazar Günleri
Karadağ Yayla Şenlikleri	Karadağ Yaylası/ Vakıfkebir/TRABZON	Temmuzun 2. Cumartesi ve Pazar Günü
Hıdırnebi Şenliği	Hıdırnebi Yaylası/ Akçaabat/TRABZON	20 Temmuz
Kadırga-Otçular Şenlikleri	Kadırga Yaylası / Maçka, Tonya (TRABZON ve Kırtıldın (GÜMÜŞHANE) Sınırı	Temmuzun 3. Cuma Günü
Alaca Yayla Şenliği	Alaca Yaylası/ Şalpazarı/TRABZON	Temmuzun 3. Pazar Günü
Samsitka Şenliği	Ormanistih Köyü/ Maçka/TRABZON	Temmuzun 3. Haftası
Taşköprü Kültür ve Yayla Şenliği	Taşköprü Yaylası/ Taşköprü/TRABZON	Temmuzun 3. Pazar Günü
Sisdağı Şenlikleri	Sisdağı Yaylası/ Şalpazarı/TRABZON	Temmuzun 4. Cumartesi Günü
Kaldırım Yaylası Şenliği	Kaldırım Yaylası/ Çarşıbaşı/TRABZON	Temmuzun 4. Cumartesi ve Pazar Günü
Ortaalan Şenliği	Ağrıtaş Köyü/ Şalpazarı/TRABZON	Temmuzun 4. Pazar Günü
Kuşmer Yayla Şenliği	Kuşmer Yay./ Çaykara/TRABZON	30 Temmuz
Uzungöl Kültür ve Turizm Şenliği	Uzungöl/ Çaykara/TRABZON	1-2-3 Ağustos
Kamena Şenliği	Kamena Yay./ Düzköy/TRABZON	Ağustosun İlk Pazar Günü
Ağa Konağı Şenliği	Üzümlü Köyü/ Şalpazarı/TRABZON	Ağustosun İlk Pazar Günü
Karabdal Halk Şenliği	Kayabaşı Yay./ TRABZON	Ağustosun 2. Pazar Günü
Taşlı Yayla Şenlikleri	Taşlı Yay./ Sürmene/TRABZON	18-21 Ağustos
Yayla Ortası Şenliği	Çaykara Yay./ Çaykara/TRABZON	20 Ağustos
Honefena Şenliği	Çayırbaşı Yay./ Düzköy/TRABZON	20 Ağustos

The Role of Traditional Plateau Festivals in the Development of the Plateau Tourism of Eastern...

Yılantaş Şenliği	Yılantaş Yay./ Yeşilyurt Beldesi/Araklı/TRABZON	25 Ağustos-1 Eylül
Çoban Şenliği	Alazlı Yay./ Düzköy/TRABZON	27 Ağustos
İzmiş Şenliği	Tonya-Beşikdüzü-Şalpaزاری Sınırı/ TRABZON	Ağustosun Son Pazar Günü
Kadralak Yayla Şenliği	Kadralak Yay./ Tonya/ TRABZON	Eylülün 1. Haftası
Karadağ Serda Şenliği	Karadağ Yay./ Serda Mevkii/Düzköy/TRABZON	Eylülün 1. Haftası
Sivri Şenliği	Tonya-Vakfikebir Sınırı Sivri Tepesi	4 Eylül
Karaovcık Yayla Şenlikleri	Karaovcık Yay./ Espiyel/GİRESUN	9 Temmuz
Dikmetaş Yayla Şenlikleri	Dikmetaş Yay./ Şebinkarahisar/GİRESUN	9 Temmuz
Kümbet Yayla Şenlikleri	Kümbet Yay./ Dereli/GİRESUN	15-17 Temmuz
Bektaş Yayla Şenliği	Bektaş Yay./Dereli/GİRESUN	29-30 Temmuz
Kuşdili Şenliği	Çanakçı/GİRESUN	25 Haziran
Karadeniz Aksu Festivali	GİRESUN Merkez	20-23 Mayıs
Aluçra Ekin Şenliği	Aluçra/GİRESUN	23 Temmuz
Kafkasör Kültür ve Sanat Festivali	Kafkasör Mevkii/ARTVİN	17-20 Haziran
Salıkvan Yayla Şenlikleri	Salıkvan Mevkii/ Arhavi/ARTVİN	31 Temmuz
Yeşilce Yayla Şenlikleri	Yeşilce Yay./ Mesudiye/ORDU	5 Temmuz
Topçam Yayla Şenlikleri	Topçam Yay./ Mesudiye/ORDU	6 Temmuz
Perşembe Yayla Şenlikleri	Perşembe Yay./ Aybastı/ORDU	Temmuzun 4. haftası
Düzoba Yayla Şenlikleri	Düzoba Yay./ Kumru/ORDU	31 Temmuz-1 Ağustos
Çambaşı Yayla Şenlikleri	Çambaşı Yay./ Kabadüz/ORDU	14-16 Temmuz
Ayazna Şenlikleri	Torul/GÜMÜŞHANE	20 Mayıs
Dörtkonak Köyü Yayla Şenlikleri	GÜMÜŞHANE Merkez	Temmuzun 2. Haftası
Kazıkbeli Yayla Şenlikleri	Kazıkbeli Yay./ Kürtün/GÜMÜŞHANE	Haziran-Temmuz- Ağustos Çarşamba Günleri
Güvendi Yayla Şenlikleri	Güvendi Yay./ Kürtün/GÜMÜŞHANE	Ağustosun 2. Haftası Cuma
Alacapazarı Yayla Şenlikleri	Alacapazarı Yay./ Kürtün/GÜMÜŞHANE	Haz. Tem. Ağus. Pazar Günü
Zigana Yayla Şenlikleri	Zigana Yay./ Torul/GÜMÜŞHANE	Temmuzun 2. Haftası
Alıtaş Tuzla Şenlikleri	Torul/GÜMÜŞHANE	Temmuzun ilk Haftası
Çamlıköy Yayla Şenlikleri	Çamlıköy Yay./ GÜMÜŞHANE	1 Ağustos
Köse Yayla Şenlikleri	Köse/ GÜMÜŞHANE	Temmuzun 3. Haftası Pazar
Yeşilbük Yayla Şenlikleri	Yeşilbük/ GÜMÜŞHANE	1 Ağustos
Ayder Yayla Şenlikleri	Ayder Yay./ Çamlıhemşin/RİZE	31 Mayıs-1 Haziran
Han Yayla Şenlikleri	Han Yay./ Çiğneyis/RİZE	15-16 Ağustos
Tirevit Yayla Şenliği	Tirevit Yay./ Çamlıhemşin/RİZE	18 Ağustos
Çağrankaya Yayla Şenlikleri	Çağrankaya Yay./ İkizdere/RİZE	15-22 Ağustos

Kaynak: İl Turizm Müdürlükleri Verileri ile Anket Sonuçları.

* İllere Göre Yayla Şenlikleri Düzenlendiği Tarihler Dikkate Alınarak Sıralanmıştır.

Çok sayıda ortak özelliği olan ve geleneksel olarak yapılan yayla şenliklerinde her yıl için ayrı bir tarih belirlemek söz konusu değildir. Şenlikler, önceki yıllardan beri düzenlendiği tarihte yapılmaktadır. Ancak bazı yıllarda gerek şenliklerin yapıldığı illerde gerekse de ülkemizde yaşanmış felaketlerden sonra o yıl itibariyle şenliklerin iptal edildiği de görülmektedir. Örneğin; Trabzon ve Giresun illerinde 1990 yılındaki sel felaketinden sonra ve 17 Ağustos 1999 yılında meydana gelen ve ülkemiz insanlarını üzüntü ve yasa boğan Marmara depremi sonrasında tarihlerde yapılması gereken İzmiş, Sivri, Karadağ, Serda, Kadıralak gibi şenliklerin yapılmaması gösterilebilir. Yine yöre halkı tarafından Mayıs 7'si olarak da bilinen deniz eğlencelerinde Beşikdüzü ilçesinde (Trabzon) çok sayıda vatandaşımızın boğularak ölümüne neden olan deniz kazasından (2000 yılı) sonra Beşikdüzü, Vakfıkebir, Tonya ve Şalpaazarı halkının Kadırğa-Otçular şenliklerine katılmak istememesi sonucu şenliklerin iptal edilmesi diğer bir örneği teşkil etmektedir. Ayrıca bazı yıllar dini bayramlara denk gelen şenlikler birkaç gün ertelenmektedir.

Yayla şenlikleri daha öncede belirtildiği gibi, yüzyıllardan beri devam eden açık hava eğlenceleridir. Bu eğlencelerde çoğu zaman yaşlı ve deneyimli insanlar tarafından gelenek ve göreneklere uygun olarak disiplin sağlanmaya çalışılmaktaydı. Ancak 1990 yılı itibariyle bazı yaylaların turizm merkezi olarak belirlenmesi ve dolayısıyla da bu yaylaların turizme açılması ile ilgili ilk girişimlerde bulunulmasından sonra yerel yönetimlerle (Kaymakamlık, Belediyeler, Halk Eğitim Merkezleri gibi) oluşturulan komiteler aracılığıyla da şenlikler düzenlenmektedir (Tablo 1).

Şenliklerle ilgili diğer bir husus da düzenlendikleri yerlerle ilgilidir. Örneğin; İzmiş, Honeftera, Hıdırnebi ve Sivri şenlikleri her yıl aynı yerde düzenlenmekte olmasına rağmen eğlencelerin yapıldığı alanın çevresinde yerleşim yeri yoktur. Oysa Ayder, Kadırğa, Çambaşı, Kümbet, Bektaş şenlikleri ise çevresindeki oba-yayla yerleşmelerinin alış-veriş merkezini oluşturan kasaba görünümündeki yaylalarda yapılmaktadır. Bu yaylalarda otel, dükkan, kahvehane, lokanta, PTT acentesi gibi çok sayıda kalıcı işyeri bulunmaktadır. Bu yaylalara ayrıca çok sayıda seyyar satıcı da gelmektedir. Buna karşılık yayla yerleşmelerine uzak olanlarda düzenlenmiş şenliklerin yapıldığı sahalarda ise kalıcı konut ve dükkanlar bulunmamaktadır. Ticarî faaliyetler ise tamamen seyyar satıcılar tarafından açılan

tezgahlarda gerçekleştirilmektedir. Yayla şenliklerinin önemli diğer bir özelliğini de yayla sezonuna dağılmış olmaları ile süreleri oluşturmaktadır (Tablo 2). Gerçekten de yayla mevsiminin başlangıcı olan haziran ayı başından eylül ayının ilk haftasının sonuna kadar şenliklerin düzenlendiği görülmektedir. Aynı şekilde yayla şenliklerinin gerçekleştirildiği tarihler gözönüne alındığında, yakın yaylalardaki şenlik günlerinin çakışmadığı, birbirlerini takip ettiği görülmektedir. Süreleri ise 1 gün ile 1 hafta arasında değişmektedir.

Sultan Murat ve Harmantepe yaylalarında olduğu gibi Rus işgali esnasındaki çarpışmalarda, bu yaylalarda şehit düşen asker ve vatandaşlarımız için de şehitleri anma günleri düzenlenmekte ve böylece yayla yerleşmelerinin farklı bir başka özelliği de ortaya çıkmaktadır.

Anlaşılabileceği gibi yayla şenlikleri, örf ve adetlere, gelenek ve göreneklere uygun olarak bölge halkınca yöresel giysiler içerisinde, her yaşta insanın katılımı ile elele, gönül gönüle horon halkaları kurarak kemeçe, davul-zurna ve tulum eşliğinde akşam geç saatlere kadar devam eden ve aynı zamanda yöre insanının birlik ve beraberliğini yansıtan eğlencelerdir.³²

SORUNLAR VE ÖNERİLER:

Doğu Karadeniz Bölümü'ndeki yaylaların turizme kazandırılması bölgenin olduğu kadar ülkemiz turizmi içinde son derece önemlidir. Çünkü doğal, kültürel ve sosyal kaynakları devreye sokarak, yörenin sosyo-kültürel ve sosyo-ekonomik yapısına uygun şekilde değerlendirilmesi, bölgenin kalkınması ve gelişmesine katkı yapacağı muhakkaktır. Böylece hem bölgenin kendi öz kaynakları ile gelişmesi hızlanacak hem de ülkenin gelişmesinde yeni kaynaklar değerlendirilmiş olacaktır. Ancak bunlar yapılırken ekonomilere katkıları nedeniyle artışı istenen turist sayısının doğal ve beşerî çevrelerde neden olduğu tahribatın önlenmesi için gerekli tedbirler alınmalıdır. Çünkü yabancı turistlerin ilgi duyduğu deniz, antik kentler gibi pek çok cazibe odaklarının artık çekiciliğinin sınırına dayandığı günümüzde, ülke turizmi gündemine ulaşım ve tanıtımın zorluğuna rağmen diğer bölgelerimize göre farklı özelliklere sahip Doğu Karadeniz Bölümü'nün ve dolayısıyla da yaylaların değerlendirilmesi son derece önemlidir. Yayla turizmine canlılık ve daha fazla ilgi çekebilmek için

geleneksel yayla şenliklerinin de katkı sağlayacağı kuşkusuzdur. Ancak, ülkemizin diğer bölgelerinde ve turizm kaynaklarında olduğu gibi Doğu Karadeniz Bölümü'ndeki yaylalar, turizm bakımından değerlendirilirken, diğer turizm potansiyellerimiz ve kaynaklarımızda yapılan hatalar yapılmamalıdır. Planlanmış ve uygulanabilirliği olan ve bölgenin sosyo-ekonomik ve kültürel yapısını da dikkate alarak yayla turizmini geliştirme projeleri hazırlanmalıdır. Çünkü bölgenin kendine özgü sosyo-kültürel ve sosyo-ekonomik yapısı dikkate alındığında ortaya çıkabilecek sorunları önlemek, yararlı bir adaptasyonu sağlamakla mümkün olabilecektir. Bu nedenle de yayla turizminin geliştirilmesi için önceden bazı önlemlerin alınması gerekmektedir. Bu önlemleri şu şekilde sıralamak mümkündür.

1- Doğal ve kültürel durumun veya ekosistemin ve yöresel mimari tarzın korunması yayla turizmin geliştirilmesi açısından temel belirleyici olmalıdır. Turizm merkezi ilan edilerek geliştirilmesi öngörülen yaylalarda gerekli olan yapılaşma talepleri çevre sorunu yaratmayacak, günümüzdeki kullanımlarla tezat teşkil etmeyecek şekilde yönlendirilmelidir. Çünkü günümüze kadar süregelen bu mimari tarz, hiç şüphesiz gerek doğal ve gerekse de beşerî faaliyetlere imkan verecek şekilde yapılmıştır. Örneğin iklim şartlarına uygun ve çevreden temin edilen malzeme (taş-ahşap) ile yapılan meskenlerin doğal şartlara ve iklim özelliklerine uygun olarak yapıldığı dikkati çekmektedir. Bu sebeple yaylalarda yapılacak konaklama tesisleri doğal peyzajın korunması bakımından yöre mimarisine uygun tarzda inşa edilmeli, Kadırğa, Bektaş, Çambaşı, Ayder gibi pek çok yayla yerleşmesinde olduğu gibi çok katlı konaklama tesislerinin yapımından kaçınılmalıdır. Yine yöre halkının yararına olabilecek pansiyonculuğun geliştirilmesi için çalışmalar yapılmalıdır. Böylece turizm uğruna doğal değerlerin bozulması önlenmiş olacaktır.

2- Doğal ve kültürel değerler korunarak, çağdaş anlayışla turistlerin isteklerini karşılayacak düzenlemeler yapılmalıdır. Çünkü yerli ve yabancı turistlerin tahrip edilmemiş doğaya talepleri gittikçe artmaktadır. Bu yüzden de gelecekte dünya turizm hareketinde en kârlı çıkacak ülkeler arasında hiç şüphesiz doğal değerlerini koruyabilenler olacaktır. Bugünkü görünümüyle de Doğu Karadeniz yaylaları da gelişen bu talep için son derece uygundur.

3- Yaylaların en önemli sorunlarından birini de ulaşım imkanlarının yetersizliği oluşturmaktadır. Yayla turizminin geliştirilmesi ve arzu edilen düzeye erişebilmesi için öncelikle standardı düşük, toprak tesviye yolların iyileştirilmesi gerekmektedir. Bu gerçekleştirilirken de doğal çevre tahribatı yaratmayan projeler esas alınmalıdır.

4- Yayla turizmi potansiyeli av, yaya yürüyüşü, gezinti, binicilik, olta balıkçılığı, kış sporları ve yamaç paraşütü gibi faaliyetlerle desteklediği takdirde büyük bir turizm aktivitesi yaratacaktır. Bunlara ilave olarak haziran ayı başından eylül ayının ilk haftasının sonuna kadar devam eden çok sayıdaki yayla şenliklerinin de yayla turizminin gelişmesine önemli katkılar yapabileceği muhakkaktır. Ancak, şenliklerle ilgili mevcut bazı sorunların da çözülmesi gerekmektedir. Bizce yapılması gerekenleri kısaca şu şekilde sıralamak mümkündür.

1- Güzel ve görülmesi gereken bir gelenek olan ve yüzyıllardan beri süregelen şenlikler, ne yazık ki her geçen yıl itibariyle bozulmakta ve değişikliğe uğramaktadır. Tertip komiteleri bu durumu dikkate alarak eski örf ve adetlere, gelenek ve göreneklere, sosyal ve kültürel değerlere uygun bir şekilde şenliklerin yapılması için çaba göstermelidir.

2- Günümüze kadar yeterince önem verilmemiş olan geleneksel yayla şenliklerinin sadece yurt içi değil, yurt dışı tanıtımları da yapılmalı ve böylece uluslararası festivallere dönüştürülerek, turizme kazandırılmaları gerçekleştirilmelidir.

3- Şenliklerin ve dolayısıyla da yaylaların tanıtımı yapılırken yerli ve yabancı tur operatörleri, dergi ve televizyon yöneticileri, yerli ve yabancı basın mensupları ile editörlere bilgilendirme gezileri düzenlenmeli, yöresel yemekler, el sanatları ve folklorik özellikler anlatılmalıdır.

4- Şenliğe katılanların güvenliklerinin sağlanabilmesi için emniyet tedbirleri arttırılmalı ve özellikle yabancı turistleri ve ülkemizin değişik bölgelerinden gelen insanları tedirgin eden, şenlikler esnasında mermi atma olaylarının önüne geçilmelidir.

5- Şenlikler esnasında meydana gelebilecek hastalanma ve çeşitli yaralanma olaylarına anında müdahale edebilecek, eksikliği görülen sağlık hizmetleri ile ilgili tedbirler de mutlaka alınmalıdır.

6- Şenliklerin yapıldığı alanlardaki alt yapı hizmetleri (su, wc, telefon vb.) tamamlanmalıdır. Şenlikler sırasında bilinçsiz insanların çöpleri ge-

lişigüzel yerlere atması sonucunda çöp yığınları oluşmaktadır. Yerli ve yabancı turistleri oldukça rahatsız eden bu olayı engellemek için gerekli tedbirler alınmalı ve bu konuda önceden broşürler hazırlanıp, dağıtılarak halk bilinçlendirilmelidir.

7- Şenliklerde hoparlörle yapılan ve yöresel çalgıların ritmini bastırarak halk oyunlarındaki (özellikle horon halkalarında) ritim ve figürlerin aksamasına, hatta bozulmasına ve ayrıca gürültü kirliliğine de yol açan, yüksek sesli müziklerin çalınmasına izin verilmemelidir.

Sonuç olarak; turizmin çeşitlendirilmesi ve bölge halkına ve yaşam seviyesine katkı sağlamak amacıyla düşünülen ve uygulamaya geçirilmeye çalışılan yayla turizmi gerçekleştirilirken, yayla şenliklerinin de dikkate alınarak değerlendirilmesi, bu faaliyete önemli bir katkı yapabileceği gibi, süreci daha da hızlandıracaktır.

NOTLAR

- 1 Gülez, S., 1992, Doğu Karadeniz Bölgesi İçin Yeşil Turizm Planlama İlkeleri. Doğu Karadeniz Turizmi Konferans-Workshop (22-25 Haziran 1992), Trabzon, s. 71.
- 2 İnceoğlu, N., Aysu E., 1992, Doğu Karadeniz Bölgesi'nde Yayla Turizminin Yapısal Sorunları. Doğu Karadeniz Turizmi Konferans-Workshop (22-25 Haziran 1992), Trabzon, s. 39.
- 3 Atalay, İ., Tetkik, M., Yılmaz, Ö., 1985, Kuzey Doğu Anadolu'nun Ekosistemleri. Ormanlık Arş.Enst.Yay.Teknik Bülten Serisi No: 141, Ankara, s. 26.
- 4 Erinc, S., 1945, Kuzey Anadolu Kenar Dağları'nın Ordu-Giresun Kesiminde Landşaft Şeritleri. Türk Coğrafya Derg., Sayı: 7-8, İstanbul, s. 119.
- 5 Akkan, E., 1973, Doğu Karadeniz Bölgesi'nin Coğrafi Özellikleri. Ankara Üniv.Rektörlüğü Yay.No: 69, Ankara, s. 46-47.
- 6 Tandoğan, A., 1971, Çayeli-Pazar Yöresinin Fiziki Coğrafyası. Ankara Üniv.D.T.C.F. Coğrafya Arşt.Derg. S: 3-4, Ankara, s. 210.
- 7 Nişancı, A., 1988, Karadeniz Bölgesi'nin İklim Özellikleri ve Farklı Yörelere. Birinci Tarih Boyunca Karadeniz Kongresi Bildirileri. Ondokuz Mayıs Üniv.Eğt.Fak. Samsun, s. 227-228.
- 8 Erinc, S., 1945, a.g.m., s. 122.
- 9 Akkan, E., 1973, a.g.m., s. 50.
- 10 Doğanay, H., 1989, Ordu'da Bazı Oba-Yayla Yerleşmeleri ve Yaylacılık. Coğrafya Makaleleri. Atatürk Üniv.Fen-Edeb.Fak.Yay.No: 50, Erzurum, s. 314.
- 11 Erinc, S., 1945, a.g.m., s. 123.
- 12 İnanlık, H., 1969, Bitkiler Coğrafyası. İstanbul Üniv.Coğrafya Enst.Yay.No: 930, İstanbul, s. 15-16.
- 13 Özhan, E., Uras, A., 1992, Doğu Karadeniz'de Kıyı Yönetimi ve Turizm. Doğu Karadeniz Turizmi. Konferans-Workshop (22-25 Haziran 1992), Trabzon, s. 43.
- 14 Turan, O., 1980, Selçuklu Tarihi ve Türk İslâm Medeniyeti. Dergâhı Yay. (3. Baskı), İstanbul, s. 30.
- 15 Alparslan., 1915, (H. 1333), Türk Bayramlarında Ot Göçü. Türk Yurdu Mecmuası, Cilt 8, İstanbul, s. 122-126.
- 16 Alparslan., 1915, (H. 1333), a.g.m., s. 122.
- 17 Doğanay, H., 1997, Türkiye Beşeri Coğrafyası. M.E.B. Yay. No: 2928, Bilim ve Kültür Dizisi, 877, İstanbul, s. 300.
- 18 Trabzon Vilayeti Salnamesi, 1902 (H. 1320). Vilayet Matbaası. İstanbul, s. 69.
- 19 Trabzon Vilayeti Salnamesi, 1902 (H. 1320). Vilayet Matbaası. İstanbul, s. 76.
- 20 Emiroğlu, M., 1977, Bolu'da Yaylalar ve Yaylacılık. Ankara Üniv.D.T.C.F. Yay.No: 72, Ankara, s. 9.
- 21 Koca, H., 1994, Gözne'de Yayla Turizmi. Atatürk Üniv.Doğu Coğr.Derg. Sayı: 1, Erzurum, s. 282.
- 22 Zaman, M., 2000, Tonya İlçesinde Oba-Yayla Yerleşmeleri ve Yaylacılık. Atatürk Üniv.Doğu Coğr.Derg. Sayı: 3, Erzurum, s. 233-234.
- 23 Çakır, S., 1988, Bektaş Yaylasının Turizm Açısından Sosyo-Kültürel Potansiyeli. Giresun Kültür Sempozyumu (30-31 Mayıs 1988), Giresun, s. 166.
- 24 Gülez, S., 1992, a.g.m., s. 76.
- 25 Gülez, S., 1992, a.g.m., s. 76.
- 26 Kiper, P., Işın, Başçıl, 1992, Doğu Karadeniz Yaylaları Planlama Yaklaşımı. Doğu Karadeniz Turizmi. Konferans-Workshop (22-25 Haziran 1992), Trabzon, s. 68.
- 27 Alparslan., 1915 (H. 1333), a.g.m., s. 125-126.
- 28 Alparslan., 1915 (H. 1333), a.g.m., s. 125-126.
- 29 Zaman, M., 2000, Doğu Karadeniz Bölümüne Geleneksel Yayla Şenliklerine Tipik Bir Örnek: Kadırga-Otçular Şenlikleri. Türk Coğrafya Kurumu, Türk Coğrafya Derg. Sayı: 35, İstanbul, s. 292.
- 30 Zaman, M., 2000, a.g.m., s. 292-295.
- 31 Siimerkan, M.R., 1997, Doğu Karadeniz'de Dağlar, Yaylalar ve Turizm. Trabzon Lions Derneği, Kültür Yay. Eser Ofset, Trabzon, s. 63.
- 32 Canalıoğlu, M.V., 2000, Yayla Turizmi. İl Turizm Müd.Karadeniz Matb. Trabzon, s. 126.

KAYNAKÇA

- Akkan, E., 1973, Doğu Karadeniz Bölgesinin Coğrafi Özellikleri. Ankara Üniv. Rektörlüğü Yay. No: 69, Ankara.
- Alparslan., 1915, (H. 1333), Türk Bayramlarında Ot Göçü. Türk Yurdu Mecmuası, Cilt 8, İstanbul.
- Atalay, İ., Tetkik, M., Yılmaz, Ö., 1985, Kuzey Doğu Anadolu'nun Ekosistemleri. Ormanlık Arşt. Enst.Yay.Teknik Bülten Serisi No: 141, Ankara.
- Canalıoğlu, M.V., 2000, Yayla Turizmi. İl Turizm Müd.Karadeniz Matb. Trabzon.
- Çakır, S., 1988, Bektaş Yaylasının Turizm Açısından Sosyo-Kültürel Potansiyeli. Giresun Kültür Sempozyumu (30-31 Mayıs 1988), Giresun.
- Doğanay, H., 1989, Ordu'da Bazı Oba-Yayla Yerleşmeleri ve Yaylacılık. Coğrafya Makaleleri, Atatürk Üniv.Fen-Edeb.Fak.Yay.No: 50, Erzurum.
- Doğanay, H., 1997, Türkiye Beşerî Coğrafyası. M.E.B. Yay. No: 2928, Bilim Ve Kültür Dizisi, 877, İstanbul.
- Doğanay, H.,2001, Türkiye Turizm Coğrafyası. Çizgi Kitabevi Yay. No: 33, Üniversite Kitapları No: 9, Konya.
- Eniroğlu, M., 1977, Bolu'da Yaylalar ve Yaylacılık. Ankara Üniv.D.T.C.F. Yay.No: 72, Ankara.
- Eriç, S., 1945, Kuzey Anadolu Kenar Dağları'nın Ordu-Giresun Kesiminde Landşaft Şeritleri. Türk Coğrafya Derg., Sayı: 7-8, İstanbul.
- Güleç, S., 1992, Doğu Karadeniz Bölgesi İçin Yeşil Turizm Planlama İlkeleri. Doğu Karadeniz Turizmi Konferans-Workshop (22-25 Haziran 1992), Trabzon.
- İnanık, H., 1969, Bitkiler Coğrafyası. İstanbul Üniv.Coğrafya Enst.Yay.No: 930, İstanbul.
- İnceoğlu, N., Aysu, E., 1992, Doğu Karadeniz Bölümü'nde Yayla Turizminin Yapısal Sorunları. Doğu Karadeniz Turizmi Konferans-Workshop (22-25 Haziran 1992), Trabzon.
- Kiper, P., Işın, B., 1992, Doğu Karadeniz Yaylaları Planlama Yaklaşımı. Doğu Karadeniz Turizmi Konferans-Workshop (22-25 Haziran 1992), Trabzon.
- Koca, H., 1994, Gözne'de Yayla Turizmi. Atatürk Üniv.Doğu Coğr.Derg. Sayı: 1, Erzurum.
- Nişancı, A., 1988, Karadeniz Bölgesi'nin İklim Özellikleri ve Farklı Yörelere. Birinci Tarih Boyunca Karadeniz Kongresi Bildirileri, Ondokuz Mayıs Üniv.Eğt.Fak. Samsun.
- Özgülç, N.,1988, Turizm Coğrafyası, Özellikler, Bölgeler, Çantay Kitabevi, İstanbul.
- Özhan, E., Uras, A., 1992, Doğu Karadeniz'de Kıyı Yönetimi ve Turizm. Doğu Karadeniz Turizmi Konferans-Workshop (22-25 Haziran 1992) Trabzon.
- Somuncu, M. 1997, Doğu Karadeniz Bölümü'nde Yayla-Dağ Turizminin Bugünkü Yapısı, Sorunları ve Geleceği. Ankara Üniv., Türkiye Coğrafyası Araşt. Ve Uygulama Merkezi Derg., Sayı: 6, Ankara.
- Sümerkan, M.R., 1997, Doğu Karadeniz'de Dağlar, Yaylalar ve Turizm. Trabzon Lions Derneği. Kültür Yay. Eser Ofset, Trabzon.
- Tandoğan, A., 1971, Çayeli-Pazar Yöresinin Fiziki Coğrafyası. Ankara Üniversitesi D.T.C.F. Coğr. Arşt.Derg. S: 3-4, Ankara.
- Trabzon Vilayeti Salnamesi, 1902 (H. 1320). Vilayet Matbaası. İstanbul.
- Turan, O., 1980, Selçuklu Tarihi Ve Türk İslâm Medeniyeti. Dergâh Yay. (3. Baskı), İstanbul.
- Zaman, M., 2000, Tonya İlçesinde Oba-Yayla Yerleşmeleri ve Yaylacılık. Atatürk Üniv.Doğu Coğr.Derg. Sayı: 3, Erzurum.
- Zaman, M., 2000, Doğu Karadeniz Bölümü Geleneksel Yayla Şenliklerine Tipik Bir Örnek: Kadırga-Otçular Şenlikleri. Türk Coğrafya Kurumu, Türk Coğrafya Derg. Sayı: 35, İstanbul.