

TÜRKİYE'DE YERİ DEĞİŞTİRİLEN ŞEHİRLERE BİR ÖRNEK: DOĞUBAYAZIT

Yrd. Doç. Dr. Faruk KAYA*



Özet

Tarihin çok eski dönemlerinden beri yerleşmelere salınan ülkemizde, şehirler zaman zaman çeşitli doğal ve beşeri faktörlerin etkisiyle yerleşim yerlerini değiştirmek zorunda kalmışlardır. Güvenliğin sarsıldığı devrelerde özellikle sınır bölgelerinde savunulması kolay yükseklikler seçilmiş ve yerleşme yerleri kale duvarları ile tahkim edilmiştir. Korunabilme endişesinin ortadan kalkması ve güvenliğin geniş ölçüde sağlanmasıyla söz konusu şehirlerin kurulduğu yamacın eteğine veya geniş bir ova üzerine taşındığı dikkati çekmektedir. Bu konuda verilecek en tipik örneklerden biri de hiç şüphe yok ki Doğubayazıt'tır. Cumhuriyetin ilk yıllarında (1923) vilayet merkezi durumuna getirilen Bayazıt, 1927'de de ilçe merkezi statüsüne indirilmiş ve 1934 yılında ilçenin adı Doğubayazıt olarak değiştirilmiştir. Türk - İran ilişkilerinin normalleşmesine neden olan 1932 antlaşmasından sonra güvenlik geniş ölçüde sağlandığından, kasabanın 36 km. güneydoğusunda kurulan ve 1937'de hizmete geçen Gürbulak Gümrük Kapısı'ndan ekonomik yararlar sağlamak ve şehirselleşimi teşvik etmek amacıyla Doğubayazıt'ın yeri değiştirilerek, ova üzerinde eskiden istasyon denilen Sarıova mevkiine nakledildi.

* Atatürk Üniversitesi Ağrı Eğitim Fakültesi Sosyal Bilimler Eğitimi A.B.D.

Abstract

In our country that has been the scene of city settling during the old times of history, cities sometimes had to change their settling places because of the different natural and human factors. In the period of security problems or the terms which were suitable for attacks frequently, cities chose high places in boundaries that were appropriate for defence and the settling places were strengthened with castle walls. It is very attractive that with the help of having no problem for keeping and having a good security, these cities moved to the hillside or large plains. Certainly, the main example for this situation is that Doğubayazıt.

Bayazıt had become a city center in the first period of republic, and its name had changed as Doğubayazıt, then it became an administrative district's center in 1927. After the treaty in 1932 that had caused normal relationships between Turkey- Iran, because of having a good security, Doğubayazıt's place was exchanged for Sariova location that is placed in plain and had called as station in order to have economical advantages and encouraged urban development from Gürbulak Customs that had settled in the 36 km. Southeast of the town and began in the service in 1937.

TÜRKİYE'DE YERİ DEĞİŞTİRİLEN ŞEHİRLERE BİR ÖRNEK: DOĞUBAYAZIT

Giriş

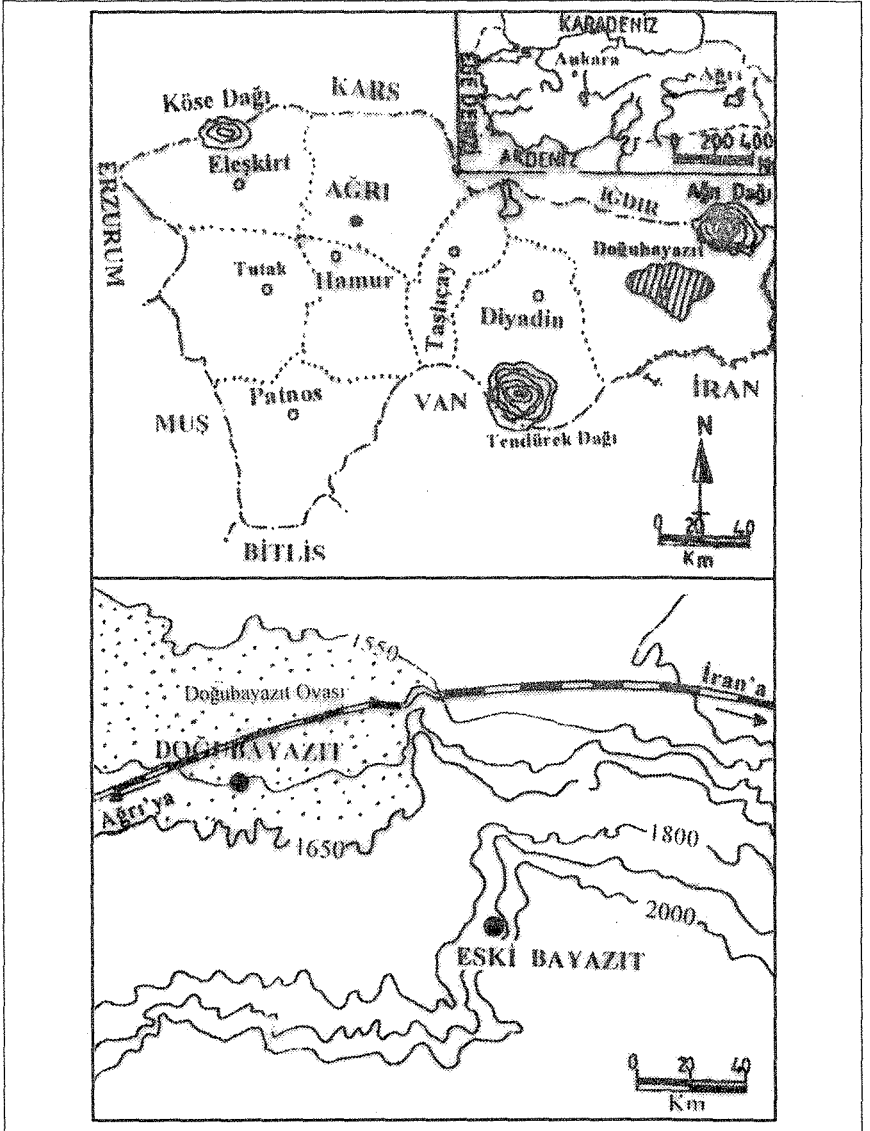
Doğubayazıt şehri, Doğu Anadolu Bölgesi'nin Yukarı Murat Bölümünde, Ağrı Dağı'nın güneybatısında, Sarısu akarsuyunun çevresindeki düzlükte kurulmuştur. Yükseltisi yaklaşık olarak 1600 m. civarında olan şehir, Ağrı iline bağlı bir ilçe merkezidir. Akyayla dağlarının kuzey yamaçlarında bulunan ve Bayazıt adını taşıyan eski yerleşme ise, bugünkü Doğubayazıt'ın 8 km. güneydoğusundaki tepeler üzerinde, ovaya ve şehre yüksekte bakan ve deniz seviyesinden 1810-1930 m. yükseklikte bulunan bir konumdadır (Harita 1).

Doğubayazıt'ın önem kazanmasında etkili olan faktörlerden biri, belki de en önemlisi, tarihin eski çağlarından beri önemli yollar üzerinde olmasıdır. Gerçekten de Doğubayazıt şehri Doğu Karadeniz kıyılarının önemli limanı olan Trabzon'u Erzurum üzerinden Tebrize bağlayan ticaret yolunun üzerinde ve bu yolun Türkiye sınırını terk ettiği Gürbulak Gümrük kapısına 36 km. mesafede bulunur. Doğubayazıt Türkiye'den İran'a giden yol üzerindeki son durağı teşkil eder. Çok önemli bir yol üzerinde yer alması ve stratejik öneme sahip olması nedeniyle eskiden beri bir gümrük merkezi ve müstahkem mevki olarak büyük rol oynamıştır.

Şehrin gelişmesinde etkili olan bir diğer faktörde ticarettir. Doğubayazıt şehri için ticaret en önemli ekonomik faaliyet alanıdır. Şehirde ticaretin canlı olmasında önemli rol oynayan faktörlerden en önemlisi, kuşkusuz sınır ticareti ve açık pazar ticaretidir. Bölgedeki sınır ticareti, Türkiye ve İran devletlerinin sınır şehirlerinde yaşayan tacirler arasında pazar ekonomisi şartları altında yapılmaktadır.

Doğubayazıt ilçesi doğal ve beşerî değerler bakımından büyük bir potansiyele sahiptir. Değişik kültür ve folklor yapısı, kutsal kitaplarda da yer almış olan ülkemizin en büyük dağı olan Ağrı Dağı, İshak Paşa Sarayı, Bayazıt Kalesi, Bayazıt eski Camii Meteor Çukuru, Nuh'un Gemisi, Ba-

lık Gölü, Buz Mağarası, Keşişin Bahçesi ve Ahmed-i Hani Türbesi gibi tarihî ve doğal eserler bölgenin turistik zenginlikleri arasında sayılabilir. Doğubayazıt'taki turizm hareketi büyük ölçüde kültür turizmi niteliğindedir. Turizm potansiyelinin yüksek olması şehrin gelişmesinde önemli bir etkiye sahip olmuştur.



Harita 1: Doğubayazıt'ın Lokasyon Haritası.

2.Yer Değiştirme Olayına Neden Olan Faktörler

Ülkemizde, geçmişte büyük önem arz etmiş ve üst düzeyde gelişme göstermiş bazı şehirler sönükleşerek önemini yitirmiş, bazıları da kuruldıkları ve uzun süre yaşadıkları ilk sivilizasyonları çeşitli nedenlerle terk ederek başka bir yerde gelişimini devam ettirmiştir.

Türkiye’deki şehirlerin yer değiştirmesi çeşitli faktörlere dayalı olarak gerçekleşmektedir. Nitekim, TUNCEL Türkiye şehirlerindeki yer değiştirme olaylarının; korunma endişesi, ekonomik, askeri ve doğal olaylara bağlı olarak gerçekleştiğini belirtmektedir¹. Doğubayazıt şehrinin yer değiştirmesinde topoğrafik yapı, güvenlik, ekonomik ve ulaşım faktörlerinin etkili olduğu anlaşılmaktadır.

a) Topoğrafik Faktörler

Eski Bayazıt’ın bulunduğu alan Orta Eosen ve Miyosen yaşlı kalkerlerden oluşmaktadır. Yerleşme, Karaburun tepesinin çevresinde kurulmuştur. İshak Paşa Sarayı ise Karaburun Tepesinin üzerine inşa edilmiştir. Büyük ölçüde dağlık ve tepelik alanlar ile çok sınırlı düzlüklerden oluşan eski yerleşme yeri yaklaşık olarak 1800-2000 m. yükselti basamakları arasında bulunmaktadır. Eski Bayazıt’ı kuşatan dağlık alanları oluşturan küteller değişik formasyonlardan ibaret olup, genellikle fliş, serpantin, kireçtaşı ve kalkerlerden oluşmaktadır. Yörede faylı blokların basit bir şekilde alçalıp yükselmesi sonucu, belirgin bir fay dikliği ve fay yüzeyinin olduğu gözlenmektedir. Eski Doğubayazıt’ın doğusundaki faylar ise kısmen ezilmiş ve milonitleşmiş zonlar oluşturmuştur.²

İshak Paşa Sarayı’nın da üzerinde inşa edildiği Karaburun tepesinin çevresindeki yamaçlar ve vadi içlerinde gelişen yerleşmenin, engebeli topoğrafya nedeniyle geniş alanlara yayılmadığı anlaşılmaktadır. Kuzey - güney doğrultusunda uzanan dağ sırası ile batı-doğu doğrultusunda uzanan dağ sırasının birbiri ile kenetlendiği sahanın kuzeyinde, güneydoğu - kuzeybatı doğrultusunda uzanan dağların eğimli batı yamacı üzerinde yer alan Bayazıt, kurulmuş olduğu yerin dağlık ve sert iklime sahip olması nedeniyle gelişme için elverişli şartlar taşııyordu. Ekonomik faaliyet alanlarının çok sınırlı olması, ulaşım ve altyapı gibi çeşitli hizmetlerin yürütülmesinde ki zorlukların da şehrin yer değiştirmesi üzerinde etkili rol oynadığı anlaşılmaktadır.

b) Güvenlik Faktörü

İnsan, yaşantısını sürdürebilmek için, her şeyden önce, kendisini güvenlik içinde hissettiği, ihtiyacı olan suyu ve gerekli gıdayı kolaylıkla temin edebileceği yerlere yerleşmek ister. Bugünkü teknik imkanların bulunmadığı veya yaygın olmadığı zamanlarda, bu etkileri üzerinde daha çok hissetmiştir. O yüzdendir ki, yerleşme için genellikle yeterli su veren kaynakların çevreleri, akarsu boyları, tarla ve otlaklara yakın, iklimin olumsuz etkilerinden bir dereceye kadar korunabilecek kuytu yerler tercih edilmiştir. Özellikle güvenliğin sarsıldığı devrelerde, sınır bölgelerinde savunulması kolay yükseklikler seçilmiş veya yerleşme yerleri kale duvarları ile tahkim edilmiştir. Bugün güvenlik geniş ölçüde sağlandığından veya yerleşme yerlerinin tahkimi modern silahlar için bir savunma tedbiri olmaktan çıktığından, güvenlik faktörünün yerleşme üzerindeki etkisi azalmış, hatta tamamen ortadan kalkmıştır. Nitekim ülkemizde bu yüzden terkedilmiş birçok kale şehri bulunmaktadır (Van, Afyon, Harput, Doğubayazıt...vs).³

Geçmişte daha iyi korunabilme endişesiyle yüksekte kurulan kentlerin, zamanla bu endişenin ortadan kalkmasıyla, kurulduğu yamacın eteğine inmeleri⁴, ülkemizdeki yer değiştirmelerde en fazla rastlanan şekli teşkil eder. Güvenlik endişesi ortadan kalkınca, özellikle küçük sayılabilecek yerleşmelerin seçimi üzerinde fiziki coğrafya şartlarının ve ekonomik faktörlerin etkileri daha belirgin hale gelmiştir. Nitekim, kaynaklar ve akarsu boyları, yerleşmeye uygun geniş düzlükler, ana yollara oldukça yakın, büyük merkezlere ve pazar yerlerine ulaşılması çok güç olmayan sahalar, yerleşme için uygun alanları teşkil ederler.

Anadolu’ya doğudan sokulmak isteyen istilacı ordulara karşı ilk hedefi teşkil eden bir kale olduğu gibi, aksi doğrultudaki askerî hareketler için de bir üs teşkil eden Bayazıt, güvenlik endişesi ortadan kalkınca 1938 yılında eski yerinin 8 km batısındaki Sarıova tren istasyonu mevkiine nakledildi.

Araştırma sahasının şimdiki yerleşme durumu, tarihi bir gelişimin sonucunu yansıtır. Coğrafi konumu ve Asya ile Avrupa’yı birbirine bağlayan yolların buradan geçmesi, bölgenin tarihini yüzyıllar öncesine götürür. Doğubayazıt’ın tarihi, bir parçası olduğu Anadolu’nun tarihi kadar eskidir. Orta Asya’dan ve İran’dan gelen kalabalık kitlelerin batıya geç-

mesini kolaylaştıran yollardan en önemlisinin burada bulunması, Bayazıt ve çevresinin her devirde tarihi - stratejik bir konuma sahip olmasına neden olmuştur. Bayazıt aynı zamanda Doğu Anadolu’ya gelen göç ve akınların ilk durağı olmuştur. Küçük Asya’yı ele geçirmek isteyen Asya Kavimleri, Kafkas sıradağlarını kolayca aşamadıkları için, hep İran üzerinden gelmiş ve Anadolu’nun ilk giriş kapısı olan Bayazıt yöresi söz konusu kavimlere geçiş yolu olmuştur.

Anadolu’nun en eski yerleşme bölgelerinden birisi olan, Bayazıt’ın ilk yerleşik toplumu, Hititlilerin bölgede güçlerini kaybetmesiyle birlikte, Orta Asya’dan gelip M.Ö. 1340-1200’de Azerbaycan ile Doğu Anadolu Bölgesi’ne yerleştikleri sanılan Hurri’ler olarak kabul edilir⁵. Bayazıt, Hurri krallığının kuzeydoğu ucunda yer almıştır.

Eski Bayazıt’ın bulunduğu konumda bilinen en eski yerleşmenin Urartu’lara ait olduğu ve günümüzdeki İshak Paşa Külliyesi’nin İşgal ettiği mevkide, Urartuların önemli kalelerinden birinin bulunduğu tespit edilmiştir.⁶ Bu kale Urartu’lardan sonra sırasıyla Asurlar’ın, Medler’in ve Persler’in eline geçmiş, daha sonrada Roma ve Bizans dönemlerini yaşamıştır. Bizans dönemi içinde yöreye Müslüman Araplar’ın akınlarının başladığı anlaşılmaktadır. Halife Hz. Osman zamanında Aras havzasına yönelen akınlar sırasında, Bayazıt ve çevresi de İslam ordularının eline geçti⁷. Bayazıt, Müslümanlar ile Bizans idaresindeki Bağratiler arasında birkaç kez el değiştirdi. Daha sonra 890 - 929 yılları arasında Azerbaycan’da hüküm sürmüş olan Türk asıllı Sacoğulları ailesinden Ebü’l Kasım Yusuf, o zamanlar adı Dariunk olan Bayazıt’ı Bağratilerden aldı⁸. Selçuklular’ın yöreye ilk akınları XI. yüzyılın ilk yarısında başladı. Malazgirt Zafarından önce Kars’ın fethiyle (1064) sonuçlanan Türkmen akınlarında, Bayazıt ve çevresinin de Selçukluların eline geçtiği anlaşılmaktadır.

Bayazıt XIII yüzyılda Moğol istilasına uğramış. Bölgeye XIV. yüzyılın sonlarına doğru hakim olan Celayirli, Bayazıt Kalesi’ne de sahip oldular. Hemen hemen bütün yeni araştırmalar, şehrin ve kalenin isminin Celayirli hükümdarı olan Sultan Ahmed Celayir’in (1382-1410) kardeşi Bayazıt’dan geldiğinde birleşmektedirler. Bayazıt Celayirli’lerden sonra Karakoyunlu Beyi Kara Mehmed’in elinde bulunan önemli kalelerden birini teşkil ediyordu. Söz konusu dönemde buraya Aydın Kalesi de deniliyordu⁹.

Doğu Anadolu’ya saldıran Timur, 1386-1387 yılında bu önemli kaleyi de ele geçirdi. Timur’un işgalinden sonra da burası, Akkoyunlu sınırlarının içine girdi. Fakat kale, XIV. yüzyılın ikinci yarısında Doğu Anadolu’ya hakim olan iki Türkmen beyliği; Akkoyunlular’la Karakoyunlular arasında zaman zaman el değiştirdi. Karakoyunlu Hükümdarı Kara Yusuf’un (1389-1410) değerli eşyalarını Bayazıt Kalesi’nde muhafaza etmesi, buraya verilen önemi gösterir (Fotoğraf 1)¹⁰.



Fotoğraf 1. Bayazıt Kalesi ve kale dibindeki Camii’den bir görüntüm.

Akkoyunlular’ı yıkan Şah İsmail (1502), Safevi devletini kurmuş ve bölgedeki Türkmenleri kendine bağlamıştır¹¹. Safeviler bölgedeki etkinliklerini genişletip, uzun süre burayı yönettiler. Yavuz Sultan Selim Çaldıran’a, Kanuni Sultan Süleyman Tebriz’e, IV. Murat İran’a giderken Bayazıt’tan geçmiştir. Yavuz Sultan Selim, Çaldıran savaşında Şah İsmail’i yenince (1514), bütün Doğu Anadolu ile birlikte, Aras havzası da Osmanlı İmparatorluğu yönetimine bağlanmıştır¹². Bayazıt Osmanlı idari teşkilâtı içinde, önceleri Van eyaletine bağlı bir sancak merkezi iken, daha sonra Erzurum eyaletine bağlanmıştır¹³.

Bayazıt’ın Osmanlı- İran sınırının çok yakınında bulunması, bir kale şehri olarak önemini arttırmış ve zaman zaman ortaya çıkan Osmanlı-İran sınır anlaşmazlıklarında adı devamlı gündemde kalan sınır şehirlerinden biri olmuştur. Nitekim 1554 yılında yapılan Nahçıvan seferinde, Bayazıt önemli bir üs hizmeti gördü¹⁴. Bayazıt’ın merkez olduğu sancağın XVII. yüzyılda ocaklık olarak idare edildiği anlaşılmıştır¹⁵.

Bilindiği üzere ülkemizin İran sınırı, ana hatlarıyla IV. Murat devrinde, Bağdat’ın İran’dan geri alınmasıyla sonuçlanan bir savaş sonrasında çizilmiştir. Kerkük’ün güneydoğusundaki Kasr-ı Şirin kasabasında imzalanan 1639 Kasr-ı Şirin Antlaşması’yla, 17 yıl süren Türk- İran Savaşı sona erdirildiği gibi, pek az farkla günümüze ulaşan Türkiye-İran sınırı da çizilmiş oldu¹⁶. Oluşturulan sınır çizgisi, Türk nüfusun yaşadığı bölgeleri birbirinden ayırmış olmasına rağmen, uzun bir süre değişmediği için politik açıdan en dengeli sınırimız olarak kabul edilmektedir¹⁷.

Nadir Şahın 1744’te Kars’a saldırışı sırasında, Bayazıt ocaklığı kaldırılmış, yerine İstanbul’dan atanan sancak beyleri gelmiştir. Bunların en ünlüsü Atabekli İshak Paşa’dır. Ahıska Atabekleri kolundan olan İshak Paşa 1776-1798 yılları arasında Bayazıt’ta sancak beyliği yapmıştır. İshak Paşa şehrin doğusundaki bir tepeyi yontma taşla çevirterek içerisinde İshak Paşa Camii, saray, hamam, külliye medresesi ve diğer bölümleri gibi Anadolu’nun son büyük şaheserini Ahıskalı Mimarlar yaptırmıştır (Fotoğraf 2). Cihannüma Bayazıt sancağının Behlül Bey tarafından, ocaklık tarikiiyle, idare edilmekte olduğunu, burada Besyan namında bir aşiretin ikamet ettiğini kaydeder¹⁸.



Fotoğraf 2: Eski Bayazıt’taki İshak Paşa sarayından bir görüntü

Geçen asır seyyahları (Chandere, Barry ve Brand) kızıl mermer kayalarından müteşekkil bir dağın meyilli yamacı üzerine amfiteatr şeklinde ve dağınık evler halinde inşa edilmiş olan Bayazıt’ın cazip manzarasından ilgiyle söz ederler¹⁹. Bayazıt, kısmen harap olmuş bir surla kuşatılmış, kuzeydoğusunda da, uzun zaman zapt edilmez telaki edilmiş heybetli bir iç kale yükseliyor. Burada şehrin dayanmış olduğu dağdaki kızıl mermerlerden yapılmış, yarı harap muhteşem bir saray ile Behlül Bey’in eseri olan güzel bir camii bulunuyordu. Bayazıt’ın kışları soğuk ve yazları serin sağlam havasıyla şifa bulmak üzere, Revan’ın sıtmalıları buraya gelirlerdi²⁰.

Bayazıt XIX. yüzyılda İranlılardan başka, Ruslar’ın da üç defa tekrarlanan istila hareketleri sonucu, ilk işgale uğrayan yerlerden biri oldu. Bu işgallerden ilki 1828 yılındaki Osmanlı-Rus savaşının başlarında meydana gelmiş olup, bu savaş sonucunda Bayazıt’taki nüfusun bir kısmı Gümrü ve Revan’a sürüldü. Bayazıt, 1829 Edirne antlaşmasıyla geri alındı. Ruslar 1854-1856 tarihlerinde yeniden Bayazıt’ta saldırdılar. Şehri yağma ederek yıkıp yaktılar ve Anadolu’nun iç kesimlerine doğru ilerlediler. Bayazıt’ın 29 Temmuz 1854’te işgale uğraması sonucunda, Türk kuvvetleri Bargiriye (Muradiye) doğru çekildiler²¹. Bu felaket yakın tarihimizde Bayazıt Bozgunu olarak bilinmektedir.

Bu savaşın sonunda 30 Mart 1856 tarihinde imzalanan Paris Antlaşmasının ilgili maddesiyle, Bayazıt Osmanlı Devletine geri verildi. Doksanüç harbi olarak bilinen 1877-1878 Osmanlı-Rus savaşında, Ruslar ilk planda göz diktikleri yer olan Erzurum’a ulaşmak için Bayazıt’ın da elde edilmesini gerekli görüyorlardı. Bu nedenle General Huggosof kumandasındaki Rus birlikleri 30 Nisan 1877’de Bayazıt’ı ele geçirdi. Savaş sonunda 3 Mart 1878 de imzalanan Ayastefanos Antlaşması’nın 19’ncu maddesi uyarınca Osmanlı Devleti savaş tazminatı olarak Batum, Kars, Ardahan ve Eleşkirt ile birlikte Bayazıt’ı da Ruslara terk etti. Ancak Rusya ile İngiltere arasında 30 Mayıs 1878’de yapılan gizli bir antlaşma ile Bayazıt’ın Osmanlı’ya geri verilmesine karar verilerek, Ayastefanos Antlaşması’nın tadili ele alındı²². Nitekim, 13 Temmuz 1878’de imzalanan Berlin Antlaşması’nın 60. maddesiyle de Bayazıt’ın Osmanlı Devletine iadesi gerçekleşti.

Birinci Dünya Savaşının hemen başlarında (31 Ekim 1914’te) Ruslar Bayazıt’ın kuzeyinden Türkiye topraklarına girdiler ve ilk önce bu şehre

saldırdılar. Savaşın Osmanlılar için fiilen başlaması, Rusların bu beldeye saldırısı ile oldu. Savaşın sonlarına doğru Rus kuvvetleri çekildiği sırada, Bayazıt bir sürede Ermeni çeteleri tarafından işgal edildi. Nihayet 14 Nisan 1918’de kesin olarak düşman işgalinden kurtarıldı. İşgal sırasında Ruslar kendi topraklarından buraya kadar uzanan bir demiryolu hattı döşemişlerdi. Fakat bu hat daha sonra Ermeniler tarafından söküldü²³.

Cumhuriyet döneminin ilk yıllarında (1923) sancaklar vilayet haline dönüştürülünce, Bayazıt’ta aynı adla vilayet merkezi oldu. Ancak 1927 yılında vilayet merkezi Bakanlar Kurulu Kararı ile Karaköse’ye alındı. Iğdır ve Tuzluca 1934 yılında buradan alınarak Kars’a bağlandı. Aynı yıl (1934) İlçenin adı Doğubayazıt olarak değiştirildi.

c) Ekonomik Faktörler

Doğubayazıt’ın eski yerini terk etmesinde güvenlik endişesinin ortadan kalkmasının yanı sıra, ekonomik faktörlerin de etkili olduğu açıktır. Bayazıt sancağında halkın geçimini hayvancılık ve tahıl tarımından sağladığını belirten CÜNET, Sancakta; buğday, arpa, kenevir, yulaf, mercimek, fasulye patates, vişne, kiraz, elma, armut, üzüm, erik vb. gibi ürünlerin yetiştirildiğinden de bahseder. Aynı araştırmacının verdiği bilgilere göre yörede geçim tarzına dayalı olarak yapılan hayvancılık faaliyetlerinden, özellikle at yetiştiriciliği ile at soyunun iyileştirilmesine büyük önem verilmekteydi²⁴.

Yörede ekip-biçme ve ekip-dikme şeklindeki tarım faaliyetleri, eskiden beri önem taşımaktadır. Ancak, engebeli bir topoğrafik yapının sonucu olarak, eğim değerlerinin çok yüksek değerler göstermesi, ekip-biçme faaliyetlerinin yapılabileceği düzlüklerin çok az olması, tarımsal faaliyetlerin genel özelliklerini belirlemiş ve en azından geçim tipi ziraat ve hayvancılığın yapılmasını zorunlu hale getirmiştir. Topoğrafya ile birlikte olumsuz iklim şartları da tarımsal faaliyetlerin karakterini etkilemiştir. Özellikle yıllık sıcaklık değerleri arasındaki farkın artması ve erken don olayı gibi faktörler, ekip-dikme faaliyetlerini ve tarım ürünlerinin çeşitliliğini ve verimini azaltmıştır.

Ayrıca, Eski Bayazıt’ın ana yollara uzak olması ve çevredeki köy yerleşmeleri için merkezi bir konumda bulunmaması, ticarî faaliyetlerin gelişmesini büyük ölçüde engellemektedir.

d) Ulaşım Faktörü

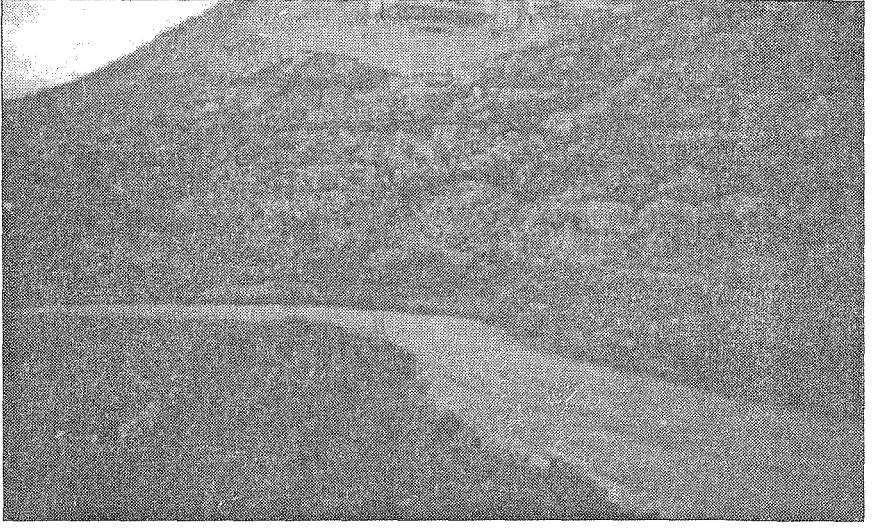
Ana yollara göre sapa bir yerde bulunması Doğubayazıt’ın asırlardır bulunduğu yeri terk ederek ovaya taşınmasına neden oldu. Ulaşım ve alt-yapı gibi çeşitli hizmetlerin yürütülmesinde ki zorluklar da şehrin yer değiştirmesi üzerinde etkili rol oynadı. Ayrıca, kasabanın 36 km güneydoğusunda kurulan ve 1937’de hizmete geçen Gürbulak Gümrük Kapısı’ndan ekonomik yararlar sağlamak ve şehirselleşimi teşvik etmek de yerleşmenin yer değiştirmesinde etkili olmuştur.

Kuşkusuz çok önemli bir doğal geçit üzerinde yer alan ve stratejik öneme sahip olan Doğubayazıt şehrinin yeni yerine taşınması ve burada gelişmesi, önemli ölçüde üzerinde bulunduğu yollarla da ilgilidir. Gerçekten de Doğubayazıt şehri, Doğu Karadeniz kıyılarının önemli limanı olan Trabzon’u Erzurum üzerinden Tebriz’e (İran) bağlayan ticaret yolunun üzerinde ve bu yolun Türkiye sınırını terk ettiği Gürbulak Gümrük kapısına 36 km mesafede bulunur.

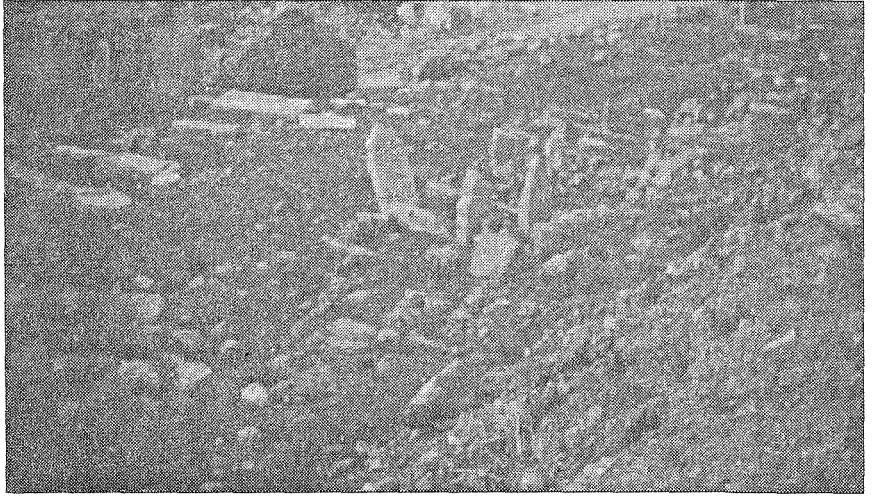
3. Yer Değiştirmenin Sonuçları

a) Eski Bayazıt’ın Fonksiyon Kaybederek Sönükleşmesi

Bugünkü şehrin 8 km güneydoğusunda ve Akyayla dağlarının kuzey yamacında kurulu bulunan Eski Bayazıt’da halkın esas ekonomik faaliyetlerini hayvancılık ve tarım oluşturuyordu. Ancak, arazinin yüksek ve engebeli oluşu ile olumsuz iklim şartları tarım ve hayvancılığın ticari bir özellik kazanmasını engellemekteydi. Ekonomik faaliyetlerin ticari bir özellik kazanamaması, Eski Bayazıt’ın yer değiştirmeden sonra, zaman içerisinde tamamen tenha ve sönük bir yerleşme haline dönüşmesine neden oldu. Eski Bayazıt’da İshak Paşa Sarayı, Bayazıt Kalesi, Kale dibindeki Camii, Ahmed-i Hani türbesi ile birkaç toprak damlı evden başka ayakta kalan yapı yoktur (Fotoğraf 3, 4). Ayrıca son zamanlarda inşa edilen çok az sayıdaki turistik amaçlı lokanta ve çay bahçeleri de bulunmaktadır. Burası ören yeri ve antik kenttir. Ağrı ilinde dini amaçla ziyaret edilen ve turistik amaçla gezilen yerlerin başında gelir.



Fotoğraf 3: Eski Bayazıt’tan bir görünüm



Fotoğraf 4: Eski Bayazıt’taki Harabe konutlar ve mezarlıklardan bir görünüm

b) Yeni Doğubayazıt’ın Kuruluşu ve Gelişmesi

Yerleşmenin ova üzerindeki yeni yerine taşınmasından sonra gerek nüfus ve gerekse ekonomik alanda önemli gelişmeler meydana gelmiştir. Doğubayazıt’ın 1927 - 2000 arasındaki nüfus gelişimini gösteren tablo incelendiğinde, nüfusun sayım yılları arasında dalgalanmalar gösterdiği görülecektir.

Yıllar itibarıyla genelde artış kaydedilirken, bazı sayım yıllarında azalmalar dikkati çekmektedir.

TABLO 1: Doğubayazıt Şelri’nde Sayım Devrelerine Göre Nüfus Artışı (1927-2000).*

Sayım Yılları	Doğubayazıt	Yıllık Artış %	Ağrı	Yıllık Artış%	Türkiye %
1927	3920	-	4218	-	-
1935	1860	-10.5	6271	9.8	2.1
1940	5483	38.9	7917	5.2	2.0
1945	5723	0.9	8605	1.7	1.0
1950	3894	-6.3	10028	3.3	2.2
1955	5589	8.7	17079	14.0	2.8
1960	7047	5.2	19776	3.2	2.9
1965	8523	4.1	24168	4.4	2.5
1970	13373	11.3	29577	4.4	2.5
1975	17612	6.3	35284	3.9	2.5
1980	23513	6.7	40532	2.9	2.1
1985	31134	6.4	54492	6.8	2.5
1990	35213	2.6	58038	1.3	2.2
1997	44014	4.0	67922	3.4	1.5
2000	57907*	6.3	-	-	-
G.Ortalama%		6.1	-	4.5	2.3

* Karşılaştırma Amacıyla, Yerleşmenin Bağlı Bulunduğu İl Merkezi İle Türkiye’nin Yıllık Artış Yüzdeleri de Tabloda Gösterilmiştir.

* Doğubayazıt İlçe Nüfus Müdürlüğü Kesin olmayan sayım sonuçları.

Bayazıt’da 1927 yılında yapılan ilk genel nüfus sayımına göre 1298’i kadın, 2632’si erkek olmak üzere toplam 3930 kişilik bir nüfus bulunuyordu. Ancak 1927-1935 döneminde yerleşmenin nüfusunda belirgin bir azalış meydana gelmiştir. Nitekim 1927 genel nüfus sayımında 3930 olan nüfus 1935 genel nüfus sayımı sonuçlarına göre 1860 kişiye gerilemiştir. Bu düşüşün en önemli nedeni, 1927 yılında Bakanlar kurulu kararıyla vilayet merkezi Bayazıt’tan Karaköseye (Ağrı) nakledildi. Yönetim merkezinin Ağrı’ya nakledilmesiyle, Bayazıt’tan Ağrı’ya doğru önemli oranda bir göç hareketi başlamıştır²⁵.

İlçe merkezinin nüfusu 1940 genel nüfus sayım sonuçlarına göre 3623 kişilik bir artışla 5483’e yükselmiştir. Bu devredeki nüfus artış hızı, Ağrı’nın ve Türkiye’nin çok üzerindedir. Söz konusu devrede nüfus artış % 38.9 oranında gerçekleşmiştir. Bu artış Doğubayazıt’ın daha uygun bir coğrafi konuma sahip, Sariova ya taşınmasından doğan gelişme dinamiğinin bir sonucudur.

Doğubayazıt’ın nüfusu, 1940-1945 devresinde 240 kişi kadar minimum düzeyde bir artış sağlarken, 1945-1950 devresinde ise % 6.3 oranında bir azalış göstermiştir. Nüfusun söz konusu dönemlerde azalışa geçmesinde II. Dünya savaşı dolayısıyla yetişkin erkek nüfusun silah altına alınması ve buna bağlı olarak da doğumların azalmış olması etkili olmuştur. Ayrıca ilçe merkezlerinden asker nüfus temininin daha kolay olması da nüfusun azalışı üzerinde etkili olmuştur. Çünkü, XXI. yüzyıla girdiğimiz şu günlerde bile, kırsal bölgelerde nüfus kütüklerine kaydedilmemiş, saklı nüfus bulunduğu düşünülürse, 1940’lı yılların daha kötü olduğu anlaşılabilir. İkinci Dünya savaşının 1945’te sona ermesi sonucu, terhis edilen erkek nüfus, 1945-1950 devresinde şehirselsel nüfus gelişimini çok fazla etkileyememiş ve Doğubayazıt ilçe merkezinde nüfus oranında azalma meydana gelmiştir. Bu durum doğum oranlarının çok azalması, ölümlerin artması ve kısmen de göçlerle izah edilebilir.

Yerleşmenin nüfusu 1955-1985 yılları arasındaki dönemde sürekli olarak Türkiye ortalamasının üzerinde bir artış göstermiştir. Geçmişe oranla siyasi istikrarın sağlandığı ve kalkınma hamlelerinin başladığı 1950-1955 yılları, yeni iş sahaları açılmasının da etkisiyle, şehirleşme hareketinin ivme kazandığı dönem olmuştur. Bu dönemde Doğubayazıt ilçe merkezi kırsal kesim nüfusunu kabul eden bir çekim merkezi durumuna gelmişti. Söz konusu sayım devrelerinde nüfusun artışında göç yoluyla artışın yanı sıra, doğum oranlarının yüksek oluşu, istihdam imkanlarının artışı ve bir sınır şehri olması nedeniyle çok sayıda askeri birliğin bulundurulması da etkili olmuştur.

Şehrin yıllık nüfus artış hızı 1990 genel nüfus sayımında % 2.6 oranında gerçekleşerek, ülke ortalamasına yaklaşmıştır. Şehir nüfusunun söz konusu dönemde, önceki dönemlere oranla azalmasında veya ülke ortalamasına yaklaşmasında, doğal artışın kısmen kontrol altına alınmasının ve büyük şehirlere yönelik göçlerin başlamasının etkili olduğu anlaşılmaktadır. Söz konusu dönemde bölgede başlayan terör olayları göçü hızlandırmıştır.

En son 1997 yılında yapılan genel nüfus tespiti ve 2000 yılında yapılan genel nüfus sayım sonuçlarına göre şehirselsel nüfus artış hızının yeniden bir yükseliş trendi içine girdiği dikkati çeker. Doğubayazıt şehrinin 1997 nüfus tespitinde, nüfus artış oranı % 4, 2000 genel nüfus sayım sonuçları-

na göre ise % 6.3 olarak gerçekleşmiştir. Bu hızlı artışta 1990’lı yılların başında bölgede devam eden terör olayları nedeniyle kırsal kesimden Doğubayazıt şehrine doğru meydana gelen göçün de büyük ölçüde etkili olduğu anlaşılmaktadır.

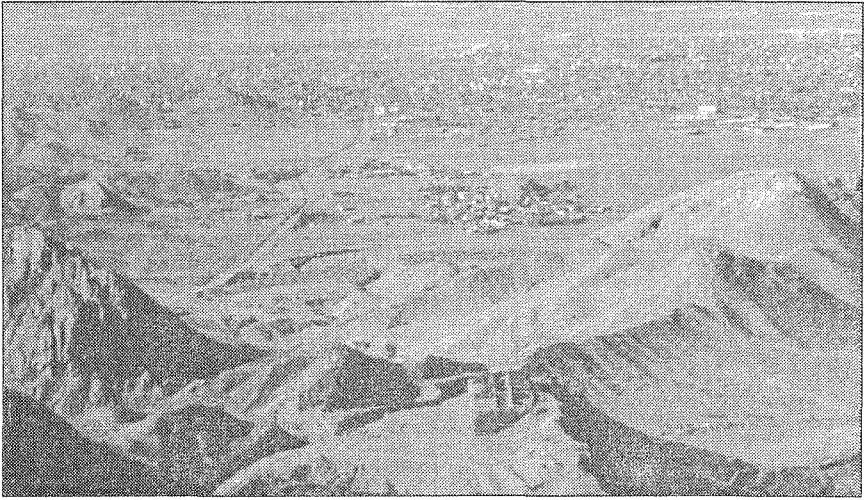
İlk nüfus sayımının yapıldığı 1927 ile, en son nüfus sayımın yapıldığı 1997 yılları arasındaki yıllık nüfus artış oranları genel toplamına bakıldığında, Türkiye’nin yıllık ortalama nüfus artış hızı % 2.3, Ağrı şehrinin % 4.5 ve Doğubayazıt şehrinin ise % 6.1 dolayında gerçekleştiği görülmektedir. Doğubayazıt’da nüfus artış oranı gerek Türkiye ve gerekse Ağrı il merkezine göre oldukça yüksek bir artış göstermiştir.

Doğubayazıt şehrinin gelişmesini teşvik eden faktörlerin başında ulaşım, turizm ve ticaret gelmektedir. Doğubayazıt Trabzon’dan başlayıp Erzurum’dan geçerek Tebriz’e varan büyük ticaret yolunun üzerinde, Türkiye topraklarının son durak yerini teşkil ettiği için, eskiden beri bir gümrük merkezi hizmetini görmüştür. Iğdır ve Çaldıran istikametlerinde yeni yolların açılması ve kaliteli duruma getirilmesiyle birlikte, bir yol kavşağı özelliği kazanan Doğubayazıt’da hizmet sektörü yatırımları da hızla artmaktadır. Bu yatırımların en önemlisi ise kuşkusuz konaklama tesisleridir. Şehirde turistik aktivitenin de etkisiyle, turistik işletme belgesi ve üç yıldızlı otellerin sayısı 2001 yılında 10 adetti.

Şehirde turistik konaklama tesislerinin artışı devam etmekte ve bunlara her geçen yıl yenileri eklenmektedir. Kuşkusuz Doğubayazıt ve çevresinin yüksek turistik potansiyelinin de bunu teşvik ettiği söylenebilir. Çünkü Doğubayazıt ilçesi; Büyük ve Küçük Ağrı Dağları, Balık Gölü, Gürbulak Gümrük Kapısı’nın 2 km. kuzeydoğusunda bulunan, ancak oluşumu tartışmalı olan Meteor Çukuru²⁶, Üzengili köyünün güneyinde ve sınır kuşağı üzerindeki bir sahada Nuh’un gemisi olduğu sanılan doğal yapı²⁷ ve yine bu çevrede bulunduğu iddia edilen Nuh’un kayıp kenti Naxuan²⁸, Eski Doğubayazıt’taki İshak Paşa Sarayı, Doğubayazıt Kalesi ve ören yerleri ile önemli bir turizm potansiyeline sahiptir.

Nüfus artışına paralel olarak şehrin hızla geliştiği ve 2001 yılında 10 mahalleden oluştuğu gözlenmektedir. Sınır ticaretinin de etkisiyle şehrin ticaret alanlarında önemli gelişmelerin yaşandığı dikkati çekmektedir. Nitekim, Doğubayazıt Belediyesi’nin verilerine göre şehirde yaklaşık olarak 2600 işyeri bulunmaktadır. Genellikle İran’dan getirilen süs eşyaları,

elektronik aletler, saat çeşitleri, mutfak eşyaları ve oyuncak satan işyerlerinin sayısı 558 kadar olup, bu işyerleri 7 pasajın içinde toplanmıştır. Ticarî aktivitesi yüksek olan Doğubayazıt’ ta sanayi faaliyetleri gelişmemiştir. Ova üzerinde kurulmuş olan yeni Doğubayazıt şehrinin, önemli yolların kavşak noktasında yer alması, doğal ve beşeri turistik değerlere sahip olması nedeniyle hızlı bir gelişme seyrine girdiği anlaşılmaktadır. Ancak, imar planı ve altyapı tesisleri açısından düzenli bir gelişmeden söz etmek imkansızdır. İmar planının başlangıçta dar çerçeveli tutulması ve gereği gibi uygulanamaması nedeniyle şehirdeki mahallelerin plansız ve düzen-siz bir yapılanma içinde oldukları dikkati çekmektedir (Fotoğraf 5).



Fotoğraf 5: Doğubayazıt Şehiri’nden bir görünüm.

Sonuç ve Öneriler

Doğubayazıt’ın, ülkemizin doğu sınırında ve bugünkü konumunda kurulması, tesadüfi olmayıp coğrafi çevre şartlarının bir sonucudur. Bilindiği üzere Doğubayazıt ülkemizin İran devlet sınırına en yakın konumda kurulmuş bir sınır şehridir. Bu yakınlık nedeniyle Türk -İran ilişkilerinde, yaklaşık 3.5 asırdan beri, ilk temas alanı veya karşılaşma noktasıdır.

GÖNEY’in (1979) de belirttiği gibi siyasi sınırlar, kuşkusuz farklı devletler arasındaki kültür belgelerinin unsurları olarak ele alınmalıdır. O halde denilebilir ki, hudut bölgeleri veya siyasi sınırlar, bir devletin kenar organıdır ve sınır şehirleri bu özellikleri nedeniyle, bağlı olduğu Devletin

gücünü ve gelişmesini yansıtan en önemli unsurlardır. İşte bu realitenin bir gereği olarak sınır şehirlerinin kalkındırılması büyük önem taşır.

Türkiye’nin doğu alemine açılan yüzü üzerinde yer alan Doğubayazıt, elverişli konum şartlarına rağmen, yeterince gelişmemiştir. Yeni yerinde Cumhuriyet döneminde kurulmuş bir yerleşme olmasına rağmen şehrin imar ve iskanla ilgili önemli sorunları vardır. Yol, su, elektrik ve kanalizasyon gibi ciddi problemleri olan şehrin ciddi ve sistematik etütlerle hazırlanacak yeni bir imar planına ihtiyacı bulunmaktadır.

Doğubayazıt şehrindeki hakim ekonomik faaliyetleri hizmetler sektörü oluşturur. Tarım arazisinin çok az ve çorak olması nedeniyle tarımsal faaliyetler ekonomik açıdan çok fazla bir öneme sahip değildir. Şehirde sanayi faaliyetleri gelişmemiştir. Ticarî faaliyetin gelişmesine bağlı olarak hizmetler sektörü çeşitlilik kazanmıştır.

Doğal ve beşeri turizm potansiyeli bakımından zengin olan Doğubayazıt şehrinde, turizm faaliyetinin daha da gelişmesi için ulaşım ve haberleşme alt yapısının iyileştirilmesi, tanıtım faaliyetlerine hız verilmesi, yöre halkının ve turistik tesislerde çalıştırılacak kişilerin eğitim düzeyinin yükseltilmesi ile bölgede can ve mal güvenliğinin sağlanması büyük önem taşımaktadır.

Şehirde, göç, işsizlik, eğitim ve sağlık sorunlarının önemli boyutlara ulaştığı dikkati çekmektedir. Bu gibi sorunların temelinde nüfus artış hızının oldukça yüksek olması yatmaktadır. Gerçekten Doğubayazıt’ta doğum oranları hala çok yüksektir. Ancak, sorunun birtakım zorlayıcı tedbirlere başvurulması kısa vadede çözümlenmesi beklenemez. Çünkü bu sosyal olay, her şeyden önce bir eğitim ve kültür sorunudur. Şehir nüfusunun sosyo -ekonomik ve sosyo - kültürel yapısında zamanla meydana gelecek değişikliklere bağlı olarak, nüfus artış hızı da kendiliğinden düşecektir. Bundan doğan sağlık, eğitim, işsizlik ve göç gibi sosyo-ekonomik sorunlarda en aza indirgenebilecektir.

NOTLAR

- 1 TUNCEL,M.,1974-1977, Türkiye’de Yer değiştiren Şehirler Hakkında Bir İlk Not. İstanbul Üniversitesi Coğrafya Enstitüsü Dergisi, Sayı ; 20 - 21 İSTANBUL, s.119.
- 2 ARINÇ, K., 1998,Gürbulak Gümrük Kapısı ve Çevresi. Atatürk Üniversitesi Fen-Ed. Fak. Ed. Bil. Araş. Dergisi. Sayı.25, ERZURUM, s.37.
- 3 AKKAN, E.,1991, Bingöl’ün Yer Değiştirmesinde Rol Oynayan Jeomorfolojik Etkenler. Jeomorfoloji Dergisi, Yıl:3, Sayı:3, ANKARA, s.38.
- 4 BAKIRCI, M., 1997, Türkiye’de Yer Değiştiren Şehirlere Yeni Bir Örnek: Samsat. Türk Coğrafya Dergisi, Sayı:32, İSTANBUL, s.377.
- 5 KIRZIOĞLU, M. F., 1953, Kars Tarihi (I. Cilt). Işık Matbaası İSTANBUL s.40-48.
- 6 TUNCEL, M.,1994, İslâm Ansiklopedisi Doğubayazıt Maddesi, Türkiye Diyanet Vakfı Yayını, İSTANBUL, s. 439.
- 7 LEVİ DELLA VIDA,G.,1988, Emeviler, İslâm Ansiklopedisi Cilt :4, İSTANBUL, s..240-248.
- 8 YILDIZ, A.,1979, "Azərbaycan'da Hükküm Sürmüş Bir Türk Hanedanı Sacoğulları III Ebiü'l Kasım Yusuf", TD, Sayı: 32, İSTANBUL,s.47.
- 9 SÜMER, F., 1984, Kara Koyunlular , ANKARA, s.49.
- 10 SÜMER, F., 1984, a.g.e., ANKARA, s.120.
- 11 SÜMER, F.,1980, Oğuzlar (Türkmenler); Tarihleri, Boy Teşkilatı- Destanları, (İlavelerle 3. Baskı),Elif Ofset , İSTANBUL,s.152.
- 12 KIRZIOĞLU,M.F., 1953, a.g.e., İSTANBUL,s.510.
- 13 PARRY, V.J., 1960, Bayazıt (Doğu-Bayazıt). The Encyclopedia of İslam, Volume:I. Luzac& Co. LONDON.s.1117.
- 14 TUNCEL, M., 1994, a.g.e., İSTANBUL, s.493.
- 15 KATİP ÇELEBİ, Cihannüma, s.417-422.
- 16 UZUNÇARŞILI,İ.H., 1982, Osmanlı Tarihi.III.Cilt.II.Kısım. Türk Tarih Kurumu Yayınları,XI-II. Dizi-Sa.16,ANKARA,s.248.
- 17 DOĞANAY, H., 1997,Türkiye Beşeri Coğrafyası. Milli Eğitim Bakanlığı Yayınları:2982,Bilim ve Kültür Eserleri Dizisi:877,Eğitim Dizisi: 10, İSTANBUL, s.103.
- 18 KATİP ÇELEBİ, a.g.e., s.417-422.
- 19 GÜNDOĞDU, H., 1991, Doğubayazıt İshak Paşa Sarayı. Kültür Bakanlığı Yayınları, Tanıtma Eserleri Dizisi:42, ANKARA, s.8.
- 20 DARKOT,B.,1979, İslam Ansiklopedisi Beyazıt Maddesi Milli Eğitim Basımevi, İSTANBUL, s.368.
- 21 KIRZIOĞLU,M.F., 1955, 1855 Kars Zaferi, İSTANBUL, s.85-86.
- 22 KARALE,E.Z., Osmanlı Tarihi VIII.s.70
- 23 TUNCEL, M., 1994, a.g.e,İSTANBUL, s.494.
- 24 CUÏNET,V.,1891-1892, La Turquie D' Asie, Geographie Administrati, Ernest Ceroux, Editeur Cilt: I, PARİS. s.132-240.
- 25 KAYA, F., 1996, Doğubayazıt İlçe Merkezi'nin Coğrafi Etüdü. Atatürk Üniv. Sosyal Bilimler Enstitüsü Coğrafya Anabilim Dalı Yayınlanmamış Yüksek Lisans Tezi, ERZURUM s. 54.
- 26 YALÇINLAR, İ., 1985,Strüktürel Jeomorfoloji. Cilt: I, İstanbul Üniv. Edebiyat Fak. Yay. No: 800, İSTANBUL, s.119.
- 27 GÜNER, Y., 1985, Nuh'un Gemisi Ağrı Dağında mı? Gemi ile ilgili Olduğu Sanılan Telçeker Heyelanının Jeomorfolojik Evrimi. Jeomorfoloji Dergisi, S: 14, ANKARA, s.28.
- 28 DEAL, D.A.,1997, Nuh'un Gemisi ve Kayıp Naxuan Kenti. Vista California. ABD. (Ağrı Valiliği Arşivi)

KAYNAKLAR

- AKKAN, E.,1991, Bingöl’ün Yer Değiştirmesinde Rol Oynayan Jeomorfolojik Etkenler. Jeomorfoloji Dergisi, Yıl:3, Sayı:3, ANKARA.
- ARINÇ, K., 1998,Gürbulak Gümrük Kapısı ve Çevresi. Atatürk Üniv. Fen-Ed. Fak. Ed. Bil. Araş. Dergisi. Sayı.25, ERZURUM.
- BAKIRCI, M., 1997, Türkiye’de Yer Değiştiren Şehirlere Yeni Bir Örnek: Samsat. Türk Coğrafya Dergisi, Sayı:32, İSTANBUL.
- CUINET, V.,1891-1892, La Turquie D’ Asie, Geographie Adsminestrati, Ernest Ceroux, Editeur Cilt: I, PARIS
- DARKOT, B.,1979, İslam Ansiklopedisi Beyazıt Maddesi Milli Eğitim Basımevi, İSTANBUL
- DEAL, D.A.,1997, Nuh’un Gemisi ve Kayıp Naxuan Kenti. Vista California. ABD.(Ağrı Valiliği Arşivi) .
- DOĞANAY, H., 1997,Türkiye Beşeri Coğrafyası. Milli Eğitim Bakanlığı Yayınları:2982,Bilim ve Kültür Eserleri Dizisi:877, Eğitim Dizisi: 10, İSTANBUL
- GÜNDOĞDU, H., 1991, Doğubayazıt İshak Paşa Sarayı. Kültür Bakanlığı Yayınları, Tanıtma Eserleri Dizisi:42, ANKARA.
- GÜNER, Y., 1985, Nuhun Gemisi Ağrı Dağında mı? Gemi ile ilgili Olduğu Sanılan Telçeker Heyelânının Jeomorfolojik Evrimi. Jeomorfoloji Dergisi, Sayı:14, ANKARA
- KARAL,E.Z., Osmanlı Tarihi VIII.
- KAYA, F., 1996, Doğubayazıt İlçe Merkezi’nin Coğrafi Etüdü. Atatürk Üniv. Sosyal Bilimler Enstitüsü Coğrafya Anabilim Dalı Yayınlanmamış Yüksek Lisans Tezi, ERZURUM.
- KIRZIOĞLU, M. F., 1953, Kars Tarihi (I. Cilt). Işık Matbaası İSTANBUL
- KIRZIOĞLU,M.F., 1955, 1855 Kars Zaferi, İSTANBUL
- LEVİ DELLA VIDA,G.,1988, Emeviler İslam Ansiklopedisi Cilt :4, İSTANBUL
- PARRY, V.J., 1960, Bayazıt (Doğu-Bayazıt). The Encyclopedia of İslam, Volume:I. Luzac& Co. LONDON.
- SÜMER, F.,1980, Oğuzlar (Türkmenler); Tarihleri, Boy Teşkilatı-Destanları, (İlavelerle 3. Baskı),Elif Ofset, İSTANBUL
- SÜMER, F., 1984, Kara Koyunlular , ANKARA
- TUNCEL, M.,1974-1977, Türkiye’de Yer Değiştiren Şehirler Hakkında Bir İlk Not. İstanbul Üniversitesi Coğrafya Enstitüsü Dergisi, Sayı; 20-21, İSTANBUL
- TUNCEL, M.,1994, İslam Ansiklopedisi Doğubayazıt Maddesi, Türkiye Diyanet Vakfı Yayını, İSTANBUL.
- UZUNÇARŞILI,İ.H., 1982, Osmanlı Tarihi. III. Cilt. II. Kısım. Türk Tarih Kurumu Yayınları,XIII. Dizi-Sa.16, ANKARA.
- YALÇINLAR, İ., 1985,Strüktürel Jeomorfoloji. Cilt: I, İstanbul Üniv. Edebiyat Fak. Yay. No: 800, İSTANBUL
- YILDIZ, A.,1979," Azerbaycan’da Hüküm Sürmüş Bir Türk Hanedanı Sacoğulları III Ebü'l Kasım Yusuf", TD, Sayı: 32, İSTANBUL.