

AMASRA'DA TURİZM VE ÇEVRESEL ETKİLERİ

Yrd.Doç.Dr. Ünal ÖZDEMİR*



ÖZET

Kuruluşu M.Ö 12. yy.a kadar uzanan Amasra (Sesamos), Batı Karadeniz kıyılarının bir madenci ve balıkçı kasabası idi. Ancak bu sahil kasabası, 1950'li yıllardan itibaren doğal ve beşeri turizm kaynaklarını değerlendirmeye başlayarak, sosyo-ekonomik açıdan bir değişime uğramaya başlamıştır.

Bu çalışmada, Ankara gibi önemli bir merkezin denize çıkış noktalarından biri olan Amasra kasabasının, turizm potansiyeli ve bu potansiyelin kullanımında çevre ile olan etkileşimi üzerinde durulması amaçlanmıştır.

***Anahtar kelimeler:** turizm, çevresel etki, koruma, Amasra, Türkiye*

*Atatürk Üniversitesi Kâzım Karabekir Eğitim Fakültesi, Erzurum

Abstract

Founded with the name of Seamos as far back as 12 th century BC, Amasra was a mining and fishing town of Western Black Sea Region. This coastal town started to change its socio-economic structure by utuluzing its natural and human resources from 1950 onwards.

This stud, is intended to point out the tourism potentiality and the enteraction of thes potantiality with environment in Amasra town, which is one of the points to reach Black Sea from such a large center as Ankara.

Key Words: *tourism,enviromental effect, protect, Amasra, Turkey*

AMASRA'DA TURİZM VE ÇEVRESEL ETKİLERİ

Tourism and Its Environmental Effects in Amasra

Giriş:

Ülkemizde giderek artan şehirleşme ve yaşam koşulları, beraberinde turizm aktivitelerine katılımı, bir ihtiyaç haline getirmektedir. Bu nedenle, turizm bütün dünyada olduğu gibi ülkemizde de önemli bir sektör haline almıştır.

Daha çok Akdeniz ve Ege kıyılarında yoğunlaşan kıyı turizmi başta iklim özellikleri olmak üzere diğer bazı değişkenlere bağlı olarak Karadeniz kıyılarında benzer ölçüde gelişme kaydedememiş, buna karşılık, günümüzde oldukça popüler olan eko turizme yönelim, Karadeniz bölgesinde de bu sektörün gelişebileceği umudunu vermiştir.

Batı Karadeniz kıyılarının önemli turistik yörelerinden biri olan Amasra, turistik potansiyelini değerlendirme yolunda önemli adımlar atmış olmasına rağmen, sahaya yönelik turistik aktivite henüz arzu edilen düzeye ulaşamamıştır.

Turistik kaynakları koruyarak turizm aktivitelerini gerçekleştirmek şeklinde özetlenen sürdürülebilir turizm, bugün sadece akademik çevrelerin değil, sivil toplum kuruluşları ile birlikte kamu kurumlarının da dile getirdiği önemli bir olgudur. Bu nedenle, çevreye duyarlı turizm hareketinin bu sahil kasabasında da gelişmesi ve gelecek nesillere aktarımı, en önemli kazanımlardan biri olacaktır.

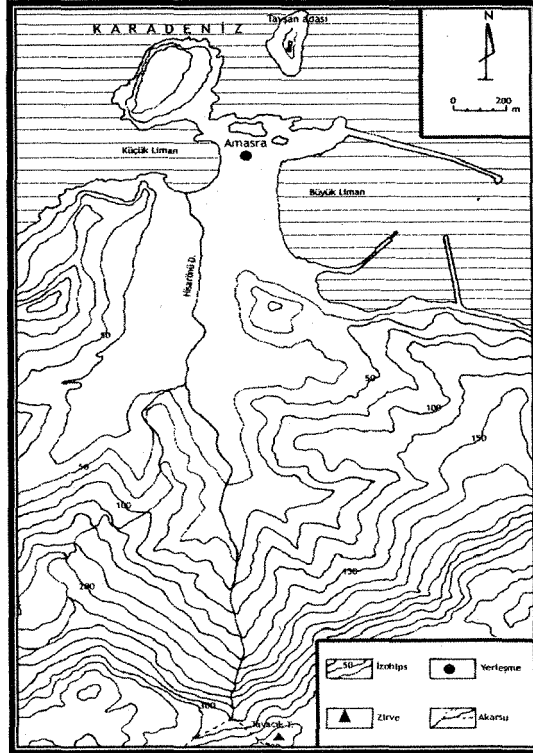
Lokasyon Özellikleri:

Batı Karadeniz bölümünde Bartın ili sınırları içerisinde yer alan Amasra, kuzeyinde Karadeniz, güney ve batısında Bartın merkez ilçe ve doğuda Kurucaşile ilçesi ile sınırlıdır (Harita 1). Bartın'ın yaklaşık 17 km kadar kuzeyinde yer alan Amasra, 28 Ağustos 1991'de idari açıdan Zonguldak'tan ayrılarak Bartın'a bağlanmıştır.

Batı Karadeniz kıyısının bu küçük liman kasabasına farklı güzergahlar kullanılarak gidilebilir. Amasra'ya Ankara üzerinden gelecek

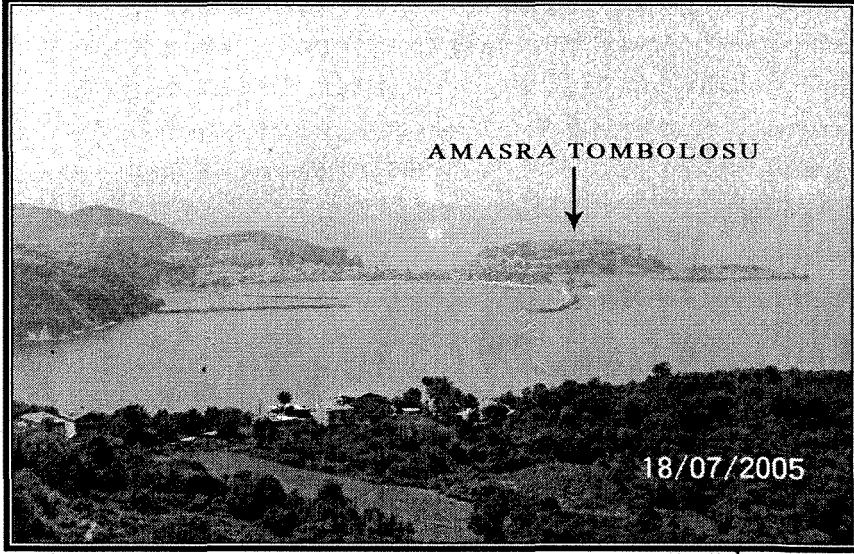
oluşumudur. Tombolo oluşumundan önce kıyı tahminen Tarlaağzı, Amasra senklinalinin regresyona uğramasıyla Amasra civarında 2.5-3 km uzunluğunda ve 500-600 m derinliğinde bir koy ile bu koyun önünde iki adanın meydana gelmesine yol açmıştır. Bu adalardan büyüğü güneybatıdaki koyun batı kısmında kıyı ile birleşerek tombolo halini almıştır (Demirca, 1999:26) (Harita 2, Fotoğraf 1).

Oluşan yarımadanın batısındaki koy küçük liman, doğusu ise büyük liman (Amasra limanı) olarak adlandırılır. Ancak, Amasra tombolosunda beşeri müdahalelerin izleri de görülmektedir. Nitekim kıyıya bağlanan Boztepe'deki Zindan Mahallesi ile kıyıdaki Kaleiçi mahallesini birleştiren kordonun üzerine tarihî Kemere köprüsü yapılmış ve birçok kez altı açılmıştır (En son 1999 yılında kum, çakıl ve moloz çıkarımı yapılmış). Bu hali ile yarımada daha çok *yapay bir tombolo* görüntüsü vermektedir.



Harita 2. Amasra ve yakın çevresinin topografya haritası.

Amasra, Karadeniz iklimi etkisi altındadır. Yıllık ortalama sıcaklık 13-14 °C kadardır. Yıl içerisinde en düşük ortalama sıcaklık ocak ayında, en yüksek ortalama sıcaklıklar ise temmuz ve ağustos aylarında yaşanır. Her mevsimin yağışlı olduğu sahada, kasım ve aralık ayları yağış miktarlarının arttığı, nisan ve mayıs ayları ise yağışların azaldığı devre olarak dikkat çeker (Tablo 1).



Fotoğraf 1. Amasra Tombolosu'nun doğudan (Kurucaşile yönünden) görünümü.

Tablo 1. Amasra'ya ait Bazı Klimatik Veriler (1964-1990).

Amasra	O	Ş	M	N	M	H	T	A	E	Ek	K	A	Y
O.Sic°C	6.1	6.2	7.2	11.0	14.8	19.2	21.4	21.4	18.7	15.0	11.4	8.1	13.4
O.Yağ.mm	107.5	77.0	67.3	58.0	49.5	50.2	58.6	88.5	81.6	110.6	122.0	130.6	1001.4
O.Kap.G	14.6	12.2	11.8	9.6	6.0	2.4	1.6	2.3	2.8	7.0	9.8	13.3	93.4
O.Rüz.H.	5.1	5.0	4.4	4.2	3.7	3.5	4.0	4.0	4.2	4.4	4.8	5.4	4.4
O.Bağ %	69	70	72	72	76	72	74	74	72	73	68	67	72

Kaynak: DMİGM rasat kayıtlarından derlenmiştir.

Türkiye kıyılarında turizmin dağılışını etkileyen en önemli doğal etmen, dünyada turizmin başlamasına neden olan *güneşlenmek* için Akdeniz ve Karadeniz ikliminin farklılığıdır. Denize girmek ve güneşlenmek süresi yılda 3 ay (Haziran-Ağustos), rekreasyonel faaliyetleri engelleyen yaz yağışları bulunan (Batı Karadeniz'de 1-2 gün), güneşlenme süresi ortalama 9-11 gün/saat, bağıl nem oranı %70'in üzerine çıkan Karadeniz iklimiyle,

denize girmek ve güneşlenme süresi ortalama 7 ayı (Mayıs-Kasım) bulan Akdeniz iklimi arasında büyük farklılık görülmektedir (Doğaner, 1998: 26-27).

Kahverengi orman topraklarının yayılış gösterdiği Amasra ve çevresinde YATGIN tarafından 68 familyaya ait 265 adet bitki taksonu tespit edilmiştir. Bu zengin bitki türleri, yörenin doğal turistik çekiciliği artıran faktörlerden biridir.

Amasra'da Turizmin Tarihsel Gelişimi

Amasra'nın turistik bir yer olma niteliği, 19 yy. ortalarına kadar uzanmaktadır. Denize girmek maksadıyla olmasa bile, serin ve sakin bir kıyı kasabasında yaz mevsimi boyunca dinlenmek için, Bartın ve Safranbolu'dan aileler Amasra'ya gelmekteydiler. Bu amaca yönelik olarak, 1929'da Bartın Belediyesi, *Askersuyu* piknik sahasını düzenlemiştir. Ülkemizde turizm olgusunun önem kazanmaya başladığı dönem olan 1950'li yıllarda, Ankara'dan çok fazla zaman harcamadan deniz kıyısına inebilme imkânını yalnızca Batı Karadeniz'e tanıyordu ve ilk akla gelen yer Amasra idi. 1955 yılında Basın Yayın ve Turizm Genel Müdürlüğü'nün İngilizce bastırıldığı Amasra'nın dış turizme yönelik tanıtım broşürü, ülkemizde bu anlamdaki ilk yayınlardandır. Her yaz giderek artan ve iki binin altına düşmeyen günlük turist sayısı 1970'li yıllara kadar sürmüş, bu dönemdeki plânsız gelişme (ATİ), geçici bir süre turizmi duraksatmıştır (Sakaoğlu, 1987:175-183).

Amasra'da turizm faaliyetlerinin gelişmesinde, 1969'da Karabük D.Ç. fabrikaları kampının kurulması da etkili olmuştur. Aynı anda 205 kişinin konaklayabildiği tesis, mayıs-eylül aylarını kapsayan dönem içinde, 15'er günlük devreler şeklinde hizmet vermekteydi. Sezonda (14 hafta) 1500'e yakın kişinin konaklayabildiği tesis, 1991-1992'deki özelleştirme kapsamında kapatılmıştır. Bugün tesisin bulunduğu yer otel (Amastris otel) olarak işletilmektedir.

Amasra'nın Doğal Turistik Kaynakları

Amasra'nın topografik özellikleri, turizm açısından önemli bir çekicilik sunmuştur. Nitekim SARI'nın çalışmasında da, yöreye gelen yerli

ve yabancı turistleri, Amasra'ya çeken en önemli özelliğın, doğal güzellikler olduđu belirtilmektedir (Sarı, 2001: 91).

Batı Karadeniz kıyılarında ender rastlanan tombolo oluşumu ile hemen yanındaki tavşan adası, Amasra'nın doğal görünümünü çok güzel kılmaktadır. Her mevsimi yağışlı Karadeniz ikliminin etkisiyle, gür bitki örtüsü denizin mavisi ile bütünleşmiştir. Amasra kıyılarına âdeta saklanan zeytin ağaçları ve şimdilik Tarlaağzı köyünde tarımı yapılan turunçgiller ise, yörenin florastik zenginliğini ortaya koymaktadır.

Dünya nüfusunun büyük kısmı için tatil demek, deniz kıyısına gitmek demektir. Hem iç hem de dış turizmde geleneksel olarak en popüler yerler, kıyılardır (Özgüç, 1998: 63). Bu açıdan bakıldığında, falezli kıyıların geliştiğı Amasra'da plajlar (küçük liman ve büyük liman plajları) uzun olmamakla birlikte, küçük koyların varlığı, kısa mesafelerde denizden faydalanmayı mümkün kılmaktadır. Büyük liman olarak da adlandırılan yarımadaanın doğusundaki koy, yaklaşık 330 m uzunluğa ve 30 m genişliğe sahiptir.

Kuzey yönlü rüzgârlara açık olan büyük liman kıyıları doğal plaj sahası haline gelmiştir. Büyük liman plajı çok ince unsurlarla kaplı olduđu halde, kuzey rüzgârlarına kapalı olan küçük liman kıyıları iri çakıllardan oluşmuştur (Demirca,1999: 26).

Amasra yarımadasının doğusunda ve batısında oluşan koy, doğuya yelken açanların güvenlikle demir atacakları iki ya da üç sığınma noktasının en elverişlisidir (Sakaoğlu, 1987:14). İşte bu özelliğı ile eskiden beri denizcilerin uğrak noktalarından biri olan Amasra, günümüzde yat turizmi için, Karadeniz kıyılarındaki elverişli yerlerden biridir.

Amasra, uluslararası katılımlı Karadeniz Yat Rallisi (KAYRA) duraklarından biridir. İlki 1997 yılında gerçekleşen KAYRA, her yıl temmuz ve ağustos ayları arasında, Türkiye, Bulgaristan, Romanya, Ukrayna, Rusya, Gürcistan ve tekrar Türkiye'yi kapsayan rotasıyla 72 gün kadar sürmektedir (www.amasra.net). Böyle uluslar arası bir organizasyonun duraklarından birisi olmasına karşılık, henüz bir yat iskelesi bulunmamaktadır. Bu amaca yönelik olarak küçük liman, yat iskelesi olarak değerlendirilebilir.

Yapılan çeşitli araştırmalarda, turistlerin herhangi bir yeri seçmelerindeki nedenler arasında, artık çevre giderek daha çok öne çıkmaya başlamıştır. İnsanlar fazla kalabalık olmayan, kargaşadan ve yapısal ezicilikten uzak fakat mutlak çevre sunan yerleri seçmektedirler. Yani deniz ve güneş dışında da turizmi, başka özellikler bularak sunmak, kültürel ve spesifik değerlerle bütünleştirmek gerektiği ortaya çıkmaktadır (Çubuk, 1996:17).

Amasra, klasik deniz-kum-güneş turizm üçgeninin dışında, ekoturizm olanaklarına da sahiptir. Amasra'ya 3 km uzaklıktaki Değirmenağzı şelalesi ve Çakrazköyü yakınlarındaki Gürcüoluk mağarası, ziyaretçilerin ilgisini çekebilecek düzeydedir. Ayrıca, Kaleşah mevkiinden başlayıp, Kuş kayası yol anıtına kadar 1.5 saati bulan bir güzergahta doğa yürüyüşleri (trekking) yapılabilir. Bir başka güzergâh ise, Ahatlar'dan başlayıp, Değirmenağzı ve İnpiri'ye uzanmaktadır. Nitekim bu güzergâh üzerinde birkaç kez trekking gezilerinin yapılmıştır.

Amasra'nın Beşerî Turistik Kaynakları

Amasra ya da tarihte bilinen ilk adıyla Sesamos, M.Ö. 12. yy.a kadar uzanan bir geçmişe sahiptir. Bu dönemde bölgede görülen Gagas ve Hitit egemenliğinden sonra kent, Fenikelilerce ticari amaçlara yönelik bir koloni olarak kullanılmıştır. Daha sonraları İyon, Lidya ve M.Ö. 4 yy. da Pers yönetimine geçmiştir. Makedonyalı Büyük İskender'in Anadolu'yu Pers istilasından kurtarmasından sonra, Sesamos'un yönetimi İranlı bir prenses olan *Amastris*'e geçmiştir. Amastris'ten sonra iki yüzyıl kadar Pontus Krallığı'na bağlı kalan şehir M.Ö. 7. yy. da Romalılar'ın hâkimiyetine girmiştir. Malazgirt Savaşı sonrasında başlayan fetihler, Amasra'ya kadar uzanmış, ancak şehir alınmamıştır. 1460'ta Fatih Sultan Mehmet'in fethine kadar, Ceneviz yönetiminde kalan Amasra, daha sonra Osmanlılar'ın yönetimine girmiştir (Sakaoğlu, 1987: 13-).

Tursab'ın yapmış olduğu bir araştırmaya göre, 2002 yılında % 62 civarında olan deniz (plaj) turları 2004'te % 39'a gerilerken, kültür turları aynı dönemde %12'den % 23'e çıkmıştır (www.tursab.org). Bu yüzden, önemli bir tarihî geçmişi olan Amasra ve çevresinin arkeolojik varlığı, yerli

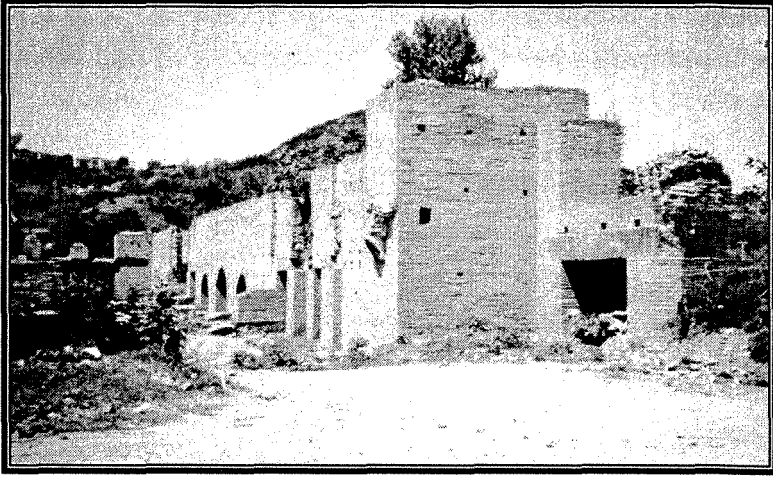
Bartın-Amasra karayolu üzerinde ve Amasra'ya yaklaşık 4 km mesafedeki Kuş Kayası Yol Anıtı, o dönemdeki *karayolu dinlenme yeri* olması yönüyle, oldukça ilgi çekicidir (Fotoğraf 2). Roma döneminde Gaius Julius Agvilla tarafından yaptırılan anıtta, bir insan figürü (Roma Kralı) ile Roma hakimiyetini simgeleyen kartalın sütun kaidesi yer almaktadır (Sakaoğlu, 1987:188).



Fotoğraf 2. Kuş Kayası Yol Anıtı

Bedesten mevkiinde bulunan Roma meclis sarayı (Cimnasium), Agora (çarşı), Acrepol (Roma mezarlığı), Necropol (Bizans mezarlığı) ile antik tiyatro kalıntıları, âdetâ bir açık hava müzesi durumundadır. Roma dönemindeki bu meclis sarayı, daha sonraki dönemlerde Bedesten olarak ifade edilmiş ve çeşitli güzergâhlardan gelen kervanların konakladıkları ve mallarını sattıkları bir *pazar yeri* olarak kullanılmıştır. Yapı, beş büyük bölüme ayrılmakta ve ortadaki büyük bölümden diğerlerine kemerli kapılarla geçilmektedir. 1968'deki depremde zarar gören yapı daha sonra restore edilmiştir. Sağanak yağışlar sonucu bu tarihî yapı, Kemerköprü, Kayaaltı ve Asarönü dereleri tarafından taşkına uğramaktadır* (Fotoğraf 3).

*Eski Bartın İl Turizm Müdürü İsmail Aktaş'la yapılan mülakat



Fotoğraf 3. Pazar yeri, Bedesten.

Amasra'ya gelen turistlerin ilgisini çeken bir başka unsur da, el sanatlarıdır. Özellikle şimşir, ihlamur, dışbudak, ceviz, kiraz ve kızılağaçtan yapılan hediyelikler ile dokuma bez işlemeciliği gibi el sanatı ürünler, *Çekiciler çarşısında* sunulmaktadır.

Kısaca özetlemeye çalıştığımız bu tarihi eserler, Amasra'yı bir Kültür ve Dinî turizm merkezi haline getirebilir. Maalesef ülkemizin birçok turizm merkezinde olduğu gibi, Amasra'da da tarihî yapılar gün ışığına çıkarılıp, değerlendirilememektedir.

Amasra'daki Turistik Tesisler

Batı Karadeniz kıyılarının önemli turistik çekim merkezlerinden biri olan Amasra, daha çok *günübirlik rekreasyon yöreleri* olmalarıyla karakterize edilebilir (Doğanay, 2001: 546). Buna karşılık son dönemlerde, yöreyi ziyaret edenlerin sayısı yanında, konaklama sürelerini artırma çabaları da gözden kaçmamaktadır.

Amasra, Bartın ilinin en fazla turistik tesis ve yatak kapasitesine sahip ilçesidir. Bartın İl Kültür ve Turizm Müdürlüğü'nün belirlediği 50 işletmenin 26'sı Amasra'dadır. İl genelindeki turizm belgeli işletmelerin toplam yatak kapasitesi 2211 kadardır. Bu sayının % 52.8'i (1168 adeti) Amasra'da bulunmaktadır (Tablo 2).

Tablo 2. Bartın İli Genelindeki Turizm İşletme Belgeli Konaklama Tesisleri (2004).

Bulunduğu Yer	Otel	Apart Otel	Pansiyon	Kamping	Genel Toplam
Bartın	11	-	11	-	22
Amasra	18	2	6	1	27
Kurucaşile	1	-	-	-	1
TOPLAM	30	2	17	1	50

Kaynak: Bartın İl Turizm Müdürlüğü Kayıtlarından Derlenmiştir.

Amasra'daki mevcut oda ve yatak kapasitesi, bu rakamlarla sınırlı değildir. Özellikle *ev pansiyonculuğu* önemli bir uğraş halini almıştır. Nitekim konaklama konusunda otel işletmecilerinin en önemli şikâyeti, ev pansiyonları ile rekabet edememeleridir. Amasra'da bugün (2004) 75 konut ev pansiyonu olarak kullanılmakta ve bunların yatak kapasitesi 515'e ulaşmaktadır. Ancak, ev pansiyonlarının denetimleri dışında olduğunu vurgulayan yetkililer, sertifika vererek bu tür işletmeleri kontrol altına almayı plânladıklarını ifade etmektedirler. Amasra'yı ziyaret edenlerin önemli bölümünün gününbirlik ziyaretçiler ve hafta sonunu geçirmeye gelenlerin olduğu da düşünülürse, 1700'e yaklaşan toplam yatak kapasitesinin, şu an için ihtiyaca cevap verdiği söylenebilir.

Turizm Faaliyetlerinin Çevresel Etkileri

Hiç şüphesiz, coğrafi mekân üzerinde gerçekleşen turizm faaliyetleri, doğal çevrede birtakım olumlu ve olumsuz izler bırakır. Turizm aktivitesinin sürekliliği açısından, turistik kaynakların kapasitesinin belirlenmesi, turistik kaynakların korunması ve durumlarının iyileştirilmesi gerekmektedir.

Kıyı kullanımı, Türkiye'nin önemi giderek artan sorunlarından birisidir. Bu olumsuz gelişmenin ana nedenlerinden birisi ise kıyılarımızın doğal ve jeomorfolojik temel özelliklerinin bilgisizlik, umursamazlık ve kazanç hırsı ile göz ardı edilmesidir (Erol, 1997:93).

Kıyının gerisinde dağların hemen yükselmesine bağlı olarak, engebeli bir topografyaya sahip olan Amasra'da, ova karakteri taşıyan araziler oldukça azdır. Buna karşılık, küçük derelerin getirmiş olduğu malzemeleri, eğimin azaldığı yerlerde bırakmasıyla küçük düz araziler

oluşmuştur. Hisarönü deresi vadi tabanının genişlediği, tarıma müsait bu alanlar, bugün binalarla işgal edilmiştir. Nitekim Karadeniz kıyılarının 1817-1819 yıllarını anlatan eserinde Bıjışkyan, *Amasra'nın mevkiî pekiyi değilse de, ovada toprak çok verimlidir.* (Bıjışkyan -Çev:Andreasyan, 1969: 23) şeklindeki ifadesi, bu durumu doğrulamaktadır.

Amasra'ya geldiğinizde ilk dikkatinizi çekecek unsurların başında, mavi ile yeşilin bütünleştiği yarımada eğrelti şeklinde duran Amasra kalesi içindeki konutlar olacaktır. Planlama yapılamadığı için tarihî dokunun ortadan kalkmaya yüz tuttuğu Kaleiçi mevkiî, âdeta bir *gecekondu semti* izlenimini vererek, görsel kirlilik oluşturmaktadır(Fotoğraf 4).



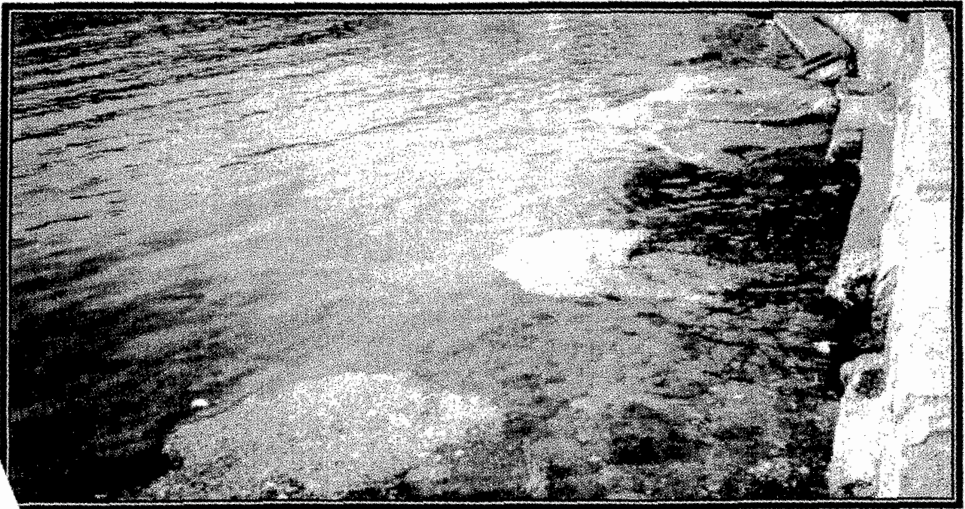
Fotoğraf 4. 1960'lardan itibaren artan yapılaşma, tarihî Amasra Kalesini âdeta bir gecekondu semtine çevirmiştir.

Aslında, Kaleiçi mevkiinde binaların artması, kömür ocağının (ATİ) tekrar devreye sokulduğu 1960-1970'li döneme rastlamaktadır. Söz konusu dönemde ileriye dönük çevresel plânlamalar yapılabilsede idi, bugün böyle bir durumla karşılaşmazdık.

Yılın büyük bir bölümünde yaklaşık 6 bin kişinin yaşadığı Amasra, turizm sezonunda (Haziran-Ağustos ayları), özellikle hafta sonları gününbirlikçiler ile nüfusunu ikiye katlamaktadır. Söz konusu durum, mevcut kaynaklara aşırı yüklenme ve tüketimi beraberinde getirmektedir. Bu durumdan en fazla etkilenen ise su kaynakları olmaktadır. Nitekim Temmuz

2004'te arazi çalışmaları esnasındaki su kesintileri, ileriye dönük önlem alınmasının gerekliliğini ortaya koymaktadır. Şu an için önemli kanalizasyon sorunu görünmemekle birlikte, gelecekte bu tür sorunları karşılamamak için Bedesten mevkiinde plânlanan arıtma tesisinin bir an önce hayata geçirilmesi gereklidir.

Doğal çekiciliğinden dolayı turizm hareketleri genellikle doğal dengenin hassas olduğu yerlerde yoğunluk kazanmaktadır. Ülkemizde turizm potansiyeli yüksek birçok alan bulunmakla birlikte, ağırlıklı olarak arz-talep ilişkisi açısından yoğun kullanıma sahne olan kıyılarımız en çok tercih edilen ve dolayısıyla en fazla baskı altında olan yerlerdir (Gönençgil, 1998: 534). Bu yüzden, deniz suyunun ve plajlarının temizliği, çevre kalitesinin en önemli göstergesi olarak kabul edilmektedir. Madencilik ve balıkçılıktan turizme yönelmeye çalışan bu sahil kasabasında, çevreye yönelik tehditlerden biri de, gün geçtikçe boyutları artan deniz kirliliğidir. Her iki koy için de, kirlilik söz konusudur. Amasra limanına (Büyük liman) demirleyen gemiler zaman zaman sintine boşaltmaktadırlar. Aynı şekilde plaj, turistlerin gün içersinde bıraktıkları çöpler ile kirlenmektedir. Amasra Belediyesi'nin hemen karşısındaki küçük liman'da ise denizin kirlendiği açıkça gözlenmektedir (Fotoğraf 5).

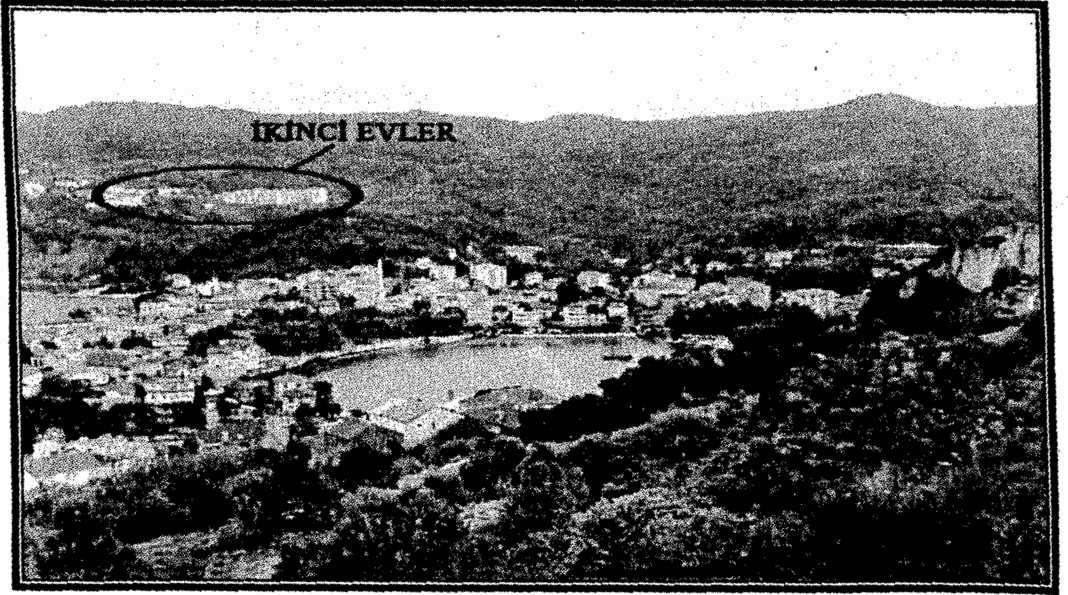


ğraf 5. Amasra'da artan deniz kirliliği, yöre turizmini tehdit etmektedir (Liman).

Amasra'

ile, Amasra'ya gelen ziyaretçilerin bir kısmı, denize girmek için 15 km uzaklıkta olan Bozköy'ü tercih etmektedir. Ayrıca, plajın yeniden rehabilite edilmesi gerekmektedir. Plajın içinde yer alan Amasraspor kulübü binası, doğal görünümü Bunun yanında, zaten çok geniş olmayan kumsalın yaklaşık 100 ölümü de, balıkçı kayıkların çekik yeri olarak kullanılmasından dolayı plaj sahası daraltılmıştır. Bu ihtiyaç için Mendirek yakınları, çekik yeri olarak değerlendirilebilir.

Amasra'da çevreyi olumsuz etkileyen bir başka unsur da, ikinci evlerin yapımının hızlanmasıdır. Topografyanın tarıma ve yerleşmeye elverişli arazileri sınırladığı yörede, sözü edilen binalar daha çok yamaçtaki Kaleşah mevki, Kum mahallesi ve Yeni mahallede görülmektedir. Hiç şüphesiz bu binaların yapımı için, yeşil alanların tahribatı kaçınılmaz olmakta ve sonuçta doğal peyzaja uymayan bir yapılaşma ortaya çıkmaktadır (Fotoğraf 6).

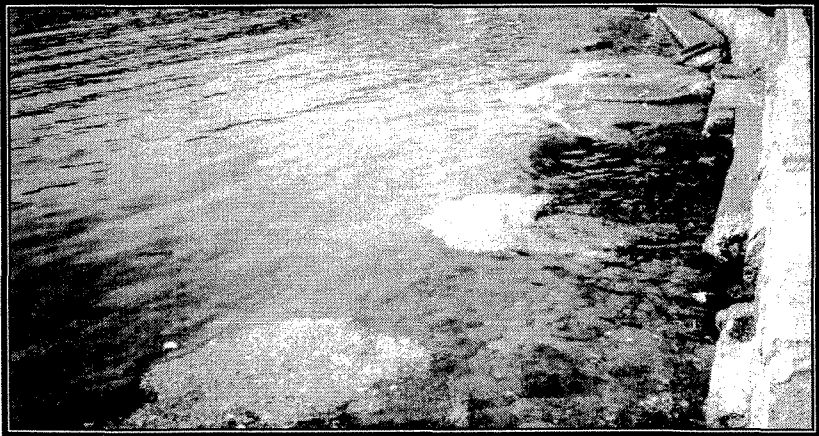


Fotoğraf 6. Kaleşah mahallesinde gelişen ikinci evler (www.geocities.com).

Amasra'da korunamayan kültür eserlerinden biri de, tarihî Amasra evleridir. Sayıları oldukça azalan ve betonarme binalar arasında sıkışıp kalan bu ahşap yapılar, Safranbolu'daki gibi aslına uygun restore edilip, geleceğe

2004'te arazi çalışmaları esnasındaki su kesintileri, ileriye dönük önlemlerin alınmasının gerekliliğini ortaya koymaktadır. Şu an için önemli bir kanalizasyon sorunu görünmemekle birlikte, gelecekte bu tür sorunlarla karşılaşmamak için Bedesten mevkiinde plânlanan arıtma tesisinin bir an önce hayata geçirilmesi gereklidir.

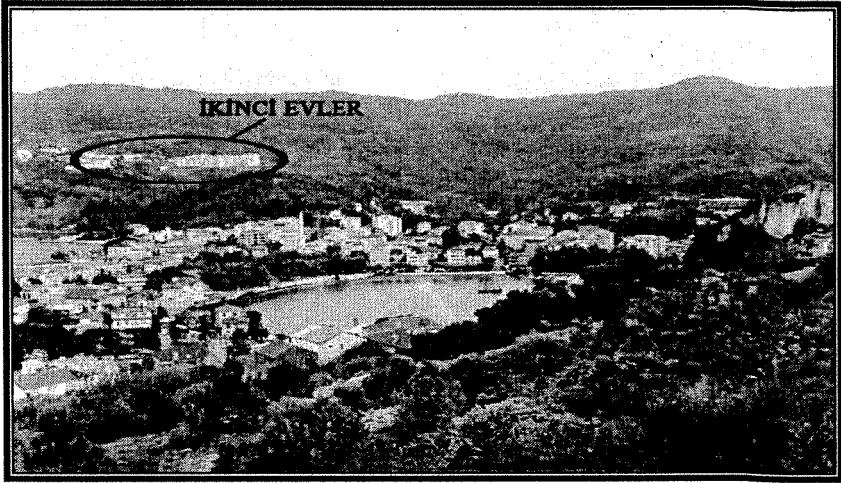
Doğal çekiciliğinden dolayı turizm hareketleri genellikle doğal dengenin hassas olduğu yerlerde yoğunluk kazanmaktadır. Ülkemizde turizm potansiyeli yüksek birçok alan bulunmakla birlikte, ağırlıklı olarak arz-talep ilişkisi açısından yoğun kullanıma sahne olan kıyılarımız en çok tercih edilen ve dolayısıyla en fazla baskı altında olan yerlerdir (Gönençgil, 1998: 534). Bu yüzden, deniz suyunun ve plajlarının temizliği, çevre kalitesinin en önemli göstergesi olarak kabul edilmektedir. Madencilik ve balıkçılıktan turizme yönelmeye çalışan bu sahil kasabasında, çevreye yönelik tehditlerden biri de, gün geçtikçe boyutları artan deniz kirliliğidir. Her iki koy için de, kirlilik söz konusudur. Amasra limanına (Büyük liman) demirleyen gemiler zaman zaman sintine boşaltmaktadırlar. Aynı şekilde plaj, turistlerin gün içersinde bıraktıkları çöpler ile kirlenmektedir. Amasra Belediyesi'nin hemen karşısındaki küçük liman'da ise denizin kirlendiği açıkça gözlenmektedir (Fotoğraf 5).



Fotoğraf 5. Amasra'da artan deniz kirliliği, yöre turizmini tehdit etmektedir (Küçük Liman).

Bu nedenle, Amasra'ya gelen ziyaretçilerin bir kısmı, denize girmek için Amasra'ya 15 km uzaklıkta olan Bozköy'ü tercih etmektedir. Ayrıca, büyük liman plajının yeniden rehabilite edilmesi gerekmektedir. Plajın yanında, hatta içinde yer alan Amasraspor kulübü binası, doğal görünümü bozmuştur. Bunun yanında, zaten çok geniş olmayan kumsalın yaklaşık 100 metrelik bölümü de, balıkçı kayıkların *çekik yeri* olarak kullanılmasından dolayı, plaj sahası daraltılmıştır. Bu ihtiyaç için Mendirek yakınları, kayıklara çekik yeri olarak değerlendirilebilir.

Amasra'da çevreyi olumsuz etkileyen bir başka unsur da, ikinci konutların yapımının hızlanmasıdır. Topografyanın tarıma ve yerleşmeye müsait arazileri sınırladığı yörede, sözü edilen binalar daha çok yamaçtaki Kaleşah mevkii, Kum mahallesi ve Yeni mahallede görülmektedir. Hiç şüphesiz bu binaların yapımı için, yeşil alanların tahribatı kaçınılmaz olmakta ve sonuçta doğal peyzaja uymayan bir yapılaşma ortaya çıkmaktadır (Fotoğraf 6).



Fotoğraf 6. Kaleşah mahallesinde gelişen ikinci evler (www.geocities.com).

Amasra'da korunamayan kültür eserlerinden biri de, tarihî Amasra evleridir. Sayıları oldukça azalan ve betonarme binalar arasında sıkışıp kalan bu ahşap yapılar, Safranbolu'daki gibi aslına uygun restore edilip, gelecek

nesillere miras olarak bırakılmalıdır. Aksi takdirde, yerlerini ya betonarme binalara bırakacaklar, ya da harabeye dönüşeceklerdir. (Fotoğraf 7).



Fotoğraf 7. Modern inşa malzemeleri ile yapılan binalar arasında kalmış klasik bir Amasra evi.

Turizm faaliyetlerinin çevreye birtakım olumlu etkileri de olmaktadır. Amasra'daki turizm aktivitelerinin artması sonucu, yöre arkeolojik ve doğal sit alanlarına ayrılmıştır. Bu sayede, doğal çevre ile birlikte, kültürel miras durumundaki tarihî eserlerin korunması da amaçlanmıştır.

Amasra'daki Anadolu Otelcilik ve Turizm Meslek Lisesi, yörede turizm bilinci açısından olumlu katkılar sağlayacaktır. Nitekim 2005 yılı başında hizmete açtıkları uygulama oteli, Amasra'nın önemli turistik tesislerinden biri durumuna gelmiştir.

Sonuç ve Öneriler

Eskiden beri balıkçılığı ile tanınırken, 1848 yılında kömür üretiminin başlaması ile bir madenci kasabası durumuna gelen Amasra, 1940-1950'li yıllardan itibaren sahip olduğu turizm potansiyelini harekete geçirmiş ve günümüzde turizm, bu kasaba için önemli bir ekonomik faaliyet halini almıştır. Buna karşılık, var olan potansiyeli sürdürülebilir şekilde kullanabilmek için, birtakım önlemlerin alınması da kaçınılmazdır.

İklim özelliklerine bağlı olarak, plaj turizm sezonu yaklaşık 3 ay kadardır. Ancak, yaptığımız mülâkatlarda, yöre halkı kıyı turizmini alternatif aktivitelerle destekleyerek, turizm sezonunu yılın yarısına kadar çıkarmak istemektedir. Amasra'daki plaj turizmini destekleyecek, eko turizm kaynakları da mevcuttur. Ancak bu konuda turisti yönlendirecek organizasyon eksikliği nedeniyle, yöreyi ziyaret edenlerin büyük bir kısmı, bu tür kaynaklardan haberdar bile değildir.

Amasra açıklarındaki Tavşar adası (Büyük ada), etrafında yapılan tekne gezileri dışında değerlendirilmemektedir. Adada Bizans dönemine ait kilisenin restore edilerek, gün içersinde bir aktivite olarak sunulması söz konusudur.

Ankara ve İstanbul gibi önemli merkezlere olan yakınlığı, özellikle *kongre turizmi* için, Amasra'yı tercih edilebilir konuma getirmektedir. Ancak, turizmle ilişkili yöre halkının büyük bir bölümünün bu yönde bir düşüncesinin olmadığını gözlemledik. Kısa bir sürede, önemli ölçüde tanıtım ve maddî gelir sağlayabilen kongre turizmi, Amasra'nın turizm faaliyetlerine önemli katkılar sağlayacaktır.

Yapımı devam etmekte olan Karadeniz Sahil Otoyol Projesi, Amasralıları pek memnun etmemektedir. Yöre halkı, Amasra'yı dışarıda bırakıp, Çakraz-Bözköy-İnpiri- Ahatlar güzergâhını takip eden yolun, önemli bir gelir kaybına yol açacağı endişesi taşımaktadır. Yeni yapılacak yolun, Kurucaşile-Amasra, Bartın-Amasra mevcut yolları ile bağlantısı sağlandığı takdirde, bu endişelerin ortadan kalkması muhtemeldir.

Turizmin çevresel etkiler bölümünde de değindiğimiz gibi, Amasra'da ikinci konutların yapımı, üzerinde önemle durulması gereken konulardan biridir. Kaleşah mevki ile Amasra-Bartın yolu üzerinde bu tür yapıların geliştiği görülmektedir. Amasra'da çevreyi tehdit edecek en önemli sorunlardan biri olduğunu düşündüğümüz yapılaşma, mutlaka sınırlandırılmalıdır.

Amasra'daki turizm işletmecilerinin en fazla yakındığı konulardan biri de, konaklama süresinin az oluşudur. Özellikle turlarla gelen

ziyaretçiler, daha çok günübirlik kalmaktadırlar. Bunun için, tur şirketleri ile anlaşmaların yapılması, turizm gelirlerini artırma yönünde bir tedbir olabilir.

Amasra'da alt-orta gelir gruplarını hedefleyen pansiyonların hizmet sunum kalitesinin yetersiz olduğu görülmektedir. Hizmet kalitesi yanında, fiyat politikalarının da gözden geçirilmesi, Amasra'da konaklama süresini artıracak tedbirler arasındadır.

Gözlemlerimizin yanı sıra, yaptığımız mülakatlarda da dikkati çeken bir diğer husus da turistlere yönelik gün içi aktivitelerin oldukça az oluşudur. Sadece denizden otele ya da pansiyona gidip-gelmek, turistlerin yörede kalma sürelerini olumsuz etkilemektedir. Bunun telafisi yönünde, otel ya da pansiyon işletmecilerinin de önemli bir çabası görülmemektedir. Özellikle otellerin animasyon etkinliklerine yer vermeleri ve gün içi yakın yerlere yapılacak turlar (mesela Ulus'taki Ulukaya kanyonu ve şelalesi gibi), bu sorunun giderilmesine katkı sağlayabilir.

Türkiye genelinde turizm talebinin hızla artışı, turistik yer ve bölgelerin ekolojik ve sosyo-kültürel kapasitelerini zorlamaktadır. Özellikle doğal çevre, daha önce planlanmamış bu aşırı talebe cevap vermekte güçlük çekmektedir (Ömürgönülşen, 1990: 31-32). Bu yüzden, turizmin kısa vadede sağladığı ekonomik yararın özendiriciliği ile tarım ve orman alanlarının turizm alanlarına döndürüldüğü bilinen bir gerçektir. Jeomorfolojik özellikleri nedeniyle tarım alanlarının kısıtlı olduğu Amasra'da, kıyı çizgisinin tamamen binalar tarafından işgal edilmiş olması, buradaki küçük tarım alanlarının kaybedilmiş olduğunu göstermektedir. Daha önce de ifade edildiği gibi, ikinci evlerin yapımı ve kısmen de Karadeniz sahil karayolu, yörenin vejetasyonunu baskılamaktadır.

Yörede turizmin gelişmesiyle birlikte, balıkçılık, el sanatları gibi aktiviteler, giderek yerini doğrudan turizmle ilgili faaliyetlere bırakmakta, bu durum da yöreyi tek bir sektöre bağlı hale getirmektedir. Geçmişte Osmanlı'nın önemli gemi tezgâhlarından biri olması nedeniyle ahşap gemi yapımının önem kazandığı Amasra'da (Bostan,1992:25), artık günümüzde böyle bir faaliyet sürdürülmemektedir.

Teşekkür

Arazi çalışmalarımız esnasında, özellikle yörenin beşeri turistik kaynaklarına ait yardımlarından dolayı eski Bartın İl Turizm Müdürü İsmail Aktaş'a teşekkür ederiz.

KAYNAKÇA

- Bostan, İ., 1992**, Osmanlı Bahriye Teşkilâtı: XVII. Yüzyılda Tersane-i Amire. Atatürk Kültür, Dil ve Tarih Yüksek Kurumu. Türk Tarih Kurumu Yayınları VII. Dizi. Ankara.
- Bıjıkyan, P.M. (Çeviren Anrreasyan H.D.), 1969**, Karadeniz Kıyıları Tarih ve Coğrafyası 1817-1819. İstanbul Üniv. Edebiyat Fak. Yay. No:1411. İstanbul.
- Çubuk, M., 1996**, Turizm Planlamasına Ekolojik Yaklaşım. Sürdürülebilir Turizm: Turizm Planlamasına Ekolojik Yaklaşım. Türkiye'de 19. Dünya Şehircilik Günü Kolokyumu. İstanbul.
- Demirca, A., 1999**, Bartın Çayı Ağzı-Amasra-Çakraz Koyu Arasının Kıyı Jeomorfolojisi. İ.Ü. Sos. Bil. Enst. Fiziki Coğ. A.B.D (Yayımlanmamış Yüksek Lisans Tezi), İstanbul.
- Doğanay, H., 2001**, Türkiye Turizm Coğrafyası. Çizgi Kitabevi. Konya.
- Doğaner, S., 1998**, *Türkiye Kıyı Kullanımında Turizm Olgusu*. Türk Coğrafya Der. Sayı:33 İstanbul.
- Erol, O., 1997**, *Türkiye'de Kıyı Kullanım Sorunlarına Jeomorfolojik Yaklaşım*. A.Ü. Türkiye Coğrafyası Araştırma ve Uygulama Merkezi Der. Sayı:6 Ankara.
- Gönençgil, B., 1998**, *Türkiye'de Turizm Gelişme Süreci İçinde Çevresel Etkiler*. Türk Coğrafya Der. Sayı:33 İstanbul.
- Özgüç, N., 1998**, Turizm Coğrafyası. Çantay Kitabevi. İstanbul.
- Ömürgönülşen, U., 1990**, *Turizm ve Çevre İlişkileri Üzerine Eleştirel Bir Bakış*. Anatolia Der. Şubat Sayısı. Ankara.
- Sakaoğlu, N., 1987**, Amasra'nın Üç Bin Yılı. Zonguldak Valiliği Yay. No: 2, Özgün Ofset, İstanbul.
- Sarı, Y., 2001**, Amasra İlçesi'nin Doğal ve Kültürel Peyzaj Değerlerinin Sürdürülebilir Turizm Bağlamında İrdelenmesi. Zonguldak Karaelmas Üniv. Fen Bil. Enst. Peyzaj Mim. A.B.D. (Yayımlanmamış Yüksek Lisans Tezi), Bartın.
- Turoğlu, H., Özdemir, H., 2005**, Bartın İlinin Ekoturizm Potansiyelinin Belirlenmesi. Doğu Coğrafya Der. Sayı:13. Konya.
- Tokay, M., 1954-1955**, Filyos Çayıağzı-Amasra-Bartın-Kozcağz-Çaycuma Bölgesinin Jeolojisi. MTA Der. Sayı:46-47, Ankara.
- Tokay, M., 1962**, Amasra Bölgesinin jeolojisi ve Karbonifer'de gravite yoluyla bazı kayma olayları. MTA Der. Sayı:58, Ankara.
- Yatgın, H., 1996**, Amasra Yöresi Floristik Komyosizyonu. Zonguldak Karaelmas Üniv. Fen Bil. Enst. Peyzaj Mim. A.B.D. (Yayımlanmamış Yüksek Lisans Tezi), Bartın.
- www.amasra.org - www.tursab.org - www.geocities.com/yasintuluçe