

ALAŞEHİR İLÇESİ'NİN NÜFUSUN GELİŞİMİ

Yard.Doç.Dr. Mehmet Karakuyu*



Özet

Alaşehir ilçesi 100 bine yaklaşan nüfus miktarı ve km²'ye düşen 96 kişilik nüfus yoğunluğuyla Manisa ili ve Ege Bölgesi içerisinde önemli bir yere sahiptir. Alaşehir'in bucak ve köylerinde bulunan nüfus miktarı ilçe merkezinin nüfus miktarından daha fazladır. Nüfusun yaklaşık % 42'si şehirde yaşarken, % 58'i kasaba ve köylerde yaşamaktadır. Bu oran Türkiye'nin göstermiş olduğu şehir-köy nüfusları oranlarının tam tersidir. Bu da kırsal kesimde yaşayan nüfusun ekonomik açıdan henüz fazla bir zorluk çekmediğinin göstergesidir. Bucak ve köylerde yaşayan nüfus, tarım arazilerini işleyerek, yaşamını zorda olsa devam ettirebilmektedir. Ancak son zamanlarda kırsal kesimdeki nüfus artışında bir azalma meydana geldiği gibi ilçe merkezinden de dışarı göçler meydana gelmektedir. Bu nedenle kırsal kesimdeki halkın bulunduğu yerden göç etmemesi için bazı bölgesel kalkınma planları yapılmalı ve ilçede sanayi atılımı gerçekleştirilmelidir. Kırdan şehre olan göçlerde doğal coğrafya özellikleriyle ekonominin önemli bir etkisi vardır. Ancak bu ilişkinin formülize edilebilmesi oldukça zordur.

Anahtar Kelimeler: Alaşehir, Nüfus Gelişimi, Şehirleşme, Nüfus Yoğunluğu

* Fatih Üniversitesi, Coğrafya Bölümü, mkarakuyu@fatih.edu.tr

Abstract

With a population of 100,000 and 96 people per square kilometer, Alaşehir holds a very important position in the Manisa Province and the Aegean region. The density of the rural population in the Alaşehir sub-province is higher than urban population. Only 42 percent of residents live in urban areas, an urbanization rate smaller than the average for Turkey as a whole. This relatively low rate of urbanization indicates that a rural population can be as economically self sufficient as an urban population. The rural population continues to live by farming the land. In recent years, however, the rural population has increasingly begun to migrate out of the sub-province. To slow this migration, regional and industrial development must begin. The geographic features and economic activities of the sub-province have made it difficult to institute industrial development

Key Words: *Alaşehir, Population Growth, Urbanization, Population Density.*

ALAŞEHİR İLÇESİNİN NÜFUSUN GELİŞİMİ

The Population Growth of Alaşehir Sub-Province

GİRİŞ

20. yüzyıl, ekonomik, siyasal, toplumsal, teknolojik ve özellikle bunların bir sonucu olarak demografik birçok gelişmelere sahne olmuştur. Yüzyılın başında dünyada 1,6 milyar kişi yaşarken, yüzyılın sonunda bu rakam 6,1 milyara ve şehirlerde yaşayan insan sayısı da %15'ten % 55'lere ulaşmıştır (Chamie, 2001). Ülkemizde ise cumhuriyetin ilk yıllarında 13 milyon civarında olan nüfus, yüzyılın sonunda 75 milyona ve şehirleşme oranı da %16'dan %70'lere ulaşmıştır. Nüfus artışları, yüzyılın özellikle ikinci yarısında ekonomik, teknolojik ve toplumsal nedenlerle hızlı bir artış göstermiştir. Nüfustaki bu hızlı artış, nüfus dengesizliği, kırsal kesimdeki doğal coğrafya özellikleri ve tarımdaki makineleşme gibi olaylar beraberinde göç kavramını ve şehirleşmeyi getirmiştir. Kırsal kesimde geçimini sağlayamayan halk ve üretim dışı kalan genç işgücü, yeni geçim kaynakları bulmak üzere önce yakınındaki şehirlere ve daha sonra da ulaşabildiği büyük şehirlere göç etmeye başlamıştır. Nitekim Alaşehir ilçesinde de özellikle 1970'lerden sonra nüfus dengesizliği ortaya çıkmaya başlamış ve sonraki dönemlerde de beraberinde göçü meydana getirmiştir.

Alaşehir, Manisa ilinin ilçeleri arasında nüfus miktarı bakımından 5. şehirleşme oranı bakımından da 10. ve şehirdeki nüfus miktarı bakımından da 6. sırada yer almaktadır. Alaşehir ilçesi cumhuriyet öncesinde ilin önemli yerleşmelerinden biri iken cumhuriyet döneminde fazla gelişme gösterememiş ve bu nedenle de az nüfuslu ilçelerden biri olmuştur. İlin ortalama şehirleşme oranı % 56,7'dir ve Alaşehir % 42,2'lik şehirleşme oranıyla ilin en düşük şehirleşme oranına sahip ilçelerinden biri konumundadır. Alaşehir'den daha düşük şehirleşme oranına sahip ilçelerin doğal coğrafi özelliklerine baktığımızda genellikle palto ve dağlık alanlarda bulduklarını görmekteyiz. Sadece Saruhanlı, ovada yerleşmiş bulunmasına rağmen Alaşehir'den daha düşük şehirleşme oranına sahiptir. Bunun nedeni de Manisa şehrine çok yakın olan bu şehrin Manisa'nın çekim merkezinde kalmasından kaynaklanmaktadır.

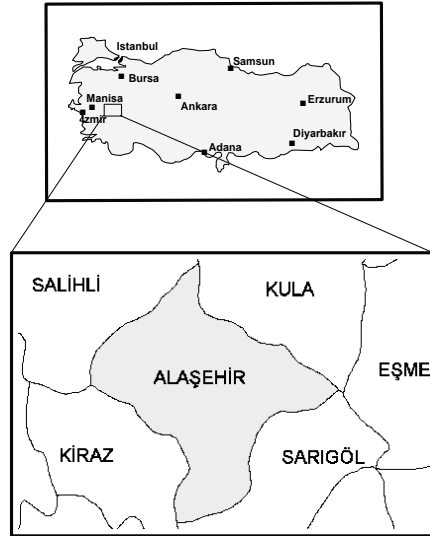
Amaç ve Yöntem

Bu çalışmanın amacı Alaşehir ilçesindeki nüfusun gelişimini incelemektir. Bu amaçla önce ilçenin nüfus gelişimi Osmanlı döneminden başlayarak dönemler

halinde incelenmiş, daha sonrada şehrin, kasabaların ve köylerin nüfuslarının gelişimi ayrı ayrı analiz edilmiştir. Şehrin nüfusu incelenirken de şehirdeki nüfus gelişimini daha iyi irdeleyebilmek amacıyla mahallelerdeki nüfusun gelişimi ve hane halkı büyüklükleri de irdelenmiştir. Kasaba ve köy nüfuslar incelenirken nüfus hareketleriyle doğal ortam özellikleri arasında bir ilişkinin olup olmadığı tespit edilmeye çalışılmıştır. Bunun dışında nüfusun gelişimini daha iyi ortaya koyabilmek amacıyla ilçenin 1960 ve 1990 yılları nüfus yoğunlukları da irdelenmeye çalışılmıştır.

Alaşehir'in Konumu

Alaşehir İlçesi, Ege bölgesinde, Batı Anadolu'daki doğu-batı yönlü ovalardan biri olan Gediz ovasının doğu kesiminde bulunmaktadır. Manisa iline bağlı olan ilçenin kuzeyinde Kula (Manisa), kuzeydoğusunda Eşme (Uşak), doğusunda Sarıgöl (Manisa), güneydoğusunda Buldan (Denizli), güneyinde Nazilli ve Kuyucak (Aydın), batısında Kiraz (İzmir) ve kuzeybatısında Salihli ilçeleri (Manisa) bulunmaktadır (Şekil 1). Alaşehir çayının da içinden aktığı bir grabenden ve bunu güneyden ve kuzeyden sınırlayan oldukça yüksek plato ve dağlardan ibaret olan ilçenin alanı 977 km²'dir. İlçe, doğu batı yönlü ovaların sona erdiği ve ovanın paltolara dönüştüğü bir yerde, Asıl Ege bölümüyle İç-Batı Anadolu bölümü sınırında bulunmaktadır.



Şekil 1: Alaşehir ilçesinin ülkemiz içerisindeki konumu ve komşuları.

ALAŞEHİR İLÇESİNDE NÜFUSUN GELİŞİMİ

Osmanlı Döneminde Alaşehir İlçesinin Nüfusu

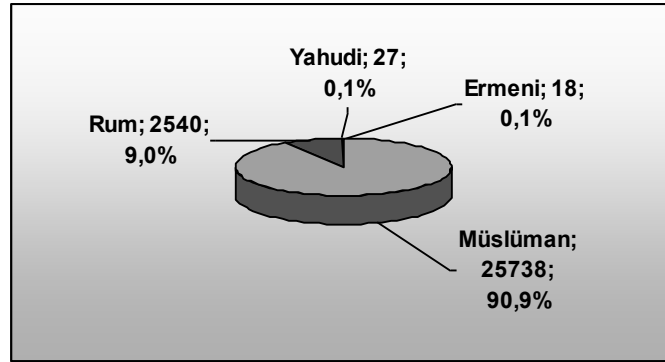
Cumhuriyetten önce zaman zaman insan ve hane sayma işlemleri yapılmışsa da nüfus sayımı yapılamadığından ilçede kaç kişinin yaşadığı kesin olarak bilinmemektedir. Ancak, ilçede Bizanslılar zamanında 40, Osmanlılar zamanında 30 bin kadar nüfusun yaşadığı tahmin edilmektedir. M.S. 40'lı yıllarda Hıristiyanlığı kabul eden Alaşehir'de Anadolu'nun yedi büyük kilisesinden birinin inşa edilmiş olması, şehrin ve çevresinin nispeten yoğun nüfuslu alanlardan biri olduğunu göstermektedir (Ceylan, 2001).

Osmanlı zamanında 1671 yılında şehri ziyaret eden Evliya Çelebi'ye göre ise şehirde 24 mahallede iskân edilmiş 2070 hanede yaklaşık 10 bin civarında kişi yaşamaktadır (Evliya Çelebi, 1985). Osmanlı döneminde ilk defa 1831 yılında yapılan nüfus sayımına göre ilçede 6374 Müslüman ve 911 Rum erkek nüfusun varlığı tespit edilmiştir. Aynı dönemde bugün Alaşehir'den daha fazla nüfusa sahip olan Salihli'de ancak 381 kişi ve Denizli'de 7845 erkek nüfus yaşamaktaydı. Bu sonuçlara göre ilçenin yörenin en önemli şehirlerinden biri olduğu anlaşılmaktadır (Ceylan, 2001).

Osmanlı döneminin en önemli gezginlerinden biri olan ve 19. yüzyılın ortalarında şehre gelmiş olan Texier'e göre şehirde yaklaşık 7–8000 kadar nüfus yaşamaktadır. Yine aynı yüzyılın sonlarına doğru (1889) Şemsettin Sami tarafından kaleme alınmış olan Kamus-ül Alam'da, şehir merkezinde 8000'den fazla ve ilçe genelinde 28000 kadar nüfustan bahsedilmektedir (Şemsettin Sami, 1889). 1893 yılında yapılan nüfus sayımına göre de ilçede 9165'i şehir merkezinde olmak üzere 28328 kişi yaşamaktadır. İlçedeki nüfusun % 90,9'unu Müslüman (25738 kişi), % 9'unu Rum (2540 kişi) ve % 0,2'sini Yahudi (27 kişi) ve Ermeniler (18 kişi) oluşturmaktadır (Ceylan, 2001) (Şekil 2).

1867 yılından bu yana Manisa iline bağlı bir kaza olan ilçenin 1912 yılındaki nüfusu 36 bin (32748 Türk, 3312 Rum, 17 Ermeni) (Ceylan, 2001) ve 1914 yılındaki nüfusu 35 bin civarındadır (Atalay ve Karakuyu, 2001). İlçe, birinci dünya savaşının hemen sonrasındaki anlaşmalar gereğince Yunanlılar tarafından işgal edilmiştir. İşgal öncesi 9780 kişinin yaşadığı ile merkezinden işgal sonunda geriye kalan sadece iki cami, üç dükkân, 100 ev ve 5–6 bin nüfus olmuştur. Cumhuriyet sonrasında ilçe merkezi 1927 sayımında 7 bin nüfuslu bir kasabaya dönüşmüş ve şehir nüfusunda 1912–1927 yılları arasında % 27'lik bir azalma meydana gelmiştir

(Ceylan, 2001). Batılı kaynaklara göre ise birinci dünya savaşı öncesinde Alaşehir ilçe merkezinde 3 bini Rum olmak üzere 15 bin civarında nüfus bulunmaktadır (Chamber's Encyclopaedia, 1908).

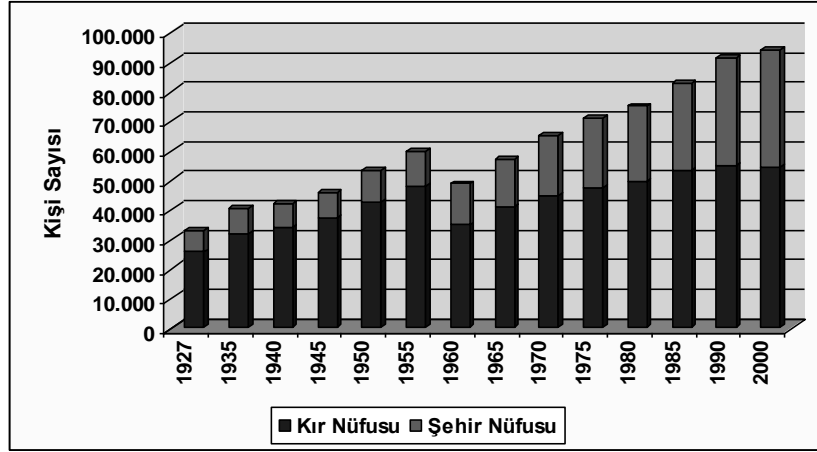


Şekil 2: 1893 Nüfus sayımına göre ilçedeki nüfusun dağılımı (Ceylan, 2001).

Cumhuriyet Döneminde İlçenin Nüfusun Gelişimi

Cumhuriyet dönemi Alaşehir ilçesinin nüfus grafiklerine baktığımızda ilçe nüfusunun Türkiye nüfusuna göre daha az bir artış gösterdiğini görmekteyiz. Nitekim 1927 yılında 32 bin olan ilçe nüfusu, 2000 yılında 3 kat artış göstererek 93 binlere ulaşmıştır. İlçe nüfusu 1997 yılına kadar sürekli artış göstermiş ve yıllık nüfus artışı ortalama % 2,9 olarak gerçekleşmiştir. Ayrıca 1985 yılından sonra kırsal kesimdeki nüfus artışının hemen hemen durakladığını söyleyebiliriz.

1927–2000 döneminde en fazla nüfus artışının olduğu dönem yıllık 1753 kişiyle 1985–90 dönemi iken, bunu sırasıyla 1960–65, 1965–70 ve 1980–85 dönemleri takip etmektedir (Şekil 3;Tablo 1). Sarıgöl bucağının ilçeden ayrıldığı 1955–60 dönemini ve ilçede bulunan taburdaki asker sayısının azlığından kaynaklanan 1990–2000 dönemini bir tarafa bırakacak olursak en az nüfus artışı 353 kişiyle ülkemiz açısından çok sıkıntılı bir dönemin yaşandığı 1935–40 döneminde olmuştur (Tablo 1).



Şekil 3: Alaşehir ilçesinde nüfusun gelişimi (Alaşehir Kaymakamlığı, 2005).

Tablo 1: Alaşehir ilçesindeki yıllık nüfus artış miktarları ve dönemlik artış oranları.

Dönem	Şehir		Kır		Toplam	
	Yıllık Nüfus Artış Miktarı	Artış Oranı (%)	Yıllık Nüfus Artış Miktarı	Artış Oranı (%)	Yıllık Nüfus Artış Miktarı	Artış Oranı (%)
1927-35	131	14,6	794	24,8	925	22,6
1935-40	-11	-0,7	364	5,7	353	4,4
1940-45	146	8,9	620	9,2	766	9,1
1945-50	367	20,7	1.085	14,7	1.452	15,9
1950-55	135	6,3	1.142	13,5	1.276	12,0
1955-60	506	22,2	-2.657	-27,7	-2.151	-18,1
1960-65	418	15,0	1.249	18,0	1.667	17,1
1965-70	813	25,4	752	9,2	1.558	13,7
1970-75	665	16,6	549	6,1	1.220	9,4
1975-80	442	9,4	366	3,9	808	5,7
1980-85	775	15,1	756	7,7	1.531	10,2
1985-90	1.433	24,3	320	3,0	1.753	10,6
1990-2000	294	8,0	-54	-1,0	240	2,6
Ortalama	470	14,30	407	6,69	877	8,86

Genel olarak, Alaşehir ilçesindeki nüfus artışının ülke ortalamasının altında olduğunu görmekteyiz. Bunun nedenlerini, nüfusun aile planlamasına önem vermesi

ve halkın hemen yakınındaki İzmir şehrine göç vermesi olarak sıralayabiliriz. İlçe merkezinde yeterli iş imkânı, eğitim imkânları ve sosyal hayat olmadığı için ilçe merkezindeki nüfus ve kırsal kesimdeki halk ilçeden İzmir anakentine göç etmişlerdir. Nitekim İzmir’de birçok Alaşehirli bulunmaktadır. Alaşehir ilçesinde 1996–2000 yılları arasında toplam 3179 nüfusun gelmesine karşılık 2462 nüfus ilçeden başka yerlere ayrılmışlardır (Manisa Nüfus ve Vatandaşlık İl Müdürlüğü, 2000).

1923–1945 Dönemi

Bu dönemde ilçe nüfusu yılda ortalama yaklaşık 681 kişi artış gösterirken, en az nüfus artışı 1935–40 yılları arasında gerçekleşmiştir. Bu dönemdeki yıllık nüfus artışı en fazla 925 kişi olarak (% 22,6’lık oranla) 1927–35 döneminde gerçekleşmiş ve bu artış da genellikle mübadele sonucunda meydana gelen göçlerle olmuştur. Alaşehir’de en fazla nüfus hareketi Lozan Antlaşması’ndan sonra yapılan nüfus mübadelesi gereğince olmuştur. Bu antlaşmanın uygulanmasıyla, Yunanistan’da bulunan Batı Trakya dışındaki Türk nüfus ile Türkiye’de bulunan İstanbul dışındaki Rum nüfus karşılıklı olarak değiştirilmişlerdir. Bu nedenle, Alaşehir’de bulunan Rum nüfus ilçeden ayrılmış onların yerine Yunanistan’ın değişik bölgelerinden gelen göçmenler yerleştirilmiştir. Bu anlamda bugün şehir merkezinin Yenice, Hacıbey ve Sakarya mahallelerinde 100’den fazla Kavalalı aile bulunmaktadır. Bunlar, 1930’lı yıllarda gelmişler ve özellikle Sakarya mahallesinde kalenin dışına yerleştirilmişlerdir. Sakarya mahallesinin nüfusunun büyük bir kısmını (yaklaşık % 80) Kavalalı muhacirler oluşturduğu için mahalleye halk arasında Kavala mahallesi adı da verilmektedir. Yunanistan’dan gelenlerin dışında ilçe merkezine Arnavutluk’tan gelenler de (40–50 hane kadar) olmuştur. Arnavut göçmenleri de şehrin Sarısu ve Beşeylül mahallelerine yerleştirilmişlerdir.

Alaşehir’den başka, birincisi 1936, ikincisi 1951–52 yılında Bulgaristan’dan gelen göçmenler Yeniköy’ün bir mahallesi olan Yenimuhacirköy’de iskân edilmişlerdir. Bu göçmenler ailenin özelliğine göre 20–30 dekar genişliğinde bir tarım arazisi verilmiştir. Yenimuhacirköy 1986 yılında Örnekköy adıyla ayrı bir köy haline gelmiştir (Ceylan, 2001).

Yunanistan, Bulgaristan ve Arnavutluk’tan gelen göçmenlerin dışında ilçeye Kafkaslardan da göç olmuştur. Kafkas göçmenlerin başında Çerkezler gelmektedir. Bunlar, (10–15 hane) Yenice mahallesi başta olmak üzere çeşitli mahallelerde bulunmaktadır. İlçeye ülke içerisinde ilk göç 1930’lu yılların

sonunda meydana gelmiştir. Bu bağlamda Dersim olayları nedeniyle yaklaşık 50 hane Şeyh Sinan mahallesine yerleştirilmiştir. Bu kişilere devlet tarafından tarım arazisi de verilmiştir (Ceylan, 2001).

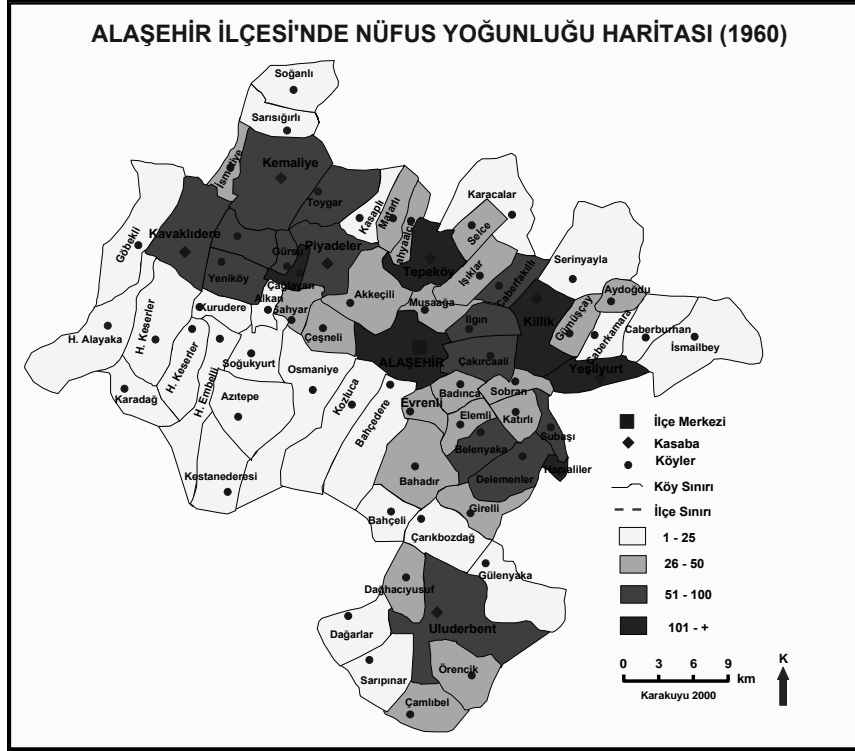
Bu dönemde nüfusun en az 1935–40 yılları arasında artmıştır. Bu aralıkta hem şehirde hem de kırsal kesimde ikisinde beraber en az nüfus artışı görülmüştür. Hatta bu dönemde şehirde yaşayan insan sayısında azalma meydana gelmiştir. Bu azalmanın nedeni ikinci dünya savaşı öncesinde çok sayıda erkeğin askere alınması, ekonomik sıkıntılar, yetersiz beslenme ve sağlık hizmetleri ve güvensizlik ortamından kaynaklanmaktadır.

1945–1970 Dönemi

Bu dönemdeki 1955–60 dönemini bir kenara bırakırsak, dönemlik nüfus artışı ortalama % 14,6 civarında gerçekleşmiştir. 1940–45 döneminde yılda 1452, 1950–55 döneminde 1276 (% 12,0), 1960–65 döneminde 1667 (% 17,1) ve 1965–70 döneminde 1558 kişi (% 13,7) artış göstermiştir (Tablo 1). Bu dönemde kırsal nüfusun şehir nüfusuna göre daha fazla artış gösterdiğini ancak ilk defa 1965–70 döneminde şehir nüfusunun kır nüfusundan daha fazla arttığını görmekteyiz (Tablo 1). İlçenin nüfus gelişiminde 1950–60 döneminde bir azalışın olduğu görülmektedir (Şekil 3; Tablo 1). Bunun sebebi 1957 yılına kadar Alaşehir ilçesine bağlı bir nahiye olan Sarıgöl'ün bu tarihten itibaren Alaşehir ilçesinden ayrılıp Manisa iline bağlı bir ilçe olmasıdır.

Bu dönemde de Balkanlar'dan Anadolu'ya büyük oranda nüfus gelmiştir. Bunlardan en önemlisi 1950'li yıllarda Bulgaristan'dan gerçekleşmiştir. Bu dönemde 100 tanesi ilçe merkezine ve 378'i köylere olmak üzere 478 Bulgar göçmeni yerleştirilmiştir (Tanoğlu, 1955). Bu dönemde ilçe merkezine yerleştirilen Bulgar göçmenlerin önemli bir kısmı Beşeylül mahallesine yerleştirilmiştir.

İlçenin 1960 yılı nüfus yoğunluğuna baktığımızda nüfusun en yoğun olduğu yerlerin ilçe merkezi başta olmak üzere Yeşilyurt ve Killik kasabalarıyla Hacıaliler, Tepeköy ve Çağlayan köyleri olduğunu görmekteyiz (Şekil 4). Bu yerleşmelerde km²'ye 101 kişinin üstünde insan düşmektedir. Km²'ye 51-100 kişi arasında düşen yerleşmelerin genellikle ova kesiminde bulunan yerleşmeler olduğunu görmekteyiz. Yoğunluğu az olan yerlere baktığımızda bu yerleşmelerin genellikle Bozdağların ve Uysal dağlarının engebeli kesimlerinde bulduklarını görmekteyiz. Bu alanlarda yoğunluğun az olmasının başlıca iki nedeni vardır. Bunlardan ilki köy arazisi geniştir. İkincisi ise bazı köylerin nüfusları oldukça azdır.



Şekil 4: 1960 yılı Alaşehir ilçesi nüfus yoğunluğu haritası (Atalay ve Karakuyu, 2001).

1970–1990 Dönemi

Şehirleşmenin artmaya başladığı ve şehir nüfusunun kır nüfusuna göre daha fazla artış gösterdiği bu dönemdeki yıllık nüfus artışı ortalama 1328 kişi (% 9) olmuş ve ilçe nüfusu 26 binden daha fazla artış göstermiştir. Bu dönemin sonlarına doğru 1985–90 döneminde şehir nüfusu önemli derecede artış göstermiş ve yıllık ortalama nüfus artışı 1433 (% 24,3) kişi olmuştur (Tablo 1). Yine aynı dönemde kırsal kesimdeki yıllık ortalama nüfus artışı 30 (% 3) olmuştur (Tablo 1). Bu dönemde kırsal kesimdeki nüfusun artık doygunluğa ulaştığını ve çeşitli nedenlerle artık göç verme oranının arttığını görmekteyiz. 1975–80 döneminde ülkenin içinde bulunduğu siyasi ve ekonomik nedenlerden dolayı nüfus artışında bir gerileme olmuştur. 1970–75 döneminde yılda ortalama 1220 kişi (% 9,4) artış gösterirken bu dönemde bu rakam 808'e (% 5,7) düşmüş ve 1980–85 döneminde tekrar artış göstererek 1531'e (% 10,2) ulaşmıştır (Tablo 1).

Özellikle bu dönemin sonlarına doğru komşu il (Kütahya, Uşak, Denizli) ve ilçelerin (Sarıgöl, Eşme, Kula, vb.) kırsal kesimlerinden ve Doğu ve Güneydoğu bölgelerimizden (Siirt, Bitlis, Bingöl, Muş, vb.) ilçeye doğru olan göçlerde bir artış meydana gelmiştir. Göç eden ve ilçeye nüfus hareketliliği kazandıran vatandaşlarımızın çoğunluğu ilçe merkezinde ve kırsal kesimde tarım işçisi olarak çalışmaktadırlar.

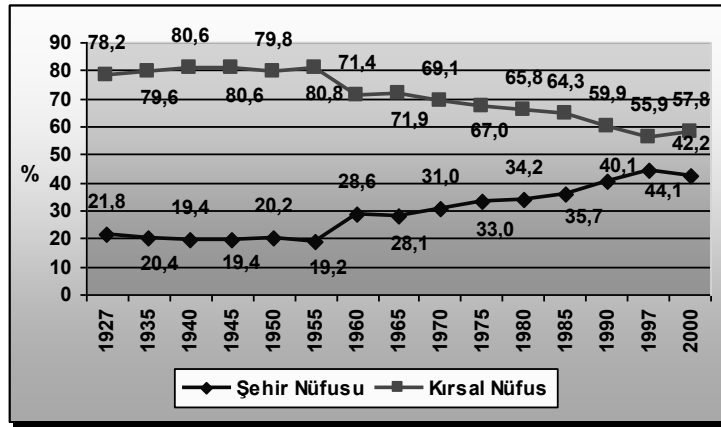
1990–2000 Dönemi

1990 yılında 91362 olan ilçe nüfusu 1996 yılında 96626'ya ve 2000 yılında da 93760'a ulaşmıştır (Tablo 2). 2000 yılındaki nüfus sayımı sonuçlarına göre ilçe nüfusunun 39590'ı ilçe merkezinde ve 54170'i köy ve kasabalarda ikamet etmektedir. 2000 yılı nüfus sayımı sonuçlarına göre ilçede km²'ye 96 kişi düşmektedir. 1996 yılına göre 2000 yılındaki nüfusta bir azalma görülmektedir. Bu azalışın nedeni ilçe merkezinde bulunan askeri taburdaki asker sayısının az olmasından kaynaklanmaktadır. Yine aynı yılın sonlarına doğru ilçe nüfus müdürlüğü tarafından yapılan resmi olmayan nüfus sayımı sonuçlarına göre ilçe nüfusu 100 bini aşmıştır (Alaşehir Kaymakamlığı, 2005). Ancak 1985 yılından sonra kırsal kesim çok artış göstermemiş ve hatta normal nüfus artışını da düşündüğümüzde sürekli göç vermiştir.

1990 yılı nüfus yoğunluğu haritasına baktığımızda 12 yerleşmede nüfus yoğunluğunun km²'de 101 kişinin üzerinde olduğunu görmekteyiz (Şekil 5). Yoğun nüfuslu yerleşmelerin tamamı ya ovada yer almakta ya da geçimini oviden sağlamaktadır. Az nüfus yoğunluğuna sahip yerlere baktığımızda dağlık alanlarda bulduklarını ve geçim şartlarının oldukça zor olduğunu söyleyebiliriz. İlçe güneyinde engebeli bir sahada bulunan Uluderbent kasabası ve çevresindeki köyler ise orta yoğunluktaki yerleşmelerdendir. Bu dönemde de oviden kuzeye veya güneye engebeli araziye doğru gidildikçe nüfus yoğunluğunda bir azalma görüldüğünü söyleyebiliriz. Ancak engebeli arazide bulunmasına rağmen Bahçeli, Çarıkbozdağ, Bahadır, Soğanlı ve Sarısığırlı gibi orta nüfus yoğunluğunda olan yerleşmelerde mevcuttur (Şekil 5).

1997 yılı nüfus tespit sonuçlarına göre Türkiye'de km²'ye 77 kişi düşmektedir. Alaşehir ilçesi genelinde nüfus yoğunluğu Türkiye ortalamasının çok altında olduğu gözlenmektedir. Sadece 17 yerleşme Türkiye ortalamasının üzerinde yoğunluğa sahiptir ve bu yerleşmelerde genel itibarıyla ovada bulunmaktadır.

kesimdeki nüfusun doyuma ulaşması sonucunda artmaya başlamış ve nitekim 2000 yılında ancak % 42,2'ye ulaşabilmiştir. İlçedeki şehirleşme oranı 1970 yılından sonra ancak % 30'un üzerine çıkabilmiştir. 1955–60, 1985–90, 1990–97 yılları arasında en fazla artış göstermiştir (Şekil 6). 1955–60 yılları arasındaki artış genel itibariyle Sarıgöl bucağının ilçeden ayrılması ve Gediz, Simav, Eşme ve Kula gibi yerleşmelerin Alaşehir'e göç vermesi sonucu meydana gelirken, 1985–97 yılları arasındaki artış ilçenin köylerinden, yakın çevresinden ve Doğu ve Güneydoğu'dan aldığı göçler sonucunda meydana gelmiştir. Alaşehir, 1980'den sonra Sarıgöl, Buldan, Eşme, Ulubey gibi yakın çevreden ve özellikle 1990'dan sonrada Güneydoğu (Şanlıurfa, Siirt) ve Doğu Anadolu bölgelerinden (Erzurum, Muş, Van, Ağrı, Bitlis, Bingöl, Tunceli) büyük ölçüde göç almıştır. Nitekim, şehrin kuzeydoğusunda bulunan Akarca mahallesi bu dönemde meydana gelen göçler sonucunda kurulmuştur. Bunun dışında 1980'den sonra ilçe merkezine göçlerle gelenler şehrin Yenimahalle, Hacıbey, Kurtuluş, İstasyon, Esentepe ve Şeyhsinan mahallelerine yerleşmişler ve gecekondu oluşturmuşlardır. Bu mahallelere olan göçler sadece Doğu ve Güneydoğu Anadolu bölgelerinden değil, Alaşehir'in ekonomik bakımdan yetersiz köylerinden de olmaktadır (Ceylan, 2001).



Şekil 6: Alaşehir ilçesinin şehirleşme durumu.

İlçenin nüfus artış değerlerine baktığımızda şehir ve kırsal nüfusunun farklılık arz ettiğini görmekteyiz. Yıllık toplam ortalama nüfus artışı 877 kişi (% 8,86) iken bunun 470'ini şehirde (% 14,30) 407'si de (% 6,69) kırsal kesimde gerçekleşmektedir (Tablo 1). Şehir merkezindeki en fazla nüfus artışı 1433 kişiyle (% 24,3) 1985–90 yılları arasında gerçekleşmiş ve bunu 813 kişiyle (% 25,4) 1965–

Alaşehir İlçesinin Nüfus Gelişimi

70, 775 kişiyle (% 15,1) 1980–85 ve 665 kişiyle (% 16,6) 1970–75 dönemleri takip etmiştir. Ancak 1990'dan sonra şehirdeki nüfus artışı yine azalmış ve 300 kişinin altına (% 8,0) düşmüştür. Şehirdeki tek nüfus azalması 1935–40 yılları arasında gerçekleşmiş ve yılda ortalama 11 kişi (% -0,7) azalmıştır (Tablo 1).

Tablo 2: Alaşehir ilçesinin şehir, kırsal ve toplam nüfusunun yıllara göre dağılımı ve oranları.

Yıl	Şehir		Kırsal		Toplam
	Nüfus	%	Nüfus	%	
1927	7.163	21,8	25.638	78,2	32.801
1935	8.209	20,4	31.989	79,6	40.198
1940	8.154	19,4	33.810	80,6	41.964
1945	8.883	19,4	36.909	80,6	45.792
1950	10.719	20,2	42.333	79,8	53.052
1955	11.393	19,2	48.041	80,8	59.434
1960	13.924	28,6	34.756	71,4	48.680
1965	16.012	28,1	41.001	71,9	57.013
1970	20.075	31,0	44.760	69,1	64.805
1975	23.400	33,0	47.503	67,0	70.903
1980	25.611	34,2	49.332	65,8	74.943
1985	29.484	35,7	53.112	64,3	82.596
1990	36.649	40,1	54.713	59,9	91.362
1997	42.614	44,1	54.012	55,9	96.626
2000	39.590	42,2	54.170	57,8	93.760

2000 yılındaki sayımda şehir nüfusunda bir azalma gözükmemektedir. Bunun nedeni şehir nüfusundaki bir azalma değil, şehir nüfusu içerisinde yer alan Askeri Kışla'daki o dönemdeki asker azlığıdır.

Şehir merkezindeki nüfusun fazla artmamasının nedenlerini; kırsal kesimde halkın ekonomik olarak çok fazla göçe zorlanmamış olması, kırsal kesimdeki yerleşmelerin çoğunun ekonomik olarak çok fazla sıkıntı çekmeyen ova kısmında yerleşmiş olması ve ilçe merkezinin ekonomik ve sosyal olarak cazibe merkezi olmaması olarak sıralayabiliriz. Alaşehir ilçesinde iş imkânları fazla yoktur ve ne yazık ki sanayi sektörü fazla gelişme gösterememiştir. İlçe merkezinde bulunan

tesislerin çoğu da tarım sektörüne dayalı işletme ve sanayi kuruluşlarıdır. Örneğin, 1980 yılında Alaşehir'e 1334 kişi gelmiş ve 1159 kişi de ayrılmıştır (Ceylan, 2001).

Mahallelere Göre Şehir Nüfusunun Gelişimi

1980 yılında 12 olan mahalle sayısı 2000 yılında nüfusun artması sonucu yönetimi kolaylaştırmak amacıyla 16'ya çıkmıştır. 1980 yılında şehrin en büyük mahallesi olan ve Osmanlı dönemindeki Camiikebir, Tepecik, Hamidiye ve Yaviler mahallelerini kapsayan Beşeylül mahallesi bu dönemde % 46,5 büyüme göstererek yine en büyük mahalle olma özelliğini devam ettirmiştir. Ancak şehrin nüfusu en fazla artan mahalleleri şehrin çeperinde yer alan mahalleler olmuşlardır. 1980–2000 yılları arasında nüfusu en fazla artan mahalleler sırasıyla Akarca, Hacıbey, Yenimahalle, Beşeylül ve İstasyon mahalleleri olurken bu dönemde Menderes ve Sarısu mahalleleri de yeni kurulan mahallelerden olmuşlardır. Bu dönemin ilk yarısında şehrin gelişme yönü özellikle doğu olmak üzere doğu-batı yönünde olmuştur. Daha sonra şehrin sınırı doğuda Sarısu deresine ulaşıncaya bu yöndeki ilerleme biraz durmuş, batıdaki ilerleme de biraz azalma göstermiş ve şehir kuzeybatı yönünde daha fazla bir ilerleme göstermiştir. Yine bu dönemde gelişen mahallelerden biri de şehrin kuzeydoğusunda kurulan Akarca mahallesi olmuştur. Bu alandaki nüfus artışı şehrin her tarafından daha fazla olmuştur.

Hane halkı büyüklüklerine göre en büyük mahalle yine Akarca mahallesidir (5,5). Bunu sırasıyla Ilıca (4,8), Yenimahalle (4,4) ve Menderes (4,0) mahalleleri takip etmektedir (Tablo 3). Hane halkı en küçük olanlar sırasıyla Sakarya (3,3), Sarısu (3,3), Beşeylül (3,5), Kurtuluş (3,3) ve Sakarya mahalleri takip etmektedir (Tablo 3). Şehrin kenarlarında bulunan ve sonradan kurulmuş olan mahallelerde hane halkı büyüklüklerinin fazla olduğunu, buna karşın şehrin merkezinde bulunan eski mahallelerde daha düşük olduğunu görmekteyiz. Bunun nedeni buralara göç eden insanların kırsal kesimden veya Doğu ve Güneydoğu Anadolu bölgelerimizden gelmesi ve buralarda henüz aile planlamasının uygulanmamasıdır.

Tablo 3: 1980-2000 yılları arasında Alaşehir ilçe merkezindeki nüfusun mahallelere göre dağılımı, nüfus artışı, artış oranları ve hane halkı büyüklükleri (Ceylan, 2001).

Mahalleler	1980	2000	Nüfus Artışı	Artış Oranı (%)	Hane halkı Büyüklüğü
Beşeylül	3856	5649	1793	46,5	3,5
Esentepe	1936	1474	-462	-23,9	3,7
Fatih	1173	1344	171	14,6	3,7
Hacıbey	801	3073	2272	283,6	3,8
İlica	343	576	233	67,9	4,8
İstasyon	1024	2148	1124	109,8	3,7
Kurtuluş	1245	1580	335	26,9	3,5
Sakarya	2896	3080	184	6,4	3,3
Soğuksu	3205	3655	450	14,0	3,8
Şeyhsinan	1873	2861	988	52,7	3,9
Yenice	3425	3254	-171	-5,0	3,5
Yenimahalle	1671	4746	3075	184,0	4,4
Menderes	-	1499	1499		4,0
Akarca	-	1390	1390		5,5
Sarısu	-	3475	3475		3,3

Kırsal Kesimdeki Nüfus Gelişimi

1927 yılında % 78,2 olan kırsal nüfus oranı 2000 yılında % 57,8'e düşmüş ve ilçe merkezi yaklaşık altı katlık bir artış göstermesine rağmen kırsal kesim ancak iki kattan biraz fazla bir artış göstermiştir. Kırsal nüfusun oranı 73 yılda % 20,2'lik bir azalma göstermiştir. 1985 yılından sonra duraklama trendine giren kırsal kesimdeki nüfus 1990–2000 döneminde de azalma göstermiştir. İlçedeki yıllık ortalama nüfus artışının % 2,9 olduğunu düşünürsek, yılda ortalama 1400 kişiden daha fazla artış göstermesi gereken kırsal kesimdeki nüfus artışı, ortalama 341 kişi civarında gerçekleşmiştir. Bu da kırsal kesimin önemli oranda göç verdiğinin önemli bir göstergesi durumundadır.

Kırsal kesimde en fazla nüfus artışı 1249 kişilik artışla (% 18,0) 1960–65 döneminde olmuş ve bunu 1142 kişiyle (% 13,5) 1950–55 ve 1085 kişiyle (% 14,7) 1945–50 dönemleri takip etmiştir. 1927–2000 yılları arasında kırsal kesimdeki tek nüfus azalması yıllık 54 kişiyle (% -1,0) 1990–2000 yılları arasında olmuş ve bu dönemde kırsal kesimdeki nüfus yaklaşık 543 kişi azalmıştır. Bu da bu dönemde ortalama bir köyün nüfusundan daha fazla kişinin kırdan şehre göç etmesi anlamına

gelmektedir. Kırsal kesimde nüfusun en az artış gösterdiği diğer dönemler şunlardır: 320 kişiyle (% 3,0) 1985–90, 364 kişiyle (% 5,7) 1935–40 ve 366 kişiyle (% 3,9) 1975–80 dönemleri (Tablo 1).

Kasabalardaki Nüfus Gelişimi

İlçedeki kasabaların jeomorfolojik ünitelere göre dağılımına baktığımızda Uluderbent kasabası hariç tamamının ovada bulunduğunu görmekteyiz. 1935 yılında 5018 olan kasabaların toplam nüfusu 2000 yılında 4 kata yakın artış göstererek 19417'ye ulaşmıştır (Tablo 4). Bu artışla kasabalar, ilçe nüfusundan daha fazla artış göstermişlerdir. Kasabalardaki en yoğun nüfus artışı 1960–85 yılları arasında gerçekleşmiştir. 1985 yılına kadar hızlı bir artış gösteren kasabaların nüfusları 1985–90 yılları arasında çok az bir artış göstererek 20277'ye ulaşmış ve bundan sonra da nüfus kaybetmeye başlamıştır. Kasabalar genelde 1990 yılından itibaren nüfus kaybetmeye başlamışlardır (Tablo 4). Kasabalar içerisinde ilk nüfus kaybı 1985 yılında Killik kasabasıyla başlamış, bunu 1990 yılında Kavaklıdere, Kemaliye ve Piyadeler kasabaları ve 1997 yılında da Uluderbent ve Yeşilyurt kasabaları takip etmiştir. İlçedeki kasabaların tamamı nüfus kaybına uğramakla beraber sadece Kemaliye kasabasında son zamanlarda yeniden nüfus artışı görülmeye başlamıştır.

Tablo 4: Alaşehir ilçesinde kasabaların nüfus gelişimi.

Yerleşme Adı	1935	1960	1985	1990	1997	2000
Kavaklıdere	443	1041	5040	6010	5793	5319
Kemaliye	803	1653	2110	2083	1747	2125
Killik	1122	2033	3829	3403	2821	2917
Piyadeler	303	1101	2178	2199	2108	2060
Uluderbent	1152	1640	2711	2875	3123	3080
Yeşilyurt	1195	2141	3661	3707	4064	3916
Toplam	5018	9609	19529	20277	19656	19417

1935–2000 yılları arasındaki dönemde nüfusu en fazla artış (12 kat) gösteren kasaba Kavaklıdere olmuştur. Bunda Doğu ve Güneydoğu Anadolu bölgelerinden buraya yoğun bir şekilde göç eden halkın önemli bir yeri vardır. Kasabalar içerisinde en az nüfus artışı fazla bir fark olmamakla birlikte Kemaliye ve Killik Kasabalarında gerçekleşmiştir. Ovada yer almayan Uluderbent kasabasının nüfusu en son ve en az azalan kasabalar arasında yer alması oldukça ilginçtir. Bunun nedeni de kasabanın çevresinde köy ve köy altı yerleşmelerden sürekli göç almasından kaynaklanmaktadır. Yine ülkemizde sayısı oldukça az olan bucak

merkezlerinden biri olan Yeşilyurt'un nüfusunun ovada bulunmasına rağmen fazla artış göstermemesi ve hatta nüfus kaybına uğraması da oldukça ilginçtir.

Köylerdeki Nüfus Gelişimi

1935'ten 2000 yılına kadar geçen süre içerisinde 13534 olan köy nüfusu 34502'ye ulaşmıştır (

Tablo 5). Yani kırsal kesimdeki nüfus ülke ve ilçe ortalamasından daha düşük bir yükselme göstermiştir. İlçedeki köy nüfuslarındaki artışın genelde 1985 öncesinde gerçekleştiğini görmekteyiz. Öyle ki 1990–97 döneminde yaklaşık 400 kişi civarında bir azalma dahi görülmüştür. Özellikle 1985'ten sonra başlayan göç hareketleri sonucunda nüfusun azalması, özellikle 1990'dan sonra hız kazanmış ve bu dönemde yerleşmelerin yarıya yakını göç vermeye başlamıştır. Nüfusu çok az artan veya azalan yerleşmelerin dağılımına baktığımızda genellikle dağlık alanda ve engebeli arazide bulduklarını söyleyebiliriz.

Köyler 2000 yılı sayımına göre nüfus büyüklükleri itibariyle sınıflandırıldığında 39 köyün 500'ün altında, 23 köyün 500–1000 arası, 2 köyün 1000–2000 arası, 2 köyün ise 2000'in üzerinde nüfusu olduğu görülmektedir. Ortalama köy büyüklüğü 539 kişidir.

Nüfusu azalmayan köyler

Alaşehir ilçesinde hiç nüfusu azalmayan veya az da olsa sürekli artış gösteren köylerin sayısı 9'dur. Bunlar; Alhan, Bahçeli, Dağarlar, Musaağa, Sarıpınar, Subaşı, Serinköy Tepeköy ve Yuvacalı köyleridir. Bunlardan 5 tanesi (Alhan, Musaağa, Subaşı, Tepeköy ve Yuvacalı) ova yerleşmesi veya geçimini önemli oranda ovadaki tarım alanlarından sağlayan yerleşmeler, diğerleri de engebeli dağlık alanlarda kurulmuş olan yerleşmelerdir. Bu köyler bir yerde kümelenmemiş, ilçenin her tarafına dağılmışlardır.

Nüfusu 1960'tan itibaren azalmaya başlayan köyler

Nüfusu 1960 yılından itibaren azalmaya başlayan 8 tane köy vardır. Bunlar; Horzumalayaka, Horzumembelli, Horzumsazdere, Horzumkeserler, Ilgın, Matarlı, Osmaniye, Yahyaalçı köyleridir. Bu yerleşmelerin coğrafi ve jeomorfolojik dağılımına baktığımızda; sadece bir adet ova yerleşmesi olduğunu ve diğerlerinin yamaçlarda ve engebeli arazide kurulmuş olduklarını görmekteyiz. Bunun dışında bir de Kavaklıdere kasabasının güneyinde bulunan İran'dan Horasan bölgesinden geldikleri sanılan köylerin bu dönemden itibaren önemli oranda gerek Kavaklıdere

kasabasına gerekse ilçe merkezine ve ilçe dışına göçler vermeye başladığını görmekteyiz. Bu dönemden itibaren göç veren yerleşmelerin hemen tamamının engebeli arazide kurulmuş olan yamaç veya vadi içi yerleşmeleri olduklarını görmekteyiz. Bunların dışında bir de 1935 yılından sonra nüfusu azalmaya başlayan Üzümlü (Katırlı) köyü vardır.

Nüfusu 1985'ten itibaren azalmaya başlayan köyler

Bu dönemde nüfusu azalmaya başlayan köylerin sayısı 12'dir. Bunlar; Azıtepe, Bahçedere, Delemenler, Göbekli, Gülpınar, Gümüşçay, Gürsu, Hacıaliler, Karacalar, Selce, Yeniköy ve İsmailbey köyleridir. Bunlardan Örnekköy ve Azıtepe köylerinde nüfus azalmasının nedeni bu köylerin içerisindeki köy altı yerleşmelerinden yeni köylerin oluşturulmasıdır. Diğer yerleşmelerden 5 tanesi ova yerleşmesi niteliğinde iken diğerleri yamaç ve vadi yerleşmeleridir. Bu köylerde de coğrafi ve jeomorfoloji olarak bir kümelenme ve aynılık söz konusu değildir.

Nüfusu 1990'dan itibaren azalmaya başlayan köyler

Bu dönemde nüfusu azalmaya başlayan köylerin sayısı 18'dir. Bunlar; Akkeçili, Badınca, Belenyaka, Çağlayan, Çakırcaali, Çarıkkaralar, Çeşneli, Evrenli, Kasaplı, Kestanederesi, Kozluca, Kurudere, Örencik, Örnekköy, Sobran, Soğanlı, Toygar ve Caberkamara köyleridir. Bunların jeomorfolojik ünitelere göre dağılışına baktığımızda 9 tanesinin ova yerleşmesi olduğunu ve geçimlerini önemli oranda sultani üzüm yetiştiriciliğinden sağladıklarını diğerlerinin yamaç ve vadi yerleşmeleri olduklarını görmekteyiz.

Nüfusu 1997'den itibaren azalmaya başlayan köyler

Bu dönemde nüfusu azalmaya başlayan köylerin sayısı 14'tür. Bunlar; Bahadır, Caberfakılı, Çarıkbozdağ, Çamlıbel, Dağhacıyusuf, Erenköy, Gülenyaka, İsmetiye, Karadağ, Narlıdere, Serinyayla, Soğukyurt, Şahyar, Caberburhan köyleridir. Bunların jeomorfolojik ünitelere göre dağılışına baktığımızda 2 tanesinin ova yerleşmesi olduğunu ve geçimlerini önemli oranda sultani üzüm yetiştiriciliğinden sağladığını diğerlerinin yamaç ve vadi yerleşmeleri olduklarını görmekteyiz.

Tablo 5: Alaşehir ilçesindeki köylerin nüfus gelişimi (Atalay ve Karakuyu, 2001).

Yerleşme Adı	1935	1960	1985	1990	1997	2000
Akkeçili	281	503	819	831	773	770

Alaşehir İlçesinin Nüfus Gelişimi

Alhan	141	126	496	528	545	587
Azıtepe	496	887	1014	689	637	620
Badınca	245	330	510	529	521	474
Bahadır	368	508	719	799	803	783
Bahçedere		107	117	105	104	88
Bahçeli		221	209	218	216	236
Belenyaka	182	479	766	790	744	675
Caberkakılı	417	405	546	593	670	607
Çağlayan		332	447	462	425	420
Çakırcaali	268	537	546	558	493	510
Çarıkbozdağ	290	434	437	477	513	486
Çamlıbel			162	162	175	153
Çarıkkaralar	131	280	374	401	197	194
Çeşneli	176	279	504	553	385	391
Dağarlar	293	279	614	665	678	696
Dağhacıyusuf	721	1111	1494	1494	1597	1362
Delemenler	469	1036	2142	2121	2093	2031
Erenköy					233	196
Evrenli	242	314	378	415	395	367
Girelli	404	646	1019	1091	1110	1276
Göbekli	236	289	505	400	474	484
Gülenyaka					239	232
Gülpınar	289	411	537	530	448	493
Gümüştay		643	924	890	767	838
Gürsu			143	134	125	123
Hacıaliler		494	650	629	601	610
Horzumalayaka	408	476	319	314	314	313
Horzumembelli	231	371	245	226	211	274
Horzumkeserler	659	1024	1002	729	714	700
Horzumsazdere	228	244	193	206	219	209
İlgın	297	402	382	313	339	373
İşıklar	174	367	573	618	636	676
İsmetiye	133	243	265	266	267	258
Karacalar	215	237	390	339	318	274
Karadağ				225	243	236

Kasaplı	235	263	707	740	716	699
Kestanederesi				249	154	177
Kozluca	429	424	521	585	571	557
Kurdere			313	319	290	277
Matarlı	162	218	144	131	129	109
Musaağa	219	436	614	707	738	863
Narlıdere	182	245	496	502	535	477
Osmaniye	504	815	770	619	689	639
Örencik		699	820	893	744	723
Örnekköy				473	341	968
Sarıpınar	357	463	649	704	786	797
Selce	89	162	251	223	226	204
Serinyayla		489	598	667	745	729
Sobran	211	331	745	779	709	703
Soğanlı	246	384	623	664	549	589
Soğukyurt				304	310	283
Subaşı	394	701	952	964	977	994
Şahyar	123	547	822	808	830	801
Tepeköy	570	1060	1584	1672	1795	2093
Toygar	292	597	701	728	466	416
Üzümlü	372	263	285	338	321	314
Yahyaalçı	253	364	301	299	262	215
Yeniköy	230	942	1220	704	628	611
Caberburhan	133	363	263	360	435	414
Caberkamara	122	172	264	328	325	320
İsmailbey	417	315	396	361	259	227
Serinköy					141	141
Yuvacalı					134	147
Toplam	13534	24268	33480	34421	34027	34502

SONUÇ ve ÖNERİLER

Alaşehir ilçesi 100.000'e yaklaşan nüfus miktarı ve km²'ye düşen 96 kişilik nüfus yoğunluğuyla Manisa ili ve Ege Bölgesi içerisinde önemli bir yere sahiptir. Ancak Alaşehir'in nüfusu ve şehirleşme oranı beklenenin çok daha altındadır. İlçedeki nüfusun ve şehirleşme oranının artmamasının nedeni ilçenin ekonomik ve

kültürel bakımdan gelişmemesinden kaynaklanmaktadır. İlçe çevresindeki kendisiyle aynı özelliklere sahip ilçelere göre birçok bakımdan daha geride kalmıştır. Alaşehir'den daha fazla nüfus miktarına ve daha yüksek nüfus yoğunluğuna sahip oldukları özelliklere baktığımızda iki önemli sonuç ortaya çıkmaktadır;

1- Büyük merkezleri birbirine bağlayan ana yollar üzerinde yer almaktadırlar.

2- Ege Bölgesi'nin en önemli sanayi, kültür, ticaret ve turizm kenti olan İzmir'e (mesafe olarak) daha yakındırlar.

Sahip oldukları bu iki özelliği çok iyi kullanabilen Merkez ilçe, Akhisar, Turgutlu ve Salihli ekonomik atılımlarını Alaşehir'den daha önce gerçekleştirmişlerdir. Organize sanayi bölgelerini kurdukları için sanayileşmeleri de daha hızlı olmaktadır. Bu nedenle ekonomik ve kültürel kalkınmaları da daha önce olmuştur. Ancak Alaşehir'in hammaddeye dayalı fabrikaları kurması, organize sanayi bölgesini cazip hale getirmesi, sahip olduğu doğal kaynakları iyi bir şekilde değerlendirmesi, bunun yanında İzmir-Denizli ya da İzmir-Afyon-Ankara güzergâhları üzerindeki stratejik konumunu değerlendirmesi durumunda kısa zamanda sanayileşmesi ve gerçek anlamda sosyalleşmesi mümkün olacaktır.

Alaşehir'in bucak ve köylerinde bulunan nüfus miktarı ilçe merkezinin nüfus miktarından daha fazladır. Nüfusun yaklaşık % 42'si şehirde yaşarken, % 58'i kasaba ve köylerde yaşamaktadır. Bu oran Türkiye'nin göstermiş olduğu şehir-köy nüfus oranlarının tam tersidir. Bu da kırsal kesimde yaşayan nüfusun ekonomik açıdan henüz fazla bir zorluk çekmediğinin göstergelerinden biridir. Bucak ve köylerde yaşayan nüfus, tarım arazilerini işleyerek, yaşamını devam ettirebilecek ekonomik gücü zorda olsa elde edebilmektedirler. Bunun dışında göç olgusu sadece itici güçlerden oluşan bir olgu değil itici, çekici ve aracı güçlerin beraber etkili olduğu bir olgudur. Bu nedenle şehir nüfusunun fazla artmamasındaki önemli etkenlerden birinin şehrin ekonomik, sosyal ve kültürel bakımdan halkı çok çekememesinden kaynaklandığını söyleyebiliriz. İlçe merkezinden ve köylerinden diğer il ve ilçelere ve özellikle İzmir anakentine gidenlerin oldukça çok olduğunu söyleyebiliriz. Nitekim 1996–2000 yılları arasında ilçeye 3179 nüfusun gelmesine karşılık 2462 nüfus ilçeden başka yerlere gitmiştir.

Kırsal kesimdeki nüfus hareketlerine ve nüfus gelişimine baktığımızda doğal coğrafya özelliklerinin ve bununla ilişkili olarak ekonomik koşulların nüfus

hareketlerine ve nüfus gelişimine etkide bulunduğunu söyleyebiliriz. Bunun yanında dağlık kesimdeki köylerde kırdan şehre göç daha erken başlamıştır gibi bir yargıya varmak mümkün değildir. Çünkü aynı anda ekonomik ve doğal coğrafya özellikleriyle ilişkili olmadığı halde bazı ova yerleşmelerinde de nüfus hareketleri gözlenmiştir. Ayrıca ilçedeki kasabaların hemen hepsinin de göç veriyor olması da oldukça düşündürücüdür. Bu nedenle ilçenin dışarıya göç vermesini engellemek amacıyla bölgesel planlamaya gidilmeli ve ilçe sanayi atılımını da gerçekleştirmelidir.

KAYNAKÇA

- Alaşehir Kaymakamlığı, 2005, <http://www.alasehir.gov.tr/genel.htm>
- Atalay, C., Karakuyu, M., 2001. Medeniyetler Beşiği Alaşehir. Alaşehir Belediyesi Kültür yayınları, İzmir.
- Ceylan, A. A., 2001. Alaşehir'in Şehir Coğrafyası. Marmara Üniversitesi Sosyal Bilimler Enstitüsü, Yayınlanmamış yüksek lisans tezi, İstanbul.
- Chamber's Encyclopaedia A Dictionary of Universal Knowledge. Vol. 1, s. 120, Edinburg, 1908.
- Chamie, J., 2001. "Urban Demographic Futures" United Nations, Department of Social and Economic Affairs Report, New York.
- Evliya Çelebi, 1985. Seyahatname. Üçdal Neşriyat, İstanbul.
- Koca, H., Girgin, M., 2000. "Alaşehir İlçesine Mevsimlik İşgücü Göçü" Doğu Coğrafya Dergisi, S. 4., s. 301-323.
- Manisa Nüfus ve Vatandaşlık İl Müdürlüğü, 2000.
- Şemsettin Sami, 1889. Kamus-ül Alam. Mihram matbaası, Cilt 1, s. 280, İstanbul.
- Tanoğlu, A., 1955. The Recent Emigration of the Bulgarian Turks, Review of the Geographical Institute of the The University of the İstanbul University, Number 2, p.2-35, İstanbul.

Alaşehir İlçesinin Nüfus Gelişimi