

## BUCAK İLÇESİNİN NÜFUS COĞRAFYASI

Yard. Doç.Dr. Kenan ARIBAŞ\*

Araş. Gör. Dr. Tülay ÖCAL\*\*



### Özet

*Araştırma sahası, Akdeniz bölgesi göller yöresi içerisinde yer alır. Bucak ilçesi Burdur iline bağlı olup, Burdur ilinin yüzölçümü ve nüfusu itibarıyla en büyük ilçesidir.*

*Bucak 1926 tarihinde ilçe olmuştur. Nüfus artış hızı 1927–2000 yılları arasında % 20,3 oranında gerçekleşmiştir. Kaba doğum ve ölüm hızları Türkiye ortalamasının altındadır. Yöreden özellikle Antalya iline yoğun bir iç göç yaşanmaktadır. Bununla birlikte Türkiye'nin birçok iline kitre ve salep toplayıcılığına yönelik mevsimlik göçler yapılmaktadır. İlçede kadın nüfus fazladır. Nüfusun dar aralıklı yaş gruplarına göre dağılımı Avrupa birliği ülkelerine yaklaşmaktadır. Nüfusun % 94,1' i okur-yazar durumdadır. Okullarda derslik sayısı ve hem de öğretmen başına düşen öğrenci sayısı Avrupa birliği ölçütlerine uygundur. Benzer özellikler sağlık hizmetleri için geçerlidir. Sağlık hizmetleri nitel ve nicel açıdan gelişim göstermektedir. Araştırma sahasında aile nüfus büyüklüğü 3,7'dir. İlçenin, Aritmetik ve tarımsal nüfus yoğunlukları Türkiye ortalamasının altında değerler gösterirken, fizyolojik nüfus yoğunluğu Türkiye ortalamasının üzerindedir.*

**Anahtar Sözcükler;** Demografya, Nüfus Artı Hızı, Göç, Nüfusun Cinsiyet Durumu, Nüfusun Eğitim Durumu, Nüfusun Sağlık Durumu, Aritmetik Nüfus Yoğunluğu

\* Süleyman Demirel Üniv. Burdur Eğitim Fak. Sosyal Bilgiler Eğitimi ABD

\*\* Niğde Üniv. Eğitim Fak. Sosyal Bilgiler Eğitimi ABD

### **Zusammenfassung**

*Das Untersuchungsfeld Bucak, ist von der Fläche und der Einwohnerzahl her, die grösste Provinz von Burdur. Bucak liegt im Akdeniz Teil der Türkei und befindet sich im Tal der Seeketten.*

*Bucak wurde 1926 zur Provinz ernannt. Die Geburtsrate, zwischen den Jahren 1926-2000, beträgt %20,3 Der Geburts- und Todesrhythmus liegt unter den allgemein türkischen Durchschnitt. Aus Bucak besteht eine große interne Auswanderung nach Antalya. Eine weitere interne Auswanderung begehnen die Saisonarbeiter um Kräuter wie Knabenkraut u.ä. zu sammeln. In Bucak bilden die Frauen mehr als %50 der Einwohnerzahl. Der Altersunterschied zwischen den Generationen der Bucak Bevölkerung, ist dem Altersunterschied der EU Länder fast identisch. %94,1 der Bevölkerung kann lesen und schreiben. Die Schuleinrichtungen und die Schülerzahl pro Lehrer ist dem EU Standart gleich, diese Eigenschaften gelten auch für das Gesundheitswesen. Die medizinische Versorgung und Ausrüstung ist fortgeschritten und nährt sich dem EU Standard. Die durchschnittliche Familien Grösse der Provinz, liegt bei %3,7 Personen. Die arithmetische und landwirtschaftliche Einwohnerzahl ist unter dem türkischen durchschnitt, doch die physiologische Dichte der Einwohnerzahl liegt über dem türkischen Durchschnitt.*

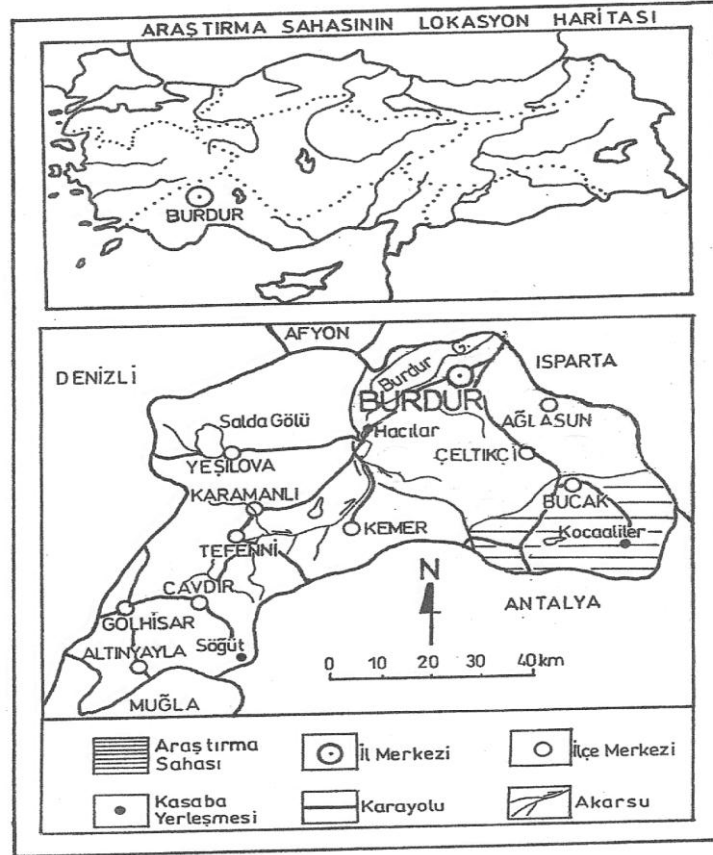
**Stichwörter:***Demographie, Geburtensteigerung, Inwohnergeschlecht, Schulausbildung der Einwohner, Gesundheitszustand der Einwohner, Arithmetische Einwohner Dichte.*

## BUCAK İLÇESİNİN NÜFUS COĞRAFYASI

### Die Bevölkerungsgeographie der Provinz Buc

#### Giriş

Burdur ilinin nüfus ve yüzölçümü bakımından en büyük ilçesi olan Bucak'ın yüzölçümü 1414 km<sup>2</sup> ve 2000 yılı nüfusu da 57950'dir. İlçenin kuzey batısında Burdur merkez ilçesi, batısında Kemer, kuzeyinde Çeltikçi ve Ağlasun ilçeleri, kuzeydoğusunda Isparta merkez ilçesi, doğusunda Isparta'nın Sütçüler ilçesi yer alırken güneyinde ise Antalya'nın Korkuteli ilçesi bulunmaktadır (Harita 1).



Harita-1. Araştırma Sahasının Lokasyonu

Bucak ilçesinde nüfusun dağılımında topografik faktörler ve yoğun orman örtüsünün etkisi yüksektir. Topografik koşulların nüfusun dağılımındaki olumsuz özellikleri, ilçenin kabaca doğusunda bulunan dağlık ve tepelik sahalarda daha belirgindir. Bu sahalarda 1000–1500 m’lik yükseltiye sahip dağlık araziler bulunur. Dağlık sahalarda aynı zamanda yoğun kızılçam orman örtüsü yer alır. Bu durum yerleşmelerin kurulmasını zorlaştırır. Yerleşmeler, Aksu ve Isparta çaylarının aşındırması ile oluşan vadi içlerinde, aşınım sathları ve karstik depresyonlarda kurulmuştur. Örneğin, Kocaalier kasabası, Demirli ve Kızıllı Polye içerisindedir. Dutalan köyü bir aşınım sathında yer alırken, Kargı, Elsazı gibi köylerde akarsu vadileri içindedir. Bu yerleşmelerin nüfus özelliklerinde benzerlikler görülür. Örneğin, mevsimlik ve yurt içi göç olayları fazladır ve nüfus artış hızı düşük oranda gerçekleşir. Ayrıca dağlık sahalardaki yerleşmelerde aritmetik ve tarımsal yoğunluk düşüken, fizyolojik nüfus yoğunluğu ise yüksek değerler oluşturmaktadır.

Bucak ilçesinde topografik özellikleri nedeni ile yerleşmeye olanak tanıyan sahalarda Kestel polye sistemindedir. Kestel ovasında, geniş tarım sahaları, ulaşımın kolaylığı ve hidrografik faktörler, yerleşimin uygun olmasına ve nüfusun gelişimine olanak sağlamıştır. Kestel gölü DSİ tarafından kurutulmuştur. Ancak zaman zaman aşırı yağışlar sonucunda düdenin tıkanması ya da boşaltılabileceğinden fazla su gelmesi nedeni ile kurutulan Kestel gölünde (ovasında) tekrar su toplanarak, tarımsal yaşantı ve ulaşımın olumsuz etkilenmesi, dönemsel göç olayını artırmaktadır.

Araştırma sahasının iklim özelliklerini ele alırken, Bucak meteoroloji istasyonunun verilerinden yararlanılacaktır. Buna göre; yıllık ortalama sıcaklık 13,9 °C’dir. Ocak ayında en düşük sıcaklık ortalaması olan 3,5 °C olarak gerçekleşirken Temmuz ayında bu değerler 25,4 °C’ye çıkar. Yıllık ortalama yağış oranı ise 679,8 mm’dir. Yağışlar en fazla 113,5 mm ile Ocak ayında gerçekleşir (tablo–1). Kış mevsiminde 321,9 mm ile yıllık toplam yağışın %47,3 meydana gelir ve bu özelliği Akdeniz iklim tipi yağış biçimine uymaktadır. En düşük yağış oranına Ağustos ayında 9,6 mm’ye ulaşılır. Bununla birlikte yaz mevsiminde 60,9 mm’lik yağış miktarı ile en düşük değer gerçekleştiğini görmekteyiz. Erinç formülüne göre Bucak’ın indis değeri 33,6 olarak bulunmuştur. Bu indis değerine göre Bucak yarı nemli iklim grubuna girmektedir. Ayrıca Avcı’nın Thronthwaite’in su bilançosu için yaptığı hesaplama da ise  $C2B^12s2b^13$ , yani yarı nemli, ikinci dereceden mezotermal, su noksanı yaz mevsiminde ve çok kuvvetli olan, deniz etkisine kısmen açık iklim tipi olduğu anlaşılmaktadır (Avcı,1990,42).

**Tablo 1.** Bucak’ın Aylara Göre Yıllık Ortalama Sıcaklık ve Yağış Değerleri (1967–1990)

Aylar	O	Ş	M	N	M	H	T	A	E	E	K	A	Y.
Ort. Sıcaklık (1967–1990)	3,5	4,8	7,8	12,1	16,7	21,5	25,4	24,9	20,8	15,1	9,1	5,4	13,9
Ort. Yağış (1954–1990)	113,5	95,6	65,3	50,7	56,3	36,5	14,8	9,6	20,5	46,7	57,7	112,8	679,8

**Kaynak:** DMİGM verilerinden derlenmiştir.

Bucak ilçesinin en önemli hidrografik özelliklerinde birisi Aksu çayıdır. Aksu çayı, Akdeniz akarsu rejimine uygun akış sergilemektedir. Aksu çayı ve bu çaya karışan kolları hem su potansiyeli hem de flüvyal aşındırma-biriktirme sonucu oluşan alüvyonal birikintilere ve vadi içlerine yerleşmeler kurulmuştur. Yöre de Aksu çayı üzerine Karacaören I ve II barajları inşa edilmiştir. Kestel gölü ise tarım sahası açmak için kurutulmuştur. Fakat 1968 ve 2004 yıllarında eski göl sahasına su toplanarak tarım, ulaşım ve yerleşim olumsuz yönde etkilenmiştir. Yöre de yerleşimi sınırlayan faktörlerden birisi de, içme suyu sorudur. Çünkü Karstik kayaların sızdırma özelliği nedeni ile yüzey suları yer altındaki mağara ve galeri sistemlerine akmaktadır. Kocaaliler kasabası çevresinde bu nedenle sarnıçlar yapılmıştır.

Genel olarak Akdeniz ikliminin göstergesi olan, kızılçam hâkimiyetindeki kuru ormanlar ile maki elemanlarının geniş yayılış alanı vardır. Kuru ormanların yeknesaklığı dağlık alanların 1200 m.’nin üzerindeki seviyelerinde ortaya çıkan yarı nemli ormanlarla bozulur. Bu ağaç türleri Lübnan sediri (cedrus libani) ve göknardır (Abies cilicica) (Avcı–1990,183–195). Bu ağaçlar Burdur Çevre ve Orman müdürlüğü tarafından işletilir. İşletmelerde yöredeki emek gücü kullanılır. Bu durum sahadaki nüfusun geçim tarzına da etki yaparak, araştırma sahasının doğu ve güneydoğusunda ekonomisi ormancılığa dayanan “orman köyleri” meydana gelmiştir.

Yörede kırsal yerleşmelerin nüfus artış hızı düşüktür ve sürekli göç olayı yaygındır. Yerleşmeler Melli yöresinde gevşek ve dağınık yerleşme biçimleri görülürken, Kestel polyesi çevresindeki yerleşmeler sık dokulu, yer yer de gevşek doku ortaya çıkar. Kırsal yerleşmelerin bir kısmı mahalle yerleşmesi biçimindedir.

#### **Bucak ilçesinin Nüfus Coğrafyası**

Bucak’da nüfus hareketliliği ve nüfus yapısını etkileyen önemli faktörlerden biriside ekonomik özellikleridir. Nüfusun iş kollarına göre dağılımı ele

alındığına tarım ön plana çıkar. Akdeniz ikliminin etkisi yılda iki ürün alınmasına yol açar. Buğday, arpa, fasulye, sebzeçilik, tütün (Virginia tipi), şeker pancarı ve elma üretimi gerçekleştirilmektedir. Kiwi ve kanola üretiminin denemeleri devam etmektedir. Hayvancılık ekonomik yaşantıda her yıl önemini artırmaktadır. Bucak, Burdur merkez ilçeden sonra en fazla hayvan varlığına sahiptir. Bu durum süt üretimine yönelik sektörlerin gelişmesine yol açmıştır. Yine hayvancılığı desteklemek için, slajlık mısır, tritikale, korunga ve fiğ ekiminde hissedilir bir artış söz konusudur. Karcaören I ve II barajlarında kafeste ağ balıkçılığı ve Kestel köyünde karada havuz balıkçılığı işletmeleri bulunmaktadır.

Sanayinin ilçe ekonomisindeki yeri sınırlı olsa da, yurt içi ve yurt dışı piyasası her gün gelişen traverten işletmeleri, önümüzdeki yıllarda ilçeye katma değer sağlayacak bir yapılanma içindedir. Ekonomik yaşantıda dikkati çeken bir özellikte, **Türkiye salep ve kitre piyasası** Bucak kentinde belirlenmektedir. Bu ürünlerin ticari tekeli ilçededir. Ekonomik yaşantının gelişimine katkı sağlayacak çevresel faktörler ilçe için bir avantajdır. Örneğin, Antalya'nın turizm potansiyelinin ilçeye katkısı artırılabilir. Bucak tarihi, doğal ve eko-turizm potansiyeli açısından zengin değerlere sahiptir. Üstelik Burdur'u Antalya'ya ve Isparta'yı Antalya'ya bağlayan kara yolları ilçe sınırları içinden geçmektedir. Antalya'ya ulaşımın kolay olması, turizm için önemli bir avantaj sağlamakla birlikte, turizm varlığının pazarlanmasında profesyonel girişimlerin eksikliği dikkati çekmektedir.

### **Nüfusun Tarihi Gelişimi**

#### **a-Cumhuriyet Öncesi**

Bucak ilçesindeki ilk yerleşimler Neolitik dönemle başlar. Bucak ilçesinin 21 km güneyinde (Burdur-Antalya karayolu) yer alan Kızılkaya'da, Neolitik yerleşim kalıntıları bulunurken, Kalkolitik döneme ait yerleşmelere ise ilçesinin batısında yer alan Bucak höyüğünde görülür. Karaaliler'deki bir prehistorik yerleşme de İlk Tunç çağını yansıtmaktadır (Özçelik,1999,31).

Yazılı tarihle birlikte birçok tarihi devletin ilçede hüküm sürdüğü görülür. Bunlar arasında, Hititlilere bağlı bir Prenslik olan Arzava prensliği Bucak çevresinde de hüküm sürmüştür. Frigyalılar bugünkü Çamlık kasabasına M.Ö. 1200'de yerleşmiştir. Bucak'ta M.Ö. 690'da Lidya ve M.Ö. 546'da ise Perslerin yönetimine geçmiştir. Yöre de M.Ö. 334'de Makedonya kralı İskender'in egemenliği başlar. Daha sonra Bucak, Roma devletinin eline geçer. Roma imparatorluğunun M.S 375 yılında ikiye ayrılmasında sonra Bucak ve çevresi

Bizans imparatorluğunun hâkimiyetine girmiştir (Özçelik,1999,32–33). Yöreye tarihi belgelerde Psidya denilmektedir.

Yörede Türk hâkimiyeti, Anadolu Selçukluları döneminde II. Kılıçarslan'ın 1177'de Budur ve Antalya çevresine düzenlediği akınlardan sonra kurulmuştur. Anadolu'da beylikler döneminde, Hamidoğulları beyliği egemenliğinde kalan Bucak (Özçelik,1999,44–55),1381 yılında Osmanlı devletinin sınırları içine katılmıştır. Osmanlı devleti yönetiminde, Konya sancağına bağlı olan ilçe, 1820 yılında Girmiyeye adı altında Teke sancağına, 1900 yılında da Oğuzhan adı ile Antalya'ya bağlanmıştır (www.burdur.gov.tr). Bucak 1892 yılı salnamesine göre nahiye\* yerleşmesidir. Bucak nahiyesinin 1892'de 7 mahalle ve 2 köyü vardır. Bu yılda nüfusu 2033'ü kadın, 2064'ü erkek olmak üzere 4097 kişiden oluşmaktadır. Ayrıca, Bucak merkezinde 14 mektep (ilkokul), 6 medrese, 13 mescit, 6 cami, 2 yağhane, 44 dükkân, 851 hane ve 13 çeşme ve sebil bulunmaktadır. Bucak'ta 1899 salnamesinde ise köy sayısı 9'a çıkmıştır (Uysal,1998,60). Bucak'ın ilçe olması Cumhuriyet sonrasına rastlar. Bucak'a 1926 tarihinde Antalya'nın Melli (Kocaaliler) ve Kızılkaya nahiyeleri bağlanarak ilçe yapılmıştır.

#### **b-Cumhuriyet Sonrası**

Cumhuriyet öncesi nüfus bilgilerinin sınırlı olması nüfus coğrafyasına yönelik değerlendirmeleri sınırlandırmaktadır. Ancak, Cumhuriyet sonrası periyodik olarak yapılan nüfus sayımları, Bucak'ın nüfus özelliklerinin aydınlatılmasına olanak sağlamaktadır.

Buna göre, son 73 yılda (1927–2000) Türkiye'nin nüfusu yaklaşık beş kat artış göstermiştir. Aynı dönemde, Burdur ilinin nüfusu yaklaşık 3 kat artış göstermiş ve 2000 yılında 256.803'e yükselmiştir (DİE,2000,25). Bucak ilçesinde bu artış 3,5 kat olarak gerçekleşmiştir. Bucak'ın 2000 yılı sayımındaki nüfusu 57950'dir ve bu değer Burdur nüfusunun %22,6'sına tekabül etmektedir. Nüfus artışlarını oransal olarak ele alındığında 1927–2000 yılları arasında ilçe nüfusu %20,3 oranında artış göstermiştir. Bucak'ta en fazla nüfus artışı 1965–1970 yılları arasında %3,8 olarak gerçekleşmiştir. En az nüfus artışı ise 1990–1997 yılları arasında % 0,1 şeklinde oluşmuştur (Tablo–2).

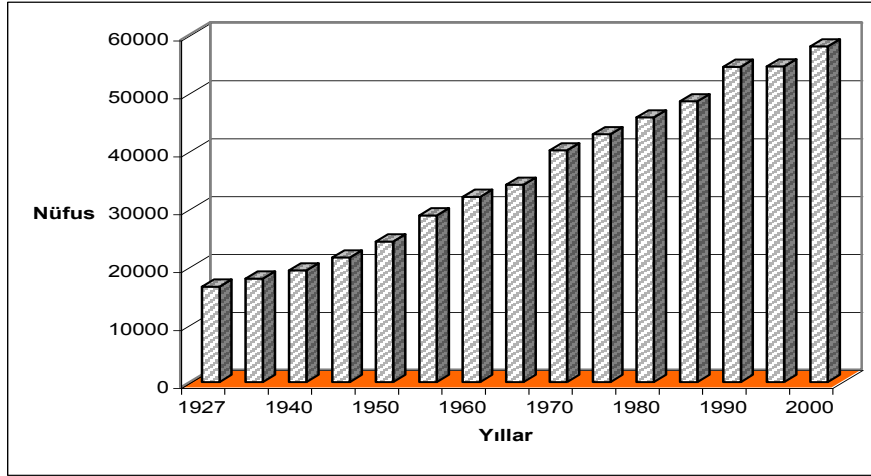
---

\* Nahiye- Osmanlı'nın son, cumhuriyeti'nin ilk yıllarında merkezi yönetimin taşra örgütlenmesinde yer alan bir yönetim birimi. Sıralama şöyledir: vilayet (il), kaza (ilçe), nahiye (bucak), kariye (köy).

**Tablo -2.** Bucak İlçesinde Nüfusun gelişimi (1927–2000).

Sayım Yılı	Toplam Nüfus	Nüfus Miktarı Gelişimi	Yıllık Artış (%)
1927	16471	-	-
1935	17858	1387	1.2
1940	19286	1428	1.-
1945	21510	2224	2.6
1950	24268	2758	1.0
1955	28779	4511	1.5
1960	31991	3212	2.5
1965	34068	2077	1.5
1970	40001	5933	3.8
1975	42781	2780	1.6
1980	45693	2912	1.5
1985	48472	2779	1.4
1990	54427	5955	2.7
1997	54487	60	0.1
2000	57950	3463	2.9

**Kaynak:** D.İ.E. Verilerinden Hesaplanmıştır.



**Şekil 1.** Bucak İlçesinde Nüfusun Gelişimi (1927–2000)

Bucak'ın nüfus artışı 1990–2000 yılları arası değerlendirildiğinde; Burdur merkezinden sonra en yüksek artış değerleri gerçekleşmiştir. Bu periyotta, Burdur genelinde nüfus % 0,7 oranında artarken Burdur merkez ilçesinde %0,6 Bucak'ta ise %0,5 oranında artış göstermiştir. Bu artış oranı bundan sonraki yıllarda da devam ederse, Bucak'ın nüfusunun iki katına ulaşabilmesi için yaklaşık olarak 140 yıl geçmesi gerekmektedir. Bu rakam, Bucak'ın yoğun bir nüfus baskısı altında



kalmayacağını göstermektedir. Böylece, nüfus artışına bağlı çevre sorunları görülme olasılığını düşürdüğü gibi, istihdam ve çeşitli kamu ya da özel sektör yatırımlarının bu nüfus artış hızı dikkate alınarak yapılması gerektiğini ortaya koymaktadır.

Bucak ilçe merkezi yerel yönetim kıstası kapsamında belediye hizmetleri verme durumu dikkate alındığında (Doğanay,1997,417–418), “kentsel” yerleşimdir. Her hangi bir yerleşimin kent sayılabilmesi için ölçütlerden birisi de nüfustur. Nüfus için ölçüt ise Devlet İstatistik Enstitüsüne göre 10000’dir. Bu rakam göre, Bucak’ın kent sayılabilmesi için 1965 nüfus sayımı temel alınmalıdır. Ancak, yerel yönetim ölçütü Bucak’ın kent sayılması için yeterlidir.

Bucak ilçesinin kentsel ve kırsal nüfusun gelişimi incelendiğinde; 1940–2000 yılları arasında kentsel nüfusun artışı kırsal nüfustan fazla olduğu dikkati çeker. Bu dönemler arasında; kırsal nüfus %1,3 oranında artarken, kentsel nüfus ise %3,7 oranında yükselmiştir. Kırsal nüfus artışının en fazla olduğu dönem, 1950–1955 yılları arasındır. Bu dönemde kırsal nüfus %3,7 ve kentsel nüfusu da %5,1 oranında artmıştır. Nüfusun 1950–1955 yılları arasında hem kentsel hem de kırsal sahalarda artması, ekonomik ve sağlık koşullarının iyileşmesine bağlanabilir. Kırsal nüfus 1965 yılından itibaren göç yoluyla azalmaya başlamıştır. Özellikle 1968 yılında Kestel gölünü taşması ile göl çevresindeki yerleşmeler tarım yapamamışlar ve nüfus hızlı bir şekilde azalmaya başlamıştır. Bununla birlikte, Bucak’ın doğusunda dağlık tepelik sahalarda yoğun orman örtüsü ile birlikte yeterince ekonomik çeşitlilik meydana gelmemiş ve bu kesimde (Melli’de) 1965’den sonra nüfus göç etmeye başlamıştır. Kırsal nüfusta en büyük azalma oranı 1980–1985 yılları arasında %–3,5 olarak gerçekleşmiştir. Bu devrede Bucak kentinin nüfus artış hızı %2’dir. Bu veriler, nüfusun yaklaşık olarak %1,5’nun ilçe dışına göç ettiğini gösterir (Tablo–3).

Bucak kentinde sadece 1990–1997 yılları arasında nüfus %–1,1 oranında azalırken kırsal nüfus % 1,1 oranında artmıştır. Aslında bu sonuç oldukça ilginçtir. Çünkü kent nüfusu yıllar itibariyle sürekli artış gösterirken, birden bire 1997 sayımındaki %–1,1 oranındaki düşüş oldukça anlamlıdır. Bucak kentinde 1997 nüfus sayımında kır kökenli nüfus (köylerini kasaba yapmak için gerekli olan 2000 nüfusuna erişmeyi amaçlayıp) köyelerine birkaç günlüğüne göç etmişlerdir.

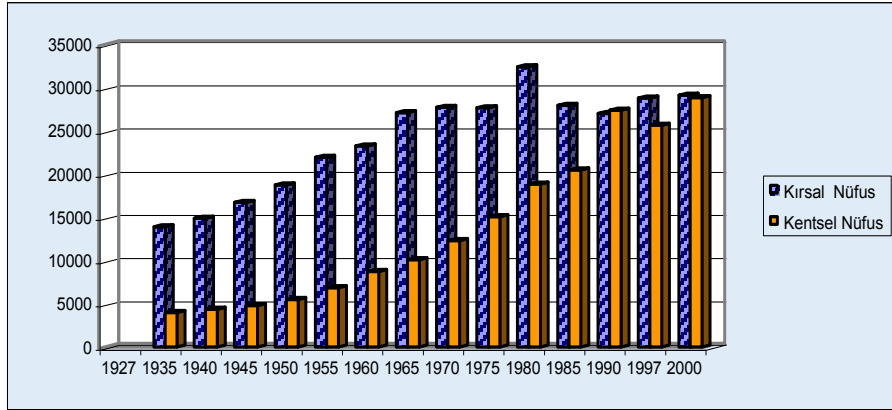
Bucak kentinin nüfusu 1985–1990 yılları arasında Cumhuriyet tarihinin en hızlı nüfus artış oranı olan %6,8’e ulaşmıştır. İkinci artışın en yüksek olduğu dönem ise 1975–1980 yılları arasındır ve %5,2’lik artış hızı meydana gelmiştir (Tablo–3, Şekil–2). Bu dönemde nüfus artışının yüksek olmasında 1989’da

tamamlanan Karacören barajının yapım çalışmalarının bitirilip su toplanması sonucu, Karcaören, Kızıllı, Elsaçı köylerinden Bucak'a yaşanan göçlerin etkisi vardır. Bucak'a bağlı diğer kırsal yerleşmelerin de, Bucak kentini ilk kademe göç yeri olarak tercih ettiği görülür. Bununla birlikte Burdur'un Çeltikçi ilçesi ve Ağlasun ilçelerinde de Bucak'a göç bu dönemde artmıştır.

**Tablo-3.** Bucak İlçesinde Kentsel ve Kırsal Nüfusun Gelişimi.

Yıllar	Kırsal Nüfus	%'si	Yıllık Artış (%)	Kentsel Nüfus	%'si	Yıllık Artış (%)	Toplam
1927	-	--111-	-	-	-	-	16471
1935	13884	77.8	-	3974	22.2	-	17858
1940	14900	77.3	1.7	4386	22.7	2.3	19286
1945	16724	77.7	2.7	4786	22.3	2.1	21510
1950	18759	77.3	2.7	5509	22.7	3.3	24268
1955	21942	76.2	3.7	6837	23.8	5.1	28779
1960	23237	72.6	1.3	8754	27.4	5.8	31991
1965	27104	70.4	3.6	10094	29.6	3.3	34068
1970	27708	69.3	0.2	12293	30.7	4.6	40001
1975	27691	65.7	-0.01	15090	35.3	4.8	42781
1980	32429	59.8	3.7	18852	41.2	5.2	45693
1985	27965	58.7	-3.5	20507	42.3	2.0	48472
1990	27020	49.6	-0.8	27407	50.4	6.8	54427
1997	28816	49.7	1.1	25671	50.3	-1.1	54487
2000	29117	50.2	0.4	28833	49.8	4.6	57950

**Kaynak:** D.İ.E. Verilerinden Hesaplanmıştır.



**Şekil 2.** Bucak ilçesinde kentsel ve Kırsal Nüfusun Gelişimi.

## 2.Nüfus Hareketleri

### a. Doğumlar ve Ölümler

Nüfus hareketlerini ele alınırken ilk belirtilmesi gereken özelliklerden birisi doğumlar ve ölümlerdir. Araştırma sahasında gerek toplumsal bilinç seviyesini yükselmesine, gerekse Sağlık bakanlığının, sağlık hizmetlerine yönelik yaptığı niceleyici ve niteleyici çalışmalara bağlı olarak doğum oranlarında azalma ve ölü doğum oranında da ciddi bir düşüş söz konusudur.

Araştırma sahasındaki doğumların ve ölümlerin değerlendirilmesi Burdur Sağlık İl müdürlüğünün verilerine göre yapılacaktır. Bucak kentinde bir hastane ve iki sağlık ocağı ile kırsal yerleşmelerdeki 8 sağlık ocağının poliklinik kayıtları da doğumlar ve ölümler hakkında yeterli bilgileri ortaya koymaktadır.

Bucak ilçesi 2004 yılı Sağlık İl müdürlüğü verilerine göre yıl ortalama nüfusu 53735'dir. Bu nüfusun yaklaşık olarak %26,5'i (14260) 15-49 yaşındaki potansiyel doğum yapacak olan kadın nüfusu oluşturur. İlçedeki genel doğurganlık hızı %O 54.77 'dir. Genel doğum hızı tablo 4'de görüldüğü gibi en fazla Bucak kentinde Konak mahallesinin bir kısmı, Çavuşlar, Yeni mahallenin bir bölümü, Cami ve Yunus Emre mahallelerine hizmet veren 1 nolu sağlık ocağı çevresindeki yerleşmelerde gerçekleşirken, en düşüğü de 11.32 ile Kestel'de meydana gelmiştir. Bununla birlikte kaba doğum hızı %O 14.53 'dür.

Burdur geneli için genel doğum hızı %O 11.93 gibi bir doğum hızını gösterirken, bu oran Bucak ilçesinden daha düşüktür. Kaba doğum hızı sağlık ocağı çevreleri nezdinde incelenirse, Kestel sağlık ocağında kaba doğum hızı %O 2.47 iken aynı değer Bucak 1 nolu sağlık Ocağında %O 17.62 ye yükselmiştir. Bu yerleşmelerdeki oranlar %O 23.4 olan Türkiye ortalamasının altındadır(Hacettepe Üniv.,1998,36-38). İlçede kadınların ortalama doğurganlık yaşları içinde beklenen canlı doğum sayıları 3,7 olarak gerçekleşebilecektir. Bu rakam kadınların doğurganlık yaşları içinde yapmaları gereken çocuk sayısı ortalaması Türkiye için belirlenen 3 ortalamasının üzerindedir.

Nüfus hareketliliği için bilinmesi gereken özelliklerden biriside kaba ölüm hızıdır. İlçe'de kaba ölüm hızı %O 4.78'dir. Bu oran Burdur geneli %O 5,7'lik kaba ölüm ortalamasından düşüktür.

Yaşa özel ölüm hızı 2004 verilerine göre ele alındığında 0-14 yaş grubu arasında %O 1.43, 15-65 yaş grupları arasında %O 9.44 ve 65 üzerinde ise %O 35.17 dir. Bu değerler çocuk ölümlerine yönelik alınan çeşitli sağlık tedbirlerinin

başarılı olduğunu gösterir. Bu verilere ek olarak aynı yıl içinde 5–9 ve 10–14 yaş gruplarında ölüm gerçekleşmemiştir.

**Tablo-4** . Bucak ilçesinde Doğum 15–49 Yaş Kadın Sayısı, Yıl Ortalaması Nüfusu, Kaba Doğum Hızı ve Kaba Ölüm Hızlarının Dağılımı 2004.

Sağlık K. Adı	Doğum Sayısı	15–49 Yaş Kadın Sayısı	Yıl Ort. Nüfusu	Kaba Doğum Hızı (1000'de)	Kaba Ölüm Hızı (1000'de)
*Bucak 1.Nolu	295	4481	16742	17.62	4.42
**Bucak 2.Nolu	243	4285	14455	16.81	2.08
Çamlık S. O.	53	937	3829	13.84	4.96
Gündoğdu S. O.	12	357	1443	8.32	4.85
Karapınar S.O.	33	738	2912	11.33	7.9
Kestel S.O.	3	265	1215	2.47	6.58
Kızılkaya S.O.	40	818	3425	11.68	8.18
Kuşbaba S.O	21	448	1981	10.6	8.08
Kocaaliler S.O	64	1562	5790	11.05	5.01
Ürkütlü S.O	17	369	1943	8.75	11.84
<b>Toplam</b>	<b>781</b>	<b>14260</b>	<b>53735</b>	<b>14.53</b>	<b>4.78</b>

**Kaynak:** Sağlık İl müdürlüğü verilerinden Derlenmiştir.

**Bucak 1 –Nolu Sağlık Ocağı-**Bucak kentindeki; Konak–1, Çavuşlar, Yeni- 1, Cami ve Yunus Emre Mahallelerini kapsar.

**Bucak 2 Nolu sağlık Ocağı-** Bucak kentindeki; Yeni–2, Mimar Sinan, fatih, sanayi ve Konak–2 Mahallelerini kapsar.

Yörede, kaba doğum hızı %O 14.53, kaba ölüm oranı da %O 4.78 biçimde gerçekleşmiştir. Dolayısıyla sahanın doğal nüfus artış hızı %O 9.75 olup, bu oran %O 6.16'lık Burdur il geneli ortalamasından yüksek iken, %O 21.43 'lük Akdeniz Bölgesi ortalamasından ve 18.28'lik Türkiye ortalamasından (Atalay-Mortan,2003,322) oldukça düşüktür.

#### b. Göçler

Nüfus artışını etkileyen bir başka süreç de **göçlerdir**. Bucak'ta mevsimlik, yurt içi ve yurt dışı göçler görülür. Burdur valiliği yardımıyla 27.01.2003'de yapılan anket sonuçları ile saha etütleri ve Burdur ili 2000 yılı nüfus sayımı sonuçları sayesinde göç olayının rakamsal yönü kabaca tespit edilmiştir. Bu yapılan çalışmada detay bilgiye ulaşılamamış genel ve fikir vermesi açısından göç şekli ve yönü anlaşılmasına çalışılmıştır.

Nüfus hareketi olarak köylerden, önce küçük kentlere, oradan da büyük kentlere yapılan göçler önemlidir. Küçük yerlerde çalışma çağına gelen ve iş bulamayan kişilerin önemli bir kısmı, önce yakındaki daha büyük ve iş bulma imkânı daha fazla olan küçük kentlere göç eder. Zamanla bu gibi yerleşmelerde iş bulma imkânları sınırlandırınca bunlardan büyük kentlere göç başlar. Bu şekildeki göçlere **kademeli** denir (Şahin-Doğanay-Özcan,2004,286). Bu tanım ışığında ilçede kademeli göç görülür. Bununla birlikte, tarım, ticaret ve turizm sektörlerine yönelik mevsimlik göç şekli birçok kırsal yerleşmede görülürken, yurt dışına göçlerin sadece birkaç yerleşme de meydana geldiği tespit edilmiştir.

Akdeniz Bölgesi Türkiye'nin 2. büyük göç alan bölgesi iken, Göller yöresinde özellikle Burdur ili ve araştırma sahasında bu durumun tersi söz konusudur. Burdur il geneli ve Bucak ilçesinde iç ve dış göç nedeniyle nüfus ya azalmakta ya da nüfus artış hızı düşük gerçekleşmektedir. Burdur ili 1980–1985 yılları arasında 14624 kişi alırken, 23449 kişilik göç vermiş ve net göç –8825 olarak gerçekleşmiştir. Bu dönemde net göç hızının da % -36.84 olduğu görülür (Demirci-Sunar,1998,141). Bucak ilçesindeki kırsal yerleşmelerden, yaklaşık olarak 1950 yılından beri başta Antalya ve Bucak ilçe merkezi olmak üzere diğer illere yoğun olarak bir iç göç faaliyeti meydana gelmektedir.

Burdur valiliğinin desteği ile 27.01.2003 tarihinde yapılan anket çalışması sonucu yaklaşık olarak 2849 ailenin göç ettiği tespit edilmiştir. Ailelerin 2663'ü ( %93,5) yurt içi göçlere katılırken, göçe katılan nüfustan sadece 186 aile ( %6,5) yurt dışına göç etmiştir. İç göçün Antalya'ya yönelmesinde tarihsel ve ekonomik etkiler rol oynamıştır. Bucak (Oğuz han) Osmanlı Devleti yönetiminde Antalya'ya bağlıdır. Bu dönemde Antalya kenti ile ticari ve sosyal bağ kurulmuştur. Bu ilişkiler Bucak'ın Burdur'a bağlı ilçe olmasından sonra gevşeme eğilimi gösterse de özellikle 1975 yılından sonra Antalya'da turizmin gelişmesi ve Antalya'da serbest bölge kurulması sonucu göçün tekrar yoğunlaştığı görülmektedir (Yılmaz,2002,174). Bucak'tan Antalya kentine yaklaşık olarak 1147 aile ( %43) göç etmiştir (Tablo-5).

Göçler genellikle sosyal ve ekonomik nedenlerle başlamakla birlikte, Kestel gölü çevresindeki kırsal yerleşmelerdeki göçünün meydana gelmesinde doğal faktörlerin etkisi vardır. Kestel polyesi suyunu drene eden düdenin 1968 yılında aşırı yağış sonucu su boşaltma işlevini yapamaması sonucu, Üzümlübel, Kestel ve Karaliler'de tarım ve yerleşim sahaları birkaç sene sular altında kalmıştır. Gölün sürekli kalacağını düşünen vatandaşların bir kısmı Bucak ve Antalya kentlerine göç etmiştir.

Antalya iline, Beşkonak, Heybeli, İncirdere, Kızılkaya ve Karaseki köyleri dışındaki diğer bütün yerleşmelerden iç göç hareketliliği söz konusudur. Bucak ilçesinin Antalya iline en yakın iki köyü, Uğurlu ve Ürkütlü'den ise sadece Antalya'ya göç meydana gelmektedir (Tablo-5).

Kırsal yerleşmelerinden **kademeli (aşamalı) iç göçün** ilk basamağı Bucak ilçe merkezine gerçekleşmektedir. Kırsal yerleşme göç faaliyetinin %39'u Bucak'a yönelmiştir. İç göçün en paradoksal kısmını Burdur il merkezine doğru göçün oldukça az gerçekleşmesidir. Burdur'a sadece nüfusun %8,3'ü yani yaklaşık olarak 222 aile göç etmiştir. Bu durumun en önemli nedeni Burdur kentinde sanayi ve ticaret faaliyetlerinin sınırlı olmasıdır

Saha etütleri ve Burdur valiliği ile yapılan anketler sonucunda, ilk göç 1950'den itibaren Kızılseki, Demirli ve Çamlık'ta başlamıştır. Daha sonra Karacaören I ve II barajlarının inşası sonucu, Karacören, El sazı, Kargın ve Kızıllı köylerinden yoğun göçler yaşanmıştır. Yerleşme ve tarım sahaları Karacören barajı altında kalan, Kızıllı ve Karacaören köylerinden Gökçeada'ya (Devletin belirlediği yerlere) göçler gerçekleşmiştir. Bu dönemde Kızıllı'dan 45 ve Karacaören'den ise 68 aile yer değiştirmiştir. Burada belirtilmesi gereken önemli bir durum da, Bucak ilçesinde en fazla göç Antalya'ya daha sonra Isparta'ya en az olarak da Burdur il merkezine gerçekleşmiştir. Aslında çeşitli seferlerde Burdur'un diğer ilçelerine yönelik yaptığımız saha etütleri içinde benzer bir durum söz konusudur. Örneğin *Yeşilova ilçesinde nüfus Denizli'ye göç ederken, Ağlasun İlçesindeki nüfus en fazla Isparta'ya göç etmektedir.*

İlçede **Yurt dışına** yönelik göçlere pek az rastlanılır. Bunun nedeni 1965'den itibaren kırsal yerleşmelerden Avrupa ülkelerine göçler gerçekleşir. Ancak bu deneyim başarısız olur. Göç edenlerin bir kısmı erken döner ve oradaki çalışma ve barınma koşulları hakkında olumsuz bilgi verir. Bir kısım göçmende yanına ailesini götürmez ve köyüne geri döner. Bu durum yöre halkının Avrupa'ya yönelik göç isteklerini kırar. Bununla birlikte, ilçede birkaç kırsal yerleşmeden özellikle Avrupa ülkelerine göçler gerçekleşmiştir. Dış göçün en yoğun yaşandığı yerleşim yeri Çamlık kasabasıdır. Bu yerleşmeden Almanya'ya 80 hane, Hollanda'ya 30 Avusturya'ya 5 ve Avustralya'ya da 3 hane göç etmiştir. Ayrıca, Kızılseki'den Almanya'ya 4 hane göç ederken, Dutalan'dan da sadece İsveç'e bir aile göç etmiştir.

**Tablo-5.** Bucak İlçesi Kırsal Yerleşmelerinden Yurt İçi ve Yurt Dışına gerçekleşen göçler (1950–2003)

Yerleşme Adı	Antalya	Bucak	Burdur	Isparta	Ankara	İstanbul	Diğer İller	Almanya	Fransa	Hollanda	Diğer ülkeler
Aklaya	-	-	-	-	-	-	-	-	-	-	-
Aydancık	5	10	4	15	-	-	-	-	-	-	-
Belören	10	10	-	-	-	-	-	-	-	-	-
Beşkonak	-	-	-	-	-	-	-	-	-	-	-
Boğazköy	60	5	-	-	-	4	-	-	-	-	-
Çamlık	50	400	-	40	-	-	-	80	-	30	10
Çobanpınar	100	50	-	-	-	-	-	-	-	-	-
Dağarcık	10	20	10	-	-	-	-	1	-	-	-
Demirli	30	20	-	5	-	-	-	-	-	-	-
Dutalan	30	40	-	-	-	-	-	-	-	-	-
Elsazı	75	50	5	10	-	-	-	5	4	-	2
Gündoğdu	100	17	-	-	-	-	-	-	-	-	-
Heybeli	-	-	-	-	-	-	-	-	-	-	-
İncidere	-	1	5	-	-	-	-	-	-	-	-
Karaliler	10	30	6	14	-	-	-	-	-	-	-
Karacaören	20	20	-	-	-	-	68	-	-	-	-
Karaot	157	-	126*	-	-	-	3	-	-	-	-
Karapınar	25	10	-	-	-	-	-	-	-	-	-
Karaseki	-	50	-	-	-	-	-	-	-	-	-
Kargı	10	20	5	5	-	-	-	-	-	-	-
Kavacık	50	-	20	-	-	-	-	-	-	-	-
Keçili	-	-	-	-	-	-	-	-	-	-	-
Kestel	10	15	10	-	-	-	-	-	-	-	-
Kızılağaç	20	20	-	-	-	-	-	-	-	-	-
Kızılkaya	-	-	-	-	-	-	-	-	-	-	-
Kızıllı	20	50	-	15	-	5	50	-	-	-	-
Kızılseki	20	-	-	10	-	-	-	4	-	-	-
Kocaaliler	30	100	-	-	-	-	-	-	-	-	-
Kuşbaba	80	4	-	-	-	-	-	-	-	-	-
Kuyubaşı	20	50	10	-	-	-	-	-	-	-	-
Seydiköy	5	13	5	-	-	-	-	-	-	-	-
Susuz	15	-	3	-	-	-	-	5	-	-	-
Taşayla	-	-	-	-	-	-	-	-	-	-	-
Uğurlu	50	-	-	-	-	-	-	-	-	-	-
Ürkütlü	100	-	-	-	-	-	-	10	-	-	-
Üzümlübel	15	20	1	-	-	-	-	15	4	-	1
Yuva	-	-	-	-	-	-	-	-	-	-	-
Yüreğil	20	20	12	-	-	-	-	10	6	-	-
<b>Toplam</b>	<b>1147</b>	<b>1045</b>	<b>222</b>	<b>119</b>	<b>-</b>	<b>9</b>	<b>121</b>	<b>130</b>	<b>14</b>	<b>30</b>	<b>12</b>

**Kaynak.** Burdur valiliği ile 27.01.2003 tarihinde yapılan anket sonuçlarından

\* Burdur için genel bilgi verilmiştir.

**Not:** Yuva, Taşayla, Keçili ve Aklaya köylerinden göç ile ilgili bilgi elde edilememiştir.

Bucak ilçesinde en çok görülen göç şekillerinden birisi de **mevsimlik göçlerdir**. Bu göç şeklini oluşum biçimine göre dört kısımda ele alabiliriz.

Bunlardan ilki, Melli yöresinden yapılan ve Türkiye'nin birçok il ve ilçesini kapsayan kitre ve salep toplayıcılığıdır. Diğerleri ise Antalya iline yaz mevsiminde turizm ve tarım sektörlerinde çalışmak için giden nüfus ile Isparta'nın Eğirdir ilçesine Ağustos ayı sonundan itibaren elma toplacılığı için yapılan göçler vardır.

Melli yöresinin göç hareketliliği içinde en dikkati çeken özellik, **Kitre** toplayıcılığıdır. Kitre, üzerine boya serpilerek suyun yoğunluğunu arttırmak için kullanılan bir tür zamktır. Bu madde Anadolu'da yetişen geven türü dikenli bitkilerin özsuyu ile gövdelerinden sızan ve hava ile temas ettiğinde katılaştıran beyaz ya da krem rengi bir maddedir. Halk arasında hapy veya tozu alındığında su toplayıcı özeliği nedeniyle şişerek ağırlaşır ve bağırsakları harekete geçirir. Bu nedenle peklik giderici ilaçlara katılır ve 2–3 hafta süreyle kullanıldığında aynı keten tohumu gibi etki ettiği görülmüştür. Ayrıca diş pastası, kozmetik, parfüm, boya, tekstil endüstrisinde, ilaç sanayinde hap ve draje yapımında, salatalar için hazırlanan dressing, hardal, pudding, pasta, dondurma ve sos yapımında kullanılır. Özellikle, Osmanlı Devleti zamanında önemli ihraç maddesi olan kitre takriben 10 çeşit kalitede kitre pazarlamakta, fakat bugün maalesef kitre üretiminin % 90 oranında İran tarafından yapılmaktadır([www.bitkiseltedavi.com/sayfalar/kitre.asp](http://www.bitkiseltedavi.com/sayfalar/kitre.asp)).

Kocaaliler kasabası ile Kızılseki köyü, 19. yüzyılın son çeyreğinden itibaren kitrenin Anadolu'daki yerleşmelerden toplanması ve ticaretinin yapılması ile uğraşmaktadır. Yıllar itibarıyla kitrenin toplandığı yerler sürekli değişmektedir. Örneğin, Kitre toplayıcılığı 1920'lerde Melli (Kocaaliler) ile Fethiye arasındaki sahalarda yapılırken, 1960'lardan sonra bütün İç Anadolu bölgesindeki illere yayılmıştır. Aslında kitre toplayıcılığı çok zahmetlidir. Ancak, ekonomik getirisi yüksekliği bu faaliyeti sürdürülebilir yapmaktadır. Kitrenin her zaman 1 kilosunun değeri 1 gram altın değerinde olmuştur. Bu durum Kitre toplayan yerleşmelerin ekonomilerini olumlu etkilemiş ve diğer göç şekillerini engellemiştir.

Kitre toplamaya yönelik göçe katılanların sayısı son yıllarda azalma göstermektedir. Kocaalilerden, 1994 yılına kadar 1000–1500 kişi, Kızılseki'den de 250–300 kişi bu **mevsimlik göç** şekline katılırken, bu rakam 2004'de Kocaliler'de 300 kişiye ve Kızılseki'de de 150 kişiye düşmüştür. Mevsimlik göç 1- 7 Temmuz tarihlerinde başlar ve 80–90 gün devam ederek, Eylül sonu ile Ekim ayı başlarında dönlür. Son yıllarda İç Anadolu bölgesindeki illere gidilmektedir. Toplayıcı aileler 3 ya da 4 aile birleşerek bir oba (ekip) oluşturarak bu faaliyeti sürdürür.

Kitre toplamaya gitmek için seçilen araçlar farklıdır. Örneğin, ulaşım aracı olarak 1994'e kadar kamyon kullanılırken, 2001 yılından itibaren motosiklet,



otomobil ya da minibüs tercih edilmektedir. Kitre toplamak için gidilen yerleşim birimin de muhtar ya da belediye başkanından kitre toplanılacak saha kiralanır. Yaşlı nüfus dışındaki bütün aile fertleri kitre toplamak için göçe katılır. Kitre sahasında barınak olarak çadırlar kullanılır ve aynı sahaya 3 ila 4 sene de bir gidilir. Bu süre aslında oldukça kısadır. Çünkü en iyi kitre verimi 10 yılda bir gidilen sahalardan alınmaktadır. Elde edilen kitre, Bucak Kitre borsasında, İzmir ve İstanbul illerinden gelen tüccarlara satılmaktadır. Kitrenin satış bedeli her yıl 1 gr altın ne kadarsa, kitrenin kilosu da aynı rakamdan satılmaktadır. Bu nedenle uzun yıllar boyunca yöre halkının ekonomik yaşantısına önemli bir katkı sağlamıştır. Fakat zamanla toplayıcılar kitre kalitesine dikkat etmemişler ve yurt içi ve yurt dışı piyasalarını, yıllar boyunca rakipleri olan ve İran'da bu iş ile uğraşan nüfusa bırakmışlardır.

Bununla birlikte bir başka mevsimlik göç şekli de **salep** toplamak üzere yapılan göçlerdir. Salep toplamaya Çamlık, Kocaaliler, Kızılseki, Karaseki ve Demirli köylerinden katılım olur. Bu ritmik faaliyet 1935 yılından beri yapılmaktadır. Salep toplamak için Çanakkale, Yozgat, Sivas, Ankara, Kayseri, Çorum ve Niğde gibi illere çayır ve kır salebi toplanmaya gidilir. Bu göç şekline erkek nüfus katılır ve Nisan-Mayıs ayları içerisinde gerçekleşir. Toplanan salep, Melli'deki köylerde yoğurtlu suyla yıkanıp kurutulur. Bu salepler Bucak kentinde pazarlanır. Kentte saleple uğraşan esnaf ta, Melli yöresindedir. Burada belirtilmesi gereken önemli bir durum, diğer illerdeki vatandaşların topladıkları salepler de Bucak kentine getirilir ve buradan Türkiye'nin diğer illerine sevki yapılır. Sonuç olarak, dondurmacılık ta kullanılan iki önemli hammadde, salep ve kitrenin Türkiye geneline dağıtımı Bucak kentinden gerçekleşir. Kuru salebin 2003 yılındaki 1kg'lik satış bedeli, yaklaşık 18-30 YTL arasında değişmektedir.

Melli yöresinde 2000 yılından itibaren Kocaaliler, Kavacık, Demirli, Dutalan, Çobanpınarı, Kargı, Kuyubaşı ve Karacaören köyleri dışındaki bütün yerleşmelerden Antalya il ve ilçelerine turizm ve tarım sahalarında çalışmak için mevsimlik göç olayı gerçekleşir. Bunun dışında ise, Kızıllı, Çamlık ve Elsazı köylerinden ağustos ayı sonu ekim ayları arasında da Isparta'nın Eğirdir ilçesine elma toplamaya gidilmektedir.

### **3.Nüfusun Sosyal ve Ekonomik Özellikleri**

#### **a.Cinsiyet ve Yaş yapısı**

Bucak nüfusunun cinsiyet ve yaş yapısı yörenin sosyal ve ekonomik yaşantısının özelliklerini açıklamaya katkı sağladığı gibi, 1935'den 2004'e kadar

olan cinsiyet değişimi de yöre nüfus hareketliliğini açıklamakta ipuçları vermektedir. Nüfusun yaş yapısı genç nüfusun yetişme koşulları, eğitim ve potansiyel istihdam talebinin değerlendirilmesi yanı sıra orta yaş grubunun ekonomik, kültürel ve sosyal ihtiyaçlarına cevap aranmasına kandidatif bir alt yapı hazırlamaktadır. Yaşlı nüfusunda sağlık ve diğer moral değerlere yönelik talepleri de nüfusun yaş yapısına göre planlanabilmektedir.

İlk olarak inceleyeceğimiz nüfusun cinsiyet durumuna göre, Bucak ilçesinde cinsiyet oranı 2000 yılında; sadece 590 kişilik kadın fazlalığı ile %98 olarak tespit edilmiştir(Tablo,6.7.8). Bu oran kır yerleşmelerinde %96 ve kentte ise %99 şeklinde gerçekleşmiştir. Yerleşmelerde çok az bir kadın fazlalığı dikkati çeker. Bu değerler nüfus artışında kadın ve erkek nüfusun dengeli arttığını gösterir. Göç olan yerleşmelerde, göçe bütün ailenin katıldığı tespit edilmiştir. Bu nedenle yerleşmelerin cinsiyet kompozisyonunda ilçe genelinde bir denge söz konusudur.

**Tablo- 6.** Bucak İlçesinde Nüfusun Cins Durumu (1927–2000)

Sayım Yılı	Erkek	Kadın	Toplam	Cins Oranı
1927	7672	8799	16471	87
1935	8386	9472	17858	88
1940	8995	10291	19286	87
1945	10376	11134	21510	93
*1950	-	-	24268	-
1955	14071	14708	28779	96
1960	15658	16333	31991	96
1965	16878	17190	34068	98
1970	19721	20280	40001	97
1975	21364	21417	42781	100
1980	22171	23522	45693	94
1985	23837	24635	48472	97
1990	26868	27559	54427	97
2000	28680	29270	57950	98

**Kaynak:** D.İ.E. Verilerinden Hesaplanmıştır.

*\*1950 yılı nüfus sayımında, nüfusun cinsiyetin gösteren veriler bulunmamaktadır.*

Bucak ilçesi cinsiyet oranı için iki önemli unsurdan söz edilebilir. Bunlardan ilki I. Dünya savaşının bitmesi ve II. Dünya savaşı yıllarında erkeklerin askere gitmesine bağlı olarak cinsiyet oranının kadın başına düşen erkek sayısının 90'ın altında kaldığı görülür (Tablo,6.7.8). Daha sonra erkek nüfusun 1945 yılından sonra askerden terhis edilmeleri, sağlık ve beslenme koşullarındaki iyileşmeler, nüfusun doğal artışının etkileri ile de nüfusta cinsiyet oranının erkek lehine doğru dönmeye başlamıştır. Ancak bariz erkek fazlalığı sadece 1965–1970 ve 1975 sayımlarında Bucak kentinde meydana gelmiştir. Erkek nüfus oranı 1975 sayımında %108 kadar çıkmıştır. Bu da 10 yıllık dönem içinde Bucak'ın erkeklerin

çalışmalarına uygun istihdam alanlarının açıldığını ve çevre kırsal yerleşmelerden kısa mesafeli göçlerin Bucak kentine yöneldiğini göstermektedir.

**Tablo-7.** Bucak İlçesinde Kır Nüfusun Cins Durumu (1927–2000)

Sayım Yılı	Erkek	Kadın	Toplam	Cins Oranı
1927	-	-	-	-
1935	6532	7352	13884	89
1940	6983	7937	14900	87
1945	8101	8623	16724	94
1950	-	-	18759	-
1955	10752	11190	21942	96
1960	11328	12015	23237	94
1965	11668	12306	27104	95
1970	13404	14304	27708	94
1975	13518	14173	27691	95
1980	12749	14092	32429	90
1985	13608	14357	27965	95
1990	13384	13636	27020	98
2000	14305	14812	29117	96

**Kaynak:** D.İ.E. Verilerinden Hesaplanmıştır.

Kırsal yerleşmelerde tablo -7'de de görüldüğü gibi cinsiyet oranı değerlerinde kadın nüfus fazlalığı dikkati çeker. Buna göre, 1927–1940 yılları arasında birinci dünya savaşının erkek nüfus üzerindeki olumsuz etkisi görülmektedir. Örneğin 1935 nüfus sayımında cinsiyet oranı 820 kadın fazlası ile %89 olarak gerçekleşmiştir. İkinci dünya savaşının 1939'da başlaması sonucu Türkiye'de erkeklerin askere alınması ve terhislerindeki gecikme 1940 sayımında da cinsiyet oranının 1405 kişilik kadın fazlalığı ile %87 olarak gerçekleşmesine yol açmıştır. Bu kompozisyon 1945 sayımında bozulmuş, savaş yıllarının cinsiyet dağılımındaki olumsuz etkisi azalmaya başlamıştır. Her ne kadar kadın nüfusun fazlalığı 1945 nüfus sayımında da ortaya çıksa da cinsiyet oranı %94'e ulaşmıştır. Bu yıllardan sonra, istatistikî verilerde 1950'deki nüfus sayımında kadın ve erkek nüfusa ait veriler bulunmamakla beraber, 1955 yılında görüldüğü gibi cinsiyet oranı %96'ya kadar çıkmıştır. Dönemsel nüfus sayımları 1955–1980 yılları arasında cinsiyet oranının %94–95 aralığına sıkıştığını ortaya koymaktadır. Bu durum 1980 nüfus sayımında bozularak, cinsiyet oranı %90 olarak gerçekleşmiş ve 1343 kişilik kadın fazlalığı meydana gelmiştir. Bu değer kırsal yerleşmelerden kentlere yönelen göçlerde erkek nüfusun kadın nüfusu yanına almadığını göstermesi açısından ilginçtir. Cinsiyet oranı 1985'de %95 ve 1990 yılında da erkek-kadın nüfus

dengesini gösteren önemli bir değer olan %98'e yükselmiştir. Kırsal yerleşmelerde cinsiyet oranı 2000 yılı nüfus sayımında da %96 olarak gerçekleşmiştir. Bu rakamlar her ne kadar son yıllarda cinsiyet oranında bir dengeye yaklaşıldığını gösterse de, uzun yıllar dikkate alındığında, kırsal yerleşmelerin istihdama yönelik ekonomik standartlara ulaşamadığını ve göç olgusunun cinsiyet oranındaki dengeyi erkek aleyhine bozduğunu da ortaya koymaktadır.

Bucak kent nüfusunda nüfusun cinsiyet oranı 1935, 1940 ve 1945 sayımlarında kırsal nüfus değerlerine yakındır. Ancak, özellikle 1965 nüfus sayımı ile birlikte cinsiyet oranında erkek nüfus fazlalığı dikkati çeker. Bu dönemde cinsiyet oranı 326 kişilik erkek fazlalığı ile %107 olarak gerçekleşmiştir. Kadın ve erkek nüfus arasındaki fark küçük olsa da Bucak'ta ilk göç hareketlerinin Bucak kentine doğru yöneldiğini göstermesi açısından da önemlidir. Erkek nüfusun fazlalığı 1975 sayımında iyice belirginleşmiştir. Bu periyotta 602 erkek fazlalığı ile cinsiyet oranı %108 olarak gerçekleşir. Bu değerler 1980 nüfus sayımında bozulur. Cinsiyet oranı %99'a düşer. Bu durum, Bucak kentinin göç açısından nispeten cazibesini yitirdiğini ve Antalya gibi ekonomik gelişimi daha yüksek illere kaydığını göstermesi açısından önemlidir. Cinsiyet oranının %99 oran göstermesi 1985 ve 2000 yılları nüfus sayımlarında da ortaya çıkar. Sadece 1990 nüfus sayımında cinsiyet oranı %97'dir ve kadın nüfus fazlalığında küçük bir artış söz konudur (Tablo-8).

**Tablo 8.** Bucak İlçesinde Kent Nüfusun Cins Durumu (1927–2000)

Sayım Yılı	Erkek	Kadın	Toplam	Cins Oranı
1927	-	-		-
1935	1854	2120	3974	87
1940	2032	2354	4386	86
1945	2275	2511	4786	91
1950	-	-	5509	-
1955	3319	3518	6837	94
1960	4330	4424	8754	98
1965	5210	4884	10094	107
1970	6317	5976	12293	106
1975	7846	7244	15090	108
1980	9422	9430	18852	99
1985	10229	10278	20507	99
1990	13484	13943	27407	97
2000	14375	14458	28833	99

**Kaynak:** D.İ.E. Verilerinden Hesaplanmıştır.

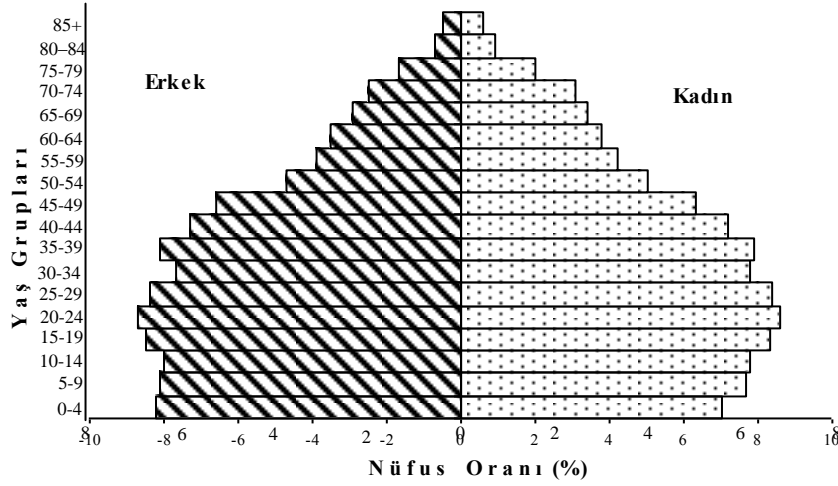
Bucak ilçesinin nüfusun dar ve geniş aralıklı yaş grupları bakımından incelenmesinde Burdur sağlık il müdürlüğünün 2003 yılı E.T.F sonuçları kullanılmıştır. Nüfusun dar aralıklı yaş gruplarına göre dağılışı ilk olarak 0–4 yaş

grubu değerlendirilir. Bucak ilçesinde 0-4 yaş grubunun toplam nüfus içindeki oranı %7,6'dır. Tablo-9'da görüldüğü gibi bu oran nüfusun doğumlarla azaldığı izlenimi vermektedir. Bu yaş diliminde 2851 kişilik erkek nüfus bulunur ve genel erkek nüfus içindeki oranı %8,2'dir. Kadın nüfus 2422 kişi ve genel kadın nüfusu içindeki oranı %7 ile erkek sayısından azdır. 0-4 yaş diliminde doğan çocuklar dikkate alındığında erkek çocukların doğumu daha fazla olmuştur. Erkek nüfusun kadın nüfustan fazlalığı durumu 25-29 yaş grubuna kadar devam eder. Böylece, Doğanay'ın ifade ettiği gibi kadın ve erkek nüfus miktar ve oranlarının yüksek olması, kesin demografik nedenlere bağlanmayıp, temelde sorunun doğumla ilgili olduğu tespitini de doğrulayan bir doğum oranı karşımıza çıkar (Doğanay, 1997,163).

**Tablo-9.** Bucak İlçesinde Nüfusunun Dar Aralıklı Yaş Gruplarına Göre Dağılışı (2003)

Yaş Grubu	Kadın	%'si	Erkek	%'si	Toplam	T. Nüf. %'si
0-4	2422	7.0	2851	8.2	5273	7.6
5-9	2689	7.7	2794	8.1	5483	7.9
10-14	2718	7,8	2789	8.0	5507	7.9
15-19	2874	8.3	2951	8.5	5825	8.4
20-24	2985	8.6	3015	8.7	6000	8.6
25-29	2930	8.4	2899	8.4	5829	8.5
30-34	2718	7.8	2678	7.7	5396	7.6
35-39	2760	7.9	2794	8.1	5554	8.0
40-44	2491	7.2	2523	7.3	5014	7.2
45-49	2205	6.3	2289	6.6	4494	6.5
50-54	1737	5.0	1639	4.7	3376	4.9
55-59	1470	4.2	1351	3.9	2821	4.1
60-64	1301	3.8	1198	3.5	2499	3.6
65-69	1174	3.4	1026	2.9	2200	3,2
70-74	1075	3.1	862	2.5	1937	2,8
75-79	701	2.0	586	1.7	1287	1,8
80-84	312	0.9	251	0.7	563	0,8
85+	223	0.6	190	0.5	413	0,6
<b>Genel Toplam</b>	<b>34785</b>	<b>100</b>	<b>34686</b>	<b>100</b>	<b>69471</b>	<b>100</b>

**Kaynak:** Burdur sağlık İl Md. E.T.F Sonuçlarından Derlenmiştir.



Şekil-3. Bucak İlçesi Nüfusunun Dar Aralıklı Yaş Piramidi

Araştırma sahasında, kadın ve erkek yaş grupları, 20–24 yaş grubuna kadar düzenli olarak artmaktadır. Örneğin 0–4 yaş grubunda nüfusun %7,6'sı (5273 kişi) bulunurken, 20–24 yaş diliminde toplam nüfusun %8,6'sı (6000 kişi) vardır (Tablo–9). Bu durum, Bucak genelinde okullarda yeni dersliklerin yapılması gerekeceğini gösterdiği gibi, nüfusun sağlık hizmetlerine yönelik talebin artacağını işaret etmektedir. En önemli sonuçta, bu genç nüfusun istihdamına yönelik yeni yatırımların yapılması gerektiği ortaya çıkmaktadır. Nüfusun yaş gruplarındaki dağılımında 25–29 yaş grubundan itibaren düzenli bir azalış görülmektedir. Bu durum sürekli göç olayının varlığını yansıtmaktadır. Ancak, nüfusun 50–54 yaş dilimindeki özelliği dikkat çekicidir. Çünkü 45–49 yaş diliminde toplamda 4494 kişi ve oransal olarak nüfusun %6,5'i bulunurken, 50–54 yaş diliminde toplamda 3376 kişiyi bulunması ve genel nüfusta 1106 kişilik azalma oldukça anlamlıdır. Bu durum ikinci dünya savaşından sonra yörede sağlık koşullarının bozukluğu ve beslenmedeki yetersizliklerden dolayı 50 yaşından itibaren ölüm olaylarının arttığını ortaya koymaktadır. Bu durum 50–54 yaş diliminden sonraki gruplarda da devam etmektedir. En az nüfus 85 ve üzerinde görülür. Bu yaş diliminde nüfus %0,6 ya kadar gerilemiştir (Tablo–9-Şekil–3).

Nüfusun yaş gruplarına göre dağılımı ile ilgili belirtilmesi gerekli olan konulardan birisi de, geniş aralıklı yaş bileşenidir. Bu bileşenle, nüfusun bağımlılık oranı ve çalışma çağındaki nüfus belirlenir (Doğanay, 1997, 166). Araştırma

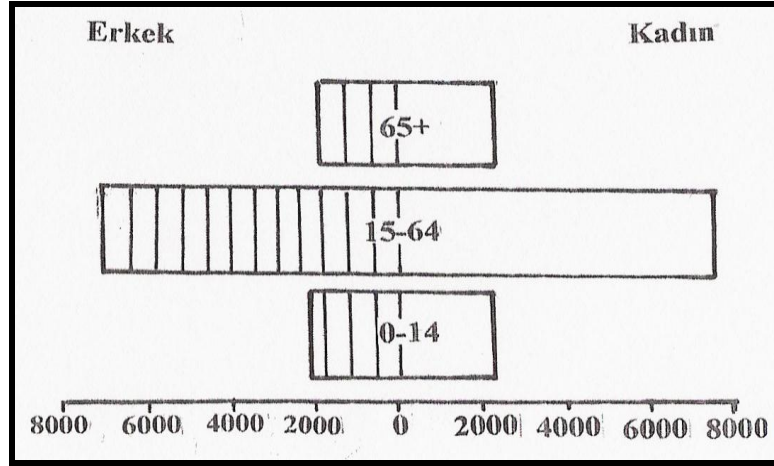
sahasının geniş aralıklı yaş bileşeni incelendiğinde; nüfusun %23,4'ü 0–14 yaş grubu içinde, %67,4'ü 15–64 yaş diliminde ve %9,2'si de 65 ve üzerindeki yaş gruplarında bulunur. Bucak nüfusunun geniş aralıklı yaş gruplarına göre dağılımı, Türkiye'de nüfusun geniş aralıklı yaş gruplarına göre dağılımı ile karşılaştırıldığında ciddi bir farklılık söz konudur. Örneğin, Türkiye'de 0–14 yaş grubunda nüfusun %32,8'i bulunurken, Bucakta %9,4'lük bir oransal azalma ile % 23,4 e gerilemiştir. Bu farklılık 15–64 yaş grubunda gözlenir. Türkiye'de bu yaş diliminde nüfusun %61,9 varken Bucak'ta %67,4' çıkarak % 5,5'lik bir artma meydana gelmiştir. Bu artma eğilimi 65 ve 65 yaş üzerinde de görülerek, Türkiye nüfusunun %5,3'ü 65 ve üzerindeki yaş diliminde bulunurken, Bucak'ta % 4,9'luk bir artma ile %9,2'ye yükselmiştir (Tandoğan,1998,118). Bucak ilçesinin geniş aralıklı yaş gruplarına göre dağılımı, Avrupa ülkeleri nüfus özelliklerine benzemeye başladığını göstermektedir. Böylece, Bucak'ın kültürel, sosyal ve ekonomik yapısının modernleşme dinamikleri ile değişerek, Avrupa ülkeleri nüfus özelliklerine doğru bir geçiş yaşandığı görülmektedir. Avrupa nüfusunun geniş aralıklı yaş gruplarının oransal dağılımı ise 0–14 yaş grubunda nüfusun 18,1'i bulunurken, 15–64 yaş grubunda nüfusun %66,5'i ve 65 yaş üzerinde de nüfusun %15,4'ü bulunmaktadır (Tablo–10,Şekil–4).

**Tablo–10.** Bucak İlçesinde Nüfusunun Geniş Aralıklı Yaş Gruplarına Göre Dağılışı (2003)

Geniş Aralıklı Yaş ve Cinsiyet Grubu	Kadın	%'si	Erkek	%'si	Toplam	%'si
0–14	7829	22.5	8434	24.3	16263	23.4
15–64	23471	67.5	23337	67.2	46808	67.4
65+	3485	10.0	2915	8.4	6400	9.2
<b>Toplam</b>	<b>34785</b>	<b>100</b>	<b>34686</b>	<b>100</b>	<b>69471</b>	<b>1000</b>

**Kaynak:** Burdur sağlık İl Md. E.T.F Sonuçlarından Derlenmiştir.

Bu dağılımın nüfusu ilgilendiren bir başka özelliği de bağımlı nüfus oranıdır. Bucak ilçesi nüfusunun bağımlılık oranı, %48,4'dür. Çocuk nüfusun nispeten az olması bağımlılık oranının Türkiye ortalaması, 64,7 ve Avrupa ortalaması olan 50'nin altında olduğunu gösterir (Tandoğan,1998,120). Böylece araştırma sahasında her 100 kişi 48,4 kişiye bakmaktadır. Bu durum, reel ekonomik plânlamaların önünde nüfusun bir engel teşkil etmediğini göstermektedir.



Şekil 4. Bucak İlçesinde Nüfusunun Geniş Aralıklı Yaş Gruplarına Göre Dağılışı.

#### b. Nüfusun Eğitim ve Kültür Durumu

Bucak ilçesinde eğitim durumunu incelemeye önce Bucak ilçesinin genel öğrenim durumu hakkında bilgi vermek gerekmektedir. Böylece, ilçedeki kalifiye elemanlara yönelik genel bir bilgi vermek yanı sıra, yörede uygulanacak olan tarım politikaları, çevresel duyarlılık, ulaşım hizmetleri ile sanayi ve ticaretle ilgili yapılacak çalışmalara yol gösterecektir. İlçenin 2003 yılı Sağlık il müdürlüğü E.T.F'lerine göre 69471 olan nüfusunun öğrenim durumuna göre dağılımı incelendiğinde %46,5'lik (32288 kişi) pay ile **ilkokul mezunları** ilk sıradadır. İlkokul mezunlarının cinsiyete göre dağılımında kadınların oranı %54,9 (17711 kişi), erkeklerin ise %45,1'lik (14577 kişi) bir oranı vardır (Tablo-10). İlkokul mezunlarından sonra, nüfusun %11,7'sini (8134 kişi) oluşturan ve çeşitli okuma yazma kampanyaları ya da özel gayretlerle nüfusun eğitiminin sağlandığı **okur-yazar** grubu takip eder. Bu grup içerisinde de kadınların payı %53,7 iken erkek nüfusun oranı %47,3'dür. Nüfusun %5,9'u (4100 kişi) **okur-yazar** değildir. Okur-yazar olmayan grup içerisinde kadınların oranı oldukça yüksek bir değer yani %74,7'lik oran (3064 kişi) gösterir. Kadın nüfusun **okur-yazar** olmaması geleneksel ve tutucu çevrelerin eğitim üzerindeki olumsuz etkisini yansıtması açısından önemli bir örnek durumundadır (Tablo-11, Şekil-5). Çağdaş ve Modern Türkiye'nin oluşumunda kadınların rolü dikkate alındığında kadın nüfusunun eğitim seviyesi artırılmalıdır.

Bu sonuçlar, dünya da bilgi toplumu kavramı tartışılırken, Bucak ilçesinin çağdaşlaşma da gecikeceğini göstermektedir. Artık gündelik hayatın en küçük



özelliklerinden, iş hayatının karmaşık sosyal ve ekonomik ilişkilerine kadar, bilginin yol bulma ve performans artırıcı gücünden Bucak ilçesinin nispeten mahrum kalacaktır. Buna karşın geçmiş yılların eğitimsiz nüfusu, bu yorumlar yapmamıza olanak sağlarken, yeni neslin yani ilköğretim ilk basamağından yüksek öğrenime kadar eğitim alan gençlerin sayısında son yıllarda bir artış olduğu da göze çarpmaktadır.

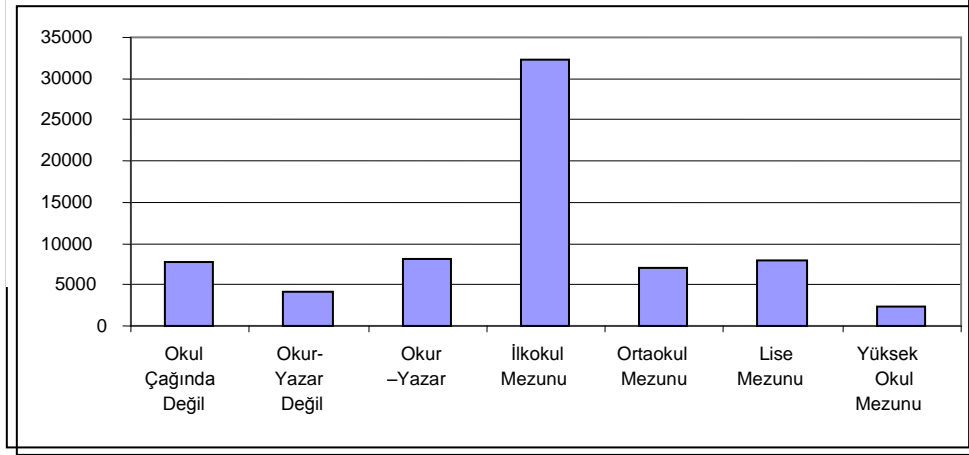
Bucak ilçesinin diğer öğrenim durumlarını tablo-11'de de görüldüğü gibi, erkek nüfusun eğitim seviyesinin daha yüksektir. Örneğin; **Ortaokul** mezunları, toplam nüfusun %10'una (6972 kişi) karşılık gelir. Ortaokul mezunlarının %66'sını (4604 kişi) erkek ve %34'ünüde (2368 kişi) kadınlar oluşturur. Benzer oranlar **lise** ile **yüksek okul/üniversite** mezunları içinde söz konusudur. Buna göre, toplam nüfusun %11,3'ü (7853 kişi) lise mezunu olup, %65'lik (5132 kişi) oranla erkek mezun oranı ilk sıradadır. Yüksek okul/üniversite mezunlarının ise, nüfusun %3,5'u (2434) gibi düşük bir orana sahip olup, bu grup içinde eğitilmiş erkek nüfus oranı, %68,7'dir (1673 kişi). Yüksek okul/üniversite mezunlarının büyük bir bölümü de kamu kurum ve kuruluşlarında çalışan nüfustur. Böylece yöreye yapılacak çeşitli kalkınma ya da yatırım planlamalarında nüfusun bu eğitim durumunun dikkate alınması gerekmektedir. Sonuç olarak nüfusun eğitim durumu ile ilgili iki önemli nokta vurgulanabilir. Bunlardan ilki, kadın nüfusun eğitimsiz olduğu ve ikincisi de okuryazarlık oranının %94,1 olduğudur. Bu göstergeler dikkate alınarak, lise ve yüksek eğitim kurumlarındaki cinsiyet dağılımının dengeli olması ve eğitim seviyesini yükselmesi için ülke genelinde zorunlu eğitim **12 yıla** çıkartılması gerekmektedir.

**Tablo -11.** Bucak İlçesinde Nüfusun Öğrenim Durumu (2003)

Öğrenim Durumu	Erkek	%si	Kadın	%'si	Toplam	%'si
Okul Çağında Değil	3895	50.6	3795	49.4	7690	11.1
Okur-Yazar Değil	1036	25.3	3064	74.7	4100	5.9
Okur -Yazar	3769	46.3	4365	53.7	8134	11.7
İlkokul Mezunu	14577	45.1	17711	54.9	32288	46.5
Ortaokul Mezunu	4604	66.0	2368	34.0	6972	10.0
Lise Mezunu	5132	65.3	2721	34.7	7853	11.3
Yüksek Okul Mezunu	1673	68.7	761	31.3	2434	3.5
<b>Toplam</b>	<b>34686</b>	-	<b>34785</b>	-	<b>69471</b>	<b>100</b>

**Kaynak:** Burdur Sağlık İl Md. E.T.F Sonuçlarından Derlenmiştir.

## Bucak İlçesinin Nüfus Coğrafyası



**Şekil.5** -Bucak İlçesinde Nüfusun Eğitim Durumuna Göre Dağılımı (2003)

Okuma çağına gelmiş nüfusun okullara göre dağılımı incelendiğinde ilk önce okulların yerleşmelere göre dağılımı ve özellikleri hakkında bilgi vermek gerekmektedir. Bucak ilçesinde, sadece Bucak kentinde bir anaokulu bulunur. Bu okulda 5 öğretmen 69 öğrencilerin eğitiminde rol oynar. Ancak ilçedeki toplam 39 ilköğretim okulunun 37'sinde okul öncesi eğitim verilmektedir ( Tablo-12). Okul öncesi eğitimde Bucak kentinde 350 öğrenci, kırsal yerleşmelerdeki okullarda ise, 384 öğrenci bulunmaktadır.

**Tablo-12.** Bucak İlçesinde Kent ve Kırsal Nüfusun Öğrenci, Öğretmen ve Derslik Sayıları (2003-2004).

Yerleşme Şekli	Okul Türü	Okul Sayısı	Derslik Sayısı	Öğretmen Sayısı	Erkek Öğrenci Sayısı	Kız Öğrenci Sayısı	Toplam Öğrenci Sayısı	Bir Ders. düşen öğrenci sayısı	Bir Öğrt. Düşen öğrenci sayısı
<b>Bucak Kenti</b>	İlköğretim	16	212	239	2275	2558	4833	22.8	20.2
	Lise	9	102	149	1187	898	2085	20.4	14
<b>Kırsal Nüfus</b>	İlköğretim	23	160	202	1270	1234	2504	15.6	12.4
	Lise	1	12	7	50	25	75	6.2	10.7
<b>Toplam</b>	-	49	486	597	4782	4415	9187	18.9	15.4

**Kaynak:** Burdur il Milli Eğitim Md. Verilerin ve Bucak İlçe Milli eğitim Md. Verilerinden Derlenmiştir.

Bucak ilçesinde kırsal ve kentsel yerleşmelerdeki ilköğretim ve ortaöğretim okullarında, toplam 486 derslikte eğitim yapılmaktadır. Bu okullarda 9187 öğrenci eğitim almaktadır. Öğrenci ve derslik sayıları dikkate alındığında, bir dersliğe 18,9 öğrenci düşmektedir. Bu değer Akdeniz bölgesi için derslik başına öğrenci sayısı olan 46 ve Türkiye ortalaması 45'in oldukça altındadır (Senemoğlu-Çelik,2000,184). Bunun nedeni Bucak ilçesinde, Türkiye'de birçok yerleşmeye örnek olacak bir dayanışma kültürü bulunmaktadır. İlçede ekonomik açıdan yeterli olan vatandaşların ilk yaptığı hayırlardan birisi okul yaptırmak olmuştur. Bu sadece Milli eğitim bünyesinde olmayıp Yüksek öğrenime hizmet veren okulların yapılmasında görülür. Örneğin Süleyman Demirel Üniversitesine bağlı Bucak Meslek Yüksek Okulu ile yine aynı üniversite bünyesinde hizmet veren Burdur Eğitim Fakültesinin Orta Öğretim Alanlarının şubeleri, Bucak'taki Eğitim fakültesinde yapılmaktadır. Bu kurumları da hayırsever vatandaşlar inşa ettirmiştir.

Araştırma sahasında 597 öğretmen görev yapmaktadır. Bir öğretmene düşen öğrenci sayısı ise 15,4'dür. Bu değer Türkiye (42) ve Avrupa Birliği ortalamasının (20) altındadır. Bu değerler süreklilik kazanırsa, Bucak'ta eğitimi nüfusun artmasına paralel olarak, sosyal, ekonomik ve kültürel yaşantıda analitik düşünen Avrupa Birliği tarım ve sanayi kriterlerine hazırlıklı, planlı yaşamı tercih eden bir nüfus kalitesi oluşabilecektir.

### **c. Aile Nüfus Büyüklüğü**

Bucak ilçesi, aile nüfus büyüklüğü ortalaması 3,7'dir (Tablo-13). Bu ortalama 4,3 olarak kabul edilen Türkiye aile nüfus büyüklüğü ortalamasından (Hacettepe Üniv.1998,16) aşağıdadır. Bucakta her geçen yıl değişen sosyal, ekonomik ve kültürel anlayışın az çocuk sahibi olmaya doğru aileleri ittiği düşünülmektedir. Böylece geleneksel bileşik aile yapısında çekirdek aileye doğru bir geçiş meydana gelmiştir.

Bucak'ta, kent aile nüfus büyüklüğü, 3.5 olup bu değer Türkiye kentsel aile nüfus büyüklüğü ortalaması olan 4'den (Hacettepe Üniv.,1998,16) düşük bir değerdir. Aslında bu aile büyüklüğü nispeten aile içi iletişimin kanallarının geliştirilmesine yönelik olarak kullanılabilir. Böylece, toplumsal eğitim ve duyarlılığın artırılmasına yönelik bir potansiyel söz konusudur.

Kırsal yerleşmeler arasında nüfus aile büyüklüğü açısından büyük dengesizlikler söz konusudur. Örneğin, bir polye etrafına yer alan Ürkütlü de aile

nüfus büyüklüğü 2,1'lik ortalama ile en düşük değeri gösterirken aynı oran, Elazığ'da hane ortalaması 6,7 olarak gerçekleşmiştir (tablo- 13).

#### d. Nüfus Yoğunlukları ve Dağılışı

Bucak ilçesinde nüfusun yoğunluk ve dağılışı; doğuda dağlık araziler ve tektonik ve flüviyal karakterli vadiler ile batıda polye sistemlerinin oluşturduğu topografik çeşitlilik, orman örtüsü ve hidrografik faktörlerin etkisi ile farklı ve düzensiz bir dağılım göstermektedir. Araştırma sahasının doğusunda yer alan Melli yöresinde aritmetik nüfus yoğunluğu düşük değerler göstermektedir. Buna karşılık Kestel polyesi çevresindeki yerleşmelerde **aritmetik nüfus** yoğunluğu nispeten daha yüksektir.

Bilindiği gibi 2000 yılı nüfus sayımına göre Türkiye'nin nüfus yoğunluğu  $\text{km}^2$  88 kişidir. Aynı yoğunluk Akdeniz bölgesi için  $\text{km}^2$  112 kişi ve Budur ilinde ise  $\text{km}^2$  37,5 kişi düşmektedir (Atalay-Mortan,2003,322). Bucak ilçesi genelinde nüfus yoğunluğu ortalaması, Burdur geneli ortalamasını biraz geçerek  $\text{km}^2$ 'ye 40,4 kişiye çıkmaktadır.

Bucak ilçesinde topografyanın yerleşime elverişli olduğu, ulaşımın kolaylaştığı ve tarımsal faaliyetlerin yüksek olarak yapıldığı Kestel Polyesi çevresindeki yerleşmelerde nüfus yoğunluğu fazladır. Örneğin, Bucak ilçe merkezinde  $\text{km}^2$ 'ye 450,1, Kestel polyesi doğusundaki yerleşmelerden Karapınar'da  $\text{km}^2$ 'ye 144,2, kişi düşer. Bununla birlikte, polyenin güneyindeki yerleşmelerden birisi olan Kızılkaya'da  $\text{km}^2$ 'ye 81,1, polyenin kuzeyinde bulunan İncirdere'de  $\text{km}^2$  59,8, bu kırsal yerleşmenin 4 km doğusundaki Seydiköy'de ise  $\text{km}^2$ 'ye 46,8 kişi düşer. Polyenin güneyinde yer alan Uğurlu'da ise  $\text{km}^2$ 'ye 44 kişi isabet etmektedir. Bu yerleşmelere ek olarak Kocaaliler polyesinde bir kasaba yerleşmesi olan Kocaaliler'de de  $\text{km}^2$ 'ye 132,4 kişi düşmektedir (Tablo-13,Harita-2).

Bununla birlikte, araştırma sahasının doğusunda nüfusun yerleşmesini olumsuz etkileyen üç önemli faktör vardır. Topografyanın dağlık ve tepelik şekil sergilemesi ile nispeten dar vadi sistemlerinin varlığı yanı sıra bu morfolojik yapıların yoğun orman örtüsü ile kaplanması, su kaynaklarının yetersizliği yörede, Melli olarak adlandırılan sahalardaki yerleşmelerde nüfus yoğunluğu ortalamasının altında değerler göstermesine yol açmaktadır. Buna göre, en düşük nüfus yoğunluğu  $\text{km}^2$ 'ye 3,7 kişinin düştüğü Karaot'ta gerçekleşmiştir. Bu kırsal yerleşme birimi İlçenin güneyinde çevresi dağlarla çevrili ve yoğun orman örtüsünü bulunduğu bir fiziki coğrafya özelliği gösterir. Benzer bir topografik yapı ve bitki örtüsü görüntüsü

çizen Kuyubaşı köyünde; km<sup>2</sup>'ye 4 ve Beşkonak'ta ise km<sup>2</sup>'ye 4,9 kişi düşmektedir (Tablo-13, Harita-2).

İlçede, **tarımsal nüfus** yoğunluğu, tarımdan geçimini sağlayanlar ile tarım arazileri arasındaki ilişkileri koymak için yapılmaktadır. Kentlerde yaşayanlar dikkate alınmadığı için bu yöntem, kırsal alanlar üzerindeki nüfus baskısının belirtmede daha anlamlı fikirler verir. Onun için bu yönteme çiftçi nüfus yoğunluğu da denilmektedir (Karabağ-Şahin,2003,50) .

**Tabo-13.** Bucak ilçesinde Nüfusun, Hane sayıları, Yüz Ölçümü, Hane Ortalaması, Çiftçi Sayısı, Aritmetik, Tarımsal ve Fizyolojik Yoğunlukları (2003)

Bucak'taki Yerleşmelerin Adları	Nüfus	Hane Sayısı	Hane Ort.	Yüz Ölçümü	Arit. Ort.	Çiftçi Sayısı	Tarım Sahaları Yüz Ölç.	Tarımsal Yoğ.	Fizyolojik Yoğ.
<b>Bucak Mer.</b>	28833	8127	3.5	94.05	450.1	2627	71.4	36.8	403.8
<b>Aklaya</b>	130	37	3.5	14.39	9.0	48	5.30	6.5	24.5
<b>Avdancık</b>	365	123	3.0	27.12	13.5	90	4.90	18.4	74.5
<b>Belören</b>	86	31	2.8	12.75	6.7	30	0.81	37.0	106.2
<b>Beşkonak</b>	363	89	4.1	74.61	4.9	81	2.50	32.4	145.2
<b>Boğazköy</b>	905	225	4.0	93.02	9.7	265	4.90	54.1	184.7
<b>Çamlık</b>	1907	465	4.1	99.34	19.2	291	7.50	38.8	254.3
<b>Çobanpınar</b>	704	174	4.0	51.31	13.7	160	5.48	29.2	128.5
<b>Dağarcık</b>	220	51	4.3	32.10	21.9	54	2.16	25.0	475.2
<b>Demirli</b>	654	174	3.7	74.61	8.7	174	2.47	70.4	264.8
<b>Dutalan</b>	140	37	3.8	16.53	8.5	40	0.48	83.3	291.7
<b>Elsazi</b>	754	206	6.7	50.70	14.9	115	2.67	43.1	282.4
<b>Gündoğdu</b>	1395	395	3.5	36.84	37.9	285	12.0	23.8	116.3
<b>Heybeli</b>	558	184	3.0	22.26	25.1	210	2.84	73.9	196.5
<b>İnciedere</b>	604	180	3.3	10.10	59.8	134	3.25	41.2	185.8
<b>Karaliler</b>	475	142	3.3	16.17	29.4	144	13.41	10.7	35.5
<b>Karacaören</b>	227	69	3.3	14.81	15.3	38	0.43	88.4	527.9
<b>Karaot</b>	227	56	4.0	61.79	3.7	41	1.95	21.0	116.5
<b>Karapınar</b>	2027	332	6.1	14.06	144.2	284	10.22	27.8	198.4
<b>Karaseki</b>	230	61	3.8	25.00	9.2	69	1.26	54.7	182.6
<b>Kargı</b>	503	106	4.7	32.51	15.5	41	0.35	117.1	1437.2

Bucak İlçesinin Nüfus Coğrafyası

<b>Kavacık</b>	398	102	3.9	7.47	53.3	48	1.49	32.2	267.1
<b>Keçili</b>	281	101	2.9	21.79	12.9	100	4.29	23.3	65.5
<b>Kestel</b>	1572	319	4.9	52.90	29.7	390	17.13	22.8	91.8
<b>Kızılağaç</b>	247	100	2.5	25.81	9.6	190	7.09	26.8	34.8
<b>Kızılkaya</b>	2836	489	5.8	34.98	81.1	340	15.34	22.2	184.9
<b>Kızıllı</b>	672	137	2.7	19.25	34.9	41	1.38	22.7	487.0
<b>Kızılseki</b>	704	195	3.6	31.92	22.1	109	5.71	19.8	123.3
<b>Kocaaliler</b>	2463	677	3.6	18.59	132.4	417	4.99	83.6	493.6
<b>Kuşbaba</b>	2047	351	5.8	36.61	55.9	349	10.05	34.7	203.7
<b>Kuyubaşı</b>	152	36	4.2	38.03	4.0	30	1.11	27.0	136.9
<b>Seydiköy</b>	751	190	4.2	16.03	46.8	225	5.94	37.9	126.4
<b>Sususuz</b>	966	290	3.3	27.17	35.6	241	4.72	51.1	204.7
<b>Taşyayla</b>	742	178	4.2	45.65	16.2	350	4.15	84.3	178.8
<b>Uğurlu</b>	555	161	3.4	12.62	44.0	120	7.58	15.8	73.2
<b>Ürkütlü</b>	1303	619	2.1	84.36	15.4	314	14.47	21.7	90.0
<b>Üzümlübel</b>	242	91	2.6	20.20	12.0	74	3.60	20.6	67.3
<b>Yuva</b>	120	48	2.5	16.77	7.2	70	5.42	12.9	22.1
<b>Yüreğil</b>	622	207	3.0	51.82	12	205	4.97	41.2	125.2
<b>Toplam* ve Ortalama**</b>	57950*	15555*	3.7**	1436*	40.4**	8834*	275.71*	32.0**	210.18**
<b>Kırsal Nüfus</b>	29117	7428	3.9	1341.9	21.7	6207	204.3	30.38	142.5

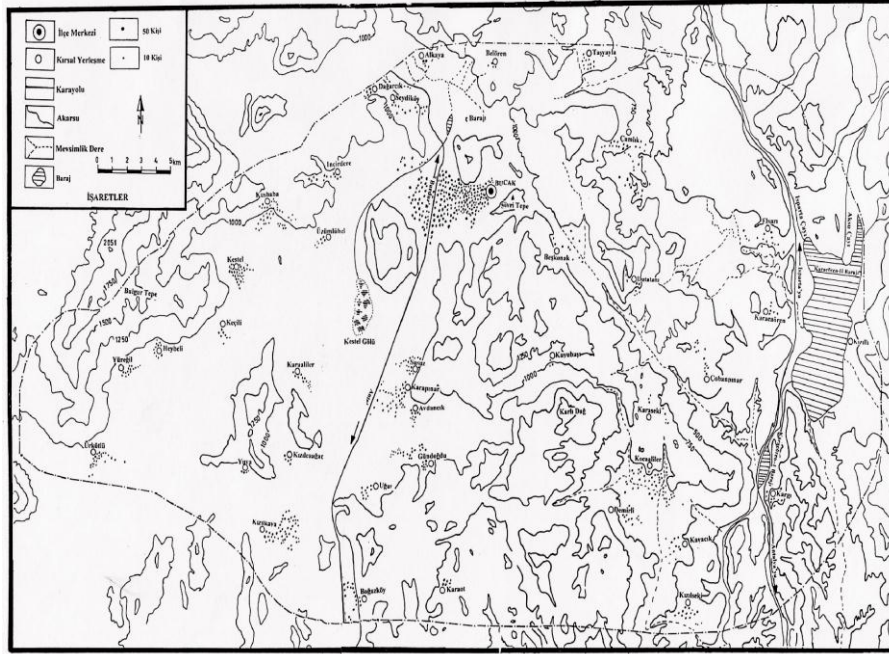
**Kaynak.** Bucak ilçe Tarım Md. verilerinden, Burdur Sağlık İl Md verilerinden ve D.İ.E. Burdur 2000 yılı sayım sonuçlarından derlenmiştir.

Bucak'taki kırsal yerleşmelerde yaklaşık 6207 tarım ilçe müdürlüğüne kayıtlı çiftçi bulunmaktadır. Bu yerleşimlerin tarım alanları 204,3 km<sup>2</sup>'ye ulaşmaktadır. Dolayısıyla tarımsal nüfus yoğunluğu km<sup>2</sup>'ye 30.38 kişidir. Bu rakam 2000 yılı Türkiye ortalaması olan km<sup>2</sup>'ye 90 kişinin çok altındadır. Rakamın düşüklünde nüfusun farklı iş kolları ile uğraşması yanı sıra göç faktörünün de kırsal nüfusta azalmaya yol açmasının etkileri görülmektedir.

Kırsal yerleşmelerin tarımsal nüfus yoğunluğu dikkate alındığında km<sup>2</sup>'ye 30.38 kişi düşmektedir. Tarımsal nüfus yoğunluğunun en düşük olduğu yerleşme km<sup>2</sup>'ye 6,5 kişini düştüğü Alkaya'dır. Tarımsal nüfus yoğunluğunun en fazla olduğu yerleşme ise Aksu çayı vadisinde kurulan ve tarım sahası oldukça kısıtlı olan Kargı köyünde km<sup>2</sup>'ye 117,1 kişi düşmektedir (Tablo-13).

**Fizyolojik nüfus** yoğunluğu itibariyle Bucak'ta  $\text{km}^2$ 'ye 210,18 kişi düşmektedir. Fizyolojik nüfus yoğunluğu için Türkiye ortalaması  $\text{km}^2$ 'ye 257 kişidir. Türkiye ortalaması dikkate alındığında tarım arazileri üzerinde nüfus baskısı göreceli olarak düşüktür. Araştırma sahasında tarım alanlarının dar, nüfusun çok olduğu yerlerde fizyolojik nüfus yoğunluğu yüksek değerler gösterir. Ancak tarım sahalarının geniş yer kapladığı ancak nüfusun az olduğu yerlerde ise fizyolojik nüfus yoğunluğu fazladır (Karabağ-Şahin,2003,48).

Buna göre, tarım sahalarının az olup nüfusun nispeten yüksek olduğu, Kargın'da  $\text{km}^2$ 'ye 1437,2 gibi oldukça yüksek bir rakam ortaya çıkmaktadır. Karacaören'de  $\text{km}^2$ 'ye 527,9 kişi, Kızıllı'da  $\text{km}^2$ 'ye 487 kişi gibi Türkiye ortalamasından yüksek değerler oluşmuştur. Bu yerleşmeler, Aksu çayı vadisinde dar bir alanda ve yoğun orman örtüsü ile çevrili tarım sahalarının az olduğu kırsal yerleşmelerdir. Tarım sahalarının yüksek lakin nüfusun azaldığı Yuva'da  $\text{km}^2$ 'de 22,1, Alkaya'da  $\text{km}^2$ 'de 24,5, Kızıllağaç'da  $\text{km}^2$ 'de 34,8 ve Karaaliler'de  $\text{km}^2$ 'de 35,5 kişilik fizyolojik nüfus yoğunluğu meydana gelmiştir.



**Harita-2.** Bucak'ta Nüfusun Yerleşmelere Göre Dağılımı.

### e. Nüfusun Sağlık Durumu

Bucak ilçesinde sağlık hizmetleri Cumhuriyetin ilanından sonra, ilçeye doktor olarak ilk atanan Ermeni Bogos beyle başlar (Konu,2000,89).İlçede 1970 yılına kadar bir sağlık ocağı hizmet verir. Daha sonra 1992 yılında 200 yataklı devlet hastanesi kurulur. Devlet hastanesi kısa sürede doktor ve hizmet kalitesi ile ünlenerek, çevredeki kırsal yerleşmelerin sağlık merkezi özelliğini kazanır. İlçe’de sağlık hizmetlerinin bütün nüfusa ulaşabilmesi ve algoritmik sağlık hizmetlerinin verilebilmesi için 7 yerleşim birimine sağlık ocağı açılmıştır. Bazı hastalıklarının teşhis ve tedavisinin ilçede yapılamamaktadır. Bu durum sağlık hizmetlerinin çevre illerdeki sağlık kurumlarından talep edilmesine yol açmıştır. Bu iller arasında Antalya Akdeniz Üniversitesi Tıp Fakültesi hastanesi ve Antalya’daki özel poliklinikleriyle ilk sırayı alır. Isparta Süleyman Demirel Üniversitesi Tıp Fakültesi hastanesi de hastaların yönlendirildiği diğer bir hastanedir.

İlçede 2004 yılı itibariyle sağlık il müdürlüğü kayıtlarına göre 53735 kişi yaşamaktadır. Buna göre ilçede toplam 43 doktor görev yapmakta olup, bir doktora 1249,6 gibi oldukça yüksek hasta sayısı düşmektedir. Aynı değer 2000 yılı rakamları temel alındığında Türkiye için doktor başına 806 kişi düşmektedir Bu rakamlar Bucak’ta doktor açığını varlığını göstermektedir. Bucak’ta 88 hemşire görev yapmakta olup hemşire başına düşen 647 kişilik Türkiye ortalamasından daha az bir değer olan 610,6 ortalaması meydana gelmiştir (Yedinci Beş Yıllık Kalkınma Planı, 1996–2000, 37).

**Tablo-14.** Bucak İlçesinde Sağlık Personellerinin Kırsal Yerleşmelere Göre Dağılımı (2004).

Yerleşim Birimi	Uzman Doktor	Doktor	Ebe	Hemşire	Sağlık M.
Bucak Devlet H	24	12	20	76	14
Bucak 1 Nolu Sağlık Ocağı	-	4	13	1	5
Bucak 2 Nolu Sağlık Ocağı	-	5	9	4	2
Çamlık	-	1	1	1	1
Gündoğdu	-	1	2	1	-
Karapınar	-	-	1	1	1
Kestel	-	1	1	-	1
Kızılkaya	-	1	4	2	1
Kocaaaliler	-	1	1	1	-
Kuşbaba	-	-	1	1	1
<b>Toplam</b>	<b>24</b>	<b>26</b>	<b>53</b>	<b>88</b>	<b>26</b>

**Kaynak:** Budur Sağlık İl Müdürlüğü verilerinden Derlenmiştir.



Bucak ilçesinde ortalama değerine dikkat edilmesi gereken konulardan biriside hastane yatak sayısına düşen hasta sayısıdır. Bucak devlet hastanesi 200 yatak ile hizmete girmiş ve 2004 yılında yatak sayısı 808'e yükselmiştir. Araştırma sahasında yatak başına 66,5 kişi düşer. Bu ortalama Türkiye'de yatak başına düşen 374 kişilik değerinin oldukça altındadır ( Yedinci Beş Yıllık Kalkınma Planı,1996–2000,41).

Bucak devlet hastanesi, ileri teknoloji ve bilgi birikimi isteyen hastalıklar dışında diğer sağlık sorunlarının teşhis ve tedavisini başarı ile yürütmektedir. Hastane içerisinde acil servisinde yer aldığı 33 adet poliklinik hizmeti ile nüfusun sağlık durumunu düzeltilmeye çalışmaktadır. Hastane'de 2004 yılında 179776 adet poliklinik hizmeti verilmiştir. Servislere 12.231 hasta yatmıştır. Yatak işgal oranı %23.71 olarak gerçekleşmiş ve Hastanede ortalama kalış gün sayısı 5.74 olmuştur. Bununla birlikte 3077 büyük, 670 orta ve 402'de küçük ameliyat gerçekleşmiştir. Bucak ilçesi, sağlık hizmetleri bakımında her yıl kendini geliştiren bir özellik göstermektedir.

### **Sonuç**

Bucak ilçesinin nüfus özelliklerinin meydana gelmesinde ilk önce fiziki coğrafya unsurlarının etkisi dikkati çeker. Bu etkide sahanın jeomorfolojik ve bitki özellikleri diğer fiziki coğrafya unsurların göre biraz daha ön plana çıkar. Buna göre ilçenin kuzeybatı-güneydoğu yönü olarak uzanan Kestel polyesindeki nüfus daha fazla iken, Bucak'ın doğu ve güneydoğusunu oluşturan Melli yöresinde ise dağlık ve tepelik araziler ile orman örtüsü yerleşimi sınırlandırmaktadır. Dolayısıyla da nüfus azalmaktadır.

Araştırma sahasında son yıllarda, ticari faaliyetlerin gelişmesi, tarım ve hayvancılıkta yaşanan olumlu gelişmeler ile traverten maden ocakları ve işletilmesi ekonomik yapıyı güçlendirerek, iç ve dış göçte yavaşlamaya yol açmıştır.

Bucak'ta Kitre ve salep toplama amacıyla yapılan mevsimlik göçler Türkiye'de örneği az rastlanan bir göç tipidir. Ancak son yıllarda hem yapılan ticari hatalar hem de bu ürünleri toplama işleminde nüfusun kendini yenilememesi sonucu önemi yitirmek üzeredir. Bu göç şeklinin varlığını tarihi belgeler ile ispatlamak ve gelecek nesillere bir miras olarak bırakılması açısından bir belgesel filmin çekilmesi isabetli olacaktır.

Bucak ilçesinin 1927–2000 yılları arasındaki nüfus artış hızı %o 20,3 olmuştur. 1940–2000 yılları arasında kırsal nüfus %o 13,2 oranında artarken, kentsel

nüfus ise aynı yıllar arasında %o 37,1 oranında artış göstermiştir. Bucak'ta yıllar itibariyle kadın nüfus fazlalığı dikkati çeker. Bununla birlikte ilçede nüfusun son yıllarda %0,5'lik nüfus artışı göstermesi ve nüfusun iki katına çıkması için yaklaşık 140 yılın geçmesi gibi faktörler, yöreye götürülecek hizmetlerin fazla nüfusun olumsuz etkilerine maruz kalmayacağını gösterir.

Araştırma sahasının okur-yazarlık oranı %94,1'dir. İlçede nüfusun %5,9'u okur-yazar değildir. Yörede en fazla % 46,4'lık oran ile ilkökul mezunları bulunmaktadır. Bu durum yörenin küresel ekonomik ilişkiler ve Avrupa birliği eğitim, sosyal ve ekonomik uyum politikalarının gerçekleştirilmesinde sorunların yaşanabileceğini göstermektedir. Buna karşın ilçede okullaşma oranı her geçen sene artmaktadır. Bir dersliğe düşen öğrenci sayısı 18,9 ve bir öğretmene düşen öğrenci sayısı da 15,4 gibi oldukça iyi bir ortalama yakalanmıştır.

İlçenin aile nüfus büyüklüğü 3,7'dir. Bununla birlikte nüfusun dar aralıklı yaş gruplarına göre dağılımında da görüldüğü gibi, doğumlarda azalma söz konudur. Bu nüfusun eğitimine yönelik ilçede yoğun bir çaba harcanmaktadır. İlçede aile nüfus büyüklüğünün çekirdek aile özelliği göstermesi, nüfus artış hızının düşüklüğü ve eğitim kurumlarında yaşanan olumlu gelişmeler, Bucak'ın küresel ekonomik ve sosyal değişime ayak uydurmakta zorlanmayacağını göstermektedir. Böylece Türkiye'nin önümüzdeki yıllarda Avrupa Birliği müzakereleri sürecinde Bucak nüfusunun iyi bir planlama ve strateji ile adaptasyonun kolay olacağı düşünülmektedir.

İlçede sağlık hizmetleri her geçen sene iyileşmektedir. İlçede 808 kapasiteli bir hastane yer almaktadır. 2004 yılında 179776 adet poliklinik hizmeti verilmiş ve hastane doluluk oranı %23.71 olarak gerçekleşmiştir. Bucak'ta Doktor ve hemşire başına düşen hasta sayısı Türkiye ortalamasının altındadır.

Bucak'ın Antalya-Burdur karayolu arasında yer alması, Antalya gibi turistik kentin varlığı, nüfusun sağlık ve eğitim durumu, Bucak'ın ekonomik gelişmişliğini olumlu yönde etkileyeceğe benzemektedir. Demografik yapı bu özellikleri ile Bucak'ın gelişmesine katkı sağlayacaktır. Bunun için ilçede "insan kaynaklarının yönetiminin" bir an önce başlayarak, "bilgi toplumunda" , "bilgi çağının" gerekleri yerine getirilmelidir.

### Kaynakça

- Arıbaş,K.**, 2002, *Burdur İlinde Kültür Balıkçılığının Coğrafi Özellikleri*, Burdur Eğitim Fakültesi Dergisi, Yıl:3,Sayı:4, Burdur
- Arıbaş,K.-Demirkaya,H.**,2004, Social and economic geography of the karstic region of Western Taurus Mountains: An Example from Melli District, Bucak, The Turkish-Romanian Acedemic Saminar 15-24 Semtember, Balıkesir.
- Atalay,i.-Mortan,K.**,2003,Türkiye Bölgesel Coğrafyası, İnkılap Yay.,İstanbul
- Avcı, M.** 1990,Göller Yöresi Batı Kesiminin Bitki Coğrafyası, İ.Ü. Sosyal Bilimler Enst. Türkiye Coğrafyası ABD.,İstanbul.
- Bulut,İ.**, 2000, *Yozgat'ın Nüfus coğrafyası Özellikleri*,Doğu Coğrafya Dergisi sayı 4,Erzurum
- Ceylan, S.-Arıbaş,K.**2004, *Bucak ve Çeltikçi İlçelerinde Tütün Tarımı*, Burdur Eğitim Fakültesi Dergisi, Yıl:5,Sayı:7, Burdur.
- Demirci,M.-Sunar,B.**, 1998, *Nüfus Sayımları ile Derlenen İçgöç Bilgisinin değerlendirilmesi*, Türkiye'de İçgöç,Türkiye Ekonomik ve Toplumsal Tarih vakfi yay.,İstanbul
- Doğanay,H.**,1997,Türkiye Beşeri Coğrafyası,M.E.B.Yay.,İstanbul
- Ertürk,M.-Yazıcı,H.-Başbüyük, A.**,2000, *İskilip İlçesi'nin Demografik Özellikleri*, Doğu Coğrafya Dergisi, Sayı:4,Erzurum.
- Karabağ,S.-Şahin,S.**,2003,Türkiye Beşeri ve Ekonomik Coğrafyası. Gündüz Eğitim yay.,Ankara
- Konu,H.**,2000, Oğuzhan'dan Doğan Şehir Bucak,Kremna Matbaası,İstanbul
- Özgür,E.,M.**,1998,Türkiye Nüfus Coğrafyası, Ankara.
- Şahin,C.-Doğanay,H.-Özcan N.A.**, 2004, Türkiye Coğrafyası,Gündüz Eğitim ve Yayıncılık,Ankara
- Senemoğlu,N.-Çelik,K.**,2000, *İlköğretim Sayısal Göstergeler ve 2000'li Yıllarda Nitelik Geliştirme*, Budur Eğitim Fak. Dergisi, Sayı-1,Burdur
- Tandoğan,A.**,1998.Demografik Temel Kavramlar ve Türkiye Nüfusu, Lega Kitapevi,Trabzon.
- Tümertekin,E.-Özgüç,N.**,1997, Beşeri Coğrafya, İnsan-Mekan-Kültür, Çantay yay.,İstanbul.
- Yılmaz,O.**,2002, *Burdur İlinde Nüfus Hareketleri*, Burdur Eğitim Fakültesi Dergisi, Yıl:3,Sayı:3, Burdur
- Uysal,M.A.**,1998,Salnamelere Göre Burdur, S.D.Ü., Sos., Bil., Enst., (Basılmamış Yüksek Lisans) tezi, Isparta

Bucak İlçesinin Nüfus Coğrafyası

**Hacettepe Üniversitesi**, 1998, Nüfus Etütleri Enstitüsü, Türkiye Nüfus ve Sağlık Araştırması, 1998, Doster Yayıncılık, Ankara.

**Burdur Tarım Master Planı**, 2003, T.C. Tarım ve Köy İşleri Bakanlığı, Burdur Tarım İl Md. Burdur

**Burdur İlinin Yıllık Ekonomik ve Ticari Durumu Hakkında Rapor**, 2001, T.C. Sanayi ve Ticaret Bakanlığı Burdur İl sanayi ve Ticaret Müdürlüğü yay., Burdur

**Burdur İl Milli Eğitim Müdürlüğü** 2003–2004 yılı istatistik verileri

**Burdur sağlık İl Müdürlüğü** 2003–2004 yılları istatistikleri

**DİE**, 2000, Genel Nüfus Sayım Sonuçları, Nüfusun Sosyal ve Ekonomik Nitelikleri (Burdur İli) Ankara

**DMİ**, 1990, Bucak İlçesi (Burdur) Rasat Sonuçları

**7. Beş Yıllık Kalkınma Planı**, TC Başbakanlık (1996–2000)

[www.burdur.gov.tr](http://www.burdur.gov.tr)

[www.bitkiseltedavi.com/sayfalar/kitre.asp](http://www.bitkiseltedavi.com/sayfalar/kitre.asp)