
**KENTSEL MEKAN KULLANIMINDAKİ FARKLILIKLAR ÜZERİNE BİR
YAKLAŞIM: BURSA VE ÇANAKKALE’NİN PERİYODİK (HAFTALIK)
PAZARLARINDAN ÖRNEKLER**

Yar.Doç.Dr. Vedat ÇALIŞKAN*



Özet

Kentsel mekanın kullanımında insan ve çevre yararına odaklanan yaklaşımların eksikliği kentlerimizde “semt pazarları” uygulamalarında da kendini gösterir. Büyüyen kentlerimizdeki bazı semt pazarları kontrol edilemeyen, adeta kendi kendini düzenleyen bir mekansal olguya dönüşmüştür. Kentsel ortak mekanın adil kullanımını engelleyen pazar yeri örnekleri olumsuz etkileriyle aslında kendi geleceğini ortadan kaldırmaktadır. Oysa yerelin kültürel değerleriyle şekillenen pazar yerlerinin varlıklarını korumaları pek çok yönden önem taşıyor. Bu nedenle adil paylaşımlı kentsel mekan kullanımını hedefleyen bir anlayışla bu konu ele alınarak yeni alışveriş modelleri tasarlanmalıdır.

Ülkemizdeki pazar yerleri, kuruldukları yerleşim alanlarının büyüklüğü, ölçeği, pazar yeri uygulamaları, toplumsal ve ekonomik etkileri yönünden oldukça büyük bir çeşitlilik gösterir. Hatta bir kentin ilçe merkezinde kurulan pazar yerleri arasında bile önemli farklar söz konusu olabilir. Ele alınan çalışmada Güney Marmara Bölümü’nde yer alan Bursa ve Çanakkale’nin kent merkezlerindeki semt pazarlarının karşılaştırılmasıyla, kentsel ortak mekanın pazar yeri olarak kullanımında ortak yönler bulunduğu gibi, önemli farklılıkların olduğu da belirlendi. Ayrıca nüfus, kentleşme, kentlilik faktörlerinin de kentsel mekan kullanımı ve bu kullanımın algılanması açısından önemli farklılıklara yol açtığı da çalışmada varılan sonuçlardandır.

Anahtar Kelimeler: *periyodik pazarlar, Bursa, Çanakkale, kentsel mekan kullanımı, Güney Marmara Bölümü.*

* Çanakkale Onsekiz Mart Üniversitesi, Fen-Edebiyat Fakültesi, Coğrafya Bölümü.

Abstract

The insufficiency of the approaches focused on the advantages of people and environment in the usage of urban locality also appears effectively in the application of district bazaars in our cities. Some of the district bazaars in our growing cities have changed into a special fact which can't be controlled and as if they were arranging themselves. The models of market place, which prevent the justly usage of common urban locality, actually destroy their future with their own negative effects. Nevertheless, protecting the existences of the marketplaces, formed by the local cultural values is of great importance from the point of different views. Therefore, this subject should be considered by the approach aiming at the fairly sharing out of the usage of the urban locality and new shopping models should be contemplated.

The marketplaces in our country show quite great different varieties from the aspects of the size of the settlements where they are established, their scales, the applications of marketplaces and their social and economical effects. In addition, there may be important differences among the marketplaces established in the town center of the city. In the present work, both similarities and significant differences in the usage of the common urban locality have been determined by comparing the district bazaars in city centres of Bursa and Çanakkale, which are located in the South Marmara sub-region. Moreover, it was also concluded that factors of population, urbanization and urban life cause important differences from the aspect of the usage of the urban locality and for its understanding.

Key Words :Periodic markets, Bursa, Çanakkale, The Usage of Urban Locality, Southern Marmara Sub-Region.

**KENTSEL MEKAN KULLANIMINDAKİ FARKLILIKLAR ÜZERİNE BİR
YAKLAŞIM: BURSA VE ÇANAKKALE’NİN PERİYODİK (HAFTALIK)
PAZARLARINDAN ÖRNEKLER.**

An Approach On the Differences From Periodic (Weekly) Markets of Bursa
and Çanakkale Cities.

Giriş

İlkçağ kentlerindeki agoralardan¹ bu yana kentlerde varlıklarını sürdüren pazarlar, bir bakıma dünyanın en eski alışveriş geleneğini temsil eder. Pazar yerleri, farklı coğrafi ortamlarda değişik formlar kazanarak; cadde ve yol boylarına, meydanlara, su yüzeylerine varıncaya kadar dünya üzerinde çok farklı mekansal özellikler gösterir. Benzer olarak gelişmişlik seviyeleri düşük veya yüksek çeşitli ülkelerde de periyodik ya da sürekli semt pazarları söz konusudur. Pazar yerlerinin biçim ve fonksiyonlarında izlenen farklılıklar, bulunduğu çevrenin nüfus büyüklüğü, satın alma gücü, sosyo-ekonomik gelişmişlik düzeyi, kentsel gelişme özellikleri vb. pek çok faktörle yakından ilişkilidir. Ayrıca kültürel değerlerin ve yerelin ekonomik ve mekan kullanım özelliklerinin de etkisiyle, pazar yerleri, birbirlerinden çok farklı kültürel coğrafi görünümüne sunarlar. Pazar yerlerinin kendilerine özgü ürünleri, pazarlama şekilleri, mimarisi, giyim-kuşamı, kokusu, hepsi birlikte bir bölgesel kimlik oluşturarak açıkça bir kültür bölgesini Bu yönüyle pazarlar, bir ülke ya da toplumun kültürünün bir parçasıdır (Tümertekin ve Özgüç; 1998:126)

Tarih boyunca alışveriş alanlarının gelişimi sadece ticaretin ekonomik boyutuna bağlı olarak değil, teknolojiye ve alışverişin sosyal hayattaki yerine bağlı olarak da değişim göstermiştir (Mert, 2000: 282). Gerçekten de kentleşme sürecinde oluşan yeni tüketim kalıpları kentlerdeki geleneksel alışveriş mekanlarından olan periyodik semt pazarlarını pek çok yönüyle etkilemiştir. Bilindiği gibi son otuz yıldır süpermarketlerin sayıca büyük artış gösterdiği ülkelerde, evlerdeki depolama kolaylıklarının da artması, ihtiyaç maddeleri için sık sık alışveriş etme zorunluluğunu ortadan kaldırmıştır (Tümertekin ve Özgüç; 1998: 420). Türkiye’de ise 1950’li yıllarda başlayan hızlı kentleşmeye karşılık, organize perakendeci kurumların gelişimi hayli geç başlamıştır. Süpermarketlerin ve alışveriş

¹ Homeros’un *agora*’yı toplantı anlamında kullanmasına karşılık, *agora* daha sonraki metinlerde sık sık pazar meydanı ya da şehir meydanı olarak geçer. Şehirlerde pazarların toplandığı yer olan *agoralarda*, kentlerin periyodik pazarlarının kurulması kuvvetli bir olasılıktır. (Ful,1998: 43)

merkezlerinin her geçen gün artmasına karşın semt pazarları, perakende ticaretinin yoğun biçimde gerçekleştiği bir model olarak kentlerimizde etkin bir şekilde varlıklarını sürdürmektedir.

Zamanla ülkemizde gelişen ve değişen tüketim kalıpları, geleneksel haftalık semt pazarlarını etkilemeye ve bunları dönüşüme uğratmaya başlamıştır. Aslında bu dönüşüm çok daha önceden başlamıştır. ..Örneğin, bazı Alman coğrafyacıların 1976'da, Türkiye'nin İçbatı Anadolu kesimini de kapsayan haftalık pazarlar üzerine yaptıkları çalışmada (Gaubert vd., 1976:9) '*en geleneksel sistemlerde bile periyodik pazarlar modern gelişmeler karşısında oldukça esnek bir görünüm vermektedirler*' sonucuna vararak, bu dönüşüme pazarların hazırlıklı olduklarını vurgulamışlardır. Ancak pazarların yapıları dönüşüme uğrasa bile 'pazara gitmek' önemini kaybetmemiştir, kaybedecek gibi de görünmemektedir (Özgüç ve Mitchell;2000:36). Yeni alışveriş mekanlarının ve satış biçimlerinin pazar yerlerinin çeşitli görünümünü ve özelliklerini etkilemesine karşın; söz konusu etkilerin boyutu ve hızı ile pazar yerlerinin değişen koşullara uyum sağlayabilme yetenekleri birbirinden oldukça farklıdır. Böylece değişen koşullara, değişen beklentilere ve etkileşimlere bağlı olarak semt pazarları şekil ve uygulamalar açısından birbirlerinden oldukça farklılaşmıştır. Bazıları günümüz koşullarına uygun, yeni bir ekonomik ve sosyal mekana dönüşürken, bazıları da denetim ve yönlendirme mekanizmalarının yetersizliğine bağlı olarak, kentsel mekan kullanımının kötü örnekleri haline gelmiştir.

1. Amaç

Çalışma ile Bursa ve Çanakkale kent merkezlerinde haftanın belirli günlerinde kurulan bazı pazarların mekansal kullanım etkilerinin ve özelliklerinin karşılaştırmalı bir değerlendirmesi hedeflenmiştir. Ayrıca kentleşme ve kültürel faktörlerin, pazar yerlerinde mekan kullanımında ortaya çıkardığı farklılıklar da belirlenmeye çalışılmıştır.

Kentlerdeki periyodik pazarların bölgesel ekonomi ve sosyal yaşam üzerinde çok önemli rolleri bulunduğu bir çok çalışmada vurgulanmıştır. Nitekim bu yöndeki kanıtlardan biri de pazar yerlerinin günümüzde bölgesel planlama ve gelişme düşüncelerinde dikkate alınmasıdır (Braun ve Fricke vd., 1998:26). Çalışmada ele alınan semt pazarlarının toplumsal, ekonomik, çevresel etkilerinin belirlenerek, kentsel mekanın insan ve çevre yararına kullanılmasına, planlama çalışmalarına katkı sağlayacak önerilerin elde edilmesi amaçlanmıştır.

2. Yöntem

Periyodik pazar (daha alışılmış deyimle ‘semt pazarları’ ya da ‘haftalık Pazar’ ya da yalnızca Pazar’), alıcı ve satıcıların, otoriteler tarafından belirlenmiş bir yerde, düzenli aralıklarla bir kamusal toplanma şeklidir’ biçiminde tanımlanır (Özgüç ve Mitchell;2000:37).

Çalışmada değerlendirilen Bursa pazarlarının üçü cadde ve sokak aralarına kurulan “açık pazar” niteliğinde iken, diğeri “kapalı sabit pazar yeri uygulaması” olarak yakın zamanda oluşturulan modern bir pazar yeridir. Pazar seçiminde, pazarların değişik günlerde kuruluyor olmaları da dikkate alınmıştır. İncelenen pazarlardan üçü, hafta içi farklı günlerde kurulan semt pazarları arasından seçilmiş, diğeri de pazar günü kurulan bir semt pazarı olarak belirlenmiştir. Çalışmada, Çanakkale merkez ilçede sadece üç pazar kurulması nedeniyle buradaki tüm pazar yerleri ele alındı. Çanakkale’deki üç pazarın ikisi cadde ve sokakların işgal edilmesiyle kurulan türde; birisi de yarı kapalı şekilde ve pazar için ayrılan müstakil bir alandadır. Buna karşılık Bursa’nın merkez ilçelerindeki (Osmangazi, Yıldırım ve Nilüfer) pazarların sayıca çokluğu nedeniyle örneklem yoluna gidilerek; Osmangazi ve Yıldırım ilçelerindeki pazar yerlerinden örnekler belirlendi. Nilüfer İlçesindeki pazar yerlerinin sayıca az, ölçek olarak küçük olmalarının yanı sıra, ilçedeki modern ve kapalı pazar yeri çalışmaları tamamlanmak üzere olduğu saptandı. Bu nedenle kent merkezinde daha eski yerleşim alanlarındaki büyük ölçeklere erişen pazar yerlerinden örnekler belirlenmesi uygun görüldü.

Her iki ildeki toplam yedi pazarda uygulanan anket çalışmasının yanı sıra, araştırma ve gözlemlerle de çalışma desteklenmiştir. Anketler, rastgele örneklem yoluyla *tüketicilere*, *pazar esnafına* ve pazar yerine 100 m mesafe içinde bulunan, pazardan en çok etkilendiği düşünülen *semt sakinlerine* uygulandı. Anketlere Bursa’da 328 kişi, Çanakkale’de ise 450 kişi yanıt vermiştir. Böylece değerlendirilen toplam anket sayısı 778 olmuştur.

3. Seçilen Pazar Yeri Örneklerinin Lokasyon Özellikleri

Bursa:

Yeşilyayla Semt Pazarı (Yıldırım): Tayyareci Mehmet Ali Cad. üzerine Pazar günleri kurulan, ara sokaklar hariç 2.000 m. uzunluğunda, Bursa’nın en büyük açık semt pazarıdır. Kuruluş yeri başta Yeşilyayla mahallesi olmak üzere Değirmenlikızık, Baruthane, Yediselviler ve Davutkadı mahallelerinden geçer.

Konumları. C-Çanakkale'nin Merkez ve Taşra İlçeleri. D-Bursa'nın Metropol ve Taşra İlçeleri.

Muradiye Semt Pazarı (Osmangazi): II. Murat Camii yanından başlayarak Muradiye ve Yahşibey Mahallelerini kapsayan, sokak aralarıyla birlikte 1.000 metre uzunluğunda, Salı günleri kurulan açık semt pazarıdır. Muradiye, Yahşibey, Hamzabey, Kocanaip, Soğuk Çeşme, Esentepe, Kuruçeşme mahalleri ile Altıparmak ve Osmangazi mahallelerinin bir kısmıyla birlikte dokuz mahallenin yararlandığı bir pazar yeridir.

Çanakkale:

Salı Pazarı: Cevatpaşa Mahallesi'nde Hastanebayırı Mevkii, Bahriye Üçok Caddesi, Ahmet Acar Sokak ile Velibey Sokak ana arterleri arasında bulunan Salı Pazarı, cadde ve sokakların işgal edilmesiyle kurulur.

Cuma Pazarı: Kent içinden geçiş yaparak boğaza dökülen Sarıçay kenarında, Çınarlık olarak bilinen alandır. Basit biçimde üstleri örtü malzemesiyle kapalı 1377 perona sahip, kentin en büyük pazarıdır. Uzun yıllardır bu pazara çevre il ve ilçelerden alış veriş yapmaya gelenler bulunur. Ürün çeşitliliği nedeniyle Çanakkale'de en çok rağbet gören pazar yeridir.

Pazar Pazarı: Barbaros Mahallesi Hüseyin Kızıoğlu caddesi, Yıldız Sokak ve Hüseyin Kılık Sokak arterleri arasında bulunan Pazar Pazarı, cadde ve sokak aralarında kurulur.

4. Bursa ve Çanakkale İllerinin Beşeri ve Ekonomik Özelliklerinde Bazı Ayrımlar

Yerel özelliklere bağlı olarak semt pazarları gerek şekil ve uygulamalar bakımından, gerekse yansıttıkları kültürel coğrafi görünümeler açısından oldukça önemli farklılıklara sahiptirler. Pazar yerlerinin kimlikleri yerel olarak yönetsel, sosyo-ekonomik ve kültürel bir çok faktörünün etkisiyle şekillenir.

Bursa ve Çanakkale kent içi pazar yerleri arasında gözlenen ilk fark pazar adlarının incelenmesiyle ortaya çıkmaktadır. Çanakkale'de pazar adları kuruldukları günlerin adıyla anılırken Bursa'da ise aynı günde çok sayıda pazar kurulması sebebiyle her biri ayrı olarak adlandırılmıştır. Bursa'da kent içi pazar yerlerinin sayıca az olduğu yıllarda Çanakkale'dekine benzer bir adlandırma söz konusuydu. Örneğin şimdilerde Koğukçınar (Osmangazi) olarak tanınan semt pazarı, geçmişte pazar günü kurulması nedeniyle Pazar Pazarı olarak tanınmaktaydı. Ancak yeni

yerleşim alanlarının (Ataevler, Karaman, Beşevler vb) ortaya çıkmasıyla birlikte bu ilçede Pazar günü kurulan pazar sayısı yedi olmuştur. Bursa'da haftanın günlerinden birisinin adını taşıyan tek pazarı Çarşamba Pazarı'dır. Aslında bu pazar Çırpan Mahallesi'nde kurulur. Fakat buradaki semt Bursa'da Çarşamba Pazarı olarak tanınır. Burada bir pazarın semte adını vermesi durumu söz konusudur.

Bursa ve Çanakkale kentleri aynı coğrafi bölümde yer almakla birlikte beşeri ve ekonomik özellikler yönünden önemli farklar gösterir. Tarihsel geçmişi içinde önemli fonksiyonlar üstlenmiş bir kent olan Bursa, 1987 yılından itibaren Büyükşehir statüsündedir ve bu yönüyle günümüzdeki 16 metropoliten kentimiz arasında gelişmiş sanayisi ile dikkati çeker. Nitekim bazı sosyo-ekonomik göstergeler de iki kentimiz arasında önemli farklılıklara işaret eder. Örneğin, Türkiye GSMH'na katkısı bakımından Bursa % 3.79 oranı ile Marmara Bölgesi'nde 11 il arasında İstanbul ve Kocaeli'nden sonra 3. sırada yer alırken, Çanakkale % 0.8 ile 7. sıradadır. Merkez ilçelerin ilin GSMH'sı içindeki payları ise Bursa'da % 54.43 iken Çanakkale'de bu oran % 24.09'dur.(Sönmez, 2001:92)

2000 yılı Genel Nüfus Sayımı sonuçlarına göre iki kent arasında genel nüfus özellikleri bakımından önemli farklar dikkati çeker (Tablo 1). Bursa'nın merkez ilçelerinin her birinin toplam nüfusu, Çanakkale merkezinin toplam nüfusundan çok daha fazladır. Osmangazi ilçesinde yaşayan toplam nüfus, Çanakkale merkez ilçenin toplam nüfusunun yaklaşık 6 katı; Kentsel nüfus olarak ise 7.5 katıdır. Benzer olarak nüfus yoğunluğu da yaklaşık 14 kat daha fazladır. Kentsel yıllık nüfus artış hızı ise Çanakkale'de 0/00 24.55 iken, Bursa'da 0/00 34.67'dir. Çanakkale'de bu oran Türkiye ortalaması olan 0/00 26.81'in altındadır. Kentsel nüfusu daha 1950'lerde 100.000'i aşan Bursa'da 1960 larda otomotiv sanayinin yerleşmesi ile başlayan gelişmeler, kentin sosyal ve ekonomik yapısında önemli değişimler meydana getirmiştir. Bursa'nın kent nüfusu 1927-1960 arasında % 139 luk bir artış gösterirken, 1960 sonrası dönemde kentleşme daha hızlı bir oranda artmış ve bunu izleyen 40 yılın sonunda kentsel nüfus 6 katını aşmıştır. Merkez ilçelerinde Türkiye nüfusunun % 1.9'u, Türkiye kentsel nüfusunun ise % 2.7'si yaşamaktadır (DİE, 2000).

İdari özellikler açısından iki kent arasında görülen farklılıklar kentleşme faktörleriyle yakından ilişkilidir. Bursa ili merkez ilçesi kendi içinde Nilüfer, Osmangazi ve Yıldırım adlarında üç metropol semt ilçesinden oluşur. Nilüfer ilçesinde 6 kasaba 25 köy bulunurken, Osmangazi ilçesinde 4 kasaba 28 köy,

Yıldırım ilçesinde ise sadece 1 adet köy (Hamamlıkızık) bulunmaktadır (Özçağlar, 2005:20). Çanakkale merkez ilçeye bağlı belde sayısı 3, köy sayısı ise 50'dir. Böylece Çanakkale merkez ilçeye bağlı köy sayısının hemen hemen Bursa' merkez ilçelerinin toplam köy sayısına yakın olduğu izlenir.

Tablo 1. Bursa ve Çanakkale Merkez İlçelerine Ait Kent ve Kır Nüfusu Sayıları ve Oranı ile Nüfus Yoğunlukları.

İL/İLÇE	KENT NÜFUSU	KIR NÜFUSU	TOPLAM NÜFUS	KENTSEL NÜFUS ORANI (%)	NÜFUS YOĞUNLUĞU (Kişi/km ²)
Nilüfer (Merkez)	136.557	42.202	178.759	76	473
O.Gazi (Merkez)	569.003	60.699	629.702	90	1.578
Yıldırım (Merkez)	478.584	1.023	479.607	99.7	1.208
Bursa MERKEZ İLÇELER TOPLAMI	1.184.144	103.924	1.288.068	92	1.097
BURSA GENELİ	1.616.649	490.038	2.106.687	77	191
Çanakkale MRK. İLÇE TOPLAMI	75.810	28.395	104.205	73	112
Ç.KALE GENELİ	215.571	249.404	464.975	46	47

Kaynak: DİE, 2000.

İllerin Sosyo-Ekonomik Gelişmişlik Sıralaması (DPT, 2003) ve İlçelerin Sosyo-Ekonomik Gelişmişlik Sıralaması (DPT, 2004) adlı raporlarda açıklanan sonuçlar, Bursa ve Çanakkale kent merkezleri arasındaki sosyo-ekonomik gelişmişlik farkını çok açık olarak yansıtmaktadır (Tablo 2). Çanakkale Merkez İlçe, Türkiye'deki tüm ilçeler arasındaki sosyo-ekonomik gelişmişlik sıralamasında 1996 yılında 35. sırada bulunurken, 2004 yılında 39. sıraya gerilemiştir. (Hatta Bozcaada 46. sıradan 36. sıraya yükselerek merkez ilçenin önüne geçmiştir.) Buna karşın Bursa Büyükşehir ise birinci sıraya yükselmiştir (söz konusu çalışmada İstanbul, Ankara ve İzmir Büyükşehirleri gelişmiş merkezler olarak kabul edildiğinden araştırma kapsamı dışında bırakılmıştır). Bu sonuçlara göre Bursa Büyükşehir, beş kademeye ayrılan iller grupları arasında 1. derecede gelişmiş iller grubunda yer alırken, Çanakkale Merkez İlçe ikinci derecede gelişmiş iller grubunda yer bulabilmiştir.

Yerleşme tarihinin çok eskilere dayandığı Çanakkale, bilindiği gibi 20. yüzyılın ilk çeyreğinde 1912 Mürefte depremi ve Çanakkale Savaşlarının (1914-1918) etkisiyle önemli ölçüde zarar görmüş bir kenttir. Mübadele sonucunda da nüfus özellikleri önemli ölçüde değişen kentin, istikrarlı bir gelişmeye erişmesi uzun zaman almıştır. Cumhuriyete kadar Çanakkale'nin Anadolu ile karayolu ilişkisi patikalar aracılığıyla at arabaları ile sağlanmıştır. Ulaşım ağının geç kurulması nedeniyle sanayi, alt yapısını tamamlamış komşu illere kaymıştır (Çavuş,2003:142). Kentsel gelişim Türkiye'de olduğu gibi 1950'lerden sonra hız kazansa da, sanayileşmenin cıvıllığına ve iş olanaklarının azlığına bağlı olarak kentin merkezi çok büyük ölçüde nüfuslanma özelliği göstermemiştir.

Tablo 2. Bursa ve Çanakkale İlleri ile Bu İllerin Merkez İlçelerinin Bazı Sosyo-Ekonomik Göstergelere Göre Bulunduğu Gelişmişlik Sırası

Seçilmiş Bazı Sosyo-Ekonomik Göstergeler	Çanakkale İlinin 81 İl İçindeki Sırası	Bursa İlinin 81 İl İçindeki Sırası	Çanakkale Merkez İlçenin 872 İlçe İçindeki Sırası	Bursa Metropolitan İlçenin 872 İlçe İçindeki Sırası
Nüfus	43	5	119	2
Şehirleşme Oranı	65	6	73	10
Nüfus Yoğunluğu	59	6	167	4
Nüfus Artış Hızı	55	7	127	61
TarımSektöründe Çalışanların Oranı	57	78	843	870
Sanayi SektöründeÇalışanların Oranı	27	2	171	5
Sosyo-Ekonomik Gelişmişlikte Genel Sırası	24	5	39	1

Kaynak: DPT; 2003, 2004.

Çanakkale merkezinde ilk lisenin 1949 yılında açılması, halk kütüphanesi çalışmalarının 1970'lerde başlaması kentsel gelişmeye geç katılmasının işaretleri olarak da düşünülebilir. Bu açıdan ele alınırsa Bursa, kentleşme yönüyle nüfus kriterlerinin dışında sosyo-ekonomik bakımdan zengin fonksiyonlara öteden beri sahip bir kent durumundadır. Çanakkale'de kentsel gelişmenin 18 Mart Üniversitesi'nin kurulması ile başladığı da söylenebilir. Sadece kent merkezindeki okullarda yükseköğrenim gören öğrenci sayısı 1992-1993 öğretim yılında 2.116 iken, 2005-2006 öğretim yılında bu sayı 12.389'a ulaşmıştır. Üniversitenin akademik personel sayısı da her geçen yıl artış göstererek günümüzde 798 olmuştur.

Üniversitenin kurulmasıyla birlikte bilimsel, kültürel etkinliklerin doğrudan ve dolaylı etkileri kentte yaşam kalitesini artırmıştır.

Ülkemizde kentleşmenin “büyük kentlerin daha çok büyümesi” şeklinde gerçekleşmesi, kentlerimizde merkezden çevreye doğru bir yayılmaya, ayrıca merkezlerde büyük nüfus yığılmasına neden olmuştur. Nitekim Bursa’da anakent sınırları içinde yaşayan kentli nüfus, Bursa genelindeki kentli nüfusun % 73’ünü oluşturur. Bu süreç, fiziki eşiklerle sınırlanan anakent sahasında göçlerle birlikte daracık sokak ve caddelerle şekillenen yeni semtlerin, meydanlardan, yeşil alanlardan, sosyal ve kültürel mekanlardan yoksun kalışlarıyla sonuçlanmıştır. Bu ortam içinde semtlerle birlikte şekillenen pazar yerleri, ilk ortaya çıkışlarından bugüne değin herhangi bir planlama olmaksızın büyümelerini sürdürmüşlerdir.

Tablo 3. Bursa ve Çanakkale İleri Merkez İlçelerde Pazar Kurulan Günler ve Pazar Sayıları

Pazar Kurulan Günler	Bursa Pazarları			Toplam	Çanakkale Pazarları
	Osmangazi	Yıldırım	Nilüfer		
Pazartesi	3	5	-	8	-
Salı	5	7	-	12	1
Çarşamba	6	5	1	12	-
Perşembe	4	4	2	10	-
Cuma	5	4	-	9	1
Cumartesi	5	3	1	9	-
Pazar	6	5	-	11	1
<i>Toplam</i>	34	33	4	71	3

Çanakkale merkez ilçede ise kentsel büyüme ve kent merkezinde nüfus yoğunlaşması 1992’den sonra üniversitenin kurulmasına bağlı olarak aldığı göçlerle hız kazanmıştır. Kentteki imar çalışmaları uzun yıllar mevcut dokunun planlanması şeklinde ele alındığından, yeni gelişme bölgelerinde sorunlar belirmeye başlamıştır. Başta mevcut pazar yerleri olmak üzere her türlü etkinlik alanları kent meydanı ve çevresinde toplanmıştır. Böylelikle toplu konutlarla gelişen kenar alanlar, buralardaki geniş arazilerin varlığına karşın, modern pazar yerinden, meydanlardan, parklardan, sosyal ve kültürel tesislerden yoksundur.

Kentleşmenin hız kazanmasıyla birlikte tüm dünyada olduğu ülkemizde de kent merkezlerinde ve fonksiyon alanlarında önemli değişimler görülür. Kent merkezlerinde nüfus artışı ve yoğunlaşmayla paralel gelişen bu süreçte, hizmet alanlarının büyümesi ve yoğunlaşması da söz konusudur. Bu süreçte kentlerimizdeki semt pazarları sayıca çok arttığı gibi ölçek olarak da oldukça geniş mekanları kaplamaktadır. 350 semt pazarı bulunan İstanbul'da aynı gün içinde elli farklı semtte pazar kurulmaktadır. Bursa'nın merkez ilçelerinde de hemen her mahallede kurulan pazarların sayısı 71'e ulaşmış; her bir pazardan ise ortalama 7-8 mahallenin yararlandığı anlaşılmıştır (Tablo 3). Çanakkale merkez ilçede ise haftada sadece üç pazar kurulur ve bu pazarlardan merkez ilçede bulunan yedi mahallenin sakinleri yararlanır

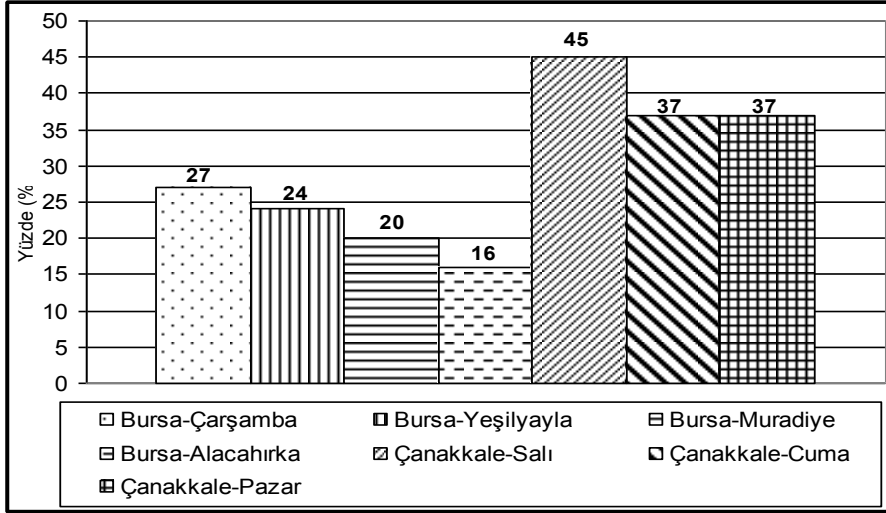
5. Bursa ve Çanakkale Periyodik (Haftalık) Semt Pazarlarının Uygulanan Anket Sonuçları Üzerinden Karşılaştırılarak Değerlendirilmesi

5.1 Pazar Esnafına Yönelik Anket Sonuçlarının Değerlendirilmesi

Gıda ürünleri satıcılarına yöneltilen “*Satmakta olduğunuz malların üreticisi misiniz?*” sorusuna, Bursa pazarlarındaki esnafın % 22'si ‘üretici’ olduğunu beyan ederken, Çanakkale pazarlarının ortalaması bundan çok yüksektir: % 40. Ancak bu sonuçlar yanıltıcı da olabilir. Çünkü bazı vergi kolaylıkları nedeniyle üretici belgesi alanlar dışarıdan mal alıp satış yapabilmektedir. Pazar kurulmadan önceki gece boyunca çeşitli yörelerden kamyonlarla getirilen sebze ve meyvelerin pazarcılara denetim dışı mal boşalttıkları saptanmıştır. Bu uygulama meyve-sebze halleri dışında gerçekleştiğinden hem gıda denetimleri açısından bir problem oluşturmakta, hem de vergi mükellefi diğer pazar esnafını olumsuz etkileyerek haksız rekabete yol açmaktadır. Aslında bu sorun üretici belgesi olanların “ne ürettiği” ve “ne kadar” ürettiğinin denetlenmesiyle çözümlenebilir.

Çanakkale pazarlarına daha çok merkez ilçeye bağlı köylerden (toplam 50 köy) üreticiler gelmektedir. Çanakkale'nin ekonomisinde tarımsal üretimin hala önemli bir rol oynamasının bu sonuçta etkileri olduğu açıktır. Kent merkezinde tarımsal etkinlikler de dikkat çekicidir. Merkeze bağlı yakın mesafedeki köyler bir yana, kentin merkezinden geçen Sarıçay çevresi günümüzde halen semt pazarlarına ve günlük tüketime yönelik olarak manavlara taze sebze sağlayan bostanlar içerir. Cuma Pazarı ve Pazar Pazarı buradaki alanlara 10-15 dakikalık yürüyüş mesafesindedir. Sözü edilen alan hızlı bir şekilde konut alanı haline geldiğinden

yakın bir gelecekte söz konusu tarımsal alanların ortadan kalkacağı kolayca tahmin edilebilir.



Grafik 1.Bursa ve Çanakkale Merkez İlçe Pazarlarındaki Pazar Esnafı İçinde Üreticilerin Oranı

Genel olarak semt pazarlarında satış yapan üreticilerin azaldığı bilinmektedir. Oysa sağlayacağı toplumsal ve ekonomik yararlar nedeniyle pazarlarda üreticilere daha çok yer verilmesi gerekir. Çünkü semt pazarlarının esas işlevlerinden birisi de hem üreticinin hem de fiyatlar yönüyle tüketicinin korunmasıdır. Öte yandan, geçim kaynakları sınırlı kırsal alanlardaki üreticiler de desteklenmiş olacaktır. Gıda harcamaları ülkemizde hane bütçesi içinde çok önemli bir yer tutar. Türkiye genelinde hane halklarının tüketim amaçlı yaptığı harcamalar içinde en yüksek payı kiradan sonra % 30'a yaklaşan oranda gıda harcamaları alır. Öte yandan yapılan araştırmalar ülkemizde tarım ürünlerinde 7-8 aracının bulunduğunu, böylece ürünlerin tüketicinin eline % 80 pahalı olarak ulaştığını ortaya koymaktadır (İşcen, 2004). Üreticiden tüketiciye giden zincirlerin kısaltılması açısından semt pazarları önemli bir rol üstlenir. Ayrıca uygun tüketici fiyatlarının oluşmasında, organize perakendeci kuruluşlarla semt pazarlarının rekabetinin enflasyonla mücadelede yardımcı olduğu da düşünülebilir.

Tüm pazarlar için ortak sayılabilecek özelliklerden birisi de alıcıların % 90'ın üzerindeki kısmının kadın ve satıcıların % 90'ına yakınının da erkeklerden oluşmasıdır. Bu durum pazarlarda hemen ilk bakışta dikkati çeker (Özgüç ve

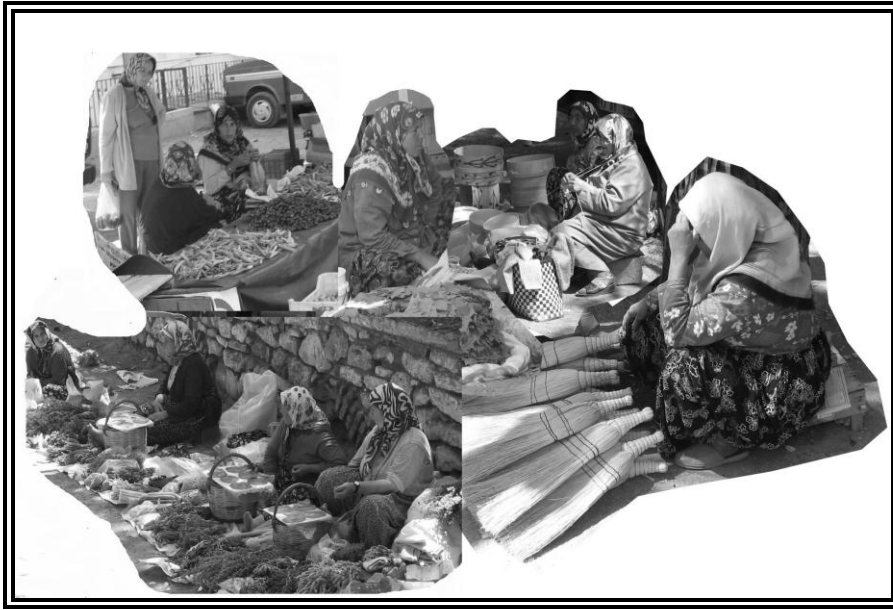
Mitchell;2000:49). Ancak Çanakkale pazarlarında satıcılar arasında kadınların azımsanmayacak bir sayıda oldukları söylenebilir. Oysa Bursa pazar yerlerinde satış yapan kadınlar gerçekten de sayıca çok azdır. Bu farklılık iki kentin kırsal-kentsel ekonomileriyle ilişkilidir. Kırsal kesimlerde ailelerin ürettiği ürünlerin kadınlar tarafından satışa sunulmasına dünyanın bir çok yerinde rastlanır. Ancak burada dikkati çeken, kadın satıcıların satışa sundukları çeşitlerin ve miktarın oldukça sınırlı oluşudur. Ürün çeşitliliğinin arttığı, hacimli tezgahlardaki satıcıların tamamı erkeklerdir ve bunların büyük bölümü de üretici değildir.

Pazarlardaki satıcılar arasında kadınlara ve engelli yurttaşlara belirlenecek bir oranda yer verilmesi sağlanarak pazar kullanımında adil kurallar gözetilmelidir. Ev hanımları çeşitli el becerisi gösterdikleri ürünlerin satışı ile ekonomik geçim kaynağı elde edebilirler. Özellikle pazarlarda Çanakkale'de dağ köylerinden gelerek oya, dantel vb işlemler, tahta kaşıklar satarak geçimini sağlayanlara rastlanır. Böylece geleneksel olarak süren bazı üretimlere destek sağlanabilir. Bilindiği gibi semt pazarlarından bazıları ürünleriyle ünlenerek adeta turistik destinasyon merkezi haline gelmiştir. Örneğin Gönen Salı Pazarı (Balıkesir), çeyiz işleri ile dünyaca tanınır hale gelerek ürün ihracına başlamıştır.

Geçimini tamamen pazarcılık işi ile sürdürenlerin oranları her iki ilde birbirine yakındır. Bursa'da bu ortalama %76 iken Çanakkale'de % 69'dur. Semt pazarlarında geçimlerini pazarcılıkla kazanan yığınlar düşünüldüğünde, semt pazarı etkinliklerin daraltılması veya ortadan kaldırılmasının söz konusu olamayacağı açıktır (Tablo 4). Ülkemizdeki organize perakendeci kuruluşların ve gıda sektöründe üretim ve dağıtım yapan firmaların birer birer yabancı sermaye tarafından elde edilişleri göz önüne alındığında konunun ulusal ekonomi açısından stratejik bir önem taşıdığı da ileri sürülebilir.

"İşinizi severek mi yapıyorsunuz?" sorusuna alınan yanıtlar Bursa pazarlarında birbirine yakın değerlerdedir ve ortalaması % 71'dir. Çanakkale pazarlarında ise genel olarak işini severek yapanların oranı % 49'dur. Ancak pazarlar arasında belirgin farklar söz konusudur. İşini severek yapan esnafın oranı % 65 ile en çok Salı Pazarı'ndadır. Cuma Pazarı'nda ise bu oran hayli düşüktür: % 32. Çanakkale'nin diğer pazarlarına göre ürün çeşitliliğinin daha fazla olduğu, daha hareketli bir pazar konumundaki Cuma Pazarına, çevre il ve ilçelerden gelen çok sayıda esnaf da katılır. Bu pazarın çevresinde 100 kadar da kayıt dışı pazarcı bulunur. Yerli esnaf dışarıdan gelen esnafın varlığından, rekabeti artırdıkları ve

pazar paylarının azaldığını ileri sürerek rahatsızlık duymaktadır. Görüşmelerde, Cuma Pazarına dışarıdan gelen esnaflar da burada iyi bir konukseverlik görmediklerini ya da ödedikleri ücretlerin farklı olduğunu, maliyetlerinin yüksek olduğunu beyan etmiştir. Bu yönüyle yanıtların daha çok pazar yerlerinin huzuru ve gerilimiyle ilişkili olduğu düşünülebilir.



Fotoğraf 1. Çanakkale Pazarlarında Satış Yapan Kadınlara, Bursa Pazarlarına Göre Daha Sık Rastlanır. Bunlar Arasında Geleneksel Ürün Satışı yapanlar Oldukça Yaygındır(Çanakkale Pazarlarından görünüm)

“Gün içinde yeme içme gereksinimlerinizi hangi yolla karşılıyorsunuz?” sorusuna alınan yanıtlar önemli bir farklılaşmayı da ortaya çıkarmaktadır. Bu soruya Bursa pazarları esnafınca “lokantalar yoluyla” yanıtı verenlerin oranı % 60’tır ve Bursa’daki tüm pazarlarda esnafın en çok orana sahip yanıtı budur. Paket servis olanaklarından yararlandıklarını söyleyenler de vardır. Çanakkale’de ise sonuçlar Bursa’dakinden oldukça farklıdır. Her şeyden önce buradaki tüm pazarlarda en yüksek orana sahip ilk iki yanıt içinde “lokantalar” yanıtı yoktur. Burada esnafın yaklaşık yarısının kendi getirdiği yiyeceklerle, diğer yarısının da seyyar satıcılar yoluyla karnını doyurduğu anlaşılmaktadır. Bu durum kentleşme faktörünün yakından bağlı olduğu tüketim kalıplarıyla ilişkilidir. Ayrıca çalışmada ele alınan

Bursa pazarları, kentten en eski pazarlarından. Pazarın kurulduğu cadde ve sokaklar geçmişte bir cazibe ortamı olarak düşünüldüğünden mekanın şekillenmesinde bu düşüncenin önemli etkileri izlenmektedir. Örneğin pazar kurulan caddelerde tüm yapıların zemin katlarında çeşitli mal ve hizmet satışı gerçekleştiren dükkanlar, mağazalar yer alır. Bunların arasında lokantalar vb işletmeler de bulunur. Oysa Çanakkale'deki tüm pazar yerlerinde lokantalar vb olanaklara ulaşmak için mesafe oldukça fazladır.

Tablo 4. Bursa ve Çanakkale Merkez İlçelerde Kayıtlı Pazarcı Sayıları

Osmangazi İlçesi	6.873	Muradiye	177
		Alacahırka	191
		Çarşamba	357
Yıldırım ilçesi	6.322	Yeşilyayla	732
Nilüfer İlçesi	1.200	-	-
Bursa Merkez İlçeler Toplamı	14.395		1.457
Çanakkale Merkez İlçe Toplamı	2030	Salı Pazarı	338
		Cuma Pazarı	879
		Pazar pazarı	315

Kaynak: Bursa Seyyar Pazarcılar Odası ve Çanakkale Belediyesi. (2006)

Pazar esnafı için cami ve kahvehanelerde bulunan tuvaletler sıklıkla tuvalet ve lavabo gereksinimlerinin karşılandığı yerlerdir. Birçok pazar yerinde ise bu gereksinimin düşünülmemiş olması hayret vericidir. Çanakkale'deki bazı pazar esnafının bu konuda otoparktaki araçların aralarını kullandıklarını söylemeleri dikkat çekicidir. Cami bahçeleri ve kahvehaneler pazar kurulan günlerde daha fazla kalabalık barındırır. Ancak belirtmek gerekir ki pazar yerlerinde -satıcı ya da tüketici olsun- kadınların tuvalet/lavabo vb gereksinimleri tamamen unutulmuş görünüyor.

5.2 Tüketicilere Yönelik Anket Sonuçlarının Değerlendirilmesi

"Pazar esnafı çevrenin temizliğine özen gösterir." İfadesini, 'katılıyorum' şeklinde yanıtlayan tüketicilerin oranı Bursa'da ortalama % 36 iken Çanakkale'de oldukça düşüktür. Bursa'da bu oran Muradiye (% 50) ve Çarşamba (% 46) Pazarlarında yüksek iken Yeşilyayla Pazarında oldukça düşüktür: %18.

Çanakkale’de ise bu oran Salı Pazarında en yüksek (% 31), Cuma Pazarında ise en düşüktür (% 10). Bu durum pazar yerlerinin etkin denetim ve kontrolü ile ilişkilidir. Muradiye ve Çarşamba pazarları Osmangazi Belediyesi’nce denetlenmektedir. Ayrıca bu pazarlar, kentin geleneksel merkezi alanlarına oldukça yakındır ve buradaki semtlerin sosyo-ekonomik gelişmişlik derecesi yüksektir. Öte yandan Yeşilyayla Pazarının çok büyük ölçekli bir pazar yeri özelliği göstermesi bu sonuçta etkili olmuştur. Kapanış saatlerinde birçok noktadan başlayan söz konusu pazarın temizliği gece boyunca sürmektedir. Büyük ölçüde dağınık ve kontrolsüz pazar yerlerinin temizliği yeterli ölçüde yapılamayacağı gibi temizlik maliyetlerini de yükseltmektedir.

Çanakkale’de de benzer bir durum söz konusudur: Sosyo-ekonomik açıdan daha gelişmiş bir nüfus kütlesi barındıran Cevatpaşa Mahallesi’nde kurulan Salı Pazarı ile daha büyük ölçeğe ve daha kozmopolit esnaf profiline sahip Cuma Pazarı’nda alınan yanıtlar bu görüşleri destekler niteliktedir. Gerçekten de pazar yerlerinde üretilen çöplerin gelişigüzel ortama atılması ve birikmesi toplum sağlığı için tehlike oluşturur. Ayrıca ortama atılan çöpler nedeniyle zaman zaman mazgallar ve kanalizasyon tıkanmaktadır. Oysa tüm bu olumsuzluklar denetim ile kolayca çözülebilecek sorunlardır.

Ankette sorulan “Pazarda kavga ve tartışmalara rastlanmaktadır.” ifadesine ‘katılıyorum’ şeklinde yanıt veren tüketicilerin oranı Bursa’da % 33 iken, Çanakkale’de % 23’ tür. Pazarlardaki emniyeti ve güveni sorgulayan ifadelerden “Pazarda kap-kaç olayları yaşanmaktadır.” ifadesine ‘katılıyorum’ şeklinde yanıt veren tüketicilerin oranı Çanakkale’de (% 31) Bursa’dan (% 28) daha yüksektir. Bursa’da ortalamayı Muradiye pazarı (% 40) artırırken, Çanakkale’de Cuma Pazarı % 70 oranı ile dikkat çekicidir. Hırsızlık, kapkaç olaylarının varlığı ve son yıllarda sayıca artışları toplumca endişe ile izlenmektedir. Bazı belediyelerin semt pazarları için kap-kaç timi kurduğunu açıklaması, çeşitli yayınlar aracılığıyla semt pazarlarını kullanan yurttaşlara hırsızlığa karşı önerilerin tekrarlanması, aslında bazı semt pazarlarının kentli insanın yaşamında bir gerilim kaynağı oluşturduğuna kanıttır.

“Pazardan alışveriş yapma nedeniniz nedir?” sorusuna her iki ildeki tüketiciler en çok “ucuz olması” yanıtını vermiştir. Ancak Bursa Muradiye pazarında % 30 oranıyla ilk sırayı alan neden “sebze ve meyvenin taze olması” şeklindedir. Semt pazarlarının tüketicilerce tercih edilmesinde “ucuzluk” en önemli faktör olarak belirlenmiştir. Tüketicilerin “pazardan alışveriş yapma nedeniniz

nedir?” sorusuna “ucuz olması”, “sebze meyvenin taze olması”, “pazardan alışverişin keyifli olması”, “evime yakın olması”, “denetim ve kontrollerin olması”, “komşu ve tanıdıklarla karşılaşarak ayaküstü konuşabilme olanağı vermesi”, “sağlıklı ve temiz olması” seçenekleri arasından verdikleri yanıtlar ucuzluğu tercih ettikleri yönündedir. Pazarlardaki fiyatların marketlere göre daha ucuz olduğu düşüncesi iki kentin tüketicileri tarafından da baskın bir oranla (% 85) paylaşılmaktadır. Pazarlardan alışveriş yapmayı tercih etmenin çeşitli nedenleri söz konusudur. Aynı zamanda pazardan alışveriş yapmayı tercih eden tüketicilerin bu seçimlerinin süreklilik gösterdiği de saptanmıştır.

Bursa pazarlarında toplanmış mantarlara rastlanmazken, Çanakkale’de pazarlardan alışveriş yapan tüketicilerin % 25’i toplanmış mantar aldığını, %28’i de pazarlardan ilaç niyetine şifalı bitkiler aldığını beyan etmiştir. Bilindiği üzere özellikle kırsal kesimde ormanlardan, çayırlardan mantar toplayıp yeme alışkanlığı oldukça yaygındır. Yenen mantarlar ve zehirli mantarların yan yana yetişmesi ve birbirlerine çok benzemeleri mantar zehirlenmelerinde önemli rol oynar. Türkiye’de 1990-1994 yılları arasında Zehir danışma Merkezi’ne 675 mantar zehirlenmesi nedeniyle başvuru olmuştur. (Mat,2000: 3-6) Semt pazarlarında çeşitli hastalıklara (tansiyon, şeker, kalp, kanser vb) iyi geldiği etiketlerle ifade edilen pek çok bitki kolaylıkla satın alınabilmektedir. Bitkisel ilaçların bu konuda hiç eğitim almamış kişilerce hazırlanması insan sağlığı yönünden başka bir tehlikeye neden olmaktadır. Çünkü bitkisel ilaçlar da sentetik ilaçlar gibi zararlı olabilmektedir.

Çanakkale’deki pazar yerlerinde Bursa pazarlarından farklı olarak çeşitli kümes hayvanlarının canlı olarak satışının da yapıldığı dikkat çekmiştir. Son günlerde halk sağlığını ciddi bir şekilde tehdit eden “kuş gribi” olarak adlandırılan bir hastalık söz konusudur. Hasta kanatlılardan temas yoluyla insanlara geçen bu yeni virüs (H5N1 türü) ölümlere neden olabilmektedir. Çanakkale’deki pazar yerlerinde, gıda maddeleri satışı yapan tezgahlar ile kanatlı hayvanların yan yana bulunması halk sağlığı açısından önemli bir sorun olarak işaretlenebilir.

Tüketicilerin hakları konusunda bilinçli olmaları sahip oldukları sosyo-ekonomik düzeyle yakından ilişkilidir. İl, ilçe ve pazarlar ölçeğinde izlenen farklılıklar bu durumu desteklemektedir. “Pazarda alışveriş esnasında veya sonrasında karşılaştığınız problemleri çözmek için başvuruda bulunabileceğiniz kurum ya da kuruluşları biliyor musunuz?” sorusuna “evet, biliyorum” yanıtını verenlerin oranı Bursa’da ortalama % 54 iken bu oran Çanakkale’de % 48’dir. Bursa

Muradiye pazarında ise tüketicilerin tamamı bu soruyu “evet” olarak yanıtlamıştır. Bu sonuçlar, semt pazarlarından yararlanan veya etkilenen yurttaşlarımızın hakları konusunda afiş, broşür vb. materyal ile bilgilendirilmesine gereksinim bulunduğunu ortaya koymaktadır. Bu tür bilgilendirme çalışmalarına, sosyo-ekonomik düzeyi nispeten düşük semtlerden başlanmalıdır. Semt pazarları ilgili kurumlara geri dönüşüm vb konularda çevre bilincini geliştirecek çalışmalara olanak sağlayan fırsat eğitimi ortamı olarak da düşünülmelidir.

5.3 Semt Sakinlerine Yönelik Anket Sonuçlarının Değerlendirilmesi

Geçmişte pazar kurulan cadde ve sokaklara yakın oturmak tercih edilen bir özellikti ve bu özellik gayrimenkul değerlerine de artırıcı bir etki yapardı. Ancak açık semt pazarlarının artık sorun üreten mekanlar olarak görülmesi, günümüzdeki tercihi, “pazarın etki alanı dışında olarak pazara yakın olmak” şeklinde değiştirmiştir. Pazarların açılış ve kapanış saatleri denetlenmediğinden erken saatlerde başlayan çadır, branda, tezgah kurma hazırlıklarının gürültüsü günün ilerleyen saatlerinde çığırkanlık, yüksek sesle bağırıp çağırmayla sürmektedir. Evlerde bulunan yaşlı, hasta ve küçük çocuklar ile aileleri bu durumdan olumsuz olarak etkilenirler.

“Pazar kurulan günlerde genel olarak günlük yaşantınız nasıl etkileniyor?” sorusuna “olumsuz etkileniyor” yanıtı verenlerin oranı Bursa’da % 32’dir. Bu oran Çanakkale’nin tüm pazarlarında % 13’tür. Bursa’da semt sakinlerinin yanıtları pazar yerlerine göre önemli farklılıklar gösterir. Örneğin bu soru Bursa Yeşilyayla Pazarı çevresindeki semt sakinlerince % 80 oranında “olumsuz etkileniyor” şeklinde yanıtlanırken, Alacahırka Pazarı çevresindeki semt sakinlerinin sadece % 8’i “olumsuz etkileniyor” şeklinde görüş bildirmiştir. Alacahırka açık semt pazarının, müstakil bir pazar alanına taşınmasının sonuca yansımaları anlamlıdır. Ancak haftasonu tatil gününde kurulan Yeşilyayla pazarından olumsuz etkilendiklerini bildirenlerin oranı çok yüksektir. Yeşilyayla Pazarı doğu-batı yönünde kentin önemli bir ulaşım arteri olan T. M. Ali Caddesi üzerinde kurulur. 1970’li yılların ortalarında küçük bir pazar olarak kurulduğu günlerde trafik açısından bir engel söz konusu değildi. Ancak zamanla pazar kurulan günlerde ağır vasıta ve otobüslerin de dahil olduğu araçların pazarın içinden geçişi tehlikeli bir durum oluşturmuştur. Çarşamba ve Muradiye pazarları da benzer sorunlar üretirler. Gerek pazar kurulan cadde ve sokakların gerekse pazar esnafına ait araçların ara sokaklara park edilmesiyle alternatif yollara kayan trafik, çok geniş alanlara yayılarak büyük bir yoğunluk

oluşturmaktadır. Pazar kurulan yerlerin çevresinde ikamet edenler okula, işlerine ulaşmakta önemli güçlüklerle karşılaşır. Cenaze vb törenlerini güçlükle yapabilirler, evlilik tarihleri ise pazar kurulmayan bir güne kaydırırlar. Semt sakinleri evlerine girip çıkarken günlük yaşamalarının yanında araçlarını da kullanamazlar. Araçlarını kullanmak isteyenler ise bir gün önceden semt dışındaki alanlara araçlarını park ederler. Küçük yaştaki öğrenciler servis araçlarına uzak mesafelerden binebilirler ve dönüşte yine uzak noktalara bırakılırlar. Pazar günü ise çeşitli tören ve etkinlikler için uygun bir gün olduğundan, Yeşilyayla pazarı çevresinde yaşayanlar ise haftanın tatil gününde adeta ev hapsi cezası yaşarlar.



Fotoğraf 2. Yaklaşık 2 km Uzunluğundaki Bursa Yeşilyayla Pazarı'nın Doğu Girişinden Bir Görünüm.

Çanakkale'de pazar günü kurulan semt pazarından olumsuz etkilendiklerini bildirenlerin oranı hafta içi kurulanların çevresindeki sakinlerle aynı orandadır (% 13). Çanakkale'nin merkezinde bir yerden bir yere ulaşım Bursa'ya oranla çok kolay gerçekleşmektedir. Pazarlar ve onların kalabalığı henüz Bursa ölçeğinin çok gerisindedir. Çanakkale merkezinin ölçeği nedeniyle buradaki pazarlarda yıllardır esnaflık yapanlar ile semt sakinleri arasında ahablık, akrabalık, birbirini tanyor olma durumu da oldukça yaygındır. Dolayısı ile sorunların yaygın olarak geleneksel bir şekilde idare edildiği ileri sürülebilir. Kentleşme ile yurttaşların hak

engellemelerini sorgulamaya daha istekli, kentsel yaşam konusunda daha sorumlu ve daha kaygılı hale geldikleri söylenebilir.

“Pazar kurulan günlerde itfaiye, ambulans vb. araçların mahalledeki adreslere ulaşımından endişe edilmektedir” ifadesini, ‘katılıyorum’ şeklinde yanıtlayan semt sakinlerinin oranı Bursa’da % 63, Çanakkale’de % 60’tır. Her iki ildeki oranların birbirine yakın değerlerde olmasına karşın pazar yerlerinin mekansal özelliklerinin bu soruda farklılaşmayı yakından etkilediği düşünülmelidir. Örneğin Bursa’da Yeşilyayla Pazarı semt sakinleri çok yüksek oranda (% 81) endişelerini ifade ederken, Alacahırka Pazarında ise bu oran en düşük seviyededir (% 32). Benzer olarak Çanakkale’de Pazar Pazarı çevresindeki semt sakinleri % 62 oranıyla, Cuma Pazarı çevresindeki semt sakinlerine göre (% 12) bu konuda daha fazla endişe duymaktadır.

Her iki kentimizde de pazar kurulan semtlerdeki yüzlerce cadde ve sokağa ambulans, itfaiye ve polis araçları giremez durumdadır. Bu koşullarda olası bir deprem, yangın vb afet tehlikeleri kent yöneticilerine ağır bir sorumluluk yüklemektedir. Bursa İtfaiyesi’den alınan bilgilere göre yangınlara müdahalede için 26 saniyede tüm araçların garajdan yola çıkabildiği; ancak gösterdikleri bu çabanın pazar kurulan semtlerde anlamını yitirdiği açıklanmaktadır. Öte yandan pazarlar nedeniyle birkaç kez yangınlara müdahalede olumsuz deneyimler yaşandığı aktarılmıştır. 112 Acil Servis Hizmetleriyle ilgili olarak yapılan görüşmede de ambulansların pazar çevresinden dolaştıkları, cadde veya sokaklara sedye ile yaya olarak ulaştıkları ve bu şekilde hasta taşıma zorluğunun çok vakit kaybettiği anlaşılmıştır. Bursa’da 112 servisi için standart ulaşım süresi 6 dakikadır. Ancak pazar kurulan semtlerde bu sürenin 25 dakikaya çıktığı, geciken acil müdahale nedeniyle ölümle sonuçlanan vakalar söz konusudur. Gerek İtfaiye Müdürlüğü gerekse 112 Acil Servis yetkilileri, ulaşımı engelleyen semt pazarlarının kaldırılması için ilgili belediyelere başvurduklarını ifade ediyorlar.² Çanakkale için de durum farklı değildir. 112 Acil Servis Şube Müdürlüğü’nden alınan bilgiler de Salı ve Pazar pazarlarının kurulduğu cadde ve sokaklara girilemediğini, müdahale için adreslere sedye ile ulaşmaya çalışıldığını gösteriyor.

² Bursa BŞB. İtfaiye Grup Amiri Orhan Geçgel ve Bursa İl Sağlık Müd. 112 Acil Servis Hiz. Sor. Dr. Melek Sakler ile; Çanakkale İl İtf. Müd. Ercan Tursu, Çanakkale Sağ. Müd. 112 Acil Servis Hiz. Şub. Müd. Turan Koral ile 112 Doktoru Engin Özcan ile yapılan görüşmelerden sağlanan bilgiler.

Tablo 5. “Sizce Buradaki Pazar Yerinin En Önemli İlk Üç Sorunu Nedir?” Sorusuna Semt Sakinlerince En Çok Verilen Yanıtların Dağılışı (%)

	1	%	2	%	3	%
Y.YAYLA PAZ. (Bursa)	Acil durumlarda ulaşımı engellemesi.	16	Çevre kirliliği oluşturması	15	Gündelik ulaşımı aksatması veya engellemesi.	13
MURADIYE PAZ. (Bursa)	Çevre kirliliği oluşturması	26	Acil durumlarda ulaşımı engellemesi.	24	Otopark sorunları oluşturması.	12
A.HIRKA PAZARI (Bursa)	Pazarcıların gürültülü bir şekilde satış yapmaları	30	Otopark sorunları oluşturması.	25	Gündelik ulaşımı engellemesi./ Zabıta ve güvenlik önlemlerinin yetersiz oluşu	12/ 12
ÇARŞAMBA PAZ. (Bursa)	Otopark sorunları oluşturması.	23	Çevre kirliliği oluşturması	17	Acil durumlarda ulaşımı engellemesi.	16
SALI PAZARI (Ç.Kale)	Otopark sorunları oluşturması.	18	Acil durumlarda ulaşımı engellemesi.	15	Gündelik ulaşımı aksatması veya engellemesi.	13
CUMA PAZARI (Ç.Kale)	Otopark sorunları oluşturması.	20	Çevre kirliliği oluşturması	14	Gündelik ulaşımı aksatması veya engellemesi.	13
PAZAR PAZARI (Ç.Kale)	Acil durumlarda ulaşımı engellemesi	21	Yer seçiminin uygun olmaması.	18	Pazarcıların gürültülü bir şekilde satış yapmaları	14

Anket formunda semt sakinlerine “sizce buradaki Pazar yerinin en önemli ilk üç sorunu nedir?” diye sorulmuş ve formda belirlenen on adet sorun (bunların tümü tabloda yer almıştır)dan üçünü işaretlemeleri istenmiştir. Ortaya çıkan sonuçlar ulaşım ile ilgili olarak ciddi problemlerin varlığına işaret etmiştir. Örneğin “acil durumlarda ulaşımı engellemesi” görüşü, ayrı alanlarda müstakil olarak kurulan pazarlar (Alacahırka ve Cuma pazarları) dışında tüm pazar yerlerinde ilk üçe giren sorunlardan birisi olmuştur. Tablo incelendiğinde pazar yerlerinin olumsuz

etkilerinin daha çok ulaşım ile ilişkili olduğu görülmektedir. Salı Pazarında belirlenen ilk üç sorunun ulaşım ile ilgili olması dikkat çekicidir. Öte yandan müstakil bir alanda kurulan Cuma Pazarının ilk üçe giren sorunundan ikisi ulaşım ile ilgilidir. Cuma Pazarının kent merkezinde çeşitli yönlere dağılan önemli bir kavşak noktası olması ve pazar nedeniyle kendine çektiği yaya ve taşıt trafiğini kaldıracak alt yapıya sahip olmaması nedeniyle bulunduğu alandan çevreye taşan bir etki yapmaktadır. Bu durum pazar yerlerinin sadece müstakil alanlara alınmasının sorunları çözemediğini, kuruluş yeri seçimlerinin çok boyutlu olarak ele alınması gerekliliğini ortaya koymaktadır.



Fotoğraf 3. Cuma Pazarı Çanakkale’de Sarıçay Kenarına Kurulur. Pazar Çevresindeki Yeşil Alanlar Pazar Kurulan Günlerde Otopark Olarak Kullanıldığından Zarar Görmektedir.

Çalışmada incelenen tüm pazaryerlerinin buldukları alandan çevreye taşan bir etkiyle yaya ve taşıt ulaşımını engellediği gözlenmiştir. Pazar kurulan günlerde araçlarca geniş alanların park amaçlı işgali ve trafik karmaşası dikkat çekicidir. Oysa Pazar kurulan alanların yaya ve taşıt trafiği açısından büyük bir çekim yaratacağı öngörülerek, bunun için uygun bir ulaşım altyapısı öneren ulaşım planları mutlaka yapılmış olmalıdır. Toplu taşıma sistemiyle bağlantıları mutlaka göz önüne alınmalıdır. Otopark sorunu bulunan alanlarda yakın çevreye ücretsiz toplu taşıma olanakları sunulmalıdır. Söz konusu alanlarda yaya ve araç trafiği akımları, kaynak

ve amaçları açısından mutlaka analiz edilmelidir. Mevcut bir yol üstüne, yayaların yararlanacağı bir tesis kurulacağı zaman; tesisin ölçülendirilmesinin yanı sıra, o alanda proje dönemine kadar, geriye dönük son üç yılın kaza raporlarının incelenmesi de gereklidir (Yıldız, 2001: 150).

Değerlendirme ve Sonuç

Kentlerimizde haftanın belirli günlerinde kurulan semt pazarları ucuzluk, çeşitlilik ve sosyal ortam özelliklerini aynı anda sunması nedeniyle çeşitli gelir düzeyinden tüketicilerin yoğun bir şekilde tercih ettiği ortamlardır (Tek, 2005). Ancak kentlerde cadde ve sokak aralarını işgal eden formdaki pazar yerleri, zaman içinde sayıca ve ölçek olarak büyük artış göstermişlerdir. Öte yandan bu tür pazar yerleri yönlendirme ve denetleme mekanizmalarının yetersizliğine bağlı olarak kentsel gündelik yaşamı felce uğratan problem kaynaklarına dönüşmüştür. Denilebilir ki pazaryerlerinin büyüme süreci haftanın belirli günlerinde topluma eziyete dönüşen, can ve mal güvenliğini tehdit eden, facialara zemin hazırlayan bir alış veriş modeline katlanmayla sonuçlanmıştır. (Çalışkan, 2005:131)

Pazar yerlerinin kullanımında nüfusun ihtiyaçlarının belirlenmesi ve ölçülmesi sağlanmadığından kentsel mekanın toplumsal açıdan adil olmayan kullanım örnekleri ortaya çıkmıştır. Örneğin semt pazarları ile bazı yurttaşların gıda ve tüketim malları gereksinimi karşılanırken bazılarının semt konforları, sağlık hizmeti, ulaşım hizmetleri, boş zamanları değerlendirme vb ihtiyaçlarını karşılamaları engellenir (Harvey, 2003:98-103). Gerek bu yönüyle gerekse sosyal, ekonomik ve psikolojik maliyetlerinin çok yüksek olması nedeniyle açık semt pazar yerleri, kaynak tüketiminde sosyal eşitlik ilkesini de zedeler. Kentsel ortak mekanın ticari bir etkinlik veya topluma hizmet adına topluma eziyete dönüşen bir kullanımına gerek olmadığı gibi semt pazarlarının artan olumsuz etkileri nedeniyle mevcut formunun sürdürülebilir olamayacağı da açıktır. Bugünkü cadde ve sokak aralarını işgal eden formda ve kontrolün olanaksızlaştığı semt pazarları uygulamasının sürdürülmesi herkesin çıkarına aykırı görünmektedir.

Esasen açık pazar yerleri şeklindeki uygulamalar “de facto” özellik taşıır. Pazar yerlerinin kuruluşu 1580 sayılı Belediyeler kanunu ve 2464 sayılı Belediye Gelirleri kanunlarında ifade edilen “karayolunun ticari amaçla işgali harca tabidir.” açıklamasına dayanır. Oysa 2918 sayılı Karayolları Trafik Kanunu 18. maddesi gereğince çıkarılan “Karayolları Kenarında yapılacak ve Açılacak Tesisler Hakkındaki Yönetmelik” hükümlerine göre pazar yerlerinin belediye sınırları içinde

karayolu sınırından itibaren kara yolu sınırı dışına kurulması gerekir. Buna göre semt içlerinde cadde ve sokakları işgal eden biçimdeki pazar yerlerinin kuruluş yeri seçiminin yasal olmaması durumu ortaya çıkmaktadır. Nitekim İstanbul Bahçelievler'de kurulan Pazartesi Pazarının kaldırılması istemiyle açılan kişisel dava sonucunda kaldırılmıştır. (Çalışkan, 2005:128)



Fotoğraf 4. Bursa Çarşamba Pazarından Görünüm: Semt Pazarlarında Araç Trafikğine İzin Verilmesi Yaya İçin Tehlikeli Durumlar Oluşturur. Sağ Alt Köşede Örneği Görülen Yangın Muslukları İse Sokak Aralarında Kurulan Pazar Yerlerinde Mutlaka Bulunmalıdır.

Pazar yerlerinin modern pazar yerleri olarak hazırlanan mekanlara nakledilmesi çalışmaları çeşitli büyük kentlerimizde (Ankara, İzmir Antalya vb) farklı hızlarla sürmektedir. Bursa'da sadece Osmangazi Belediyesi'nce 20'den fazla pazar yerinin taşınması işlemi tamamlanmıştır. Çanakkale'de de bu yönde hazırlık çalışmaları başlatıldı. Ancak konuyla ilgili tartışma toplantılarında Çanakkale Belediyesi kentteki üç pazarın taşınmasının getireceği maliyetler nedeniyle birleştirilerek Cuma Pazarının bulunduğu yerde rehabilitasyonunu öngörmüştür. Mevcut durumda bile Cuma günleri kent içinde araç ve yaya trafiğinde büyük sıkıntılar yaşanmaktadır. Söz konusu öneri hiçbir ölçüm ve değerlendirme olmaksızın ileri sürülmektedir. Eğer bu öneri gerçekleşirse yaşanan sıkıntılar haftanın üç gününü de kapsayacak ve sorunu ağırlaştıracaktır. Öte yandan Cuma

Pazarının kurulduğu yer yakın tarihe kadar Çanakkale'nin mesire yeri olarak kullandığı Sarıçay kenarında asırlık çınarların bulunduğu Çınarlık mevkiidir. Kent içinden geçen Sarıçay'ın kente katmış olduğu değer, Cuma Pazarı nedeniyle ortadan kalkmıştır. Modern bir kent tasarımında kent merkezinden geçiş yapan bir su yolunun bu ölçüde rasyonel olmayan kullanımına yer olmamalıdır. Oysa burası, bir rekreasyon alanı olarak taşıdığı büyük potansiyel ve kentin buradaki alana gereksinimi göz önüne alınarak şekilde değerlendirilmelidir.

Kentlerde yeniden tasarlanarak oluşturulacak modern pazar yerleri, pazar kurulmayan günlerde kentlilerin çeşitli sportif aktivitelerine olanak sağlayacak, otopark gereksinimlerini de karşılayacaktır. Her iki kentimizde de gerçekleştirilen festival, şenlik vb etkinlikler toplumsal sosyal yaşam içinde oldukça önemli bir yere sahiptir. Çeşitli semtlere kurulacak yeni pazar yerleri etkinliklerin semt içlerine kadar taşınmasına sergi mekanları olarak da hizmet edecektir. Kentlilerin dışarıda barınmasını gerektiren olası afetlerde açık alan ve arazilerin yokluğu ve yetersizliği nedeniyle başka bir işleve de sahip olacaktır. (Çalışkan, 2005:131) Nitekim yapılan çalışma ile her iki kentte sabit ve müstakil pazaryerlerinin olumsuz etkileri önemli ölçüde azalttığı anlaşılmıştır. Günümüz toplumunun ve bireylerinin gereksinimlerine uygun olarak düzenlenecek yeni semt pazarı modellerinin bir an önce yaşama kazandırılması yerel yönetimlerce kaçılmayacak bir zorunluluk haline gelmiştir. Kamulaştırma vb yollarla maliyeti ne olursa olsun kent içi semt pazarları, günümüzün koşullarına uygun olarak tasarlanacak yeni mekanlarına aktarılmalıdır. Belediyeler hazırladıkları tüm planlar ve revize çalışmalarında mutlaka pazar alanları ayırmalıdır.

İncelenen pazaryerleri içinde Bursa'daki Çarşamba, Muradiye ve Yeşilyayla pazarlarının, Çanakkale'de ise Salı ve Pazar pazarlarının cadde ve sokak işgal eden türde pazar yerleri olmaları nedeniyle söz konusu mekanlarda acil olarak bazı önlemler alınmalıdır. Buradaki pazar yerleri yeni mekanlarına aktarılan kadar, ilkyardım, yangın ve güvenlik hizmetlerinin aksamadan sürdürülebilmesi için ilgili kurumlar gecikmeksizin alternatif güzergahlar belirlemeli, servis yolları oluşturmalı, gerekli yerlere yangın muslukları yerleştirmelidir. Bursa Büyükşehir sınırları içinde itfaiye araçlarının giremeyeceği dar sokaklarda 950 adet yangın musluğu bulunursa da bunlar sayıca yetersiz olmalarının yanında dağılımları pazar alanları düşünülerek planlanmamıştır. Çanakkale'deki pazar alanları içinde ise tespit edilen yangın musluğu yoktur.

Aynı coğrafi bölümde yer alan iki kentimizin merkezlerinde kurulan pazaryerlerinin yapısal özellikler yönüyle oldukça farklı oldukları ve yerel toplum tarafından etkilerinin değerlendirilmesi bakımından da önemli farklılıklar bulunduğu görülüyor. Bu iki kentimiz demografik, kentsel, kültürel ve sosyo-ekonomik pek çok süreç bakımından eş zamanlı bir trend içinde değildir. Her iki kentteki pazar yerlerinin sunduğu coğrafi görünümümüz için farklıdır. Ancak Bursa semt pazarları birkaç on yıl önce bugünkü Çanakkale pazarlarına çok benzer görümlere ve özelliklere sahipti. Oysa günümüzde kentsel büyüme ve gelişmenin etkisiyle bugünkü kültürel manzara oldukça değişmiştir.

Pazar yerleri, kentleşme sürecinde buldukları noktayla ilişkili olarak farklı kültürel coğrafi görümlere sahiptirler. Bursa ve Çanakkale pazarları gerek aynı coğrafi bölümde yer almaları gerekse kentsel gelişme ve kentleşme çerçevesinde sahip oldukları kültürel özellikleri nedeniyle coğrafi görünüm bakımından farklılıklar, yer yer de benzerlikler gösterir. Bursa pazarlarında geçmişte sıkça yararlanılan at arabalarına artık rastlanmaz. Çanakkale pazarlarında ise esnafın mal ve eşyalarının taşınmasında sıklıkla tercih edilir ve pazar içinde atlarla yan yana yürümek zorunda kalınabilir. Pazar yerlerinde at arabalarının yol açtığı kazalar sonucunda yaralanmalar da söz konusudur. Kent merkezindeki Cuma Pazarı çevresi, aynı zamanda at arabalarının barınaklarının ve duraklarının bulunduğu bir yerdir. Çanakkale pazar yerlerinde kentin hemen her yerinde olduğu gibi motorsikletlere ve bisikletlere de sıkça rastlanır. Merkez ilçenin köylerinden gelen üreticilerin mal ve eşyalarını pazara daha çok traktörlerle taşıdıkları görülür. Kentsel büyüme ile bir yerden bir yere olan mesafelerin uzaması; motorlu taşıt sayısındaki artışlar sonucunda at arabası, traktör vb araçların taşımacılık amaçlı kullanımı -denetimlerin artmasının da etkisiyle- ortadan kalkmaktadır. Bisiklet ve motorsiklet kullanımlarının kentlerin büyümesi ile azalmasında kent içlerinde uygun yolların yokluğuna bağlı olarak trafiğin tehlike arz etmesi bir başka neden olarak gösterilebilir. Bursa pazaryerlerinde de 20 yıl kadar önce atlara ve traktörlere rastlanırdı. Bugün merkez ilçelerin sınırları içinde tarımsal üretimle uğraşan nüfus çok azaldığı gibi söz konusu alanlar merkezden mesafe olarak oldukça uzak yerlerde varlıklarını sürdürebilmektedir. Bu nedenlerle Bursa'daki pazar yerlerinde traktör ve at arabaları çok nadiren görülebilir. Günümüzde Çanakkale'de izlendiği gibi, geçmişte de Bursa kent merkezinde yer alan mahallelerde kullanılmayan arazilerin ya da evlerin bahçelerinde atlar için barınaklar bulunurdu.

Bursa'daki pazarlarda kredi kartıyla satış yapan esnaflara da rastlandığı gibi beyaz eşya satılan tezgahlar da söz konusudur. Ayrıca tanınmış giyim markalarının ürünleri de Bursa pazarlarındaki tezgahlarda yoğun talep görmektedir. İncelenen tüm pazar yerlerinde alışveriş esnasında karşılaşanların ayakta uzun süren sohbetlerine tanık olunmuştur. Bu yönüyle pazar yerlerinin tarihte sahneye çıktıkları dönemden beri haber alma, konuşma, tanışma vb. sosyal işlevler için de geleneksel bir mekan olarak rol oynadığı söylenebilir. Gerçekten de pazar yerleri çok farklı sosyo-ekonomik grupları bir araya getiren mekanlar olarak etkileşim alanıdır. Buradaki sesler, renkler, kokular, devinim ve yerelin izleri önemli bir kültürel zenginliği de açığa çıkarır. Pazar esnafının eğlenceli satış yöntemleri, esnafın mizansen satışmaları, pazarların maskotları haline gelen ve tüm pazar esnafınca korunup kollanan yardıma muhtaç kişilerin varlığı pazaryerlerini ilginç kılan görüntüler oluşturur. Öte yandan alışverişin tarafları arasında sohbetin, hatırsormanın yanında, ürünle ilgili merak edilen bilgiler de alınabilir. Oysa günümüzde dev alışveriş merkezlerinde, kalabalık profili birden daralır; buralarda satış şekline, tezgahların yaklaşımına kadar tekdüze, mekanik bir prosedür dikkati çeker. Gerçekten de ülkemizde özellikle 1980'den sonra ithalat serbestliği ve perakende ticareti kolaylaştırıcı yeniliklerin (barkod, kredi kartı vb) devreye girmesi, bir yandan tüketim kalıplarını değiştirirken, bir yandan da perakende ticaretin geleneksel alanlardan yeni mekanlara kaymasına zemin hazırlamıştır. Perakende ticaretin, geleneksel biçimi ve mekan kullanım tarzının değişime uğratması, hipermarketleşme ile başlayarak dev alışveriş merkezlerinin yaygınlaşmasıyla sonuçlanmıştır. Gerek mimari tasarımlarıyla gerek içsel donanımlarıyla yerele ait izler taşımayan, bu yönüyle taklit olarak şekillenen söz konusu mekanlar bir bakıma küreselleşme süreciyle boyutlanan "kültürel aynileşme" olgusunun mekansal yansımaları oluştururlar (Hacısalıhoğlu, 2000:167-173). Kentlerimizdeki pazar yerlerinin alışveriş modelleri içinde farklı kültürel kaynaklardan beslenen, özgün karakterleri bulunan mekanlar olarak kültürel bir değer taşıdıkları da ileri sürülebilir.

Semt pazarları sahip oldukları kültürel değerler ile, üstlendikleri, sosyal, ekonomik fonksiyonlar ile ülke açısından çok önemli rollere sahip alışveriş modelleridir. Toplumsal yararı en üst düzeye çıkaracak, yaratıcı bir şekilde tasarlanacak yeni mekan kullanımı örnekleri pazaryerlerinin geleceğini de güvence altına alacaktır. Çünkü denetimsiz, kontrolsüz, düzensiz; tüketici, insan ve çevre haklarına kayıtsız pazar yerlerinin organize perakendeci kuruluşlarla rekabet şansı

An Approach On the Differences From Periodic (Weekly) Markets of Bursa and Çanakkale Cities.

giderek azalacaktır. Tüketicilerin daha fazla kaliteli zaman geçirdikleri pazar yerleri, ekonomik olarak daha büyük bir canlılık sağlayacaktır.

Kaynakça

- Braun, M.; Fricke, W. vd.**,1998, '*Functional Change of Periodic Markets in Densely Populated Areas in South Nigeria*', Applied Geography and Development, Vol:52, Tübingen- Germany
- Çalışkan, V.**, 2005, "*Bursa Kent İçi Semt Pazarları Üzerine Bir Değerlendirme: Merkez İlçe Pazarlarından Örnekler*" Ulusal Coğrafya Kongresi, Bildiriler Kitabı, İstanbul.
- Çavuş, C.; Koç T.**, 2003, "*Yerleşme*", Çanakkale Yerleşmesinin Durum Raporu, Çanakkale Kent Konseyi Yayınları, Çanakkale.
- DİE**, <http://www.die.gov.tr> son erişim tarihi 12.04.2006
- DPT**, 2003, '*İllerin Sosyo-Ekonomik Gelişmişlik Sıralaması Araştırması*' <http://ekutup.dpt.gov.tr>
- DPT**, 2004, '*İlçelerin Sosyo-Ekonomik Gelişmişlik Sıralaması Araştırması*' <http://ekutup.dpt.gov.tr>
- Ful, Ş.D.**, 1998, *Antik Devirlerde Lydia'da Panayırlar, Fuarlar ve Pazar Yerleri*, Basılmamış Yüksek Lisans Tezi, Ege Üniversitesi Sosyal Bil. Ens., İzmir.
- Gaube, H., Grötzbach, E., vd.**, 1976, *Wochenmarkte, Marktorte und Marktzyklen in Vorderasien*, Erdkunde 30: 9-10.
- Hacısalihoğlu, Y.**, 2000, *Küreselleşme Mekansal Etkileri ve İstanbul*, Akademik Düzey Yayınları, İstanbul.
- Harvey, D.**, 2003, *Sosyal Adalet ve Şehir*, Metis Yayınları, İstanbul.
- Mat, A.**, 2000, *Türkiye'de Mantar Zehirlenmeleri ve Zehirli Mantarlar*, Nobel Tıp Kitabevi, İstanbul.
- Mert, K.**, 2000, "*Tüketicilerin Alışveriş Merkezlerini Tercih Nedenleri Satın Alma Davranışları Değişiyor mu?*", 9.Ulusal Bölge Bilimi/Bölge Planlama Kongresi, Bildiriler Kitabı, Trabzon.
- Özçağlar, A.**, 2005, "*Türkiye'de Mülki İdare Bölümlerinin İdari Coğrafya Analizi*", Coğrafi Bilimler Dergisi, Ankara Üni. , Coğrafyası Araştırma ve Uygulama Merkezi, Ankara.
- Özgüç, N. ve Mitchell W.**,2 000, '*Şehirlerin Alternatif Alışveriş Mekanları: İstanbul'da Haftalık Pazarlar*', Tasarım ve Kuram, Sayı:2.
- Sönmez , M.**, 2001, *Gelir Uçurumu Türkiye'de Gelirin Adaletsiz Bölüşümü*, Om Yayınevi, İstanbul.

Kentsel Mekan Kullanımındaki Farklılıklar Üzerine Bir Yaklaşım: Bursa ve Çanakkale'nin Periyodik (Haftalık) Pazarlarından Örnekler

Tek, Ö.B., “*Semt Pazarları ve Organize Perakendeciler*”, <http://www.web.deu.edu.tr/baybars>, son erişim tarihi 27.06.2005.

Tümertekin, E; Özgüç N.,1997, *Beşeri Coğrafya*, Çantay Kitabevi, İstanbul.

Yetkin, İ., “Tarımda 7-8 Aracı Var”, <http://www.ntvmsnbc.com/news/133734.asp>, son erişim tarihi 08.05.2006.

Yıldız, C., 2001, “*Yaya Bölgeleri*”, İstanbul Kentiçi Ulaşım Sempozyumu, Bildiriler Kitabı, TMMOB İstanbul Şubesi, İstanbul.