

Gönderim Tarihi:07.10.2022

Kabul Tarihi: 07.12.2022

**KARS'TA ÇARLIK RUSYA DÖNEMİ'NDE İNŞA EDİLEN
TOPÇU EVİ'NDE TESPİTİ GERÇEKLEŞTİRİLEN BOZULMALAR,
NEDENLERİ VE MÜDAHALE YÖNTEMLERİ**

**Deteriorations, Causes and Methods of Intervention Identified in the
Topçu House Built in the Tsarist Russia Period in Kars**

Gül Helin ALINAK

Yüksek Mimar; Yusufpaşa Mah.
Küçük Kazım Bey Cad. No:4 Kars/Merkez
helinalinak@gtu.edu.tr

ORCID ID: 0000-0001-8555-8772

Elif Özlem AYDIN

Prof. Dr.; Gebze Teknik Üniversitesi
Mimarlık Fakültesi N Blok, 1
ozlemoral@gtu.edu.tr

ORCID ID: 0000-0003-1902-577X

Çalışmanın Türü: Araştırma

Öz

Osmanlı topraklarında 93 Harbi olarak bilinen 1877-1878 Osmanlı-Rus Savaşı neticesinde Kars, Çarlık Rusya'sının egemenliğine girmiştir. Bahsi geçen tarihten 1918 yılının ortalarına kadar yaklaşık 40 yıl Rus hâkimiyetinde kalan kentte, planlama ve mimari alanda köklü değişimler yaşanmıştır. Bu çalışmada Kars'ta Rus hâkimiyeti döneminde inşa edildiği bilinen "Topçu Evi"nde mimari tespitler yürütülmüştür. Yapı planlama, yapım tekniği ve bezeme özellikleri bakımından yöreye uygun özellikler sergilemektedir. Bu çalışmada, yapının mimari karakteristik özellikleri irdelenerek yapıda insan faktörü ve iklim koşullarına bağlı olarak ortaya çıkan bozulmalar belirlenmiş, restitüsyon esaslı önerilen restorasyon müdahale kararları açıklanmıştır.

Anahtar Kelimeler: Kars konut mimarisi, Koruma, Koruma sorunları, Topçu Evi

Abstract

As a result of the Ottoman-Russian War of 1877-1878, known as the 93 War in the Ottoman lands, Kars came under the rule of Tsarist Russia. From the aforementioned date to the middle of 1918, the city, which remained under Russian domination for about 40 years, experienced radical changes in planning and architecture. In this study, architectural determinations were carried out in the "Topçu House", which is known to have been built during the Russian rule in Kars. The building exhibits characteristics suitable for the region in terms of planning, construction technique and decoration features. In this study, the architectural characteristics of the building were examined and the deteriorations in the building due to human factors and climatic conditions were determined, and the proposed restoration project based on restitution and the intervention decisions were explained.

Keywords: Kars residential architecture, Conservation, Conservation problems, Topçu House

1. GİRİŞ

Tarih boyunca pek çok medeniyete ev sahipliği yapan ve bu medeniyetlerin izlerini özünde barındıran Kars şehri, her geçen zamanda farklı kültürlerle etkileşim içerisinde olmuştur. Öyle ki kültürlerin bıraktığı izler, savaşlar ve göçlere tanıklık eden garnizon şehri Kars'ta varlığını hala sürdürmektedir (Ceylan vd., 2018; Bingöl & Karageçi, 2017; Bingöl & Karageçi, 2019; Karageçi & Bingöl, 2020.) Bulunduğu jeopolitik konumundan dolayı tarih boyu savaşlara sahne olsa da özellikle Çarlık Rusya'sının sıcak denizlere inme politikasında köprü görevi gören Kars, Rusya'nın işgal bölgesi haline gelmiştir. Bu işgallerden sonuncusu olan ve Osmanlı topraklarında 93 Harbi olarak bilinen 1877-1878 Osmanlı-Rus Savaşı neticesinde Kars, Çarlık Rusya'sının egemenliğine girmiştir. Bahsi geçen tarihten 1918 yılının ortalarına kadar yaklaşık 40 yıl Rus hakimiyetinde kalan kentte, kale eteklerindeki iç kale surlarının içinde kalan tarihi yerleşime dokunulmayıp, kalenin aşağısına ızgara planlı bir yerleşim kurulmuştur (Harita 1., 2.) (Ortaylı, 1978).



Harita 1:1910 Rus Dönemi Kars şehir planı (Akçayöz V., Öztürkkan Y.).

Şehir merkezi birbirini dik kesen sokaklar, geniş kaldırımlar ve bu kaldırımlara bakan yapılardan oluşmaktadır. Kamu ve konut yapılarının bir arada planlandığı dokudan (Badem, 2018) günümüze ulaşmış yapıların terk, bakımsızlık başta olmak üzere zaman içerisinde insan ve çevre faktörlü bozulmaya maruz kaldığı görülmüştür. Özellikle konut dokusunda, kamu

yapılarına göre daha uzun süre bakımsızlığa maruz kaldığı için daha ciddi bozulmalar tespit edilmektedir.

Rus mimari üslubuyla inşa edilen yapılar, 40 yıllık egemenlik sonrası yaşanan savaşlar, el değiştiren topraklar ve farklılaşan rejimler neticesinde zaman içerisinde kullanılmadıklarından dolayı çeşitli bozulmalara maruz kaldıkları tespit edilmiştir. İlk olarak 1918 yılında tekrar Osmanlı yönetimine giren Kars'ta, 1923 tarihinde Türkiye Cumhuriyeti'nin ilanından önce Cenk-i Garb-i Kafkas Hükümeti kuruldu (Ural S., Arslan N., 2016). Yaşanan bu gibi tarihi ve sosyolojik gelişmeler şehrin kent dokusunu ve yapılarını da etkilemiştir.



Harita 2: Rus işgali sonrası Kars şehir planı (Atatürk Kitaplığı, 1910).

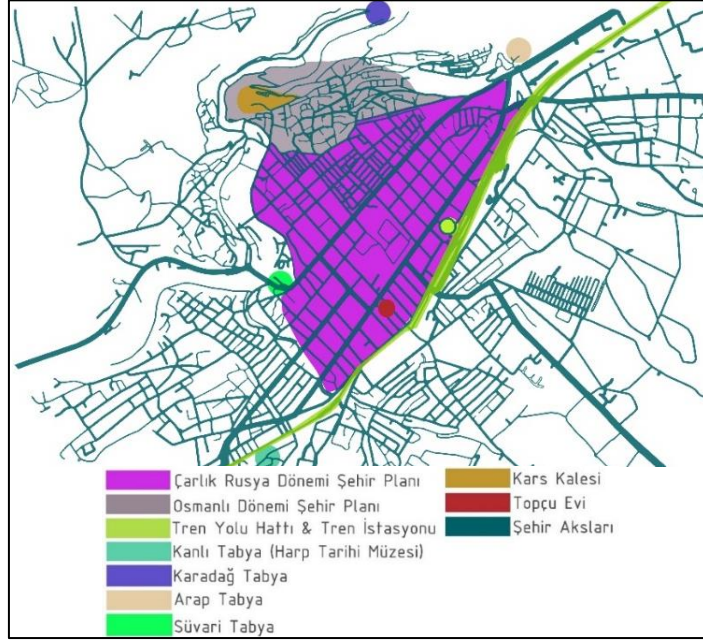
1918'de Rus hükümetinin bölgeden ayrılmasıyla başta kamu yapıları olmak üzere konut yapılarını da etkileyen bir terk söz konusudur. Çok uzun sürmese de kısmi zamanlı terk ve bakımsızlığa maruz kalan yapılarda ilk bozulmalar bu dönemde yaşanmıştır. Yeni gelen yerleşik düzenle birlikte demografik yapı da değişmiştir. Bu değişimle kamu ve konut yapılarını yeni kullanıcılarıyla tekrar kullanılmaya başlamıştır. Çalışma konusu olan Topçu Evi de 1923'te Cumhuriyet'in ilanından sonra da el değiştirerek yeni sahipleri tarafından 1990'lı yılların başına kadar tekrar uzun süre yeniden konut olarak

kullanılmaya başlanmıştır, (Topçu ailesinden Selçuk Topçu ile yapılan kişisel görüşme, 2019). Fakat sonradan 2000'lerin başında tekrar terk edilen yapı bakımsızlık, bilinçli tahrip, niteliksiz onarım gibi faktörlerle yüz yüze gelmiş ve iklimsel faktörlerle birleşen ciddi koruma sorunlarına maruz kalmıştır. Bu çalışmada Topçu Evi'nde çeşitli nedenlerle meydana gelen koruma sorunları 2019 yılı tespitlerine dayanarak irdelenerek restorasyon projesi kapsamında tespit edilen bozulmalara yönelik uygun müdahale kararları önerilmiştir.

2. TOPÇU EVİ'NİN KONUMU, TARİHİ VE MİMARİ ÖZELLİKLERİ

Kars'ta savaşların, yoğun mücadelelerin geçtiği tabyalar ve askeri yapıların ilerisinde güneydoğu ve kuzeybatı akslarına doğru büyüyen kent, Rus hâkimiyetinde inşa edilen demiryolu hattının Kars istasyonuna ve hat sınırlarına kadar genişlemiştir (Harita 3). Tarihsel olaylar ve buna bağlı sosyolojik değişimler sonucu bu bölgelerde göçlere bağlı çeşitli konut yapıları inşa edilmiştir. Günümüzde şehir merkezi ve ilçeler dâhil olmak üzere Kars'ta 748 tescilli yapı bulunmaktadır. Merkez ve ilçelerde toplam 443 adet sivil mimarlık örneği yer almaktadır (Kars Kültür Varlıklarını Koruma Bölge Kurulu Müd., 2021, <https://kvmgm.ktb.gov.tr/TR-44799/illere-gore-korunmasi-gerekli-tasinmaz-kultur-varligi-istatistigi.html>).

1908 yılında inşa edilen Topçu Evi Rus mimari tarzının dönem özelliklerini taşıyan tek katlı konut tipolojisine sahip tescilli bir sivil mimarlık örneğidir. Topçu Evi konum olarak Kars ili, Merkez ilçesi, Yeni Mahalle, Bedirhan Sokak üzerinde bulunmaktadır (Harita 3). Kadastral olarak 225 ada 26 parselde bulunan yapı bulunduğu konum itibarıyla sit alanı sınırlarına dâhil değildir. Yapının Ermeni bir tüccar tarafından bu tarihte inşa edildiği bilinmektedir (Topçu ailesinden Selçuk Topçu ile yapılan kişisel görüşme, 2019). Avlu kapısındaki kemerin kilit taşında Ermeni Alfabeti ile -y ve -f harfleriyle 1908 yılının işlendiği (Güven, 2019) anlaşılmaktadır. Yapının 2019 yılındaki sahiplerinden Topçu ailesinden Selçuk Topçu ile yazarlardan Helin Alınak'ın yaptığı kişisel görüşmede yapının 1905'te inşa edilmeye başlandığı ve 1908'de tamamlanmış olduğu ve 1915 yılında terk edildiği öğrenilmiştir (Selçuk Topçu ile yapılan kişisel görüşme, 2019). Cumhuriyetin ilanı ile birlikte bir süre daha âtil kalan yapı 20. yüzyılın ilk yarısında Topçu ailesinin özel mülkü olmuştur (Topçu ailesinden Selçuk Topçu ile yapılan kişisel görüşme, 2019). Günümüzde kullanılmayan yapı 2021 yılında el değiştirmiştir.

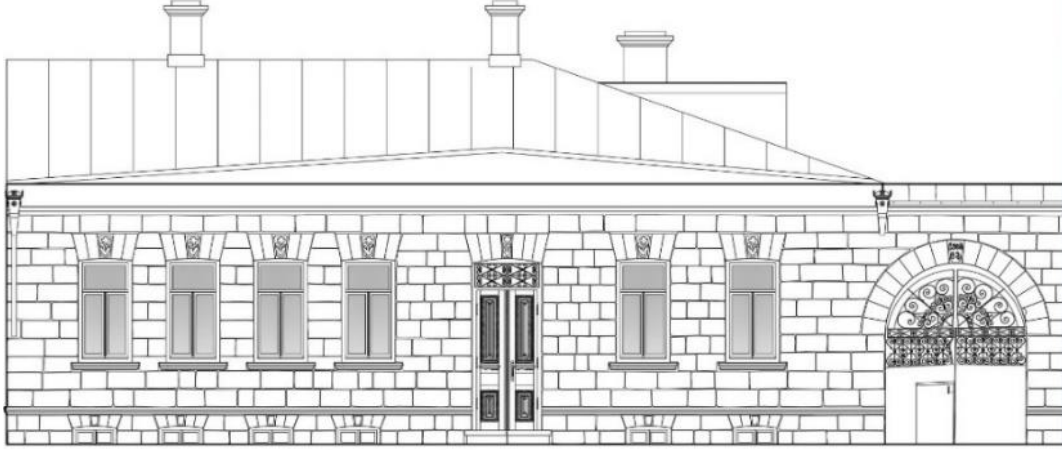


Harita 3: Kars şehir merkezi haritası (Harita sınırları içinde kalan 4 adet tabya dâhil şehir sınırları içerisinde 46 adet tabya bulunmaktadır.)

Tek katlı Topçu Evi, kuzeydoğu yönündeki ön cephesinde; pencere üstlerindeki çiçek motifleri, çörtteni, avluya giden büyük kemerli kapısı (Fotoğraf 1, Şekil 1), iç mekânlarında ise; tavana ve duvarlara işlenmiş freskleri ve geleneksel ısıtma sistemi olan peçleri ile karakteristik mimari özelliklere sahiptir.



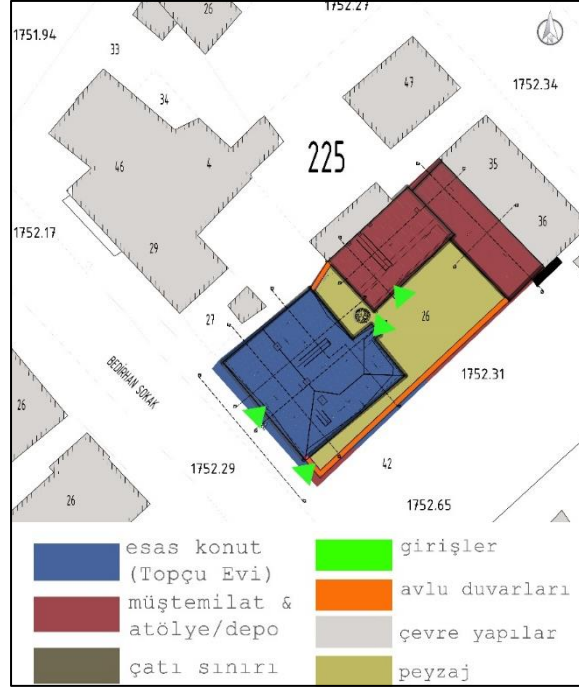
Fotoğraf 1: Topçu Evi kuzeydoğu cephesi.



Şekil 1: Topçu Evi dış cephe görünüş çizimi.

Kars'ta Rus egemenliği döneminde inşa edilen konutların belirgin ortak özellikleri Topçu Evi'nde de kendini göstermektedir. Birbirini dik kesen geniş sokaklarda baskınlık ve aykırılıktan uzak, sokakla uyumlu olan konutlar, hem sokağa açılan kapılarıyla dışa dönük, hem de iç avluya açılan kapılarıyla içe dönük olup yapı içindeki hayatı mahrem kılmaktadır (Çiftçi, 2000). Konutlar plan tipolojileri açısından da birçok ortak noktaya sahiptir (Şekil 2). Dönem konutlarındaki tipolojik özelliklerden en karakteristiği odaların birbirine açılan kapıları ve bu mekânları bölen bağdadi duvarların oluşturduğu hollerdir. Holler de sokağa açılan kapıyla, avluda verandaya açılan kapı arasındaki geçiş görevini üstlenmektedir.

Yapı elemanları ve malzeme özellikleri bakımından Rus mimarisi yapıları bölgenin geleneksel malzemelerini kullanıp, coğrafi koşullarına uygun tekniklerle inşa etmişlerdir. Bazalt taşının yoğun olarak kullanıldığı bölgede inşa edilen yapıların beden duvarları bu malzemeyle örülmüş 80-100 cm kalınlığındaki duvarlardır. Bu kalınlıkta örülen duvarlar yaz aylarında iç mekânı serin tutarken, soğuk kış aylarında ısınan mekânları uzun süre sıcak tutmaya yaramaktadır. Bunların yanı sıra geleneksel ısıtma sistemi olan peçler, bu yapıları özgün kılan mimari elemanlardan biridir (Denisenko, 2015). Rus mimarisi geleneksel konut dokusundaki bu nitelikler Topçu Evi örneğinde de görülmektedir.



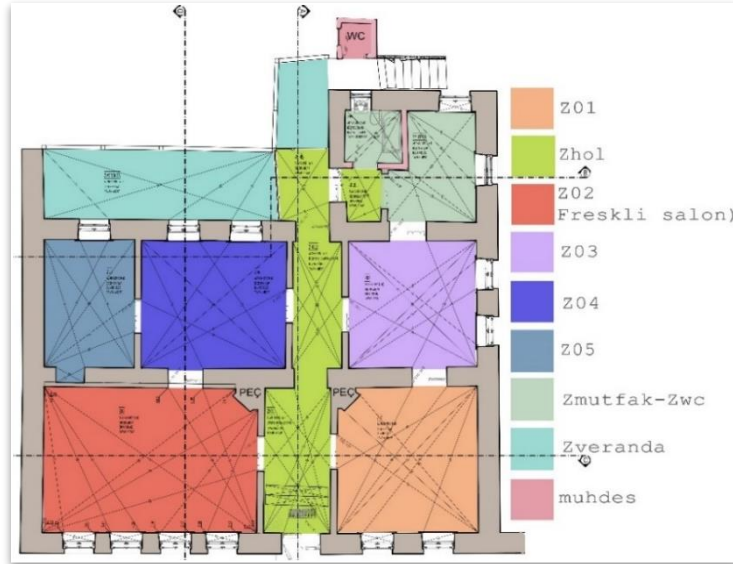
Şekil 2: Topçu Evi vaziyet planı.

Şekil 2'den izleneceği gibi Bedirhan Sokak'a bakan kuzeydoğu cephesinden eve açılan giriş kapısı ve hayata açılan avlu kapısı bulunmaktadır. Evden sokağa açılan direkt bir kapı ile ev-sokak ilişkisi kurgulanırken, avluya açılan kapı avluyu hareketli kılmaktadır. Topçu Evi'nin dış parsellere kapalı avlusu, yapıya ait konut müştemilat depo/atölye yapılarının açıldığı ortak bir kullanım alanıdır.

Bodrum ve zemin katları bulunan Topçu Evi ile müştemilatının planlama prensiplerinde bölgedeki genel Rus konut mimarisindeki anlayışı hâkimdir. Bölgenin geleneksel malzemeleri kullanılarak yapıldığı dönem içerisindeki üsluba ayak uyduracak şekilde kurgulanan Topçu Evi'nin esas konut yapısı zemin katta yaklaşık 23 m² verandasıyla 210 m² alana oturmaktadır (Şekil 3). Bu yapı aynı dönemde inşa edilen diğer konut yapıları gibi yaklaşık 80 cm kalınlığında taşıyıcı beden duvarlarından ve iç mekânları bölen yaklaşık 25 cm kalınlığındaki bağdadi duvarlardan oluşmaktadır (Şekil 3). Yapının taşıyıcı beden duvarlarında bazalt ve moloz taş kullanılmıştır. Kuzeydoğu cephesinde düzgün kesme bazalt taş örgüsü kullanılırken; kuzeybatı ve güney cephesinde moloz taş duvar örgüsü görülmektedir.

Yapının zemin katına kuzeydoğu cephesindeki ana giriş kapısından girilmektedir. Uzun kış aylarındaki sert iklim koşullarından korunmak için birbirine paralel 40 cm aralıklı iki adet giriş kapısı bulunmaktadır. Girişten üç adet basamakla hole geçilmektedir (Şekil 3). Bu holler mekânları birbirinden ayırmaya ve öndeki ana girişten arkadaki verandaya ve oradan da avluya çıkmak için bir ara geçiş niteliğindedir. Birbiri içine yarı geçirgen mekânlar yaratmak amacıyla her odada birbirine açılan kapılar mevcuttur. Bu kapıların bir diğer amacı da ısınan mekânların ısı geçişinin sağlanmasını kolaylaştırmaktır.

Bedirhan Sokak'a bakan kuzeydoğu cephesinden oldukça yalın görünen yapı, hollerden verandaya geçişle avluda hareketlenmiştir. Müştemilatın verandası da avluya baktığından bu bölgede oldukça hareketli bir sirkülasyon olduğu görülebilmektedir. Bu hareketlilik hemen her Rus mimarisi konut yapısında kendini göstermektedir (Çiftçi, 2000).

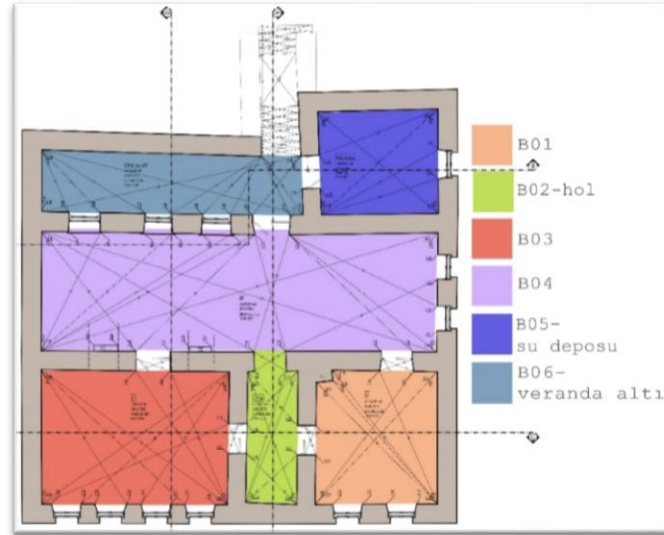


Şekil 3: Topçu Evi şematik zemin kat planı.

Rus dönemi konutlarının belirgin özelliklerinde önemli bir tanesi de birçoğunun bodrum kata sahip olmasıdır. Topçu Evi'nde de bulunan bodrum kat birçok işleve hizmet verecek büyüklüktedir (Şekil 4). Alan olarak zemin katın izdüşümüne eşdeğer bir alana sahip olup veranda altı da dâhil olmak üzere net 210 m² kapalı alandan oluşmaktadır. Bodrum kat yüksekliği yaklaşık 3.80m'dir. Bodrum kattan kaldırım kotu ve tavan yüksekliği arasında kalan,

Bedirhan Sokağa bakan kuzeydoğu cephesi ve avlu kapısına bakan kuzeybatı cephesinde pencereler bulunmaktadır. B02-hol biriminin tavanında Rus döneminden kalma özgün bir yapı elemanı olan kuranglez bulunmaktadır. Bu kuranglezin temel işlevinin karanlık olan bodrum kat holünün üst kattaki holden aldığı ışıkla aydınlatılması olduğu düşünülmektedir.

Bodrumda B01, B02, B03, B04, B05, B06 mahalleri bulunmaktadır (Şekil 4). Geçmişten bugüne birçok farklı amaca hizmet eden bodrum kat, mahzen olarak değerlendirilebilecek bir alana sahiptir (Çiftçi, 2000). Giriş katının plan şeması bodrum kata büyük ölçüde aktarılmıştır. Özgün kullanımına dair kesin bir veri elde edilemese de yapılan tespitler ve çalışmanın gerçekleştiği 2019 yılındaki sahiplerinden elde edilen bilgiler doğrultusunda (Topçu ailesinden Selçuk Topçu ile yapılan kişisel görüşme, 2019) yakacak ve yiyecek deposu olarak kullanıldığı tahmin edilmektedir (Şekil 4).



Şekil 4:Topçu Evi şematik bodrum kat planı.

Günümüzde de geçmişte olduğu gibi yapılar içinde bir gösteriş simgesi olmayı sürdüren Rus mimarisinin bir başka önemli yapı elemanları arasında olan peçer (Fotoğraf 2), özgün haliyle dönemin ısıtma sistemleri olarak işlevlerini sürdürmektedir. Fakat bugün bu ısıtma sisteminden yararlanılmamaktadır (Fotoğraf 2).



Fotoğraf 2: Z01 ve Z02 (freskli oda) peç ve çizim detayı.

Topçu Evi'nde üç tane bulunan peçler bodrumdan çatıya taşıyıcı duvarlar üzerinden uzanan bir sistem halinde bulunmaktadır. Zemin katta buldukları odalarda dekoratif üsluplarıyla da dikkat çeken peçlerden birisi Z02 nolu freskli salonda, diğeri karşısındaki odadadır. Bu peçler kullanıldığı dönemde zemin kat ısı sirkülasyonunu tüm mekânlara dağıtma görevini üstlenmişlerdir. Bodrum katta bulunan ve zeminde duvar içerisine gizlenmiş olan peç baca seviyesine kadar devam edip ısıtma görevini üstlenmektedir.

Rus dönemi evlerinin belirgin özelliklerinden biri de evlerin en büyük odalarında veya büyük salonlarında tavan ve/veya duvar bezemelerinin, manzara resimlerinin bulunmasıdır. Fakat bu durum o dönemin her yapısında geçerli değildir. Geniş evlerde oturan, ekonomik durumu iyi olan ailelerin evlerinde daha sık görülmektedir. Bu tür bezemelere Topçu Evi'nde de rastlanmaktadır (Fotoğraf 3, 4, 5).



Fotoğraf 3: Topçu Evi freskli salon tavan freskleri ve çizimleri.



Fotoğraf 4:Topçu Evi freskli salon tavan freskleri ve çizimleri.



Fotoğraf 5: Topçu Evi freskli salon.

3. TOPÇU EVİ'NDE TESPİT EDİLEN BOZULMALAR VE NEDENLERİ

Bir yapıyı doğru ilkelerle, tasarımlarla, malzemelerle, yapım tekniğiyle ve uygulamayla kurgulamak gerekir. Hataların ve bozulmaların en aza indirgenmesi adına, tasarım kararlarının verilme süreci oldukça önemlidir. Bu süreç eski eserlerde de aynı önemi taşır. Var olan bir yapıyı özgün özelliklerine bağlı kalarak iyileştirmek, onarmak, bozulmaları düzeltmek ve gelecekte oluşacak bozulmaların önüne geçmek gereklidir. Mimari belgeleme ve tespitlerin yapıldığı Topçu Evi'nde terk ve çevresel faktörlere bağlı birçok koruma sorunu tespit edilmiştir.

Büyük kaynak ve emek harcayarak yapıyı inşa eden insan, hatalı kullanım, kirlilik, vandalizm, terk, savaş, gibi etkenlerle onun bozulmasında

da yine büyük rol oynamaktadır (Eyüpgiller & Zakar, 2018). Tescilli sivil mimari örneği olan Topçu Evi sağlamlığını koruyan konutlardan biridir. Fakat bugüne kadar ayakta kalmasına rağmen çeşitli koruma sorunları da mevcuttur. Bu koruma sorunlarının nedenleri birçok kategoride incelenebilir. Bu kategorilerin başında bakımsızlık ve yapı terki gelmektedir. 1990lı yılların başından beri bakımsız kalan yapı hem çevresel hem de insan kaynaklı sorunların doğurduğu başka alt sorunlarla yüzleşmek durumunda kalmıştır.

Günümüzde Topçu Evi ve oturduğu parselin, bazı mülk sahiplerinin çeşitli sebeplerle ilgisiz kalması sonucu, satılığa çıkarıldığı tespit edilmiştir. Bakımsızlık ve terkin en belirgin sonuçları arasında sert iklim koşullarının doğurduğu yalıtım ve drenaj problemleri sayılabilir. İç mekânların yanı sıra Topçu Evi ve müstemilatının cephelerinde de yapı terkine bağlı zamana yayıldığı tespit edilen bozulmalar görülmektedir. Kontrolsüz şekilde büyüyen otlar, çalılar ve ağaçların özellikle verandadaki ahşap dikmelere verdiği zararlar ciddi boyuta ulaşmıştır (Fotoğraf 6).



Fotoğraf 6: Topçu Evi verandasındaki bozulma.

Bozulmalar incelendiğinde, sokağa bakan cephedeki avlu kapısının kemerinde tespit edilen yapısal hasar risk boyutu yüksek olan bir sorundur. Topçu Evi özelinde avlu kapısındaki kemer taşlarında oluşan kayma kemerin statik taşıyıcılığını riske atmaktadır (Fotoğraf 7).



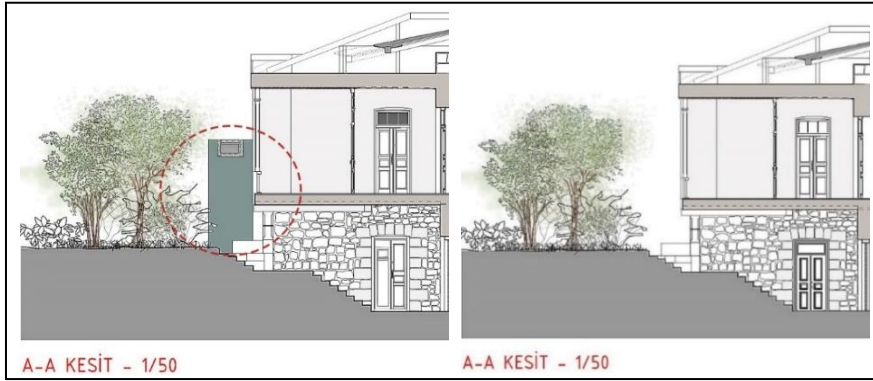
Fotoğraf 7: Kemerli avlu kapısındaki denge problemi.

Özellikle aynı dönem konut mimarisinde sıkça karşılaşılan bir sorun olan vandalizm (Fotoğraf 8), Topçu Evi'nde de görülmektedir. Geçmişte değerli eşyaların saklandığı tahmin edilen bodrum kattaki peç yapı elemanında tuğlaların söküldüğü, Bedirhan Sokak'a bakan kuzeydoğu cephesindeki duvarda çeşitli kimyasal boyalarla yazılan grafiti yazılar yapıda karşılaşılan bilinçli tahribe bağlı bozulmalar olarak tespit edilmiştir.



Fotoğraf 8: Topçu Evi dış cephede spreyle yapılan tahribat.

Topçu Evi, yapıldığı tarihten bu yana çok fazla değişikliğe uğramayan ve özgünlüğünü büyük ölçüde yitirmeyen nadir yapılardandır. Yapıldığı dönemde geleneksel bir yaşam süren konut sakinleri yapıyla ilgili her detayı dönemin koşullarında olması gerektiği ölçüde eksiksiz tamamlamıştır. Ancak yakın geçmişte gelişen endüstrileşmeyle beraber insanın değişen yaşayış şekli ve kültürünün de getirdiği farklı konfor arayışları yaşadıkları mekânda yenilikler yapmalarına sebep olmuştur. Bu yenilikler Topçu Evi örneklemini üzerinden incelenecek olursa ihtiyaçlar doğrultusunda niteliksiz eklerin ve yüzeysel, yanlış onarımların veranda merdivenlerinin olduğu güneydoğu cephesinde yapılan günümüzde kullanılmayacak vaziyette olan niteliksiz ıslak hacim biriminin planimetri ve cephe düzenini büyük oranda bozduğunu gözlemek mümkündür (Şekil 5.).



Şekil 5: Rölöve (Niteliksiz onarım sonucu eklenen ıslak hacim) ve Restitüsyon kararları doğrultusunda yapılan çizim (özgün halde ıslak hacim bulunmamaktadır.).

Yapıldığı yıllarda, diğer geleneksel Rus mimarisi eserlerinde olduğu gibi, Topçu Evi'nde de tuvaletlerin evin içinde yer almıyordu. Buna bağlı olarak daha sonraki kullanımlarda ihtiyaç dahilinde mutfak biriminde restitüsyon çalışmalarında tespit edilen, güneydoğu cephesine bakan merdivenlerinin üst kotuna açılan kiler bölümü, ıslak hacim olarak değerlendirilmiş, veranda merdivenine açılan dış kapısı pencere olarak değiştirilmiştir (Şekil 6). Müştemilat yapısında da mutfak olarak ayrılan mekân ikiye bölünmüş ve bir tarafı tuvalet olarak kullanılmıştır. Duvar yüksekliği normal kat yüksekliğinin altında kaldığından, arada kalan mesafe de su deposu olarak değerlendirilmiştir.



Şekil 6: a) Topçu Evi ıslak hacim planı, b) Topçu Evi ıslak hacim.

Bu tür muhdes eklerin dışında, freskli odada çatıdan yapıya sızan su kaynaklı oluşan sehim ve bunun sonucunda tavan bezemelerinde görülen çürümeler ve malzeme kayıpları, çatıdaki yalıtım problemi çözülmeden rutubetli bezeme yüzeyine boyayla niteliksiz bir şekilde yapılan onarım kalıcı bir çözüme ulaşamamıştır.

Yapılar uzun yıllar doğanın çeşitli etkileri altında yıpranır ve sürekli bakım sağlanmazsa, ciddi hasarlar gözlenir. Yaz günlerinde aşırı sıcak karşısında genişleyen malzemeler, soğuk kış günlerinde donma maruz kalır; ısı farkları, donma, çözünme döngüleriyle malzemeler yorulur, yıpranır (Ahunbay, 1996). Topçu Evi'nde de birçok noktada tespit edildiği üzere, zeminden yükselen nem strüktürü ıslatarak taşıyıcı sisteme gelen yükü fazlalastırdığı gibi, ayrıca içinde taşıdığı tuzların duvar yüzeyinde buharlaşması sonucu çiçeklenmelere, duvarın fiziksel ve kimyasal yapısını bozucu etkilere neden olabilmektedir.

Tespit edilen bir diğer olumsuz sonuç ise sert iklim koşullarının yarattığı tahribatın yıllar içerisinde yapıya ciddi zararlar vermesidir. Topçu Evi örneğinde bunun en belirgin çatıda biriken kar sularının, çatı içerisindeki yalıtımı zaman içinde tahrip ederek zemin kat bağıdadi tavanını çürütmeye başlamasıdır. Topçu Evi'nde zeminden yükselen kapiler su etkisi ile bodrum beden duvarlarında da yoğun nem tespit edilmiştir.





Yağmur ve kar sularının, bozulan bir çatı kaplaması, kar tutucusu ve/veya deresinden tahliye edilememesinden dolayı binada hızla küf ve biyolojik oluşumlara uygun ortam hazırladığı gibi rutubetin etkisiyle ahşap çatı ve döşemelerde mantar oluşumuna sebep olur. Ciddi hasarların başlangıcı


olabilecek bu bozulmaların doğru yalıtım teknikleriyle ve sürekli bakımla önüne geçilmesi gerekmektedir.

4. TOPÇU EVİ İÇİN MÜDAHALE KARARLARI

Topçu Evi'nde bakımsızlık, yapı terki gibi insan kaynaklı sorunlar ile çevresel sorunlara yönelik önerilen müdahale kararları Tablo 1. ve Tablo 2. de verilmiştir.

Tablo 1. Topçu Evi'nde tespit edilen insan kaynaklı bozulmalar ve müdahale kararları

TOPÇU EVİ, MÜŞTEMİLATI VE DEPOSUNDA/ATÖLYESİNDE GÖRÜLEN BOZULMALARA İLİŞKİN GÖRSELLER	BAKIMSIZLIK & YAPI TERKİ VE İNSAN KAYNAKLI SORUNLAR	MÜDAHALE KARARLARI
<p>*Vandalizm</p>  <p>Fotoğraf 9: Bodrum kat peç tahribatı</p>  <p>Fotoğraf 10: Dış cephede görülen boya izleri</p>  <p>Fotoğraf 11: Bodrum kat pencerelerinin çevresel faktörlerden etkilenmesi</p>  <p>Fotoğraf 12: Bodrum kat ahşap bozulmaları</p>	<p>*Vandalizm</p> <p>-Geçmişte değerli eşyaların saklandığı tahmin edilen peç yapı elemanlarındaki tuğlaların sökülmesi (Fotoğraf 9)</p> <p>-Bedirhan Sokak'a bakan kuzeydoğu cephesindeki çeşitli kimyasal boyalarla duvar üzerinde oluşturulan tahribat (Fotoğraf 10)</p> <p>**Yapı Terkine Bağlı Sorunlar</p> <p>-Yapı sınırlarında biriken kar ve yağmur sularının drene edilemeyerek bodrum katın sadece naylonla kapatılmış pencerelerinden iç mekâna sızmasıyla beden duvarları ve tavana yayılan rutubet ve bu rutubete bağlı olarak ahşap yapı elemanlarında çürüme, metal elemanlarda korozyon, bodrum kat beden duvarlarındaki yığma örgüde derz boşalması</p> <p>-Müştemilat verandasının özgün ahşap basamaklarının beton olarak yenilenmesi (Fotoğraf 15)</p> <p>-Bedirhan Sokak'a bakan kuzeydoğu cephedeki avlu</p>	<p>*Vandalizm Sorununa Yönelik Alınan Kararlar</p> <p>-Yapılarda bilinçli tahribin önlenmesi için bölge halkını bilinçlendirmeye yönelik çalışmalar</p> <p>-Bilinçli tahrip hasar gören yapı elemanlarının sökülme kısımlarının restitüsyon ve restorasyon kararlarına dayalı olarak özgün malzeme ve yapım teknikleriyle bütünlüğü sağlanması</p> <p>-Dış cephede mekanik temizleme yapılması</p> <p>**Yapı Terkine Bağlı Gelişen Yapısal Sorunlara Yönelik Kararlar</p> <p>-Zemin etüdüne dayalı çevresel drenaj yapılması</p> <p>-Bodrum kat pencere boşluklarının restitüsyon ve restorasyon kararlarına dayalı olarak uygun doğrama ve kepenk detaylarıyla yenilenmesi</p> <p>-Statik açıdan kullanılabilir durumda ahşap elemanların sağlamlaştırılması</p> <p>-Kullanılmayacak durumdaki ahşap elemanların özgün malzeme veya uygun malzemeyle ve özgün boyutlarında yenilenmesi</p> <p>-Korozyona uğramış metal elemanların yenilenmesi</p> <p>-Beden duvarlarında derz boşalması tespit edilen yerlerde derzlerin</p>

 <p>Fotoğraf 13: Topçu Evi'nde ZWC ıslak hacim</p>  <p>Fotoğraf 14: Topçu Evi müştemilatı mutfak & WC(MZ02)</p>  <p>Fotoğraf 15: Topçu Evi müştemilat verandasının merdivenleri</p>	<p>demir ferforje kapısının, 1.67 kotuna kadar metal niteliksiz bir levhayla kapatılması</p>	<p>temizlenmesi, uygun harçla bütünlendirilmesi</p> <ul style="list-style-type: none"> -Kanalizasyon sisteminin yenilenmesi -İhtiyaç dahilinde evin içine yapılan ıslak hacim ve mutfak birimlerinin özgün plan, cephe düzenine ve yapıım tekniğine zarar vermeyecek şekilde, yenilenmesi -Bezelerde tespit edilen niteliksiz onarımların uygun yöntemlerle temizlenip restitüsyon ve restorasyon kararları doğrultusunda özgün teknikle bütünlendirilmesi -Müştemilat verandasına çıkan merdivenin Restitüsyon ve Restorasyon kararlarına uygun olarak ahşap malzemeyle yenilenmesi
---	--	--

Tablo 2. Topçu Evi'nde tespit edilen çevresel sorunlara bağlı bozulmalar ve müdahale kararları

TOPÇU EVİ, MÜŞTEMİLATI VE DEPOSUNDA/ATÖLYESİNDE GÖRÜLEN BOZULMALARA İLİŞKİN GÖRSELLER	ÇEVRESEL SORUNLAR	MÜDAHALE KARARLARI
 <p>Fotoğraf 16: Avlu kapısındaki korozyon</p>	<p>*İklim Koşulları</p> <ul style="list-style-type: none"> -Bedirhan Sokak'a bakan kuzeydoğu cephesinde avlu kapısında bulunan 1.67 kotundaki metal levhanın ve yapıdaki metal çörlenlerin dış etkenler ve iklim koşullarının etkisiyle ciddi oranda korozyona maruz kalması -Çörlenlerde suyla temasından dolayı bitki oluşumlarının görülmesi (Fotoğraf 17) 	<p>* İklim Koşullarının Sebep Olduğu Sorunlara Yönelik Alınan Kararlar</p> <ul style="list-style-type: none"> -Korozyona uğrayan yapı elemanlarının korozyondan arındırılıp antipas sürülerek temizlenmesi veya malzeme kaybı çok yoğunsa yenilenmesi -Yapının rutubetten arındırılması ve temizlenmesi: <ol style="list-style-type: none"> 1. rutubetten arındırma işleminin yağışın az olduğu bahar- yaz aylarında yapılması 2. rutubete maruz kalmış bölgelerin uygun kimyasal ve fiziksel temizlikle temizlenmesi

	<p>-Topçu Evi ana giriş (kuzeydoğu yönü) kapısının önündeki yonu taşı basamakların arasındaki derzlerin boşalması ve bu durumun iklim etkisiyle bitkilenmeye sebep olması (Fotoğraf 18)</p>	<p>3.temizlenen bölgenin rutubet tahliye cihazlarıyla kurutulması 4.Bodrum katta cephelerde simetri bozulmasına ve yapısal sorunlara sebep olmayacak şekilde rutubeti önlemek amacıyla pencerelerin artırılması 5.varolan pencerelerin ve kapıların onarılması ve/veya yenilenmesi</p>
	<p>-Bedirhan Sokak'a bakan kuzeydoğu cephesi avlu kapısının kemerinde kar yüküne bağlı oluşan statik dengesizlik ve kemer tahribatı -Çatıdaki kar tutucularda biriken yoğun karın zemin kat tavanında yalıtım sorunlarına bağlı olarak meydana getirdiği tahribatlar ve beden duvarlarında oluşturduğu kılcal çatlaklar (Fotoğraf 19)</p>	<p>-Çatı onarım ve yalıtımına bağlı su tahliyesinin sistematik olarak sağlanmasıyla çözümlenmesi 1.yapıya uygun olan “çevresel drenaj”ın uygulanması 2.rutubetten arındırılan, temizlenen ve drenajı sağlanan yapının iklim koşullarının olumsuz sonuçlarına karşı yapının cephe düzenine ve bezemelerine zarar vermeyecek şekilde uygun tekniklerle yalıtılması 3.çatı yalıtımının yapılması, ahşap çürümelerinin giderilmesi 4.yalıtım probleminin çözülmesinin ardından, çatıdan sızan kar sularının etkisiyle derzleri boşalan yerlerin tespit edilerek enjeksiyon yöntemiyle özgün harç malzemesi ile yeniden doldurulması (Eyüpgiller & Zakar, 2018)</p>
		

Yapı özelinde taşıyıcılık sorunu olmayan moloz duvarlar bodrum kat beden duvarlarında zaman zaman uzun kış aylarında ve yağmurlu bahar aylarında görülen çatıdan gelen su ile zeminden yükselen kapiler su etkisi rutubet oluşumunu artırmaktadır. Bu durum toprak zeminin suyu tutmasıyla pekişince özellikle bodrum katlarda görülen derz aşınmaları, tuz kristalleri, ıslak yüzey, biyolojik oluşumlar vb. faktörler duvarların taşıyıcılığını belli ölçüde etkilediği düşünülmektedir (Fotoğraf 20). Bu unsurlara ek olarak bodrum kattaki pencerelerin camlarında oluşan tahribat sonucu kar ve yağmur sularına ilaveten rüzgâr ve toz gibi etkenler, pencerelerin ahşap çerçevelerini ciddi ölçüde çürütüp tahrip etmektedir.



Fotoğraf 20: Moloz taş duvarlarda görülen nem ve buna bağlı oluşan bozulmalar

Özellikle bodrum katta görülen koruma sorunlarına çözüm olacak en temel müdahale yaklaşımı birçok yolla iç mekâna giren ve ileri boyutta rutubete sebep olan suyun drenajının sağlanmasıdır. Su tahliye işlemi çok başarılı yapıldığında yapıyı ciddi hasarlardan uzun süreli kurtarabilecek bir işlemdir. Topçu Evi bodrum katı kar sularının ve buzlanmanın getirdiği rutubete fazlasıyla maruz kalmıştır. Bunun önüne geçmek adına yapılacak olan drenaj uygulamasının tek başına -uzun vadede- yeterli olmayacağı tespit edildiğinden drenaj işlemini su yalıtımı uygulaması takip etmelidir.

Moloz taş duvarlarda tespit edilen sorunlar Topçu Evi'nin bazalt taş beden duvarlarında aynı yoğunlukta görülmesi de onarım gerektiren ve önlem alınmazsa büyüyebilecek hasarlara yol açabilir. Bunlardan ilki, çatıdaki kar tutucuların ve çörlenlerin olduğu kısımlarda yoğun olarak görülen yalıtım sorunlarına bağlı, duvarlardaki rutubet izleridir. Buna çözüm olarak çatı yalıtımının doğru bir şekilde yapılması ve çatı zemininin su, rutubet etkenlerinden arındırılması ilk aşama olarak ele alınmalıdır.

Tavan (çatı döşemesi), bağdadi örgünün üstüne ahşap kirişler, kaplama tahtası ve en üste yaklaşık 4 cm toprak dökülerek oluşturulmuştur. Çatıdan gelen suya bağlı olarak çatı döşemesinden başlayıp, zemin kat tavanındaki ahşap elemanlarda çürümeler tespit edilmiştir. Çürüyen ahşap elemanların üzerindeki bezemeler ve boyalı yüzeyler lokal olarak tahrip olmuştur. Ayrıca çatıdan sızan sular zemin kat taş beden duvarlarının derzlerinin yer yer çözülmelerine neden olmuştur. Bu noktada yalıtımdan sonraki aşama, derzleri boşalan yerlerin tespit edilerek enjeksiyon yöntemiyle özgün harç malzemesi ile yeniden doldurulmasıdır.

Bazalt taş duvarlarda görülen başka bir sorun ise avlu kapısının üzerindeki kemer taşlarında çeşitli çevresel faktörlere bağlı olduğu düşünülen

statik sorunlar tespit edilmiştir (Fotoğraf 21). Bozulma zaman içerisinde daha tehlikeli bir hal almadan, taşlara doğru şekilde müdahale etmek gereklidir.



Fotoğraf 21: Dış cepheden görülen kemer bozulması

Kemer, tonoz, kubbe gibi sistemlerin onarımında payandalarla destekleme, gergilerle ve çelik donatılarla güçlendirme gibi yöntemler kullanılmaktadır (Eyüpgiller & Zakar, 2018). Bu durumda hasarın büyüklüğüne göre güçlendirme ve onarım yollarından en uygun olanı seçilir. Yapıdaki hasarın boyutu incelendiğinde en uygun güçlendirme yöntemi seçilir.

Topçu Evi'ndeki yapı elemanları arasında bulunan tuğlalar, peçlerin olduğu kısımlarda bodrumdan çatıya kadar devam etmektedir. Peçlerin yanı sıra bodrumdaki pencerelerin bazılarının alt kısımlarında da tuğlalar görülmektedir. Topçu Evi'ndeki tuğla duvarlarda görülen bozulmalardan en belirginini insan kaynaklı olanlardır. Bunların başında vandalizm gelmektedir. Özellikle bodrum katta çıplak yüzeyli tuğla peçlerin değerli eşya bulma umuduyla ciddi oranda tahribata maruz kaldığı düşünülmektedir. Bu tahribatta tuğlaların bir kısmı yerlerinden sökülürken, bir kısmının da kırıldığı anlaşılmaktadır. Bunların yanı sıra sağlamlığını koruyan tuğla yüzeylerin mekanik temizlik yoluyla arındırılması gerekmektedir (Eyüpgiller & Zakar, 2018). Yapılan temizleme ve nemden arındırma işlemlerinin ardından su iticilerin de kullanımı büyük bir önem taşımaktadır. Su iticilerin uygulanmasından önce bölgenin ve yüzeyin sudan ve nemden tamamen arındırılmış olması gerekmektedir. Ayrıca, bozulmuş, hasarlı yüzeylere su itici kullanılmalıdır. Silikon su iticilerin tuğla yüzeylerde iyi sonuçlar verdiği bilinmektedir (Eyüpgiller & Zakar, 2018). Tuğla duvarlarda ciddi hasarlar görmüş ve sağlamlığını, işlevini yitirmiş tuğlalar için özgün boyutlarındaki tuğlaların yeni üretimlerinin kullanılmasıdır.

Bilindiği üzere ahşap yaşayan bir malzemedir. Zaman içerisinde neme, sıcaklık farklarına, bakımsızlığa bağlı olarak değişime en çabuk maruz kalan malzemelerden biridir. Topçu Evi'nde hem duvarlarda hem de döşemelerde ahşap kullanımı ön plandadır. Yapı içerisinde odaları birbirinden ayıran ve holleri oluşturan bölücü duvarlar bağdadi ahşap çıtalarla örülmüş duvarlardır. Yine aynı şekilde zemin kat ve çatı katı döşemelerinde de ahşap kirişlerle oluşturulmuş bir strüktür kullanılmaktadır. Topçu Evi'nde de bozulmalardan en yoğun tespit edileni genellikle nem kaynaklı meydana gelen çürüme ve biyolojik oluşumlardır (Fotoğraf 22). Bahsedilen bozulmalara yapılacak müdahale yöntemlerinin başında kimyasal ve mekanik temizlik gelmektedir. Daha sonra su ve nem ile ilişkisi kesilen bölge, hasarlı olan kısmın yakın çevresiyle çıkarılır. Hasarın büyük olduğu bölgelerde çıtalar ve ahşap elemanlar özgülüne uygun ahşaplarla yenilenir (Eyüpgiller & Zakar, 2018).



Fotoğraf 22: Rus mimarisi, çapraz bağdadi örgüsü

Ahşap döşemelerde tespit edilen sorunlarla ilgili çeşitli tekniklerle özgün taşıyıcılık kapasitesine yükseltmeye yönelik sağlamlaştırma, taşıyıcı kapasiteyi arttırmaya yönelik güçlendirme ve yeniden yapım müdahaleleri uygulanır.

5. DEĞERLENDİRME VE SONUÇ

19. yüzyılın son çeyreğinde bölgede hâkimiyetlerini sürdüren Ruslar, buldukları süre boyunca Kars'ta planlama ve üslup anlamında kendi mimari karakterlerini yansıtacak yapılar inşa etmişlerdir. Bu yapıların büyük çoğunluğunu konutlar oluşturmaktadır. Bu çalışmada Kars'ta Osmanlı Rus Savaşı'ndan 20. yüzyılın başlarına kadar olan 40 yıllık hâkimiyet sürecinde inşa edilen Çarlık Dönemi mimarisi etkisinde gelişen konut dokusu, Topçu Evi örneklemini üzerinden mimari özellikler ve koruma sorunları kapsamında

değerlendirilmiştir.

Rus mimarisinin en önemli ürünlerinin başında tipolojik olarak birçok ortak noktayı barındıran konutları gelmektedir. Günümüze kadar belli oranlarda sağlamlığını korumuş olan konut dokusu, geçen zamanla birlikte çeşitli koruma sorunlarıyla yüz yüze kalmıştır. Çeşitli faktörlerin de etkisiyle zaman içinde bozulmalara maruz kalan konutlardan nitelikli bir örnek olarak değerlendirilen Topçu Evi, kentte günümüze kadar varlığını sürdüren ve aynı dönemde yapılan diğer tek katlı konutlar arasında en nitelikli ve özgün örneklerinden biridir. Bunun sebebi planlama anlayışı olarak dönem mimarisi üslubuna iyi bir örnek teşkil etmesinin yanı sıra kendine has belli başlı yapısal ve estetik unsurlara sahip olmasıdır.

Dönemin mimari özelliklerine genel kapsamda değinmek ve Topçu Evi örneklemini üzerinde bozulmaların irdelenmesini temel almak için yürütülmüş olan bu çalışmada, tespit edilen koruma sorunları her malzeme için ayrı ayrı incelenerek ve ortam koşulları gözetilerek yapılan tespitler neticesinde, uygun koruma yöntemleri araştırılıp, gerekli onarım ve korumanın sağlanmasına ışık tutulmuştur. Tespit edilen bozulmaların ana nedenleri vandalizm, bakımsızlık ve yapı terki, niteliksiz onarımlar ve sert iklim koşullarından kaynaklanmaktadır. Bu sorunları göz önüne alarak çeşitli müdahale kararları geliştirilmiştir. Müdahale kararları genel hatlarıyla özetlenecek olursa: onarım yapılacak bölgelerin uygun mekanik ve kimyasal temizlik yöntemleriyle temizlenmesi, bölgenin çeşitli teknik yöntemlerle nemden arındırılması, ciddi veya yüzeysel bozulmaların, tahribatların orijinallerinin onarılması ve/veya özgün malzemeyle yeniden oluşturulması, suyun drene edilmesi ve sızıntı olan bölgelerde uygun yalıtım çalışmalarının sürdürülmesi gibi uygulamalar söz konusudur.

Kars Topçu Evi'nin hem özgün oluşu hem de bir o kadar bakımsız oluşuna dikkat çekmek ve bunun sebeplerini araştırmak için yapılan bu çalışmada yazılı, fotografik ve çizimlerle belgeleme, analiz yöntemleriyle desteklenerek Kars Topçu Evi için koruma sorunlarına kalıcı çözümler önerilmiştir. Bu çalışmanın Kars'ta Çarlık Rusya'sında etkisinde inşa edilmiş tescilli konut yapılarında yaşanan benzer koruma sorunlarının tespiti, belgelenmesi ve analitik yöntemlerle sınıflandırılması ve müdahale kararlarının geliştirilmesi konusunda ışık tutacağı düşünülmektedir.

6. SUMMARY

As a result of the 1877-1878 Ottoman-Russian War, Kars came under the rule of Tsarist Russia. The city has witnessed great changes in the 40-year period from this date to 1918. In addition to political and sociological changes,

radical innovations were made in architecture and planning.

Under the rule of Tsarist Russia, the city has strategic and military importance due to its geopolitical location. Continuing their dominance in the region in the 19th century, the Russians built structures that would reflect their characters in terms of architectural style during their stay. Most of these buildings are residences.

The city plan in Kars, which is a garrison city, is in the form of a grid, as in the countries bordering the Baltic Sea and in the northern border cities of the Tsarist lands. There are main axes intersecting each other in the northeast and southwest directions. During the Ottoman rule, they developed a new grid city planning outside the walls by not interfering with the traditional housing pattern that spread to the skirts of the castle. In this way, they both applied their own style and transferred the feature of being a garrison city to planning. Buildings positioned in accordance with the grid plan scheme can basically be divided into two categories as public buildings and residential buildings.

In general, and in the residences; The characteristics of the period were examined through the sample of the Topçu House, which is known to have been built during the Russian rule in Kars. In the Topçu House, where architectural determinations are carried out in terms of planning, construction technique and decoration features, it is also important to examine the general causes of conservation problems. The determination of the conservation problems that emerged in line with the unqualified interventions as a result of building abandonment, the negative effects of environmental conditions on these buildings, changing functions and human needs were made through this sample. In this context, restoration intervention decisions based on restitution are discussed. These decisions are scrutinized from a single building scale and offer an approach to the period residences in terms of protection.

7. KAYNAKLAR

- Ahunbay, P. D. (1996). *Tarihi çevre koruma ve restorasyon*. Yem Yayınları.
- Atatürk Kitaplığı. (1910). *Atatürk kitaplığı*. <http://ataturkkitapligi.ibb.gov.tr/>. adresinden alındı
- Badem, C. (Eylül, 2018). *Çarlık yönetiminde Kars, Ardahan, Artvin*. Aras Yayıncılık.
- Bingöl, A. & Karageçi, A. (2017), Kars-Iğdır illeri yüzey araştırması 2016. *Araştırma Sonuçları Toplantısı*, Sayı 35, Cilt 1, s. 27-40.
- Bingöl, A. & Karageçi, A. (2019). 2017 Yılı Kars-Iğdır illeri yüzey araştırması. *Araştırma Sonuçları Toplantısı*, 36/1, Ankara, s. 101-115.
- Ceylan, A., Bingöl A. & Karageçi M. (2018), *Eskiçağ'da Kars kaleleri*, Erzurum: Atatürk Üniversitesi Yayınları.

- Çiftçi, A. (2000). *Kars'ta Rus işgali dönemi (1878-1918) konut mimarisi*. Ankara: Gazi Üniversitesi.
- Denisenko, L. (2015). *Böyle bir Kars*. Heyamola Yayınları.
- Eyüpgiller, K. & Zakar, L. (2018). *Mimari restorasyon koruma teknik ve yöntemleri*. Ömür Matbaacılık.
- Karageçi, M. & Bingöl, A. (2020). 2018 Yılı Kars-Iğdır illeri yüzey araştırması. *Araştırma Sonuçları Toplantısı*, 37/3, Ankara, s. 63-89.
- Güven, M. (2019). Ermeni alfabesinin dil, din ve kimlik üçgeninde tarihi gelişimi. *İnsan ve Toplum Bilimleri Araştırma Dergisi*, Cilt 8, Sayı 4, 2713 - 2727
- Kars Kültür Varlıklarını Koruma Bölge Kurulu Müdürlüğü Arşivi (2021). <https://kvmmg.ktb.gov.tr/TR-44799/illere-gore-korunmasi-gerekli-tasinmaz-kultur-varligi-istatistigi.html> , “Kars Sit Alanları”, Kars.
- Ortaylı İ. (1978). Çarlık Rusya’sı yönetiminde Kars. *Tarih Enstitüsü Dergisi*, Cilt 9, Sayfa 343-362.
- Akçayöz, V. & Öztürkkan, Y. (2013). *Gravürler ve minyatürlerle Kars*, Kars Kültür ve Sanat Derneği.
- Ural, S. & Arslan, N. (2016). *Cumhuriyet devri Kars tarihi 1923-1950*. Kars.
- Topçu A. (2019, Eylül). Kişisel görüşme. (H. Alınak, Röportaj Yapan).

Çatışma beyanı: Bu çalışmada ile ilgili taraf olabilecek herhangi bir kişi ya da finansal ilişkileri bulunmadığını dolayısıyla herhangi bir çıkar çatışmasının olmadığını beyan ederiz.

Destek ve teşekkür: Çalışmada herhangi bir kurum ya da kuruluştan destek alınmamıştır.

Katkı Oranı Beyanı: Gül Helin Alınak: %50, Elif Özlem Aydın: %50