
TÜRKİYE’DE YENİ GELİŞEN BİR TERMAL TURİZM MERKEZİ: AVUNDUR KAPLICASI

Yrd.Do.Dr.B.Ünal İBRET *



ÖZET

Kaplıcalar saėlık aısından tarihin eski dönemlerinden beri kullanılan mekanlardır. Özellikle son senelerde yardımcı saėlık tedavisi kapsamında deėerlendirilen bu mekanlar, turistik aktivitenin oldukça eşitlendiėi yeni turistik ekim alanları haline gelmiştir. avundur Kaplıcası varlıėı gemişten beri bilinmekle birlikte, özellikle 1990’lı yıllardan itibaren yapılan tesislerle yeni gelişmeye başlayan bir termal turizm merkezidir. Günümüzde modern otel ve konaklama tesisleriyle yılda on binlerce insanımıza hizmet veren bu kaplıca, E-80 Devlet Karayolu’nun hemen kenarından gemesi ve Ankara, Karabük, Kastamonu ve ankırı gibi büyük nüfus potansiyeline sahip olan merkezlere olan yakınlıėı dolayısıyla ülkemizin son yıllarda hızla büyüyen termal turizm merkezleri arasındadır. Bu alışmanın amacı, buranın termal turizm potansiyelini ortaya koyarak, coėrafi yönden tanıtımı yapmak ve böylece daha fazla turiste hizmet vermesini saėlayarak içerisinde bulunduėu yörenin kalkınmasına destek olmaktır.

Anahtar Kelimeler: Kurşunlu, Kaplıca, Turizm

* Kastamonu Üniversitesi, Kastamonu Eğitim Fakültesi, 37200-Kastamonu.
İbretb@gazi.edu.tr

ABSTRACT

Hot springs are places which have been used for health purposes all through history. Especially in recent years, these places, which have been considered as a helping source for health, have become a new tourist attraction as a varying alternative activity. While the Çavundur Hot Spring has been known for long, it has become a developing thermal tourism center with newly built foundations especially since 1990s. This hot spring, serving thousands of people with its modern hotels and resting sites has been among fast growing thermal tourism centers in our country in recent years as it has been situated just by the E-80 State Highway and close to the city centers with high population density such as Ankara, Karabük, Kastamonu and Çankırı. The goal of this study is introducing this site geographically and so makes it to serve more tourists by demonstrating its thermal tourism potential

Key words: *Kurşunlu, Hot spring, Tourism*

TÜRKİYEDE YENİ GELİŞEN BİR TERMAL TURİZM MERKEZİ: ÇAVUNDUR KAPLICASI

The newly improving thermal tourism center: Çavundur Hot Spring

GİRİŞ

Ülkemizde turizm faaliyetleri, zaman içerisinde değişen sosyal ve ekonomik şartlara bağlı olarak, turistlerin istek ve ihtiyaçları doğrultusunda hem çeşitlenmiş ve hem de şekil değiştirmiştir. Başlangıçta büyük ölçüde klasik deniz-kum ve güneş üçlüsüne dayanan kıyı turizmiyle şekillenen turizm faaliyetlerimiz, ülkemizin globalleşmesi ile birlikte ekonomisinin de büyümesiyle tüketiciden gelen talepler ölçüsünde gelişmiştir. Böylece ülkemizin kıyıları dışında kalan dağları, kırsal kesimleri, termal alanları ve kültür bölgeleri gibi diğer turizm potansiyelleri de değerlendirilmeye başlanmıştır.

Dünyada modernleşmenin beraberinde getirdiği yeni yaşam şekli, insanları başta çevre sorunları olmak üzere trafik ve stres gibi çağımızın sorunlarıyla karşı karşıya bırakmıştır. Bu sorunlar sonucunda sağlığını kaybeden insanlar, tekrar sağlıklarına kavuşmak için modern tıbbi tedavi yöntemlerinin yanısıra alpinizm, klimatizm ve en yaygın olarak da termalizm gibi doğal tedavi yöntemlerini kullanarak tedavi olmaya devam etmektedir. Bununla birlikte günümüzde insanların şehirlerin bunaltıcı havası, kalabalığı ve stres dolu yaşam ortamından biraz olsun uzaklaşmak ve böylece sağlık ve zindelik kazanmak amacıyla doğal turizm potansiyeli olan alanları tatil amacıyla tercih ettikleri görülmektedir.

Termalizm; kimyasal-fiziksel bileşiminde insan sağlığına yararlı ve bazı rahatsızlıklarına iyileştirici etkiler yapan şifalı suların kaplıca, çamur ve içme kürleri şeklinde uygulanmasıyla ortaya çıkan bir sağlık turizmi tipidir¹. Günümüzde termal turizm merkezleri turistik aktivitenin oldukça çeşitlendiği yeni turistik çekim alanlarını oluşturmaktadır².

¹ Doğanay, H., (2001) Türkiye Turizm Coğrafyası, Çizgi Kitapevi Yay. No:33, Konya, s.258-259.

² Kılıçaslan, A. - Aydınözü, D., (2000), Afyon İlinde Kaplıca Turizmi ve özellikleri, Türk Coğrafya Dergisi, Sayı:35, İstanbul, s.248.

Anadolu’da Hititler döneminden itibaren faydalanılan şifalı sular, Roma ve Bizans dönemlerinde de tedavi ve spor amacıyla yoğun olarak kullanıldığından, kaplıca turizmi en eski turizm çeşidi olarak kabul edilebilir³. Selçuklu döneminden günümüze kadar gelen dönem içerisinde iyileştirici etkisi olduğu ortaya çıkan termal kaynak yerleri, yerleşime açılmış ve buralara hamam (Kızılcahamam), çermik (Balıklı Çermik) ve ılıca (Erzurum-İlica) gibi kendilerine has isimler verilmiştir.

Türkiye, Dünya üzerinde bulunduğu coğrafi konumu sebebiyle derin kırık hatları, aktif deprem kuşakları ile zengin ve farklı maden yataklarına sahip bir yapısal özellik gösteren ülke durumundadır. Bu yapısal özelliği dolayısıyla termal ya da içme suları açısından zengin kaynaklara sahip olan ülkemiz, termal kaynaklarının sayısı ve içeriklerinin zenginliği bakımından Dünya üzerindeki ilk 10 ülke arasında bulunmaktadır⁴. Yapılan araştırmalara göre ülkemizin bütün coğrafi bölgelerine yayılan şifalı kaynakların sayısının tahminen 2000’in üzerinde olduğu ifade edilmektedir⁵. Ancak bu şifalı suların yaklaşık 1300 tanesi termal kaynak özelliğinde olup onların da sadece 102 kadarının termal sınıflandırılması yapılabilmektedir⁶. Bu sebeple ülkemizdeki sağlık turizminin desteklenmesi ve şifalı suların ülkemizin insanın hizmetine sunulması için termal kaynakların etütlerinin yapılması oldukça önem taşımaktadır.

Ülkemizin birçok termal kaynağında olduğu gibi Çavundur Kaplıcası da zamanında gerekli araştırma ve incelemenin yapılmaması dolayısıyla yeni gelişmeye başlayan bir termal turizm merkezidir. Bu kaplıcanın varlığı geçmişten beri bilinmekle birlikte, özellikle 1990 lı yıllardan itibaren yapılmaya başlayan tesislerle ve sondajla burası iptidailikten kurtularak sağlık turizmine kazandırılmış bir termal kaynaktır. Günümüzde modern otel ve konaklama tesisleriyle insanımıza hizmet veren bu kaplıca, E-80 Devlet Karayolu’nun hemen kenarından geçmesi ile Ankara, Karabük, Kastamonu ve Çankırı gibi büyük nüfus potansiyeline sahip olan merkezlere olan yakınlığı dolayısıyla ülkemizin son yıllarda hızla büyüyen termal turizm merkezleri arasındadır.

³ Doğaner, S., (2001) Türkiye Turizm Coğrafyası, Çantay Kitapevi, İstanbul, s.75.

⁴ Güner, İ., -Sever, R., (2000) Az Bilinen Bir İçme: Malatya-Aşağısındere İçmeleri, Türk Coğrafya Dergisi, Sayı:35, İstanbul, s.106.

⁵ Ülker İ., (1988) Sağlık Turizmi ve Kaplıca Sularımızın Değerlendirilmesi, Turizm Yıllığı 1986, Ankara s.205.

⁶ Doğanay, H., (2001) Türkiye Turizm Coğrafyası, a.g.e., s.264.

Turizm ekonomisi açısından turistik faaliyetlerin bütün yıla yayılması oldukça önem taşıyan, profesyonel bir yaklaşımdır. Bu amaçla değerlendirildiğinde termalizm, hem tedavi hem de rekreasyonel faaliyetlere imkan vermesi dolayısıyla turistik faaliyetleri bütün bir yıla yayarak farklı beklentileri olan turist kabilelerine hizmet sunabilir. Böylece kıyı turizmiyle yoğunlaşan ülkemiz için termalizm özellikle yaz sezonu dışında kalan zamanlarda turizm aktivitelerinde devamlılığını sağlayacak bir turizm çeşididir. Ancak ülkemizde birkaç kaplıcanın dışında kaplıcaların termal turizm açısından yeterince değerlendirilmediği görülmektedir. Bu sebeple ülkemizin şifalı su potansiyelinin gerekli tetkik ve incelemelerle ortaya konulması ve bunlarla ilgili gerekli altyapıların tamamlanarak yurtiçi ve özellikle de yurt dışında tanıtımının yapılması gerekmektedir. Böylece balneoterapiye uygun sulara sahip olan kaynaklar sadece kaplıca amaçlı değil SPA* amaçlı da kullanılarak, gelir durumu yüksek turist gruplarına da hizmet verebilecektir.

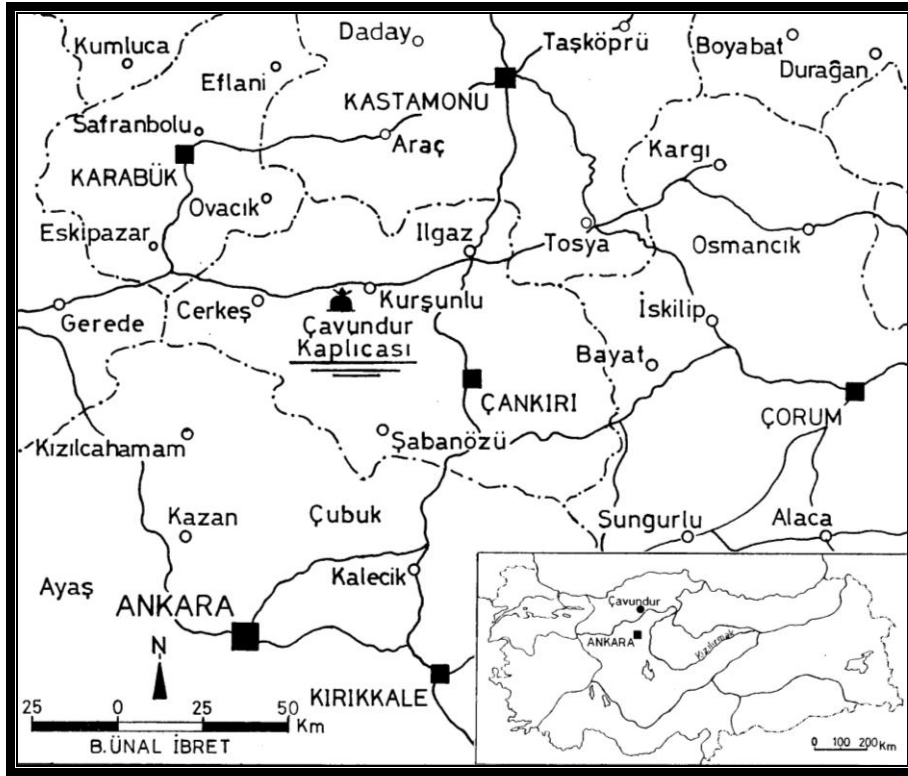
Bu çalışmada ülkemizin yeni gelişmeye başlayan termal turizm merkezlerinden olan Çavundur Kaplıcası'nın termal turizmi özellikleri, içerisinde bulunduğu yörenin coğrafi çevre şartları içerisinde ortaya konulmaya çalışılmıştır. Çalışmanın amacı kaplıcanın termal turizm potansiyeli ortaya koyarak, coğrafi yönden tanıtımı yapmak ve burada karşılaşılan sorunlara çözüm önerileri getirmektir. Böylece Çavundur Kaplıcası'nın daha fazla nüfusa daha iyi hizmet vermesi sağlanabilecek ve buranın turizm imkânlarını artırabilmek için ileride yapılacak olan çalışmalara yol gösterilecektir.

Bu araştırmada kaplıcanın termalizm potansiyelini ortaya koyabilmek için burayla ilgili olarak MTA, DMİ ve Çavundur Belediyesi'nden gerekli veriler temin edilmiş, yerinde gezi-gözlemler yapılmış ve mülakat yoluyla bilgiler alınmıştır. Bu bilgiler ışığında kaplıcanın sahip olduğu jeolojik, jeomorfolojik ve hidrografik özelliklerinin termal turizm üzerine olan etkileri incelenerek, ulaşım ve konaklama gibi altyapı imkânları ortaya konulmuştur. Bu sayede kaplıcanın turizm potansiyeli belirlenmiş ve burada yaşanan sorunlara çözüm önerileri getirilmeye çalışılmıştır.

* SPA (Salus Per Aquam) : Suyun temizleyici özelliğinin yanısıra bedensel ve ruhsal açıdan iyileştirici gücünün de harekete geçirilmesi amacıyla kurulan sağlık ve güzellik merkezlerine verilen isimdir.

1.Konum Özellikleri

Çavundur Kaplıcası, Çankırı iline bağlı Kurşunlu ilçesinin 8 km batısında bulunan Çavundur kasabasının kuzeyindeki yerleşim sınırları içerisinde bulunmaktadır. Karadeniz Bölgesi’nin Batı Karadeniz Bölümü içerisinde kalan bu kaplıca sahasının idari olarak bağlı olduğu Kurşunlu ilçesinin batısında Atkaracalar ve Çerkeş, doğusunda Ilgaz, güneyinde Orta ve Şabanözü ve kuzeyinde de Bayramören ve Boyalı ilçeleri bulunmaktadır (Şekil.1).



Şekil.1. Araştırma Sahasının Lokasyon Haritası.

Çavundur Kaplıcası hem şifalı suları hem de ulaşım açısından avantajlı konumu dolayısıyla ülkemizin son yıllarda hızla gelişen termal turizm merkezlerinden birisidir. Bu kaplıcanın E-80 Devlet Karayolu’nun kenarında bulunmasına bağlı olarak ulaşım açısından taşıdığı elverişli konumunun alt ve üst yapı tesisleriyle desteklenmesi, daha fazla tercih edilmesine sebep olmuştur. Bu sebeple Çavundur Kaplıcası tedavi amaçlı kullanımının yanısıra gününbirlik ya da hafta sonu için rekreasyonel amaçlı olarak da

kullanılmakta, hatta karayolunda seyir eden uzun yol yolcuları için dinlenmek amacıyla da değerlendirilmektedir.

Çavundur Kaplıcası'nın hızla gelişmesinde kolay ulaşımının yanında Ankara, Karabük, Kastamonu ve Çankırı gibi büyük nüfus potansiyeline sahip olan merkezlere olan yakınlığının da rolü bulunmaktadır. Burası idari olarak bağlı olduğu Kurşunlu'ya 8 km uzaklıkta iken, büyük merkezlerimizden Ankara'ya 160 km, İstanbul'a 400 km ve Çankırı'ya da 85 km uzaklıkta bulunmaktadır (Tablo.1).

Tablo 1. Çavundur Kaplıcası'nın Bazı Yerleşme Merkezlerine olan Uzaklıkları.

Yerleşmeler	Çavundur Kaplıcasına Olan Uzaklığı (km)
Kurşunlu	8
Çerkeş	22
Orta	40
İlgaz	43
Tosya	79
Çankırı	85
Karabük	98
Kastamonu	106
Ankara	160
Samsun	330
İstanbul	400

Kaplıca alanında Çavundur Belediyesi tarafından yapılan ve işletilen otel, pansiyon ve kaplıca hamamları ile Çankırı Valiliği tarafından yapılan ve özel işletmeye devredilen Çantur turistik oteli ve kaplıca tesisleri bulunmaktadır. Bu tesislerden Çantur A.Ş. tarafından işletilen turistik otel ve kaplıca tesisleri tur kapsamına da alınmış olup, burası özellikle Ilgaz Dağı, Safranbolu, Kastamonu, Çankırı ve Karadeniz Bölgesi'ni haftalık turlarla dolaşan turistler için günübirlik ya da birkaç günlük konaklama ve dinlenme amaçlı olarak kullanılmaktadır.

2.Doğal Çevre Özellikleri

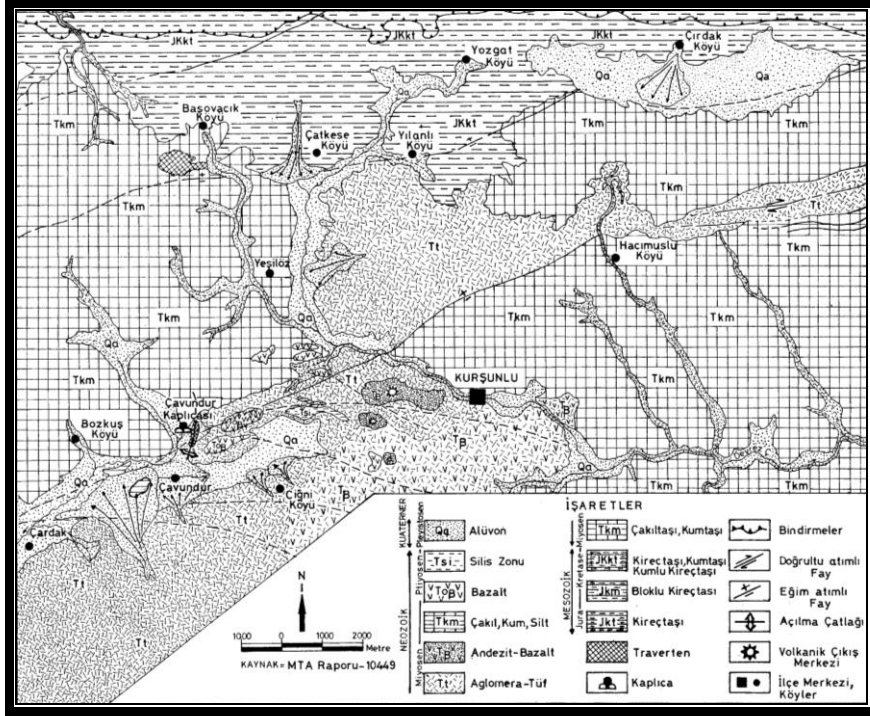
Kaplıca kaynakları varlığını bölgenin genel tektonik yapısı ile zemininin stratigrafik özelliklerine borçludur. Kaplıca bölgesi KAF zonu içerisinde bulunmasından dolayı doğrultu atımlı fayların etkisiyle şekillenmekte, bu tektonik yapı içerisinde oluşan kuzey-güney yönlü açılımların kırık ve çatlaklarından da sıcak kaynak suları yüzeye doğru uzanarak çıkış göstermektedir.

Çavundur Kaplıcası; KAF zonu boyunca kenarlarından kırılarak çöken ve içerisine Ulusu Çayı'nın yerleştiği depresyonun içerisinde 1200-1250 metreler arasındaki yükselti basamağı arasında yer almaktadır. Kuzeyinden Ilgaz silsilesinin devamı olan Kocadağ, güneyden ise Dumanlı dağlarıyla kuşatılmış olan bu büyük

çöküntü hendeğinin içerisinde doğudan batıya doğru akan Ulusu Çayı’nın ilk kaynağı Kocadere’dir. Kocadere kaplıca alanının hemen batısında Güney Çayı ile birleşmektedir. Kaplıca alanının doğu ve kuzeydoğusunda morfolojik açıdan nispeten yüksek sayılabilecek ölçüde tepe sıraları bulunmaktadır. Birer volkanik çıkış noktaları oldukları verdikleri mostralardan anlaşılan bu tepelerden en önemlileri kaplıca alanının doğu kenarında yükselen ve kaplıcadan adını alan Hamam Tepe (1295 m) ile Tülü Tepe (1298 m) ve Yumru Tepe’dir (1249 m). Bu tepe yayı Ulusu Çayı ile Kızılırmak Nehri’nin akaçlama alanına dahil olan Saz Çayı’nın su bölümü hattını oluşturmuştur. Kaplıcanın yakın çevresinde bulunan en yüksek tepe Dumanlı Dağları üzerindeki ana volkanik çıkış noktalarından birisi olan 1840 metre yüksekliğindeki Dumanlı Tepe’dir. Kaplıca alanının hemen batısında Dumanlı Tepe’den kaynaklarını alan Güney Çayı’nın depresyon içerisinde geniş bir yelpaze yaparak Ulusu Çayı’na ulaştığı görülmektedir.

Temel arazisi üst Jura’ya ait olan kaplıca alanı ve yakın çevresinde, üst Jura’dan günümüze kadar gelen zaman içerisinde mağmatik ve çökel birimlerin mostra verdikleri görülmektedir. En eski temel araziye temsil eden kireçtaşları masif dokulu olup etkin tektonizmaya bağlı olarak yoğun bir şekilde deformasyona uğramıştır. Bölgede kireçtaşlarının üzerinde bloklu kireçtaşı, kumtaşı, kıltaşı karışımı olarak yerleşmiştir. Bu birimlerin üstünü kireçtaşı blokları ile daha genç kayalar toplulukları ve ofiyolitlerden oluşan melanj özelliğindeki birim örtmüştür. Mezozoik’e ait Jura- Kretase yaşlı temel araziye oluşturan bu birimlerden sonra Eosen’e ait volkanik ara katkılı çakıltaşı, kumtaşı ve miltası kısmen ardalanmalı bir şekilde eski temel arazinin üzerinde bulunmaktadır. Miyosen’de bölge yoğun olarak volkanizmadan etkilenmiş ve böylece tüf, tüfit, aglomera gibi volkanik unsurlar ile andazit ve bazalt lav akıntılarından oluşan volkanik birim çevreye yayılmıştır. Kuaterner’e ait arazilerin silis zonları, eski - yeni alüvyon ve travertenlerle temsil edildiği bölgede bazalt ve andazit lav akıntıları yer yer silis zonları ile örtülmüş, silis zonlarının üzerine yerleşmiş olan eski ve yeni alüvyonlarda fay kırıklarının belirli kesimlerinden çıkan sıcak kaynak sularının oluşturduğu travertenlerle kaplanmıştır.⁷ (Şekil.2)

⁷ Özbayrak, İ.H., - Özgür, R., (1991), Kurşunlu-Çavundur (Çankırı) Alanının Jeoloji- Jeomorfoloji ve Jeotermal Enerji Olanakları, MTA Rapor No: 10449, Ankara, s.1.



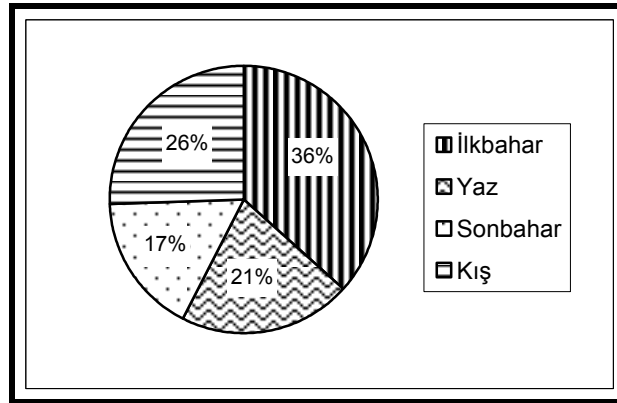
Şekil 2. Araştırma Sahasının Jeoloji Haritası.

Araştırma sahasına en yakın meteoroloji istasyonu buranın 8 km kuzeybatısında bulunan Kurşunlu ilçe merkezindedir. Bu sebeple kaplıca yöresinin iklim özelliklerini ortaya koymak için Kurşunlu Meteoroloji İstasyonu'nun yaptığı rasatlar kullanılmış bulunmaktadır. Bu istasyonunun rasat sonuçlarına göre araştırma sahasında kışları soğuk ve kar yağışlı, yazları sıcak ve kurak bir karasal iklim hüküm sürmektedir. Yıllık ortalama sıcaklığın 8 °C olduğu yörede en yüksek ortalama sıcaklık ağustos ayında 19.2 °C, en düşük ortalama sıcaklık da ocak ayında -4 °C olarak ölçülmüştür. Yıllık ortalama yağış tutarının 408, 3 mm olduğu araştırma sahasında en fazla yağışlar mayıs ayında 63.2 mm, en az yağışlarda ağustos ayında 17.9 mm olarak düşmüştür. Yağışların mevsimlere göre dağılımına bakıldığında nisan ve mayıs aylarında görülen etkili konveksiyonel yağışlara bağlı olarak yıllık yağışların % 37'sinin (149.8 mm) İlkbahar, % 25'inin (104.3 mm) Kış, % 21'inin (84.7 mm) Yaz ve % 17'sinin de (69.5) Sonbahar mevsiminde yağdığı ortaya çıkmaktadır (Tablo.2, Şekil.3).

Tablo 2. Kurşunlu’da Yıllık Ortalama Sıcaklığın Aylara Dağılımı (1958-2000).

AYLAR	O	Ş	M	N	M	H	T	A	E	Ek	K	A	YILLIK
Sıcaklık (°C)	-4.0	-2.0	3.3	9.0	11.3	15.1	18.8	19.2	14.5	8.6	3.3	-0.8	8.0
Yağış (mm)	38.6	28.1	37.0	49.6	63.2	46.7	20.9	17.9	19.5	25.8	24.2	37.6	408.3

Kaynak: DMİ Genel Müdürlüğü Arşivlerinden Derlenmiştir.



Şekil 3. Kurşunlu’da Yağışın Mevsimlere Göre Dağılımı.

Bölgede görülen sıcaklık ve yağış şartlarının yıllık seyri kaplıca sezonunun belirlenmesinde etkili olmaktadır. Haziran ayının gelmesiyle birlikte havaların ısınması ve yağışların azalmasıyla kaplıcada yoğunluk başlatmakta, en düşük yağış ve en yüksek sıcaklık devrelerinin yaşandığı temmuz ve ağustos aylarında sezonun en yoğun günleri yaşanmakta ve havaların hissedilir ölçüde soğumaya başladığı eylül ayında da sezon yoğunluğu azalmaktadır.

Çavundur kaplıca alanı doğal orman örtüsünün yetişme alanı içerisinde bulunmaktadır. Ancak yüzyıllardan beridir süregelen tahriplerle bölgenin orman örtüsü tahrip edilmiş, kısmen korunabilmiş yüksek alanlarda ise genellikle meşe ve karaçam ağaçlarının oluşturduğu küçük birlikler kalmıştır. Bu sebeple bölgenin hakim bitki örtüsü ormanların tahrip sahasında gelişen antropojen steptir. Bölgede İlkbahar’daki konveksiyonel yağışlarla yeşeren geven, sığırkuyruğu, dededeni ve çobanyastığı gibi çeşitli step bitkileri yaz başında kurumaktadır. Doğal bitki örtüsünün dışında bölgenin yegane yeşil alanlarını kaynak başlarında ve akarsu kenarlarında bulunan söğüt ve kavak ağaçları oluşturmuştur.

3. Kaplıca Sularının Başlıca Özellikleri

Çavundur Yöresinde biri jeotermal sıcak su kaynağı olmak üzere, üç adet sıcak su çıkışı vardır. Bunlardan en önemlisi kaplıcada kullanılan Jeotermal sıcak sulardır. 1988 yılında MTA tarafından yapılan sondajla 270 metre derinlikten çıkarılmış olan jeotermal kaynak, 54 °C sıcaklıkta ve 47 lt/sn debidedir. Bölgedeki diğer kaynaklardan Ilıpınar kaynağı 20 °C sıcaklık ve 15 lt/sn debiye ve travertenlerdeki kaynak ise 19 °C sıcaklık ve 0.7 lt/sn debiye sahip bulunmaktadır⁸.

Kaplıcada sondaj öncesindeki dönemlerde kullanılan kaynak suyunun sıcaklığının 40 °C olduğu ve bu sıcak suyun CO₂ açısından zengin bikarbonat, karbonat, bromür, iyodür ve arsenik iyonları ihtiva eden değerli bir madensuyu olduğu ifade edilmiştir⁹. Milletlerarası Kaplıca Birliği (FİTEL) standartlarına göre kaplıca sularının 1 lt'de en az 1 gr eriyik madde bulundurması ve sıcaklığının 20 °C'nin üzerinde bulunması yani sıcak madensuyu şeklinde olması temel kriterler olarak belirlenmiştir¹⁰. Sağlık Bakanlığı'nın kaplıca yönetmeliğinde kaplıca tedavisinde kullanılacak olan suların termal (Sıcaklığı 20 °C'nin üzerinde olan sıcak sular), mineralli (Litresinde en az 1 gr çözülmüş mineral içeren, bakteriyolojik ve kimyasal kirlenmeye uğramamış olan, fizyolojik ve tedavi edici etkinliği bilimsel olarak kanıtlanmış sular) ve termomineralli sular (Çıkış noktasında 20 °C ve üzerinde olan mineralli sular) olması gerektiği belirtilmiştir¹¹. Gerek FİTEL ve gerekse Sağlık Bakanlığı kriterlerine ölçüsünde değerlendirildiğinde Çavundur Kaplıcası'nın ilk kaynağında da ortaya konulan özellikleriyle kaplıca turizmi açısından uygun olduğu ortaya çıkmaktadır. Çünkü sondaj sonucunda sıcaklığı 54 °C'yi bulan bu kaynak sularının sıcaklığı, termal sular için belirlenen 20 °C'nin üzerindedir. Ayrıca yörenin yıllık ortalama sıcaklığı 8 °C olduğu için sıcaklığı 54 °C'ye ulaşan kaynak suları, sıcaklık açısından bir termal kaynak özelliğindedir.

⁸ Özbayrak, İ.H., -Özgür R., (1991), Kurşunlu-Çavundur (Çankırı) Alanının Jeoloji, Jeomorfoloji ve Jeotermal Enerji Olanakları, MTA Raporu, No:10449, Ankara, s.17.

⁹ Çağlar, K.Ö., (1961) Türkiye Maden Suları ve Kaplıcalar, Fasikül:4., MTA Yay. No:107, Ankara, s.693.

¹⁰ Ülker, İ., (1988), a.g.m., s.206.

¹¹ TC Sağlık Bakanlığı'nın 9.12.2004 tarih ve 25665 sayılı Resmi Gazete'de Yayınlanan Kaplıca Yönetmeliği.

Tablo 3. Çavundur Termal Sularının Analiz Sonuçları

Kaynak	Çavundur Sondaj Kuyusu			Çavundur Maden Suyu		
Sıcaklık (°C)	57			11		
Debi (lt/s)	47			0.02		
Berraklık-Koku-Tad	Berrak- H ₂ S- Maden Suyu			Berrak- H ₂ S- Maden Suyu		
Katyonlar	mg/lt	mval/lt	% mval	mg/lt	mval/lt	% mval
Potasyum (K)	212	5.42	3.93	196	5.01	3.69
Sodyum (Na)	3000	130.5	94.62	2580	124	91.38
NH ₄	<0.1			<0.1		
Kalsiyum (Ca)	14	0.70	0.50	108	5.39	3.97
Magnezyum (Mg)	15.8	1.30	0.95	16	1.30	0.96
Demir (Fe)	<0.1					
As (Total)	6.1					
B (Total)	59			33		
Li	1.5			1.3		
Mn (Total)	<0.5			0.1		
Al	<0.5					
Toplam	3308.4	137.92	100	3232	135.7	100
Anyonlar						
Bikarbonat (HCO ₃)	6789	111.3	81.06	6466	106	81.46
Karbonat (CO ₃)	< 1			< 1		
Sülfat (SO ₄)	174	3.62	2.64	147	3.06	2.35
Klorür (Cl)	794	22.39	16.30	745	21.06	16.19
İyodür (I)	<0.5			<0.5		
Florür (F)	7.8			9.0		
(Br)	3.1			2.5		
NO ₂ – NO ₃	<0.001- <1			8-2.0		
PO ₄ (Total)	7.7			7		
Toplam	10775.7	137.31	100	7386.5	130.12	100
Diğer Elemanlar						
SiO ₂ (mg/l)	43			38.5		
Karbon dioksit (mg/l)	136.7			58.5		
pH (25°)	7.9			7.3		
Spesifik Kondüktivite	9500			9000		
Spesifik Gravite	1.006			1.006		
Buharlaşma Kalıntısı (mg/l)	7930			7570		
Toplam	179.7			557		
Genel Toplam Mineralizasyon	14263.7			11175.5		
Suyun Sınıflandırılması	Arsenik, bor, florür içeren Sodyumlu Bikarbonatlı termal su			Arsenik, bor, florür içeren sodyumlu Bikarbonatlı soğuk su		

Kaynak: MTA, Proje No: 87-132.

Çavundur Kaplıcası’nın sondajla çıkarılan suları 54°C olduğu için bu kaynak aynı zamanda jeotermal bir özellik göstermektedir. Bu kaynağın akifer sıcaklığının 52-

92 °C arasında olduğu belirtilmiştir¹². Sondajla çıkarılan suların sıcaklığı kaplıcada kullanmak için eşanjörle 42 °C'ye düşürüldükten sonra kullanılmaktadır. Bu sebeple kaplıca suları hipertermal sular (20-50 °C) grubundadır.

Çavundur Kaplıcası, sıcaklığı açısından olduğu gibi kimyasal bileşimi olarak da litresinde 1 gr'dan daha fazla mineral madde bulundurduğu için uluslararası ve ulusal kriterlere göre kaplıca tedavisine uygun bir özelliktedir. Bu kaplıcanın suları kimyasal olarak incelendiğinde kaplıca sularının sağlık turizmi açısından yeterli eriyik mineral maddeler ihtiva eden termal su olduğu anlaşılmaktadır. Tablo.3'de görüldüğü gibi Çavundur Kaplıcası litre başına düşen eriyik madde açısından oldukça zengindir. Sınıflandırma durumuna göre arsenik, bor ve florür içeren sodyumlu, bikarbonatlı termal su niteliğinde olan bu kaynak, kaplıca olarak kullanıldığı gibi *içme* olarak da kullanılabilir özelliktedir. Nitekim kaplıca sondajının kenarında soğuk olarak çıkan ve kaplıca sularıyla aynı kimyasal özelliklere sahip olan Çavundur Maden Suyu içme olarak değerlendirilmektedir (Tablo.3).

Çavundur Kaplıcası su özelliği olarak sınıflandırıldığında bikarbonatlı sodyumlu suya sahip kaplıcalar grubuna girmektedir. Bikarbonatlı ve arsenikli sular volkan çevrelerinde ve volkanizmaya uğramış yerlerde bulunmaktadır. Bu sular mağmadan etkilendikleri için genellikle içlerinde serbest azot, helyum ve nadir gazlar (ksenon, argon, neon vb.) bulduran radyoaktiviteye sahip özellikteki sulardır¹³. Kaplıca sularının gerek bikarbonatlı ve gerekse arsenikli olması, Çavundur yöresinin volkanizmadan yoğun olarak etkilendiğini ortaya koymaktadır. Kaplıcanın bulunduğu yörenin volkanizmadan etkilenmesi, sularının içerisindeki eriyik madde miktarını arttırmış ve radyoaktivitesini de yükselterek bu suların termal tedavi için daha fazla faydalı olmasını sağlamıştır.

Osmanlı salnamelerinde Çavundur Hamamı ile ilgili olarak şu bilgiler verilmiştir: *Çerkeş kazasında Çavundur karyesi (köyü) pişgahında (kenarında) suyu illel (düşkün) ve emraze (hastalıklı) şifası mücerreb (tecrübe edilerek anlaşılmış olan) üzeri açık ve ebniyeden (açıkta binasız) hali ılıcadır*¹⁴. Osmanlı döneminde kullanıldığı anlaşılan Çavundur Hamamı, MTA tarafından ülkemizin maden suları

¹² Çelik, M., (2003), Çavundur Kaplıcası ve Dolayındaki (Çankırı) Sıcak ve Mineralli Suların Oluşumu ve Özellikleri, Ankara Üniversitesi Proje No:20010705054, Ankara, s.17.

¹³ Dirisu, Ş.N., (1952), İdroloji, Ankara Üniversitesi Yay. No:28, Ankara, s.71.

¹⁴ Kastamonu III. Vilayet Salnamesi, 1288 Hicri (1871 M.), s.120.

ve kaplıcalarını tespit etmek amacıyla yapılmış olan ilk çalışmalarda da belirtilmektedir. Yapılan en eski analizlerde sıcaklığı 17-40 °C arasında değiştiği ifade edilen kaplıca sularının CO₂ açısından zengin kalevi bikarbonat, karbonat, bromür, iyodür ve arsenik iyonları ihtiva eden değerli bir maden suyu olduğu ortaya konulmuştur¹⁵.

Maden sularıyla ilgili olarak yapılan araştırmalar, bikarbonatlı suların başta mide ve bağırsak rahatsızlıkları olmak üzere, karaciğer ve safra kesesi hastalıklarına ve nutrisyon bozuklukları (şişmanlık, gut, böbrek taşları ve kumları ve diyabet) hastalıklarında tedavi edici özelliklerinin olduğunu ortaya koymuştur¹⁶.

Çavundur Kaplıcası da eriyik madde açısından zengin sodyum bikarbonatlı maden suyuna sahip olduğu için temel kullanım alanı yukarıda ifade edilen hastalıklar için olmalıdır. Çavundur Kaplıcası’nın bölge halkı arasında gebeliği sağlayan özel bir şöhretinin olduğu ifade edilmektedir¹⁷. Bu sebeple Çavundur Kaplıcası bölge halkı arasında Gebe Hamamı olarak isimlendirilmiştir. Bu kaplıcanın suları sodyum bikarbonatlı olduğu için karaciğer fonksiyonlarını düzenlemektedir. Karaciğerin kadınlarda over (üreme) fonksiyonu ile olan ilişkisinden dolayı birçok kısırlıkların tedavi edildiği belirtilmiştir¹⁸.

Sağlık Bakanlığı Refik Saydam Hıfzısıhha Merkezi tarafından verilen rapora göre Çavundur Kaplıcası’nın bikarbonatlı sodyumlu termal suları; tüm ağrılı ve romatizmal hastalıklarda, ameliyat ve travma sekellerinde, bütün kireçlenme tedavilerinde, içme kürleri şeklinde karaciğer, safra kesesi ve safra yolları yetmezliklerinde, sarılık sonrası bozulan karaciğer fonksiyonlarının düzeltilmesinde, pankreasla ilgili kronik hastalıklarda, şeker hastalığı ve gut hastalıklarında, kronik mide-bağırsak iltihaplarında, böbrek ve idrar yolları iltihaplarında, böbrek taşı oluşumunun engellenmesinde ve sodyum iyonunun varlığından dolayı üst solunum yolları ve akciğerin alerjik ve kronik iltihaplarında inhalasyon-acrosol (nefesle içine çekme-soluma) tedavisi olarak değerlendirilebilir özelliğindedir. Bu tedavilerin yapılabilmesi için yeterli debiyeye sahip olan Çavundur termal kaynak suları genellikle dıştan tedavi şeklinde hamamlarda banyo alınarak kullanılmakta, bazı hastalar ise hastalıklarına bağlı olarak bu kaynak sularından hem banyo hem de içten tedavi amacıyla içme kürleri şeklinde

¹⁵ Çağlar, Ö.K, (1961), Türkiye Maden Suları ve Kaplıcaları, a.g.e., s. 692.

¹⁶ Dirisu, Ş.N., (1952), a.g.e., s.80-85.

¹⁷ Çağlar, Ö.K, (1961), a.g.e., s. 692.

¹⁸ Dirisu, Ş.N., (1952), a.g.e., s.79.

yararlanılmaktadır. Kaplıca alanında sondaj kaynağının yaklaşık 20 metre doğusunda bulunan ve kaplıca suları ile neredeyse aynı kimyasal özelliklere sahip olan soğuk Çavundur Maden Suyu ise içme kürleri şeklinde içten tedavi amaçlı olarak kullanılmaktadır. Çavundur Kaplıcası'nda tedavi görenler kaplıca havuzlarında bir yandan banyo alırken diğer yandan da ana kaynaktan sıcak kaplıca sularını içebilmektedirler. Bu nedenle kaplıcada banyo alanlar, nadiren soğuk kaynaktaki maden suyundan içme olarak faydalanmaktadır.

4. Çavundur Kaplıcası'nda Sağlık Turizmi

Kaplıcalar çok eski tarihlerden günümüze kadar gelen süreç içerisinde tedavi edici özelliklerinden dolayı turizme açık olan yerlerdir. Bu sebeple kaplıcalar bu işte uzmanlaşmış işletmeciler tarafından işletildiklerinde kâr getirmekte ve böylece turizm faaliyetlerini canlandırarak içerisinde bulunduğu yörenin ekonomisine katkı sağlamaktadır. Nitekim Afyon Oruçoğlu Termal Tesisleri, Şifne Termal Kaynakları, Bursa Termal Otel, Yalova Termal Otel ve Denizli Pamukkale gibi termal turizm tesis ve merkezlerine her yıl binlerce yerli ve yabancı turist şifa bulmak ve dinlenmek amacıyla gelmekte ve bu turistlerin ulaşım, konaklama ve ağırlama gibi gereksinimleri öncelikle kaplıcanın içerisinde bulunduğu yöreden karşılanmaktadır¹⁹.

Osmanlı döneminden beri kullanılmakta olan ve içerisinde bulunduğu bölgede Gebe Hamamı olarak ün kazanmış olan Çavundur Kaplıcası'nın uzun yıllar boyunca iptidai şartlar altında kullanılmış olduğu belirtilmektedir. Bu kaplıcanın etrafı adi duvarlardan örülmüş mürekkep müteaddit hamam tesisatının mevcut olduğu ve iptidai haline rağmen her sene binlerce kişinin bu kaplıcaya gelerek romatizma ve cilt hastalıklarına karşı şifa bulduğu ifade edilmektedir²⁰. Çavundur Kaplıcası ile ilgili olarak bilgi veren bir kaynakta, yurdumuzun saf sodyum bikarbonatlı kaynaklarının başında geldiği belirtilen bu kaplıcanın birkaç kaynak halinde yeryüzüne çıktığı ve sularının etrafı duvarlarla çevrilmiş üstü açık kapalı banyo yerleri ile kullanıldığı, buranın civar köylüler tarafından büyük rağbet gördüğü halde barınabilecek hiçbir yerinin bulunmadığı, gelenlerin çadırlarda barındığı yazılmıştır²¹.

Kaplıca, Çavundur kasabasının yakınında bulunmaktadır. Bu sebeple kaplıcanın insan sağlığı için kullanıma açılmasında Çavundur kasabası halkının büyük

¹⁹ Ünlü, M., (1998), Demirci-Hisar Kaplıcaları (Manisa), Türk Coğrafya Dergisi, Sayı:33, İstanbul, s.576.

²⁰ Çağlar, Ö.K., (1961), a.g.e., s. 692.

²¹ Dirisu, Ş.N., (1952), a.g.e., s. 86.

rolü olmuştur. Yöre halkı ile yerinde yapılan mülakatlarda bu kaplıcanın 1965 yılına kadar 4×4 m ebadında üzeri açık taştan yapılmış bir havuzunun bulunduğu ve bu havuza aynı anda ancak 5- 6 kişinin girebildiği belirtilmiştir. Bu kaplıcanın 1965 yılında Çavundur Köyü Muhtarlığı tarafından binası ve havuzu inşa edilmiş ve kaplıca havuzu dönüşümlü olarak birer saatliğine erkek ve kadınların kullanımına açılmıştır.

Çavundur Kaplıcası’nın eski kaynağının sıcaklığı 40 °C ve debisi de saniyede 0, 2 litredir. Şifası geçmiş tecrübelerle sabit olan ve bölge halkı tarafından yoğun talep gören bu kaynağın geçmişte yetersiz debisi sebebiyle kullanımda sıkıntılar yaşanmıştır. Bu sebeple insan sağlığına daha fazla hizmet etmek için kaynak suyunun debisinin artırılmasına ihtiyaç duyulmuştur. Böylece zamanın Çankırı Valisi Kemal Yalçın’ın ilgisi ile 1988 yılında MTA tarafından ilk kaynağın yaklaşık 20 m kuzeyinde bir sondaj çalışması yapılmıştır. Bu sondaj sonucunda 270 m derinlikte 54 °C sıcaklıkta ve 47 lt/sn debide sıcak maden suyuna ulaşılmıştır. Yapılan sondaj sonucunda kaplıcanın yeterli debi ve sıcaklıkta maden suyuna sahip bir hale gelmesi, buranın sağlık turizmi açısından sadece bölgesine değil tüm Türkiye’ye açılmasını sağlamıştır. Burada sondajla birlikte yeterli kalite ve miktarda maden suyuna ulaşmanın yanısıra Çavundur Köyü’nün belediye haline getirilmesi de termal turizmin gelişmesini desteklemiştir. Nitekim Çavundur Kaplıcası’nı iptidailikten kurtarmak için ilk tesisleri Çavundur Belediyesi yapmıştır.

Çavundur Belediyesi Kaplıca alanında ilk olarak erkekler ve kadınlar için ayrı ayrı hamamlar inşa etmiş ve 1995 yılında da kadınlar hamamının üzerini kapatmıştır. Belediye tarafından bölgeye gelen turistlere konaklama ve ağırlama hizmeti vermek için 1997 yılında pansiyonun yapımı tamamlanmış, 2002 yılında kaplıca hamamının bitişiğinde daha modern hizmet vermek amacıyla otel inşa edilmiş ve 2004 yılında da genel amaçlı kullanılan erkekler hamamının üzeri kapatılarak hamamın içerisinde duş alma, soğuklanma ve giyinme kabinleri yapılarak hamam modernize edilmiştir (Fotoğraf 1).

Çavundur Kaplıcası’nda sağlık turizmi açısından yeterli nitelik ve miktarda şifalı maden suyunun bulunması, buraya belediyeyle birlikte Çankırı Valiliği’nin de yatırım yapmasına sebebiyet vermiştir. Çankırı Valiliği tarafından kaplıcanın kenarında yapımına devam edilen modern otelin kaplıcaya olan yoğun ilgiye bağlı olarak bir kısmı kullanıma açılmış ve buranın işletmesi Çantur AŞ’ye verilmiştir (Fotoğraf 2).



Fotoğraf 1. avundur Kaplıca Tesislerinin Genel bir Gorunum.



Fotoğraf 2. antur Otel'den Genel Bir GorunuŖ.

Termal turizm açısından değerlendirilen ülkemiz kaplıcalarının iklime uygun olarak özellikle yaz mevsiminde kullanıldığı görülmektedir. Sungur tarafından yapılan bir araştırmada insan sağlığı için en ideal sıcaklık değerinin 20.4°C olduğu ifade edilmiş, 18.1°C ile 22.8 °C arasındaki sıcaklıkların insan sağlığı açısından uygun değerler içerisinde kaldığı belirtilmiştir²². Tıp uzmanlarına göre aylık ortalama sıcaklık değerlerinin 20-32 °C arasında olan yerlerin iklimi sağlık açısından uygun kabul edilmektedir²³. Çavundur Kaplıcası bütün yıl boyunca hizmet vermekle birlikte, buranın iklim içerisinde termal turizm sezonu insan sağlığı açısından en uygun sıcaklık değerlerinin yaşandığı haziran-temmuz-ağustos ve eylül aylarını kapsamaktadır. Bu aylarda Kurşunlu’nun ortalama sıcaklığı haziran ayında 15.1 °C, temmuz ayında 18.8 °C, ağustos ayında 19.2 °C ve eylül ayında da 14.5 °C’dir. Bütün yıl içerisinde kaplıca suyunun sıcaklığı değişmeyerek 54 °C olduğu için, kaplıca suları sıcaklık açısından yıl boyunca kullanılabilir niteliktedir.

Görüldüğü gibi Çavundur yöresinde ortalama sıcaklık şartları termal turizm imkanlarına en uygun olarak haziran, temmuz, ağustos ve eylül aylarında imkan vermektedir. Yıl içerisinde bu aylar, ortalama sıcaklığın yanısıra yağış, güneşlenme ve nem özellikleri açısından Çavundur Kaplıcası’nda termal turizmin yapılabilmesine en uygun iklim şartlarının yaşandığı aylardır. Bu sebeple Çavundur Kaplıcası’nda sezon haziran-temmuz-ağustos ve eylül aylarını kapsamaktadır.

Çavundur Kaplıcası’nda sezon iklim ve suların fiziksel ve kimyasal özelliklerinin yanısıra ülkemizin genel sosyolojik yaşam şekline de etkilenmektedir. Nitekim kaplıcanın termal turizm sezonu okulların yaz tatiline girmesiyle birlikte başlamakta ve yine yaz sezonunun sonunda okulların açılmasıyla sona ermektedir. Kaplıcada tesislerin doluluk oranı haziran ayının ikinci yarısından itibaren havaların iyice ısınması ve özellikle de okulların yaz tatiline girmesiyle birlikte hızla artmakta ve temmuz ayının sonlarında en yüksek değerlerine ulaşmaktadır. Ağustos ayının ikinci yarısından itibaren tesisler boşalmaya başlamakta ve okulların açılmasını takiben havaların da hissedilir bir şekilde soğumasıyla eylül ayının sonlarında tesislerin iyice boşaldığı görülmektedir. Ekim-

²² Sungur, A.K., (1980), Türkiye’de İnsan Yaşamı Açısından Uygun Olan ve Olmayan Isı Değerlerinin Aylık Dağılışı ile İlgili Bir Deneme, İst. Üniv Coğrafya Enstitüsü Dergisi, S.23, İstanbul, s.36.

²³ Gürbüz, M., - Korkmaz, H., (2001), Ilica Kasabasında Sağlık (Termal) Turizmi, Türk Coğrafya Dergisi, Sayı:36, İstanbul, s.94.

mart ayları arasında kaplıca tesisleri açık tutulmakla birlikte, bölgede yaşanan karasal iklimin getirdiği zorlu kış koşullarının etkisiyle tesislerde en düşük kapasitesiyle hizmet verilmektedir.

Kaplıca tedavisinin 15-21 gün arasında değiştiği ifade edilmektedir²⁴. Ülkemizde kaplıcalarda tedavi süresi hastalığın çeşidi ve şiddetine bağlı olarak değişmekle birlikte 1 hafta ile 21 gün arasında sürmekte, ancak genel bir inandırıcılık olarak dıştan tedavi şeklindeki kaplıca tedavisinde en az 30 dakikalık banyo kürleri halinde 21 banyonun (sabah-öğle-akşam alınmak üzere 7 gün) alınması gerektiği kabul edilmektedir. Çavundur Kaplıcası'nda tedavi süresinin yerinde yapılan mülakatlardan anlaşıldığı üzere ülkemiz genelinde olduğu gibi en az 7, en fazla ise 21 gün sürdüğü anlaşılmıştır. Kaplıcada dıştan tedavi şeklinde alınan banyo kürleri eğer 7 günlük bir tedavi süresi belirlenmiş ise sabah, öğlen ve akşam seansları halinde en az 30 dakika şeklinde alınmakta; ancak genellikle her banyo kürü yaklaşık olarak 1 saati bulmaktadır. Eğer kaplıca tedavisi için 21 günlük bir süre belirlenmiş ise tedavi alan kişiler genellikle sabah vakitlerinde günde bir sefer hamamı kullanmaktadır. Çavundur Kaplıcası'nda bir yandan dıştan tedavi amacıyla banyo kürü alınırken, diğer yandan içten tedavi için Çavundur soğuk kaynak içmesinin suları ile hamam sularının içme olarak kullanılması şeklinde yapılmaktadır. İçme kürleri 7 günlük tedavi süresi içerisinde banyo kürlerinde olduğu gibi sabah, öğlen ve akşam olmak üzere günde üç defa 1, 2 bardak içerek uygulanmaktadır.

Çavundur Kaplıcası ile ilgili olarak yapılan bir araştırmada, bu kaplıcanın Kültür ve Turizm Bakanlığı'nın standartlarına göre günde 12763 kişiye hizmet edeceği belirtilmiştir²⁵. Burası ile ilgili olarak 1960 lı yıllarda, iptidai olmasına ve hiçbir konaklama tesisinin bulunmamasına rağmen kurulan çadırlarda kalan binlerce kişi tarafından kullanıldığı belirtilmiştir²⁶. Günümüzde Çavundur Kaplıca alanında konaklama tesisleri olarak, Çantur AŞ'ye ait modern bir otel, belediye ye ait bir otel ve bir de pansiyon bulunmaktadır. Bunlarla birlikte sezonun dolu olduğu zamanlarda Kurşunlu ilçe merkezinde bulunan otellerden de konaklama amacıyla yararlanılmaktadır.

²⁴ Özgüç, N., (1994), Turizm Coğrafyası, İst. Üniv. Yay. No:3821, İstanbul, s.309.

²⁵ Uzel, Ö.F. - Didik, S., (1988), Çankırı-Kurşunlu Çavundur Kaplıcası Sıcaksu Sondajı Raporu, No:8398, Ankara, s.5.

²⁶ Çağlar, Ö.K, (1961), a.g.e., s. 692.

Çavundur Kaplıcası’nda yapılan ilk konaklama tesisi Çavundur Belediyesi’nin kuruluşunu müteakip Çavundur Belediyesi tarafından yapılan belediye pansiyonudur. İki kat üzerine inşa edilen 120 yatak kapasiteli bu pansiyonda sadece konaklama hizmeti verilmektedir. Çavundur Belediyesi artan turist sayısına bağlı olarak kaplıcaya gelenlere daha iyi konaklama hizmeti vermek ve yatak kapasitesini artırmak amacıyla pansiyon yapımından sonra büyük kaplıca havuzlarının bitişiğine bir otel inşa etmiştir. 3 kat üzerine bina edilen belediye oteli 20 odalıdır. Zemin katında 10 tane aile havuzu bulunan belediye otelinin odaları iki kişilik olup sezonun yoğun olduğu zamanlarda bu odalara ek yatak atılarak odaların kapasitesi 4 kişiye kadar çıkarılabilmektedir.

Çavundur Kaplıca alanında Çantur AŞ tarafından işletilen Termal Otel toplam 115 odalı olup, bu odalardan 38’i aktif kullanımda, 77 oda ise tadilat ve yapım aşamasındadır. Bu otelin kullanımda olan 38 odasının toplam yatak kapasitesi 92 kişidir. Oteldeki odaların 6’sı suit, 10’u özel aile havuzlu ve geri kalan 22 odası da standart kaliteli oda olup odaların tamamında kaplıca suyu akmaktadır. İçerisinde bay ve bayan olmak üzere iki ayrı havuzu bulunan Çantur Termal Otel, havuz ve konaklama imkanının yanısıra restaurant, oyun salonu, kafeteryalar, açık otopark ve mesire alanı ile de müşterilerine geniş bir hizmet imkanı sunmaktadır (Fotoğraf 3).



Fotoğraf 3. Çantur Termal Otel Kaplıca Havuzundan Genel Bir Görünüm.

Çavundur Kaplıcası'nın kenar kesimlerinde gelir durumu düşük olduğu için otel ve pansiyonlarda kalamayan konuklara kamping amaçlı özel alanlar ayrılmış bulunmaktadır. Yaz sezonunda halk hamamının batı kesiminde kamping için ayrılan düzlük alanda çadırların kurulduğu görülmektedir.

Kurşunlu ilçe merkezi Çavundur Kaplıcası'nın yaklaşık 8 km doğusunda bulunmaktadır. E-80 Devlet karayolunun hemen kenarından geçmesi dolayısıyla Kurşunlu ilçe merkezinden Çavundur Kaplıcası'na kolayca ulaşılabilir. Bu sebeple kaplıcaya gelen turistler kaplıca alanında bulunan konaklama tesislerinin ihtiyaca cevap vermediği durumlarda Kurşunlu ilçe merkezinde bulunan otellerde kalabilmekte, buralarda konaklayanlar için yaz sezonunda kaplıca alanına servisler çalışmaktadır.

Çavundur Kaplıca alanında Belediye Otel, Belediye pansiyonu ile kadınlar ve erkeklere tahsis edilen üstü kapalı büyük halk hamamları bir kompleks halinde bulunmaktadır. Büyük halk hamamlarını kenarlarından çevreleyen tesisler içerisinde lokanta, kafeterya, büfe, çay ocağı, bakkal ve manav gibi gelen ziyaretçilerin günlük ihtiyaçlarını karşılamaya dönük ticarethaneler yapılmıştır.

Çavundur Kaplıcası ülkemizin yeni gelişen termal turizm alanlarından birisidir. Burası 1988 yılında yapılan sondaj sonucunda yeterli debi, nitelik ve sıcaklıktaki termal suyun çıkarılmasıyla termal turizm için yatırıma uygun bir hale gelmiştir. Bu sebeple ilk olarak kaplıcanın daha sıhhi hizmet vermesi amacıyla halk havuzları modernleştirilmiş, gelen turistlerin konaklama ihtiyacını karşılamak için de Çavundur Belediyesi ve Çankırı Valiliği tarafından konaklama tesisleri yapılarak çevre düzenlemesine gidilmiştir. Böylece kaplıca işletmeye uygun hale geldiğinden buraya zamanla ülkemizin farklı illerinden ziyaretçiler gelmeye başlamıştır. Ancak kaplıcanın E-80 karayolu üzerinde olması dolayısıyla günlük olarak kullanımının yaygın olması, buraya gelenlerin bir kısmının Kurşunlu ilçe merkezindeki tesislerde kalması ve tesislerde kalan turist kayıtlarının düzgün tutulmaması gibi nedenlerden dolayı nereden ve ne kadar turist çektiğini tam olarak tespit etmek mümkün olamamıştır. Kaplıca yöresindeki yerel yöneticilerin ve otel çalışanlarının kayıtları ve verdikleri bilgiler ile belediye tarafından işletilen havuzlar için kesilen bilet sayılarına göre, Çavundur Kaplıcası'nın yıllara göre değişmekle birlikte yılda 50 binin üzerinde turiste hizmet verdiği anlaşılmaktadır (Tablo.4).

Tablo 4. Çavundur Kaplıcası’na Gelen Turist Sayıları (2002-2005).

YILLAR	HALK HAVUZU	AİLE HAVUZU
	(Kişi)	(Aile)
2002	44900	3040
2003	43850	5155
2004	41340	6390
2005	30880	6070

Kaynak: Çavundur Belediyesi.

Çavundur belediyesi tarafından tutulan kayıtlara göre kaplıcaya gelerek buradaki tesislerde konaklayan ziyaretçilerin önemli bir kısmı İstanbul şehrinden gelmektedir. 2005 yılında Kaplıcaya gelen ziyaretçilerin % 35’i İstanbul’dan gelmiştir. Aynı yılda buraya gelen turistlerin % 19’u Ankara, % 12, 5’i Çankırı, % 10’u Kastamonu ve % 6’sı da Karabük’ten gelmiştir. Bu durumdan anlaşıldığı üzere kaplıcaya öncelikle ülkemizin büyük nüfus merkezlerinden ve yakın çevresinden turist gelmektedir. Bununla birlikte kaplıca, E-80 Devlet Karayolu üzerinde bulunduğu için bu ana arteli kullanan ülkemizin Trabzon, Samsun, Çorum ve Erzurum gibi diğer büyük illerinden de ziyaretçi çekmiştir.

5.Sağlık Turizminin Yöre Ekonomisine Olan Etkileri

Bacasız sanayi olarak da ifade edilen turizm faaliyetleri içerisinde sağlık turizminin yeri ve önemi gittikçe artmaktadır. Kaplıcalar insanlara doğal yöntemlerle tedavi imkanları sundukları gibi onların dinlenmelerini, eğlenmelerini ve çeşitli hizmetler almalarını sağlayan yerlerdir. Böylece şehirlerin stresli ortamlarından uzak kalan insanlar, kaplıcalarda sağlık ve zindelik bulabilmektedir. Dünya genelinde olduğu gibi ülkemizde de kabul gören doğaya dönüş trendi içerisinde doğal besinlerle beslenme ve doğal tedavi yöntemleri gün geçtikçe daha fazla ilgi görmektedir. Bu duruma bağlı olarak kaplıcalar son senelerde önem kazanan mekanlar haline gelmiştir. Kaplıcaların turizm faaliyetleri içerisinde değerlendirilmesiyle birlikte ülkemizin birçok yerindeki kaplıca alanlarına başta altyapı olmak üzere oteller ve tesisler yapılmış ve buralar turizm ekonomisine alınmıştır. Çavundur Kaplıcası da yapılan sondajla birlikte yatırım için yeterli koşullara kavuşunca sahip olunan bu potansiyeli termal turizm faaliyetlerine açmak için kaplıca alanına otel ve tesisler yapılmış ve böylece bölgenin sosyal ve ekonomik yapısı değişmeye başlamıştır.

Çavundur Kaplıcası öncelikle sınırları içerisinde bulunduğu kasaba ekonomisini canlandırmış ve bu kasabanın gelişmesinde temel rol oynamıştır. 2000 yılı sayım sonuçlarına göre 1768 nüfusu bulunan Çavundur kasabası, kaplıcanın sunduğu imkanlar ölçüsünde ekonomik olarak gelişerek nüfuslanmış ve artan nüfusa bağlı olarak belediyelik olmuştur. Kaplıcanın belediye tarafından işletilmesiyle yöreye devamlı gelir akışı sağlanmıştır. Böylece karasal iklim şartları altında kuru tarım ve mera hayvancılığına bağlı bir ekonomik yapı özelliği gösteren Çavundur yöresinde kaplıcaya bağlı sağlık turizmi yöre halkı için önemli bir gelir kaynağı olmuştur.

Çavundur Kaplıcası'nda belediye tarafından işletilen halk hamamı, otel ve pansiyon ile halk hamamının etrafında yöre halkı tarafından işletilen küçük ticarethaneler bulunmaktadır. Buradaki tesislerde kalan ziyaretçilerin konaklama ve temel ihtiyaçlarını karşılama ile birlikte hamamların kullanımı için alınan giriş ücretleri kaplıcanın temel gelirlerini oluşturmaktadır. Çavundur Belediyesi hem Çavundur Kasabası halkına ve hem de kaplıcaya gelen ziyaretçilere hizmet edebilmek için yöre halkına belediyede kadrolu olarak istihdam imkanı sunmuştur. Bunun yanında belediye, Haziran-Ekim ayları arasında kalan sezon içerisinde artan hizmetleri yürütmek için yöre halkına geçici işçi olarak belediyede iş imkanı sunmaktadır. Kaplıcadaki belediye ait işletmelerde ve Çantur tesislerinde istihdam imkanı bulan yöre halkı, bakkal, manav, büfe ve çay ocağı gibi ticarethaneleri de işleterek gelir elde etmektedir.

Kaplıcaya gelen ziyaretçilerin beslenme ihtiyaçlarının karşılanması, yöre halkı için önemli bir gelir kaynağı oluşturmaktadır. Yörede üretilen tarımsal (sebze, meyve) ve hayvansal ürünler (süt, yoğurt) nispeten yüksek alım gücüne sahip turistler tarafından satın alınmakta ve böylece yöre halkının ürettiklerini değerlendirince ve kısa zamanda paraya dönüşebilmektedir.

Çavundur Kasabası'nda kaplıca sezonu ile gelen canlılığa bağlı olarak kışın Ankara ve İstanbul gibi şehirlerde farklı işlerde çalışan yöre halkı, sezonun başlamasıyla birlikte çalışmak ya da dinlenmek için Çavundur Kasabası'na dönmektedir. Böylece kasabanın nüfusu daha da artmakta ve artan nüfusun ihtiyaçlarının karşılanması yöre ekonomisini canlandırmaktadır. Kaplıca sezonunun bittiği Ekim ayıyla birlikte kaplıcada yeterli sayıda turist kalmaması, ticarethanelerin kapanmasına ve buraya çalışmak için gelen nüfusun geri dönmesine yol açmaktadır. Sezonun açıldığı haziran ayına kadar geçen süre içerisinde yöre halkı tekrar esas ekonomik faaliyetleri olan tarım ve hayvancılığa dönmekte ve

böylece kaplıca yöresinde yazın görülen sosyal ve ekonomik canlılık kaybolmaktadır.

Sonuç ve Öneriler

Çavundur Kaplıcası, Kurşunlu ilçesinin 8 km batısında ve E-80 Devlet Karayolu’nun hemen kenarında bulunan bölgesi için önemli bir şifalı kaynak suyudur. Osmanlı zamanından beri kullanılan bu şifalı kaynak suyu, yetersiz debi ve alt yapı imkanları dolayısıyla 1990 lı yıllara kadar iptidai olarak kullanılmıştır. Kaplıca suyunun debi ve sıcaklığını artırmak için sondaj yapılmış ve bu sondaj sonucunda 270 m derinlikte 54 °C sıcaklıkta ve 47 lt/sn debide sıcak maden suyuna ulaşılmıştır. Böylece kaplıcanın yeterli debi ve sıcaklıkta maden suyuna sahip bir hale gelmesi, buranın sağlık turizmi açısından sadece bölgesine değil tüm Türkiye’ye açılmasını sağlamıştır.

Çavundur Kaplıcası ülkemizin son senelerde gelişen termal turizm merkezleri arasındadır. Bu durum üzerinde, özellikle kaplıca sularının kimyasal bileşiminde bulunan hastalıkları tedavi ettiği tıbben ve hasta yaşantılarıyla belirlenmiş olan mineral madde özellikleri ve kaplıcanın E-80 Devlet Karayolu vasıtasıyla büyük nüfus merkezlerine olan kolay ulaşım bağlantısı büyük rol oynamaktadır. Kaplıca alanında birisi sondaj olmak üzere üç kaynaktan çıkan şifalı sular, içerisindeki eriyik madde özelliği açısından aynı özellikleri göstermektedir. Böylece bu şifalı kaynak suları hem dıştan tedavi amacıyla hamamlarda banyo olarak hem de içten tedavi amacıyla içme olarak kullanılabilir.

Çavundur Kaplıcası, kaplıca sınıflandırması içerisinde bikarbonatlı sodyumlu suya sahip kaplıcalar gurubuna girmektedir. Buradaki kaynak sularının klinik uygulamalarla tespit edildiği üzere başta mide ve bağırsak rahatsızlıkları olmak üzere, karaciğer ve safra kesesi hastalıklarına ve nütrisyon bozuklukları (Şişmanlık, gut, böbrek taşları ve kumları ve diyabet) hastalıklarında tedavi edici özelliklerinin olduğu ortaya konulmuştur.

Çavundur Kaplıcası’nın sahip olduğu doğal potansiyelleri yeterince değerlendirilememiştir. Buranın modern şekilde işletmeye dönük bir termal turizm merkezi olarak kullanılabilmesi için yapılacak olan bir fizibilite çalışmasıyla, başta sahip olduğu termal potansiyelin ve bunun nasıl değerlendirilmesi gerektiğinin ortaya konulması gerekmektedir. Böylece buranın geleceğine dönük olarak bir

kullanım stratejisi planı yapılabilir ve bu plan zaman içerisinde uygulamaya konulabilir.

Çavundur Kaplıcası son senelerde sağlık turizmi açısından hızla gelişmekle birlikte, burada bazı sorunların yaşandığını görülmektedir. Burada sağlık turizminin gelişmesine katkı sağlamak amacıyla görülen sorunları ortaya koyarak, bu sorunların giderilmesi için çözüm önerileri getirmiş bulunmaktayız. Çavundur Kaplıca alanında görülen sorunlar ve bu sorunlara getirilen çözüm önerileri ana başlıklarıyla şunlardır.

Çavundur Kaplıcası yeterli özellik ve nitelikte sıcak maden suyuna sahip olmakla birlikte yeterince tanıtılmadığı için geniş halk kitlelerine hizmet edememektedir. Bu sebeple kaplıcanın öncelikli olarak tanıtımının yapılması gerekmektedir. Tanıtım amacıyla renkli broşür ve küçük kitapçıklar basılmalı, basın yoluyla her platformda kaplıcanın reklamları yapılmalıdır. Kaplıcanın tanıtımı amacıyla ülkemizin yol yoğunluğu fazla olan ve kaplıcanın kenarından geçen E-80 Devlet Karayolu'nun kenarlarına konulacak olan büyük ilanların kaplıcanın tanıtımında oldukça önemli rolü olacaktır.

İç Anadolu ikliminin yaşandığı kaplıca alanının doğal bitki örtüsü step olduğundan, kaplıca çevresinde yeterince yeşil alan bulunmamaktadır. Rekreasyon amaçlı olarak da kullanılması dolayısıyla kaplıca alanın çevre düzenlenmesiyle birlikte ağaçlandırılması gerekmektedir. Kaplıcada peyzaj çalışmasının yapılması buraya farklı beklentileri olan ziyaretçi gruplarının gelmesini sağlayabilir.

Kaplıcalar şifa dağıtan alanlar olmaları dolayısıyla yeterli hizmet verebilmeleri için kirliliğe yol açan çevresel faktörlerden en az etkilenen mekanlar olmalıdır. Buralar kullanılan şifalı suların tahliyesi, yeterli içme suyu ve çevre temizliği ile çevre düzenlemesi gibi altyapı hizmetleri açısından komplike olarak düzenlenmesi gereken alanlardır. Çavundur kaplıca alanı bu açıdan değerlendirildiğinde her ne kadar modern tesislere sahip olsa da alt yapı açısından tam olarak yeterli bir durumda değildir. Burada özellikle kaplıca hamamlarında kullanılan şifalı suların, tesislerden uzak alanlara gönderilmelerinde sorunların yaşandığı görülmektedir. Yoğun sezon döneminde artan turist yoğunluğuna bağlı olarak içme suyu açısından sıkıntıların yaşandığı kaplıca alanında çevre düzenlemesi ve temizliğine de fazlaca önem gösterilmediği anlaşılmaktadır.

Çavundur Belediyesi altyapı sorunlarının giderilmesi için kısıtlı imkanları ve yetersiz personeli ile çaba gösterse de yoğun kaplıca sezonunda belediyenin

imkanları artan nüfusun ihtiyaçlarına yetmemektedir. Bu sebeple Çankırı Valiliği, Çavundur kaplıcasını kaplıca sezonu boyunca kalifiye personel, araç ve mali imkanlar açısından desteklemelidir. Çavundur kaplıcası yeni yapılan modern tesislerinde üst gelir grubuna hizmet vermeye başlamış olsa da burası daha çok yakın çevresinde yaşayan orta gelir düzeyine sahip olan turistler tarafından tercih edilmektedir. Böylece sınırlı maddi imkana sahip olan ziyaretçilerin daha çok pansiyon, pansiyon otel ve hamam çevresine çadırlar kurarak konaklama ihtiyacını giderdikleri görülmektedir. Çavundur kaplıcasında bulunan tesisler yoğun turizm sezonunda gelen turistlerin konaklama ihtiyaçlarını tam olarak karşılayamamakta, Kurşunlu ilçe merkezinde bulunan oteller de konaklama amacıyla kullanılmaktadır. Gelen turistlerin konaklama ihtiyacını karşılamak için yeni otel, motel ve pansiyonların yapılması ve konaklama ile birlikte onların temel ihtiyaçlarını karşılamaya yönelik olarak ticarethanelerin sayı ve çeşitliliğinin artırılması kaplıcanın daha çok kişiye istenilen düzeyde hizmet verebilmesini sağlayacaktır. Ayrıca konaklama ile ilgili bir sorun olarak kaplıcadan yararlanmak isteyen en alt gelir düzeyine sahip olan ziyaretçilerin kaplıca hamamının çevresinde düzensiz bir şekilde çadırlarını kurdukları görülmektedir. Bu çadırların kurulduğu yerlerde gerekli altyapı olmadığı için burada konaklayanlara istenilen ölçüde konaklama hizmeti verilememektedir. Ayrıca çadırların kaplıca hamamı etrafında gelişi güzel kurulması da kaplıcanın düzen ve görünümünü bozmaktadır. Bu sebeple çadırlar için elektrik, su ve kanalizasyon gibi temel altyapıya sahip kamping alanı düzenlenerek ve hizmete sunulmalıdır.

KAF zonunda bulunması dolayısıyla kaplıca bölgesinin depremselliği yüksektir. Yakın tarihinde yıkıcı depremler yaşandığı için kaplıca bölgesinde can ve mal güvenliğinin sağlanması gerekmektedir. Bu sebeple kaplıca alanında bulunan tesislerin kontrol edilerek depreme karşı güçlendirilmesi, yeni yapılacak olan tesislerin de zemin etüdünün yapılarak depreme dayanıklı konstrüksiyon sistemleri ve kat irtifasına dikkat edilerek inşa edilmesi gerekmektedir. Bunlarla birlikte en önemlisi bölge halkı deprem konusunda bilinçlendirilmelidir.

Çavundur kaplıca alanında yapılan sondajlardan alınan sonuçlara göre kaplıca suyunun sıcaklığı 54°C dir. Yapılan çalışmalar sondajın derinleştirilmesiyle suyun sıcaklığının arttığı ortaya koymaktadır. Buradan çıkan sıcak suyun kaplıcada kullanılması dışında Çavundur Kasabası’nın ısıtılmasında ve özellikle de seracılık alanında kullanılması mümkündür. Geçimin tarım ve hayvancılığa dayandığı yörede

sıcak suyun seracılık amaçlı kullanılması yöre halkı için yeni bir geçim kaynağı olacaktır.

E-80 devlet karayolu kenarında yer alan Çavundur kaplıcası bulunduğu yerin hinterland özelliklerinden ötürü, ülkemizin önemli turizm merkezlerinden olan Safranbolu ve Ilgaz dağı kayak merkezine yakın bir mesafededir. Bu sebeple Safranbolu ve Ilgaz dağına gelen turistlerin bazıları ile tur kapsamında bölgeye gelen turistlerin bir kısmı Çavundur kaplıcalarını da ziyaret etmektedir. Turizmde çeşitlilik ve müşteri memnuniyeti oluşturmak için buranın tur operatörleri tarafından daha fazla tercih edilmesi sağlanmalı ve yol üzerinde bulunmasının kaplıcaya getirdiği avantajlar, ilgili tanıtımlarla hakkınca değerlendirilmelidir.

Çavundur kaplıcasında il özel idare ve belediyeye ait tesisler bulunmaktadır. Bu tesislerin tam olarak modern işletmecilik tarzıyla işletilmediği görülmektedir. Bu sebeple Çavundur kaplıca alanı turizm merkezi ilan edilerek özel işletmelerin yatırımına açılmalıdır. Afyon örneğinde olduğu gibi profesyonel işletmeciler tarafından buraya yapılacak olan yatırım ve tanıtımlarla Çavundur Kaplıcası sahip olduğu yol avantajını da kullanarak kısa bir sürede gelişebilir.

Kaplıcadaki halk hamamlarının yoğun turizm sezonunda artan ziyaretçi sayısına bağlı olarak yetersiz kaldığı görülmektedir. Yeterli kaplıca suyu potansiyeline sahip olan bu kaplıca alanında halk hamamının havuz, soğuklanma ve soyunma kabinlerinin bulunduğu bölümlerinin yeniden düzenlenmesi ve buraların halk tarafından bilinçli bir şekilde kullanımının sağlanması gerekmektedir.

Bilindiği gibi kaplıca tedavisinde en önemli olan noktalardan birisi de tedavinin doktor kontrolünde yapılmasıdır. Kaplıcaya tedavi amaçlı gelenler, genel halk inanışlarına bağlı olarak hastalıkların çeşidi ve şiddeti ile kaplıca sularının hangi hastalıklara iyi geldiğini bilmeden genellikle en az 7 gün ve 21 banyo almaktadır. Ayrıca birçok kaynakta banyo süresi ortalama 30 dakika olarak belirtilmesine rağmen tedavi için havuza girenlerin 1 saatten daha fazla süre havuzda kaldıkları görülmektedir. Bunlarla birlikte havuza girmeden önce ve girdikten sonra kullanılması gereken dinlenme bölümü de genellikle kullanılmamaktadır. Kaplıcadaki halk hamamlarını kullananlar, havuzdan çıktıktan sonra hemen hamam etrafında yapılmış olan pansiyonlara gitmektedir. Ziyaretçilerin kaplıcayı bu şekilde kullanmaları kaplıcadan beklenen faydanın alınmasını engellenmektedir. Bu sebeple kaplıcadan yararlananların kaplıca tedavisi hususunda

Türkiye’de Yeni Gelişen Bir Termal Turizm Merkezi:Çavundur Kaplıcası

bilgilendirilmesi ve en önemlisi de kaplıca tedavisinin ilgili sağlık elemanlarının gözetiminde yapılması sağlanmalıdır.

KAYNAKÇA

- BULUT, İ., (1997), Turistik Potansiyeli Yönünden Yozgat İli Kaplıcaları, Atatürk Üniv. K.K.E.F. Doğu Coğrafya Dergisi, Sayı:2, Erzurum.
- ÇAĞLAR, K.Ö., (1961), Türkiye Maden Suları ve Kaplıcalar, Fasikül:4., MTA Yay. No:107, Ankara.
- ÇELİK, M., (2003), Çavundur Kaplıcası ve Dolayındaki (Çankırı) Sıcak ve Mineralli Suların Oluşumu ve Özellikleri, Ankara Üniversitesi Proje No:20010705054, Ankara.
- DİRİSU, Ş.N., (1952), İdroloji, Ankara Üniversitesi Yay. No:28, Ankara.
- DOĞANAY, H., (1992), Kurşunlu Termal Turistik Bölgesi, Turizm Yıllığı, Türkiye Kalkınma Bankası, Ankara.
- DOĞANAY, H., (2001), Türkiye Turizm Coğrafyası, Çizgi Kitapevi Yay. No:33, Konya.
- DOĞANER, S., (2001), Türkiye Turizm Coğrafyası, Çantay Kitapevi, İstanbul.
- GÜNER, İ., -SEVER, R., (2000), Az Bilinen Bir İçme: Malatya-Aşağısındere İçmeleri, Türk Coğrafya Dergisi, Sayı:35, İstanbul.
- GÜRBÜZ, M.-KORKMAZ, H., (2001), Ilıca Kasabasında Sağlık (Termal) Turizmi, Türk Coğrafya Dergisi, Sayı:36, İstanbul.
- Kastamonu III. Vilayet Salnamesi, 1288 Hicri (1871 M.).
- KILIÇASLAN, A.-AYDINÖZÜ, D., (2000), Afyon İlinde Kaplıca Turizmi ve Özellikleri, Türk Coğrafya Dergisi, Sayı:35, İstanbul.
- ÖZAV, L., (1994), Gediz-Ilıca Termal Turizm Merkezi, Turizm Yıllığı 1994, Türkiye Kalkınma Bankası Yay., Ankara.
- ÖZBAYRAK, İ.H., -ÖZGÜR R., (1991), Kurşunlu-Çavundur (Çankırı) Alanının Jeoloji, Jeomorfoloji ve Jeotermal Enerji Olanakları, MTA Raporu, No:10449, Ankara.

- ÖZEY, R., (1991), Rekreasyon Amaçlı Bir Turizm Yöremiz: Serçeme Vadisi, 1991 Turizm Yıllığı, Ankara.
- ÖZEY, R., (2002), Türkiye Coğrafyası, Aktif Yayınevi, İstanbul.
- ÖZGÜÇ, N., (1994), Turizm Coğrafyası, İstanbul. Üniversitesi Yay. No:3821, İstanbul.
- UZEL, Ö.F.-DİDİK, S., (1988), Çankırı-Kurşunlu Çavundur Kaplıcası Sıcaksu Sondajı Raporu, No:8398, Ankara.
- ÜLKER, İ., (1988), Sağlık Turizmi ve Kaplıca Sularımızın Değerlendirilmesi, Turizm Yıllığı 1986, Ankara.
- ÜNLÜ, M., (1998), Demirci-Hisar Kaplıcaları (Manisa), Türk Coğrafya Dergisi, Sayı:33, İst.
- YAZICI, H., (1997), Turistik Potansiyeli Yönünden Eskişehir Sakarı Ilıca Kaplıcaları, Türk Dünyası Araştırmaları, Sayı:110, İstanbul.

Türkiye’de Yeni Gelişen Bir Termal Turizm Merkezi:Çavundur Kaplıcası