

BOR ŞEHİRİ'NİN KURULUŞ VE GELİŞMESİ

The Establishment and Development of the Bor City

Dr. Emin TOROĞLU*



Özet

Bor Şehri, İç Anadolu bölgesinin güneyinde yer alan Niğde iline bağlı Bor ilçesinin idari merkezini oluşturmaktadır. Bu çalışmada arşiv ve arazi incelemeleri yapılarak Bor şehrinin kuruluş ve gelişme evreleri tarihi coğrafya perspektifi ile değerlendirilmiştir. Bor, Anadolu Selçukluları döneminde ortaya çıkmış ve günümüze kadar sürekliliğini korumuştur. Çalışmada, Bor şehrinin kuruluşu, gelişmesi ve yerleşmenin sürekliliğini sağlayan coğrafi faktörler incelenerek, yerleşmenin gelişim evreleri belirlenmiştir. Sağlıklı bir planlama zemini hazırlamak amacıyla şehrin mevcut özellikleri de çalışmaya eklenmiştir.

Anahtar Kelimeler: Niğde İli, Bor şehri, yerleşme tarihi, şehirselsel gelişim

Abstract

The City of Bor, which is located in the South of Central Anatolia Region, is centered of Bor county of Niğde province. In this study, establishment and development of Bor City was examined under historical geographical perspective by using several methods such as archives and field studies. The city of Bor was established during Seljuk Era and has been continued as an important city until present. In this study, geographical factors that have an affect on establishment, development and survival of settlement were researched and also development stages of settlement were determined. To be able to achieve wealthy planning of the city current status of the settlement were included to the study.

Key Words: Niğde Province, The city of Bor, The history of settlement, urban development

* Kahramanmaraş Sütçü İmam Üniversitesi, Fen-Edebiyat Fakültesi, Coğrafya Bölümü
E-mail: etoroglu@ksu.edu.tr

Giriş

Yerleşmeler biranda oluşan coğrafi olgu olmayıp, bir süreç sonucunda ortaya çıkar ve şekillenir. Görünüşte sabit bir olay gibi algılanan yerleşmeler, durmadan değişikliğe uğramaktadır (Selen, 1945:97). Bu nedenle de yerleşmelerin coğrafi esasları belirlenirken geçmişle bağlantılarının ve bilhassa çeşitli gelişim safhalarının meydana çıkartılmasının bilimsel bir zaruret olduğu belirtilmiştir (Bediz, 1951:4). Halihazır peyzajın nasıl geliştiği sorusunu cevaplandırmaya çalışan coğrafyanın, bugünkü coğrafi kültürel peyzajdan sorumlu olması dolayısı ile geçmişteki fiziki ortam, tarihi olaylar ve sosyo-ekonomik şartları inceleyerek, mevcut kültürel peyzaj üzerindeki katkılarının neler olduğunu ortaya çıkarması gerekmektedir (Hütteroth, 1971:55). Yerleşme coğrafyası ile ilgili yapılan araştırmalarda tarihsel evrime büyük yer ayrılması, meselenin aynı zamanda tarihi coğrafya perspektifi içinde incelenmesi (Erinç, 1973:158) ve yerleşme çalışmalarının saha araştırmaları yanında tarihi coğrafya çalışmalarıyla da desteklenmesi gerektiği vurgulanmıştır (Sözer, 1983:3).

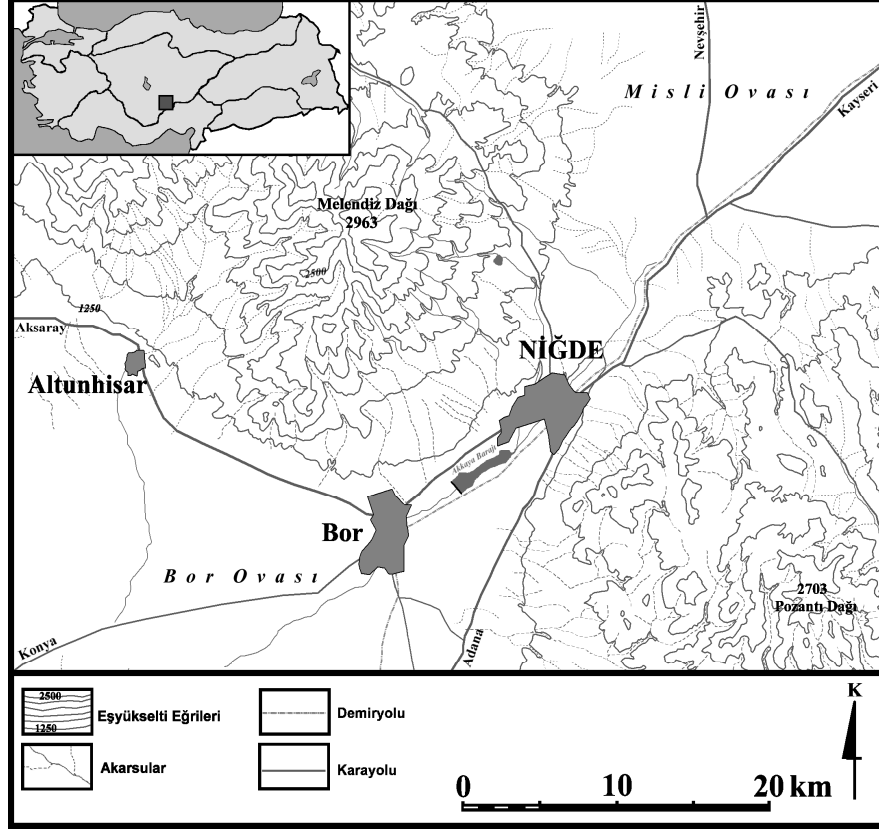
İlk şehirlerin doğuş yerlerinden birisi olan Türkiye’de, kentleşme olgusu kesintisiz devam eden bir olgu olmuştur. Yaklaşık 3000 yılı bulan kentleşme sürecinde bir takım faktörlerin etkisi ile ülke üzerinde kent yapımı, yıkımı gibi faaliyetler sürüp gitmiştir (Tunçdilek,1986:109). Bu uzun süreç içerisinde fonksiyonlarını kaybeden şehirler ortadan kalkarken, yeni birçok kent doğramaya devam etmiştir. Sürekliliğini koruyan şehirler ise yaşanan her dönemin kültür düzeyinden bünyesine bir şeyler katarak değişim geçirmişlerdir. Bugün ülkemizdeki her şehrin doğru veya yanlış, efsanelerle karışık çok sayıda kuruluş hikâyesi bulunmaktadır. Sanılanın aksine olarak ülkemizde Türklerin sahayı fethinden sonra kurulmuş olan şehirlerin sayısı oldukça fazladır. Türkiye’nin yerleşme tarihini aydınlatmak ve şehirlerin gelişme evrelerini sistemleştirmek bakımından yerleşmelerin kuruluş ve gelişmeleri konusundaki bilimsel çalışmaların artırılması gerekmektedir.

Bor şehri, İç Anadolu bölgesinin Orta Kızılırmak bölümünde yer alan Niğde iline bağlı Bor ilçesinin idari merkezini oluşturmaktadır. Bu çalışmada Bor şehrinin kuruluş ve gelişme süreci incelenmiş, bu süreç içerisinde yerleşmenin geçirdiği evrimin aşamaları ve değişim süreçleri belirlenmiştir. Araştırmada, farklı dönemler için yayımlanmış tarih kitapları, sanat tarihi ve arkeolojik yayınlar ile arşiv kayıtlarından derlenen veriler kullanılmış ve saha çalışması ile birlikte elde edilen veriler tarihi coğrafya perspektifi ile değerlendirilmiştir. Şehir yerleşmelerinde tarihi gelişim sürecinin araştırılmasındaki amaç, mevcut durumu yeterince anlayabilmek ve gelecek için sağlıklı bir planlama zemini hazırlamak olduğundan şehrin mevcut özellikleri de çalışmaya eklenmiştir.

Yerleşme Sahasının Fiziki Coğrafya Şartları

Bir yerleşmenin kurulup gelişmesi doğal çevrenin yerleşme birimine sağladığı imkânlarla ve kaynaklara bağlıdır (Koçman, 1991:102). Dolayısıyla yerleşmelerin ortaya çıkıp gelişebilmesi için öncelikle doğal çevre faktörlerinin elverişli bir ortam oluşturması gerekmektedir. Bu bakımdan Bor şehri, kendi ismi ile anılan ovanın kuzeydoğu ucunda Melendiz Dağı ile Niğde Masif kütlesi arasındaki kuzeydoğu-güneybatı yönlü uzanış gösteren Niğde Boğazı’nın güneybatı girişinde yer almaktadır (Şekil 1). Şehir, Bor ovasını

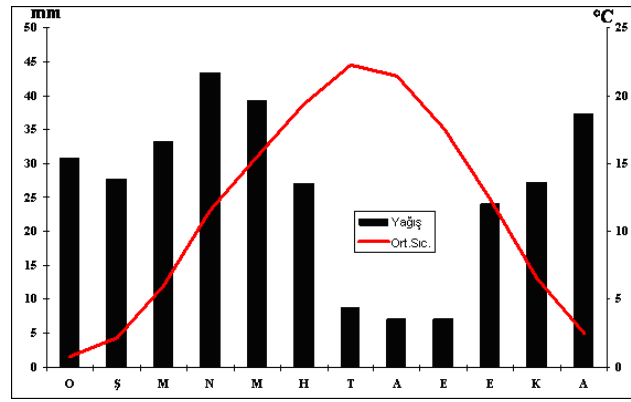
bu boğazdan ayıran 50-60 m nispi yükseltiye sahip eşik arazi üzerinde, Niğde çayının açmış olduğu vadi ile eşikin ovaya bakan yamaçları üzerinde yayılmaktadır.



Şekil 1. Bor Şehri'nin Konumu

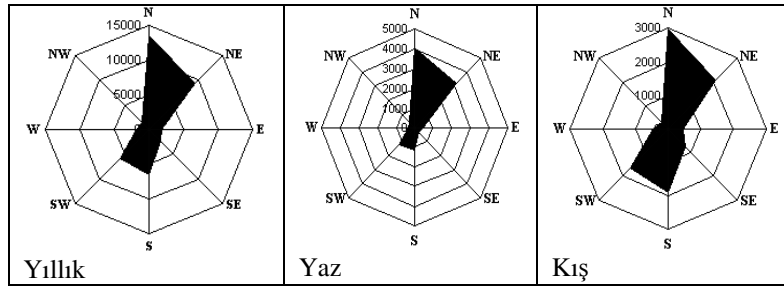
Şehrin üzerinde yer aldığı eşik arazi, yatay uzanışa sahip volkanik materyal ara katkılı Miyosen yaşlı göl kalkerlerinden oluşmaktadır. Bu eşik sahası, Bor Ovası'ndan kuzeybatı-güneydoğu yönlü bir fay basamağı ile ayrılmakta ve fay yamacında göl kalkerleri tabakaları mostra vermektedir. Şehrin bazı kısımlarının da üzerine yer aldığı ova, genç alüvyonlarla örtülüdür. Geçmişte kontrolsüz şekilde yayılan Niğde çayı nedeniyle ovada taban suyu problemi yaşamışsa da, gerek açılan sondaj kuyuları gerekse yapılan kurutma kanalları ve Akaya barajı sayesinde bu problem ortadan kalkmıştır. Yerleşme sahası 4. derece deprem bölgesinde yer almakta olup, geçmişte yerleşmeye zarar veren bir deprem kaydına rastlanmamıştır. Heyelan tehlikesinin bulunmadığı yerleşme, Niğde çayının açmış olduğu vadinin içi ve yamaçları ile ova düzlüğünde yer aldığından, geçmişte şiddetli yağışları takip eden sel olaylarından zarar görmüş ise de, barajın inşası ile bu risk de ortadan kalkmıştır.

Bor'da yağış azamisi ilkbaharda olan "İç Anadolu Karasal İklim Tipi" hüküm sürmekte olup, farklı iklim tasniflerine göre (Köppen, De Martonne-Gottmann, Torntwaite) yarı kurak iklim özelliği görülmektedir (Toroğlu, 2006:38). Niğde Meteoroloji İstasyonu verilerine (1935-2000) göre; yıllık ortalama sıcaklık 10.9 °C iken, aylık ortalama sıcaklıklar -0.6°C (ocak) ve 22.7°C (temmuz) arasında değişmektedir (Şekil 2). Minimum ortalama sıcaklıkların 0°C'nin altına düştüğü ortalama gün sayısı 99.9 gün ise de, mutlak minimum sıcaklıklar yılın 9 ayında, 0°C'nin altına düşmektedir. Isıtıcıların yanma süresi yaklaşık olarak Ekim ayı ortalarından başlamak üzere Mayıs ayı ortalarına kadar 206 gündür.



Şekil 2. Bor'un sıcaklık ve yağış grafiği

Bor'da yıllık ortalama yağış 339 mm olup, yıllık yağışın %38.6'sı ilkbahar, %33'ü kış, %17.5'i sonbahar ve %10.9'u yaz mevsimlerinde düşmektedir. Yıllık ortalama yağışın standarttan sapma oranı %67 olup, yerleşme sahasının kuraklık afetine sıkça maruz kaldığını göstermektedir. Günlük yağışların %98'i 25 mm'nin altındadır. 25-50 mm arasındaki hafif şiddetli yağışların oranı %1.9, 50-100 mm arasındaki şiddetli sağanak yağışların oranı ise % 0.1'dir. Oranlar nadir de olsa sahanın sel ve taşkınlara uğrama riskinin varlığını ortaya koymaktadır.



Şekil 3. Bor'da rüzgâr yönleri ve esme sayıları

Bor'da hakim rüzgarlar kuzey sektörlü ise de, etkili rüzgarların (maksimum 38.3 m/sec) güney sektörlü olduğu görülür. Ortalama rüzgar hızı 3.8 m/sec ile yerleşme için

olumlu şartlar göstermektedir. Sahada hakim olan kuzey sektörlü soğuk rüzgarlar (Şekil 3) nedeniyle, şehir uzun süre bu rüzgarlara maruz alanlara yayılmamıştır.

Bor'un Kuruluşu

Yerleşme incelemelerinde açıklanması gereken önemli konulardan birisi yerleşmenin ne zaman kurulduğunun ortaya çıkarılmasıdır. Bu konudaki çalışmalarda rastlanan en belirgin hatayı, genetik bağlantılarına bakılmaksızın yakın ve uzak çevredeki tüm eski yerleşme isimlerinin sıralanması oluşturmaktadır. Tarihi coğrafya çalışmalarında zaman ve mekân ile olaylar arasındaki genetik bağın belirtilmesi zorunludur.

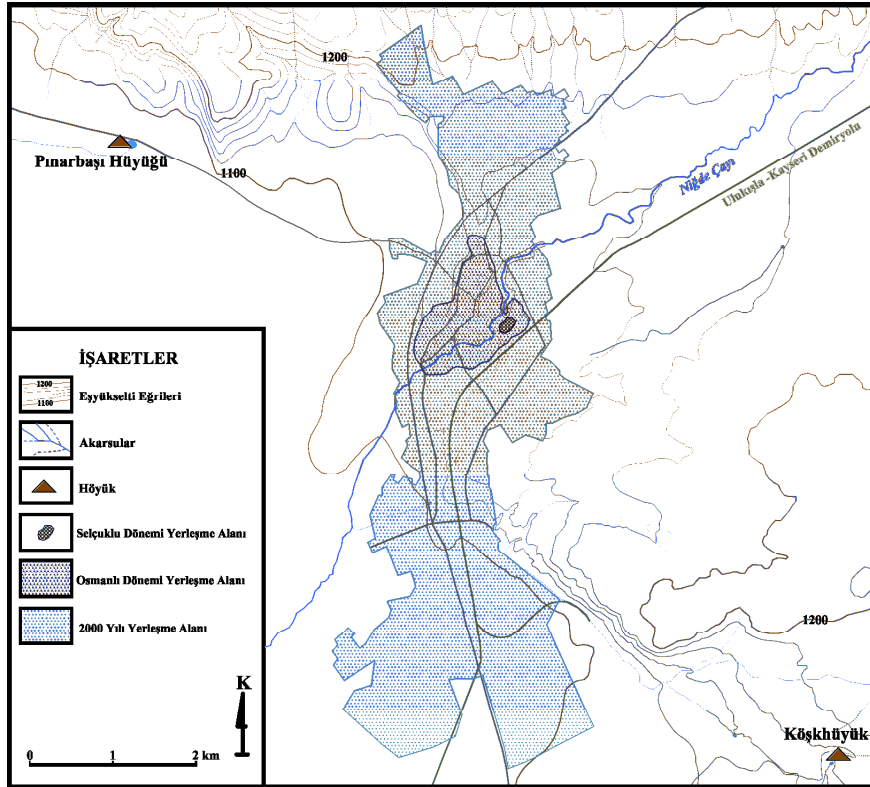
Bor yakınındaki Pınarbaşı ve Köşk höyüklerinde yapılan kazılarda Neolitik döneme ait kalıntılar bulunmuş ise de, höyüklerde Bor'un kurulmasından çok önce yerleşme sona ermiş olduğundan her iki tarihi yerleşme de gerek fiziki mekân farklılığı gerekse yerleşmenin sürekliliği yönünden şehrin atası sayılabilecek bir yerleşme oluşturmaktan uzaktır.

Bor'un yakınında yer alması nedeniyle tarih çalışmalarında genellikle Bor ile karıştırılan Kemerhisar ise, tarih içerisinde sürekliliği en uzun süre izlenen yerleşmedir. Hititler döneminde Tavanuva (Coşkun, 1989; Akurgal;1989:74), Persler döneminde Dana (Ksenophon, 1975:20; Arrianos, 1945:73-74), Roma ve Bizans döneminde Tyana (Strabon 1969:8-9; Ramsay, 1960:312) adları ile anılan yerleşme Arap akınları sırasında kayıtlara Tuvana (Konyalı, 1974:22) olarak geçmiştir. Bu yerleşme tarih içerisinde istilalar nedeniyle birçok kez harap hale gelmiş ve yeniden iskâna sahne olmuştur. Türklerin XI. yüzyılda sahayı fethi esnasında çoktan harap bir vaziyette bulunmaktadır. Her ne kadar Ramsay; *“birçok yerde eski Roma ve Bizans şehirleri terk edilerek tam suyun bol olduğu noktalarda yeni şehirler türemiştir. Eskiden büyük bir suyunu malik olduğu halde, bugün Niğde ve Bor şehirlerinin birkaç mil ötesinde küçük bir köyden ibaret kalan Tyana buna bir misaldir”* (Ramsay, 1960:91) diyerek, Bor'un Tyana (Kemerhisar)'nın harap olmasından sonra yerini alan bir yerleşme olduğunu ima etmekte ise de, bunun için en uygun yer Bor'un yeri değil Köşk kaynağının yanı olmalı idi. Çünkü Bor, bulunduğu yeri su kaynağı bakımından değil, Niğde'den batıya ve güneye giden yol güzergâhlarının kontrolü ve savunmaya uygunluğu nedeniyle tercih etmiştir. Nihayet Tyana'nın harap hale gelmesi (9.yy) ile Bor'un kurulması (12.yy) arasında uzun bir tarih boşluğu bulunmaktadır. Dolayısı ile bu düşünce de Bor'un kuruluşu için geçerli bir görüş oluşturmamaktadır.

Helen, Roma ve Bizans dönemlerinde sahada Bor isimli bir yerleşmeye rastlanmadığı gibi, kaynaklarda mevcut yerleşmenin coğrafi mekânını gösteren bir iskândan da söz edilmemektedir. Dolayısıyla zaman ve mekân belirtmeksizin Galanti (1951:5) tarafından Rumca “yol ve deniz limanı” anlamı taşıdığı belirtilen “Poros” isimli bir yerleşmenin, Rum kilisesine bağlı yerleşmeler arasında sayılmasının bir anlamı da yoktur. Nihayet, 19. yüzyılda Bor'da mevcut olan Rum kilisesin de aynı yüzyıl içerisinde yapılmış olduğu, yerleşmede Roma ve Bizans dönemine ait hiçbir mimarlık örneği bulunmadığı belirtilmektedir (Plehvarian, 1992). Şehrin kuruluşuna dair 1916 tarihli Konya Vilayeti Salnamesi'nde; *“Bor kasabası Türk aşiretleri tarafından bina edilmiş olup, bundan öncesine ait hiçbir eser mevcut olmadığından ismine Bor denmiştir.”* ibaresi bulunmaktadır.

Yerleşme adı, genellikle yerleşmelerin kuruluş zamanı ve kuranlar hakkında bilgi barındırmaktadır. Türkçe sözlüklerde Bor kelimesinin; *işlenmemiş, ekilmemiş toprak* (TDK, 1988:206), *taşlık, işlenmemiş sert toprak, ekilmemiş tarla, yağmurdan sonra toprağın üstünde meydana gelen tuzlu beyaz tabaka* (Aksoy, 1995:737), *sürülmemiş otsuz sert toprak, bitkilerin nadir yetiştiği ak ve sulp zemin* (TDK, 1995:638) *şarap tortusu, kireçli killi toprak, kil ve kireç kalıntısı, boz renk* (Atlı, 1999:57) gibi birçok mana zenginliği taşıdığı görülmektedir. Yerleşmede bir isim değişikliği belirlenmemesi ve mevcut ismin Türkçe kökenli olması, şehrin Türkler tarafından kurulmuş olduğunu göstermektedir.

Büyüklüğü ve konumu itibariyle bir derbent özelliği gösteren kalesi ve içerisinde bir şeyhe atfedilen camisi ile Bor, 12. yüzyıldan sonra Anadolu Selçuklu döneminde kale yerleşmesi olarak ortaya çıkmaktadır. 11. ve 13. yüzyıllarda Türk akıncıların kale ve cami inşaatları ile Anadolu'da yeni yerleşmeler kurdukları (Kessler; 1936:3), ayrıca önemli geçitler ve yol güzergâhlarında asayişin ve yolculuğun temini için bir derbent yerinde kolonizatör dervişler tarafından zaviye tesisi ile yeni yerleşmeler kurdukları (Barkan, 1942) bilinmektedir. 12. yüzyılda kalenin bulunduğu tepe ve vadi yamaçlarında oluşmaya başlayan yerleşme nüvesi, Karamanoğulları döneminde önemli gelişmeler göstermiştir (Şekil 4).



Şekil 4. Bor'un kuruluş yeri ve gelişme evreleri

Bor'un Gelişme Evreleri

Bor'un ilk nüvesini teşkil etmiş olan kale, yapıldığı dönem için savunma amaçlı fonksiyonel bir yerleşme tipidir. Bu kalenin Bor'dan önce kurulmuş olan ve Anadolu Selçukluları döneminde bir beylik merkezi halindeki Niğde'nin savunması amacıyla inşa edilmiş bir ön karakol olduğu anlaşılmaktadır. Evliya Çelebi (1978:842)'ye göre, eski yapı bu kale düzlük yerdeki bir kayalık üzerinde beşgen şeklinde olup, içerisinde bir cami ve 50 ev bulunmaktadır. Fonksiyonel olarak kurulmuş olan yerleşmelerde fonksiyonu yerine getiren elemanlardan farklı şeylerin fazla bulunmadığı esas göz önüne alındığında, Selçuklular döneminde yerleşmenin kaleden müteşekkil olduğu kabul etmek gerekmektedir.

Genel olarak tarihi süreç içerisinde fonksiyonel olarak kurulmuş olan yerleşmeler fonksiyonlarını kaybettiklerinde harabeleşirler. Yerleşmelerin fonksiyon değiştirmek suretiyle sürekliliklerini korudukları da tarihi süreç içerisinde sık gözlenen bir durumdur. Ancak yerleşmelerin fonksiyonlarını değiştirerek sürekliliğini koruması için bazı doğal ve beşeri şartların bu durumu desteklemesi gerekmektedir. Gerçekten yerleşmeler, üstlendiği fonksiyonları sürekli hale getirmesi veya her dönem için yeni fonksiyonlar üstlenebilmesi kabiliyeti sayesinde varlıklarını ve gelişimlerini sürekli hale getirmişlerdir. Bu bakımdan Bor, Torosları aşan sayılı geçitlerden olan Gülek Boğazı'nı aşarak kuzeye giden, ayrıca Sivas - Kayseri üzerinden Konya ve batısına yönelen önemli yolların zorunlu istikameti üzerinde yer alır. Ayrıca uygun tarım alanları ve su kaynakları sayesinde yerleşme, kalenin güvenlik fonksiyonunu yitirmesinden sonra da varlığını ve gelişimini sürdürmüştür. Yerleşmenin kale surları dışına taşması İlhanlı valisi olarak yöreyi yönetimi elinde bulunduran Eratnaoğlu Mehmed Bey döneminde olmuştur. Yerleşmede kale dışında belirlenmiş en eski tarihi eser olan Mevlevihane, bu dönemde inşa edilmiştir.

Yerleşmelerde sürekliliği ve gelişimi belirleme bakımından kalıcı yapıları büyük oranda dini ve sosyal yapılar oluşturmaktadır. Halkın ortak kullanımına ait olan bu yapılar genellikle sağlam yapıldığı gibi, vakıflar sayesinde sürekli bakımı yapılmış, gerektiğinde yenilenmiştir. Ayrıca geleneksel olarak her defasında yapılışı ve yapanlar için kitabe taşımaktadır. Bu yapılar bir ihtiyaçtan ortaya çıktığından yapıların çoğalması aynı zamanda yerleşmenin gelişim hızını da belirlemektedir. Bu bakımdan Karamanoğullarının 1470 yılına kadar süren yönetimleri döneminde Bor'a oldukça fazla sosyal ve dini yapı inşa ettikleri görülmektedir. Sarı Saltuk Türbesi (1360), Şeyh İlyas Camii (1366) (Foto 1), Sarı Camii (1397), Çayırılı Camii (1397), Vusta Mescidi (1408), Sultan Alaaddin Camii (1410), Cullah Mescidi (1429), Kütüklü Mescidi (1467), Karakaya Mescidi, Hacı Muhsin Mescidi, Hacı Kemal Mescidi, Sırrıoğlu Mescidi, Eski Hamam (1417) gibi dini ve sosyal yapılar bu dönemde inşa edilmiştir.

Osmanlı dönemi tahrir defterlerinde mahalle adı olarak da geçen cami ve mescitlerin büyük oranda şeyh yada aşiret adı taşıması nedeniyle, Karamanoğulları döneminde göçebe aşiretlerin iskani ile Bor'un mekansal gelişim ve nüfus artışı sağladığı düşünülmektedir. Karamanoğulları döneminde inşa edilmiş olan yapıların dağılışı esas alınarak şehir planında yapılan ölçümlere göre yerleşme yaklaşık 23 ha'lık bir alan kaplamaktadır.

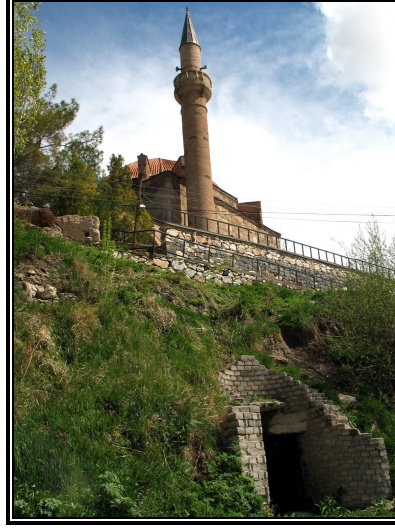


Foto 1. Kale içindeki Şehy İlyas Camii

1470 tarihinde Osmanlı yönetimine geçen Bor, Fatih dönemi vakıf defterinde (Uzluk, 1958) ve 1507 tarihli tahrir defterinde “Karye-i Bor” şeklinde geçmekte ve bu tabir belirtilen tarihlerde köy statüsünde bulunduğunu göstermektedir. 1518 tarihinde Bor nahiyesinin, 1584 tarihinde ise Bor kazasının idari merkezi olmuştur (Oflaz, 1992:50). 1530 tarihli muhasebe defterinde 13 mahalleye sahip olan Bor’da, 477 hane ve 133 mücerred vergi nüfusundan oluşan yaklaşık 3000 kadar nüfus yaşamaktadır (Tablo 1).

Tablo 1. 1530 yılında Bor’un mahalleleri

Mahalle Adı	Nefer	Hane
1- Mescid-i Uğurlu	35	30
2- Mescid-i Sırrı	66	46
3- Mescid-i Hacı Pir Ahmed	21	16
4- Mescid-i Hacı Kemal	33	23
5- Cami	59	48
6- Mescid-i Hacı İsmail	60	36
7- Karakaya Mescid-i İlyas Fakih	39	30
8- Mescid-i Hacı Muhsin	53	38
9- Sufiyan	14	9
10- Cullah	35	27
11- Piri Fakih	33	20
12- Vusta	88	64
13- Zimmiyan	69	44
Toplam	610	477

Ayrıca Bor’dan elde edilen vergi gelirlerinin %35’ini şehrsel ekonomik faaliyetler (asıyab, bac-ı bazar, resm-i kapan ve meyhane vb. vergiler; 21670 akçe), %65’ini ise kırsal

ekonomik faaliyetler (bağ, bostan, çift, bennak, ağnam, kovan, öşür vb vergiler; 40327 akçe) sağlamaktadır. Alınan vergiler ve yerleşmenin fiziki yapısı Bor'un bu dönemde kasaba yerleşmesi olduğunu ortaya koymaktadır. Ayrıca Bor'dan elde edilen vergi gelirlerinin %35'ini şehirsal ekonomik faaliyetler (asiyab, bac-ı bazar, resm-i kapan ve meyhane vb. vergiler; 21670 akçe), %65'ini ise kırsal ekonomik faaliyetler (bağ, bostan, çift, bennak, ağnam, kovan, öşür vb vergiler; 40327 akçe) sağlamaktadır. Alınan vergiler ve yerleşmenin fiziki yapısı Bor'un bu dönemde kasaba yerleşmesi olduğunu ortaya koymaktadır.

Bor şehirleşme sürecini büyük oranda Osmanlı döneminde yaşamıştır. 1573 tarihinde Sokullu Mehmet Paşa Bor'da kendi ismiyle anılan bir cami, bir bedesten ve hamam inşa ettirmiştir (Foto 2). Bu imar faaliyetlerinin yerleşmede büyük bir gelişmeye neden olduğunu 1584 tarihli tahrir defterinden çıkarılan nüfus tahmininde görmek mümkündür. 1584'te 1469'a ulaşan hane sayısı ile Bor'un tahmini nüfusu 7500'e ulaşmıştır. Ayrıca Osmanlı döneminde Bor'a; Belkız Mescidi (1504), Oylu Mahallesi Mescidi (1617), Kör İsmail Cami (1708), İlaladı Camii (1751), Saray Mahallesi Mescidi, Abdullatif (Sufiyan) Mescidi, Kahvecioğlu Mescidi ile Hacı Osman Çeşmesi (1504), Çayırılı Çeşmesi (1626), Külhan Çeşmesi (1665), Künkbaşı Çeşmesi (1835) gibi çok sayıda eser inşa edilmiştir.



Foto 2. 1573'te inşa edilen cami, bedesten ve hamam

Görüldüğü gibi, 12. yüzyılda kale ve vadi yamaçlarında oluşmaya başlayan yerleşme nüvesi (Plehvarian, 1992:27; Kara-Plehvarian, 1992:13), 16. yüzyılda giderek gelişmiş ve dönemin şartlarında şehir hüviyeti kazanmıştır. Çünkü Bor'un 16. yüzyıl sonlarındaki yerleşim düzeninde üretim ve ticaret faaliyetlerinin konut alanlarından farklılaşmış olduğu görülmektedir. Ancak konut ve işyeri ayrımı sadece tüccar ve esnaf sınıfları için geçerli olup, yöneticilerin konutlarından ayrı işyerleri yoktur. Şehrin gelişmesinde 1637 tarihinde kurulan ve 1675 tarihindeki bir yangın sonucu kapanan barut fabrikasının da önemli bir yeri vardır. Fabrika bu süre içerisinde Bor ekonomisine önemli katkılar sağlamıştır (Atlı, 1999:30-32). 17. yüzyıl ortalarında Bor'u ziyaret etmiş olan Katip

Çelebi; “Bor, Niğde-Konya yolu üzerinde bir kasabadır. Zemini yabis yerlerdir. Orada devlet adına barut işlenir, büyük baruthanesinde 100 adet dibegi vardır. Suyu bol olup, Niğde önünden geçen sudur. Barut için güherçileyi Kemerhisar'daki eski kalenin yıkıntılarından toplarlar” (Atlı, 1999:17) demektedir.

17. yüzyılın ikinci yarısında Bor'u ziyaret eden Evliya Çelebi'ye göre Bor; “Niğde Sancağı'na bağlı kazadır. Hümmam Çayı üzerinde barut değirmenleri bulunmaktadır. Kethüda yeri, serdari, dizdari, muhtesibi ve subaşıtı vardır. Bor kalesi eski yapı bir kaledir. Bu sağlam kalenin esas yapısı düzlük bir yerde, kayalık üzerinde beşgen şeklinde yapılmış olup, iç ilde bulunmasından dolayı kaleye ihtiyacı olmadığından kalesi haraptır. Kale içinde elli adet ev, İlyaslı Camii ve eski bir kale kapısı vardır. Şehir varoşu geniş bir değirmenini döndürür. Şehrin evleri hep toprak ile örtülüdür. Çarşı yakınında olan Cami-i Atik, Sultan Alâeddin'indir. Gözlüzade Camii, Ramazanoğlu vakfidir. Sokullu Vezir Camii çarşı içindedir. Altında 60 adet dükkânı bulunan bir arasta yer alır. Hacı Mahmud Mahallesi'ndeki Çayırılı Camii ve Orta Mahalle Camii minareli olup, Sofyan Camii minaresizdir. Bundan başka 46 adet mescid vardır. Her camide medrese bulunur. 40 adet sıbyan mektebi, 10 adet derviş tekkesi vardır. Gözli Sultan ve Kisbi Mustafa Efendi Tekkeleri kale içinde, Sarı Saltuk Tekkesi eski mezarlıkta yer alır. Çarşı içinde Sokullu Mehmed Paşa hamamı ve üç adet han vardır. Biri kervansaray, biri kapan hanı diğeri de bekâr hanıdır. İki başı demir kapılı 60 adet dükkânı bulunan arasta ve cami altında 70 adet dükkânlı bedesteni Sokullu binasıdır. Bağ ve bahçelerinde mesiresi çoktur. Çeşitli sulu üzüm, kişniş adıyla meşhur kuş üzümü ve köfteri, armut kaktı, kayısı ve güherçilesi, siyah barutu meşhurdur” (Evliya Çelebi, 1978:842-843).

18. yüzyılda celali isyanları ve eşkıyalık hareketlerinden oldukça muzdarip olan Bor'da, 1868 yılında 6937 nüfus (Öztürk, 1995:34) yaşamakta idi. 1870 tarihinde Bor'da 30'un üzerinde cami ve mescit, 15 medrese, 1 kilise, 21 sıbyan mektebi, 4 hamam ve bedestendekiler de dâhil olarak 750 dükkân, 3 han ve 15 kahvehane, 1 bezirhane ve 1 tabakhane bulunmaktadır (KVS, 1870). 1896 yılında yerleşme 2082 haneden oluşmakta ve 8813 nüfusu barındırmaktadır (KVS, 1896).

19. yüzyıl sonlarında yerleşmede formel bazı değişiklikler görülmektedir. Öncelikle ticari faaliyetler eski bedestene sığmayacak kadar çoğalmış ve çeşitlenmiştir. Dolayısı ile ticari ve sanayi alanları yapılan işin türüne göre şehrin farklı alanlarına dağılmıştır. Demiryolunun Ulukışla'ya kadar ulaşması ile üretilen bir kısım ürünler İstanbul'a kadar gönderilmiş ve üretimin dağıtım alanı genişlemiştir. Ayrıca Tanzimat'ın getirdiği bürokratik yapı, ilk kez konuttan farklılaşmış devlet dairelerinin doğuşuna neden olmuş (Tekeli, 1986:241) ve yüzyılın sonlarında yerleşmede hükümet konağı, belediye, askerlik dairesi ve dini yapılardan bağımsız eğitim kurumları ortaya çıkmıştır.

1906 yılı salnamesine göre Bor'da, 8137 nüfus barınmakta ve yerleşmede; hükümet konağı, rüştiye mektebi, 11 sıbyan mektebi, 3 kütüphane, 6 medrese, 3 tekke, çok sayıda cami ve mescit, 2 kilise, 700 dükkân, 30 mağaza, 12 kahvehane, 8 han, 1 bedesten, 1 mezbahane, 2 hafafhane, 2 yağhane, 3 kiremithane, 4 hamam, 10 fırın, 50 tabakhane, 2187 hane ve büyük kısmı Bor'da olmak üzere tüm kazada 60 değirmen ile 3000 halı ve dokuma

tezgâhı bulunmaktadır. İçinden akan Niğde çayı ve şehrin muhtelif yerlerindeki 50 kadar çeşmesi nedeniyle suyu bol olduğu ifade edilmiş ise de, içme suları kaliteden yoksun olduğundan 1880 yılında Melendiz Dağı yamacındaki kaynaklardan su getirilerek, bir şadırvan ve altı çeşmeden yerleşmeye içme suyu verilmiştir (KVS, 1906).

1916 yılında; Niğde çayı kenarında bol su ve ağaca sahip güzel bir kasaba olarak tanımlanmıştır. Ancak meskenlerin inşa tarzı, ahalinin hızsııhaya dikkat etmemesi ve içme suyu mecralarının kirlenmesi nedeniyle humma, tifo, kolera hastalığı yaygın olarak görülmektedir. Şehirde sokaklar düzensiz olduğu gibi, yerleşmenin birçok yerinden ve çarşının bazı kesimlerinden açıkta akan su mecraları harap ve düzensizlik içindedir. Yerleşmede içme ve kullanma suyu problemi yeterince çözülmemiş olduğundan çok sayıda kuyu bulunmaktadır. Hastanenin bulunmadığı Bor'da, iki tabip ve bir eczanenin varlığı bildirilmiştir (KVS, 1916:353). İkamet konutları dışında yerleşme silüetinde belirgin olarak dini yapılar dikkat çekmekte olup, şehirde çok sayıda cami ve mescit, 5 zaviye, 2 ziyaretgâh bulunmaktadır. Rum ve Ermenilere ait iki kilise bulunmakta, tiyatro, manastır, heykel, sur, abide gibi eski eser bulunmamaktadır (KVS, 1916:531). Halı, kilim ve bez gibi dokumalar, meşin, sahtiyan, gön, kösele gibi deri ürünleri ile kundura, yemeni, postal ve çizme imali, ayrıca demirci dükkânlarında nal, mih gibi ürünler imal edilmektedir. Üretilen ürünler Bor ve çevresindeki yerleşmelerde pazarlandığı gibi bazı tüccarlar tarafından İstanbul'a da gönderilmektedir (KVS, 1916:489). Ayrıca şehirde 1670 yük hayvanı, 3800 sığır, 3055 koyun ve 1055 keçi beslendiği kaydedilmiştir (KVS, 1916:446). Şehir yakınında Pınarbaşı ve şehir içinde Çakalbahçe, Yunak ve Bendkavak isimleri ile mesire yerleri bulunmakta, bu mesirelere mart ayından itibaren eylül sonuna kadar gidilmektedir (KVS, 1916:634). Osmanlı döneminin sonunda Bor şehri, yaklaşık 50 ha'lık bir alana yayılmış bulunmaktadır.

Bor, 1922 yılında 3500 hane ve 12000 nüfusa sahip, bağ ve bahçeleri bol bir yerleşmedir. 1921 yılında küçük bir hastane tesis edilmiş olup, yerleşmede yetersiz bir eczane bulunmaktadır. Erkek Numune Mektebi ile iki iptidai mektebinden oluşan 3 okulu ve 355 öğrencisi mevcuttur. Otelin bulunmadığı Bor'da birkaç han ve 2 hamam yer almaktadır. Atölye şeklinde çok sayıda tabakhane ve keçehane bulunmaktadır. Meskenlerde inşaat malzemesi olarak daha çok kerpicing kullanıldığı yerleşmede, evler bütünüyle toprak düz damlıdır. Bir ve ekseriyetle iki katlı meskenler yaygın olup, zemin katlar taş, üst katlar kerpiçle inşa edilmiştir. Dış görünüşü itibariyle güzel, ancak iç düzeni itibariyle ihtiyaca cevap veremeyen bir hükümet konağında bütün idari hizmetler toplanmıştır. Hükümet konağı karşısına belediye binası inşa edilmiştir (Foto 3). Yerleşmenin çeşitli yerlerinde çok sayıda mezarlık bulunmaktadır. Yerleşmenin üzerinde yer aldığı yamaçların bitiminde hemen bahçe ve çayırliklar başladığından, içinden akan derenin fazla suları yağışlı dönemlerde şehrin hemen kenarında bataklıklar meydana getirmektedir (Mehmed Hayri, 1922).

Yerleşmenin su ihtiyacı iki kaynaktan sağlanmıştır. Birinci su kaynağını Niğde Çayı oluşturmuştur. Niğde'den geçerken kirlenen çayın suyu henüz temizlenmeye bile fırsat bulmadan 15 km sonra Bor'a ulaşan çaydan alınan su, şehirdeki bir kısım çeşmelere dağıtılmaktadır. Bu nedenle çeşme sularının genellikle bulanık ve tadının hoş olmadığı belirtilmiştir. İkinci su kaynağını ise Bor'a 7 km uzaklıktaki Melendiz Dağı eteğindeki

Okçu Köyü yakınından toprak künklerle şehre getirilerek bir kaç çeşmeye dağıtılan Okçu Suyu oluşturmaktadır.



Foto 3. Belediye ve eski hükümet konağı (1960)

Cumhuriyetin ilanından sonra şehir, dönüşüm içerisine girmiştir. İlk göze çarpan ihtiyaç duyulan yeni hizmet binalarının inşasıdır. Bunlar yapılırken yerleşme içinde bazı düzenlemelere gidilmiştir. Düzgün ve geniş caddelerin inşası esnasında, Hükümet Meydanı'nda bulunan bir han, Paşa Cami karşısındaki zahire pazarı, belediye binası yerindeki Gön Hanı ortadan kaldırıldığı gibi, Paşa Cami doğusundaki Demirciler Çarşısı dere kenarına, tabakhaneler ise şehir dışındaki Acıgöl mevkiine taşınmıştır. Ayrıca bazı meydan ve yollara kesme taş döşenmiştir.

1931 yılında tamamlanan demiryolu hattı şehrin doğu kısmına bir istasyon binası kazandırmış (Foto 4), istasyon düzgün bir cadde ile şehre bağlanmıştır. Aynı yıllarda şehre bir de askeri kışla eklenmiştir. 1937 yılında İstasyon Caddesi üzerinde kurulan dizel motorlu bir elektrik santrali ile şehre günde birkaç saat elektrik verilmiştir. 1954 yılında su türbini ile çalışan bir santral binası daha yapılmıştır. 1940 yılında hükümet konağı aynı yerinde yenilenmiştir. Bazı eski mezarlıklar şehir içinden kaldırılarak burada bir halkevi inşa edildiği gibi, çoğu park olarak düzenlenmiştir. 1941 yılında bir ortaokul, 1960 yılında bir lise binası şehre dahil olmuştur. 1950 yılına kadar sağlık hizmetleri belediye tabipleri tarafından eski bir taş binadaki sağlık merkezinde verilmekte iken, yeni bir sağlık merkezi yapılmış, 1965 yılında sağlık merkezinin bitişiğinde 50 yataklı bir devlet hastanesi inşa edilmiştir. Şehrin gelişimi bakımından en önemli hamlelerden birisi 1963 yılında atılmış olup, şehrin güneyinde Acıgöl ile demiryolu arasında 600. Levazım Ana Depo ve Fabrikası tesis edilmiştir. Bu fabrika kurulduğu yıllarda 600 kadar nüfus istihdam etmiştir.

Cumhuriyet dönemine kadar Sokulu Mehmet Paşa tarafından inşa ettirilmiş olan cami ve bedesteni çevreleyen alanda toplanmış olan idari, ticari ve imalat merkezi, cumhuriyetten sonra ayrılmaya başlamıştır. 1960 yılında sanayi ve imalat alanları büyük oranda şehir dışında, özellikle şehrin üzerinde yer aldığı eşik arazinin yamaçlarının altındaki ova düzlüğüne doğru dağılmıştır. Buradaki Acıgöl mevkiinde 42 tabakhane

bulunmaktadır. Şehir merkezi daha ziyade resmi hizmetlerin ve ticaret faaliyetlerinin yoğunlaştığı alan olmuştur.



Foto 4. Bor tren istasyonu

1960'lı yıllarda şehri doğudan demiryolu sınırlamakta ve içinden geçen Niğde Çayı şehri ikiye bölmektedir (Foto 5). Bu vadinin doğu yamaçları büyük oranda ikamet meskenlerine ayrılmıştır. Vadinin batı kesiminde ise hizmet ve ticaret alanlarının toplandığı merkez çevresini ikametgâh konutlarının çevrelediği görülmektedir. 19. yüzyıl sonunda birçok yerleşmeyi yer değiştirmeye neden olacak kadar değişikliğe uğratan demiryolu ve istasyon, yerleşmede uzun süre beklenen etkiyi göstermemiştir. Sadece 1960'lı yılların ortasında tesis edilen 600. Levazım Ana Depo ve Fabrikası ile 1970'li yılların sonunda tesisine başlanan Bor Şeker Fabrikası için demiryolu dikkate alınarak yer tercihi yapmıştır. 1967 yılında şehrin kuzeyinde inşa edilen Akaya Barajı, şehir ve şehir altındaki arazileri su baskınlarından zarar görmekten kurtarmıştır.



Foto 5. Şehir içinden akan Niğde Çayı

1965 yılında şehirdeki 17 mahallede 3018 mesken bulunmakta olup, bunların $\frac{3}{4}$ 'ünü taş meskenler oluşturmaktadır. Geleneksel meskenler genellikle iki katlı inşa edilmiştir (Foto 6). Meskenlerin alt katları umumiyetle sahibinin ekonomik faaliyetine göre

depo, ambar, ahır, samanlık vb şekillerde kullanılırken üst katlar ikamete ayrılmıştır. İki katlı meskenlerin birinci katlarda taş, ikinci katlarında kerpiç yapı malzemesi daha yoğun şekilde kullanılmıştır. Geleneksel meskenlerin üst kısmı toprak düz damlı ise de cumhuriyet döneminde varlıklı ailelerin meskenlerde çatı malzemesi kullandıkları görülmektedir. Asıl şehir merkezine yakın alanlarda meskenler birbirine bitişik şekilde parseller oluştururken, çevreye doğru meskenler birbirinden bağımsız olarak durmaktadır. Bu kesimlerde meskenler, özellikle Balkan göçmenlerinin iskân edildiği Yeni Mahallede olduğu gibi, tek katlı olarak inşa edilmiştir. Yerleşme çevresinde yapı malzemesi olarak kereste temin edilecek orman sahası bulunmadığından akarsu boyları ve bahçeler çevresinde bol miktarda kavak ağaçları yer almaktadır. 1950'li yıllardan sonra yapılan hizmet binaları ile İstasyon Caddesi üzerinde yoğunlaşan ikamet konutları betonarme şeklinde inşa edilmiştir.

Meskenler, kullanıcıların uğraştığı ekonomik faaliyetlere göre çeşitli eklentiler taşımaktadır. Genellikle resmi hizmet faaliyetlerinde çalışanların meskenleri herhangi bir eklenti taşımayıp, sadece ikametgâh kısmından meydana gelmekte iken, halkı büyük kısmı çeşitli faaliyetleri bir arada yürütmektedir. Genel hizmet faaliyetleri dışındakilerin meskenlerinde hayvancılık, tarla ziraatı, meyvecilik ve imalata dair eklentiler bulunmaktadır. Şehirde yaz mevsiminde bağ ve bahçe içlerindeki sayfiyelere göç etmek geleneksel adetlerdendir. Bunlardan bir kısmı evlerini, yaz mevsiminde Çukurova'nın bunalıcı sıcağından kaçarak buraya sayfiye amaçlı gelenlere kiraya vermektedir.

1965 yılında yerleşmede 725 ticari işyeri olup, bunların büyük kısmını yerleşmenin temel ihtiyaçlarının giderilmesini sağlamaktadır. Bu ticari iş yerlerinin 3/2'sini bakkal, manav, kasap, fırın, kahvehane, berber, terzi, ayakkabıcı vb temel ihtiyaç malzemelerinin satış yerleri oluşturmaktadır. Sanayi tesisleri ise büyük oranda zanaata dayalı atölyeler şeklindedir.

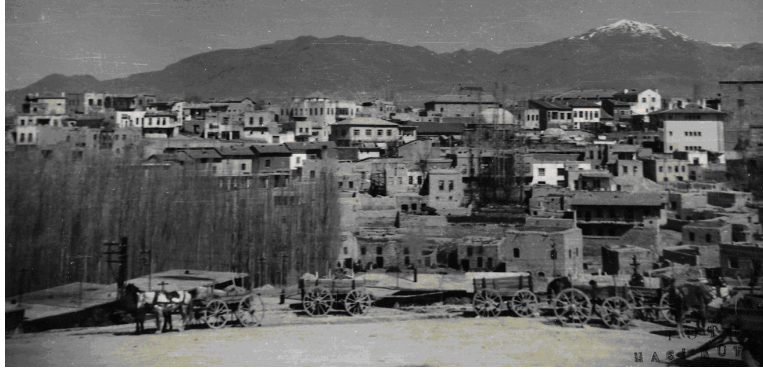
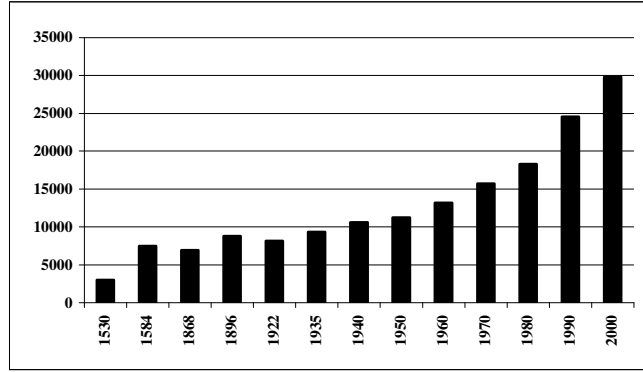


Foto 6. Bor'dan genel bir görünüm (1960)

Bor Şehri'nde Nüfusun Gelişimi ve Nüfus Özellikleri

Bor Şehri'nde nüfus, 1960 yılına kadar ufak dalgalanmalarla durağan bir seyir takip etmiştir. Bu döneme kadar genel olarak idari merkez olma özelliği ve kapalı ekonomik sistem içerisinde işleyen ticari faaliyetler yerleşme nüfusunu yakın miktarlarda

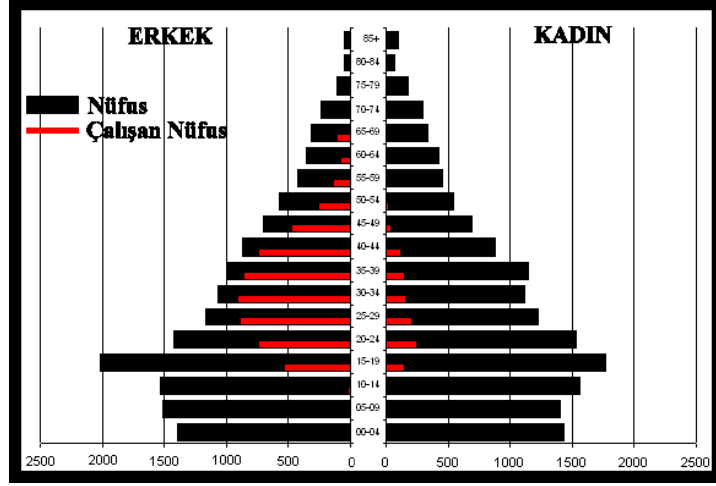
tutmuştur. Artan nüfus ise göç yolu ile dışarı gitmiştir. Bu süre içerisinde şehir nüfusunda önemli artış sağlayacak bir dinamizm de görülmez. 1960 yılından sonra başlayan sanayi faaliyetleri şehrin nüfus kazanmasında etkili faktör olmuş ve bu tarihten itibaren nüfus artmaya başlamıştır (Şekil 5).



Şekil 5. Bor'da nüfusun gelişimi (1530-2000)

2000 yılı DİE verilerine göre Bor'da 14718'i erkek, 15086'sı kadın olmak üzere 29804 nüfus yaşamaktadır. Sahip olduğu nüfus sayısı yerleşmede şehirsiz özellikler ortaya çıkaracak miktarda olup, mevcut nüfus miktarı ile küçük şehirler grubuna dâhil olmaktadır. Şehirdeki nüfusun yaş yapısına bakıldığında öncelikle nüfusun dinamik bir artış içerisine girdiği ve daha sonra doğum olaylarının kontrol altına alınmaya başlandığı görülür (Şekil 6). 15-19 yaş grubunda gözlenen erkek nüfus fazlalığı yerleşmenin özellikle genç nüfus çektiğini göstermektedir. Bu genç nüfusun büyük oranda eğitim fonksiyonuna bağlı olarak burada toplanmış olduğu görülür. Bor şehrinde iktisaden faal olabilecek yaştaki nüfusun miktarı 22807 ise de, bu nüfusun 5711'i erkek, 1082'si kadın olmak üzere 6793'ü (%30) çalışmaktadır. Ayrıca çalışanları büyük oranda erkek nüfus oluşturmaktadır.

Şehirdeki faal nüfusun sektörlere dağılımı incelendiğinde %8'i tarımsal üretim faaliyetinde uğraşmakta olup, bu faaliyet alanı içerisinde bahçe ve tarla ziraatı önemli yer tutmaktadır. Nüfusun %36'sı endüstriyel üretim alanında faaldir. Çalışan nüfusun %56'sının hizmet sektöründe yer alması (Tablo 2), şehirde genel hizmetlerin hakim ekonomik fonksiyon olduğunu ortaya koymaktadır. Hizmet sektöründe faal olanların ise %27'si ticaret, %8'i ulaştırma ve haberleşme, %5'i mali hizmetlerde ve %60'ı toplumsal ve sosyal hizmetler alanında çalışmaktadır. Bu haliyle şehir, genel hizmetlerin hakim olduğu çok fonksiyonlu, "hizmet ve sanayi şehri" özelliği göstermektedir.



Şekil 6. Bor'un nüfus piramidi ve çalışan nüfusu (2000)

Tablo 2. Bor'da çalışan nüfusun sektörlere dağılımı (1980-2000)

Yıllar	Tarım		Endüstri		Hizmet	
	Çalışan	Oranı	Çalışan	Oranı	Çalışan	Oranı
1980	607	%12	2075	%40	2538	%48
1990	861	%13	2672	%39	3327	%48
2000	551	%8	2442	%36	3800	%56

Kaynak: DİE

Bor Şehri'nin Strüktür Özellikleri

Bor şehri son şehir planından elde edilen verilere göre yaklaşık 639 hektarlık bir alana yayılmaktadır. Bu alanda 2000 yılı bina sayımlarına göre 5937 bina bulunmakta ve binaların %74'ünü ikamet konutları oluşturmaktadır. Binaların %6'sında da ticaret ve işyerleri karışık olarak bulunmaktadır. Ana caddeler üzerindeki yüksek binaların zemin ve birinci katlarının büro ve ticari işyeri olarak kullanılmasından kaynaklanmakta olan bu durum, ülkemizin bütün şehir yerleşmesinde görülmektedir. Mevcut binaların %9'unu ticari amaçlı kullanılan yapılar oluşturmaktadır. Bu miktar birçok bakımdan yerleşmenin ticari fonksiyonlarının gelişmiş, aynı zamanda ticaret alanlarının özelleşmiş olduğunu da ifade etmektedir. Sanayi faaliyetlerinin yürütüldüğü binalar, sayısal anlamda tüm binaların %5'ini teşkil etmekte (Tablo 3) olup, sanayi alanlarının da özelleşmiş olduğunu göstermektedir.

Bor Şehri'nde binaların sayısal olarak %84'ü 1 ve 2 katlı binalardan oluşurken, %16'sı 3 ve daha yüksek katlı binalardan oluşmaktadır. Şehir merkezini teşkil eden kesimlerde bina kat sayısında yükselmeler görülmekte, ticaret ve ticari hizmetlere ait işyerleri merkezi cadde üzerinde 4. katlara kadar çıkmaktadır (Foto 7).

Tablo 3. Bor'da fonksiyonlarına göre bina sayıları

	Konut	Karışık	Ticari	Sanayi	Hizmet	Diğer	Toplam
Bina	4 452	344	549	275	280	37	5 937
Oranı	%74	%6	%9	%5	%5	%1	%100

Kaynak: DİE, 2000 yılı bina sayımı sonuçları.



Foto 7. İstasyon Caddesi'nde çok katlı binalar

Binaların %61'i beton, tuğla, briket ve kiremit gibi modern yapı malzemeleri, geri kalan %39'u ise taş, kerpiç ve ahşap gibi geleneksel yapı malzemeleri ile inşa edilmiştir. Geleneksel yapı malzemeleri tümüyle ortadan kalkmamış olan eski yapılarda görülmektedir. Şehirde ortak yaşam gelişmekte olup, şehrin sahip olduğu 9421 dairenin %41'i 3 ve daha fazla daireye sahip binalarda yer almaktadır.

Yerleşmede güçlü bir belediye teşkilatı olup, şehir planlı bir şekilde düzenlenmektedir. Yerleşmeyi teşkil eden ana caddeler kaldırım ve refüjlerle süslenmiş, cadde ve sokaklar asfalt veya taş döşemelerle kaplanmıştır (Foto 8). Şehrin muhtelif yerlerinde park ve çocuk bahçeleri hazırlanmış, trafik işaret ve ışıkları uygun yerlere yerleştirilmiştir. Şehirde binaların %89'u kanalizasyon sistemine bağlı olup, geri kalanlar sıhhi foseptik çukurlarına sahiptir. Tüm binalar içme ve kullanma suyu şebekesine bağlıdır. Şehir içi ulaşım sistemi düzenlenmiş olup, dolmuş ve otobüslerden oluşan toplu taşıma araçları için güzergâhlar belirlenmiştir.

Bor Şehri'nin fonksiyonlarına bağlı olarak mekânsal kullanım alanlarında da özelleşmeler görülmektedir. Şehrin asıl merkezinde ticari ve idari alanlar yer almakla birlikte, eski idari binaların dar alanları nedeniyle yenilerinin muhtelif yerlerde inşa edilmesine bağlı olarak resmi hizmet binaları şehrin farklı yerlerine dağılmıştır. Geniş mekana ihtiyaç duymayan ticari faaliyetler merkezde yoğunlaşmaktadır. Geniş alana ihtiyaç duyan ticari faaliyetler ise (oto galeri, mobilyacılar vb.) yine ana caddeler üzerinde bulunmakta ise de şehrin dış çevresine doğru dağılmaktadır (Şekil 7).



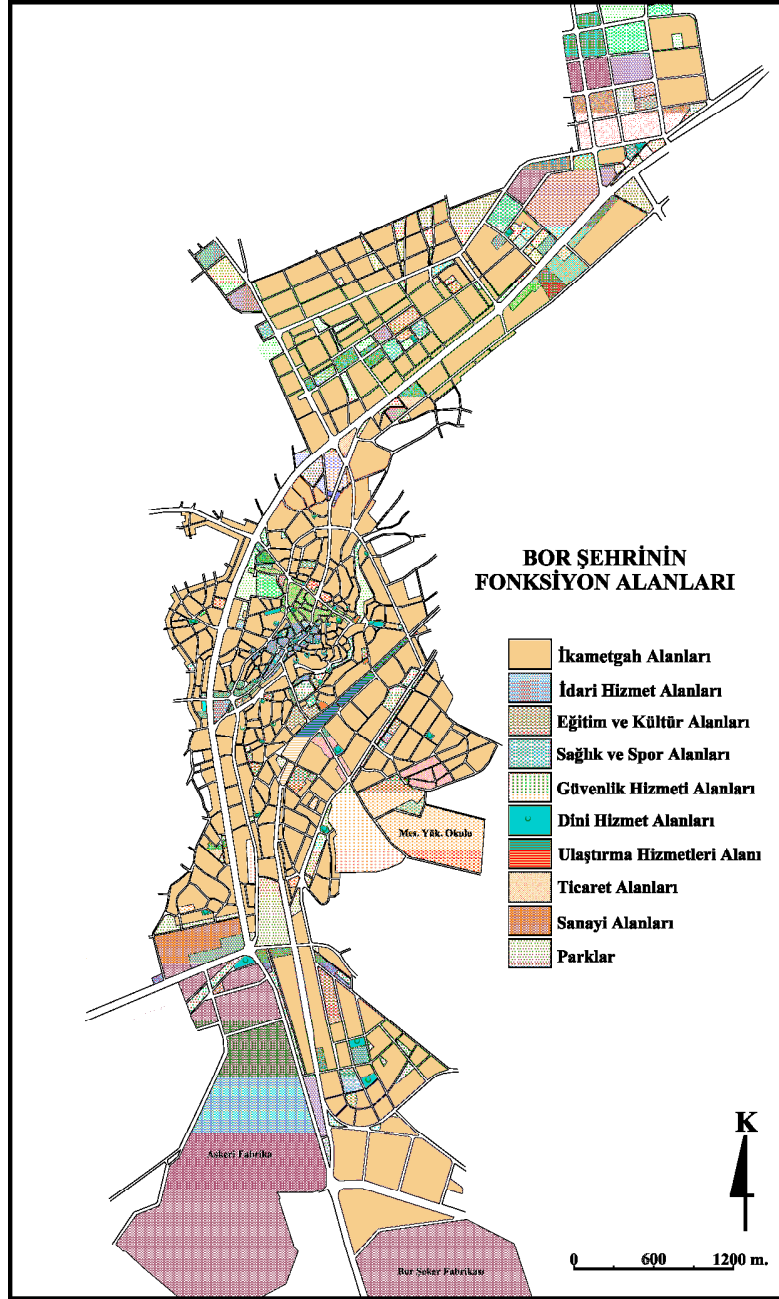
Foto 8. Bor'da bir ana caddeden görünüm

Bor Şehri'nin Fonksiyon Alanları

Eğitim ve kültür hizmetlerinin verildiği alanlar şehrin muhtelif yerlerine dengeli dağıtmaya çalışılmıştır. Niğde Üniversitesine bağlı Meslek Yüksek Okulları şehrin doğusunda bir kampus oluşturmuştur.

Bor'da yer alan Askeri Levazım Fabrikası ve Bor Şeker Fabrikası şehrin fonksiyonel karakteri üzerinde etkisini göstermektedir. Her iki sanayi tesis de demiryolu göz önüne alınarak kurulmuş olduğundan şehrin güneyinde geniş alan kaplamaktadır. Ayrıca deri atölyeleri için şehrin güney batısında bir sanayi sahası oluşturulmuştur. Bunun yanında oto tamirhaneleri, demir-doğrama atölyelerinin bulunduğu bir Küçük Sanayi Sitesi yer almaktadır. Mobilya ve konfeksiyon üreticileri şehrin kuzeyinde bulunmaktadır. Bor'da Dericilik faaliyetlerini geliştirmek üzere Deri Organize Sanayi Bölgesi'nin kurulması için Bor - Zengen karayolu üzerinde çalışmalar sürdürülmekte ise de henüz inşaat aşamasındadır.

Bor Şehri, merkezini üstlendiği ilçe idari ünitesinin geometrik olarak merkezinde yer almaz. Buna rağmen ticari etki alanı idari etki sahasından daha geniştir. Şehrin ticari etki alanı, bir zamanlar merkezini üstlendiği ilçenin bir nahiyesini teşkil etmekte iken 1990 yılında ilçe haline getirilmiş olan Altunhisar ilçesini ve Ulukışla İlçesi'nin kuzeydoğusunda kalan bir kısım köylerini de kapsamaktadır. Bor, il merkezi olan Niğde'ye çok yakın olduğundan ticari etki sahası kuzeyden oldukça daralmaktadır.



Şekil 7. Bor Şehri'nde fonksiyon alanlarının dağılışı

Bor Şehri, Niğde'den sonra ildeki ikinci önemli merkezdir. Ticaret ve sanayiye dayalı etki sahasını genişlettikçe nüfus toplamaya devam edecektir. Yakın gelecekte yerleşme alanının Niğde Şehri ile fiziki olarak birleşmesi mümkün görülmektedir. Hali hazırda şehrin gelişimi için mekân problemi bulunmamaktadır. Yerleşmenin tarihi gelişim süreci içerisinde karşılaştığı en önemli problem sağlıklı ve yeterli içme suyunun temini olmuştur. Yerleşmede yakın gelecekte oluşabilecek en büyük problemi yine yeterli içme ve kullanma suyunun temini oluşturmaktadır.

Sonuç

Büyüklüğü ve konumu itibariyle bir derbent özelliği gösteren kalesi ve içerisinde bir şeyhe atfedilen camisi ile Bor, 12. yüzyıldan sonra Anadolu Selçuklu döneminde ortaya çıkmıştır. Kalenin bulunduğu tepe ve vadi yamaçlarında oluşmaya başlayan yerleşme nüvesi, Karamanoğulları döneminde yapılan imar faaliyetleri ve iskânlar ile önemli gelişmeler göstermiştir.

Bor, idari görev üstlenmesi ve yerleşmede mekânsal kullanım farklılaşması oluşturan yapıların inşası ile şehirleşme sürecini önemli oranda 16. yüzyıldaki klasik Osmanlı döneminde yaşamıştır. Ancak 18. yüzyıldaki eşkıyalık ve isyan hareketlerinden olumsuz etkilendiği belirlenmiştir. 19. yüzyıl sonlarında şehirdeki fonksiyonel kullanım alanlarında değişim izlenmekte olup, eski bedestene sığmayacak kadar çoğalmış olan ticaret ve sanayi faaliyetleri şehrin farklı alanlarına dağılmıştır. Tanzimat'ın getirdiği yeni bürokratik yapı yüzyılın sonlarında yerleşmede konuttan bağımsız idari ve dini yapılardan bağımsız eğitim kurumları ortaya çıkarmıştır. Ayrıca gayrimüslim halka tanınan yeni haklar yerleşmeye farklı dini yapıları katmıştır. Yerleşmenin gelişmesiyle birlikte sağlıklı içme ve kullanma suyu temini 19. ve 20. yüzyılda yerleşmenin en önemli problemlerinden olmuştur.

Cumhuriyetin ilanından sonra şehrin yeniden bir dönüşüm içerisine girdiği görülmektedir. İhtiyaç duyulan yeni hizmet binaları inşa edilirken, aynı zamanda yerleşmede bazı düzenlemelere gidilmiştir. Düzgün ve geniş caddelerin inşası esnasında, birçok fonksiyonunu yitirmiş tarihi mekân ortadan kaldırılmış, atölye tipi bazı sanayi tesisleri şehir merkezinden dışarı çıkarılmıştır. 1931 yılında tamamlanan demiryolu şehrin gelişim yönünde belirleyici olmuştur. Şehrin gelişimi bakımından en önemli hamleyi 1963 yılında tesis edilmiş olan Levazım Ana Depo ve Fabrikası oluşturmuştur.

Bor nüfusu, idari merkez özelliği ve kapalı ekonomik sistem içerisinde işleyen ticari faaliyetler nedeniyle 1960 yılına kadar ufak dalgalanmalarla durağan bir seyir takip etmiştir. Bu tarihten sonra başlayan sanayi faaliyetleri şehrin hızla nüfus arttırmasında etkili faktör olmuştur. Çalışan nüfusun sektörel dağılımına göre Bor, hizmet ve sanayi şehri özelliği göstermektedir.

Kaynakça

- Aksoy, A.**, (1995), *Derleme Sözlüğü II.*, Türk Dil Kurumu Yayınları, Sayı:211/2, Ankara.
- Arrianos**, (1945), *İskender'in Anabasisi* (Çev: H. Örs). Maarif Matbaası, İstanbul.
- Ath, H. E.**, (1999), *Geçmişten Günümüze Bor*. Yardımsevenler Derneği Bor Şubesi Yayını, Boyut Yayın Grubu Matbaası, İstanbul.
- Barkan, Ö. L.**, (1942), "Osmanlı İmparatorluğunda Bir İskan ve Kolonizasyon Metodu Olarak Vakıflar ve Temlikler I, İstila Devirlerinin Kolonizatör Türk Dervişleri ve Zaviyeler". *Vakıflar Dergisi*, 2:279-365.
- BOA**, (1996), *387 Numaralı Muhasebe-i Vilayet-i Karaman ve Rum Defteri (937/1530)*. Başbakanlık Devlet Arşivleri Gen. Müd., Osmanlı Arşivleri Daire Başkanlığı Yay. No:32, Ankara.
- Bayındırlık Bak.**, (1969), *Niğde İli Yapı Gereçleri ve Bölgesel Koşullar*. Bayındırlık Bakanlığı, Yapı ve İmar İşleri Reisliği Araştırma ve Geliştirme Dairesi yayını, Ankara.
- Bediz, D.**, (1951), *Tarihten Önce ve İlk Tarihi Çağlarda Anadolu'nun Beşeri ve İktisadi Coğrafyası Hakkında Araştırmalar*. Çankaya Matbaası, Ankara.
- Coşkun, Y.**, (1989), "Hitit Çivi Yazılı Belgeler Işığında İlk Çağda Tuvanuua (Tuvanuva)". *Bellekten*, LIII (207-208):478-485.
- Eriş, S.**, (1973), "Türkiye: insan ve ortam". *İ.Ü. Coğrafya Enstitüsü Dergisi*, 10:1-33.
- Evliya Çelebi**, (1978), *Evliya Çelebi Seyahatnamesi*. cilt:3-4, (Sad.: T. Temelkran, N. Aktaş, M. Çevik) Üçdal Neşriyat, İstanbul.
- Galanti, A.**, (1951), *Niğde ve Bor Tarihi*. Tan Matbaası, İstanbul.
- Hayri, M.**, (1922), *Türkiye'nin Sıhhi ve İctimai Coğrafyası; Niğde Sancağı*. Öğüt Matbaası, Ankara.
- Hütteroth, W.D.**, (1971), "İç Anadolu'da Sosyal Yapının Arazi Bölünmesi ve İskan Üzerine Etkileri". İçinde: *Türkiye: Coğrafi ve Sosyal Araştırmalar*, s:55-86, Edebiyat Fakültesi Matbaası. İstanbul.
- Jäger, H.**, (1969), *Historische Geographie*. Georg Westermann Verlag, Braunschweig.
- Kara-Plehvarian, N.**, (1992), "Geleneksel Bor Konutları." *Niğde Günlüğü Kültür-Sanat Dergisi*, 2:13-17.
- Kessler, G.**, (1936), "Şehirin Tarihi ve Sosyal Fonksiyonu". *Komün Bilgisinin Esas Meseleleri* (Ed: F. Neumark), İ.Ü., Hukuk Fak., İktisat ve İctimaiyat Enstitüsü Neşriyatı No:2, İstanbul, s.3-15.
- Koçman, A.**, (1991), "İzmir'in Kentsel Gelişimini Etkileyen Doğal Çevre Faktörleri ve Bunlara İlişkin Sorunlar". *ADTYK Coğrafya Araştırmaları*, 3:101-122.
- Konyalı, İ. H.**, (1974), *Abideleri ve Kitabeleri ile Aksaray Tarihi*, I. Cilt, Fatih Yayınevi Matbaası, İstanbul.
- Ksenophon**, (1975), *Anabasis*. (Çev: H. Örs), İnkılâp ve Aka Kitabevleri., İstanbul.
- KVS**, (1870), *Salname-i Vilayet-i Konya (1286)*. Vilayet Matbaası, Konya.

- KVS**, (1896), *Konya Vilayeti Salnamesi (1310)*. Vilayet Matbaası, Konya.
- KVS**, (1906), *Konya Vilayeti Salnamesi (1322)*. Vilayet Matbaası, Konya.
- KVS**, (1916), *Konya Vilayeti Salnamesi (1332)*. Cihan Matbaası, İstanbul.
- Oflaz, M.**, (1992), *XVI. yüzyılda Niğde Sancağı*. Ankara Üniv. Sosyal Bil. Enst., Doktora Tezi (yayınlanmamış), Ankara.
- Öztürk, İ.**, (1995), *Niğde Sancağı'nın İdari ve Demografik Yapısı (1868-1923)*. Erciyes Üniv., Sos. Bil. Enstitüsü, Yüksek Lisans Tezi, Kayseri.
- Plehvarian, H.**, (1992), "Bor'da Dini Mimari." *Niğde Günlüğü Kültür-Sanat Dergisi*, 2:27-30.
- Ramsay, W. M.**, (1960), *Anadolu'nun Tarihi Coğrafyası* (Çev: M. Pektaş). Milli Eğitim Basımevi, İstanbul.
- Selen. H. S.** (1945), "Türkiye'de Köy Yerleşmeleri ve Şehirleşme Hareketleri". *Türk Coğrafya Dergisi*, 7-8:97-107.
- Sözer, A.N.**, (1983), "Türkiye'nin Kırsal Yerleşim Coğrafyasına İlişkin Terminolojik Sorunlar ve Tipolojik Yaklaşımlar". *Ege Coğrafya Dergisi*, 1:1-13.
- TDK**, (1988), *Türkçe Sözlük*. Türk Dil Kurumu Yayınları No:549, Türk Tarih Kurumu Basımevi, Ankara.
- TDK**, (1995), *Tarama Sözlüğü*, Türk Dil Kurumu Yayınları No:212/1, Ankara.
- Tekeli, İ.**, (1986), "Türkiye'de 19. Yüzyıl Ortalarından 1950'ye kadar Kentsel Araştırmanın Gelişimi". *Türkiye'de Sosyal Bilim Araştırmalarının Gelişmesi*, s:239-268, Türkiye Sosyal Bilimler Derneği Yayını, Ankara.
- Toroğlu, E.**, (2006), *Niğde İli Yerleşmeleri ve Lokasyon Planlaması*. Ankara Üniv. Sos. Bil. Enst., Doktora Tezi, Ankara.
- Tunçdilek, N.**, (1986), *Türkiye'de Yerleşmenin Evrimi*. İstanbul Üniv. Yay. No: 3367, İstanbul.
- Uzluk, F. N.**, (1958), *Fatih Devrinde Karaman Eyaleti Vakıfları Fihristi*. Vakıflar Umum Müdürlüğü Neşriyatı, Doğu Matbaası, Ankara.