

EDİRNE İLİ'NİN NÜFUS HAREKETLERİ BAKIMINDAN İNCELENMESİ VE SON DÖNEMDE GÖÇLERE KATILANLARIN SOSYO-EKONOMİK NİTELİKLERİ

The Study of The Province of Edirne in Respect of Population Movements and
The Socia-Economic Qualifications of Those Who Have Participated
in Migrations in Recent Periods

Doç. Dr. Okan YAŞAR*



Özet

Edirne Vilayeti, 19. yüzyılda Osmanlı Devletinin çöküş dönemine girmiş bulunması nedeniyle Balkanlarda yaşanan savaşlar ve göçlerden en fazla etkilenmiş vilayetlerinden biridir. Bu tablo Cumhuriyetin kuruluşuna kadar devam etmiştir. Cumhuriyetin ilk yıllarından itibaren Balkanlardan ülkemize göç eden soydaşların yerleştiği iller arasında Edirne İli de bulunmaktadır. Edirne İli, İkinci Dünya Savaşı yıllarında önemli bir nüfus hareketliliği yaşamış, il nüfusunun bir kısmı ülkemizin başka yörelerine göç etmiştir. İkinci Dünya Savaşı sonrasında il nüfusu geri dönmeye başladığı gibi, Balkanlardan ve özellikle Bulgaristan'dan göçmen almaya devam etmiştir. Edirne İli, 1975 yılına kadar göç alan bir il konumunda iken, anılan yıl sonrasında göç veren bir il konumuna geçmiştir. 1965-1970 döneminde 23.775 kişi net göç alan Edirne İli, aldığı ve verdiği göç miktarı 1970-1975 devresinde eşitlenmiş ve 1975-1980 devresinde verdiği göç miktarı, aldığı göçü bir miktar aşmıştır. Edirne İli'nin 1980-1985 ve 1985-1990 devresinde net göç hızı negatif yönde büyüme gösterirken, 1990-2000 devresinde yine negatif olmakla birlikte bir miktar gerileme göstermiştir. Edirne İli'nin göç veren bir il konumunda bulunmasının nedenleri arasında, Türkiye'nin sanayileşmiş illerine (İstanbul, Kocaeli, Bursa, Tekirdağ) yakınlığı ve onların çekim alanı içinde kalması, sanayileşmemiş olması, tarıma dayalı ekonomi ve sınırdaki bir il olması sayılabilir.

Anahtar Kelimeler: İç göç, Dış göç, Edirne İli, Nüfus hareketlerinin nedenleri, Göçlere katılanların sosyo-ekonomik nitelikleri

* Çanakkale Onsekiz Mart Üniversitesi Eğitim Fakültesi Coğrafya Eğitimi Anabilim Dalı
(okany@comu.edu.tr), Çanakkale

Abstract

The Province of Edirne has been one of the most affected provinces from the immigrations and wars experienced in the Balkans because of the fact that the Ottoman State entered the period of collapse in the nineteenth century. This fable followed up the foundation of the Turkish Republic. As of the first years of the rebuplic, the province of Edirne has been among the provinces where our kinsmen who immigrated from the Balkans to our country settled down. The province of Edirne experienced a substantial movement of emigration and a considerable number of people of Edirne migrated into other parts of our country during the years of the second world war. After the second world war, both the population of province began to turn back and continued to get immigration from the Balkans, particularly from Bulgaria. While the province of Edirne was in a situation where it got immigration until 1975, it has become a province to which people emigrate after that year. The province of Edirne, to which was immigrated as people as 23.775 in the period of 1965-1970 made it equal the immigration and emigration in the period of 1970-1975, and the number of emigration exceeded the immigration slightly. During the period of 1980-1985 and 1985-1990, while the net immigration speed of the province of Edirne revealed a negative growth, during the period of 1990-2000, it showed a considerable decline as well as a negative aspect. The reason why the province of Edirne has been in a situation where its people emigrate is that its nearness to the industrialized provinces of Turkey such as İstanbul, Kocaeli, Bursa, Tekirdağ and it remains within the coverage area of them, it has remained unindustrialized, it has an agricultural-based economy and situated near the border.

Key Words: *Immigration, Emmigration, Province of Edirne, The Causes of population movements, The Socio-economic qualifications of those who have participated.*

Giriş

Edirne, Osmanlı Devleti'nin Rumeli yönünde yaptıkları fetih hareketlerinde askeri bir üs olarak kullanılmış, başkentin Edirne'ye taşınması ile şehrin önemi daha da artmıştır. Bunun sonucu olarak şehrin nüfusunda da artış meydana gelmiştir. Osmanlı Devleti fethi öncesinde 10 binden az bir nüfusa sahip olan Edirne'de 1530 yılında hazırlanan Rumeli Eyaleti İcmal Defteri verilerine göre 20 bin civarında nüfusun yaşadığı tahmin edilmektedir. XVI. asrın ikinci yarısında şehrin nüfusunun önemli oranda arttığı ve 30 bine ulaştığı görülmektedir. Gerek coğrafi konumu ve gerekse nüfus potansiyeli Edirne'nin ticari yönden gelişmesini sağlamıştır. Edirne, Balkan şehirlerine ve Orta Avrupa'ya ihracat yapan bir pamuklu dokuma sanayi ve transit ticaret merkezi olarak yer almıştır. XVIII. asırda Edirne'ye gelen ham ipek, ipek kozası, pamuk, keten ve demir gibi hammaddeleri, burada işleyebilecek bir esnaf topluluğu ile atölye tipi sanayi faaliyet göstermekteydi. XIII. asırda Edirne'nin önemini gösteren bir faaliyette panayırlardır. Edirne ve civarında çok sayıda panayır olmakla birlikte, bunlardan en önemlileri Uzuncaova ve İslimye panayırlarıydı. Edirne'de ve diğer Balkan şehirlerinde üretilen malların bir kısmı bu panayırlarda pazarlanırdı. Yabancı tüccarlarda panayırlara ilgi gösterir ve bunlar arasında özellikle Uzuncaova panayırı ile büyük bir rekabet yaşanırdı. Sonuç olarak Edirne, XVIII. asırda nüfus potansiyeli, Balkanlara giden yolların kesişme noktası üzerinde bulunması, yerli ve yabancı tüccarların ticaret amacıyla uğradığı, bazen de sürekli olarak işyeri açtıkları bir şehirdi (Sezgin, 2006:27-34). Vilayette gülyağı, gülsuyu, balmumu ve peynir başlıca sanayi ürünleri olup, tüketim fazlası bu ürünler ihraç edilmekteydi. Vilayetin her tarafında yerel ihtiyaçlar için aba, kilim, pamuk bezi ve alaca dokunurdu (Özey, 2002:26).

19. yüzyılda Edirne Vilayeti, Osmanlı Devleti'nin çöküş dönemine girmiş bulunması nedeniyle Balkanlarda yaşanan savaşlar ve göçlerden en fazla etkilenmiş Osmanlı Devleti vilayetlerinden biridir. Bu sebeple Edirne Vilayeti, özellikle Beşeri Coğrafya bakımından çok hareketli ve değişken bir dönem geçirmiştir (Özey, 2002:5). Osmanlı Devleti sınırlarının ülkemiz aleyhine değişmesinden en fazla etkilenmiş olan Edirne İli'nin bugün yüzölçümü 6.074 km²'dir. Edirne İli, 1912 Balkan Savaşı öncesinde, günümüzdeki idari alanının yaklaşık 7 katı büyüklükteki bir bölgenin fonksiyonel merkezi durumunda idi. Bu devre öncesinde bir vilayet merkezi olan Edirne, batıda Mesta Irmağına kadar, Batı Trakya topraklarının bütünü yönetim sınırları içinde tutuyordu. Böylece Edirne Vilayeti'nin Balkan Savaşı öncesinde, yönetim sınırları içindeki alan 42.500 km² dolayında bulunuyordu. Edirne, tarihinde ilk kez 1828-1829 Osmanlı-Rus savaşında Rus ordularının işgaline uğramıştır. İşgal öncesinde nüfusu yaklaşık 140 bin kadardı. Oysa savaş sonrasında bu nüfus, yaklaşık 100 bine inmişti. Yani 50 bin civarındaki bir nüfus, Anadolu içlerine doğru göç etmiş, bir kısmı da savaş ve yol açtığı sefaletten dolayı yitirilmişti. İkinci işgal felaketi, 1877-1878 Osmanlı-Rus Savaşı'nda yaşanmış; kent, bir yıla yakın bir süre işgal altında kalmıştır. Kent üçüncü bir işgal felaketini, 1912-1913 Balkan Savaşı sırasında Bulgarların işgaliyle yaşamıştır. Kent son işgali de, 1920'de Yunanlıların işgaliyle yaşamıştır. 1877-1878 Osmanlı-Rus harbi sonrasında, Edirne şehrinin nüfusu 80 bin dolayında bulunduğu tahmin edilmektedir. Edirne nüfusundaki azalış, Balkan Savaşı ve Milli Bağımsızlık Savaşı yıllarında da devam ettiği anlaşılmaktadır. Çünkü 1927 sayımında

Edirne şehrinin nüfusu 34.669 kişi iken, il nüfusu ise 150.889 kadardı (Doğanay, 1994:215-216).

Tanzimat'ın ilk yıllarında Osmanlı Devleti yönetsel açıdan eyalet ve livalara (sancak) bölünmüştü. 1846'da ilk kez yayınlanan Devlet Salnamesi'ne göre, Edirne Eyaleti; Vize, Kırkkilise, Gelibolu ve Filibe livalarından oluşmaktaydı. 1867 İdare-i Vilayet Nizamnamesi'ne göre Edirne Vilayeti, Edirne, Filibe, Gelibolu, Tekirdağ ve İslimye sancaklarından oluşuyordu. Edirne Sancağı'na Babaeski, Dimetoka, Kırkkilise (Kırklareli), Cısr-i Mustafapaşa, Uzunköprü ve Edirne Merkez kazaları bağlıydı. 1893 yılında Edirne Vilayeti, Edirne Merkez Sancak, Kırkkilise, Tekfurdağı, Gelibolu, Gümülcine ve Dedeoğaç sancaklarından oluşmaktaydı (Özey, 2002:13). 1897 yılında Edirne Vilayeti, Merkez, Gümülcine, Kırkkilise, Dedeoğaç, Tekfurdağı ve Gelibolu sancaklarından oluşmaktadır. Edirne Merkez Sancağı ise Cısr-i Mustafapaşa, Kırcaali, Cısr-i Ergene (Uzunköprü), Dimetoka, Ortaköy ve Havza kazalarından oluşmaktaydı (Güran,1997: 4).

II. Mahmut döneminde askere alınacak Türk erkek nüfusu tespit etmek gayesiyle 1831 yılında özel amaçlı bir sayım yapılmıştır. Dolayısıyla bu sayımda sadece erkek nüfus sayılmıştır. 1831 nüfus sayımına göre Edirne Vilayeti'nin nüfusu 74.948'dir. Edirne şehrinin nüfusu ise 44 bindir. Dolayısıyla bu rakamlara kadın nüfusu da ilave ettiğimizde 1831 yılında Edirne Sancağı'nın nüfusu 150-160 bin kişi, Edirne şehrinin nüfusu da 80-100 kişi arasında tahmin etmek mümkündür (Behar, 1996.23-25). 1881-1882 ve 1893 Osmanlı Devleti Genel Nüfus Sayımı'nda Edirne Vilayeti'nin nüfusu 851.497 kişidir. Bununla birlikte sadece Edirne Merkez Sancağı'nın nüfusu ise 230.109'dur (Karpaz, 2003:164).

1897 yılında Edirne Vilayeti'nin nüfusu 986.446 kişiye ulaşmıştır. Anılan yılda vilayetin yüzölçümü 64.356 km² olup, nüfus yoğunluğu 15.3 kişidir. Bu nüfusun % 51.2'si erkek, % 48.8'i kadınlardan oluşmaktadır. Ayrıca Edirne Vilayeti nüfusunun % 29.3'ü gayri müslimlerden oluşmaktadır (Güran,1997:19-23). 1885'den 1897'ye Edirne Vilayeti nüfusu yaklaşık 150 bin kişi artmıştır. 1906-1907 döneminde Edirne Vilayeti; Gümülcine, Kırkkilise, Dedeoğaç, Tekfurdağı ve Gelibolu livalarından oluşmaktadır. 1906-1907 Osmanlı Devleti Genel Nüfus Sayımı'nda Edirne Vilayeti'nin nüfusu 1.106.005 kişi iken, sadece Edirne merkez kaza nüfusu 299.147 kişidir (Karpaz, 2003: 204-205).

1914 yılında Edirne Vilayeti; merkez, Kırkkilise (Kırklareli), Tekirdağ ve Gelibolu livarından oluşmaktadır.1914 yılında Edirne Vilayeti nüfusu 627.500'e gerilemiştir (Behar, 1996:47; Karpaz, 2003:208)). 1897 yılından 1906 yılına kadar Edirne Vilayeti nüfusunun önemli bir büyüme göstermesinde Balkanlardan gelen göçmenlerin bu vilayete yerleşmesi etkilidir. Buna karşılık 1914 yılında nüfusta görülen küçülme Balkan Savaşı'nda bu vilayete ait toprakların çok büyük bir bölümünün kaybedilmesinden kaynaklanmaktadır. Dolayısıyla kaybedilen bölgelerin nüfusu da kaybedildiği için nüfusta önemli bir azalma meydana gelmiştir.

1901 Edirne Vilayet Salnamesi'ne göre Edirne'nin nüfusu 97.733'dir (Yurt Ansiklopedisi, Edirne maddesi, 1982: 2376-2377). 1914 yılında Edirne'nin nüfusu 108.423'e ulaşmıştır (Karpaz, 2003: 208). Yukarıdaki verilerden hareketle XX. yüzyılın başında Edirne Vilayeti'nin nüfusu 1.106.005 kişi iken, I.Balkan Savaşı neticesinde Edirne

Vilayeti'nin oldukça küçülmesi nüfus kayıplarına da yol açmıştır. Dolayısıyla 1914 yılında vilayetin nüfusu yaklaşık 628 bine gerilemiştir.

1. Çalışmanın Amacı ve Yöntem

Bu çalışmanın amacı; 19. yüzyılın ortalarından günümüze Edirne İli'ni nüfus hareketleri bakımından değerlendirerek, Marmara Bölgesi ve Türkiye nüfus hareketleri içindeki yerini tespit ederek, göç alan bir il konumundan 1975 sonrasında göç veren bir il durumuna gelmesine yol açan sebepleri ortaya koymak olacaktır. Ayrıca ilin aldığı nüfus ile ilden göç eden nüfusun sosyo-ekonomik analizi yapılarak, göçe katılanların nitelikleri belirlenecektir. Çalışmanın veri kaynağını Türkiye İstatistik Kurumu tarafından yayınlanan "Genel Nüfus Sayımı 2000:Göç İstatistikleri" adlı bültende yer alan istatistikler teşkil etmektedir.



2. Cumhuriyet Döneminde Nüfusun Gelişimi

Edirne İli'nde nüfusun gelişimini Cumhuriyet döneminde yapılan düzenli nüfus sayımları neticeleriyle sağlıklı bir şekilde değerlendirebilmek mümkündür. İl nüfusunun sayım dönemleri itibariyle artış seyrini Türkiye ortalamalarıyla karşılaştırdığımızda 1955 sayımından itibaren Türkiye ortalamalarının gerisinde kalmaya başladığını görmekteyiz. Bu durum 1970 sonrasında belirginleşmeye başlamış, 1990 ve sonrasında da tamamen ortaya çıkmıştır. Ancak tablo 1 yakından incelenirse, Edirne İli nüfusu 1927-1990 yılları arasında sürekli arttığı, 1990-2000 yılları arasında da nüfus artmadığı gibi mutlak miktar olarak gerilediği görülmektedir. 1927 yılında Edirne İli toplam nüfusu 150.889 kişi iken, 63 yılda 253.710 kişi artarak 1990 yılında 404.599'a ulaşmıştır. İl nüfusu 1990-2000 döneminde % - 0.49 oranında gerileme göstermiştir. Bu da nüfusun mutlak miktar olarak gerilemesine yol açmıştır. İl'in 2000 yılı nüfusu 1990 yılına göre 1993 kişi gerileyerek, 402.606 kişi olarak gerçekleşmiştir. Türkiye İstatistik Kurumu'nun adrese dayalı nüfus kayıt sistemine göre, 2000 yılından 2007 yılına kadar il nüfusunun mutlak miktar olarak gerilemesi süreci devam

etmiştir. Bu dönemde il nüfusu % -6.1 oranında gerileme göstermiştir. Dolayısıyla ilin dışarıya göç verme süreci devam etmektedir.

Tablo 1: Edirne İli'nin Sayım Yılları İtibariyle İdari ve 10 Bin +Nüfus Kriterine Göre Kır/Kent Nüfus Miktar ve Oranlarındaki Değişimler

| SAYIM YILLARI | KIR NÜFUSU | KIR NÜFUSU %'Sİ | KENTSEL NÜFUS | KENTSEL NÜFUS %'Sİ | 10.000+ KENTSEL NÜFUS %'Sİ | TOPLAM NÜFUS | MUTLAK NÜFUS ARTIŞI | EDİRNE İLİ YILLIK NÜFUS ARTIŞ HIZI (% 0) | TÜRKİYE YILLIK NÜFUS ARTIŞ HIZI (% 0) |
|---------------|------------|-----------------|---------------|--------------------|----------------------------|--------------|---------------------|--|---------------------------------------|
| 1927 | 102.372 | 67.8 | 48.517 | 32.2 | 23 | 150.889 | - | - | - |
| 1935 | 129.028 | 69.8 | 55.812 | 30.2 | 19.5 | 184.840 | 33.951 | 25.37 | 21.10 |
| 1940 | 180.431 | 71.8 | 70.942 | 28.2 | 23.5 | 251.373 | 66.533 | 61.49 | 17.24 |
| 1945 | 145.808 | 73.5 | 52.463 | 26.5 | 14.8 | 198.271 | -53.102 | -47.46 | 10.59 |
| 1950 | 164.914 | 74.5 | 56.354 | 25.5 | 19.3 | 221.268 | 22.997 | 21.95 | 21.73 |
| 1955 | 178.674 | 70.8 | 73.516 | 29.2 | 23.7 | 252.190 | 30.922 | 26.16 | 27.75 |
| 1960 | 189.937 | 68.7 | 86.542 | 31.3 | 26.3 | 276.479 | 24.289 | 18.39 | 28.53 |
| 1965 | 201.063 | 66.3 | 102.171 | 33.7 | 28.6 | 303.234 | 26.755 | 18.47 | 24.63 |
| 1970 | 196.447 | 62.1 | 119.978 | 37.9 | 35.1 | 316.425 | 13.191 | 8.52 | 25.19 |
| 1975 | 204.940 | 60.1 | 135.792 | 39.9 | 34.4 | 340.732 | 24.307 | 14.80 | 25.01 |
| 1980 | 210.050 | 57.8 | 153.236 | 42.2 | 35.4 | 363.286 | 22.554 | 12.82 | 20.65 |
| 1985 | 211.028 | 54.2 | 178.610 | 45.8 | 39.9 | 389.638 | 26.352 | 14.01 | 24.88 |
| 1990 | 194.178 | 48 | 210.421 | 52 | 43.9 | 404.599 | 14.961 | 7.54 | 21.71 |
| 2000 | 171.698 | 42.6 | 230.908 | 57.4 | 49.2 | 402.606 | -1.993 | -0.49 | 18.28 |
| 2007* | 136.653 | 34.5 | 259.809 | 65.5 | 57.9 | 396.462 | -6.144 | -1.55 | |

Kaynak: DİE, *TÜİK, 2007:Adrese Dayalı Nüfus Kayıt Sistemi Verileri (www.tuik.gov.tr)

Tablo 1'e göre sayım dönemleri itibariyle Edirne İli'nde nüfusun mutlak miktar itibariyle artışını değerlendirecek olursak, 1927-1935 devresinde Edirne İli nüfusu 33.951 kişi büyüme göstermiştir. 1935-1940 devresinde ise bir önceki devrenin iki katı kadar artış göstermiştir. Başka bir ifadeyle il nüfusu bu dönemde 66.533 kişi büyüme göstermiştir. Cumhuriyet dönemiyle birlikte başlayan kalkınma süreci, Edirne İli'nde de semeresini göstererek, nüfus artışını teşvik etmiştir. Bununla birlikte ölüm oranlarının azalması, hayatta kalma müddetinin artmaya başlaması nüfusta birikime yol açarak nüfusun büyümesine yol açmıştır. Buna karşılık il nüfusu 1940-1945 devresinde 53.102 kişi gerilemiştir. Bunun başlıca nedeni, Alman ordularının batı sınırımıza kadar ulaşması nedeniyle il nüfusunun ülkemizin iç bölgelerine göç etmesidir. 1940-1945 devresi II. Dünya Savaşı'nın olumsuz ekonomik ve psikolojik etkilerinin yaşandığı ve erkek nüfusun silah altına alındığı yıllardır. Buna bağlı olarak, ülkemizde nüfus artışı % 1 civarında seyretmiştir. Ancak Edirne İli'nde bu dönemde nüfus artış hızı %0 -47.76 olarak gerçekleşmiştir. 1945-1950 sayım devresinde il nüfusu 22.997 kişi kadar artmıştır. Çünkü bir taraftan II. Dünya Savaşı yıllarında başka illere göç eden nüfusun geri dönmesi, diğer

tarafından bu savaşın olumsuz ekonomik ve psikolojik etkilerinin ortadan kalkması il nüfusunda artışa yol açmıştır.

Ülkemizde 1950-1960 dönemi, hızlı bir sosyo-ekonomik kalkınmanın gerçekleştiği yıllardır. Bu kalkınma süreci nüfus artışına ivme kazandırmıştır. Öyle ki, 1950-1955 ve 1955-1960 devresinde Cumhuriyet tarihinin en yüksek oranda nüfus artış hızına ulaşılmıştır. Tablo 1'e dikkat edilirse Edirne İli'nin sözü edilen sayım dönemlerinde nüfusun büyüme hızı Türkiye ortalamaları civarındadır. Edirne İli nüfusu 1950-1955 devresinde 30.922 kişi, 1955-1960 devresinde de 24.289 kişi artmıştır. İl nüfusu 1960-1965 devresinde mutlak miktar olarak 26.755 kişi büyürken, 1965-1970 devresinde bir önceki devrenin yarısı kadar artış sağlamıştır. İl'den bu devrede büyük kentlere, sanayi merkezlerine ve yurt dışına olan işçi göçleri nüfusun mutlak anlamda artışını yavaşlatmıştır. Ancak Edirne İli'nin 1969 yılında kalkınmada öncelikli iller arasına alınması, teşvikler, ucuz arsa olanakları, İstanbul gibi önemli bir sermaye merkezine yakınlığı yanında sınır kapılarına sahip olması ve ulaşım imkanlarının genişlemesi, il dışı sermaye girişlerinin artmasına ve sanayide bir kıpırdanmaya yol açmıştır. Edirne İli 1976 yılında kalkınmada öncelikli iller arasından çıkarılmıştır. Nüfus mutlak miktar anlamında 1975-1985 devresinde büyüme göstermesine rağmen, 1985-1990 devresinde artış hızını kaybetmiştir. 1990-2000 devresinde il nüfusu mutlak miktar olarak artmadığı gibi, 1990 nüfusunun gerisinde kalmıştır. 1990 sonrasında yaşanan yüksek göç hızı il nüfusunun 2000 yılında 1990 seviyesinin gerisinde kalmasına yol açmıştır. Bu tablo güçlenerek devam etmiş ve 2007 yılı istatistiklerine de yansımıştır. 1990 sonrasında başta İstanbul olmak üzere Çorlu, Çerkezköy, Bursa ve Ankara illerine verilen göçler, bu tablonun ortaya çıkmasında etkilidir.

3. Kır-Kent Nüfusu

Ülkemizde köy ve şehir kategorisindeki yerleşmeleri birbirinden ayırmak için kullanılan kriterlerden biri de nüfus kriteridir. İdari alanda 442 sayılı Köy Yasası'na göre nüfusu 2000'den az olan yerleşmeler köy, 2000-20.000 arasında olanlar kasaba, 20.000'den yukarı olan yerleşmeler ise şehir olarak nitelendirilmiştir. Türkiye İstatistik Kurumu'na göre ise nüfusları ne olursa olsun bütün il ve ilçe merkezleri şehir sayılmakta ve genel nüfusumuz söz konusu idari kritere göre ayrılmaktadır. Ülkemizde 1924 tarih ve 442 sayılı Köy Yasası'nın içeriği esas alınır, nüfusları 20.000'den az olan yerleşmeleri şehirselleştirilerek hürriyet kazanmamış olarak göstermek yanlış olacaktır. Burada üzerinde durulması gereken husus, Türkiye'de kır yerleşmelerini şehirlerden ayrılmasını sağlayacak, şehirselleştirme sosyo-ekonomik yaşantı biçiminin ortaya çıkarılmasıdır. Bu hususta bazı araştırmacılar, ülkemiz gerçeklerine oldukça iyi uyması bakımından 10.000 nüfus miktarını esas almıştır (Sergün, 1993: 39). Bununla birlikte, Türkiye şehirlerini faal nüfus miktarına göre sınıflandırmış olan "Tümertekin", 10.000 ve daha fazla nüfuslu yerleşmeleri şehirselleştirme fonksiyonlarının belirginleştiği ve nüfusun şehre özgü sektörlerde çalışmaya başladığı nüfus çizgisi olarak gördüğünden, sözü edilen nüfus çizgisinden itibaren yerleşim birimlerini şehir olarak kabul etmiştir (Tümertekin, 1973: 23-24).

Edirne İli'nde Cumhuriyetin ilk yıllarından günümüze kır-kent nüfusunun gelişimini öncelikle idari kritere göre değerlendirmeyi uygun bulmaktayız. 1927 yılında

Edirne İli nüfusunun % 67.8'si kır nüfusu iken, % 32.2'si kent nüfusundan oluşmaktadır. Bu tablo, 73 yıl sonra tam tersine dönmüştür. 2000 yılında il nüfusunun % 57.4'ü kentlerde, % 42.6'sı da kır yerleşmelerinde yaşamaktadır. 2007 adrese dayalı nüfus kayıt sistemine göre ise il nüfusunda ketsel nüfus mutlak miktar ve oransal olarak büyümeye devam etmiştir. 2007 yılında il nüfusunun % 65.5'i kentlerde, buna karşılık % 34.5'i kır yerleşmelerinde yaşamaktadır. Dolayısıyla 1927'deki görünümün tam tersi bir tablo ortaya çıkmıştır. 2007 yılında ülkemizde nüfusun % 70.5'inin kentlerde yaşadığı düşünülürse, kentsel nüfus yüzdesi olarak ülke oranına önemli ölçüde yaklaşmıştır.

İdari kritere göre Edirne İli kentsel nüfus yüzdesi 1927-1960 döneminde Türkiye ortalamasından daha fazladır. Edirne İli kentsel nüfus yüzdesi 1927-1950 devresinde % 32.2'den % 25.5'e kadar gerilemiştir. İkinci Dünya Savaşı yıllarında kentsel nüfus yüzdesi % 28.2'den % 26.5'e kadar gerilemiştir. İkinci Dünya Savaşı yıllarında başka yörelere göç eden nüfusun hemen geri dönmediği görülmektedir. Edirne İli'nde kentsel nüfusun tekrar artış trendine 1950-1955 devresinde başladığını görmekteyiz. Ancak ilin kentsel nüfus yüzdesi bakımından 1927 oranını ancak 1965 yılında aşabilmiştir. 1970 yılında da % 37.9 olan kentsel nüfus yüzdesi izleyen sayım devrelerinde tedrici bir şekilde artarak 1985 yılında % 45.8'e, 1990 yılında ilk defa % 50'yi aşarak % 52'ye ulaşmıştır. 1990 sonrasında ülke genelinde yaşanan hızlı şehirleşme hareketine paralel bir şehirleşme hızı yaşayarak, 1950'de % 52 olan şehirsal nüfus oranı, 2007 yılında % 65.5'e ulaşmıştır. 1985 sonrasında şehirsal nüfusun daha hızlı büyümesinde 1982 yılında Edirne'de eğitim-öğretime başlayan Trakya Üniversitesi'nin etkisi yanında, sanayileşme ve sınır ticareti etkili olmuştur.

Edirne İli'nde kır-kent nüfusunun ayırımında 10 bin nüfus çizgisini esas alarak şehirsal nüfusun gelişimini değerlendirecek olursak;

Edirne İli'nde kentsel nüfus 1927 yılında % 23 iken, izleyen yıllarda giderek gerileyerek (yukarıda belirtilen nedenlere dayalı olarak) 1945 yılında % 14.8 olarak gerçekleşmiştir. 1950 yılında kentsel nüfus oranı sadece % 19.3 iken, izleyen sayım dönemlerinde tedrici bir şekilde artarak 1970 yılında % 35.1'e ulaşmıştır. Kentsel nüfus yüzdesi 1985'de % 39.9'a ulaşmıştır. 1990'da % 43.9 olan kentsel nüfus oranı 2000'de % 49.2'ye ve 2007 yılında da % 57.9'a ulaşmıştır. Edirne İli'nde bugün nüfusun % 58'i şehir olarak tabir edilen yerleşmelerde yaşamaktadır.

Edirne İli nüfusunun 1927 yılında % 67.8'i kır nüfusundan ibarettir. Kır nüfusu II. Dünya Savaşı yılları ve hemen sonrasında da artış göstermiştir. Bu yıllarda kentsel nüfusun azalması, kentsel nüfusun kır yerleşmelerine göç ettiğini işaret etmektedir. 1940 yılında % 71.8 olan kır nüfusu, 1950 yılında % 74.5'e ulaşmıştır. 1955 yılından itibaren kır nüfusu giderek azalırken, kentsel nüfus giderek artış göstermiştir. Bu yıllar; ülkemizde nüfus hareketlerinin hız kazanmaya başladığı ve iç göçlerin büyük kentlere yöneldiği yıllardır. Büyük kentlere coğrafi yakınlığı Edirne İli kır nüfusunda da hareketlenmeye yol açmıştır. 1960 yılında % 68.7 olan kır nüfus oranı, 1975 yılında % 60.1'e ve 1985 yılında % 54.2'ye kadar gerilmiştir. 1985 sonrasında başta büyük kentlere olmak üzere, il içi şehirlere (Edirne, Keşan ve Uzunköprü) olan göçler kır nüfusunun hızla oransal olarak gerilemesine yol açmıştır. Öyle ki 1985 yılından 2007 yılına Edirne İli kır nüfusu % 20 oranında gerileyerek

% 34.5'e inmiştir. İstanbul, Çorlu, Çerkezköy ve Bursa gibi sanayi merkezlerinin çekim gücü Edirne İli'nde kır nüfusunun bu merkezlere yönelmesine ve göçüne yol açmıştır.

4. Nüfus Hareketleri (Göçler)

Bilindiği gibi illerin ekonomik gelişmişlik düzeyi ile nüfusu arasındaki ilişkiyi gözler önüne seren en önemli olgulardan biri de nüfus hareketleri, yani göçlerdir. Ancak istatistiki verilerin yeterli olmaması nedeniyle nüfus hareketleri konusunda ayrıntılı bir çalışma yapmak çoğu kez güçtür. Türkiye İstatistik Kurumu'nun verilerinde ancak ilden ile göç konusunda veri bulunmaktadır. Dolayısıyla bu konuda yapılacak bir araştırma; iç göçler başlığı altında ilden ile göçleri esas almak suretiyle gerçekleştirilebilir (Yaşar, 2006:67). Bu kapsamda TÜİK tarafından yayınlanan "*GNS 2000:Göç İstatistikleri*" adlı bülten de nüfus hareketleri üzerine yapılacak değerlendirmelere kaynaklık etmektedir.

4.a. Cumhuriyet Öncesi Göçler

Edirne Vilayeti nüfusunun bütün gelişme deseni ve yapısal özellikleri üzerinde çok önemli etkileri olan göç olgusunun kökleri XIX. yüzyıla dayanmaktadır. XIX. yüzyılda Osmanlı Devleti içinde patlak veren ulusal ayaklanmalar sonunda, önce Yunanistan ardından da Romanya'nın bağımsız devletler olmaları, Balkanlar'da nüfus kargaşalarına ve göç hareketlerine yol açmıştır. Bu kargaşa, XX. yüzyılın başlarında Bulgaristan'ın da Osmanlı Devleti'nden kopmasıyla birlikte daha da artmıştır. İşte bu süreç içerisinde 1829 ve 1877-1878'de Ruslar, 1913'te Bulgarlar ve 1920'de Yunanlılar tarafından olmak üzere, 100 yıl içinde 4 kez işgale uğrayan Edirne vilayeti ve çevresi önemli nüfus hareketlerine sahne olmuştur (Yurt Ansiklopedisi, Edirne maddesi, 1982: 2415-2416).

1828-1829 Osmanlı-Rus harbi yıllarında araştırma alanı Rusların işgaline uğramıştır. İkinci işgali 1877-1878 Osmanlı-Rus harbi yıllarında yaşamıştır. 1877-1878 Osmanlı-Rus harbi (93 harbi) sonrasında Balkanlardan Anadolu'ya göç eden soydaşlarımızın önemli bir bölümü de Edirne Vilayetine yerleştirilmiştir. Bu göçmenler özellikle Edirne-İstanbul arasındaki boş arazilere ve Çerkezlerin boşalttıkları köylere yerleştirilmişlerdir. 1877-1891 tarihleri arasında vilayete gönderilen 83.027 muhacir, bu iskan politikası doğrultusunda vilayet dahilinde yerleştirilmeye çalışılmıştır. Bulgaristan ve Şarki Rumeli muhacirleri iskan edilmiştir. Vilayet dahilinde toplu olarak iskan edilenler için yeni yerleşim birimleri oluşturulmuştur. Vilayet genelinde göçmenleri iskan etmek amacıyla 25 yeni köy kurulmuştur (İpek, 1994:177-180).

Balkan Savaşı'ndan sonra 1913'te İstanbul'da yapılan Türk-Bulgar Antlaşması ile bir "nüfus mübadelesi" kararlaştırıldı. Antlaşmaya göre, özellikle Edirne ve Kırklareli çevresinde, Istranca dağ köylerinde yerleşmiş bulunan yaklaşık yüz bin Bulgar Trakya'dan ayrıldı. Buna karşılık, bu kişilerin bıraktıkları yerlere Bulgaristan'dan gelen Türkler yerleştirildi. Öte yandan, Balkan Savaşı sırasında bir çok Rum Edirne'yi terk ederek Yunanistan'a gitmiş, ancak Birinci Dünya Savaşı'nın akabinde tekrar geri dönmüştü. Bununla birlikte, Kurtuluş Savaşı sonunda yapılan Lozan Antlaşması'yla Anadolu ve Trakya'daki Rumlar Yunanistan'daki Türklerle "mübadele" edildi. Yunanistan'a giden Rumlar'ın sayısı 400.000'i buluyordu. Böylece, 1913-1924 arasında Trakya'dan yarım milyona yakın bir nüfus yurt dışına gitmiş, bunların yerine ise Rumeli'den göç eden Türkler

yerleştirilmiştir. Bu nüfus mübadeleleri ve göçler, başka ülkelerde doğmuş olup, Edirne'de oturmakta olan kişilerin sayısı ve oranının önemli bir düzeye ulaşmasına yol açtı (Yurt Ansiklopedisi, Edirne maddesi, 1982: 2415-2416). 1927 yılında Edirne İli nüfusu 150.840'tır. Edirne İli'nin 1921-1927 arasında Yunanistan'dan aldığı göç miktarı 49.336 kişidir. Alınan göçün il nüfusuna oranı % 32.71'e ulaşmıştır (DİE, 1996:63).1935'te, ilde komşu ülkelerden gelen göçmenlerin sayısı 61.000 idi. Bu ise, il toplam nüfusunun yaklaşık % 33'ü demektir. Bu kişilerin 27.000'e yakını Yunanistan'dan, 25.500'ü Bulgaristan'dan, 4.000'den biraz fazlası Yugoslavya'dan ve 3.000'i de Romanya'dan Edirne'ye göç etmişlerdi (Yurt Ansiklopedisi, Edirne maddesi, 1982: 2415-2416).

4.b. Cumhuriyet Sonrası Nüfus Hareketleri

Marmara Bölgesi Ergene Bölümü'nde Edirne İli; 1955-1975 yılları arasında göç alan iller arasında yer almaktadır. 1975-1980 devresinden itibaren ise göç veren iller arasına girmiştir. 1941 yılında asker birliklerin stratejik nedenlerle Çatalca hattının doğusuna çekilmesi, Edirne İli nüfusunun önemli bir bölümünün Anadolu'ya göç etmesine yol açmıştır. 1945 sonrasında il nüfusu geri dönmeye başlamıştır. 1923-1949 ve 1950-1958 döneminde Balkanlardan Türkiye göç eden göçmenlerden 84.946'sı Edirne İli'ne yerleştirilmiştir (Çavuşoğlu, 2007:134; Şimşir, 2006:34) Nitekim, 1950'de Edirne İli'nde başka ülke doğumlarının il toplam nüfusuna oranı % 19 ile Türkiye ortalamasının (% 3.6) 5 katı düzeyinde iken, diğer illerden Edirne İli'ne gelmiş olanların oranı % 3 dolayında idi. Edirne İli gerçek anlamda yurt içinden 1960 sonrasında göç almaya başlamıştır. İl'in 1960 sonrasında göç almaya başlaması iki nedene dayanmaktadır. Birincisi, il tarımındaki gelişimin mevsimlik işçi gereksinimine yol açmasıdır. Geçici olarak gelen ve tarımda mevsimlik işçi olarak çalışan nüfus, nüfus sayımı hasat aylarına rastladığından il nüfusu içinde görülmektedir. İkinci neden ise, ilin 1960'ların sonlarından özellikle 1973'ten sonra hızlı bir sanayileşme sürecine girmesidir. İl'deki fabrika inşaatlarının yanı sıra konut sektörünün de 1970'lerden sonra hızlı bir gelişme göstermesi fabrika ve yapı işçisi gereksinimini arttırmış ve bu gereksinim büyük ölçüde diğer illerden göç eden işçilerle karşılanmıştır (Yurt Ansiklopedisi, Edirne maddesi, 1982: 2416). İl'in 1960'lı yıllarda en fazla göç aldığı iller, Kırklareli, Tekirdağ, İstanbul ve Çanakkale'dir. Başka bir ifadeyle Edirne İli, komşu ya da yakın çevre illerden göç almaktadır.

Ancak 1950'ler sonrasında tarımda yaşanan makineleşme ilden başka illere göçü arttırmıştır. Bu arada fonksiyonel özellikleriyle İstanbul, Bursa ve Ankara illeri en fazla göç verilen illerdir. Örneğin 1960 yılında Ankara İli'ndeki başka il doğumlu nüfusun 2.920'si, İstanbul İli'nde başka il doğumlu nüfusun 24.316'sı ve İzmir İli'nde başka il doğumlu nüfusun 2.261'si Edirne İli'nden adı geçen bu illere gerçekleşen göçlerle sağlanmıştır (Tümerketin, 1968: 161-168).

Tablo 2'ye göre 1965-1970 döneminde Edirne İli, diğer illerden 54.554 kişi göç alırken, 30.779 kişi göç vermiştir. Bu dönemde Edirne İli'nin net göçü 23.775 kişidir. Tablo 1 gözden geçirilirse, bu dönemde il kır nüfusunda bir gerileme görülürken, ketleşme hızı artarak kent nüfusunda büyüme yaşanmıştır. İl içi göçlerin istikameti kır yerleşmelerinden il içi şehirlere doğru olmuştur. Edirne İli'nin 1965-1970 döneminde en fazla göç aldığı iller;

Çanakkale, Tekirdağ, Kırklareli, İstanbul, İzmir, Denizli, Balıkesir, Afyon, Bilecik, İçel, Adana, Nevşehir, Adıyaman, Elazığ, Bingöl, Erzurum ve Samsun illeridir.

Tablo 2: *Sayım Dönemleri İtibariyle Edirne İli'nde Nüfus Hareketleri (Göçler)*

| Sayım Dönemi | Aldığı Göç | Verdiği Göç | Net Göç | Net Göç Hızı |
|--------------|------------|-------------|---------|--------------|
| 1965-1970 | 54.554 | 30.779 | 23.775 | 76.7 |
| 1975-1980 | 21.364 | 24.063 | -2.699 | -7.9 |
| 1980-1985 | 23.754 | 29.269 | -5.515 | -15 |
| 1985-1990 | 24.462 | 31.955 | -7.493 | -21 |
| 1990-2000 | 35.973 | 41.079 | -5.106 | -14 |

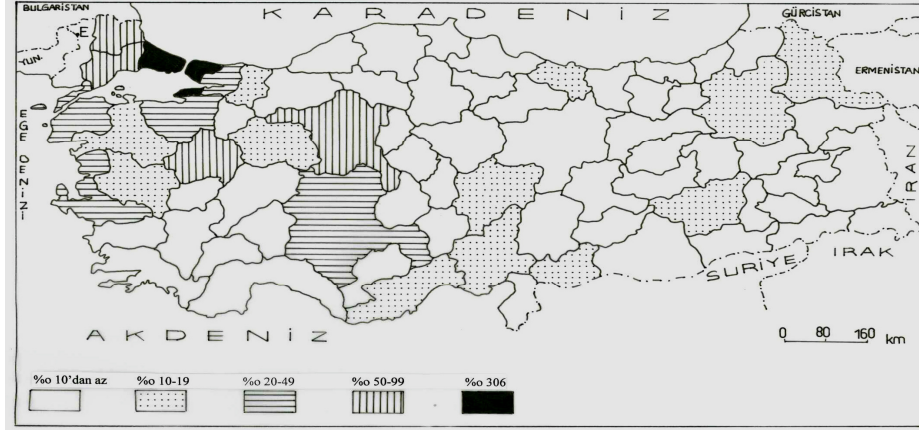
Kaynak: Yener, 1977:13; Tandoğan,1998:30 ; DİE, 1991:85;1997b::98; TUİK, 2005: 25

Edirne İli'nin diğer illerden aldığı göçün hızı özellikle 1975'lerin sonra düşmeye başlamıştır. Yine de, 1975'te 340.000 olan Edirne İli nüfusunun 52 binini, başka bir ifadeyle yaklaşık % 15'ni, diğer il ve başka ülke doğumlular teşkil etmekteydi (Yurt Ansiklopedisi, Edirne maddesi, 1982: 2416). 1975-1980, 1980-1985, 1985-1990 ve 1990-2000 döneminde Edirne İli'nden göç ederek ayrılan nüfus ile Edirne İli'ne diğer illerden göç ederek gelen nüfus miktarı tablo 2'de yer almaktadır. Edirne İli, 1975-1980 döneminde 24.063 kişi, 1980-1985 döneminde 29.269 kişi, 1985-1990 döneminde 31.955, 1990-2000 döneminde 41.079 kişi göç vermiştir. Sözü edilen devrelerde Edirne İli'nin aldığı göç de dikkate alınırca sırasıyla kaybettiği nüfus miktarı 2.699, 5.515, 7.493 ve 5.106 kişidir. 1965-1970 döneminde 23.775 kişi net göç alan Edirne İli'nin, aldığı ve verdiği göç miktarı 1970-1975 devresinde eşitlenmiş ve 1975-1980 devresinde verdiği göç miktarı, aldığı göçü bir miktarını bir miktar aşmıştır. Edirne İli'nin 1980-1985 ve 1985-1990 devresinde net göç hızı negatif yönde büyüme gösterirken, 1990-2000 devresinde yine negatif olmakla birlikte bir miktar gerileme göstermiştir. Edirne İli'nin göç veren bir il konumunda bulunması nedeniyle çalışmanın bundan sonraki bölümünde öncelikle ilin göç verme durumu ele alınacaktır.

1975-1980 döneminde Edirne İli'nden ayrılan nüfusun önemli bir bölümü İstanbul'u (7.355 kişi) ikametgah yeri olarak seçmiştir. Göç edilen iller arasında en önde gelen bazı iller ise Ankara (1.521 kişi), Tekirdağ (1.382 kişi), Kırklareli (1.317 kişi), Bursa (971 kişi), İzmir (936 kişi), Çanakkale (701 kişi), Kocaeli (607 kişi), Konya (572 kişi), Erzurum (425 kişi) ve Balıkesir (395 kişi)'dir (Harita 1). Adı geçen illerin çoğu başta sanayi olmak üzere çeşitli fonksiyonlarıyla ön plana çıkan ve göç alan illerdir. Edirne İli komşu ve yakın çevre illere göç veren bir ildir. Bunların başında İstanbul, Ankara, Tekirdağ, Kırklareli, Bursa ve Çanakkale illeri gelmektedir. Edirne İli'nin en fazla göç aldığı iller arasında İstanbul (5.892 kişi), Ankara (1.306 kişi), Kırklareli (1.258 kişi), Tekirdağ (1.174 kişi), Çanakkale (668 kişi), İzmir (626 kişi), Kars (508 kişi), Erzurum (457 kişi), Ordu (426 kişi), Konya (405 kişi), Kocaeli (392 kişi) ve Bursa (364 kişi) illeri sayılabilir (Tandoğan, 1988:30-38). Edirne İli'nin en fazla göç verdiği iller, aynı zamanda göç aldığı iller konumundadır. Ayrıca Doğu Anadolu Bölgesi ile Doğu Karadeniz Bölümü illeri göç aldığı diğer iller arasındadır (Harita 2). 1975-1980 döneminde Edirne İli'nin aldığı nüfusu (21.364 kişi) ilin 1975 yılı nüfusuna oranlandığında % 6.3 oranında nüfus

Edirne İli'nin Nüfus Hareketleri Bakımından İncelenmesi ve Son Dönemde Göçlere Katılanların Sosyo-Ekonomik Nitelikleri

kazandığı, buna karşılık, verdiği göçün ilin 1975 nüfusuna oranladığımızda % 7.1 oranında nüfus kaybına uğradığı sonucu ortaya çıkar. Dolayısıyla Edirne İli fazla olmamakla birlikte göç veren bir il konumundadır.



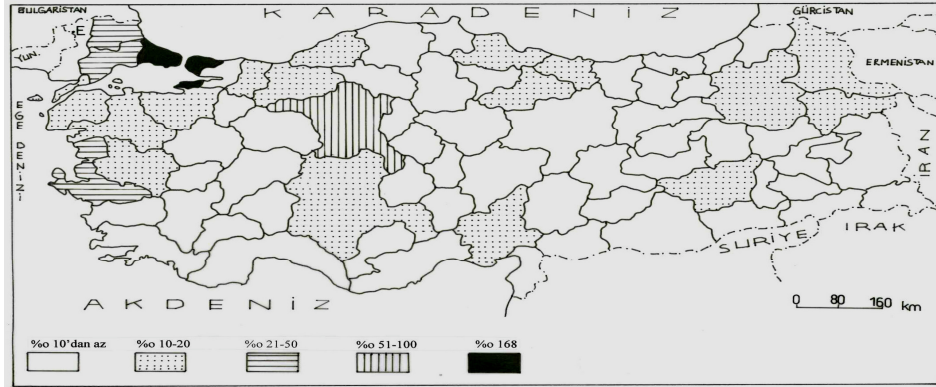
Harita 1:1975-1980 Döneminde Edirne İli'nden Göç Eden Nüfusun İllere Göre Dağılışı(% o)



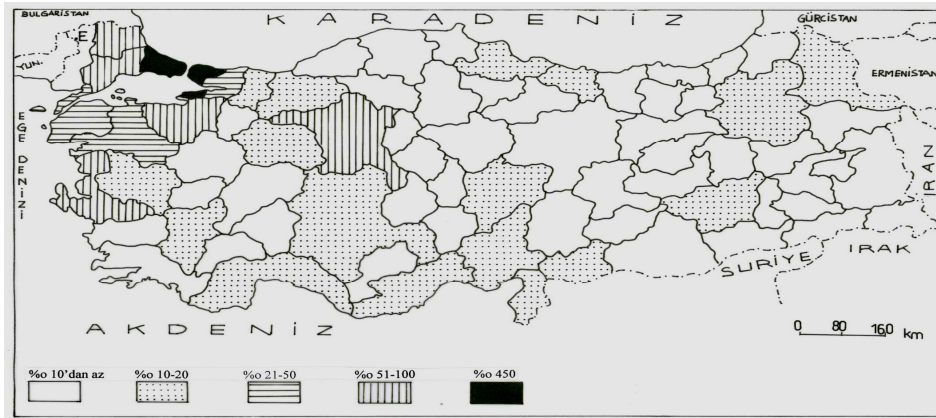
Harita 2:1975-1980 Döneminde Illerin Edirne İli'ne Verdikleri Göç Miktarlarına Göre Dağılışı(% o)

1985-1990 döneminde Edirne İli'nden ayrılan nüfusun dikkate değer bir bölümü yine İstanbul'a (11.010 kişi) göç etmiştir (Harita 3). Bununla birlikte göç verilen diğer bazı iller ise Tekirdağ (2.430 kişi), Ankara (1.575 kişi), İzmir (1.472 kişi), Bursa (1.430 kişi), Kırklareli (1.393 kişi), Çanakkale (762 kişi), Kocaeli (744 kişi), Balıkesir (605 kişi), Antalya (436 kişi), Erzurum (393 kişi) ve Adana (389 kişi)'dir. Bu dönemde Edirne İli'nin göç aldığı bazı iller ise İstanbul (5.380 kişi), Ankara (1.846 kişi), Tekirdağ (1.439 kişi),

Kırklareli (1.360 kişi), İzmir (831 kişi), Bursa (597 kişi), Çanakkale (590 kişi), Kars (553 kişi), Balıkesir (532 kişi), Erzurum (483 kişi), Ordu (469 kişi), Zonguldak (428 kişi), Kocaeli (347 kişi) ve Adana (342 kişi)'dır (DİE, 1997b: 13-51) (Harita 4).



Harita 3:1985-1990 Döneminde Edirne İli'nden Göç Eden Nüfusun İllere Göre Dağılışı(% o)



Harita 4:1985-1990 Döneminde İllerin Edirne İli'ne Verdikleri Göç Miktarlarına Göre Dağılışı(% o)

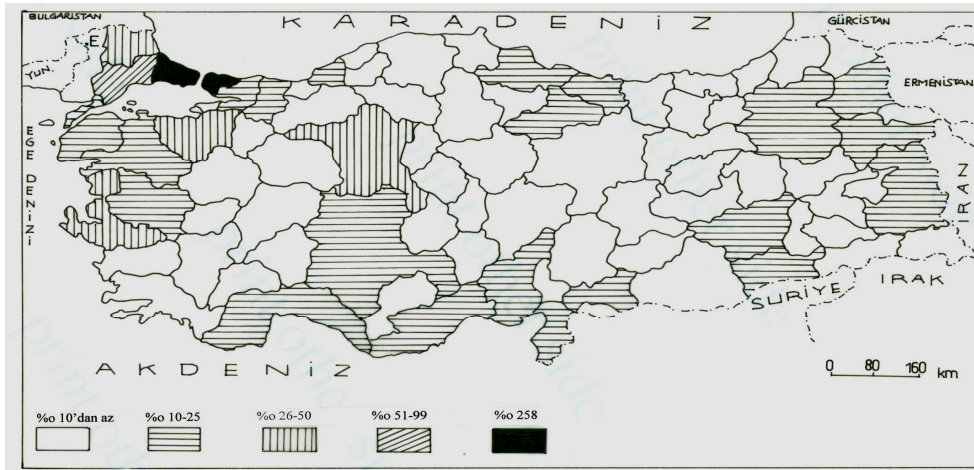
1990-2000 döneminde ise; Edirne İli'nden ayrılan nüfusun önemli bir bölümü İstanbul'a (10.698 kişi) göç etmiştir. En fazla göç verilen bazı iller ise, Tekirdağ (7.346 kişi), Kırklareli (2.483 kişi), Ankara (2.172 kişi), İzmir (1.631 kişi), Bursa (1.337 kişi), Kocaeli (783 kişi), Balıkesir (776 kişi), Antalya (592 kişi), Konya (490 kişi), Erzurum (462 kişi) ve Manisa (460 kişi)'dır (TUİK, 2005:67-95) (Harita 5). Bu dönemde Edirne İli'nden göç eden nüfusun % 54'ü erkek, % 46'sı ise kadındır. İl'den göç edenlerin ağırlıklı olarak erkeklerden oluşması, Türkiye'de göçe katıların öncelikle erkekler olduğu gerçeğini teyit etmektedir. 1975-2000 döneminde ilin net göç durumu negatif değerler göstermekle

Edirne İli'nin Nüfus Hareketleri Bakımından İncelenmesi ve Son Dönemde Göçlere Katılanların Sosyo-Ekonomik Nitelikleri

birlikte, bu dönemde net göç hızı %0 (-7.9)- %0 (-21) arasında değişim göstermiştir. Edirne İli'nin Türkiye'nin kuzeybatısında göç veren bir il konumunda bulunmasının nedenleri arasında, Türkiye'nin sanayileşmiş illerine (İstanbul, Kocaeli, Bursa, Tekirdağ) yakınlığı ve onların çekim alanı içinde kalması, yeterince sanayileşmemiş olması, tarıma dayalı ekonomi ve sınırda bir il olması sayılabilir.



Harita 5:1990-2000 Döneminde Edirne İli'nden Göç Eden Nüfusun İllere Dağılışı (% o)

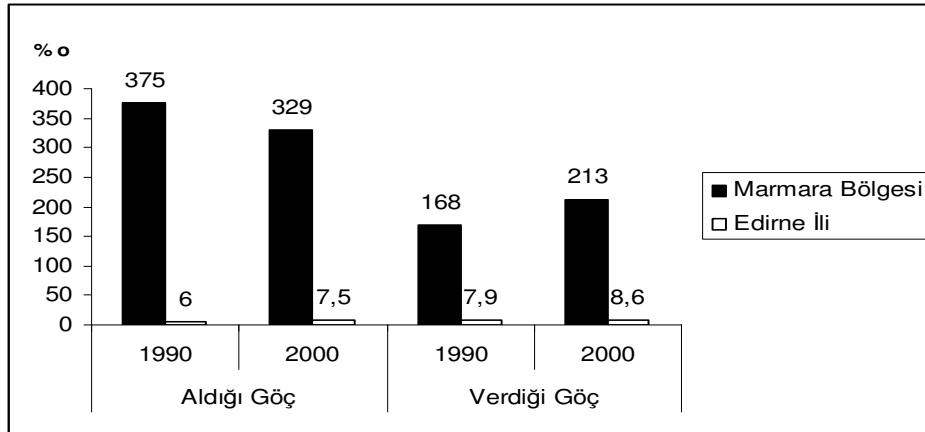


Harita 6:1990-2000 Döneminde İllerin Edirne İli'ne Verdikleri Göç Miktarlarına Göre Dağılışı(% o)

1990-2000 döneminde Edirne İli'nden ayrılan nüfusun yerleştiği iller, genellikle Edirne İli'nin en fazla göç aldığı illerdir. Göç alınan bazı iller sırasıyla İstanbul (9.285 kişi), Tekirdağ (1.978 kişi), Ankara (1.666), Kırklareli (1.289 kişi), İzmir (1.259 kişi), Bursa (969 kişi), Kocaeli (845 kişi), Çanakkale (842 kişi), Balıkesir (820 kişi), Ordu (616 kişi),

Samsun (544 kişi), Erzurum (534 kişi), Kars (515 kişi), Diyarbakır (512 kişi), Van (448 kişi) ve Sakarya (443 kişi) illeridir (TUİK, 2005:67-95) (Harita 6). Edirne İli, Karadeniz Bölgesi ve Doğu Anadolu illerinden göç alır duruma gelmiştir. Bu dönemde Edirne İli'nin aldığı göçün % 61.8'i erkekler, % 38.2'sini kadınlar oluşturmaktadır. Dolayısıyla Edirne İli'nin verdiği göç içerisinde kadın erkek bileşimi bakımından birbirine daha yakın oranlar görülürken, aldığı göçün $\frac{2}{3}$ 'nü erkekler teşkil etmektedir. Bu da yukarıdaki görüşümüzü teyit etmektedir. 1990-2000 döneminde Edirne İli'nin aldığı nüfusu (35.973 kişi) ilin 1990 yılı nüfusuna oranlandığında % 8.9 oranında nüfus kazandığı, buna karşılık, verdiği göçü (41.079) ilin 1990 nüfusuna oranladığımızda % 10.2 oranında nüfus kaybına uğradığı sonucuna varılmaktadır. Dolayısıyla Edirne İli, 1990-2000 döneminde göç veren bir il konumunu devam ettirmektedir.

1990 yılında Edirne şehrinin nüfusu 102.345 iken, ilçe merkezlerinin nüfusu 108.076 kişidir. 1985-1990 döneminde Edirne şehri 11.827 kişi göç almıştır. Bu göçün % 12.1'ni kendi ilinin ilçelerinden, % 63.7'sini diğer illerin merkezlerinden, % 24.2'sini de diğer illerin ilçelerinden almıştır. Buna karşılık Edirne İli ilçe merkezleri sözü edilen dönemde 8.235 kişi göç almıştır. İlçe merkezleri aldığı nüfusun % 7.3'nü kendi il merkezinden, % 49.9'unu diğer illerin merkezlerinden ve % 42.8'ni de diğer illerin ilçelerinden almışlardır. 1985-1990 yılında Edirne ili şehirlerine (idari anlamda) kır yerleşmelerinden 5.382 kişi göç etmiştir. Bunun % 70.6'sı kendi ilinin kır yerleşmelerinden ve % 29.4'ü de diğer illerin kır yerleşmelerinden gerçekleşmiştir. Buna karşılık aynı sayım döneminde Edirne İli kır yerleşmelerine 6.243 kişi göç etmiştir. Bunun % 22.4'ü kendi ilinin şehirlerinden, % 47.3'ü diğer illerin şehirlerinden ve % 30.3'ü de diğer illerin kır yerleşmelerinden alınmıştır (DİE, 1997 b:2-9).



Şekil 2: Türkiye Nüfus Hareketleri İçerisinde Marmara Bölgesi ve Edirne İli'nin Payı (%) (Türkiye=1000)

Edirne İli'nin kendi içindeki göçüne geçmeden önce, Edirne İli'nin aldığı ve verdiği göç bakımından Türkiye nüfus hareketleri içindeki yerini ortaya koymamız yararlı olacaktır. Şekil 2'de görüldüğü üzere Edirne İli'nin verdiği göç bakımından Türkiye nüfus

hareketleri içindeki oranı 1990 yılında %0 7.9 iken, 2000 yılında bir miktar artarak %0 8.6'ya ulaşmıştır. Buna karşılık aldığı nüfusta Türkiye toplamında %0 6'dan %0 7.5'e yükselmiştir. Dikkat edilirse, gerek aldığı ve gerekse verdiği nüfus bakımından Edirne İli'nin Türkiye nüfus hareketleri içinde çok küçük bir paya sahip olmakla birlikte, Marmara Bölgesi toplamında da küçük bir paya sahip bulunmaktadır.

1985-1990 döneminde Edirne İli'nin kendi içindeki göçüne 7.228 kişi katılmıştır. Bu nüfusun % 51.6'sı (3.729 kişi) erkek, % 48.4'ü (3.499 kişi) kadındır. Bu dönemde il merkezlerinden ilçe merkezlerine 601 (% 8.3) kişi, il merkezinden kır yerleşmelerine 566 (% 7.8) kişi, ilçe merkezlerinden il merkezine 1.429 (% 19.8) kişi, ilçe merkezlerinden kır yerleşmelerine 832 (% 11.5) kişi, kır yerleşmelerden il merkezine 1.418 (% 19.6) kişi ve kır yerleşmelerden ilçe merkezlerine 2.382 (% 33) kişi göç etmiştir (DİE, 1997b: 10-11). Bu verilerden hareketle il içi nüfus hareketlerinin, ilçe ve il merkezlerine yöneldiği ortaya çıkmaktadır. Bu merkezlerden de başka illerin il ve ilçe merkezlerine yönelmektedir. Türkiye'de kademeli bir özellik gösteren iç göçlerin Edirne İli özelinde de tekrarlandığı anlaşılmaktadır.

1990-2000 döneminde Edirne İli'nin kendi içindeki göçüne 9.866 kişi katılmıştır. Bunların % 46.7'si (4.606) erkek ve % 53.3'ü (5.260) de kadındır. 1985-1990 dönemine göre, bu dönemde kadınların il içi göçlere katılımı artmıştır. Bu dönemde il merkezinden ilçe merkezlerine 486 kişi, ilçe merkezlerinden ilçe merkezine 932 kişi, il merkezinden kır yerleşmelerine 546 kişi, ilçe merkezlerinden il merkezine 1.614 kişi, ilçe merkezlerinden kır yerleşmelerine 1.276 kişi, kır yerleşmelerinden il merkezine 2.033 kişi, kır yerleşmelerinden ilçe merkezlerine 2.360 kişi ve kır yerleşmelerinden kır yerleşmelerine 592 kişi göç etmiştir (TÜİK, 2005:54 ve 55). Edirne İli'nin kendi içindeki göçüne dikkat edilirse, göçte katılanların % 44.5'i kır yerleşmelerinden ilçe merkezine ve il merkezine yapılan göçlerdir. İlçe merkezlerinden il merkezine olan göçün oranı ise % 16.4'tür. Türkiye'de kademeli göç anlayışı Edirne İli'nde de görülmektedir. Kır yerleşmelerinden en yakın ilçe merkezine ya da il merkezine ve oradan da sanayileşmiş illere doğru olan göç anlayışının bir önceki döneme göre değişmediği anlaşılmaktadır. Başka illere olan göçe ağırlıklı olarak erkekler katılırken, il içi göçlere kadınların katıldığı görülmektedir.

2000 yılında Edirne şehrinin nüfusu 119.298 kişidir. İlçe merkezlerinin nüfusu ise 111.610 kişidir. Bu dönemde Edirne şehri 16.185 kişi göç almıştır. Bu nüfusun % 10'nu kendi ilinin ilçe merkezlerinden, % 61.3'nü diğer il merkezlerinden, % 28.8'ni diğer illerin ilçe merkezlerinden almıştır. Edirne şehri, kır yerleşmelerinden ise 3.211 kişi göç almıştır. Bu nüfusun % 63.3'nü kendi ilinin kır yerleşmelerinden, % 36.7'sini ise diğer illerin kır yerleşmelerinden almıştır. Dolayısıyla Edirne şehri en fazla diğer il merkezlerinden ve kendi ilinin kır yerleşmelerinden göç almaktadır. Edirne İli'nde ilçe merkezlerinin aldığı göç miktarı 13.178 kişidir. Bu nüfusun % 3.7'sini kendi il merkezinden, % 7.3'nü kendi ilinin ilçe merkezlerinden, % 53.8'ni diğer il merkezlerinden, % 35.2'sini de diğer illerin ilçe merkezlerinden almaktadır. Bu dönemde ilçe merkezleri kır yerleşmelerinden 4.662 kişi göç almıştır. İlçe merkezlerinin kır yerleşmelerden aldığı göçün % 50.6'sını kendi ilinin kır yerleşmelerden alırken, % 49.6'sını diğer illerin kır yerleşmelerinden almaktadır (TÜİK, 2005: 59). Bu bağlamda ilçe merkezleri ağırlıklı olarak diğer il ve ilçe merkezlerinden göç almaktadır. Bununla birlikte ilçe merkezlerinin

kır yerleşmelerinden aldığı göçün hemen hemen yarısı kendi ilinin kır yerleşmelerinden almaktadır.

Edirne İli'nin 2000 yılı kır nüfusu 171.698 kişidir. Edirne ili kır yerleşmeleri 1990-2000 döneminde şehirlerden 6.707 kişi göç almıştır. Bunun % 27.2'sini kendi il ve ilçe merkezlerinden, % 72.8'ni diğer illerin il ve ilçe merkezlerinden almıştır. Edirne İli kır yerleşmeleri, kır yerleşmelerinden 1.896 kişi göç almıştır. Bunun % 31.2'sini kendi ilinin kır yerleşmelerinden, % 68.8'ni diğer illerin kır yerleşmelerinden almıştır (TUİK, 2005:65). Dolayısıyla Edirne İli kır yerleşmelerinin diğer illerin şehir ve kır yerleşmelerinden daha fazla göç aldığı sonucuna ulaşılmaktadır.

5. 1985 Sonrası Göçlere Katılanların Sosyo-Ekonomik Nitelikleri

Edirne İli'nin 1985-1990 döneminde verdiği göç miktarı 31.955 kişidir. Bunun 18.909 (% 59.2)'u erkek iken, 13.046'ı (% 40.8) kadındır. Edirne İli'nin bu sayım döneminde verdiği göçün en yüksek seviyeye çıktığı yaş grubu 25-29 yaş grubudur (Tablo 3). Bu yaş grubunda göç edenlerin toplama oranı % 25.9'dur. Başka bir ifadeyle göç edenlerin ¼'ü, 25-29 yaş grubuna aittir. Bu yaş grubunda göç edenlerin % 59.2'si erkek, geri kalan % 40.8'i kadındır. İkinci sırada en fazla göç verilen yaş grubu 20-24 yaş grubudur. En fazla göç verilen yaş grubunda göç katılanların % 60 oranında erkeklerden oluşması, ülkemizde göç katılanların öncelikli olarak erkeklerden oluştuğu gerçeğini teyit eder niteliktedir. 60-64 yaş grubundan itibaren göç katılanlarda kadınların oransal olarak (% 54.1) öne geçtiği görülmektedir.

Tablo 3: Edirne İli'nin Yaş Gruplarına Göre Verdiği Göç (%)

| Yaş Grupları Sayım Dönemleri | 5-9 | 10-14 | 15-19 | 20-24 | 25-29 | 30-34 | 35-39 | 40-44 | 45-49 | 50-54 | 55-59 | 60-64 | 65+ |
|------------------------------|-----|-------|-------|-------|-------|-------|-------|-------|-------|-------|-------|-------|-----|
| 1985-1990 | 7.9 | 7.7 | 9.8 | 17.8 | 25.9 | 10.4 | 7.3 | 4.6 | 3 | 2 | 1.4 | 1 | 1.2 |
| 1990-1995 | 7.1 | 6.2 | 11.9 | 22.8 | 18.8 | 10.7 | 7.2 | 5.3 | 3.9 | 2.2 | 1.3 | 0.8 | 1.8 |

Kaynak: DİE, 1997b:56; TUİK, 2005:182

1990-1995 döneminde Edirne İli'nin verdiği göçün en fazla toplanma gösterdiği yaş grubu, 20-24 yaş grubudur. Ancak, 1985-1990 dönemine göre, 1990-1995 döneminde 20-24 ve 25-29 yaş grubunda göç katılımın daha dengeli olduğu görülmektedir. 20-24 yaş grubunda göç katılanların % 53.9'u ve 25-29 yaş grubunda göç katılanların % 56.7'si erkeklerden oluşmaktadır. Dolayısıyla bir önceki sayım dönemine göre göç katılanlarda erkeklerin oransal üstünlüğünde bir değişim olmamıştır. 1990-1995 döneminde de 60-64 yaş grubundan itibaren göç katılanlarda kadınların oransal olarak (% 63.1) öne çıktığı görülmektedir.

Edirne İli'nin 1985-1990 döneminde aldığı nüfus miktarı 24.462 kişidir. Bunun % 55.4'ü (13.541) erkek ve % 44.6'sı (10.921) kadındır. Edirne İli'nin bu dönemde aldığı nüfusun en fazla toplanma gösterdiği yaş grubu % 18.9 oranıyla 25-29 yaş grubu iken, ikinci sırayı % 18 oranla 20-24 yaş grubu izlemektedir (Tablo 4). Edirne İli'nin aldığı göçe dikkat edilirse, 20-34 arası yaş grubu en fazla göç alınan nüfus grubunu teşkil etmektedir. 20-34 arası yaş grubunda alınan nüfusun toplama oranı % 48'dir. 20-34 yaş grubunun en

büyük oranı teşkil etmesinde üniversite öğrencileri yanında mevsimlik işçi göçlerinin etkili olduğu kanısındayız.1985-1990 döneminde Edirne İli'nin verdiği göç gibi, aldığı göçte de 60-64 yaş grubunda itibaren kadınlar oransal olarak öne çıkmaktadır.

Tablo 4: Edirne İli'nin Yaş Gruplarına Göre Aldığı Göç (%)

| Yaş Grupları Sayım Dönemleri | 5-9 | 10-14 | 15-19 | 20-24 | 25-29 | 30-34 | 35-39 | 40-44 | 45-49 | 50-54 | 55-59 | 60-64 | 65+ |
|------------------------------|-----|-------|-------|-------|-------|-------|-------|-------|-------|-------|-------|-------|-----|
| 1985-1990 | 9.6 | 8.4 | 11.9 | 18 | 18.9 | 11.1 | 7.8 | 4.9 | 2.6 | 1.9 | 1.5 | 1.4 | 2 |
| 1990-2000 | 6.6 | 5.5 | 12.4 | 32.1 | 13.8 | 9.2 | 6.6 | 4.5 | 3 | 2 | 1.4 | 1.1 | 1.8 |

Kaynak: DİE, 1997b:64; TUİK, 2005:174

Edirne İli'nin 1990-2000 döneminde aldığı nüfus miktarı 35.973 kişidir. İl'in bu dönemde aldığı göçün % 61.8'i (22.216) erkek ve % 38.2'si (13.234) kadındır. Edirne İli'nin bu dönemde aldığı göçte erkek nüfusun oransal olarak arttığı dikkati çekmektedir. 1990-2000 döneminde Edirne İli'nin aldığı göçün 20-24 yaş grubunda maksimuma çıktığı görülmektedir. 20-24 yaş grubunun, alınan nüfusun $\frac{1}{3}$ 'ünü teşkil etmesinde üniversite öğrencileri yanında mevsimlik işçi göçlerinin etkili olduğu düşüncesindeyiz. 20-24 yaş grubunda ile göç edenlerin % 76'sı başka bir ifadeyle $\frac{3}{4}$ 'ü erkektir. Edirne İli'ne yönelen göçün 20-39 yaş arasında toplandığı görülmektedir (% 61.7'si). Genç ve orta yaş grubunda yer alan vatandaşların ile göç ettiği anlaşılmaktadır. 60-64 yaş grubundan itibaren alınan nüfusun % 54'nü kadınlar oluşturmaktadır.

Edirne İli'nin 1985-1990 döneminde öğrenim durumuna göre verdiği göçün % 5.6'sı okuma-yazma bilmemektedir. Bununla birlikte ilden dışarıya göç eden nüfusun % 8.8'i bir öğrenim kurumundan mezun değildir. İl'den göç eden nüfusun % 43.7'si ilkokul ve % 10.7'si de ortaokul mezunudur (Tablo 5). Buna karşılık lise ve dengi meslek lisesi mezunu olanların oranı ise % 20'dir. İl'den göç eden yüksekokul ve fakülte mezunlarının toplam göç edenler içindeki oranı ise % 11.2'dir. Bu dönemde Edirne İli'nden dışarıya göç edenlerin % 58.1'i okuma-yazma bilmeyen, bir öğrenim kurumundan mezun olmayan ve ilkokul mezunudur. Dolayısıyla vasıfsız olarak nitelendirilebilecek olan vatandaşlardan oluşmaktadır. Hatta bunlara % 10.7 oranındaki ortaokul mezunlarını da ilave edebiliriz. Vasıflı olarak nitelendirilebilecek olan yüksekokul ve fakülte mezunları ile lise ve dengi meslek lisesi mezunlarının oranı ise % 31.2'dir. 1990-1995 devresinde, bir önceki döneme göre ilden dışarıya göç edenlerde okuma yazma bilmeyenler ile ilkokul ve ortaokul mezunlarında bir azalma görülürken, bir öğrenim kurumundan mezun olmayanlarla, lise ve dengi meslek lisesi ile yüksekokul ve fakülte mezunlarında bir artış görülmektedir. Özellikle Edirneli vasıflı vatandaşların bir önceki döneme göre daha yüksek bir oranda başka illere göç ettiği anlaşılmaktadır. Bu da ilin sektörel gelişiminin ağır işlediğini göstermektedir.

1985-1990 döneminde Edirne İli'nin öğrenim durumuna göre aldığı göçün % 7.3'ü okuma yazma bilmemektedir. Bir öğrenim kurumundan mezun olmayanların oranı ise % 10.5'tir. Edirne İli'nin öğrenim durumuna göre aldığı göç içerisinde en büyük grubu ilkokul mezunları (% 35.5) ile ortaokul mezunları (% 9.7) teşkil etmektedir. Alınan göç içerisinde vasıflı olarak nitelendirilebilen lise ve dengi meslek lisesi ile yüksekokul ve fakülte

mezunlarının oranı ise % 37'dir. Buna karşılık, 1990-2000 döneminde Edirne İli'nin aldığı göç içerisinde lise ve dengi meslek lisesi ile yüksekokul ve fakülte mezunlarının oranının bir önceki döneme göre % 37'den % 45.7'ye ulaştığı görülmektedir (Tablo 6). Öğrenim seviyesi yüksek ve genellikle vasıflı vatandaşların ile göç ettiği anlaşılmaktadır. Buna karşılık okuma yazma bilmeyenlerle daha alt eğitim seviyesinden geçmiş vatandaşların sayısında ve toplamdaki oranında bir önceki döneme göre azalma görülmektedir. İl'e göç eden lise ve dengi meslek lisesi mezunları oranındaki artış, sayım döneminde üniversite öğrencilerinin bulunması ve sayılmasıyla açıklanabilir.

Tablo 5: Edirne İli'nin Öğrenim Durumuna Göre Verdiği Göç (%) (6+yaş)

| Yaş Grupları | Okuma-Yazma Bilmeyen | Bir Öğrenim Kurumundan Mezun Olmayan | İlkokul | Ortaokul+ İlköğretim | Lise ve Dengi Meslek Lisesi | Yüksekokul ve Fakülte |
|-----------------|----------------------|--------------------------------------|---------|----------------------|-----------------------------|-----------------------|
| Sayım Dönemleri | | | | | | |
| 1985-1990 | 5.6 | 8.8 | 43.7 | 10.7 | 20 | 11.2 |
| 1990-1995 | 3.4 | 12.1 | 27.6 | 10.5 | 29.3 | 17.1 |

Kaynak: DİE, 1997b: 94; TÜİK, 2005:192

Tablo 6: Edirne İli'nin Öğrenim Durumuna Göre Aldığı Göç (%) (6+yaş)

| Yaş Grupları | Okuma-Yazma Bilmeyen | Bir Öğrenim Kurumundan Mezun Olmayan | İlkokul | Ortaokul+ İlköğretim | Lise ve Dengi Meslek Lisesi | Yüksekokul ve Fakülte |
|-----------------|----------------------|--------------------------------------|---------|----------------------|-----------------------------|-----------------------|
| Sayım Dönemleri | | | | | | |
| 1985-1990 | 7.3 | 10.5 | 35.5 | 9.7 | 24.1 | 12.9 |
| 1990-2000 | 4.4 | 10.8 | 28.8 | 10.3 | 32 | 13.7 |

Kaynak: DİE, 1997b:92; TÜİK, 2005:188

1985-1990 döneminde Edirne İli'nin verdiği göçü sayımdan önceki son bir hafta içindeki iktisadi faaliyet kollarına göre incelediğimizde göçe katılanların % 55 oranında hizmetler sektörü çalışanı olduğu anlaşılmaktadır. Buna ilaveten % 32.4'ü sanayi sektöründe, % 11'i tarım sektöründe ve geri kalan % 1.6'sı da iyi tanımlanmamış faaliyetlerde istihdam edilmiştir. Edirne İli'nin verdiği göçü sayımdan önce son bir hafta içindeki yaptığı işe göre sıraladığımızda ilk sırayı hizmetler sektörü, ikinci sırayı sanayi sektörü ve üçüncü sırayı da tarım sektörü almaktadır. 1990-2000 döneminde Edirne İli'nin verdiği göçü sayımdan önce son bir hafta içindeki yaptığı işe göre değerlendirdiğimizde ilk sırayı % 60.3'ü hizmetler sektörü, % 29.2'si sanayi sektörü, % 10.4'ü tarım sektörü ve % 0.1'i de iyi tanımlanmamış faaliyetlerde istihdam olmuştur. 1985-1990 dönemine göre 1990-2000 döneminde sayım öncesinde hizmetler sektörü çalışanlarının oranı artarken, sanayi ve tarım sektörü çalışanlarının oranı azalmıştır.

Tablo 7: Edirne İli'nin Sayım Öncesi Son Haftadaki İktisadi Faaliyet Koluna Göre Verdiği Göç (%) (12+yaş)

| SAYIM DÖNEMİ | 1985-1990 | 1990-2000 |
|--|-----------|-----------|
| İktisadi Faaliyet Kolu | | |
| Ziraat, Avcılık, Ormancılık ve Balıkçılık | 11 | 10.4 |
| Madencilik ve Taş Ocakçılığı | 1.4 | 0.3 |
| İmalat Sanayi | 22.3 | 25.6 |
| Elektrik, Gaz ve Su | 0.6 | 0.2 |
| İnşaat | 8.7 | 3.3 |
| Toptan ve Perakende Ticaret | 9.2 | 8.8 |
| Ulaştırma, Haberleşme ve Depolama | 4.9 | 2.6 |
| Mali Kurumlar, Sigorta ve Yardımcı İş Hizmetleri | 5.2 | 4.4 |
| Toplum Hizmetleri, Sosyal ve Kişisel Hizmetler | 35.1 | 44.3 |
| İyi Tanımlanmamış Faaliyetler | 1.6 | 0.1 |

Kaynak: DİE, 1997b:106; TÜİK, 2005:220

Tablo 8: Edirne İli'nin Sayım Öncesi Son Haftadaki İktisadi Faaliyet Koluna Göre Aldığı Göç (%) (12+yaş)

| SAYIM DÖNEMİ | 1985-1990 | 1990-2000 |
|--|-----------|-----------|
| İktisadi Faaliyet Kolu | | |
| Ziraat, Avcılık, Ormancılık ve Balıkçılık | 17.6 | 9.9 |
| Madencilik ve Taş Ocakçılığı | 1.6 | 2.1 |
| İmalat Sanayi | 10.4 | 6.8 |
| Elektrik, Gaz ve Su | 0.3 | 0.3 |
| İnşaat | 6.2 | 5.7 |
| Toptan ve Perakende Ticaret | 7.7 | 5.7 |
| Ulaştırma, Haberleşme ve Depolama | 2.7 | 1.5 |
| Mali Kurumlar, Sigorta ve Yardımcı İş Hizmetleri | 4 | 2.7 |
| Toplum Hizmetleri, Sosyal ve Kişisel Hizmetler | 48.6 | 65.1 |
| İyi Tanımlanmamış Faaliyetler | 0.9 | 0.2 |

Kaynak: DİE, 1997b:116; TÜİK, 2005:216

1985-1990 döneminde Edirne İli'nin aldığı göçü sayımdan önceki son bir hafta içindeki iktisadi faaliyet kollarına göre incelediğimizde alınan nüfusun % 63'ü hizmetler sektörü, % 18.5'i imalat sanayi sektörü, % 17.6'sı tarım sektörü ve % 0.9'u ise iyi tanımlanmamış faaliyetlerde istihdam olmuştur. 1990-2000 döneminde Edirne İli'nin aldığı göçü sayımdan önceki son bir hafta içinde yaptığı işe göre incelediğimizde alınan nüfusun % 75'i hizmetler sektörü çalışandır. Dolayısıyla bir önceki döneme göre hizmetler sektöründe % 12 oranında büyüme olmuştur. Buna karşılık diğer sektörlerde istihdam olanlardan alınan nüfusta azalma meydana gelmiştir.

1985-1990 döneminde Edirne İli'nin işteki duruma göre verdiği göçü mercek altına aldığımızda göç edenlerin % 80.8'i ücretli, maaşlı ve yevmiyeli, % 11.1'i kendi hesabına çalışan, % 6.5'i ücretsiz aile işçisi ve % 1.5'i işveren konumundadır. Dolayısıyla

ilden başka bir ile göç eden nüfusun (12+yaş) % 80.8'i ücretli konumundadır. Edirne İli'nden dışarıya göç eden nüfus içerisinde % 1.5'nin işveren konumunda bulunması, zaten yetersiz olan yerel sermayenin başka illere kayması bakımından düşündürücüdür. 1990-2000 döneminde Edirne İli'nin işteki duruma göre verdiği göçü ele aldığımızda, ilden göç eden nüfusun % 86.8'i ücretli, maaşlı ve yevmiyeli, % 7.1'i ücretli aile işçisi, % 4.9'u kendi hesabına çalışan ve % 1.2'si de işveren konumundadır. 1985-1990 dönemine göre 1990-2000 döneminde Edirne İli'nin verdiği göçte ücretli, maaşlı ve yevmiyeli kesim ile ücretsiz aile işçilerinin oransal olarak büyüdüğü anlaşılmaktadır. Buna karşılık verilen göçte işveren ve kendi hesabına çalışanların oranının küçüldüğü anlaşılmaktadır. Dışarıya verilen göçte işverenlerin oranının azalması il sermayesinin ilde yatırıma dönüşecek olması bakımından önem taşımaktadır.

Tablo 9: Edirne İli'nin İşteki Duruma Göre Verdiği Göç (%) (12+yaş)

| DÖNEMİ | SAYIM | 1985-1990 | 1990-2000 |
|------------------------------|-------|-----------|-----------|
| İşteki Durumu | | | |
| Ücretli, maaşlı ve yevmiyeli | | 80.8 | 86.8 |
| İşveren | | 1.5 | 1.2 |
| Kendi Hesabına | | 11.1 | 4.9 |
| Ücretsiz Aile İşçisi | | 6.5 | 7.1 |
| Bilinmeyen | | 0.04 | - |

Kaynak: DİE, 1997b:130; TÜİK, 2005:228

Tablo 10: Edirne İli'nin İşteki Duruma Göre Aldığı Göç (%) (12+yaş)

| DÖNEMİ | SAYIM | 1985-1990 | 1990-2000 |
|------------------------------|-------|-----------|-----------|
| İşteki Durumu | | | |
| Ücretli, maaşlı ve yevmiyeli | | 76.6 | 86.3 |
| İşveren | | 0.8 | 1.1 |
| Kendi Hesabına | | 9.6 | 5.8 |
| Ücretsiz Aile İşçisi | | 13 | 6.7 |
| Bilinmeyen | | - | 0.04 |

Kaynak: DİE, 1997b:128; TÜİK, 2005: 224

1980-1990 döneminde Edirne İli'nin işteki duruma göre aldığı göçü değerlendirdiğimizde ile göç eden nüfusun % 76.6'sı ücretli, maaşlı ve yevmiyeli, % 9.6'sı kendi hesabına çalışan, % 1.3'ü ücretsiz aile işçisi ve % 0.8'i işveren konumundadır. İşveren konumunda yer alanların % 0.8 gibi bir değer ifade etmesi, ile yönelen sermayenin yetersizliğini ifade eden göstergelerden sadece biridir. Buna karşılık, 1990-2000 döneminde ile göç eden nüfus içinde ücretli, maaşlı ve yevmiyeli kesimde % 9.7 oranında, işveren kesimde % 0.3 oranında bir büyüme görülürken, adı geçen diğer sektörlerde oransal küçülme görülmektedir. İşveren kesimde çok küçük bir büyüme görülmesi, yabancı sermayenin ile yönelimi konusunda sorunların giderilmediğini işaret etmektedir.

SONUÇ ve ÖNERİLER

19. yüzyıl içerisinde ve 20. yüzyıl başlarında Osmanlı Devleti'nin Balkanlardan çekilme sürecine bağlı olarak Edirne Vilayeti sınır değişiklikleri yaşadığı gibi, Balkanlardan göç eden soydaşların yerleştiği ya da Anadolu'ya geçerken uğradığı vilayetlerin başında yer almıştır. Cumhuriyetin ilanından sonra 1960'lı yıllara kadar Balkanlardan ve özellikle Bulgaristan'dan Edirne İli göç almaya devam etmiştir. İl nüfusu İkinci Dünya Savaşı yıllarında Anadolu'ya göç etmesine rağmen, savaş sonrasında geri dönmüştür. Edirne İli, 1975 yılına kadar diğer illerden göç alan bir il konumundayken, anılan yıl sonrasında diğer illere göç veren bir il konumuna geçmiştir. Edirne İli'nin 1960 sonrasında göç almaya başlaması iki nedene dayalı olarak açıklanabilir. Bunlardan birincisi, il tarımındaki gelişmenin mevsimlik işçi gereksinimine yol açmasıdır. Tarımda mevsimlik işçi olarak çalışan nüfus, nüfus sayımı hasat aylarına rastladığından il nüfusu içinde görülmektedir. İkinci neden ise, ilin 1960'lı yılların sonlarından özellikle de 1973'ten sonra sanayileşme sürecine girmesidir. İl'deki fabrika inşaatlarının yanı sıra konut inşaatının hızlı bir gelişme göstermesi, fabrika ve yapı işçisi gereksinimini arttırmış ve bu gereksinim büyük ölçüde diğer illerden göç eden işçilerle karşılanmıştır. Ancak Edirne İli'nde ekonomik gelişme süreklilik göstermediğinden, 1975 sonrasında il göç vermeye başlamıştır. Bu durum 1980 sonrasında belirgin bir şekilde istatistiklere yansımıştır. 1975-2000 döneminde ilin net göç durumu negatif değerler göstermekle birlikte, bu dönemde net göç hızı %0 (-7.9)- %0 (-21) arasında değişim göstermiştir. Edirne İli'nin 1975 sonrasında göç veren iller arasına katılmasında, Türkiye'nin sanayileşmiş illerine (İstanbul, Kocaeli, Bursa, Tekirdağ) yakınlığı, onların çekim alanı içinde bulunması, henüz sanayileşmemiş olması, tarıma dayalı ekonomi ve sınırdaki bir il olması etkilidir.

1990-2000 döneminde Edirne İli'nin kendi içindeki göçüne 9.866 kişi katılmıştır. Bunların % 46.7'si (4.606) erkek ve % 53.3'ü de (5.260) kadındır. Edirne İli'nin kendi içindeki göçüne katılanların % 44.5'i kır yerleşmelerinden ilçe merkezine ve il merkezine yapılan göçler teşkil etmiştir. İlçe merkezlerinden il merkezine olan göçün oranı ise % 16.4'tür. Türkiye'de kademeli göç anlayışı Edirne İli özelinde de izlenmektedir. Kır yerleşmelerinden ya da ilçe merkezinden il merkezine ve oradan da göç alan illere doğru olan göç süreci devam etmektedir. Diğer illere olan göçe ağırlıklı olarak erkekler katılırken, il içi göçlerde kadınların oransal üstünlüğü dikkati çekmektedir.

2000 yılında Edirne şehrinin nüfusu 119.298 iken, ilçe merkezlerinin nüfusu ise 111.610 kişidir. 1990-2000 döneminde Edirne şehri 16.185 kişi göç almıştır. Bu nüfusun % 10'unu kendi ilinin ilçe merkezlerinden, % 61.3'nü diğer il merkezlerinden, % 28.8'ni de diğer illerin ilçe merkezlerinden almıştır. Edirne şehri, kır yerleşmelerinden ise 3.211 kişi göç almıştır. Bu nüfusun % 63.3'nü kendi ilinin kır yerleşmelerinden, % 36.7'sini ise diğer illerin kır yerleşmelerinden almıştır. Bu bağlamda Edirne şehri en fazla diğer il merkezlerinden ve kendi ilinin kır yerleşmelerinden göç almaktadır. Edirne İli'nde ilçe merkezlerinin aldığı göç miktarı 13.178 kişidir. Bu nüfusun % 3.7'sini kendi il merkezinden, % 7.3'nü kendi ilinin ilçe merkezlerinden, % 53.8'ni diğer il merkezlerinden, % 35.2'sini de diğer illerin ilçe merkezlerinden almaktadır. Bu dönemde ilçe merkezleri kır yerleşmelerinden 4.662 kişi göç almıştır. İlçe merkezlerinin kır yerleşmelerinden aldığı göçün % 50.6'sını kendi ilinin kır yerleşmelerinden alırken, % 49.6'sını diğer illerin kır

yerleşmelerinden almıştır. Sonuç olarak ilçe merkezleri ağırlıklı olarak diğer il ve ilçe merkezlerinden göç almaktadır.

Edirne İli'nin 2000 yılı kır nüfusu 171.698 kişidir. 1990-2000 döneminde Edirne ili kır yerleşmeleri şehirlerden 6.707 kişi göç almıştır. Bunun % 27.2'sini kendi il ve ilçe merkezlerinden, % 72.8'ni diğer illerin il ve ilçe merkezlerinden almıştır. Edirne İli kır yerleşmeleri, kır yerleşmelerinden 1.896 kişi göç almıştır. Bunun % 31.2'sini kendi ilinin kır yerleşmelerinden, % 68.8'ni diğer illerin kır yerleşmelerinden almıştır. Dolayısıyla Edirne İli kır yerleşmelerinin diğer illerin şehir ve kır yerleşmelerinden daha fazla göç aldığı sonucuna ulaşılmaktadır.

Edirne İli'nin diğer illere göç vermesinin ortadan kaldırılması adına şu önerileri getirmektediriz.

1. Edirne İli'nde sektörel çeşitlenme için gerekli önlemler alınmalı ve bu sektörler içinde sanayinin geliştirilmesi ve alt sektörlerinde gelişimin sağlanması için teşvikler sağlanmalıdır. Sektörel gelişimin il geneline dengeli dağılımının sağlanması gerekmektedir.
2. Edirne İli'nin tarımsal üretimde önde gelen illerden biri olması nedeniyle tarıma dayalı sanayilerin çeşitlendirilmesi ve güçlendirilmesi gerekmektedir. Bu anlamda tarıma dayalı sanayilere yönelik teşvikler arttırılmalıdır.
3. Turizm Gelişim ve Koruma Bölgesi ilan edilen Saroz Körfezi kuzey kıyılarının altyapı sorunlarının çözümü yanında uluslararası turizm pazarında etkili tanıtımı gerekmektedir.
4. Yunanistan ve Bulgaristan ile sınır ticareti geliştirilmelidir.

KAYNAKÇA

- Behar, C.1996, "Osmanlı İmparatorluğu'nun ve Türkiye'nin Nüfusu (1500-1927), DİE Yay. No:1877, Ankara
- Doğanay, H.,1994, "Türkiye Beşeri Coğrafyası", Gazi Büro Kitabevi, Ankara
- Darkot, B. 1961, "Türkiye'nin Nüfus Hareketleri Üzerinde Yeni Gözlemler", Türk Coğrafya Dergisi, Yıl:17, Sayı:21, İstanbul
- Çavuşoğlu, H.2007, "Yugoslavya-Makedonya Topraklarından Türkiye'ye Göçler ve Nedenleri", Bilig, Sayı:41, Ankara
- DİE, 1996, "Osmanlı İmparatorluğu'nun ve Türkiye'nin Nüfusu 1500-1927", Tarihi İstatistikler Dizisi, Cilt:2, DİE Yay. No:1877, Ankara
- DİE, 1997a, "1990 Genel Nüfus Sayımı", DİE Yay. No:1616, Ankara
- DİE, 1997b, "1990 GNS Daimi İkametgaha Göre İç Göçün Sosyal ve Ekonomik Nitelikleri", DİE Yay. No:2069, Ankara
- Emecen, F.M.,1998, "Tarih Koridorlarında Bir Sınır Şehri:Edirne", Edirne:Serhattaki Paytaht, Haz. Emin Nedret İşl-M.Sabri Koz, İstanbul
- Güran, T.,1997, "Osmanlı Devleti'nin İlk İstatistik Yıllığı-1897", DİE Yay. No:2045, Ankara
- Halaçoğlu, A., 1994, "Balkan Harbi Sırasında Rumeli'den Türk Göçleri (1912-1913)", Türk Tarih Kurumu Yayınları, XVI. Dizi -Sa.72, Ankara
- Şimşir, S., 2006, "Rumeli'den Türk Göçleri ve Keşan Üzerine", Keşan Sempozyumu (15-16 Mayıs 2003-Keşan), Trakya Üniv.-Keşan Kaymakamlığı, Keşan Belediyesi Yay., Keşan
- İpek, N.,1994, "Rumeli'den Anadolu'ya Türk Göçleri (1877-1890)", Türk Tarih Kurumu Yayınları, XVI. Dizi-Sa.73, Ankara
- İnalçık, H. ve Pamuk, Ş., 2000, "Osmanlı Devleti'nde Bilgi ve İstatistik", DİE Yay. No:2396, Ankara
- Karpat, K.H.,2003, "Osmanlı Nüfusu (1830-1914), Demografik ve Sosyal Özellikler", Tarih Vakfı Yurt Yayınları No:133, İstanbul
- Özey, R., 2002, "19. Asırda Edirne Vilayeti Coğrafyası", Marmara Coğrafya Dergisi, Sayı:6, İstanbul
- Sergün, Ü., 1993, "Türkiye'de Kent Nüfusu ve Kentleşme Hareketleri", Bülten, İ.Ü. Deniz Bilimleri ve Coğrafya Enstitüsü Yay., Sayı:10, İstanbul
- Sezgin, İ.,2006, "XVIII. Asırda Edirne'nin İktisadi ve Ticari Durumu", Trakya Üniversitesi Sosyal Bilimler Dergisi, Cilt:8, Sayı:1, Edirne

The Study of The Province of Edirne in Respect of Population Movements and The Socia-Economic Qualifications of Those Who Have Participated in Migrations in Recent Periods

- Tandođan, A.,1989, “Türkiye’de 1975-1980 Döneminde İller arası Göçler”, KTÜ İkt. ve İdari Bil. Fak. Yay. No:11, Trabzon
- Tandođan, A.,1989, “Türkiye Nüfus Hareketlerinde İstanbul’un Yeri”, Atatürk Kültür Dil ve Tarih Yüksek Kurumu Coğrafya Araşt., Sayı:1, Ankara
- TUİK, 2005, “2000 Genel Nüfus Sayımı: Göç İstatistikleri”, TUİK Yay. No:2976, Ankara
- Tümertekin, E., 1968, “Türkiye’de İç Göçler”, İ.Ü. Coğ. Enst. Yay. No:54, İstanbul
- Tümertekin, E.,1973, “Türkiye’de Şehirleşme ve Şehirselleşme Fonksiyonları”, İ.Ü. Coğrafya Enst. Yay. No:43, İstanbul
- Zaim, S.,1958, “Son Yugoslavya Muhacirleri Hakkında Rapor”, İktisat Fakültesi Mecmuası, Cilt:19, Ekim 1957-Temmuz 1958, İstanbul: İstanbul Ü. Yay., İstanbul
- Yaşar, O., 2004, “Trakya’da Son Dönemde (1980 Sonrası) Sanayileşme Yarışına Katılan Bir İl: Tekirdağ”, Ekev Akademi Dergisi, Yıl:8, Sayı:19, Erzurum
- Yaşar, O., 2006, “1975-2000 Döneminde Çanakkale İli’nin Nüfus Hareketleri Bakımından Değerlendirilmesi ve Göçlere Katılanların Sosyo-Ekonomik Nitelikleri”, Uluslararası Çanakkale Kongresi (17-19 Mart 2006), Çanakkale Vakfı-İstanbul Büyükşehir Belediyesi, İstanbul
- Yener, S., 1977, “1965-1970 Döneminde İller Arası Göçler ve Göç Edenlerin Nitelikleri”, Başbakanlık DPT Yay. No:1528-SPD:293, Ankara

Edirne İli'nin Nüfus Hareketleri Bakımından İncelenmesi ve Son Dönemde Göçlere Katılanların Sosyo-Ekonomik Nitelikleri