

## MÜLTECİ HAREKETLERİ AÇISINDAN VAN KENTİNİN DURUMU VE KENTTEKİ MÜLTECİLERİN DEMOĞRAFİK PROFİLİ

Van City in Terms of Refuge Mobilities and The Demographic Profile of Refugees

Yrd. Doç. Dr. Orhan DENİZ\*



**Özet:**

*Göçlerin en trajik olanı, kuşkusuz mülteci göçleridir. Dünyada her yıl milyonlarca insan yaşadığı toprakları terk ederek başka bir ülkeye sığınmak zorunda kalmaktadır. Bu bağlamda Türkiye, coğrafi konumu gereği Asya, Avrupa ve Afrika arasında gerçekleşen mülteci ve diğer yasadışı göç hareketlerinin en önemli kavşak noktalarından biri durumundadır.*

*Türkiye-İran sınırı ve Van, özellikle Asya ve Ortadoğu ülkelerinden gelen mülteciler için önemli bir yere sahiptir. Sınırın dağlık, dolayısıyla kaçak geçişler için uygun bir yapıda olması ve ayrıca kent merkezinde Birleşmiş Milletler Mülteciler Yüksek Komiserliği'ne ait bir ofisin bulunması Van'ı doğudan gelen mülteciler için önemli bir merkez haline getirmiştir.*

*Van kent merkezindeki mültecilerin % 94'ü pasaportsuz ve kimliksiz olarak kaçak yoldan Türkiye'ye giriş yaparken, sadece % 6'sı resmi yollardan Türkiye'ye girmiştir. Mültecilerin % 50'si siyasi, % 16'sı dinsel, % 11'i savaş, % 8'i ekonomik, % 15'i ise diğer nedenlerle ülkelerini terk etmek zorunda kalmıştır. Kentteki mültecilerin çoğunluğu 20-40 yaş arasındadır. Mültecilerin % 40'ı kadınlardan oluşmakta ve orta düzeyde gelire sahiptirler. Genellikle gecekondularda oturan mülteciler, dini inanç bakımından Müslüman, Hıristiyan ve ateist insanlardan oluşmaktadır.*

**Anahtar Kelimeler:** Mülteci, Sığınmacı, Transit Göç, Uluslararası Göç ve Van.

\*  
Yüzüncü Yıl Üniversitesi Fen Edebiyat Fakültesi Coğrafya Bölümü, Van. E-mail:  
[odeniz70@hotmail.com](mailto:odeniz70@hotmail.com)

**Abstract:**

*Immigration of refugees is considered to be the most tragic of all forms of migration. Millions of people are forced to be deported from their homelands and take refuge to an other country. In this case, Turkey has become one of the most important cross-roads through which illegal immigration originated from Asia, Africa, and Europe take place.*

*Turkish-Iranian border and Van city is an important are important locations especially for the refugees coming from Asian and Middleeastern countries. The mountainous properties of landscape, the presence of an office of United Nations High Commission of Refuge rendered the location an important center for refugees coming from the East.*

*Whereas 6 % of the refugees entered the city in compliance with the official permission and legal procedures 94 % of them were unwarranted and having no passports. 50 % of the refugees were forced to leave their homelands on political grounds; 16 % of them on religious grounds, 11% of them war, 8 % of them economic 15 % of them other reasons. The majority of the refugees in the city were aged between 20-40. 40% of the refugees were females having moderate incomes. They are generally living in the suburbs in the term of religious profile, they were muslims, christians and atheists, respectively.*

**Keywords:** *Refuge, Asylum, Transit Migration, International Migration and Van.*

## **Giriş**

Göç, toplumların bilincinde derin izler bırakan insanlık tarihi kadar eski bir olaydır. Göç, aynı zamanda toplumların sosyo-kültürel, ekonomik ve politik yapısı ile doğrudan ilişkili olan bir olaydır (Mutluer, 2003, 9). Travmatik sonuçlar doğursa da, göç, bazen toplumların hayatı için zorunluluk da olabilmektedir. Göç olayının olmadığı yerlerde, Batı Avrupa'da olduğu gibi toplumlarda yaşanma sorunu yaşanabilmektedir. Ortaylı'nın ifadesiyle bir yerde göç sona ermişse, o toplum eriyor demektir (Ortaylı, 2006, 19). Dolayısıyla göç, olumsuz etkilerine rağmen toplumlara dinamizm kazandıran önemli bir etkiye de sahiptir.

Zorunlu göçler kapsamında değerlendirilen göçlerin en dramatiği mülteci göç olup, mülteciler en hassas göçmen grupları arasında yer alır. Bunlar, geride kaybedecek hiçbir şeyi kalmayan ve çoğunlukla ülkelerini tekrar dönmek üzere terk eden insanlardan oluşmaktadır.

Her yıl dünyanın farklı bölgelerinde yüz binlerce insan mülteci durumuna düşmektedir. Mülteci hareketlerinin temelinde savaşlar, isyanlar, ihtilaller, baskıcı rejimler, yoksulluk, doğal afetler, iç çatışmalar, insan hakkı ihlalleri, din ve mezhep çatışmaları ile çeşitli siyasi, ekonomik ve toplumsal olaylar yatmaktadır. Bu tür nedenlerden dolayı dünyada pek çok insanın hayatı her geçen gün daha da zorlaşmakta ve milyonlarca insan geleceklerini başka ülkelerde aramak zorunda kalmaktadır. Bugün dünyada anavatanları dışında yaşayan insanların sayısı yaklaşık 200 milyonu bulmaktadır. BMMYK'nin ilgi alanında ise 10 milyonu mülteci, 13 milyonu da ülke içinde yerinden olmuş kişilerden oluşmak üzere toplam 23 milyon kişi bulunmaktadır (Özdoğru, 2008).

Başta barınak ve yiyecek gibi hayati ihtiyaçların yanı sıra pek çok sorunla yüzleşen bu insanlar, psikolojik açıdan da göç sürecinden derin bir şekilde etkilenmektedirler. Aynı kategoriye girmeleri nedeniyle mültecilerle ve sığınmacılar bazen birbirine karıştırılabilmektedir. Mülteci ve sığınmacı kavramını birbirinden ayıran çok ince bir çizgi bulunmaktadır. Mülteci; "ırkı, dini, milliyeti belirli bir toplumsal gruba üyeliği veya siyasi düşünceleri nedeniyle takibata uğrayacağından haklı olarak korktuğu için, vatandaşı olduğu ülke dışında bulunan ve vatandaşı olduğu ülkenin himayesinden istifade edemeyen veya korkudan dolayı istifade etmek istemeyen ya da uyruğu yoksa önceden ikamet ettiği ülke dışında bulunuyorsa oraya dönmeyen veya korkudan dolayı dönmek istemeyen yabancı" şeklinde tanımlanmaktadır (BMMYK, 1998, 68). Bu tanımda ifade edilen nedenlerle ülkesini terk edip başka bir ülkenin korumasını talep eden bir kişi, ileri sürdüğü iddialar doğrulanıncaya kadar sığınmacı, iddiaların doğrulanması sonucunda ise mülteci statüsüne geçmektedir. Diğer bir ifadeyle mültecilik, sığınma başvurusundan sonra yapılan inceleme sonucunda elde edilen ve Birleşmiş Milletler tarafından verilen bir statüdür.

II. Dünya Savaşından sonra bütün dünyada olduğu gibi özellikle Avrupa'da meydana gelen siyasi olaylar, sınırları aşan kitlesel göç hareketlerine neden olmuştur. Savaş ve daha başka nedenlerle yerinden edilen veya kendi ülkeleri dışında başka bir ülkenin korumasını talep eden sığınmacılara ilişkin sorunlar giderek artmış ve bu durum sadece kaynak ve hedef ülkeleri değil bütün dünyayı ilgilendiren küresel bir sorun haline gelmiştir.

Bu durum karşısında çeşitli uluslararası kuruluşlar ve devletlerin girişiyle kitlesel ve bireysel göç hareketlerinin oluşturduğu sorunların çözümüne yönelik çabalar artmış ve bir takım evrensel sözleşmeler imzalanmıştır. Bunlardan en önemlileri, mültecilerin hukuki statülerini belirleyen ve aynı zamanda mülteci haklarını düzenleyen 1951 tarihli Cenevre Sözleşmesi ve 1967 Protokolü'dür.

Türkiye her iki sözleşmeye de imza atan taraf ülkelerden birisidir. Ancak, konumu ve tarihsel bağları gereği Türkiye, çevresindeki ülkelerde meydana gelen krizlerden fazlasıyla etkilendiği için Cenevre Sözleşmesi'ni coğrafi çekince koyarak imzalamış ve bu çekincesini 1967 protokolünde de sürdürmüştür. Söz konusu sözleşmenin 42. Maddesi "her devlet, imza, tasdik veya katılım esnasında sözleşmenin 1, 2, 4, 16, 33 ve 36-46. maddeleri haricindeki maddeler hakkında kısıtlayıcı kayıtlar beyan edebilir" hükmüne yer vermektedir. Bu çerçevede, Türkiye, bulunduğu bölgenin özelliklerini göz önünde bulundurarak, mülteciliğin belirlenmesi yönünde ön görülen seçme hakkını kullanmış ve coğrafi kısıtlama ile yalnızca Avrupa'dan Türkiye'ye gelen ve iltica etmek isteyen yabancıları sözleşme kapsamında mülteci olarak kabul edeceğini yayınladığı 359 sayılı deklarasyonda belirtmiştir (BMMYK & T.C. İçişleri Bakanlığı E.G.M., 2005, 12). Ancak, Avrupa Birliği'nin müktesebata uyum çerçevesinde coğrafi çekincenin kaldırılmasına yönelik yaptığı girişimler sonucu, Türkiye coğrafi kısıtlamanın kaldırılmasını 2003 yılı Ulusal Programı'nda, Türkiye'nin Avrupa Birliği'ne katılım müzakerelerinin tamamlanmasına paralellik arz edecek şekilde sonuçlandırılması ve iki koşulun tamamlanmasına bağlanmıştır. Bu koşullar: a) katılım aşamasında Türkiye'ye doğrudan bir mülteci akımını teşvik etmeyecek şekilde gerekli mevzuat ve altyapı değişikliklerinin gerçekleştirilmesi, b) AB ülkelerinin külfet paylaşımı konusunda gerekli hassasiyeti göstermeleri şeklindedir (BMMYK & İç İşleri Bakanlığı E.G.M. 2005, 37).

Yukarıda açıklanan nedenlerden dolayı Türkiye'nin doğusundaki ülkelerden gelen göçmenler hukuki statüleri bakımından mülteci kapsamına girseler bile Türkiye'de mülteci olarak kabul edilmemekte, dolayısıyla pek çok mülteci haklarından da yararlanamamaktadırlar. Söz konusu kişiler, Türkiye'de geçici sığınmacı olarak işlem görmekte ve üçüncü ülkelere yerleştirilinceye kadar da misafir-sığınmacı statüsünde kalmaktadırlar. 1951 tarihli Cenevre Sözleşmesinin imzaladığı tarihten bu güne kadar Türkiye'nin çevresinde gerçekleşen pek çok olay, Türkiye'nin sözleşmeye coğrafi kısıtlama koyma konusundaki haklılığını kanıtlamıştır. Komşularımızda meydana gelen her bir çatışma ve iç kargaşa, Türkiye'ye kitlesel veya bireysel göç hareketi şeklinde yansımıştır.

Tarihi süreç içerisinde Türkiye'ye yönelen mülteci ve sığınma hareketleri Türkiye'ye zengin bir tecrübe kazandırmıştır. Gerek Osmanlı, gerekse Cumhuriyet döneminde Türkiye'ye milyonlarca insan, bireysel veya toplu olarak sığınma talebinde bulunmuştur. 1492'de İspanya'dan kaçan yaklaşık 300 bin Yahudi'nin gerçekleştirdiği göç ile başlayan ve 18. yüzyıldan itibaren Osmanlı'nın büyük toprak kaybına uğramasıyla birlikte hız kazanan bu süreç, belli aralıklarla günümüze kadar sürmüştür. Osmanlı döneminde Türkiye'ye yapılan en büyük sığınma amaçlı göç hareketlerinden birisi 1788-1792 yılları arasında yapılan Osmanlı-Rus savaşı esnasında olmuştur. Kırım, Kazan, Kafkasya ve Özi bölgelerinden kitleler halinde göçler başlamış ve bu dönemde Türkiye'ye göç edenlerin sayısı 400 bine ulaşmıştır (Arı, 1960, s. 5). 1854 - 1856 yılları arasındaki

Kırım Savaşı esnasında yaklaşık 600 bin göçmenin daha Anadolu'ya geldiği bilinmektedir (Doğanay 1996, s. 2). 1922–1938 tarihleri arasında Yunanistan'dan gelen 384 bin kişi ve 1923–1945 yılları arasında Balkan kökenli yaklaşık 800 bin göçmen Anadolu'ya sığınmıştır (Adlı, 2006, s. 5). Daha yakın dönemlerde de Türkiye'ye yönelen toplu göç hareketlerini görmek mümkün. 1988'de Halepçe katliamından kaçan 51 bin Iraklı Kürt, 1989'da Bulgaristan'da Todor Jivkov dönemindeki baskılar sonucu 345 bin Türk asıllı Bulgar vatandaşı, 1991'deki I. körfez krizi esnasında 460 bin Irak vatandaşı (Foto 1–2), 1992'de 25 bin Bosnalı ve 1999'da 10 bin civarında Kosovalı Türkiye'ye sığınmak zorunda kalmıştır (Yılmaz, 2006, 6-7).

Son yıllarda Türkiye'ye yapılan bireysel sığınma talepleri çoğunlukla İran, Irak ve Afganistan vatandaşlarından gelmiştir. Bunları Cezayir, Somali, Sudan, Etiyopya, Özbekistan, Filistin, Çin, Eritre, Moritanya, Kongo ve Suriye gibi ülkelerin vatandaşları takip etmektedir. 1995–2007 yılları arasındaki on üç yıllık süre içinde yaklaşık 32 bin İranlı, 28 bin Iraklı, 2500 Afgan ve diğer ülkelerle birlikte, toplam 70 bin göçmen Türkiye'ye sığınma talebinde bulunmuştur (Tablo 1, Şekil 1). Ancak, Türkiye, Avrupa dışında gelen bu sığınmacıları 1951 tarihli Cenevre sözleşmesindeki coğrafi kısıtlama gereği mülteci olarak kabul etmemiş ve dolayısıyla üçüncü bir ülkeye yerleştirilinceye kadar onları geçici sığınmacı olarak topraklarında barındırmıştır. Ayrıca, mülteci olarak sığınma başvurusunda bulunanların yaklaşık yarısının başvurusu kabul edilmemiştir. Başvurudan sonra mülteci statüsünü hak kazananlardan 18764 kişi 2000–2007 yılları arasında BMMYK'nin Türkiye Ofisi aracılığıyla üçüncü ülkelere yerleştirilmiştir. Mültecilerin büyük bir bölümü ABD, Avustralya, Kanada, Norveç, İsveç ve Finlandiya gibi göçmen kabul eden ülkelere gönderilmiştir.

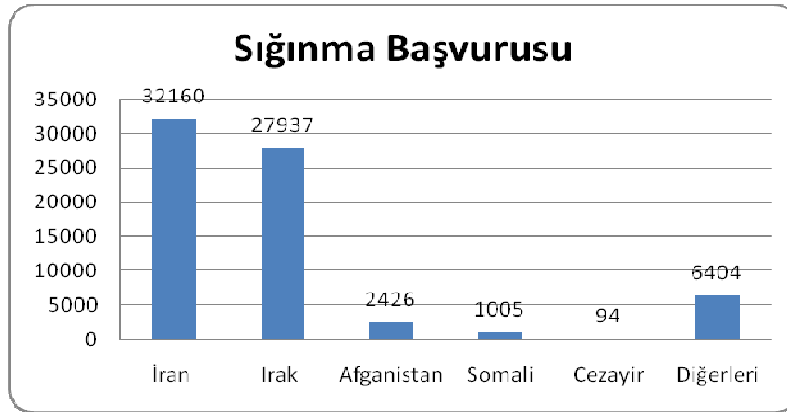


**Foto1–2.** 1991'deki Körfez Krizi Esnasında Türkiye'ye Sığınmaya Çalışan ve Zap Nehri Kıyısında Toplanan Iraklı Mültecilerden Görüntüler (S. Akyol'dan).

**Tablo 1:** 1995–2005 Yılları Arasında Türkiye’ye Yapılan Sığınma Başvuruları ve Menşei Ülkelerin Dağılımı.

Menşei Ülke	Sığınma Başvurusu Sayısı	Oran (%)
İran	32160	46
Irak	27937	40
Afganistan	2426	3
Somali	1005	1,9
Cezayir	94	0,1
Diğerleri	6404	9
Toplam	70026	100

**Kaynak:** BMMYK Türkiye Temsilciliği



**Şekil 1.** 1995–2007 Yılları Arasında Türkiye’ye Sığınma Başvurusunda Bulunanların Ülkelere Göre Dağılımı.

#### **Yöntem ve Veri Kaynakları**

Doğudan gelen mülteciler Türkiye’ye girişte genellikle Türkiye-İran sınırını kullanmaktadırlar. Bu nedenle, sınır bölgesinin doğal ortam özellikleri ile göçmenlerin kullandığı sınır geçiş noktaları arasındaki ilişkinin ortaya konulması amacıyla Türkiye-İran sınırı üzerinde coğrafi gözlemler yapılmıştır. Ayrıca, 2005-2007 yılları arasında sınır üzerinde yer alan 88 köy ve çok sayıda geçici yerleşim birimine gidilip yerel halkla mülakatlar yapmak suretiyle mülteci ve göçmenlerin yoğun olarak kullandıkları sınır geçiş noktalarının ve rotalarının tespitine çalışılmıştır. Konuya ilişkin bilgi toplamak ve görüş almak için sınır köylerinde yaşayan halkla birlikte, insan kaçakçılığı yapan organizatörler, mülteciler, illegal göçmenler ve organizatörlükten ceza almış tutuklular gibi hassas gruplar ile ilgili olarak resmi ve sivil toplum kuruluşlarıyla görüşülmüştür. Her bir grupla yapılan görüşmede farklı yöntemler izlenmiştir. Örneğin sığınmacılar, illegal göçmenler, insan kaçakçılığına bulaşmış kişiler veya organizatörlerle yapılan görüşmelerde, doğru bilgiye

ulaşmak için araştırmacı kimliğimizden öte farklı bir mazeretle temas kurularak dolaylı yollardan bilgi toplamaya çalışılmıştır. Van kent merkezinde sığınmacı durumunda bulunan mültecilere yönelik bir anket uygulaması yapılmıştır. Anket soruları; sığınmacıların demografik özelliklerini, göçün arka planı ve göçmenlerin buldukları şehre adaptasyonlarını belirlemeye yönelik hazırlanmış ve gruplandırılmıştır.

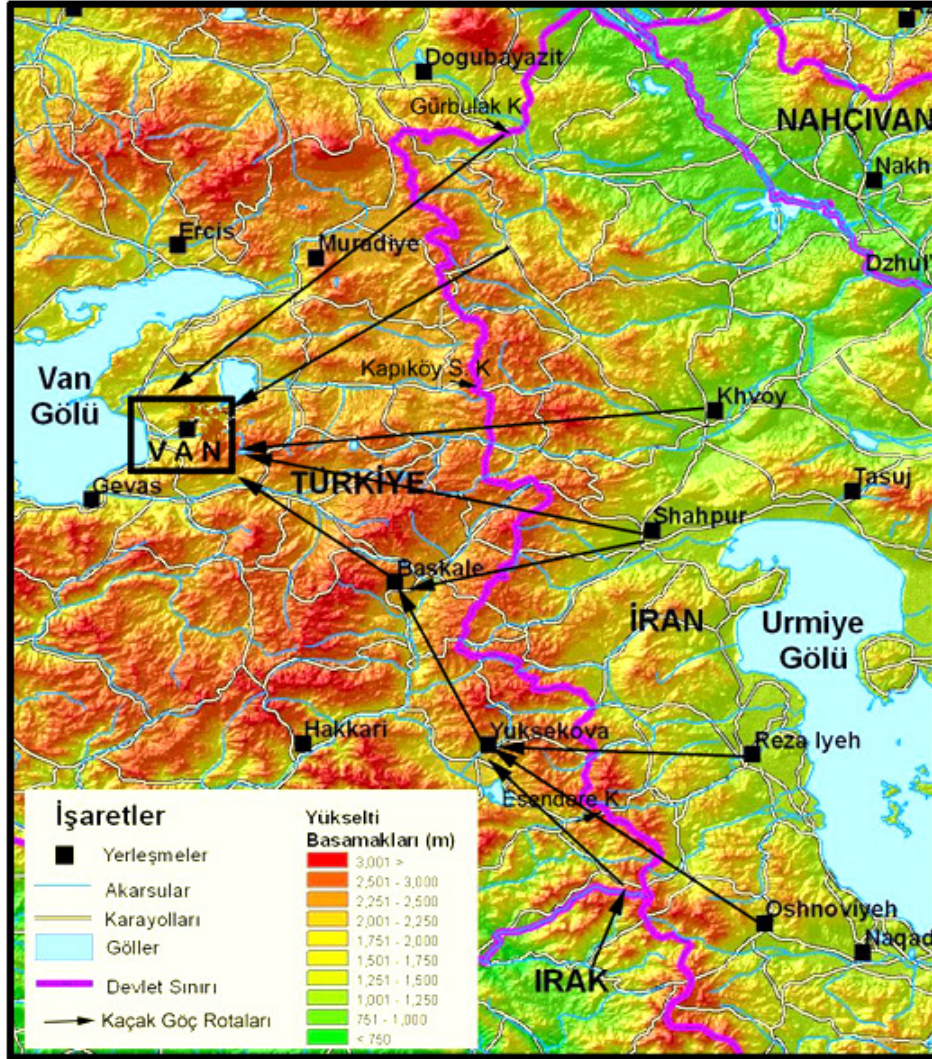
50 sorudan oluşan anket, Türkçe olarak hazırlanmış, ancak anketörler tarafından deneklere Arapça, Farsça, Türkçe ve İngilizce olarak sorulmuştur. Deneklerden bir kısmı, bütün sorulara cevap verirken, bir kısmı tamamen görüşmeyi reddetmiş, diğer bir kısmı ise bazı sorulara cevap vermek istememiştir. Anket Van'da bulunan yaklaşık 1100 sığınmacının % 10'una uygulanmış ve sonuçlar SPSS'le değerlendirilerek analitik yöntemle yorumlanmıştır.

Bu çalışmada kullanılan mülteci ve sığınmacılara ilişkin verilerin bir kısmı, anket ve mülakat yoluyla elde edilmiş, diğer bir kısmı ise en güvenilir kaynaklardan olan Birleşmiş Milletler (BM), Birleşmiş Milletler Mülteciler Yüksek Komiserliği (UNHCR), Uluslararası Göç Örgütü (IOM), Uluslararası Af Örgütü (AI) ve yayınlanmış bazı bilimsel çalışmalardan alınmıştır.

### **Mülteci Hareketleri Açısından Van'ın Konumu ve Önemi**

Türkiye, Asya, Afrika ve Avrupa arasındaki coğrafi konumu gereği tarihin her döneminde uluslararası nüfus hareketlerinin en önemli kavşaklarından birisi olmuştur. Bu durum aynı zamanda Türkiye'nin ekonomik, sosyal, kültürel, insan hak ve özgürlükleri ile yaşam kalitesi açısından bir birinden farklı bölgeler arasında yer almasıyla da ilişkilidir. Bu nedenle, Türkiye her yıl Asya ve Afrika kıtasından gelen binlerce mülteci ve diğer göçmen gruplarının akınına uğramaktadır. Adı geçen alanlarda ve özellikle Ortadoğu ülkelerinde meydana gelen siyasi olaylar, savaşlar ve diğer iç karışıklıklar her yıl onbinlerce insanın ülkelerini terk etmesine neden olmaktadır. Dolayısıyla, bir tarafta böylesine sorunlu ülkelerin bulunması, diğer tarafta ise ekonomik, kültürel, demokratik, insan hak ve özgürlükleriyle birlikte yüksek yaşam kalitesine sahip Avrupa'nın bulunması, Türkiye üzerinden batıya yönelen göç hareketlerini, suyun kendi mecrasında akması kadar doğal hale getirmiştir.

Van, Türkiye'nin doğusunda İran sınırına komşu ve bu ülkeyle uzun bir sınır hattına sahiptir. Kuzey-güney istikametinde 454 km uzunluğa sahip olan sınır, çoğu yerde yükseltisi 2500-3000 metreyi aşan dağlık bir alandan geçer (Şekil 2). Buradaki dağlar, Küçük Ağrı dışında, genellikle kütleli görünüme sahiptirler ve birbirlerinden eşik ve vadilerle ayrılan sıradağlar şeklinde uzanırlar. Türkiye-İran sınırı, genel olarak dağlık alanlardan geçse de, yer yer doğu-batı doğrultulu akarsu vadileri ve ovalardan geçtiği yerler de bulunmaktadır. Sınırın alçak noktalarını oluşturan bu tip yerler, aynı zamanda doğal geçit özellikleri nedeniyle Türkiye'nin doğuya açılan en önemli sınır kapılarını içlerinde barındırırlar (Deniz ve Diğ. 2008, 52). Doğubayazıt çöküntü ovasında Gürbulak, Kotur vadisinde Kapıköy, Esendere vadisinde ise Esendere sınır kapısı bulunur. Karasal iklim özelliklerinin görüldüğü sınır boylarında, yağışlar genellikle kışın ve kar şeklinde düşer. Yer yer 1-2 metreyi bulan ve uzun süre yerde kalan kar, kış aylarında kaçak göçmen ve mültecilerin hareketlerini bir hayli zorlaştırmaktadır.



Şekil 2. Van'ın Coğrafi Konumu ve Göç Yolları.

Bu, zor coğrafi şartlara rağmen, göçmen ve mültecilerin büyük bir kısmı ülkeye girişte Türkiye-İran sınırını kullanmaktadır. Genellikle Asya, Ortadoğu ve Doğu Afrika kökenli olan mülteci ve kaçak göçmenler, sınır geçişleri esnasında sınır boylarına döşenen mayın ve güvenlik kuvvetlerinin kurşunlarına hedef olmaları yanında, ağır coğrafi şartlarla da mücadele etmek zorunda kalmaktadırlar. Özellikle kış ayları, onlar için tam bir işkenceye dönüşebilmektedir. Çünkü yüksek dağlık alanlardan sınırı geçip uzun mesafelerde yürümek zorunda kalmaları mültecilerin kar fırtınasına yakalanarak yollarını



kaybetmelerine, soğuktan donarak ölmelerine veya kurtlar tarafından parçalanarak hayatlarını kaybetmelerine neden olabilmektedir. Nitekim soğuk ve kar fırtınası nedeniyle toplu mülteci ölümlerinden birisi 2002 yılında Van'ın Çaldıran ilçesi sınır bölgesinde yaşanmıştı. Bu olayda, kaçak olarak sınırı geçtikten sonra 2500 m. yüksekliğindeki dağlık alanda donarak öldükleri tespit edilen 19 mültecinin cesedi karların erimesinden sonra bulunmuştu. Ölenler arasında çocuk ve kadınların da bulunduğu mültecilerin, çoğunluğunun, Afganistan vatandaşı olduğu tespit edilmiştir (Akşam Gazetesi, 2002).

Asya ve Afrika'dan gelen transit göçmen veya sığınmacıların Türkiye'ye girişte tercih ettikleri sınırların başında, İran sınırı gelmektedir. Bunun birçok nedeni vardır. Bunlar şu şekilde sıralamak mümkündür.

❖ Türkiye'nin ekonomik, kültürel ve siyasi açıdan birbirinden farklı bölgeler (Asya ve Avrupa) arasında bulunması ve bu iki alan arasındaki geçişler için bir köprü olması,

❖ Türkiye'nin çevresindeki pek çok ülkede devam eden savaşlar ve iç karışıklıklar, insan hakkı ihlalleri ve yaşam standardının düşüklüğü gibi itici faktörlerin varlığı. Diğer bir deyişle Türkiye'nin çevresinde çok sayıda mülteci üreten ülkelerin bulunması,

❖ İran sınırına komşu Van il merkezinde sığınmacılara hizmet veren Birleşmiş Mülteciler Yüksek Komiserliği (BMMYK)'ne ait bir ofisinin bulunması. Bu ofis nedeniyle mülteciler doğudaki benzer coğrafi koşullara sahip diğer sınır illeri yerine, Van'ı tercih etmektedirler (dolayısıyla bu ofis, mültecilerin Van' yönelmesine neden olmaktadır),

❖ Sınır bölgesinin sarp ve dağlık arazi yapısı nedeniyle güvenlik zafiyetinin bulunması. Yani sınır bölgesinin ağır coğrafi koşulları nedeniyle sınır kontrollerinin yeterince sağlanamaması,

❖ Sınırın her iki tarafındaki insanlar arasında akrabalık ilişkileri ve kültürel yakınlığın bulunması (bu durum özellikle sınırda mal ve insan kaçakçılığı açısından birbirlerine güven duyan, sınırda güvenli geçiş noktalarını adeta ezberleyen ve iyi organize olmuş, gayri meşru grupların ortaya çıkmasına zemin hazırlamaktadır),

❖ Yörede gelir düzeyinin son derece düşük ve istihdam olanaklarının sınırlı olmasına karşın, insan kaçakçılığının önemli bir rant haline gelmesi ve kolay para kazanma yolu olarak görülmesi gibi faktörler, mülteci hareketlerinin yoğunlaşmasına neden olmaktadır.

Türkiye'nin doğu sınırı üzerindeki illegal olarak yapılan transit göçmen ve mülteci geçişlerinin neredeyse tamamı Türkiye-İran sınırında gerçekleşmektedir. Sınır genellikle yaya olarak veya at sırtından geçilmektedir. Van'daki mültecilerin % 94'ü pasaportsuz ve kimliksiz olarak kaçak yollardan ülkemize girerken, sadece % 6'sı pasaportlu ve yasal yollardan giriş yapmıştır.

Van, doğal olarak bölgede cereyan eden uluslararası nüfus hareketliliğinin en önemli kavşaklarından birisi haline gelmiştir. Van'a gelen mülteci sayısı Türkiye'nin

doğusundaki ülkelerde meydana gelen olaylara bağlı olarak azalıp çoğalmaktadır. Van'da sığınma başvurusunda bulunanların bir kısmı, kentteki yığılmanın önlenmesi için zamanla ülkenin batısında asayiş açısından nispeten iyi durumda olan illere gönderilmektedir. 1990'larda 7 binlere çıkan kentteki mülteci sayısı, 2008 yılı itibariyle 1500'ün altına düşmüştür.

İran sınırından Türkiye'ye girişte ve Van'a gelişlerinde mülteciler genellikle uluslararası insan kaçakçılığı yapan örgütlerin yerel taşeronlarından para karşılığı yardım almaktadırlar. Türkiye'ye girdikten sonra mültecilerin en büyük korkuları, BMMYK ofisine ulaşmadan güvenlik kuvvetleri tarafından yakalanarak sınır dışı edilmektir. Bu nedenle mülteciler bazen sınırdan Van merkeze kadar güvenli bir şekilde ulaşmak için kaçakçılara 500 ile 1000 YTL arasında para ödemek zorunda kalmaktadırlar.

**Tablo 2:** BMMYK Van Ofisine Yapılan Sığınma Başvuruları ve Sığınmacıların Uyrukları

Ülke	2007		2008		TOPLAM
	Kadın	Erkek	Kadın	Erkek	
Irak	5	2	2	0	9
İran	313	132	138	51	634
Diğerleri(Afg,Pak)	157	103	0	0	260
Somali	2	0	137	73	212
<b>Toplam</b>	<b>477</b>	<b>237</b>	<b>277</b>	<b>124</b>	<b>1115</b>

**Kaynak:** BMMYK Van Ofisi (Veriler 2007 Yılı ve 2008'in İlk Altı Ayını İçermektedir).  
Afg.: Afganistan, Pak.: Pakistan.

Sınır geçişleri büyük ölçüde dağlık bölgelerde at sırtından veya yaya yapılmaktadır. Sınırı geçen mültecilerin taşınmasında çeşitli yöntemler kullanılmaktadır. Bunlar arasında Kamyon veya TIR'ların gizli bölmelerinde saklanarak taşınma, yaya yürüme, at sırtında taşınma ve sahte kimlik ve pasaport kullanarak karayolunu kullanma bulunmaktadır (Foto 3–4).

İran üzerinden Van'a mülteci getiren kaçakçılar, sınırın hemen hemen her noktasını kullanmaktadırlar. Ancak, bazı yerler daha fazla ön plana çıkmaktadır. Yaptığımız saha araştırmasına göre en çok geçiş yapılan noktalar arasında sırasıyla; Başkale (Albayrak, Böğrübek, Kaşkol, Güvendik, Özpınar, Güleçler, Bilgeç, Kızılca, Kocaköy ve Öncüler köyleri), Yüksekova (Esendere, Güldalı, Kısıklı ve Onbaşlar köyleri) Şemdinli (Çatalkaya, Kayalar, Alan ve Korgan köyleri), Saray (Turanköy, Koçbaşı, Karahisar, Keçikayası, Kurucan ve Sırmılı), Özalp (Yukarıtulgalı ve Aşağıkoçkiran köyleri) Çaldıran (Sarıçimen, Soğuksu, Baydoğan, Temrenli ve Yücelen köyleri), Doğubeyazıt (Bölücek, Yiğityatağı, Gürbulak, Sarıçavuş ve Güngören) ve Aralık (Tarlabası ve Gökay Jandarma karakolu çevresi) bulunmaktadır (Deniz, 2008).

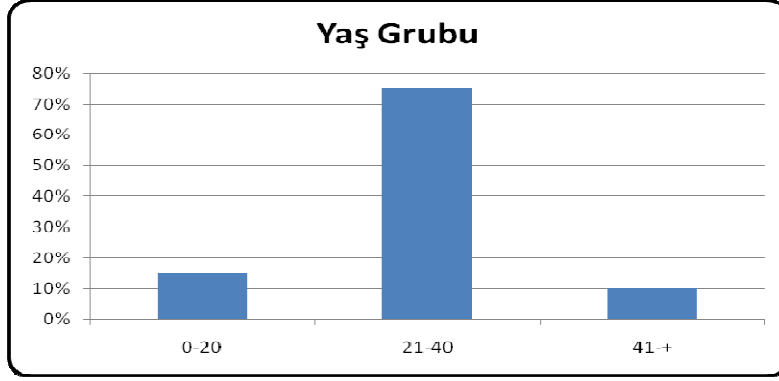


**Foto 3-4.** Kaçak Göçmenlerin Taşınmasında Kullanılan En Yaygın Yöntemlerden Birisi Kamyon Kasaları İçinde Oluşturulan Gizli Bölmelerdir. Ancak, Fotoğrafta Görüldüğü Gibi Bazen LPG Tankı Gibi Son Derece Havasız ve Riskli Ortamlarda Olabilmektedir.

#### **Van'daki Mültecilerin Demografik ve Sosyo-Ekonomik Özellikleri**

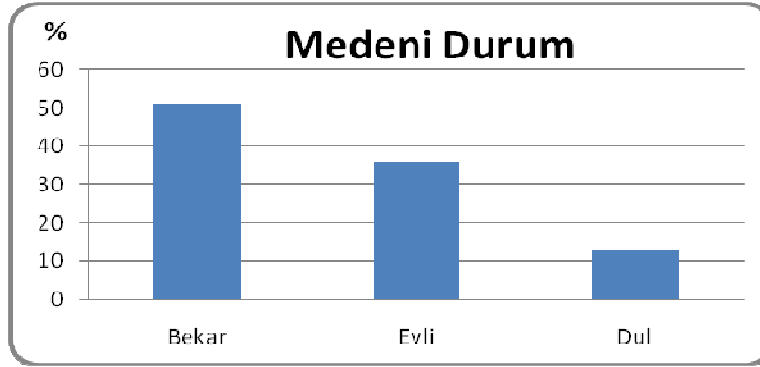
Mültecilerin demografik ve sosyo-ekonomik özelliklerine ilişkin bilgiler, Van kent merkezinde bulunan mülteciler üzerinde yaptığımız anket ve mülakat sonuçlarına dayanmaktadır. Dolayısıyla bu bölümde verilen bilgiler Türkiye genelindeki mültecilerin değil, sadece Van kent merkezindeki mültecilerin durumlarını yansıtmaktadır.

**Yaş ve Cinsiyet Yapısı:** Bu çalışmada anket uygulaması yapılan deneklerin % 60'ını erkek, % 40'ı kadınlar oluşturmaktadır. Ancak, 2008 yılı ilk altı ayı itibarıyla kentte bulunan 1115 mültecinin % 68'ini kadınlar oluşturmaktadır. Bu durum, mülteci üreten ülkelerde kadına yönelik şiddeti göstermesi bakımından dikkat çekicidir. Kadın mültecilere ulaşma güçlüğü ve sorulara cevap vermede isteksiz davranmaları nedeniyle anketlerin çoğunluğu erkeklere uygulanmıştır. Mültecilerin % 15'i 0-20 yaş grubunda, % 75'i 21-40 yaş grubunda, % 10'u ise 40 yaş ve üzerindeki kişilerden oluşmaktadır (Şekil 3). Dolayısıyla mülteci nüfusunun büyük bir kısmı 21-40 yaş grubunda, % 90'ı 40 yaş altında bulunmaktadır. 50 yaş üzerindekiilerin oranı ise sadece % 2 civarındadır.



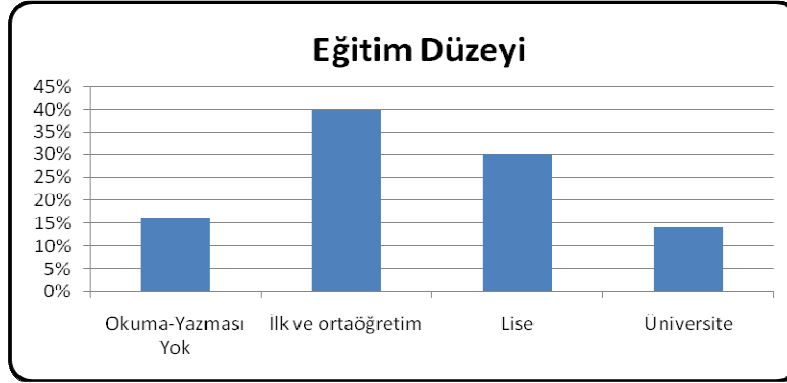
Şekil 3. Mültecilerin Yaş Gruplarına göre Dağılım Oranları.

**Medeni Durum:** Mültecilerin % 51'i bekâr, % 36'sı evli, % 13'ü ise dul kadınlardan oluşmaktadır (Şekil 4). Evli olanların bir kısmının aileleri yanlarında, bir kısmının kendi ülkelerinde, diğer bir kısmının aileleri ise daha önce bir başka ülkeye yerleşmiştir. Mülteciler arasında görülen bir başka evlilik çeşidi ise *muta* adı verilen resmi olmadan süreye dayalı sözleşmeli bir evliliktir ki bu tür evlilikler genellikle İran ve Afganistanlılar arasında yaygın olarak görülmektedir.



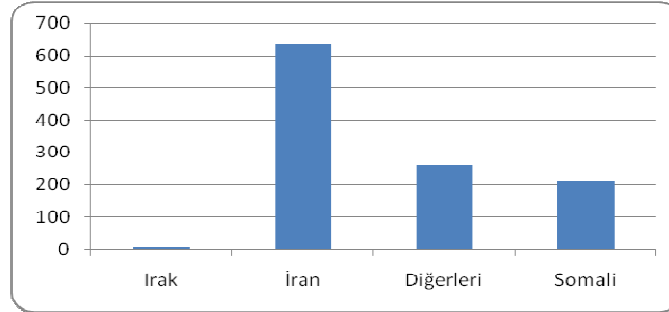
Şekil 4. Van Kent Merkezindeki Mültecilerin Medeni Durumu.

**Eğitim durumu:** Eğitim açısından mültecilerin içinde ilkokul, ortaokul, lise ve üniversite mezunlarına rastlandığı gibi okuma yazma bilmeyenlere de rastlanmaktadır (Şekil 5). Mülteciler içerisinde eğitim düzeyi en yüksek olanlar İranlılar, en düşük olanlar ise Afganistanlılardır. Ayrıca mültecilerin % 30'unun eğitimi ülkelerini terk etmeleri nedeniyle aksamıştır. Okul çağındaki mülteci çocuklarının % 78'i okula Van'da devam ederken, % 22'si okula gitmemektedir. Mülteci çocukların okulda karşılaştıkları en önemli sorunların başında dil ve ekonomik sorunlar gelmektedir.



Şekil 5. Sığınmacıların Eğitim Düzeyleri.

**Etnik Yapı, Tabiiyet ve Dil:** Van'daki sığınmacıların büyük bir çoğunluğu İran, Irak, Afganistan ve Pakistan vatandaşı olup, etnik yapı olarak Fars, Kürt, Arap, Peştu, Hazari ve Türklerden oluşmaktadır (Şekil 6). Mültecilerin % 57'sini İranlılar, % 19'unu Somalililer, % 12'sini Afganlar, % 11'ini Pakistanlılar, % 1'ini ise Iraklılar oluşturmaktadır.

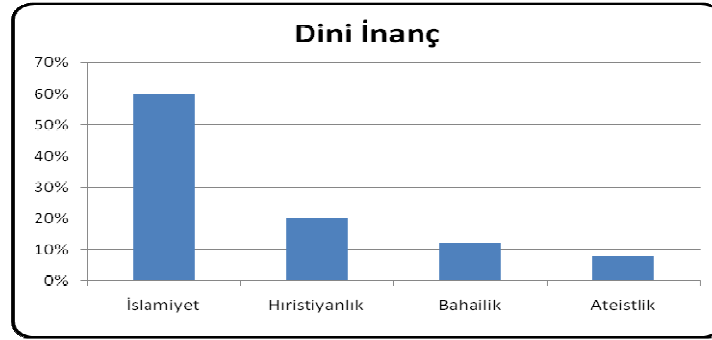


Şekil 6. Van Kent Merkezindeki Mültecilerin Ülkelere Göre Dağılımı.

Mültecilerin konuştuğu diller arasında Farsça, Kürtçe, Arapça, Azerice, Türkçe ve Hazarice bulunmaktadır. En yaygın olanı ise Kürtçe ve Farsçadır. Mültecilerin birçoğu kendi anadillerinden başka bir dil bilmektedir. Örneğin anadillerinden başka bir dil bilenlerin oranı % 56, üç dil bilenlerin oranı % 21, dört dil bilenlerin oranı ise % 9 civarındadır. Mültecilerin Türkiye'de kalış süreleriyle Türkçeyi öğrenmeleri arasında doğrudan bir ilişki bulunmaktadır. Bir yıldan fazla Van'da kalan mültecilerin çoğunluğu kendi ihtiyaçlarını karşılayabilecek kadar Türkçe konuşabilmektedir. Mülteciler arasında Türkçeyi çok az bilen veya hiç bilmeyenlerin oranı yaklaşık % 25 civarındadır ve bunların Türkiye'de kalış süreleri genellikle bir yıldan daha azdır. Buna karşın mültecilerin % 29'u orta, % 9'u iyi, % 16'sı ise çok iyi derecede Türkçe bilmektedir. Dil, mültecilerin günlük yaşamlarında kendilerini ifade etmede veya şehirdeki yaşantılarında büyük bir sorun teşkil

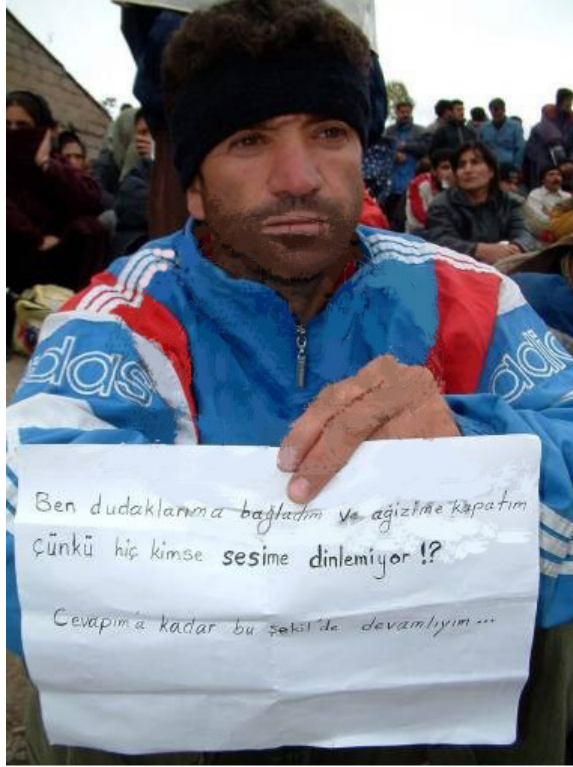
etmemektedir. Çünkü bir mülteci şehirde kendisi gibi mülteci durumunda olan ve Türkçeyi iyi bilen bir başka arkadaşından gerektiğinde yardım alabilmektedir.

**Dini Durum:** Din bakımından mülteciler arasında İslamiyet birinci, Hıristiyanlık ikinci, Bahailik ise üçüncü sıradadır. Ayrıca dikkate değer oranda Ateist bulunmaktadır (Şekil 7). İslam dinine sahip mültecilerden hem Şii hem de Sünni olanlarına rastlanılmaktadır. Mültecilerin geldiği ülkelerde farklı din ve mezhepler arasındaki hoşgörü ortamının yeterince bulunmaması göçün önemli nedenlerinden birisi olarak görülmektedir. Mültecilerin % 16'sı ülkelerini dini nedenlerle terk etmiştir. Ülkelerini dini nedenlerle terk edenler arasında İranlılar ve Afganlılar çoğunluktadır.

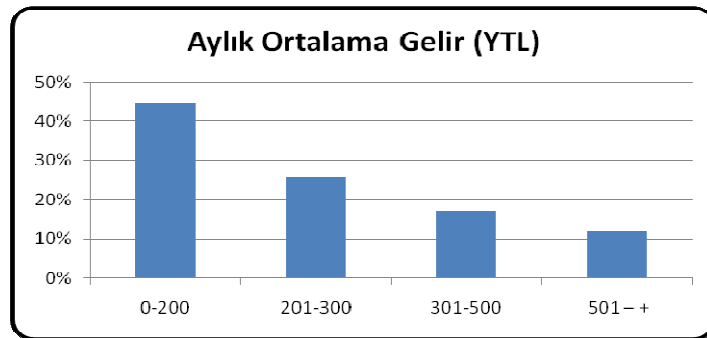


**Şekil 7.** Mültecilerin Mensup Oldukları Dinlere Göre Dağılımı.

**Ekonomik Durum:** Mülteciler büyük bir bölümü kendi ülkelerinde orta gelir grubunda yer alırken, göçle birlikte durumları temelden sarsılmış ve bugün büyük bir kısmı yoksulluk ve sefalet içerisinde hayatlarını sürdürür hale gelmişlerdir. Mültecilerin kendi ülkelerindeki ekonomik seviyelerine bakıldığında bunların % 22'si alt, % 72'si orta ve % 6'sı üst gelir grubuna dâhil olduğu görülür. Bugün misafir olarak kaldıkları Van'da herhangi bir işte çalışamamaları ve geçim şartlarının kendi ülkelerine göre zor olması, onların hayatlarını daha da zorlaştırmaktadır. Van'daki mültecilerin evlerine giren aylık gelire bakıldığında onların adeta bir yaşam mucizesi gerçekleştirdiği görülür. Mülteci ailelerin % 45'inin aylık geliri 100 ile 200 YTL arasında, % 26'sının ise 200-300 YTL arasında değişmektedir (Şekil 8). Çoğunlukla toplu olarak arkadaşlarıyla aynı evde kalmalarına rağmen, ortalama kişi başına düşen 100 YTL kiradan arta kalan gelirleriyle yaşamlarını sürdürmek zorundadırlar. Ekonomik zorlukların yanına, birde üçüncü bir ülkeye yerleştirme işlemlerinin uzun sürmesi (bu süre bazen 5-6 yıla kadar uzamaktadır) eklenince, mültecilerin durumu daha da ağırlaşmaktadır. Buna rağmen onların en çok muzdarip olduğu konuların başında İlgisizlik ve dışlanma gelmektedir (Foto 5).



**Foto 5.** Ağzını Diken Bir Mülteci, BMMYK Van Ofisi Önünde “Ben dudaklarımı bağladım ve ağızımı kapattım, çünkü kimse sesimi dinlemiyor!? Cevabıma kadar bu şekilde devamlıyım” Yazısıyla, İlgisizliği Protesto Ediyor.



**Şekil 8.** Mültecilerin Aylık Ortalama Gelir Düzeylerine Göre Dağılımı.

Türkiye doğusundan gelen mültecileri mülteci olarak kabul etmediği için, Van'daki mülteciler pek çok mülteci hakkından da yararlanamamaktadır. En önemlisi çalışma haklarına sahip değildirlere. Çoğu da hangi haklara sahip olduğunu dahi bilmemektedir. Bazı mülteciler kaçak olarak çalışmaktadır. Bir mesleği olanlar bu açıdan kısmen şanslıdır. Mülteciler içerisinde öğretmenlik, marangozluk, elektrikçilik, kaynakçılık, terzilik, su tesisatçılığı ve müzisyenlik yaygın meslekler olarak göze çarpmaktadır.

### **Sonuç**

Türkiye, sık sık mülteci ve yasadışı göç hareketlerine maruz kalan ülkelerden birisidir. Son on yıllık zaman zarfında küçük gruplar halinde veya münferit olarak Türkiye'de 643.149 kaçak göçmen yakalanmış, 70 bin mülteci ise sığınma talebinde bulunmuştur. Çevresindeki ülkelerde, özellikle doğu komşularında göçe neden olan durumun kısa ve orta vadede değişme olasılığı da pek gözükmeyeğinden, Türkiye'nin gelecekte de benzer göç dalgalarıyla karşı karşıya gelme olasılığı oldukça yüksektir. Bu durumda en çok etkilenen yerleşmelerden birisi de bir sınır kenti olan Van olacaktır. Gerek mültecilerin karşılaştığı sorunların aşılmasında, gerekse mültecilerin neden olduğu sorunların çözümünde bazı yeni düzenleme ve yaklaşımlara ihtiyaç duyulmaktadır. Bunları şu şekilde özetlemek mümkündür.

- Gerek yasadışı göç, gerekse mülteci göçü, büyük ölçüde organize olmuş insan kaçakçıları tarafından gerçekleştirilmektedir. Dolayısıyla Türkiye'nin uluslararası göç ve sığınma hareketlerine karşı etkin bir mücadele yürütmesi gerekir. Bu bağlamda uluslararası kuruluşlar ve özellikle komşu ülkelerle koordineli bir işbirliğine gidilmelidir. Ayrıca, yasadışı göçle mücadelede sırf ekonomik sebeplerle gelen göçmenlerle haklı sığınma talebi olan mültecileri birbirinde ayırabilecek yaklaşım ve mekanizmaların oluşturulması gerekir.

- Mültecilerin yoğun olarak ülkemize giriş yaptığı sınır illerinde, özellikle de Van'da göçmen karşılama ve barınma merkezleri kurulmalıdır. Buralarda uzman personel tahsis edilerek sığınma başvuruları ve diğer işlemler hızlandırılmalıdır. Sığınmacıların en çok yakındığı konulardan birisi, sığınma başvurusundan sonra statülerinin belirlenme ve üçüncü ülkeye yerleştirilme aşamasında uzun süre bekletilmeleridir.

- Türkiye'nin muhtelif şehirlerinde üçüncü ülkeye yerleştirilmek üzere bekletilen mültecilerin yaşadığı ortama adaptasyon ve yerel halkla ilişkilerinde sorun yaşamamaları için ülkeye ilk geldiklerinde belli bir bilgilendirme eğitimi verilmelidir.

- Göçle mücadelede sınır kontrollerinin artırılması gerekir. Ancak, olayın sadece güvenlik veya suç sorunu olarak algılanması yaklaşımından vazgeçilerek, başka yaklaşımların da benimsenmesi gerekir. Özellikle, göçün sosyal, kültürel, ekonomik ve siyasi arka planının iyi irdelenmesi gerekir.



#### KAYNAKÇA

- Adlı, A.**, 2006, "Bavullarda Taşınan Hayaller", *Aksiyon Dergisi*, sayı 584, s. 1-5.
- Akşam Gazetesi**, "Umut karın altında kaldı" 31 Mayıs 2002, (<http://www.aksam.com.tr/arsiv/aksam/2002/05/31/yasam/yasam14.html>) 14.11.2008.
- Arakon, A.M.**, 1997, Migration Flows Within European Union and the Impact or the Schengen Convention, Marmara University European Cominity Institute Master or Art , İstanbul.
- Arı, O.**, 1960, Bulgaristanlı Göçmenlerin İntibakı, 1950-51'de Bursa ve İstanbul'da İskan Edilenlerin İntibakı İle İlgili Sosyolojik Araştırma, Rekor Matbaası, Ankara.
- Başçeri, E. Y.**, 1998, Uluslararası Göç ,Uluslararası Politikada Yeni Alanlar, Bakışlar, Der Yayınları, İstanbul.
- BMMYK Türkiye Temsilciliği**, 1998, Sığınma ve Mülteci Konularındaki Uluslar arası Belgeler ve Hukuki Metinler, Damla Matbaası, Ankara
- Bmmyk Türkiye Temsilciliği**, 2004, Sanayileşmiş Ülkelerdeki Sığınma Düzey ve Eğilimleri, (<http://bmmyk.org.tr/index.asp>) (08.04. 2007)
- Bmmyk Türkiye Temsilciliği & T.C. İçişleri Bakanlığı E.G.M.**, 2005, İltica ve Göç Mevzuatı, Başkent matbaası, Ankara.
- Buz, S.**, 2002, Türkiye'de Sığınmacıların Üçüncü Bir Ülkeye Giriş İçin Bekleme Sürecinde Karşılaştıkları Sorunlar, Hacettepe Üniversitesi Sosyal Bilimler Enstitüsü Yüksek Lisans Tezi, Ankara
- Calandruccio, G.**, 2005, "A Review of Recent Research on Human Trafficking in the Middle East" *International Migration*, Vol. 43 (1/2).
- Çiçekli, B.**, 2005, "Yasa Dışı Göç, İnsan Kaçakçılığı ve Ticareti ile Mücadele ve Türkiye", *Polis Bilimleri Dergisi* Cilt 7 (1), 42-57.
- Deniz, O.**, 2008, "Türkiye'nin Doğu Sınırı ve Mülteci Sorunu", *Yüzüncü Yıl Üniversitesi Bilimsel Araştırma Projeleri Başkanlığı*, FED-2005 B11 Nolu Proje, Van
- Deniz, O., Diğ.**, 2008, "Türkiye-İran Sınırı: Sınırın Coğrafi Durumu ve Sınır Köylerimizin Sosyo-Ekonomik Yapıları", *Doğu Coğrafya Dergisi*, Sayı 19, S. 49-71
- Doğanay, F.**, 1996, "Türkiye'ye Göçmen Olarak Gelenlerin Yerleşimi", (<http://ekutup.dpt.gov.tr/kutup/yerlesim/doganayf/gocmen.html/>) 01.02.2008)
- Doğanay, H.**, 1994, Türkiye Beşeri Coğrafyası, Gazi Büro Kitabevi, Ankara.
- İç İşleri Bakanlığı E.G.M.**, 2004, İltica ve Göç Alanındaki Avrupa Birliği Müktesebatının Üstlenilmesine İlişkin Türkiye Ulusal Eylem Planı, Ankara.

- İçduygu, A.**, 2005, Transit Migration in Turkey, Euro-Mediterranean Consortium for Applied Research on International Migration, Research Report, CARIM-RR2005/04.
- İçduygu, A., Muradoğlu, G.**, 1995, Transit Migration in Turkey, IOM, International Organization for Migration.
- Kaya, İ.**, 2008, “Avrupalı Türkler: Misafir İşçilikten Avrupa Vatandaşlığına”, *Doğu Coğrafya Dergisi*, Sayı 19, S. 149-166
- Manneart, C.**, 2003, Irregular Migration and Asylum in Turkey, UNHCR, New Issues in Refugee Research, Working Paper No: 89.
- Martin P., Midgley E., and Teitelbaum, M.**, 2002, “Best Practice Options: Turkey”, *International Migration Vol. 40 (3)* pp. 119-131.
- Mutluer, M.**, 2003, Uluslararası Göçler ve Türkiye, Çantay Kitapevi, ISBN: 975-7206-82-2, İstanbul.
- Ortaylı, İ.**, 2006, “Genel Göç Olgusu”, *Uluslararası Göç Sempozyumu*, Sf. 19-22, 8-11 Aralık 2005, İstanbul.
- Otman, M.T.**, 1995, Mülteci Hukuku, Ankara Üniversitesi SBF. İnsan Hakları Yayınları No: 15, Ankara.
- Özdoğru, 2008**, “Dünyada Mülteci Hareketleri, Türkiye'nin Konumu ve Mültecilerin Karşılaştıkları Sorunlar”, *Mülteci Sempozyumu Bildirisi*, İstanbul, <http://multeci.ihh.org.tr> (04.11.2008)
- Özmenek, E.**, 1998, Statelessness and Refugees as a Global Problem; Turkish Refugee Policies, The Institute of Economics and Social Sciences of Bilkent University, Master or Art, Ankara
- Sirkeci, İ.**, 2006, “Türkiye ve Irak Örneklerinde Uluslararası Göçün Evrim”, *Uluslararası Göç Sempozyumu*, Sf. 33-39, 8-11 Aralık 2005, İstanbul.
- Tümertekin, E., Özgüç, N.**, 1998, Beşeri Coğrafya, (İnsan, Kültür, Mekan), Çantay Kitabevi, İstanbul.
- Tüsiad**, 2006, Türkiye-Avrupa Birliği İlişkileri Bağlamında Uluslararası Göç Tartışmaları, Tüsiad Yayın No: 2006-12/427, İstanbul.
- Yılmaz, C.**, 1992, “Batı Avrupa Ülkelerinde Çalışan İşçilerimizin Türkiye’deki Hızlı Şehirleşme Hareketlerine Etkileri”, *Samsun 19 Mayıs Üniv. Eğitim Fakültesi Dergisi*, No: 7, S. 285-309, Samsun.
- Yılmaz, H.**, 2005, “Türkiye’de Mülteci Hukuku ve Uygulaması”, *Hukuk Dünyası Dergisi*, sayı 2, s. 53-70.
- Yılmaz, H.**, 2006, Türkiye’de Mülteci Hukuku ve Uygulaması (I), (<http://www.hukukcular.org.tr/haber/29.03.2007>).